

Terrass - och trappanläggningar

Trappanläggningar utgör en viktig del av rörelsestråken genom Södermalms kuperade terräng. Trapporna har högt arkitektoniskt värde, ofta med vackra murar och planteringar.

Bild från Ugglegränd



129. Allhelgona- och Dalslandsgatan

Beskrivning

Karaktär: Trappanläggning

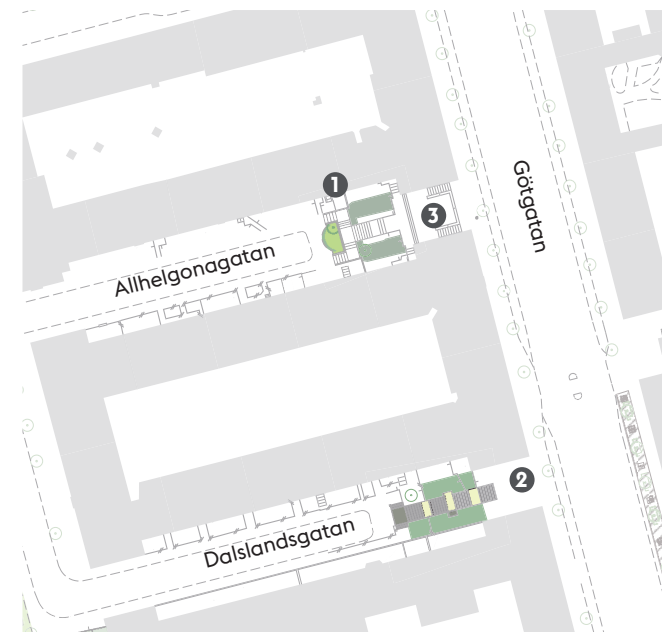
Innehåll: Två trappanläggningar finns vid Allhelgonagatan (1) och Dalslandsgatans (2) anslutning till Götgatan. På sidan av trapporna finns planteringar med träd och buskar.

Analys

Grön karaktär: Trapporna är vackra och vid Allhelgonagatan finns ett fint avluftningstorn. Generellt behöver planteringarna ses över i slänterna och kompletteras. Planteringarna behöver också skyddas med smidesstaket. Ytan ovanför tunnelbanetaket (3) vid Allhelgonagatan skulle kunna utvecklas med exempelvis sittplatser eller odling.

Grönt vardagsrum: Platsen är välbesökt, framförallt trappan vid Allhelgonagatan som ligger i direkt anslutning till en tunnelbaneuppgång och ett populärt bageri. Här skulle sittplatser kunna placeras då detta är en plats där många väntar eller möts på.

Ekologisk infrastruktur: Då det rinner mycket vatten nerför slänterna och från gatorna borde möjligheten att se om trappornas växtbäddar kan bytas ut till en regnbäddsuppbyggnad undersökas. Att plantera något träd till skulle även det hjälpa till att fördröja vatten. Vid komplettering av nya planteringar är det viktigt att tänka på diversitet och pollinering.



1. Trappa vid Allhelgonagatan, 2. Trappa vid Dalslandsgatan, 3. Tunnelbanestation. Skala 1:1000.

Bevara:

- Fint avluftningstorn
- Vackra trappor

Vårda:

- Planteringarna och träden

Utveckla:

- Skydda planteringsytorna med fina smidesstaket
- Växtbäddar och träd som kan fördröja dagvattnet
- Se över ytan ovanför tunnelbanetaket
- Planteringar med artrika blommande planteringar
- Soffor vid platsen nedanför tunnelbaneingången



Trappa vid Allhelgonagatan.

130. Bastugatan/ Timmermansgatan

Beskrivning

Karaktär: Trappanläggning

Innehåll: I Timmermansgatan upp till Bastugatan ligger en vacker granittrappa med avsatser och planteringar.

Analys

Grön karaktär: Växterna i planteringarna behöver ses över och förnyas. Uteserveringen (1) vid foten av trappan tar väldigt mycket plats och en stor markis skymmer mycket av trappan, detta borde ses över.

Grönt vardagsrum: Det borde undersökas om ett brukaravtal med de boende kan upprättas för att sköta trappans planteringar.

Ekologisk infrastruktur: I planteringarna finns det bl.a. buddleja och fruktträd, detta bör bevaras och utvecklas med fler blommande buskar och perenner.

Bevara:

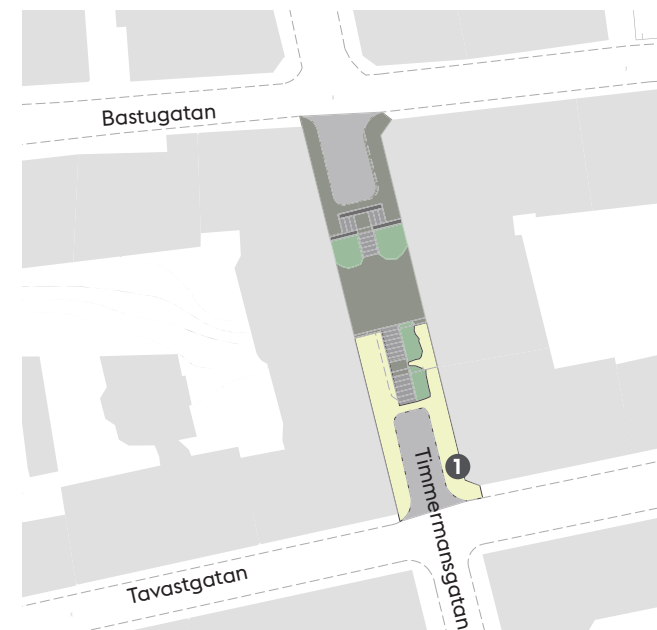
- Vackra trappor

Vårda:

- Räcken
- Avsatser
- Planteringar
- Ramper och staket

Utveckla:

- Brukaravtal med de boende
- Planteringar med artrika blommande planteringar
- Se över uteserveringens utbredning



1. Uteservering.
Skala 1:2000.



Granittrappan med vy ner mot Timmermansgatan.

131. Folkskole-/Lindvalls- /Verkstadsgatan

Beskrivning

Karaktär: Trappanläggning

Innehåll: Trappa 1: Vid Folkskolegatan ligger en rak granittrappa med barnvagnsramp och slänter med träd runtomkring.

Trappa 2: På Verkstadsgatan ligger en smal granittrappa som slingrar sig upp mot Bergsundsgatan. Trappan omges av naturlig vegetation och bergsskärningar.

Trappa 3: På Lindvallsgatan finns en bred granittrappa som löper längs en husfasad upp till Lindvallsplan.

Analys

Grön karaktär:

Trappa 1: Omgivande vegetation behöver ses över och förnyas.

Trappa 2: Omgivande vegetation behöver ses över och förnyas.

Trappa 3: Omgivande vegetation behöver ses över och förnyas. Hela platsen vid foten av trappan behöver ses över och rustas upp till en liten plats.

Generellt behöver belysningen ses över i alla tre trappor.

Grönt vardagsrum

Trappa 1, 2 och 3: Sittplatser i anslutning till trapporna.

Vid åtgärder på vegetationen vid trappa 2 och 3 bör de boende konsulteras när man bestämmer omfattningen av röjningen.

Ekologisk infrastruktur: Generellt för alla trappor är att det finns bra ekologiska värden i anslutning till dem. Det är viktigt att behålla träden men att beskära dessa och de buskar som vuxit sig för stora. Vid komplettering av växter är det viktigt att tänka på diversitet och att välja växter som är tåliga men även bra för pollinerare. Träden skulle kunna kompletteras med holkar och vid trappa 2 och 3 som har den mest naturliga omgivningen skulle död ved kunna lämnas på strategiska platser.

Bevara:

- De gröna inslagen med planteringar och träd
- De vackra granittrapporna

Vårda:

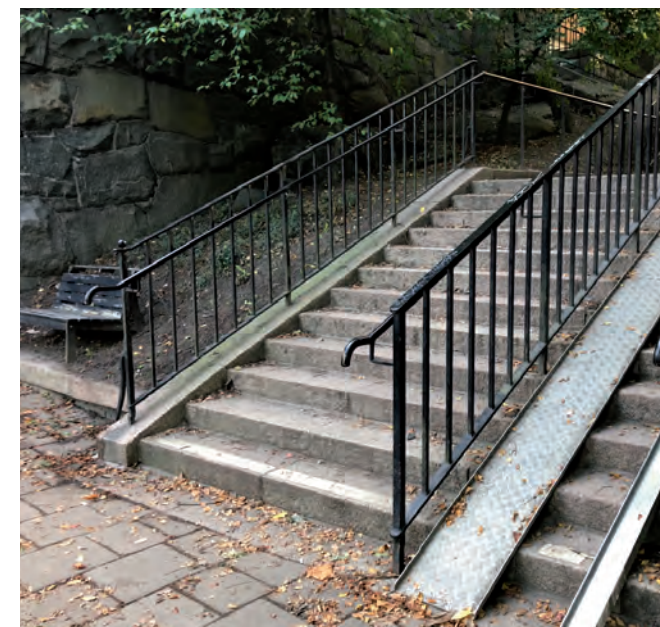
- Planteringar och träd

Utveckla:

- Sittplatser i anslutning till trapporna
- Belysningen i trapporna
- Planteringar med artrika blommande planteringar



1. Trappa vid Folkskolegatan, 2. Trappa vid Verkstadsgatan, 3. Trappa vid Lindvallsplan. Skala 1:3000.



Trappa 1 vid Folkskolegatan.

132. Hedbergs Trappa

Beskrivning

Karaktär: Trappanläggning

Innehåll: Trappanläggningen består av ett trapplopp av granit, rubbelmurar och räcke av gjutjärn. På den övre nivån finns en yta med perenner. I den nedre delen mot Bondegatan finns en plantering med träd. Längs gångstråket i Bondegatans förlängning löper murar av olika höjd.

Analys

Detta är en fin trappa med vackra material som granitstenar i rubbelmurar och smidesräcken. Planteringsytan vid foten av trappan är i behov av upprustning. I trappan står en gatusandlåda som borde placeras på en annan plats. Trappan borde belysas kvällstid och en sittplats placeras vid foten av trappan. Hedbergs trappa ligger inom en av de särskilt utpekade värdekärnorna inom riksintresse för kulturmiljövården.



1. Åsöberget, 2. Trappan. Skala 1:1000.

Bevara:

- Den vackra trappan, bevara stenkaraktären, smidesräcken, stendetaljer och rubbelmurar
- Träden

Vårda:

- Planteringsytor, återplantera
- Ta bort gatusandlåda i trappan

Utveckla:

- Räcken i slutet av trappan
- Belysning av trappan
- Sittplats vid foten av trappan



Trappan nerifrån Bondegatan med sina fina murar, granitsteg och smidesräcken.

133. Katarina Kyrkobacke

Historik

1944-45 anlades en trappförbindelse mellan Katarinavägen och Höga Stigen (1) (Glasbruksgatan) och 1946-47 pågick muranläggningar i området kring Klevgränd.

Beskrivning

Storlek: 0,1 ha

Karaktär: Trappanläggning, terrasspark

Innehåll: Tvådelad terrass med murar, trappor, soffor och buskplanteringar. Nedanför terrasserna finns en liten gångväg mellan mindre gräsytor med några buskage. I den övre minsta terrassen är marken stenlagd (2). Den större nedre är belagd med grus (3).

Analys

Grön karaktär: Katarina Kyrkobacke ligger inom en av de särskilt utpekade värdekärnorna inom riksintresse för kulturmiljövården. Granitmurar och trappor är vackert utformade och platsen erbjuder mycket fin utsikt. Planteringsytorna är i behov av upprustning. En del räckan behöver bytas ut, andra räckan behöver målas/rustas. Den översta terrassen är tom liksom även delar av den nedre. Här finns utvecklingspotential till att utveckla dessa till mötesplatser. Terrasserna har en tydlig rumslighet medan den nedre nivån mot Glasbruksgatan har en otydligare form.

Grönt vardagsrum: Terrasserna är en del av promenadstråket mellan Höga Stigen, Klevgränd och Katarinavägen. Det finns många sittplatser med fin utsikt men parken är skuggig på grund av norrläget och även vindutsatt. I parken kan man finna vila och ro men kvällstid kan platsen kännas otrygg. Belysning av slänter och murar skulle öka platsens trygghet. Terrasserna kan utvecklas med fler typer av sittplatser, främst den översta. Platsen besöks av många turister.

Ekologisk infrastruktur: Runt terrasserna finns det alm och lönn. På terrassen står det även en död ask som bör tas bort. Syrénera mot Klevgränd ger en fin blomning på våren vilket är bra för pollinerare. Det finns också täta buskage i slänten ner mot Glasbruksgatan vid bergskärningen. Slänten har höga ekologiska värden och bör vårdas.

Bevara:

- Syrénera mot Klevgränd
- Terrassernas skala och mått
- Stenmurarna
- Siktlinjer öppna

Vårda:

- En generell upprustning av parken behövs
- De täta buskagen och träderna i slänten

Utveckla:

- Belysning av slänten och av murarna
- Terrasserna till mötesplatser med fler typer av sittplatser



1. Höga Stigen, 2. Stenlagd terrass, 3. Grusad terrass.
Skala 1:1000.



På terrassen sitter man på parksofforna och har utsikt mot Gamla stan och Skeppsholmen.

134. Mamsell Josabeths Trappor

Historik

Mamsell Josabeths Trappor är uppkallade efter mamsell Josabeth Sjöberg som på 1800-talet bodde hela sitt liv på Södermalm och som i naiva akvareller har skildrat alla sina tolv bostäder och utsikter därifrån. Kv Stammen (6) hette tidigare Justitia, ett namn som påminner om galgen som till 1600-talets slut låg där Ersta vårdhögskola idag ligger.

Beskrivning

Storlek: 1,5 ha

Karaktär: Trappanläggning

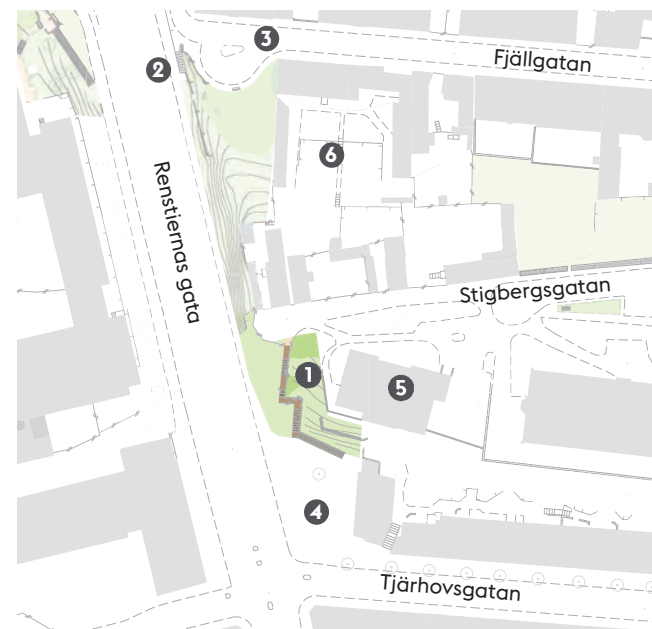
Innehåll: Vindlande trätrappa (1) med vilplan som förbinder Tjärhovsplan (4) med Stigbergsgatan. Parkmarken består av otillgänglig och bergig naturmark med naturlig vegetation i skrevorna. Från Renstiernas Gata finns en granittrappa (2) upp till Fjällgatans vändplan (3). Här finns ett område med klippt gräs, planterade buskar och träd.

Analys

Grön karaktär: Mamsells Josabeths Trappor ligger inom en av de särskilt utpekade värdekärnorna inom riksintresse för kulturmiljövården. Trätrappan (1) smälter väl in i den kulturhistoriskt värdefulla miljön, men är i behov av upprustning. Det är viktigt att den naturliga karaktären i vegetationen bevaras. Vid trappan uppe vid Stigbergsgatan sitter en historisk skylt som beskriver trappans och områdets historia. Behovet av cykelparkering behöver mötas upp och ordnad cykelparkering bör tillföras.

Grönt vardagsrum: Trätrappan är en populär och välanvänd genväg upp till Stigbergsgatan. Hela miljön runt Stigbergsgatan och Fjällgatan lockar turister på grund av den historiska bebyggelsen.

Ekologisk infrastruktur: Vid trappan bör den naturliga karaktären med dess många naturvärden bevaras. De klippta gräsytona, buskarna och träden söder om vändplanen kan skötas mer extensivt med färre klippningar av gräset och här kan ängsvegetation utvecklas. Täta buskage och död ved bör sparas.



1. Trätrappa, 2. Granittrappa, 3. Vändplan, 4. Tjärhovsplan, 5. Norska kyrkan, 6. Kv Stammen. Skala 1:1000.

Bevara:

- Trappförbindelsen mellan Tjärhovsplan och Stigbergsgatan
- Den historiska karaktären

Vårda:

- Rensa sly runt trätrappan men bevara naturkaraktären
- Slå gräs mer sällan i backen i norr mot Fjällgatan

Utveckla:

- Ordna cykelställ under trätrappan



Mamsell Josabeths trätrappa upp mot Stigbergsgatan.

135. Maria Prästgårdsgata, trappa

Beskrivning

Karaktär: Trappanläggning

Innehåll: Granittrappa på Maria Prästgårdsgata i tre trapplopp med avsatser (2) som löper från Björngårdsgatan upp till Fredmansgatan.

Analys

Grön karaktär: Detta är en vacker trappanläggning med fina murar, räcken och avsatser. Här finns sittplatser och träd men främst buskar är planterade i slänterna runt trapploppet. Planteringarna och växtbäddarna behöver ses över. Även rännan mot fasaden behöver rustas. Vid Björngårdsgatan finns en stor fin pil (1) som markerar början på trappan från Maria Prästgårdsgatan. Runt trädets planteringsrække står det cyklar, här behövs det ordnade cykelställ för att undvika att räcket och trädet skadas. Runt trädet skulle även en finplantering kunna anläggas.

Grönt vardagsrum: Det finns sittplatser i trappans avsatser men runt pilen nere vid Björngårdsgatan skulle en bänk kunna placeras runt trädet för att skapa en mötesplats men också förhindra cyklar att parkera runt trädet.

Ekologisk infrastruktur: Träden vid trappan bör bevaras. Vid utveckling av planteringar är det viktigt att öka diversiteten och blomningen.

Bevara:

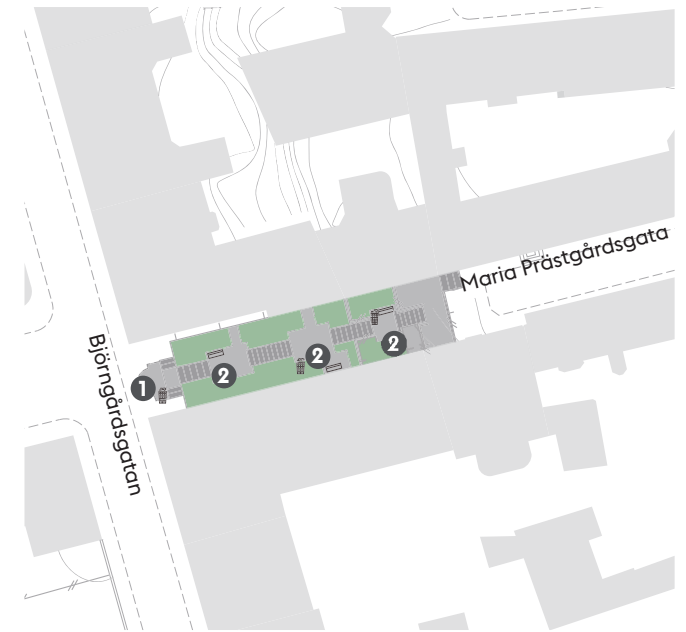
- Träden
- Den vackra trappan och dess fina material

Vårda:

- Planteringarna och växtbäddarna
- Rännan mot fasaden
- Bänkarna

Utveckla:

- Sittplats runt pilen
- Cykelställ
- Eventuell barnvagnsramp
- Artrika blommande och bärande planteringar



1.Pil, 2. Avsatser. Skala 1:500.



Trappan nerifrån med de fina murarna och buskarna i förgrunden.

136. Per Anders Fogelströms Terrass

Historik

Den första planteringen på Fjällgatan utfördes redan 1912 och kompletterades 1928 med nya trädplanteringar. Anläggningen rustades upp 2007.

Beskrivning

Storlek: 0,1 ha

Karaktär: Terrasspark

Innehåll: Den till formen avlånga parken innehåller små gräsytor med låga järnstaket mot gatan.

Vegetationen utgörs av träd, stora syrenbuskar och några mindre buskage. Här finns också skulpturen ”Anna Lindhagen” (5). Parksoffor vända mot vattnet erbjuder fin utsikt. Öster om parkdelen finns ett café (2) som ramas in av häckar. På den avsmalnande, hårdgjorda förlängningen av terrassen finns fler parksoffor och urnor med sommarblommor (3).

Analys

Grön karaktär: Per Anders Fogelströms terrass är en utsiktsplats med populärt café. Väster om caféet har terrassen en mer parklik karaktär med gräsytor och syrenplanteringar och längs gatan står träd. Hela denna yta skulle behöva rustas upp. Syrenerna behöver gallras och ytorna under syrenerna behöver ses över. Gräs skulle behöva ersättas av tåliga lågväxande buskar. Gräsytan längst i väster behöver ses över och göras om, här skulle mer ängsvegetation kunna anläggas. Asfaltsytorna mot räcket skulle kunna bytas ut mot grusytor. Blomsterurnorna är fina och bidrar med blomsterprakt, dessa skulle kunna utökas. Planteringen omgärdad av granit skulle kunna byggas om till sittplatser med träsis och ryggstöd. Generellt skulle belysningen behöva ses över. Effektbelysning på syrenerna och andra väl valda platser skulle lyfta platsen.

Grönt vardagsrum: Platsen är en välbesökt utsiktsplats med ett populärt café och ett populärt turistmål. I anslutning till caféet finns även en betaltoilett. Det finns otydlighet om vilka bord och sittplatser som är privata och vilka som är offentliga, det skulle behöva förtydligas.

Ekologisk infrastruktur: I parken finns ekologiska värden i form av, träd, syrener och sommarblommor. Platsen består av mycket hårdgjorda material och att utveckla ängsvegetation i gräsytan, få in mer blommande buskar under syrenerna och byta ut asfaltsytorna mot grus skulle öka de ekologiska värdena och förmåga att ta hand om dagvatten.

Bevara:

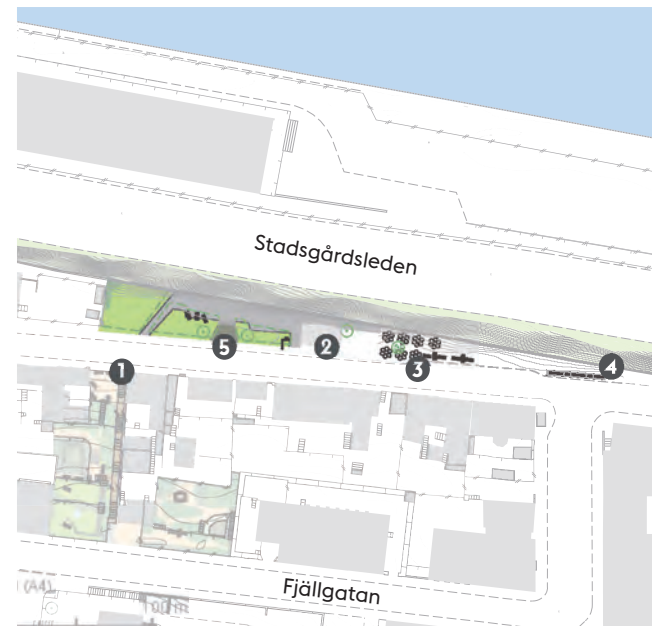
- Träden
- Syrenerna
- Caféet

Vårda:

- Gallra syrener kontinuerligt
- Gräsytor

Utveckla:

- Ytorna under syrenerna
- Fler ickekommersiella sittplatser
- Fler urnor med sommarblommor
- Ta bort plantering (4) ersätt med sittbänk
- Belysningen på platsen
- Byta markmaterial
- Utveckla ängsvegetation



1. Sista Styvens Trappor, 2. Café, 3. Sommarblomsurnor, 4. Perenner i granitblock, 5. Skulptur. Skala 1:2000.



Den östra delen av terrassen är hårdgjord med planteringsurnor.

137. Tunnelbacken

Historik

Namnet Tunnelbacken gavs 1925 åt en planterad slänt över Katarinatunneln som dock aldrig bebyggdes. En terrassanläggning ”anpassad för människor med en stillsam livsstil anlades 1968-69.

Beskrivning

Storlek: 0,1 ha

Karaktär: Terrasspark

Innehåll: Ett system av terrasser ligger i den nordliga bergsbranten intill Slussen mellan Thor Modéens (1) och Harald Lindbergs Trappor (2). Terrasserna bildar rum med olika blandningar av stenytor, plattor, gräs, buskage och träd. Soffor finns utplacerade på flera ställen. Vid Klevgränds vändplan finns en öppen, mer torgliknande utsiktsplats (3). Från Mosebacke i söder ansluter en mindre yta med en trärappa (4).

Analys

Grön karaktär: Stora delar av parken är idag avstängd på grund av bygget av Slussen. Enbart den översta terrassen är öppen och den är behov av upprustning. Hela parken är uppbyggd av gamla vackra murar, räcken och trappor. Hela parken behöver få ett nytt program och förnyas. Vid upprustning är det viktigt att behålla utsikten, murar, trappor och räcken, men också se över hela platsens belysning och göra tillägg som exempelvis effektbelysning på murarna. Utsiktsplatsen kan göras till en mer torgliknande del och terrasserna utvecklas mer mot en trädgårdskaraktär med blomsterprakt.

Grönt vardagsrum: Terrasserna skulle behöva ges ett nytt innehåll med aktiviteter som t.ex. konstutställning, café, gungor för vuxna eller installationskonst.



1. Thor Modéens Trappor;
 2. Harald Lindbergs Trappor;
 3. Utsiktsplats;
 4. Trappor mot Mosebacke.
- Skala 1:1000.

Ekologisk infrastruktur: Det finns en hel del stora träd som är värda att bevara. Om det inte är möjligt bör de ersättas vid upprustning av parken. Blomsterprakten behöver utvecklas i parken och att skapa fjärilsrabatter, artrika planteringar, holkar och insekts hotell bör vara med i en framtida utveckling. Dagvattenhantering är också en viktig fråga i en framtida utveckling.

Bevara:

- Trappor, räcken och murar
- Utsikten

Vårda:

- Hela platsen måste rustas upp

Utveckla:

- Ta fram ett nytt upprustningsprogram för hela parken tillsammans med Trafikkontoret



Parkens övre terrass med fantastisk utsikt och stor utvecklingspotential.

138. Ugglegränd

Beskrivning

Karaktär: Trappanläggning

Innehåll: På Ugglegränd finns ett granittrapplopp som leder upp till Tavastgatan från Brännkyrkagatan.

Analys

Grön karaktär: Ugglegränd ligger inom en av de särskilt utpekade värdekärnorna inom riksintresse för kulturmiljövården. Runt trappan finns planteringar som är i behov av upprustning. Körsbärsträdet behöver utredas om det ska ersättas med ett nytt. Planteringarna borde ingå i sommarblomsprogrammet och planteras med sommarblommor. Träräcket som finns längs den ena planteringsytan bör bytas ut mot ett smidesräcke. Platsen bör återupprättas som en fin liten pärla.

Grönt vardagsrum: När denna plats planteras med sommarblommor borde en parksoffa placeras här så att man kan njuta av blomsterprakten.

Ekologisk infrastruktur: Sommarblommorna bör locka till sig fjärilar och bin.

Bevara

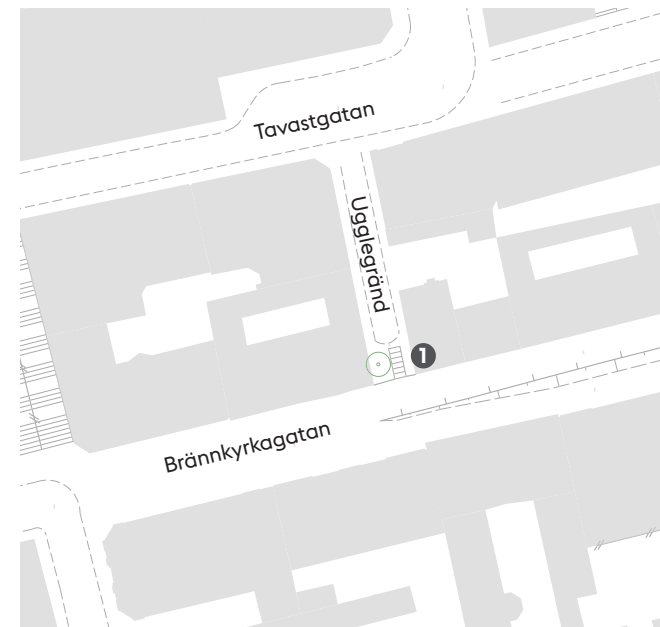
- Den vackra trappan i den kulturhistoriska miljön

Vårda:

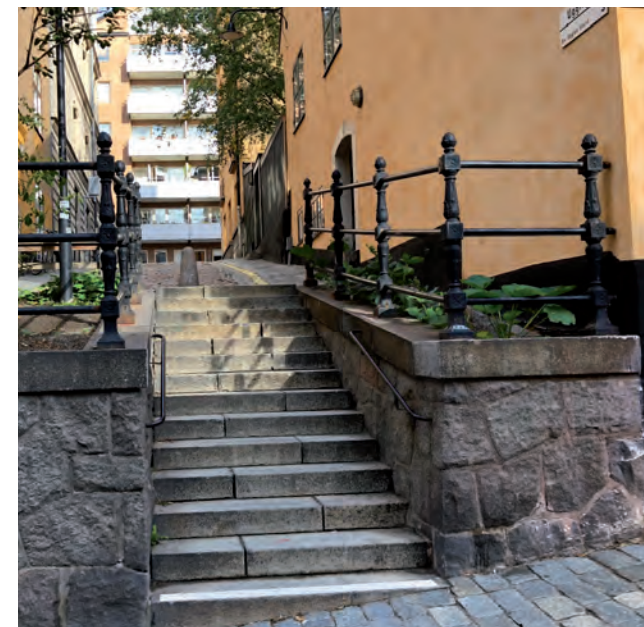
- Körsbärsträdet - behöver eventuellt ersättas

Utveckla:

- Planteringarna till att ingå i sommarblomsprogrammet
- Byt ut träräcke till smidesräcke
- Sittplats



1. Trappa med träd. Skala 1:1000.



Trappan med dess fina järnstaket upp mot Tavastgatan.