

Statistik om Stockholm

Arbets sökande i stadsdelsområden
Månadsrapport augusti 2023

Förord

Denna rapport görs av Sweco Sverige AB på uppdrag av Stadsledningskontoret. Rapporten är en statistisk sammanställning över arbetssökande månadsvis i Stockholms stad och stadens 13 stadsdelsområden, baserat på statistik från Arbetsförmedlingen för perioden maj 2020 – maj 2023. Arbetslöshetsutvecklingen på kort och lång sikt har betydelse för stadens verksamheter, bland annat för utvecklingen inom ekonomiskt bistånd samt arbetet med arbetslösa biståndstagare via Jobbtorg Stockholm.

Uppgifterna om de arbetssökande för hela staden och för varje stadsdelsområde visas dels för de som är kvarstående arbetssökande hos Arbetsförmedlingen i Stockholm per den sista i den aktuella månaden, dels för dem som fått arbete någon gång under månaden. Detta redovisas efter bland annat kön, ålder, sökandekategori, ersättningsform, födelseland samt om man är nyanländ till Sverige eller ej. För varje månad visas även antalet varsel i Stockholms stad samt i hela länet. Yrkesbarometern från Arbetsförmedlingen, som bygger på förmedlarnas bedömningar utav arbetsmarknadsläget, kommer två gånger om året på hösten och på våren. Rapporten är framtagen av Caroline Zell (caroline.zell@sweco.se).

Definitioner

Statistiken på stadsdelsnivå är baserad på de arbetssökandes adresser. Via postnumren i adresserna sker en översättning till stadsdelsområden. Postnumrens gränser följer inte alltid gränserna mellan stadsdelsområdena, men felmarginalen uppskattas vara liten. Detta leder även till att personer med adresser som inte ligger i staden blir restförda som ej skrivna i Stockholms stad, vilket motsvarar cirka nio procent av de arbetslösa.

Befolkningsuppgifter hämtas från kommunens invånarregister och är preliminära. Bland annat är flyttningsaviseringen den senaste månaden inte fullständig och personer med skyddad adress kan inte heller redovisas efter stadsdelsförvaltning. Från och med augusti 2018 används en ny källa till månadsbefolkningen, vilket medför något högre befolkning i de flesta stadsdelsområden. Uppgifterna om varsel från Arbetsförmedlingen visas för hela Stockholms stad, men antalet kan underskattas eftersom anmälda varsel endast måste redovisas för länet. Ny definition av långtidsarbetslösa sedan maj 2021 enligt AF:s definition, se aktuella tabeller i tabellbilaga. Vid årsskiftet mot 2023

höjdes pensionsåldern i Sverige med ett år till 66 år. Detta påverkar Arbetsförmedlingens månadsstatistik och beräkningar av andel inskrivna arbetslösa från och med publiceringen av statistiken från januari 2023 och framåt. Som numera redovisar 16-65 år mot tidigare 16-64 år. Se mer under fotnoter i tabellbilagan.

*Åldersurvalet är 16-64 år t.o.m. period 2022-12. Fr.o.m. jan 2023 sker redovisningen 16-65 år pga. av den höjda pensionsåldern till 66 år.

Innehållsförteckning

Förord	1
Innehåll	3
Sammanfattning	5
Diagram	7
Hela staden	8
Stadsdelsförvaltningarna	12
Tabellbilaga	19
Definitioner och förklaringar	57

Sammanfattning

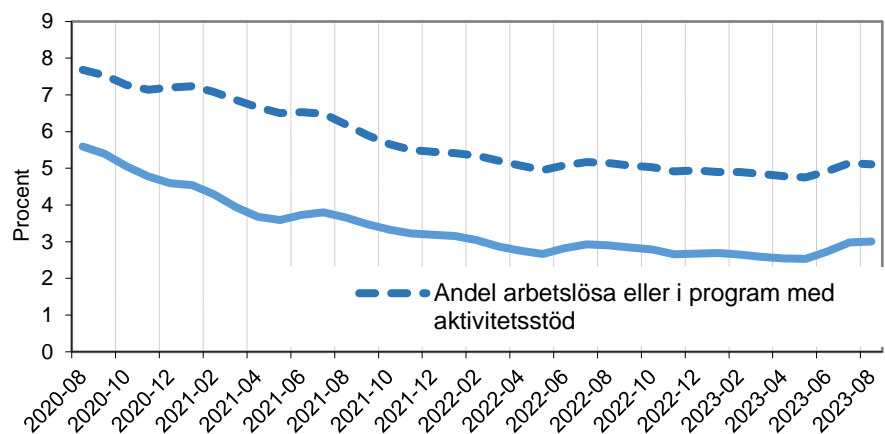
I augusti 2023 var det 49 180 kvarstående arbetssökande inskrivna vid Arbetsförmedlingen i Stockholms stad. Av dessa var 20 036 personer arbetslösa och kunde omgående ta ett arbete. Därutöver fanns det 14 028 personer i program med aktivitetsstöd.

Sedan juli 2023 har antalet arbetssökande minskat (162 färre) medan de arbetslösa har ökat med +0,7 procent (137 fler) och personer i program med aktivitetsstöd har minskat med -2,4 procent (348 färre).

Sedan augusti 2022 har de arbetssökande ökat med +2 procent (+969), de arbetslösa ökat med +5,5 procent (1036 fler) och personer i program med aktivitetsstöd minskat -4,0 procent (582 färre).

Andelen arbetslösa eller i program med aktivitetsstöd i relation till befolkningen visas i figuren nedan. Denna andel har legat stabilt kring knappt 5 procent under lång tid för att sedan har ökat markant under 2020–2021 i samband med Covid-19 pandemin. En minskning har sedan skett stegvis mot att gå mot mer samma nivåer som innan pandemin.

Figur 1 Arbetslösa eller i program med aktivitetsstöd i procent av befolkningen 16–65*år i Stockholms stad över tid

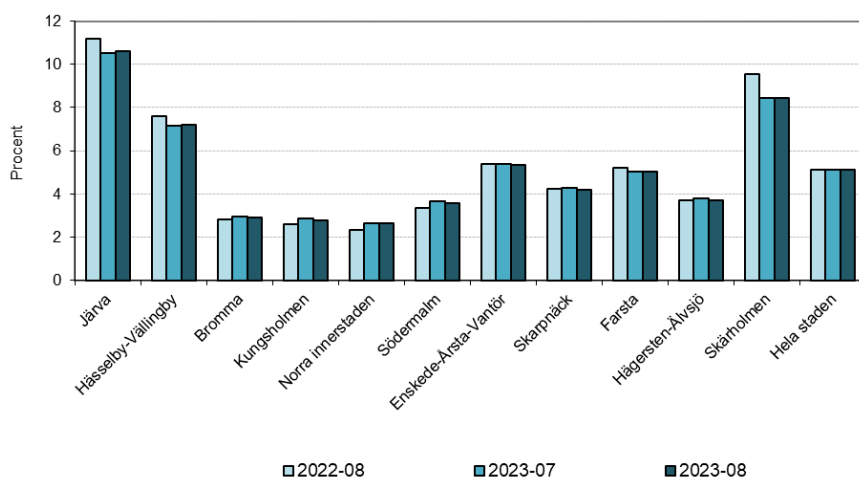


Män har i regel något högre arbetslöshet än kvinnor. Av samtliga åldersgrupper är arbetslösheten generellt sett som högst i åldrarna 35–44 år. De långtidsarbetslösa finner man främst i de äldre åldrarna. I augusti 2023 var 4134 personer långtidsarbetslösa. Utrikes födda har en högre arbetslöshet än inrikes födda. Av samtliga stadsdelsområden är arbetslösheten högst i Järva med 5,1 procent av befolkningen 16–65 år.

Andelen av de arbetslösa som har ersättning från A-kassan har sedan början av 2020 legat stabilt kring 60 procent för att sedan ha ökat till kring 65 procent av slutet av 2020. Trenden har sedan varit något sjunkande och uppgår återigen till kring 60 procent under 2023. Andelen utan ersättning har under samma period ökat något och ligger strax över 25 procent varje månad. En majoritet i de yngre åldrarna saknar ersättning medan de äldre vanligtvis har ersättning från någon arbetslöshetskassa.

I Figur 2 visas andelen arbetslösa i stadsdelsområdena vid tre tillfällen. 7 av 11 stadsdelsområden har en lägre arbetslöshet i augusti 2023 jämfört med augusti 2022. Arbetslösheten har minskat mest i Skärholmen. Sedan juli 2023 har arbetslösheten ökat i 8 av stadsdelsområdena.

Figur 2 Andelen arbetslösa i befolkningen 16-65*år per stadsdelsområde över tid



Diagram

Hela staden

- Diagram 1 Arbetslösa och personer i program med aktivitetsstöd, antal och procent av befolkningen 16-65* år
- Diagram 2 Andelen arbetslösa av befolkningen efter kön, 16-65* år
- Diagram 3 Andelen arbetslösa av befolkningen efter ålder
- Diagram 4 Andelen arbetslösa av befolkningen efter födelseland, 16-65* år
- Diagram 5 Arbetslösas fördelning per ersättningsform, 16-65* år
- Diagram 6 Sökande som fått arbete och samtliga arbetslösa, 16-65* år
- Diagram 7 Sökande i jobbgarantin för unga (UGA) som fått jobb samt kvarstående sökande
- Diagram 8 Sökande i jobb- och utvecklingsgarantin (JOB) som fått jobb samt kvarstående sökande

Stadsdelsförvaltningarna

- Diagram 9-21 Arbetslösa och personer i program med aktivitetsstöd i stadsdelsområdena, antal och procent av befolkningen 16-65* år

HELA STADEN

Arbetssökande per månad

Diagram 1 Arbetlösa och personer i program med aktivitetsstöd, antal och procent av befolkningen 16-65* år

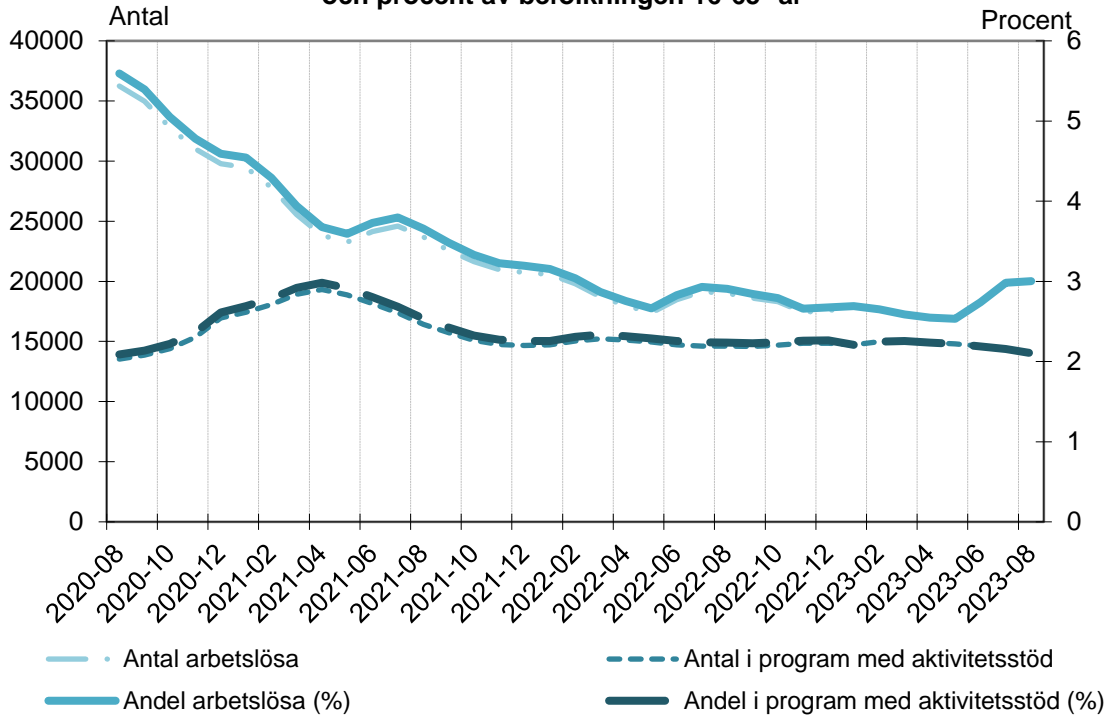


Diagram 2 Andelen arbetslösa av befolkningen efter kön, 16-65* år

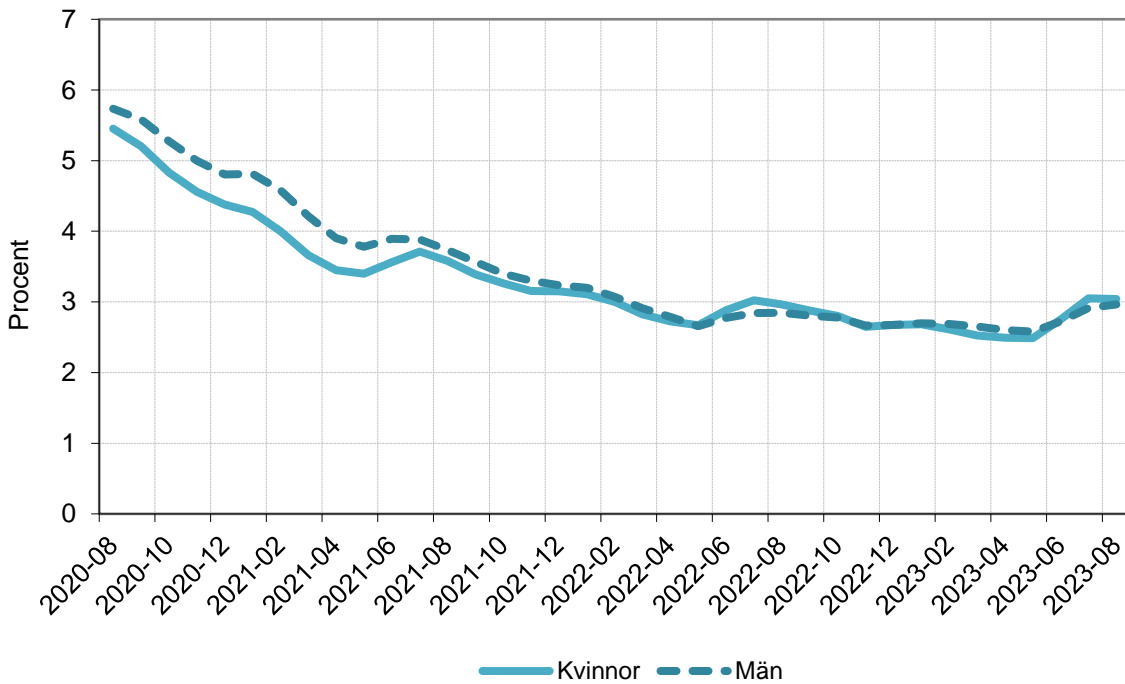


Diagram 3 Andelen arbetslösa av befolkningen efter ålder

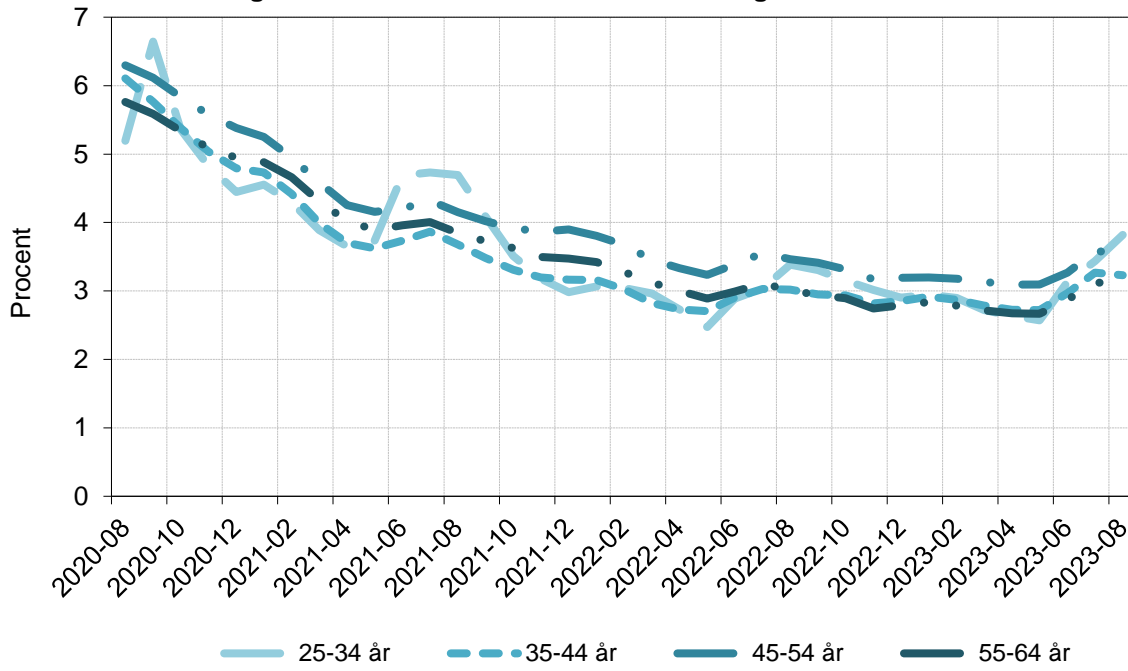


Diagram 4 Andelen arbetslösa av befolkningen efter födelseland, 16-65* år

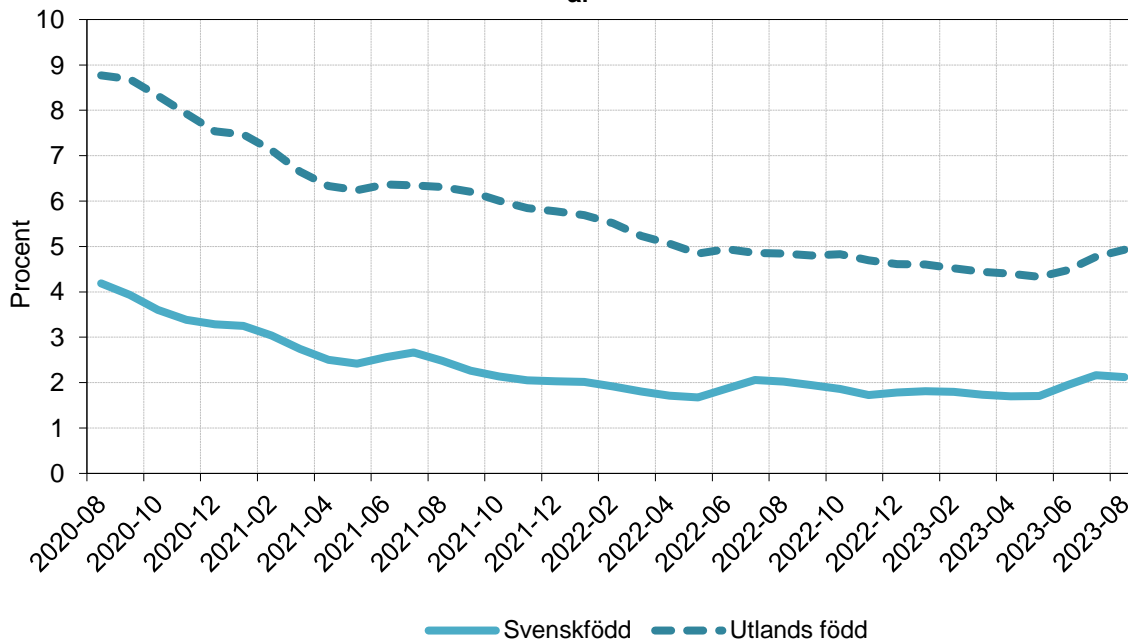


Diagram 5 Arbetslösas fördelning per ersättningsform, 16-65* år

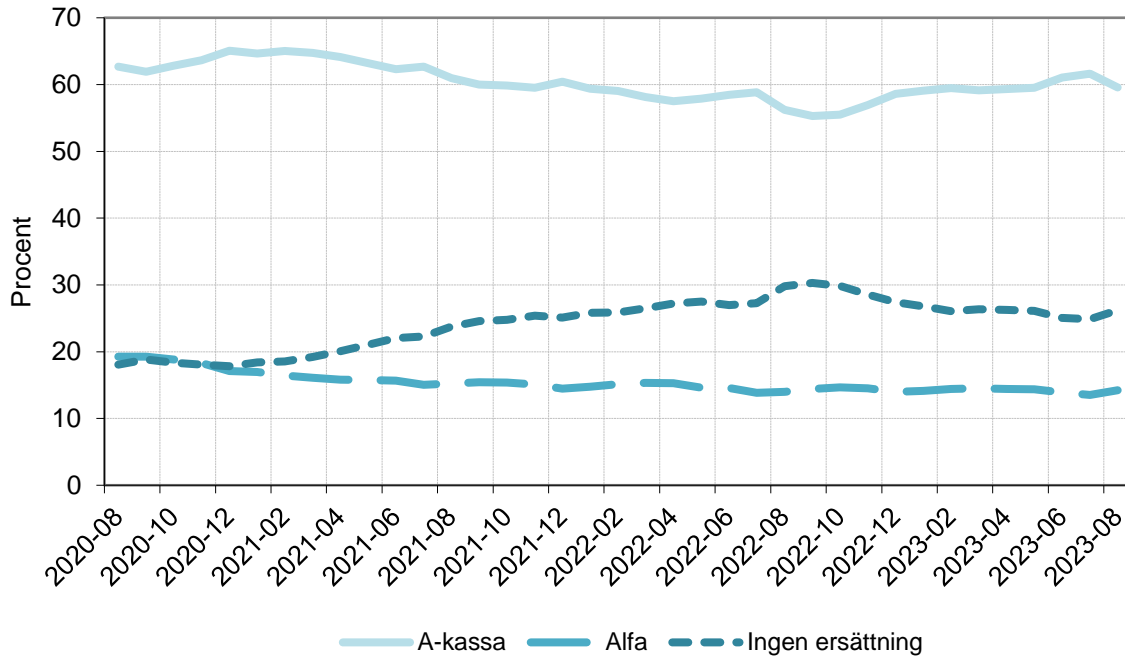


Diagram 6 Sökande som fått arbete och samtliga arbetslösa, 16-65* år

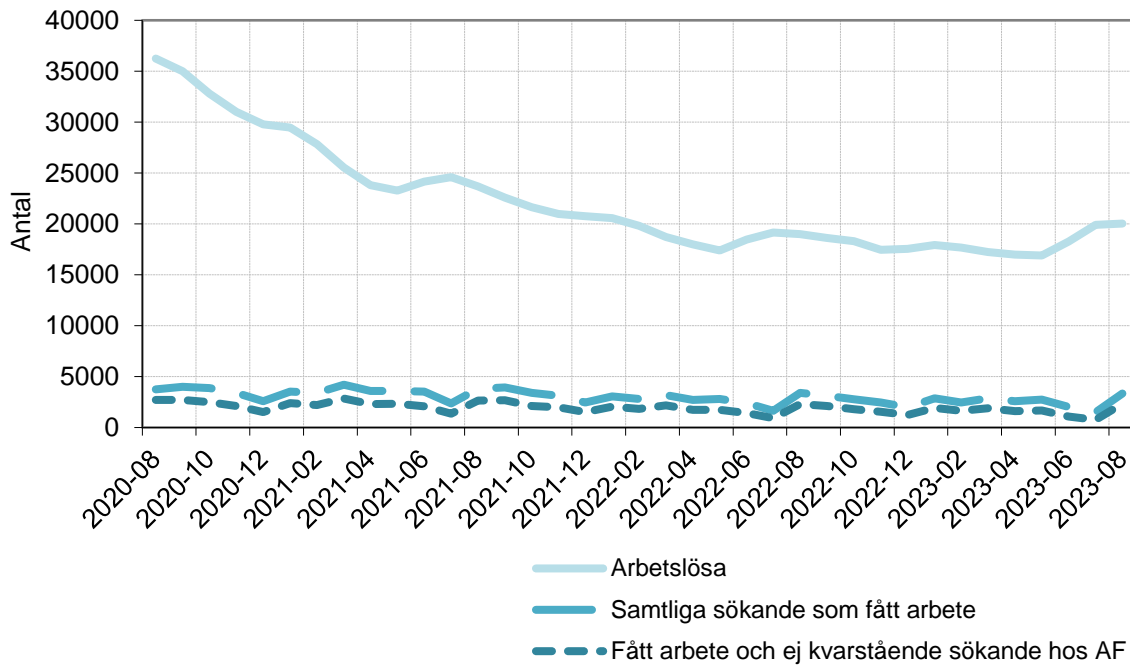


Diagram 7 Sökande i jobbgarantin för unga (UGA) som fått jobb samt kvarstående sökande

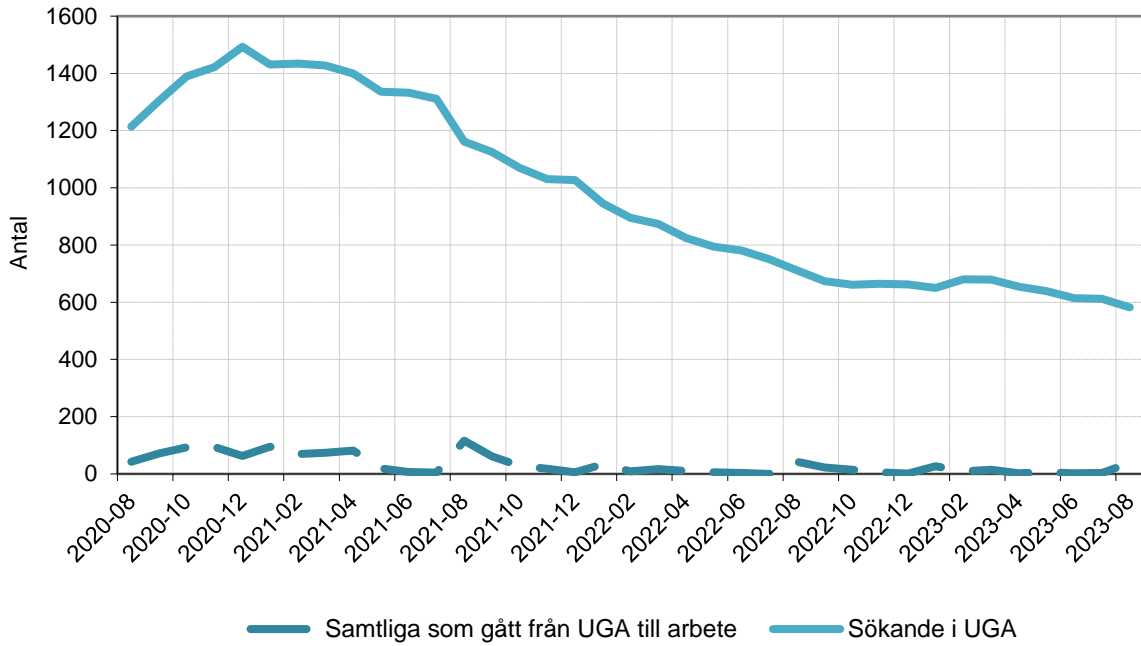


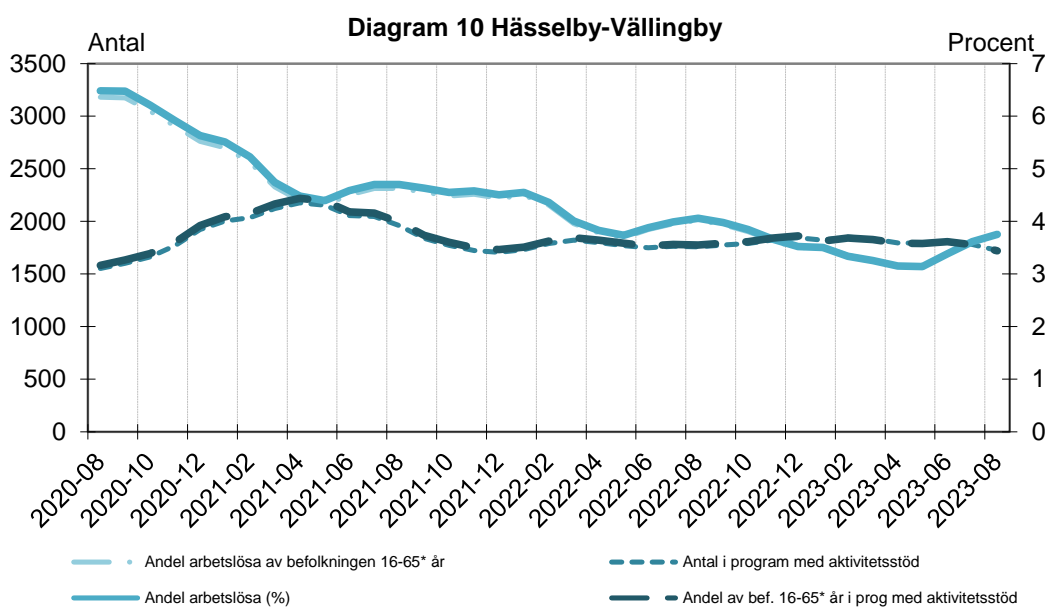
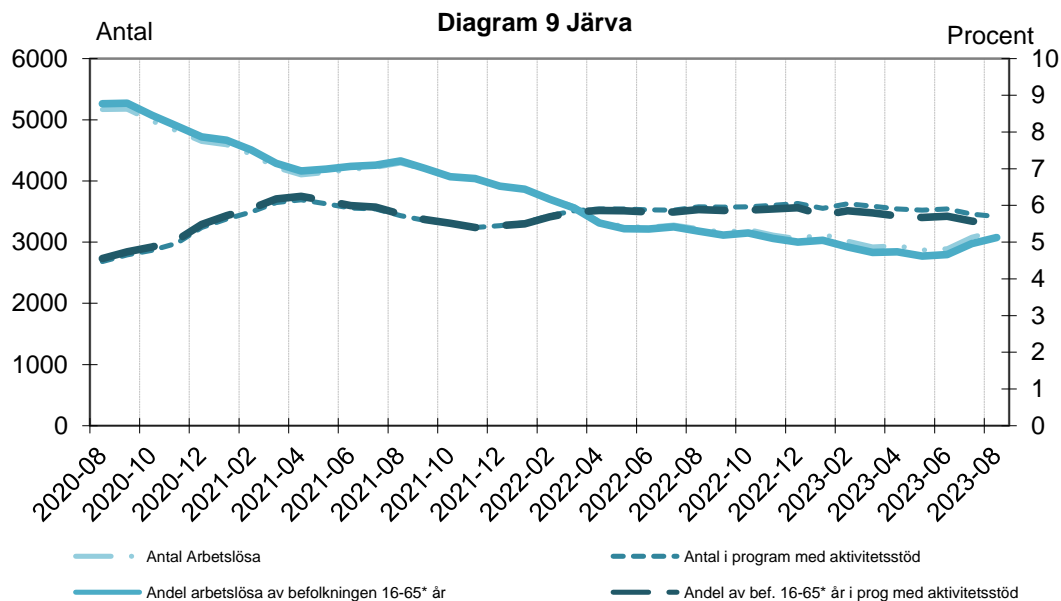
Diagram 8 Sökande i jobb- och utvecklingsgarantin (JOB) som fått jobb samt kvarstående sökande

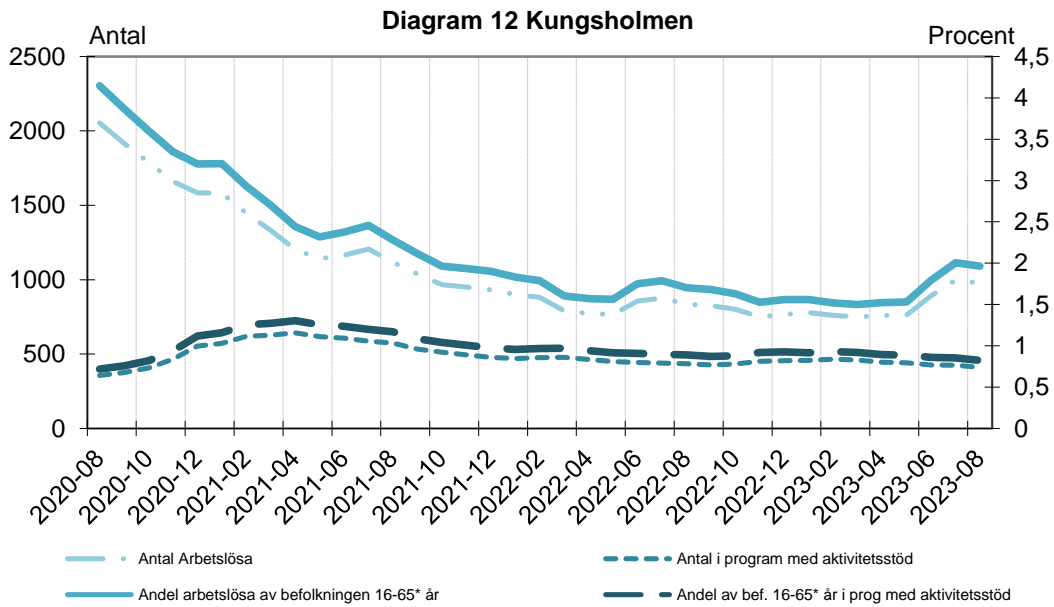
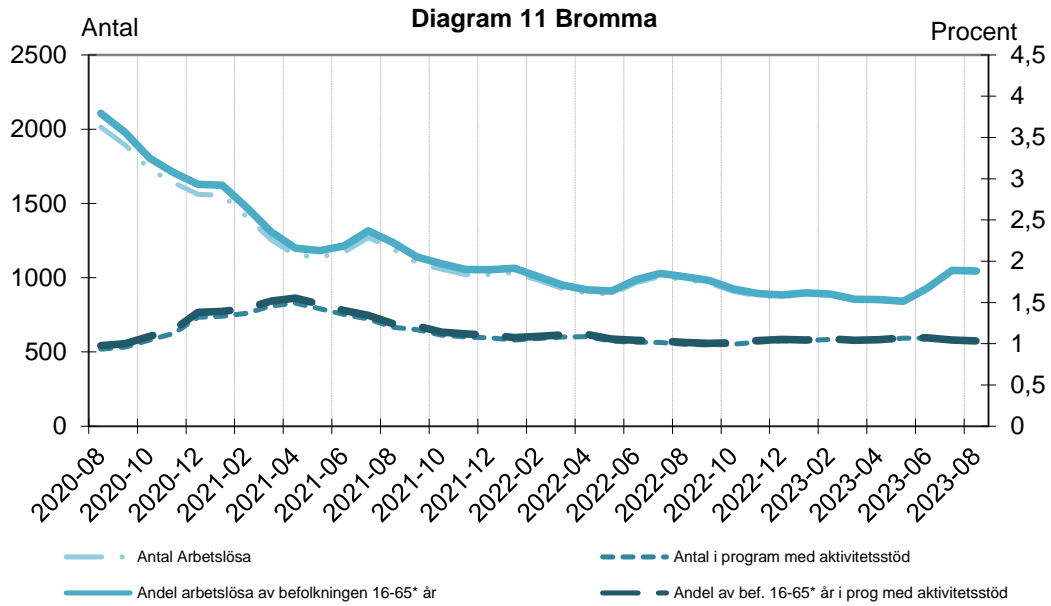


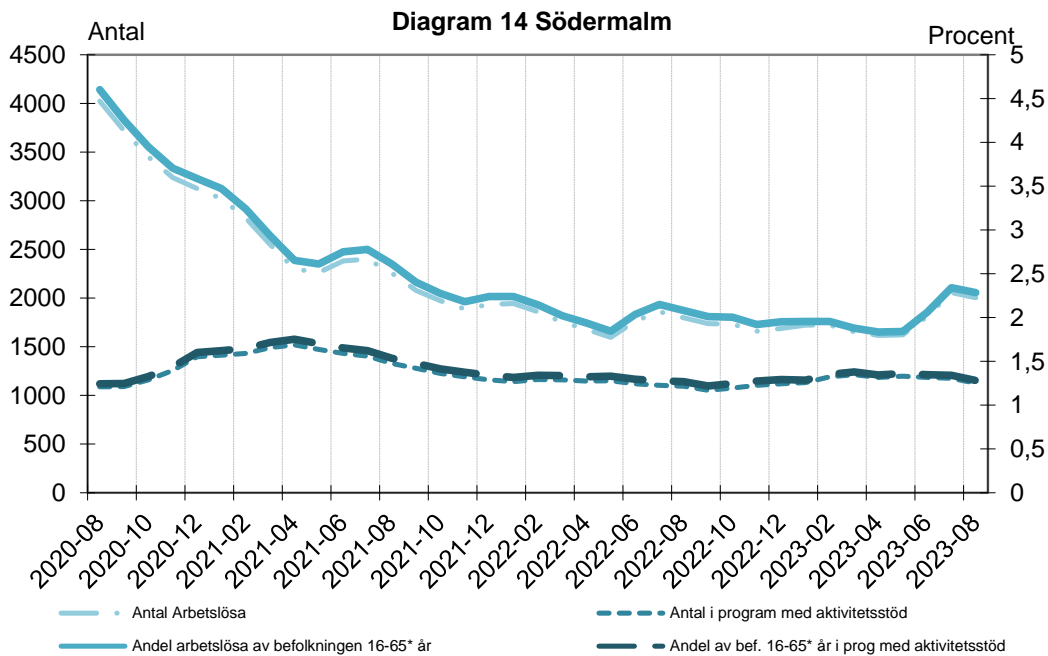
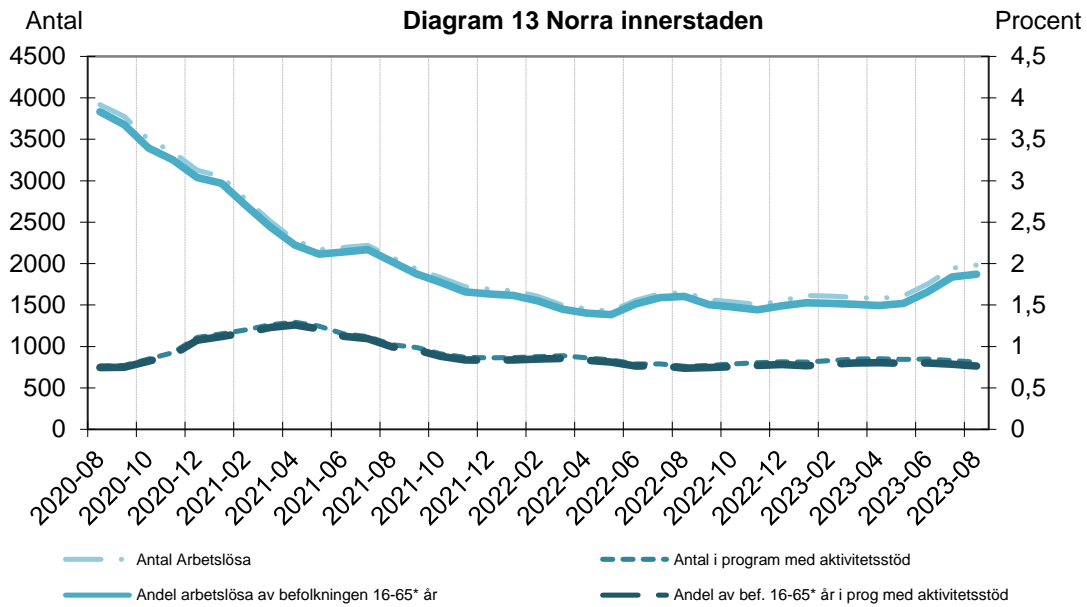
STADSELSFÖRVALTNINGARNA

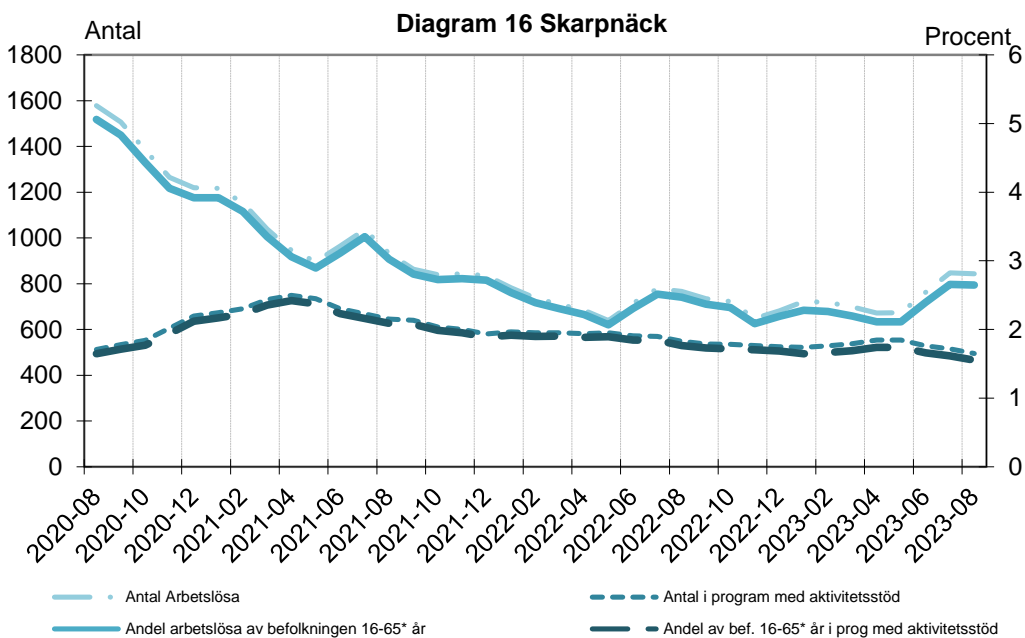
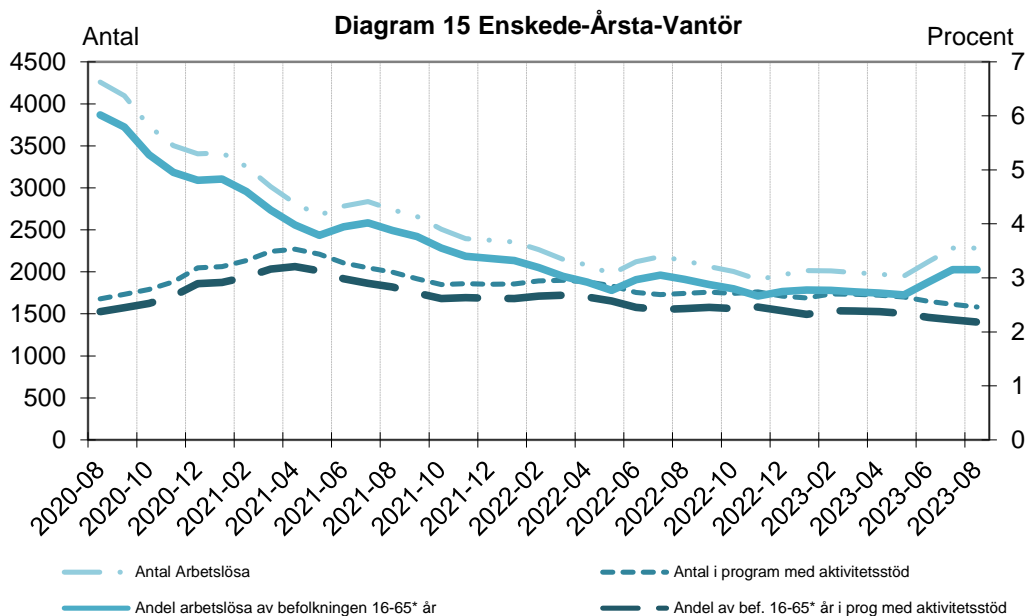
Arbetslösa och personer i program med aktivitetsersättning per månad

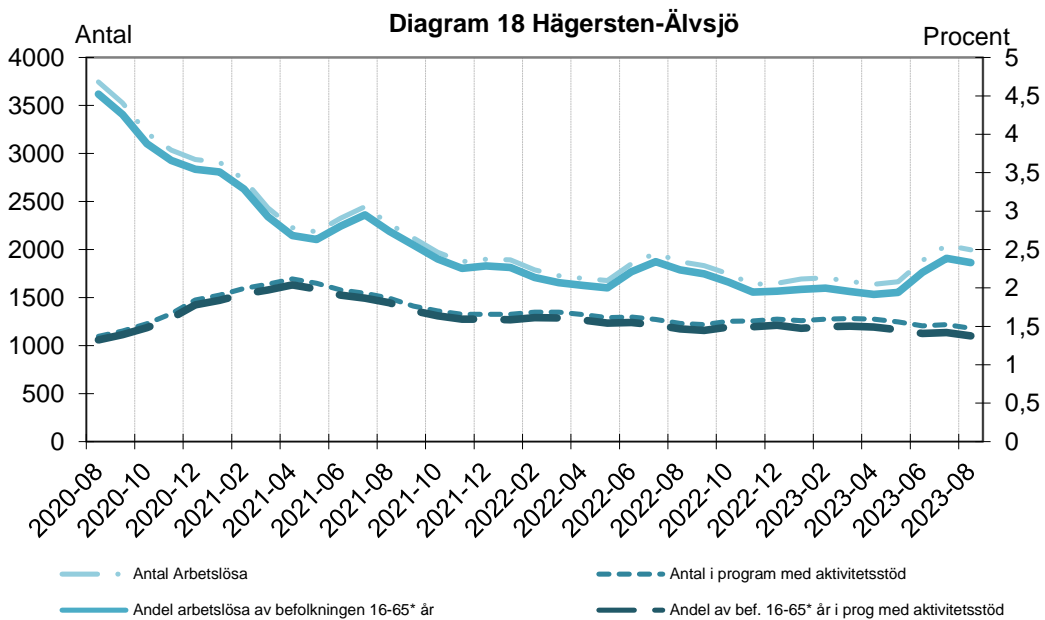
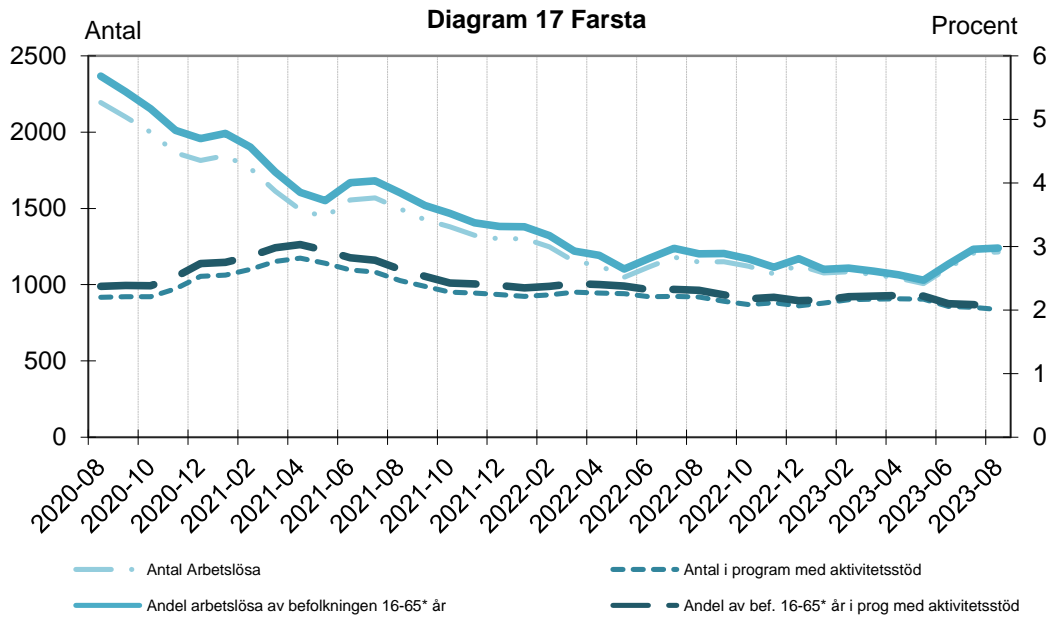
Observera att diagrammen för stadsdelsförvaltningarna har olika skalor för både antalet och andelen.

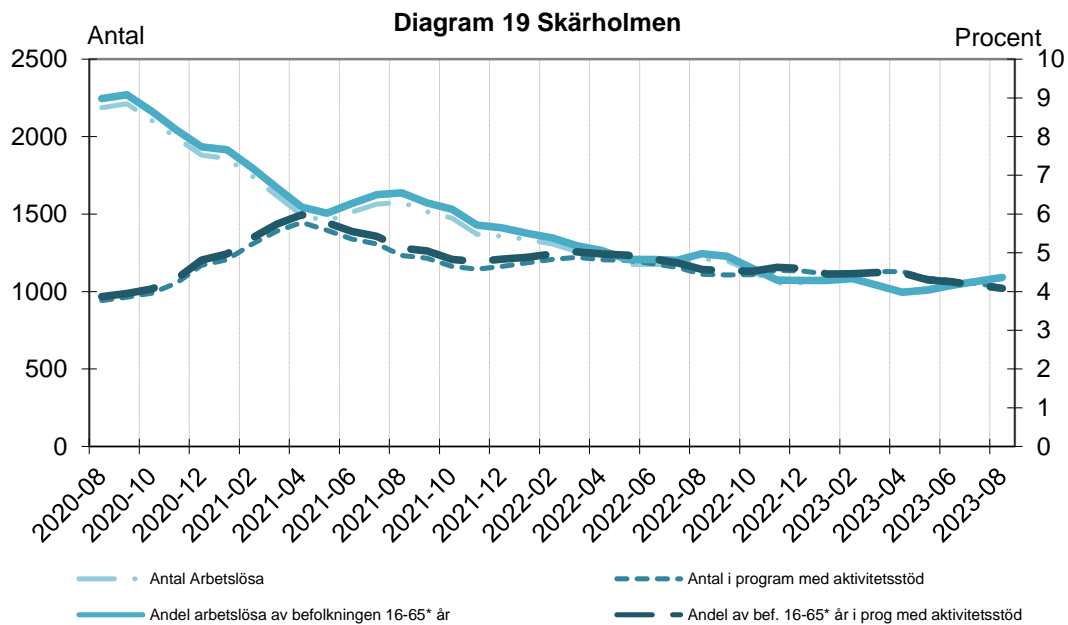












TABELLER ÖVER ARBETSSÖKANDE I STOCKHOLMS STAD - AUGUSTI 2023

Hela staden

Kvarstående sökande

Tabell 1 [Antalet arbetssökande per sökandekategori i Hela staden samt procentuell förändring över tid](#)

Tabell 2 [Andelen arbetslösa av befolkningen i Hela staden efter ålder och kön över tid](#)

Tabell 3 [Andelen långtidsarbetslösa av samtliga arbetslösa i Hela staden efter ålder och kön över tid](#)

Tabell 4 [Antalet sökande per sökandegrupp i Hela staden efter födelseland över tid](#)

Tabell 5 [Antalet sökande per sökandegrupp i Hela staden efter om man är nyanländ eller ej över tid](#)

Tabell 6 [Antalet arbetslösa i Hela staden efter kassatillhörighet, ålder och kön](#)

Sökande som fått arbete

Tabell 7 [Antalet sökande som fått arbete samt kvarstående arbetslösa i Hela staden efter ålder och kön över tid](#)

Tabell 8 [Antalet långtidsarbetslösa som fått arbete samt kvarstående arbetslösa i Hela staden efter ålder och kön över tid](#)

Tabell 9 [Antalet som lämnat UGA eller JOB till arbete eller utbildning i Hela staden samt kvarstående sökande i kategorierna efter kön över tid](#)

Tabell 10 [Antalet sökande som fått arbete i Hela staden efter kassatillhörighet, ålder och kön](#)

Stadsdelsförvaltningarna

Kvarstående sökande

Tabell 11 [Antalet sökande efter sökandegrupp i stadsdelsområdena](#)

Tabell 12 [Antalet sökande i JOB och UGA i stadsdelsområdena](#)

Tabell 13 [Andelen arbetslösa av befolkningen i stadsdelsområdena efter ålder och kön](#)

Tabell 14 [Andelen arbetslösa av befolkningen i stadsdelsområdena efter ålder över tid](#)

Tabell 15 [Andelen långtidsarbetslösa av samtliga arbetslösa i stadsdelsområdena över tid](#)

Tabell 16 [Andelen arbetslösa av befolkningen i stadsdelsområdena efter ålder och födelseland](#)

Tabell 17 [Antalet arbetslösa efter födelseland i stadsdelsområdena](#)

Tabell 18 [Antalet arbetssökande som är nyanlända i stadsdelsområdena över tid](#)

Tabell 19 [Antalet arbetslösa efter kassatillhörighet i stadsdelsområdena](#)

Sökande som fått arbete

Tabell 20 [Antalet sökande som fått arbete samt kvarstående arbetslösa i stadsdelsområdena över tid](#)

Tabell 21 [Antalet långtidsarbetslösa som fått arbete samt kvarstående arbetslösa i stadsdelsområdena över tid](#)

Tabell 22 [Antalet sökande som fått arbete samt kvarstående arbetslösa efter födelseland i stadsdelsområdena](#)

Tabell 23

[Antalet sökande som fått arbete samt kvarstående arbetslösa efter om man är nyanländ eller ej i stadsdelsområdena](#)

Tidsserier

Tabell 24 [Tidsserie över antalet arbetslösa i Hela staden och stadsdelsområdena](#)

Tabell 25 [Tidsserie över antalet personer i program med aktivitetsstöd i Hela staden och stadsdelsområdena](#)

Tabell 26 [Tidsserie över summan av antalet arbetslösa och i program med aktivitetsstöd i Hela staden och stadsdelsområdena](#)

Tabell 27 [Tidsserie över antalet unga arbetslösa i Hela staden och stadsdelsområdena](#)

Tabell 28 [Tidsserie över summan av antalet unga arbetslösa och i program med aktivitetsstöd i Hela staden och stadsdelsområdena](#)

Tabell 29 [Tidsserie över andelen arbetslösa av befolkning i Hela staden och stadsdelsområdena](#)

Tabell 30 [Tidsserie över andelen i program med aktivitetsstöd av befolkningen i Hela staden och stadsdelsområdena](#)

Tabell 31 [stadsdelsområdena](#)

Tabell 32 [Tidsserie över andelen unga arbetslösa av befolkning i Hela staden och stadsdelsområdena](#)

Tabell 33 [Tidsserie över andelen unga arbetslösa och i program med aktivitetsstöd av befolkningen i Hela staden och stadsdelsområdena](#)

Tabell 34 [Tidsserie över varsel i Stockholms stad och i länet samt stadens andel av länet](#)

Tabell 35 [Tidsserie över nyanmälda och kvarstående platser i Stockholms stad och i länet](#)

Tabell 1 Antalet arbetssökande 16-65* år per sökandekategori i Hela staden samt procentuell förändring över tid

Sökandekategori	aug-23		jul-23		aug-22		%förändring från	
	Antal	% av samtliga	Antal	% av samtliga	Antal	% av samtliga	jul-23	aug-22
ÖPPET ARBETSLÖSA	20 036	40,7	19 899	40,3	19 000	39,4	0,7	5,5
- därav Långtidsarbetslösa	4 134	8,4	3 870	7,8	5 212	10,8	6,8	-20,7
PROGRAM MED AKTIVITETSSTÖD	14 028	28,5	14 376	29,1	14 610	30,3	-2,4	-4,0
Arbetsmarknadsutbildning	184	0,4	188	0,4	162	0,3	-2,1	13,6
Arbetspraktik	86	0,2	67	0,1	51	0,1	28,4	68,6
- därav Arbetspraktik	121	0,2	96	0,2	69	0,1	26,0	75,4
Stöd till start av näringsverksamhet	88	0,2	88	0,2	53	0,1	0,0	66,0
Ungdomsinsatser	582	1,2	612	1,2	711	1,5	-4,9	-18,1
- därav Jobbgaranti för ungdomar	936	1,9	993	2,0	1 175	2,4	-5,7	-20,3
Förberedande insatser	3 011	6,1	3 132	6,3	2 228	4,6	-3,9	35,1
Jobb- och utvecklingsgarantin	9 224	18,8	9 459	19,2	10 554	21,9	-2,5	-12,6
Etableringsprogrammet	853	1,7	830	1,7	851	1,8	2,8	0,2
- därav Kartläggning	37	0,1	29	0,1	31	0,1	27,6	19,4
ARBETE UTAN STÖD	6 809	13,8	6 652	13,5	6 448	13,4	2,4	5,6
Deltidsarbetslösa	1 753	3,6	1 727	3,5	1 705	3,5	1,5	2,8
Tillfälligt timanställda	2 646	5,4	2 598	5,3	2 491	5,2	1,8	6,2
Sökande med tillfälligt arbete	994	2,0	944	1,9	930	1,9	5,3	6,9
Ombytessökande	1 416	2,9	1 383	2,8	1 322	2,7	2,4	7,1
ARBETE MED STÖD	2 771	5,6	2 780	5,6	2 894	6,0	-0,3	-4,3
Anställningsstöd	307	0,6	302	0,6	407	0,8	1,7	-24,6
- därav Introduktionsjobb	307	0,6	302	0,6	252	0,5	1,7	21,8
- därav Extratjänster	0	0,0	0	0,0	155	0,3	-	-100,0
Särskilda insatser för funktionshindrade	2 464	5,0	2 478	5,0	2 487	5,2	-0,6	-0,9
- därav Lönebidrag	1 228	2,5	1 225	2,5	1 117	2,3	0,2	9,9
- därav Offentligt skyddat arbete (OSA)	128	0,3	133	0,3	180	0,4	-3,8	-28,9
- därav Utvecklingsanställning	262	0,5	272	0,6	273	0,6	-3,7	-4,0
- därav Trygghetsanställning	770	1,6	769	1,6	809	1,7	0,1	-4,8
- därav Utvecklingsanställning Samhall	76	0,2	79	0,2	108	0,2	-3,8	-29,6
ÖVRIGT INSKRIVNA¹	3 537	7,2	3 622	7,3	3 251	6,7	-2,3	8,8
- därav Arbetssökande med förhinder	3 504	7,1	3 593	7,3	3 213	6,7	-2,5	9,1
- därav ESS-sökande	13	0,0	10	0,0	8	0,0	30,0	62,5
NYSTARTSJABB	1 999	4,1	2 013	4,1	2 008	4,2	-0,7	-0,4
SAMTLIGA SÖKANDE	49 180	100,0	49 342	100,0	48 211	100,0	-0,3	2,0

¹ Inkl sökandekategori 15: Kommuninsats, sökandekategori 40: Yrkesintroduktion och sökandekategori 32: Utbildningskontrakt

*Åldersurvalet är 16 - 64 år t.o.m. period 2022-12. F.r.o.m jan 2023 sker redovisningen 16-65 år pga av den höjda pensionsåldern till 66 år.

Tabell 2 Andelen öppet arbetslösa av befolkningen i Hela staden efter ålder och kön över tid

Kön	Ålder	Öppet Arbetslösa			Befolkningen			Andel av befolkningen		
		aug-23	jul-23	aug-22	aug-23	jul-23	aug-22	aug-23	jul-23	aug-22
Kvinnor	16-19	221	174	178	19 512	19 518	18 860	1,1	0,9	0,9
	20-24	578	539	497	25 721	25 703	25 468	2,2	2,1	2,0
	25-34	3 055	3 113	2 844	89 426	89 446	90 590	3,4	3,5	3,1
	35-44	2 901	2 900	2 809	74 038	73 947	72 719	3,9	3,9	3,9
	45-54	1 909	1 981	1 939	61 855	61 851	61 614	3,1	3,2	3,1
	55-65*	1 451	1 439	1 388	62 039	62 006	56 543	2,3	2,3	2,5
	16-65*	10 115	10 146	9 655	332 591	332 471	325 794	3,0	3,1	3,0
Män	16-19	360	297	317	20 028	19 950	19 372	1,8	1,5	1,6
	20-24	841	789	765	26 252	26 261	26 002	3,2	3,0	2,9
	25-34	2 659	2 668	2 569	87 360	87 476	88 619	3,0	3,0	2,9
	35-44	2 545	2 532	2 367	77 999	78 025	76 689	3,3	3,2	3,1
	45-54	1 927	1 931	1 809	63 160	63 145	62 894	3,1	3,1	2,9
	55-65*	1 589	1 536	1 518	59 766	59 648	54 593	2,7	2,6	2,8
	16-65*	9 921	9 753	9 345	334 565	334 505	328 169	3,0	2,9	2,8
Samtliga	16-19	581	471	495	39 540	39 468	38 232	1,5	1,2	1,3
	20-24	1 419	1 328	1 262	51 973	51 964	51 470	2,7	2,6	2,5
	25-34	5 714	5 781	5 413	176 786	176 922	179 209	3,2	3,3	3,0
	35-44	5 446	5 432	5 176	152 037	151 972	149 408	3,6	3,6	3,5
	45-54	3 836	3 912	3 748	125 015	124 996	124 508	3,1	3,1	3,0
	55-65*	3 040	2 975	2 906	121 805	121 654	111 136	2,5	2,4	2,6
	16-65*	20 036	19 899	19 000	667 156	666 976	653 963	3,0	3,0	2,9

*Åldersurvalet är 16 - 64 år t.o.m. period 2022-12. F.r.o.m jan 2023 sker redovisningen 16-65 år pga av den höjda pensionsåldern till 66 år.

Tabell 3 Andelen långtidsarbetslösa¹ av öppet arbetslösa i Hela staden efter ålder och kön över tid

Kön	Ålder	Öppet arbetslösa			.. därav långtidsarbetslösa			Långtidsarbetslösas andel av öppet arbetslösa (%)		
		aug-23	jul-23	aug-22	aug-23	jul-23	aug-22	aug-23	jul-23	aug-22
Kvinnor	16-19	221	174	178	6	4	11	2,7	2,3	6,2
	20-24	578	539	497	113	98	125	19,6	18,2	25,2
	25-34	3 055	3 113	2 844	459	422	633	15,0	13,6	22,3
	35-44	2 901	2 900	2 809	668	610	830	23,0	21,0	29,5
	45-54	1 909	1 981	1 939	489	463	607	25,6	23,4	31,3
	55-65*	1 451	1 439	1 388	413	403	442	28,5	28,0	31,8
	16-65*	10 115	10 146	9 655	2 148	2 000	2 648	21,2	19,7	27,4
Män	16-19	360	297	317	19	17	17	5,3	5,7	5,4
	20-24	841	789	765	231	198	193	27,5	25,1	25,2
	25-34	2 659	2 668	2 569	379	358	572	14,3	13,4	22,3
	35-44	2 545	2 532	2 367	484	461	685	19,0	18,2	28,9
	45-54	1 927	1 931	1 809	441	425	550	22,9	22,0	30,4
	55-65*	1 589	1 536	1 518	432	411	547	27,2	26,8	36,0
	16-65*	9 921	9 753	9 345	1 986	1 870	2 564	20,0	19,2	27,4
Samtliga	16-19	581	471	495	25	21	28	4,3	4,5	5,7
	20-24	1 419	1 328	1 262	344	296	318	24,2	22,3	25,2
	25-34	5 714	5 781	5 413	838	780	1 205	14,7	13,5	22,3
	35-44	5 446	5 432	5 176	1 152	1 071	1 515	21,2	19,7	29,3
	45-54	3 836	3 912	3 748	930	888	1 157	24,2	22,7	30,9
	55-65*	3 040	2 975	2 906	845	814	989	27,8	27,4	34,0
	16-65*	20 036	19 899	19 000	4 134	3 870	5 212	20,6	19,4	27,4

¹ Arbetslösa som varit anmälda på Arbetsförmedlingen i minst 12 månader om de är 25 år eller äldre, och under den tiden inte haft ett arbete eller deltagit i ett program med aktivitetsstöd. Ungdomar under 25 år räknas som långtidsarbetslösa efter 6 månader.

*Åldersurvalet är 16 - 64 år t.o.m. period 2022-12. F.r.o.m jan 2023 sker redovisningen 16-65 år pga av den höjda pensionsåldern till 66 år.

Tabell 4 Antalet sökande 16-65* år per sökandegrupp i Hela staden efter födelse land över tid

Sökandegrupp	Svenskfödd			Utlandsfödd			Samtliga		
	aug-23	jul-23	aug-22	aug-23	jul-23	aug-22	aug-23	jul-23	aug-22
Öppet Arbetslösa	9 724	9 912	9 098	10 312	9 987	9 902	20 036	19 899	19 000
Prog med aktivitetsstöd	4 929	5 075	5 104	9 099	9 301	9 506	14 028	14 376	14 610
Arbete utan stöd	3 363	3 255	3 223	3 446	3 397	3 225	6 809	6 652	6 448
Arbete med stöd	1 831	1 838	1 828	940	942	1 066	2 771	2 780	2 894
Övrigt inskrivna	1 795	1 855	1 778	1 742	1 767	1 473	3 537	3 622	3 251
Nystartsjobb	349	347	334	1 650	1 666	1 674	1 999	2 013	2 008
Samtliga sökande	21 991	22 282	21 365	27 189	27 060	26 846	49 180	49 342	48 211
	<i>Andel av samtliga sökande (%)</i>								
Öppet Arbetslösa	44	44	43	38	37	37	41	40	39
Prog med aktivitetsstöd	22	23	24	33	34	35	29	29	30
Arbete utan stöd	15	15	15	13	13	12	14	13	13
Arbete med stöd	8	8	9	3	3	4	6	6	6
Övrigt inskrivna	8	8	8	6	7	5	7	7	7
Nystartsjobb	2	2	2	6	6	6	4	4	4
Samtliga sökande	100	100	100	100	100	100	100	100	100
<i>Därav antalet sökande i åldrarna 18-24 år</i>									
Öppet Arbetslösa	1 324	1 172	1 142	662	613	601	1 986	1 785	1 743
Prog med aktivitetsstöd	507	535	599	459	471	567	966	1 006	1 166
Arbete utan stöd	309	319	262	175	191	177	484	510	439
Arbete med stöd	117	130	126	70	71	76	187	201	202
Övrigt inskrivna	89	99	127	69	70	87	158	169	214
Nystartsjobb	23	23	23	74	72	99	97	95	122
Samtliga sökande	2 369	2 278	2 279	1 509	1 488	1 607	3 878	3 766	3 886
	<i>Andel av samtliga sökande (%)</i>								
Öppet Arbetslösa	56	51	50	44	41	37	51	47	45
Prog med aktivitetsstöd	21	23	26	30	32	35	25	27	30
Arbete utan stöd	13	14	11	12	13	11	12	14	11
Arbete med stöd	5	6	6	5	5	5	5	5	5
Övrigt inskrivna	4	4	6	5	5	5	4	4	6
Nystartsjobb	1	1	1	5	5	6	3	3	3
Samtliga sökande	100	100	100	100	100	100	100	100	100

Not. I sökandekategori "Övrigt inskrivna ingår sökandekategori 15: Kommuninsats, sökandekategori 40: Yrkesintroduktion och sökandekategori 32: Utbildningskontrakt

*Åldersurvalet är 16 - 64 år t.o.m. period 2022-12. F.r.o.m jan 2023 sker redovisningen 16-65 år pga av den höjda pensionsåldern till 66 år.

Tabell 5 Antalet sökande 16-65* år per sökandegrupp i Hela staden efter om man är nyanländ¹ eller ej över tid

Sökandegrupp	Nyanländ			Ej nyanländ			Samtliga		
	aug-23	jul-23	aug-22	aug-23	jul-23	aug-22	aug-23	jul-23	aug-22
Öppet Arbetslösa	711	674	803	19 325	19 225	18 197	20 036	19 899	19 000
Prog med aktivitetsstöd	968	947	997	13 060	13 429	13 613	14 028	14 376	14 610
Arbete utan stöd	158	157	124	6 651	6 495	6 324	6 809	6 652	6 448
Arbete med stöd	62	58	67	2 709	2 722	2 827	2 771	2 780	2 894
Övrigt inskrivna	92	96	82	3 445	3 526	3 169	3 537	3 622	3 251
Nystartsjobb	119	121	177	1 880	1 892	1 831	1 999	2 013	2 008
Samtliga sökande	2 110	2 053	2 250	47 070	47 289	45 961	49 180	49 342	48 211
	<i>Andel av samtliga sökande (%)</i>								
Öppet Arbetslösa	34	33	36	41	41	40	41	40	39
Prog med aktivitetsstöd	46	46	44	28	28	30	29	29	30
Arbete utan stöd	7	8	6	14	14	14	14	13	13
Arbete med stöd	3	3	3	6	6	6	6	6	6
Övrigt inskrivna	4	5	4	7	7	7	7	7	7
Nystartsjobb	6	6	8	4	4	4	4	4	4
Samtliga sökande	100	100	100	100	100	100	100	100	100
<i>Därav antalet sökande i åldrarna 18-24 år</i>									
Öppet Arbetslösa	54	57	76	1 932	1 728	1 667	1 986	1 785	1 743
Prog med aktivitetsstöd	145	141	148	821	865	1 018	966	1 006	1 166
Arbete utan stöd	11	12	16	473	498	423	484	510	439
Arbete med stöd	10	10	8	177	191	194	187	201	202
Övrigt inskrivna	5	5	13	153	164	201	158	169	214
Nystartsjobb	20	19	24	77	76	98	97	95	122
Samtliga sökande	245	244	285	3 633	3 522	3 601	3 878	3 766	3 886
	<i>Andel av samtliga sökande (%)</i>								
Öppet Arbetslösa	22	23	27	53	49	46	51	47	45
Prog med aktivitetsstöd	59	58	52	23	25	28	25	27	30
Arbete utan stöd	4	5	6	13	14	12	12	14	11
Arbete med stöd	4	4	3	5	5	5	5	5	5
Övrigt inskrivna	2	2	5	4	5	6	4	4	6
Nystartsjobb	8	8	8	2	2	3	3	3	3
Samtliga sökande	100	100	100	100	100	100	100	100	100

¹ Nyanländ är man 3 år efter första folkbokföringen i Sverige.

Not. I sökandekategori "Övrigt inskrivna" ingår sökandekategori 15: Kommuninsats, sökandekategori 40: Yrkesintroduktion och sökandekategori 32: Utbildningskontrakt

*Åldersurvalet är 16 - 64 år t.o.m. period 2022-12. F.r.o.m jan 2023 sker redovisningen 16-65 år pga av den höjda pensionsåldern till 66 år.

Tabell 6 Antalet öppet arbetslösa i Hela staden efter kassatillhörighet, ålder och kön - kvarstående sista augusti 2023

Kön	Ålder	Kassatillhörighet				Ingen kassatillhörighet		Totalt	
		A-kassa		Alfa		Antal	% av öppet arbetslösa	Antal	% av öppet arbetslösa
		Antal	% av öppet arbetslösa	Antal	% av öppet arbetslösa				
Kvinnor	16-19	6	2,7	54	24,4	161	72,9	221	100,0
	20-24	175	30,3	132	22,8	271	46,9	578	100,0
	25-34	1 726	56,5	467	15,3	862	28,2	3 055	100,0
	35-44	1 696	58,5	339	11,7	866	29,9	2 901	100,0
	45-54	1 326	69,5	165	8,6	418	21,9	1 909	100,0
	55-65*	1 104	76,1	101	7,0	246	17,0	1 451	100,0
	16-65*	6 033	59,6	1 258	12,4	2 824	27,9	10 115	100,0
Män	16-19	7	1,9	75	20,8	278	77,2	360	100,0
	20-24	221	26,3	221	26,3	399	47,4	841	100,0
	25-34	1 489	56,0	544	20,5	626	23,5	2 659	100,0
	35-44	1 686	66,2	359	14,1	500	19,6	2 545	100,0
	45-54	1 372	71,2	217	11,3	338	17,5	1 927	100,0
	55-65*	1 128	71,0	179	11,3	282	17,7	1 589	100,0
	16-65*	5 903	59,5	1 595	16,1	2 423	24,4	9 921	100,0
Samtliga	16-19	13	2,2	129	22,2	439	75,6	581	100,0
	20-24	396	27,9	353	24,9	670	47,2	1 419	100,0
	25-34	3 215	56,3	1 011	17,7	1 488	26,0	5 714	100,0
	35-44	3 382	62,1	698	12,8	1 366	25,1	5 446	100,0
	45-54	2 698	70,3	382	10,0	756	19,7	3 836	100,0
	55-65*	2 232	73,4	280	9,2	528	17,4	3 040	100,0
	16-65*	11 936	59,6	2 853	14,2	5 247	26,2	20 036	100,0

*Åldersurvalet är 16 - 64 år t.o.m. period 2022-12. F.r.o.m jan 2023 sker redovisningen 16-65 år pga av den höjda pensionsåldern till 66 år.

Tabell 7 Antalet sökande som fått arbete¹ samt kvarstående öppet arbetslösa i Hela staden efter ålder och kön över tid

Kön	Ålder	Sökande som fått arbete			.. därav ej kvarvarande sökande hos AF ²			Öppet arbetslösa		
		aug-23	jul-23	aug-22	aug-23	jul-23	aug-22	aug-23	jul-23	aug-22
Kvinnor	16-19	26	13	28	20	8	21	221	174	178
	20-24	93	59	89	69	32	64	578	539	497
	25-34	618	240	555	472	126	401	3 055	3 113	2 844
	35-44	502	176	546	345	83	341	2 901	2 900	2 809
	45-54	397	144	402	268	72	277	1 909	1 981	1 939
	55-65*	260	101	270	156	43	166	1 451	1 439	1 388
	16-65*	1 896	733	1 890	1 330	364	1 270	10 115	10 146	9 655
Män	16-19	31	21	34	26	8	30	360	297	317
	20-24	118	93	139	77	53	100	841	789	765
	25-34	457	214	421	364	114	303	2 659	2 668	2 569
	35-44	373	181	403	247	92	281	2 545	2 532	2 367
	45-54	276	150	300	179	83	191	1 927	1 931	1 809
	55-65*	191	113	225	118	44	142	1 589	1 536	1 518
	16-65*	1 446	772	1 522	1 011	394	1 047	9 921	9 753	9 345
Samtliga	16-19	57	34	62	46	16	51	581	471	495
	20-24	211	152	228	146	85	164	1 419	1 328	1 262
	25-34	1 075	454	976	836	240	704	5 714	5 781	5 413
	35-44	875	357	949	592	175	622	5 446	5 432	5 176
	45-54	673	294	702	447	155	468	3 836	3 912	3 748
	55-65*	451	214	495	274	87	308	3 040	2 975	2 906
	16-65*	3 342	1 505	3 412	2 341	758	2 317	20 036	19 899	19 000

¹ Tillståndsförändring där det nya tillståndet innebär att man befinner sig i arbete enligt arbetsförmedlingens definition. En person har arbete om personen befinner sig i någon sökandekategori som innebär arbete eller om personen är avaktualiserad med en kod som innebär arbete.

*Åldersurvalet är 16 - 64 år t.o.m. period 2022-12. F.r.o.m jan 2023 sker redovisningen 16-65 år pga av den höjda pensionsåldern till 66 år.

Tabell 8 Antalet långtidsarbetslösa¹ som fått arbete² samt långtidsarbetslösa i Hela staden efter ålder och kön över tid

Kön	Ålder	Långtidsarbetslösa som fått arbete			Antalet långtidsarbetslösa		
		aug-23	jul-23	aug-22	aug-23	jul-23	aug-22
Kvinnor	16-24	9	10	12	119	102	136
	25-54	1	0	1	1 616	1 495	2 070
	55-65*	0	0	0	413	403	442
	16-65*	10	10	13	2 148	2 000	2 648
Män	16-24	11	13	23	250	215	210
	25-54	3	1	3	1 304	1 244	1 807
	55-65*	0	0	0	432	411	547
	16-65*	14	14	26	1 986	1 870	2 564
Samtliga	16-24	20	23	35	369	317	346
	25-54	4	1	4	2 920	2 739	3 877
	55-65*	0	0	0	845	814	989
	16-65*	24	24	39	4 134	3 870	5 212

1 Öppet arbetslösa som varit anmälda på Arbetsförmedlingen i minst 12 månader om de är 25 år eller äldre, och under den tiden inte haft ett arbete eller deltagit i ett program med aktivitetsstöd. Ungdomar under 25 år räknas som långtidsarbetslösa efter 6 månader.

2 Tillståndsförändring där det nya tillståndet innebär att man befinner sig i arbete enligt arbetsförmedlingens definition. En person har arbete om personen befinner sig i någon sökandekategori som innebär arbete eller om personen är avaktualiserad med en kod som

*Åldersurvalet är 16 - 64 år t.o.m. period 2022-12. F.r.o.m jan 2023 sker redovisningen 16-65 år pga av den höjda pensionsåldern till 66 år.

Tabell 9 Antalet arbetssökande som lämnat UGA¹ eller JOB² till arbete eller utbildning i Hela staden samt kvarstående sökande i kategorierna efter kön över tid

	Kvinnor			Män			Samtliga		
	aug-23	jul-23	aug-22	aug-23	jul-23	aug-22	aug-23	jul-23	aug-22
Från UGA till arbete eller utbildning	135	83	166	129	94	174	264	177	340
Från UGA till arbete ³	18	2	20	20	1	22	38	3	42
Kvarstående sökande i UGA	234	243	276	348	369	435	582	612	711
Från JOB till arbete eller utbildning	26	3	16	19	1	18	45	4	34
Från JOB till arbete ³	26	3	16	19	1	18	45	4	34
Kvarstående sökande i JOB	4 808	4 949	5 426	4 416	4 510	5 128	9 224	9 459	10 554

1 Jobbagarnti för ungdomar. Aktivitet för ungdomar som fyllt 16 men inte 25 år och under en period om tre sammanhängande månader varit arbetslös och anmäld som arbetssökande hos Arbetsförmedlingen.

2 Jobb och utvecklingsgarantin. Individuell utformad åtgärd i anslutning till att den sökande blir utförsäkrad. Programmet är indelat i tre faser och ersatte aktivitetsgarantin som avskaffades 2 juli 2007.

3 Tillståndsförändring där det nya tillståndet innebär att man befinner sig i arbete enligt arbetsförmedlingens definition. En person har arbete om personen befinner sig i någon sökandekategori som innebär arbete eller om personen är avaktualiserad med en kod som innebär arbete.

*Åldersurvalet är 16 - 64 år t.o.m. period 2022-12. F.r.o.m jan 2023 sker redovisningen 16-65 år pga av den höjda pensionsåldern till 66 år.

Tabell 10 Antalet sökande i Hela staden efter kassatillhörighet, ålder och kön

	Kassatillhörighet	Kassatillhörighet				Ingen kassatillhörighet		Totalt	
		A-kassa		Alfa		Antal	% av öppet arbetslösa	Antal	% av öppet arbetslösa
Kön	Ålder	Antal	% av öppet arbetslösa	Antal	% av öppet arbetslösa	Antal	% av öppet arbetslösa	Antal	% av öppet arbetslösa
Kvinnor	16-24	43	36,1	23	19,3	53	44,5	119	100,0
	25-54	1 218	80,3	112	7,4	187	12,3	1 517	100,0
	55-65*	235	90,4	13	5,0	12	4,6	260	100,0
	16-65*	1 496	78,9	148	7,8	252	13,3	1 896	100,0
Män	16-24	91	34,0	69	25,7	108	40,3	268	100,0
	25-54	2 072	79,0	237	9,0	314	12,0	2 623	100,0
	55-65*	390	86,5	29	6,4	32	7,1	451	100,0
	16-65*	1 057	73,1	187	12,9	202	14,0	1 446	100,0
Samtliga	16-24	91	34,0	69	25,7	108	40,3	268	100,0
	25-54	2 072	79,0	237	9,0	314	12,0	2 623	100,0
	55-65*	390	86,5	29	6,4	32	7,1	451	100,0
	16-65*	2 553	76,4	335	10,0	454	13,6	3 342	100,0

*Åldersurvalet är 16 - 64 år t.o.m. period 2022-12. F.r.o.m jan 2023 sker redovisningen 16-65 år pga av den höjda pensionsåldern till 66 år.

Tabell 11 Antalet sökande 16-65* år efter sökandegrupp i stadsdelsområdena - kvarstående sista augusti 2023

	Öppet Arbetslösa	Program med aktivitetsstöd	Arbete utan stöd	Arbete med stöd	Övrigt inskrivna	Nystartsjobb	Samtliga sökande
Järva	3 187	3 418	984	317	380	505	8 791
Hässelby-Vällingby	1 878	1 723	681	306	361	273	5 222
Bromma	1 043	573	369	163	189	49	2 386
Kungsholmen	977	410	316	116	137	48	2 004
Norra innerstaden	1 981	810	511	165	250	71	3 788
Södermalm	2 005	1 125	754	268	315	94	4 561
Enskede-Årsta-Vantör	2 283	1 582	799	368	470	209	5 711
Skarpnäck	844	495	312	157	171	63	2 042
Farsta	1 215	837	434	244	274	111	3 115
Hägersten-Ålvsjö	1 996	1 179	754	270	395	148	4 742
Skärholmen	1 102	1 030	402	174	253	216	3 177
Ej skrivna i Stockholms stad	1 525	846	493	223	342	212	3 641
Hela staden	20 036	14 028	6 809	2 771	3 537	1 999	49 180

*Åldersurvalet är 16 - 64 år t.o.m. period 2022-12. F.r.o.m jan 2023 sker redovisningen 16-65 år pga av den höjda pensionsåldern till 66 år.

Tabell 12 Antalet sökande i JOB¹ i stadsdelsområdena

	Sökande i JOB		
	aug-23	jul-23	aug-22
Järva	2 442	2 445	2 633
Hässelby-Vällingby	1 074	1 097	1 278
Bromma	372	373	410
Kungsholmen	269	291	311
Norra innerstaden	480	503	568
Södermalm	707	746	800
Enskede-Årsta-Vantör	1 030	1 061	1 228
Skarpnäck	336	343	385
Farsta	561	577	654
Hägersten-Älvsjö	611	693	825
Skärholmen	715	727	849
Ej skrivna i Stockholms stad	517	546	613
Hela staden	9 224	9 459	10 554

1 Jobb och utvecklingsgarantin. Individuell utformad åtgärd i anslutning till att den sökande blir utförsäkrad. Programmet är indelat i tre faser och ersatte aktivitetsgarantin som avskaffades 2 juli 2007.

*Åldersurvalet är 16 - 64 år t.o.m. period 2022-12. F.r.o.m jan 2023 sker redovisningen 16-65 år pga av den höjda pensionsåldern till 66 år.

Tabell 13 Andelen öppet arbetslösa av befolkningen i stadsdelsområdena efter ålder och kön - kvarstående sista augusti 2023

	Ålder	Öppet arbetslösa			Befolkning			% av befolkningen			
		Kvinnor	Män	Totalt	Kvinnor	Män	Totalt	Kvinnor	Män	Totalt	
Järva	16-24	180	215	395	5 493	6 046	11 539	3,3	3,6	3,4	
	25-54	1 295	1 101	2 396	19 000	21 302	40 302	6,8	5,2	5,9	
	55-65*	178	218	396	4 969	5 388	10 357	3,6	4,0	3,8	
	16-65*	1 653	1 534	3 187	29 462	32 736	62 198	5,6	4,7	5,1	
Hässelby-Vällingby	16-24	70	122	192	3 831	4 201	8 032	1,8	2,9	2,4	
	25-54	774	664	1 438	16 141	16 880	33 021	4,8	3,9	4,4	
	55-65*	118	130	248	4 360	4 612	8 972	2,7	2,8	2,8	
	16-65*	962	916	1 878	24 332	25 693	50 025	4,0	3,6	3,8	
Bromma	16-24	37	50	87	3 930	3 988	7 918	0,9	1,3	1,1	
	25-54	403	368	771	18 846	18 687	37 533	2,1	2,0	2,1	
	55-65*	105	80	185	5 140	4 862	10 002	2,0	1,6	1,8	
	16-65*	545	498	1 043	27 916	27 537	55 453	2,0	1,8	1,9	
Kungsholmen	16-24	25	41	66	2 575	2 325	4 900	1,0	1,8	1,3	
	25-54	384	330	714	17 635	17 599	35 234	2,2	1,9	2,0	
	55-65*	101	96	197	4 963	4 654	9 617	2,0	2,1	2,0	
	16-65*	510	467	977	25 173	24 578	49 751	2,0	1,9	2,0	
Norra innerstaden	16-24	60	74	134	7 554	7 204	14 758	0,8	1,0	0,9	
	25-54	798	681	1 479	35 392	36 681	72 073	2,3	1,9	2,1	
	55-65*	187	181	368	9 943	9 152	19 095	1,9	2,0	1,9	
	16-65*	1 045	936	1 981	52 889	53 037	105 926	2,0	1,8	1,9	
Södermalm	16-24	58	105	163	5 192	5 003	10 195	1,1	2,1	1,6	
	25-54	699	741	1 440	29 041	28 863	57 904	2,4	2,6	2,5	
	55-65*	180	222	402	10 181	9 391	19 572	1,8	2,4	2,1	
	16-65*	937	1 068	2 005	44 414	43 257	87 671	2,1	2,5	2,3	
Enskede-Årsta-Vantör	16-24	89	126	215	4 500	4 812	9 312	2,0	2,6	2,3	
	25-54	916	837	1 753	25 245	25 747	50 992	3,6	3,3	3,4	
	55-65*	156	159	315	6 098	6 092	12 190	2,6	2,6	2,6	
	16-65*	1 161	1 122	2 283	35 843	36 651	72 494	3,2	3,1	3,1	
Skarpnäck	16-24	32	59	91	2 077	2 178	4 255	1,5	2,7	2,1	
	25-54	331	303	634	11 045	10 484	21 529	3,0	2,9	2,9	
	55-65*	58	61	119	3 253	2 838	6 091	1,8	2,1	2,0	
	16-65*	421	423	844	16 375	15 500	31 875	2,6	2,7	2,6	
Farsta	16-24	54	95	149	2 853	3 058	5 911	1,9	3,1	2,5	
	25-54	450	410	860	14 007	13 600	27 607	3,2	3,0	3,1	
	55-65*	89	117	206	3 700	3 590	7 290	2,4	3,3	2,8	
	16-65*	593	622	1 215	20 560	20 248	40 808	2,9	3,1	3,0	
Hägersten-Älvsjö	16-24	81	133	214	5 193	5 188	10 381	1,6	2,6	2,1	
	25-54	785	691	1 476	31 031	30 256	61 287	2,5	2,3	2,4	
	55-65*	139	167	306	7 231	6 808	14 039	1,9	2,5	2,2	
	16-65*	1 005	991	1 996	43 455	42 252	85 707	2,3	2,3	2,3	

fortsättning Tabell 13 Andelen öppet arbetslösa av befolkningen i stadsdelsområdena efter ålder och kön - kvarstående sista augusti 2023

	Ålder	Öppet arbetslösa			Befolkning			% av befolkningen		
		Kvinnor	Män	Totalt	Kvinnor	Män	Totalt	Kvinnor	Män	Totalt
Skärholmen	16-24	41	83	124	2 035	2 277	4 312	2,0	3,6	2,9
	25-54	458	370	828	7 936	8 420	16 356	5,8	4,4	5,1
	55-65*	75	75	150	2 201	2 379	4 580	3,4	3,2	3,3
	16-65*	574	528	1 102	12 172	13 076	25 248	4,7	4,0	4,4
Ej skrivna i Stockholms stad	16-24	72	98	170	-	-	-	-	-	-
	25-54	572	635	1 207	-	-	-	-	-	-
	55-65*	65	83	148	-	-	-	-	-	-
	16-65*	709	816	1 525	-	-	-	-	-	-
Hela staden	16-24	799	1 201	2 000	45 233	46 280	91 513	1,8	2,6	2,2
	25-54	7 865	7 131	14 996	225 319	228 519	453 838	3,5	3,1	3,3
	55-65*	1 451	1 589	3 040	62 039	59 766	121 805	2,3	2,7	2,5
	16-65*	10 115	9 921	20 036	332 591	334 565	667 156	3,0	3,0	3,0

*Åldersurvalet är 16 - 64 år t.o.m. period 2022-12. F.r.o.m jan 2023 sker redovisningen 16-65 år pga av den höjda pensionsåldern till 66 år.

Tabell 14 Andelen öppet arbetslösa av befolkningen i stadsdelsområdena efter ålder över tid

	Ålder	Öppet arbetslösa			Befolkning			% av befolkningen		
		aug-22	jul-23	aug-23	aug-22	jul-23	aug-23	aug-22	jul-23	aug-23
Järva	16-24	358	337	395	5 493	6 046	11 539	6,5	5,6	3,4
	25-54	2 524	2 366	2 396	19 000	21 302	40 302	13,3	11,1	5,9
	55-65*	337	377	396	4 969	5 388	10 357	6,8	7,0	3,8
	16-65*	3 219	3 080	3 187	29 462	32 736	62 198	10,9	9,4	5,1
Hässelby-Vällingby	16-24	207	176	192	3 831	4 201	8 032	5,4	4,2	2,4
	25-54	1 535	1 402	1 438	16 141	16 880	33 021	9,5	8,3	4,4
	55-65*	268	232	248	4 360	4 612	8 972	6,1	5,0	2,8
	16-65*	2 010	1 810	1 878	24 332	25 693	50 025	8,3	7,0	3,8
Bromma	16-24	71	93	87	3 930	3 988	7 918	1,8	2,3	1,1
	25-54	735	774	771	18 846	18 687	37 533	3,9	4,1	2,1
	55-65*	181	179	185	5 140	4 862	10 002	3,5	3,7	1,8
	16-65*	987	1 046	1 043	27 916	27 537	55 453	3,5	3,8	1,9
Kungsholmen	16-24	52	67	66	2 575	2 325	4 900	2,0	2,9	1,3
	25-54	602	739	714	17 635	17 599	35 234	3,4	4,2	2,0
	55-65*	181	192	197	4 963	4 654	9 617	3,6	4,1	2,0
	16-65*	835	998	977	25 173	24 578	49 751	3,3	4,1	2,0
Norra innerstaden	16-24	94	112	134	7 554	7 204	14 758	1,2	1,6	0,9
	25-54	1 243	1 472	1 479	35 392	36 681	72 073	3,5	4,0	2,1
	55-65*	316	360	368	9 943	9 152	19 095	3,2	3,9	1,9
	16-65*	1 653	1 944	1 981	52 889	53 037	105 926	3,1	3,7	1,9
Södermalm	16-24	157	142	163	5 192	5 003	10 195	3,0	2,8	1,6
	25-54	1 229	1 509	1 440	29 041	28 863	57 904	4,2	5,2	2,5
	55-65*	411	405	402	10 181	9 391	19 572	4,0	4,3	2,1
	16-65*	1 797	2 056	2 005	44 414	43 257	87 671	4,0	4,8	2,3
Enskede-Årsta-Vantör	16-24	182	209	215	4 500	4 812	9 312	4,0	4,3	2,3
	25-54	1 660	1 775	1 753	25 245	25 747	50 992	6,6	6,9	3,4
	55-65*	291	300	315	6 098	6 092	12 190	4,8	4,9	2,6
	16-65*	2 133	2 284	2 283	35 843	36 651	72 494	6,0	6,2	3,1
Skarpnäck	16-24	82	79	91	2 077	2 178	4 255	3,9	3,6	2,1
	25-54	544	647	634	11 045	10 484	21 529	4,9	6,2	2,9
	55-65*	140	121	119	3 253	2 838	6 091	4,3	4,3	2,0
	16-65*	766	847	844	16 375	15 500	31 875	4,7	5,5	2,6
Farsta	16-24	131	126	149	2 853	3 058	5 911	4,6	4,1	2,5
	25-54	833	865	860	14 007	13 600	27 607	5,9	6,4	3,1
	55-65*	184	215	206	3 700	3 590	7 290	5,0	6,0	2,8
	16-65*	1 148	1 206	1 215	20 560	20 248	40 808	5,6	6,0	3,0
Hägersten-Älvsjö	16-24	181	196	214	5 193	5 188	10 381	3,5	3,8	2,1
	25-54	1 397	1 538	1 476	31 031	30 256	61 287	4,5	5,1	2,4
	55-65*	297	309	306	7 231	6 808	14 039	4,1	4,5	2,2
	16-65*	1 875	2 043	1 996	43 455	42 252	85 707	4,3	4,8	2,3

fortsättning Tabell 14 Andelen öppet arbetslösa av befolkningen i stadsdelsområdena efter ålder över sista augusti 2023

	Ålder	Öppet arbetslösa			Befolkning			% av befolkningen		
		aug-22	jul-23	aug-23	aug-22	jul-23	aug-23	aug-22	jul-23	aug-23
Skärholmen	16-24	112	118	124	85 688	87 557	87 645	0,1	0,1	0,1
	25-54	945	818	828	13 722	14 120	14 088	6,9	5,8	5,9
	55-65*	155	140	150	4 627	4 640	4 642	3,3	3,0	3,2
	16-65*	1 212	1 076	1 102	4 118	4 554	4 580	29,4	23,6	24,1
Ej skrivna i Stockholms stad	16-24	130	144	170	-	-	-	-	-	-
	25-54	1 090	1 220	1 207	-	-	-	-	-	-
	55-65*	145	145	148	-	-	-	-	-	-
	16-65*	1 365	1 509	1 525	-	-	-	-	-	-
Hela staden	16-24	1 757	1 799	2 000	62 561	64 716	64 788	2,8	2,8	3,1
	25-54	14 337	15 125	14 996	380 087	380 858	380 796	3,8	4,0	3,9
	55-65*	2 906	2 975	3 040	124 508	124 996	125 015	2,3	2,4	2,4
	16-65*	19 000	19 899	20 036	111 136	121 654	121 805	17,1	16,4	16,4

*Åldersurvalet är 16 - 64 år t.o.m. period 2022-12. F.r.o.m jan 2023 sker redovisningen 16-65 år pga av den höjda pensionsåldern till 66 år.

Tabell 15 Andelen långtidsarbetslösa¹ av öppet arbetslösa 16-65* år i stadsdelsområdena över tid

	Öppet arbetslösa			.. därav långtidsarbetslösa			Långtidsarbetslösas andel av öppet arbetslösa (%)		
	aug-23	jul-23	aug-22	aug-23	jul-23	aug-22	aug-23	jul-23	aug-22
Järva	3 187	3 080	3 219	1 033	990	1 112	32,4	32,1	34,5
Hässelby-Vällingby	1 878	1 810	2 010	503	454	659	26,8	25,1	32,8
Bromma	1 043	1 046	987	168	146	229	16,1	14,0	23,2
Kungsholmen	977	998	835	137	116	179	14,0	11,6	21,4
Norra innerstaden	1 981	1 944	1 653	272	253	377	13,7	13,0	22,8
Södermalm	2 005	2 056	1 797	306	299	420	15,3	14,5	23,4
Enskede-Årsta-Vantör	2 283	2 284	2 133	428	417	546	18,7	18,3	25,6
Skarpnäck	844	847	766	139	122	166	16,5	14,4	21,7
Farsta	1 215	1 206	1 148	250	234	287	20,6	19,4	25,0
Hägersten-Älvsjö	1 996	2 043	1 875	306	285	408	15,3	14,0	21,8
Skärholmen	1 102	1 076	1 212	246	225	383	22,3	20,9	31,6
Ej skrivna i Stockholms stad	1 525	1 509	1 365	346	329	446	22,7	21,8	32,7
Hela staden	20 036	19 899	19 000	4 134	3 870	5 212	20,6	19,4	27,4

¹ Arbetslösa som varit anmälda på Arbetsförmedlingen i minst 12 månader om de är 25 år eller äldre, och under den tiden inte haft ett arbete eller deltagit i ett program med aktivitetsstöd. Ungdomar under 25 år räknas som långtidsarbetslösa efter 6 månader.

*Åldersurvalet är 16 - 64 år t.o.m. period 2022-12. F.r.o.m jan 2023 sker redovisningen 16-65 år pga av den höjda pensionsåldern till 66 år.

Tabell 16 Andelen öppet arbetslösa av befolkningen i stadsdelsområdena efter ålder och födelse-land - kvarstående sista augusti 2023

	Ålder	Öppet arbetslösa			Befolkning			% av befolkningen		
		Sv.född	Utl.född	Samtliga	Sv.född	Utl.född	Samtliga	Sv.född	Utl.född	Samtliga
Järva	16-24	200	195	395	7 202	4 337	11 539	2,8	4,5	3,4
	25-54	415	1 981	2 396	11 855	28 447	40 302	3,5	7,0	5,9
	55-65*	41	355	396	2 631	7 726	10 357	1,6	4,6	3,8
	16-65*	656	2 531	3 187	21 688	40 510	62 198	3,0	6,2	5,1
Hässelby-Vällingby	16-24	125	67	192	5 888	2 144	8 032	2,1	3,1	2,4
	25-54	412	1 026	1 438	16 452	16 569	33 021	2,5	6,2	4,4
	55-65*	84	164	248	5 095	3 877	8 972	1,6	4,2	2,8
	16-65*	621	1 257	1 878	27 435	22 590	50 025	2,3	5,6	3,8
Bromma	16-24	64	23	87	6 925	993	7 918	0,9	2,3	1,1
	25-54	437	334	771	27 986	9 547	37 533	1,6	3,5	2,1
	55-65*	134	51	185	8 186	1 816	10 002	1,6	2,8	1,8
	16-65*	635	408	1 043	43 097	12 356	55 453	1,5	3,3	1,9
Kungsholmen	16-24	48	18	66	4 195	705	4 900	1,1	2,6	1,3
	25-54	478	236	714	26 954	8 280	35 234	1,8	2,9	2,0
	55-65*	154	43	197	7 989	1 628	9 617	1,9	2,6	2,0
	16-65*	680	297	977	39 138	10 613	49 751	1,7	2,8	2,0
Norra innerstaden	16-24	104	30	134	11 929	2 829	14 758	0,9	1,1	0,9
	25-54	960	519	1 479	53 270	18 803	72 073	1,8	2,8	2,1
	55-65*	284	84	368	15 875	3 220	19 095	1,8	2,6	1,9
	16-65*	1 348	633	1 981	81 074	24 852	105 926	1,7	2,5	1,9
Södermalm	16-24	128	35	163	8 937	1 258	10 195	1,4	2,8	1,6
	25-54	1 004	436	1 440	45 236	12 668	57 904	2,2	3,4	2,5
	55-65*	338	64	402	16 543	3 029	19 572	2,0	2,1	2,1
	16-65*	1 470	535	2 005	70 716	16 955	87 671	2,1	3,2	2,3
Enskede-Årsta-Vantör	16-24	158	57	215	7 274	2 038	9 312	2,2	2,8	2,3
	25-54	753	1 000	1 753	32 489	18 503	50 992	2,3	5,4	3,4
	55-65*	157	158	315	8 015	4 175	12 190	2,0	3,8	2,6
	16-65*	1 068	1 215	2 283	47 778	24 716	72 494	2,2	4,9	3,1
Skarpnäck	16-24	66	25	91	3 565	690	4 255	1,9	3,6	2,1
	25-54	384	250	634	15 993	5 536	21 529	2,4	4,5	2,9
	55-65*	70	49	119	4 549	1 542	6 091	1,5	3,2	2,0
	16-65*	520	324	844	24 107	7 768	31 875	2,2	4,2	2,6
Farsta	16-24	112	37	149	4 813	1 098	5 911	2,3	3,4	2,5
	25-54	411	449	860	18 536	9 071	27 607	2,2	4,9	3,1
	55-65*	113	93	206	4 914	2 376	7 290	2,3	3,9	2,8
	16-65*	636	579	1 215	28 263	12 545	40 808	2,3	4,6	3,0
Hägersten-Älvsjö	16-24	160	54	214	8 978	1 403	10 381	1,8	3,8	2,1
	25-54	860	616	1 476	45 387	15 900	61 287	1,9	3,9	2,4
	55-65*	203	103	306	10 981	3 058	14 039	1,8	3,4	2,2
	16-65*	1 223	773	1 996	65 346	20 361	85 707	1,9	3,8	2,3

Tabell 16 Andelen öppet arbetslösa av befolkningen i stadsdelsområdena efter ålder och födelseland - kvarstående sista augusti 2023

	Ålder	Öppet arbetslösa			Befolkning			% av befolkningen		
		Sv.född	Utl.född	Samtliga	Sv.född	Utl.född	Samtliga	Sv.född	Utl.född	Samtliga
Skärholmen	16-24	83	41	124	2 834	1 478	4 312	2,9	2,8	2,9
	25-54	172	656	828	5 403	10 953	16 356	3,2	6,0	5,1
	55-65*	22	128	150	1 079	3 501	4 580	2,0	3,7	3,3
	16-65*	277	825	1 102	9 316	15 932	25 248	3,0	5,2	4,4
Ej skrivna i Stockholms stad	16-24	84	86	170	-	-	-	-	-	-
	25-54	430	777	1 207	-	-	-	-	-	-
	55-65*	76	72	148	-	-	-	-	-	-
	16-65*	590	935	1 525	-	-	-	-	-	-
Hela staden	16-24	1 332	668	2 000	72 540	18 973	91 513	1,8	3,5	2,2
	25-54	6 716	8 280	14 996	299 561	154 277	453 838	2,2	5,4	3,3
	55-65*	1 676	1 364	3 040	85 857	35 948	121 805	2,0	3,8	2,5
	16-65*	9 724	10 312	20 036	457 958	209 198	667 156	2,1	4,9	3,0

*Åldersurvalet är 16 - 64 år t.o.m. period 2022-12. F.r.o.m jan 2023 sker redovisningen 16-65 år pga av den höjda pensionsåldern till 66 år.

Tabell 17 Antalet öppet arbetslösa efter födelseland i stadsdelsområdena, 16-65* år - kvarstående sista augusti 2023

	Sverige		Norden (exkl Sv)		EU (exkl Norden)		Övriga Europa (exkl Norden och EU)		Övriga världen (exkl Europa)		Totalt	
	Antal	%	Antal	%	Antal	%	Antal	%	Antal	%	Antal	%
Järva	656	20,6	16	0,5	123	3,9	181	5,7	2 211	69,4	3 187	100,0
Hässelby-Vällingby	621	33,1	19	1,0	145	7,7	158	8,4	935	49,8	1 878	100,0
Bromma	635	60,9	19	1,8	68	6,5	73	7,0	248	23,8	1 043	100,0
Kungsholmen	680	69,6	15	1,5	51	5,2	61	6,2	170	17,4	977	100,0
Norra innerstaden	1 348	68,0	29	1,5	116	5,9	107	5,4	381	19,2	1 981	100,0
Södermalm	1 470	73,3	29	1,4	97	4,8	89	4,4	320	16,0	2 005	100,0
Enskede-Årsta-Vantör	1 068	46,8	28	1,2	134	5,9	209	9,2	844	37,0	2 283	100,0
Skarpnäck	520	61,6	14	1,7	36	4,3	69	8,2	205	24,3	844	100,0
Farsta	636	52,3	12	1,0	52	4,3	91	7,5	424	34,9	1 215	100,0
Hägersten-Älvsjö	1 223	61,3	30	1,5	99	5,0	142	7,1	502	25,2	1 996	100,0
Skärholmen	277	25,1	7	0,6	76	6,9	120	10,9	622	56,4	1 102	100,0
Ej skrivna i Stockholms sta	590	38,7	14	0,9	93	6,1	121	7,9	707	46,4	1 525	100,0
Hela staden	9 724	48,5	232	1,2	1 090	5,4	1 421	7,1	7 569	37,8	20 036	100,0

*Åldersurvalet är 16 - 64 år t.o.m. period 2022-12. F.r.o.m jan 2023 sker redovisningen 16-65 år pga av den höjda pensionsåldern till 66 år.

Tabell 18 Antalet arbetssökande 16-64 år som är nyanlända¹ i stadsdelsområdena över tid

	Samtliga sökande			.. därav öppet arbetslösa		
	aug-23	jul-23	aug-22	aug-23	jul-23	aug-22
Järva	529	527	587	167	167	174
Hässelby-Vällingby	387	376	366	94	93	108
Bromma	39	37	75	21	21	49
Kungsholmen	40	39	58	15	15	34
Norra innerstaden	63	61	69	39	33	35
Södermalm	109	105	120	25	22	40
Enskede-Årsta-Vantör	272	263	267	104	94	97
Skarpnäck	61	57	53	29	27	25
Farsta	96	86	92	47	39	45
Hägersten-Älvsjö	155	151	239	55	49	75
Skärholmen	173	161	176	66	64	70
Ej skrivna i Stockholms stad	186	190	148	49	50	51
Hela staden	2 110	2 053	2 250	711	674	803

1 Nyanländ är man 3 år efter första folkbokföringen i Sverige.

*Åldersurvalet är 16 - 64 år t.o.m. period 2022-12. F.r.o.m jan 2023 sker redovisningen 16-65 år pga av den höjda pensionsåldern till 66 år.

Tabell 19 Antalet öppet arbetslösa 16-65* år efter kassatillhörighet i stadsdelsområdena - kvarstående sista augusti 2023

	Kassatillhörighet		Ingen kassatillhörighet				Totalt	
	A-kassa		Alfa					
	Antal	% av öppet arbetslösa	Antal	% av öppet arbetslösa	Antal	% av öppet arbetslösa	Antal	% av öppet arbetslösa
Järva	1 694	53,2	446	14,0	1 047	32,9	3 187	100,0
Hässelby-Vällingby	1 017	54,2	279	14,9	582	31,0	1 878	100,0
Bromma	648	62,1	158	15,1	237	22,7	1 043	100,0
Kungsholmen	698	71,4	111	11,4	168	17,2	977	100,0
Norra innerstaden	1 353	68,3	294	14,8	334	16,9	1 981	100,0
Södermalm	1 406	70,1	260	13,0	339	16,9	2 005	100,0
Enskede-Årsta-Vantör	1 317	57,7	343	15,0	623	27,3	2 283	100,0
Skarpnäck	513	60,8	122	14,5	209	24,8	844	100,0
Farsta	698	57,4	183	15,1	334	27,5	1 215	100,0
Hägersten-Älvsjö	1 237	62,0	256	12,8	503	25,2	1 996	100,0
Skärholmen	584	53,0	159	14,4	359	32,6	1 102	100,0
Ej skrivna i Stockholms stad	771	50,6	242	15,9	512	33,6	1 525	100,0
Hela staden	11 936	59,6	2 853	14,2	5 247	26,2	20 036	100,0

*Åldersurvalet är 16 - 64 år t.o.m. period 2022-12. F.r.o.m jan 2023 sker redovisningen 16-65 år pga av den höjda pensionsåldern till 66 år.

Tabell 20 Antalet öppet sökande 16-65* år som fått arbete¹ samt kvarstående arbetslösa i stadsdelsområdena över tid

	Sökande som fått arbete			Öppet Arbetslösa		
	aug-23	jul-23	aug-22	aug-23	jul-23	aug-22
Järva	339	223	374	3 187	3 080	3 219
Hässelby-Vällingby	250	118	275	1 878	1 810	2 010
Bromma	189	76	197	1 043	1 046	987
Kungsholmen	198	70	214	977	998	835
Norra innerstaden	339	124	319	1 981	1 944	1 653
Södermalm	429	158	394	2 005	2 056	1 797
Enskede-Årsta-Vantör	389	180	407	2 283	2 284	2 133
Skarpnäck	183	67	169	844	847	766
Farsta	213	104	209	1 215	1 206	1 148
Hägersten-Älvsjö	409	164	455	1 996	2 043	1 875
Skärholmen	151	107	186	1 102	1 076	1 212
Ej skrivna i Stockholms stad	253	114	213	1 525	1 509	1 365
Hela staden	3 342	1 505	3 412	20 036	19 899	19 000

1 Tillståndsförändring där det nya tillståndet innebär att man befinner sig i arbete enligt arbetsförmedlingens definition. En person har arbete om personen befinner sig i någon sökandekategori som innebär arbete eller om personen är avaktualiserad med en kod som innebär arbete.

*Åldersurvalet är 16 - 64 år t.o.m. period 2022-12. F.r.o.m jan 2023 sker redovisningen 16-65 år pga av den höjda pensionsåldern till 66 år.

Tabell 21 Antalet långtidsarbetslösa¹ 16-65* år som fått arbete² samt kvarstående arbetslösa i stadsdelsområdena över tid

	Långtidsarbetslösa som fått arbete			Antalet långtidsarbetslösa		
	aug-23	jul-23	aug-22	aug-23	jul-23	aug-22
Järva	2	4	8	1 033	990	1 112
Hässelby-Vällingby	3	0	4	503	454	659
Bromma	1	1	2	168	146	229
Kungsholmen	0	0	1	137	116	179
Norra innerstaden	1	0	0	272	253	377
Södermalm	0	3	4	306	299	420
Enskede-Årsta-Vantör	5	2	3	428	417	546
Skarpnäck	2	1	2	139	122	166
Farsta	3	4	3	250	234	287
Hägersten-Älvsjö	4	4	6	306	285	408
Skärholmen	3	2	1	246	225	383
stad	0	3	5	346	329	446
Samtliga	24	24	39	4 134	3 870	5 212

1 Öppet Arbetslösa som varit anmälda på Arbetsförmedlingen i minst 12 månader om de är 25 år eller äldre, och under den tiden inte haft ett arbete eller deltagit i ett program med aktivitetsstöd. Ungdomar under 25 år räknas som långtidsarbetslösa efter 6 månader.

2 Tillståndsförändring där det nya tillståndet innebär att man befinner sig i arbete enligt arbetsförmedlingens definition. En person har arbete om personen befinner sig i någon sökandekategori som innebär arbete eller om personen är avaktualiserad med en kod som innebär arbete.

*Åldersurvalet är 16 - 64 år t.o.m. period 2022-12. F.r.o.m jan 2023 sker redovisningen 16-65 år pga av den höjda pensionsåldern till 66 år.

Tabell 22 Antalet sökande 16-65* år som fått arbete¹ eller är kvarstående arbetslösa efter födelseland i stadsdelsområdena - sista augusti 2023

	Sökande som fått arbete			.. därav ej kvarvarande sökande hos AF ²			Öppet Arbetslösa		
	Svensk-födda	Utlands-födda	Samtliga	Svensk-födda	Utlands-födda	Samtliga	Svensk-födda	Utlands-födda	Samtliga
Järva	90	249	339	65	145	210	656	2 531	3 187
Hässelby-Vällingby	116	134	250	79	72	151	621	1 257	1 878
Bromma	147	42	189	120	35	155	635	408	1 043
Kungsholmen	153	45	198	130	28	158	680	297	977
Norra innerstaden	257	82	339	204	65	269	1 348	633	1 981
Södermalm	352	77	429	254	53	307	1 470	535	2 005
Enskede-Årsta-Vantör	257	132	389	182	71	253	1 068	1 215	2 283
Skarpnäck	135	48	183	91	29	120	520	324	844
Farsta	143	70	213	102	47	149	636	579	1 215
Hägersten-Älvsjö	296	113	409	210	72	282	1 223	773	1 996
Skärholmen	51	100	151	40	53	93	277	825	1 102
Ej skrivna i Stockholms stad	152	101	253	127	67	194	590	935	1 525
Hela Staden	2 149	1 193	3 342	1 604	737	2 341	9 724	10 312	20 036

1 Tillståndsförändring där det nya tillståndet innebär att man befinner sig i arbete enligt arbetsförmedlingens definition. En person har arbete om personen befinner sig i någon sökandekategori som innebär arbete eller om personen är avaktualiserad med en kod som innebär arbete.

2 Har fått tillsvidare anställning, tidsbegränsad anställning, fortsatt anställning hos samma arbetsgivare eller anställning hos Samhall.

*Åldersurvalet är 16 - 64 år t.o.m. period 2022-12. F.r.o.m jan 2023 sker redovisningen 16-65 år pga av den höjda pensionsåldern till 66 år.

**Tabell 23 Antalet öppet arbetslösa 16-65* år som fått arbete¹ efter kassatillhörighet i stadsdelsområdena
- sista augusti 2023**

	Kassatillhörighet		Alfa	Ingen kassatillhörighet		Totalt		
	A-kassa							
	Antal	% av antal arbetslösa	Antal	% av antal arbetslösa	Antal	% av antal arbetslösa	Antal	% av antal arbetslösa
Järva	229	67,6	43	12,7	67	19,8	339	100,0
Hässelby-Vällingby	177	70,8	39	15,6	34	13,6	250	100,0
Bromma	144	76,2	20	10,6	25	13,2	189	100,0
Kungsholmen	167	84,3	12	6,1	19	9,6	198	100,0
Norra innerstaden	283	83,5	29	8,6	27	8,0	339	100,0
Södermalm	354	82,5	37	8,6	38	8,9	429	100,0
Enskede-Årsta-Vantör	284	73,0	39	10,0	66	17,0	389	100,0
Skarpnäck	143	78,1	19	10,4	21	11,5	183	100,0
Farsta	165	77,5	19	8,9	29	13,6	213	100,0
Hägersten-Älvsjö	316	77,3	36	8,8	57	13,9	409	100,0
Skärholmen	105	69,5	16	10,6	30	19,9	151	100,0
Ej skrivna i Stockholms stad	186	73,5	26	10,3	41	16,2	253	100,0
Hela staden	2 553	76,4	335	10,0	454	13,6	3 342	100,0

1 Tillståndsförändring där det nya tillståndet innebär att man befinner sig i arbete enligt arbetsförmyndlingens definition. En person har arbete om personen befinner sig i någon sökandekategori som innebär arbete eller om personen är avaktualiserad med en kod som innebär arbete.

*Åldersurvalet är 16 - 64 år t.o.m. period 2022-12. F.r.o.m jan 2023 sker redovisningen 16-65 år pga av den höjda pensionsåldern till 66 år.

Tabell 24 Tidsserie över antalet öppet arbetslösa i Hela staden och stadsdelsområdena, 16-65* år

Period	Järva	Hässelby- Vällingby	Bromma	Kungs- holmen	Norra- innerstaden	Söder- malm	Enskede- Årsta-Vantör	Skarp- näck	Farsta	Hägersten- Älvsjö	Skär- holmen	Ej skrivna i staden	Hela staden
2020-08	5167	3181	2014	2054	3917	4024	4259	1578	2194	3745	2186	1924	36243
2020-09	5173	3176	1894	1917	3777	3720	4098	1506	2099	3526	2212	1887	34985
2020-10	4978	3047	1730	1789	3496	3450	3736	1384	1999	3212	2105	1871	32797
2020-11	4818	2905	1639	1659	3348	3237	3502	1265	1864	3034	1990	1760	31021
2020-12	4646	2762	1561	1585	3125	3126	3404	1219	1814	2937	1881	1720	29780
2021-01	4592	2701	1555	1582	3050	3023	3416	1217	1846	2908	1859	1704	29453
2021-02	4438	2563	1411	1447	2776	2821	3254	1154	1763	2727	1747	1718	27819
2021-03	4221	2327	1257	1331	2509	2550	3016	1039	1613	2434	1618	1629	25544
2021-04	4099	2198	1152	1204	2283	2302	2814	946	1492	2228	1494	1603	23815
2021-05	4141	2155	1139	1140	2170	2263	2674	896	1444	2184	1455	1603	23264
2021-06	4191	2254	1172	1166	2193	2382	2782	964	1555	2327	1513	1648	24147
2021-07	4224	2312	1271	1205	2221	2401	2836	1036	1568	2445	1565	1507	24591
2021-08	4295	2312	1195	1118	2072	2258	2740	933	1497	2265	1577	1422	23684
2021-09	4189	2280	1099	1039	1933	2078	2658	864	1425	2120	1516	1375	22576
2021-10	4060	2242	1057	967	1831	1971	2508	839	1380	1972	1474	1342	21643
2021-11	4038	2257	1020	951	1720	1888	2397	843	1323	1873	1370	1294	20974
2021-12	3914	2221	1021	933	1691	1936	2377	835	1299	1900	1357	1264	20748
2022-01	3883	2246	1036	902	1674	1943	2355	782	1302	1891	1336	1221	20571
2022-02	3724	2153	983	881	1605	1860	2266	737	1248	1787	1308	1264	19816
2022-03	3576	1978	926	791	1499	1754	2149	709	1153	1728	1258	1194	18715
2022-04	3339	1892	896	773	1453	1679	2080	684	1126	1700	1227	1134	17983
2022-05	3253	1844	890	766	1428	1597	1975	639	1049	1677	1174	1099	17391
2022-06	3245	1923	965	857	1558	1762	2122	714	1117	1852	1176	1179	18470
2022-07	3280	1979	1009	876	1636	1859	2183	778	1181	1962	1171	1237	19151
2022-08	3219	2010	987	835	1653	1797	2133	766	1148	1875	1212	1365	19000
2022-09	3161	1970	964	825	1562	1737	2062	735	1151	1832	1198	1418	18615
2022-10	3203	1904	909	802	1537	1731	2005	722	1120	1746	1128	1503	18310
2022-11	3113	1814	877	750	1504	1661	1908	648	1071	1638	1055	1405	17444
2022-12	3057	1747	867	767	1554	1688	1965	681	1126	1648	1057	1401	17558
2023-01	3129	1761	892	779	1616	1722	2015	723	1076	1692	1072	1446	17923
2023-02	3015	1676	884	760	1606	1721	2010	718	1085	1705	1086	1403	17669
2023-03	2920	1632	849	749	1594	1654	1989	699	1066	1668	1045	1385	17250
2023-04	2940	1579	848	760	1578	1616	1971	672	1042	1638	1003	1339	16986
2023-05	2870	1575	837	762	1610	1621	1950	673	1007	1663	1018	1314	16900
2023-06	2892	1697	927	892	1755	1811	2120	763	1110	1886	1049	1371	18273
2023-07	3080	1810	1046	998	1944	2056	2284	847	1206	2043	1076	1509	19899
2023-08	3187	1878	1043	977	1981	2005	2283	844	1215	1996	1102	1525	20036

*Åldersurvalet är 16 - 64 år t.o.m. period 2022-12. F.r.o.m jan 2023 sker redovisningen 16-65 år pga av den höjda pensionsåldern till 66 år.

Tabell 25 Tidsserie över antalet personer i program med aktivitetsstöd i Hela staden och stadsdelområdena, 16-65* år

Period	Järva	Hässelby- Vällingby	Bromma	Kungs- holmen	Norra- innerstaden	Söder- malm	Enskede- Årsta-Vantör	Skarp- näck	Farsta	Hägersten- Älvsjö	Skär- holmen	Ej skrivna i staden	Hela staden
2020-08	2683	1553	519	356	763	1088	1680	513	917	1096	942	1422	13532
2020-09	2790	1602	533	376	770	1091	1733	534	922	1152	963	1389	13855
2020-10	2866	1664	581	407	848	1160	1790	553	922	1229	989	1394	14403
2020-11	2983	1769	625	466	925	1258	1883	605	974	1332	1056	1475	15351
2020-12	3239	1923	735	554	1108	1397	2047	659	1055	1473	1170	1586	16946
2021-01	3379	2004	741	573	1152	1412	2064	674	1063	1525	1206	1636	17429
2021-02	3494	2037	761	619	1199	1433	2135	691	1100	1595	1305	1703	18072
2021-03	3647	2124	810	628	1264	1491	2243	730	1153	1639	1390	1804	18923
2021-04	3692	2177	829	643	1293	1520	2270	749	1174	1694	1446	1835	19322
2021-05	3629	2153	792	617	1245	1473	2210	735	1140	1648	1395	1833	18870
2021-06	3560	2056	752	606	1152	1432	2105	691	1096	1580	1338	1778	18146
2021-07	3542	2047	721	587	1119	1403	2047	668	1082	1544	1307	1303	17370
2021-08	3431	1962	667	574	1021	1328	1998	645	1027	1495	1233	1043	16424
2021-09	3355	1838	650	533	986	1278	1918	640	989	1411	1216	907	15721
2021-10	3304	1774	613	512	912	1226	1850	611	951	1359	1163	827	15102
2021-11	3238	1725	601	495	869	1191	1858	600	945	1325	1144	766	14757
2021-12	3267	1707	595	478	863	1160	1853	581	935	1326	1163	743	14671
2022-01	3317	1731	581	470	866	1142	1857	590	924	1325	1185	732	14720
2022-02	3432	1789	591	476	877	1164	1892	585	934	1348	1207	749	15044
2022-03	3514	1822	601	478	887	1160	1901	586	951	1347	1221	762	15230
2022-04	3545	1799	604	464	862	1148	1883	582	945	1323	1206	754	15115
2022-05	3545	1770	573	450	837	1151	1834	585	942	1292	1201	767	14947
2022-06	3529	1751	566	444	789	1121	1756	572	922	1298	1179	800	14727
2022-07	3524	1765	564	440	791	1104	1728	570	923	1273	1156	788	14626
2022-08	3576	1759	552	436	761	1095	1743	548	920	1230	1112	878	14610
2022-09	3571	1777	547	428	772	1053	1759	537	891	1217	1108	927	14587
2022-10	3577	1791	553	433	789	1076	1744	535	870	1252	1110	957	14687
2022-11	3601	1825	566	452	804	1103	1761	530	882	1256	1137	928	14845
2022-12	3630	1846	574	455	816	1118	1713	525	862	1275	1132	914	14860
2023-01	3555	1823	576	457	811	1132	1688	522	880	1259	1113	898	14714
2023-02	3626	1851	585	465	831	1190	1735	529	902	1276	1117	884	14991
2023-03	3589	1833	576	459	848	1213	1732	538	906	1282	1129	941	15046
2023-04	3545	1796	580	446	850	1185	1723	554	908	1274	1129	914	14904
2023-05	3525	1794	593	441	843	1198	1699	554	905	1246	1086	914	14798
2023-06	3541	1812	593	428	848	1186	1648	529	857	1205	1071	887	14605
2023-07	3460	1782	579	425	829	1177	1613	515	851	1217	1051	877	14376
2023-08	3418	1723	573	410	810	1125	1582	495	837	1179	1030	846	14028

*Åldersurvalet är 16 - 64 år t.o.m. period 2022-12. F.r.o.m jan 2023 sker redovisningen 16-65 år pga av den höjda pensionsåldern till 66 år.

Tabell 26 Tidsserie över summan av antalet öppet arbetslösa och i program med aktivitetsstöd i Hela staden och stadsdelsområdena, 16-65* år

Period	Järva	Hässelby- Vällingby	Bromma	Kungs- holmen	Norra- innerstaden	Söder- malm	Enskede- Årsta-Vantör	Skarp- näck	Farsta	Hägersten- Älvsjö	Skär- holmen	Ej skrivna i staden	Hela staden
2020-08	7850	4734	2533	2410	4680	5112	5939	2091	3111	4841	3128	3346	49775
2020-09	7963	4778	2427	2293	4547	4811	5831	2040	3021	4678	3175	3276	48840
2020-10	7844	4711	2311	2196	4344	4610	5526	1937	2921	4441	3094	3265	47200
2020-11	7801	4674	2264	2125	4273	4495	5385	1870	2838	4366	3046	3235	46372
2020-12	7885	4685	2296	2139	4233	4523	5451	1878	2869	4410	3051	3306	46726
2021-01	7971	4705	2296	2155	4202	4435	5480	1891	2909	4433	3065	3340	46882
2021-02	7932	4600	2172	2066	3975	4254	5389	1845	2863	4322	3052	3421	45891
2021-03	7868	4451	2067	1959	3773	4041	5259	1769	2766	4073	3008	3433	44467
2021-04	7791	4375	1981	1847	3576	3822	5084	1695	2666	3922	2940	3438	43137
2021-05	7770	4308	1931	1757	3415	3736	4884	1631	2584	3832	2850	3436	42134
2021-06	7751	4310	1924	1772	3345	3814	4887	1655	2651	3907	2851	3426	42293
2021-07	7766	4359	1992	1792	3340	3804	4883	1704	2650	3989	2872	2810	41961
2021-08	7726	4274	1862	1692	3093	3586	4738	1578	2524	3760	2810	2465	40108
2021-09	7544	4118	1749	1572	2919	3356	4576	1504	2414	3531	2732	2282	38297
2021-10	7364	4016	1670	1479	2743	3197	4358	1450	2331	3331	2637	2169	36745
2021-11	7276	3982	1621	1446	2589	3079	4255	1443	2268	3198	2514	2060	35731
2021-12	7181	3928	1616	1411	2554	3096	4230	1416	2234	3226	2520	2007	35419
2022-01	7200	3977	1617	1372	2540	3085	4212	1372	2226	3216	2521	1953	35291
2022-02	7156	3942	1574	1357	2482	3024	4158	1322	2182	3135	2515	2013	34860
2022-03	7090	3800	1527	1269	2386	2914	4050	1295	2104	3075	2479	1956	33945
2022-04	6884	3691	1500	1237	2315	2827	3963	1266	2071	3023	2433	1888	33098
2022-05	6798	3614	1463	1216	2265	2748	3809	1224	1991	2969	2375	1866	32338
2022-06	6774	3674	1531	1301	2347	2883	3878	1286	2039	3150	2355	1979	33197
2022-07	6804	3744	1573	1316	2427	2963	3911	1348	2104	3235	2327	2025	33777
2022-08	6795	3769	1539	1271	2414	2892	3876	1314	2068	3105	2324	2243	33610
2022-09	6732	3747	1511	1253	2334	2790	3821	1272	2042	3049	2306	2345	33202
2022-10	6780	3695	1462	1235	2326	2807	3749	1257	1990	2998	2238	2460	32997
2022-11	6714	3639	1443	1202	2308	2764	3669	1178	1953	2894	2192	2333	32289
2022-12	6687	3593	1441	1222	2370	2806	3678	1206	1988	2923	2189	2315	32418
2023-01	6684	3584	1468	1236	2427	2854	3703	1245	1956	2951	2185	2344	32637
2023-02	6641	3527	1469	1225	2437	2911	3745	1247	1987	2981	2203	2287	32660
2023-03	6509	3465	1425	1208	2442	2867	3721	1237	1972	2950	2174	2326	32296
2023-04	6485	3375	1428	1206	2428	2801	3694	1226	1950	2912	2132	2253	31890
2023-05	6395	3369	1430	1203	2453	2819	3649	1227	1912	2909	2104	2228	31698
2023-06	6433	3509	1520	1320	2603	2997	3768	1292	1967	3091	2120	2258	32878
2023-07	6540	3592	1625	1423	2773	3233	3897	1362	2057	3260	2127	2386	34275
2023-08	6605	3601	1616	1387	2791	3130	3865	1339	2052	3175	2132	2371	34064

*Åldersurvalet är 16 - 64 år t.o.m. period 2022-12. F.r.o.m jan 2023 sker redovisningen 16-65 år pga av den höjda pensionsåldern till 66 år.

Tabell 27 Tidsserie över antalet unga öppet arbetslösa i Hela staden och stadsdelområdena, 18-24 år

Period	Hässelby-		Kungs-		Norra-	Söder-	Enskede-		Skarp-	Farsta	Hägersten-		Skär-	Ej skrivna i staden	Hela staden
	Järva	Vällingby	Bromma	holmen			innerstaden	Årsta-Vantör			näck	Älvsjö			
2020-08	676	399	203	139	271	370	388	153	235	391	217	161		3603	
2020-09	723	425	181	129	217	302	394	140	200	357	244	130		3442	
2020-10	632	341	140	111	181	247	278	99	176	271	177	127		2780	
2020-11	579	319	113	91	165	215	253	90	157	238	166	114		2500	
2020-12	547	290	112	98	141	205	232	89	140	204	136	107		2301	
2021-01	545	273	116	98	150	210	264	90	132	211	151	111		2351	
2021-02	535	244	107	78	145	185	238	87	128	206	146	111		2210	
2021-03	503	189	95	77	129	155	217	85	121	179	141	109		2000	
2021-04	500	176	86	71	122	132	197	67	115	163	133	111		1873	
2021-05	515	191	91	67	121	162	195	64	100	165	117	124		1912	
2021-06	574	261	116	98	147	206	254	88	158	218	143	143		2406	
2021-07	579	275	116	102	136	213	252	94	142	216	154	147		2426	
2021-08	591	292	114	90	120	206	252	86	136	216	146	150		2399	
2021-09	555	255	98	75	103	184	211	65	118	189	123	125		2101	
2021-10	495	210	70	67	90	155	179	63	109	148	103	117		1806	
2021-11	465	192	66	63	79	133	150	55	98	123	91	119		1634	
2021-12	459	183	59	48	73	132	141	47	92	95	100	102		1531	
2022-01	484	185	61	48	79	135	140	40	100	111	98	94		1575	
2022-02	460	195	62	48	75	134	130	48	86	104	99	119		1560	
2022-03	432	188	57	48	78	129	132	52	84	121	82	115		1518	
2022-04	391	159	44	42	75	120	130	54	87	117	74	107		1400	
2022-05	348	147	49	37	60	98	111	53	81	102	76	100		1262	
2022-06	324	169	67	48	82	131	152	58	107	146	81	117		1482	
2022-07	330	190	67	44	80	127	171	66	124	152	97	113		1561	
2022-08	355	207	71	51	92	155	180	80	131	180	112	129		1743	
2022-09	353	196	65	58	87	142	175	75	126	190	104	138		1709	
2022-10	370	175	61	54	86	138	172	66	101	163	93	153		1632	
2022-11	364	174	62	43	82	136	163	59	101	147	90	142		1563	
2022-12	360	169	56	39	79	117	154	46	103	147	83	151		1504	
2023-01	358	183	64	40	85	98	154	52	94	147	96	153		1524	
2023-02	350	174	65	35	78	101	157	54	102	152	91	137		1496	
2023-03	324	159	57	33	86	104	136	51	102	143	86	123		1404	
2023-04	319	155	55	35	80	92	137	44	95	115	106	126		1359	
2023-05	303	151	54	38	83	100	132	52	78	113	109	111		1324	
2023-06	315	176	76	62	98	126	186	67	109	163	124	124		1626	
2023-07	336	175	93	66	112	141	208	79	125	193	116	141		1785	
2023-08	393	191	87	66	133	162	213	91	148	211	123	168		1986	

Tabell 28 Tidsserie över summan av antalet öppet arbetslösa och i program med aktivitetsstöd i Hela staden och stadsdelområdena, 18-24 år

Period	Järva	Hässelby- Vällingby	Bromma	Kungs- holmen	Norra- innerstaden	Söder- malm	Enskede- Årsta-Vantör	Skarp- näck	Farsta	Hägersten- Älvsjö	Skär- holmen	Ej skrivna i staden	Hela staden
2020-08	953	562	264	175	347	487	615	245	396	550	355	284	5233
2020-09	1041	601	239	165	297	429	623	232	363	529	384	252	5155
2020-10	967	544	204	149	264	375	512	196	332	459	323	250	4575
2020-11	923	521	184	136	250	348	492	189	313	433	321	240	4350
2020-12	916	501	188	146	236	358	482	184	308	410	310	251	4290
2021-01	916	463	187	144	234	348	499	176	288	409	317	259	4240
2021-02	915	436	179	121	223	319	479	176	284	400	317	272	4121
2021-03	921	390	169	124	199	285	459	170	267	370	312	280	3946
2021-04	900	383	154	113	190	255	443	152	262	356	305	281	3794
2021-05	910	376	146	104	187	255	432	149	236	355	282	296	3728
2021-06	963	435	168	135	205	308	485	167	289	409	305	305	4174
2021-07	964	453	169	136	190	323	485	176	281	405	320	287	4189
2021-08	965	454	157	119	168	298	474	161	252	392	297	271	4008
2021-09	912	401	145	105	150	273	418	138	234	341	273	248	3638
2021-10	844	345	121	93	132	244	378	131	222	310	241	233	3294
2021-11	802	327	111	89	117	222	349	116	216	279	218	225	3071
2021-12	781	331	99	76	106	218	337	112	209	259	231	195	2954
2022-01	773	323	100	73	111	216	327	98	208	249	220	180	2878
2022-02	748	328	101	75	103	213	316	98	189	243	216	205	2835
2022-03	738	325	105	74	107	203	309	98	181	257	201	203	2801
2022-04	695	293	93	66	105	191	292	100	179	246	186	194	2640
2022-05	652	277	89	64	93	174	269	98	169	233	182	184	2484
2022-06	632	307	107	74	114	205	291	105	192	274	176	207	2684
2022-07	636	330	103	69	112	202	305	114	212	279	182	201	2745
2022-08	650	345	105	75	126	225	322	130	219	288	196	228	2909
2022-09	633	339	100	77	122	211	309	120	213	292	189	237	2842
2022-10	642	313	91	70	117	210	304	113	183	273	172	268	2756
2022-11	640	309	93	62	113	209	297	109	181	253	173	251	2690
2022-12	636	310	87	57	113	208	289	96	181	258	160	255	2650
2023-01	619	322	95	55	118	190	289	93	170	255	164	250	2620
2023-02	630	321	99	54	116	201	298	96	181	251	169	238	2654
2023-03	597	299	89	52	125	201	268	91	178	233	167	231	2531
2023-04	578	293	85	50	122	177	268	87	167	209	183	230	2449
2023-05	553	287	79	54	121	183	245	90	152	205	185	209	2363
2023-06	582	314	102	77	141	209	301	95	177	245	203	216	2662
2023-07	595	315	123	79	157	221	324	106	189	268	190	224	2791
2023-08	637	320	114	83	178	236	333	116	209	281	198	247	2952

Tabell 29 Tidsserie över andelen öppet arbetslösa i befolkning 16-65* år i Hela staden och stadsdelsområdena

Period	Järva	Hässelby- Vällingby	Bromma	Kungs- holmen	Norra- innerstaden	Söder- malm	Enskede- Årsta-Vantör	Skarp- näck	Farsta	Hägersten- Älvsjö	Skär- holmen	Hela staden
2020-08	8,77	6,48	3,79	4,15	3,83	4,60	6,02	5,06	5,68	4,52	8,98	5,59
2020-09	8,79	6,47	3,56	3,87	3,68	4,25	5,79	4,83	5,43	4,26	9,08	5,39
2020-10	8,45	6,21	3,25	3,60	3,39	3,95	5,28	4,43	5,17	3,88	8,65	5,05
2020-11	8,16	5,91	3,07	3,35	3,25	3,70	4,95	4,05	4,83	3,66	8,17	4,78
2020-12	7,87	5,63	2,93	3,20	3,04	3,59	4,81	3,92	4,70	3,55	7,74	4,59
2021-01	7,78	5,51	2,92	3,20	2,97	3,47	4,83	3,92	4,78	3,51	7,66	4,54
2021-02	7,51	5,23	2,65	2,93	2,70	3,24	4,60	3,72	4,56	3,29	7,20	4,29
2021-03	7,15	4,74	2,36	2,70	2,44	2,94	4,26	3,35	4,17	2,93	6,68	3,94
2021-04	6,94	4,48	2,16	2,44	2,22	2,65	3,98	3,06	3,85	2,68	6,18	3,68
2021-05	6,99	4,39	2,13	2,32	2,11	2,61	3,79	2,89	3,72	2,63	6,02	3,59
2021-06	7,06	4,58	2,18	2,37	2,14	2,75	3,94	3,11	4,01	2,81	6,27	3,73
2021-07	7,10	4,70	2,37	2,46	2,17	2,78	4,02	3,35	4,04	2,95	6,50	3,80
2021-08	7,21	4,70	2,23	2,28	2,02	2,61	3,88	3,03	3,85	2,74	6,55	3,66
2021-09	7,01	4,63	2,05	2,12	1,88	2,40	3,76	2,81	3,65	2,56	6,29	3,48
2021-10	6,78	4,55	1,97	1,96	1,77	2,28	3,55	2,73	3,52	2,38	6,12	3,33
2021-11	6,74	4,58	1,90	1,93	1,66	2,18	3,40	2,74	3,38	2,25	5,72	3,23
2021-12	6,53	4,50	1,90	1,90	1,63	2,24	3,36	2,72	3,32	2,29	5,64	3,19
2022-01	6,44	4,55	1,91	1,83	1,62	2,24	3,32	2,54	3,31	2,27	5,51	3,15
2022-02	6,17	4,36	1,81	1,79	1,55	2,15	3,19	2,39	3,17	2,14	5,39	3,04
2022-03	5,93	4,01	1,71	1,61	1,45	2,02	3,03	2,30	2,93	2,07	5,18	2,87
2022-04	5,52	3,83	1,65	1,57	1,40	1,94	2,92	2,22	2,86	2,03	5,06	2,76
2022-05	5,37	3,73	1,64	1,56	1,38	1,84	2,77	2,07	2,65	2,00	4,83	2,66
2022-06	5,36	3,88	1,77	1,75	1,51	2,04	2,96	2,31	2,81	2,21	4,83	2,83
2022-07	5,42	3,99	1,85	1,79	1,59	2,15	3,05	2,51	2,97	2,34	4,81	2,93
2022-08	5,30	4,06	1,81	1,70	1,60	2,08	2,97	2,47	2,89	2,24	4,98	2,91
2022-09	5,19	3,98	1,77	1,68	1,51	2,01	2,88	2,37	2,89	2,18	4,90	2,84
2022-10	5,25	3,84	1,67	1,63	1,48	2,00	2,80	2,32	2,81	2,08	4,60	2,79
2022-11	5,10	3,66	1,61	1,53	1,44	1,92	2,66	2,08	2,67	1,95	4,29	2,66
2022-12	5,00	3,52	1,59	1,56	1,49	1,95	2,75	2,19	2,81	1,96	4,29	2,67
2023-01	5,05	3,50	1,62	1,56	1,53	1,96	2,78	2,28	2,64	1,98	4,29	2,69
2023-02	4,87	3,34	1,60	1,52	1,52	1,95	2,77	2,26	2,66	2,00	4,34	2,65
2023-03	4,72	3,25	1,54	1,50	1,51	1,88	2,74	2,20	2,61	1,95	4,16	2,59
2023-04	4,74	3,15	1,54	1,52	1,49	1,84	2,72	2,11	2,56	1,92	3,98	2,55
2023-05	4,62	3,14	1,51	1,53	1,52	1,84	2,69	2,11	2,47	1,94	4,04	2,53
2023-06	4,66	3,38	1,68	1,79	1,66	2,06	2,92	2,39	2,72	2,20	4,16	2,74
2023-07	4,96	3,61	1,89	2,01	1,84	2,34	3,15	2,66	2,96	2,39	4,26	2,98
2023-08	5,12	3,75	1,88	1,96	1,87	2,29	3,15	2,65	2,98	2,33	4,36	3,00

*Åldersurvalet är 16 - 64 år t.o.m. period 2022-12. F.r.o.m jan 2023 sker redovisningen 16-65 år pga av den höjda pensionsåldern till 66 år.

Tabell 30 Tidsserie över andelen i program med aktivitetsstöd i befolkningen 16-65* år i Hela staden och stadsdelområdena

Period	Järva	Hässelby- Vällingby	Bromma	Kungs- holmen	Norra- innerstaden	Söder- malm	Enskede- Årsta-Vantör	Skarp- näck	Farsta	Hägersten- Älvsjö	Skär- holmen	Hela staden
2020-08	4,55	3,16	0,98	0,72	0,75	1,24	2,37	1,64	2,37	1,32	3,87	2,09
2020-09	4,74	3,27	1,00	0,76	0,75	1,25	2,45	1,71	2,39	1,39	3,95	2,14
2020-10	4,87	3,39	1,09	0,82	0,82	1,33	2,53	1,77	2,38	1,48	4,07	2,22
2020-11	5,05	3,60	1,17	0,94	0,90	1,44	2,66	1,94	2,52	1,61	4,33	2,36
2020-12	5,49	3,92	1,38	1,12	1,08	1,60	2,89	2,12	2,73	1,78	4,81	2,61
2021-01	5,72	4,09	1,39	1,16	1,12	1,62	2,92	2,17	2,75	1,84	4,97	2,69
2021-02	5,92	4,15	1,43	1,25	1,17	1,65	3,02	2,23	2,85	1,92	5,38	2,79
2021-03	6,18	4,33	1,52	1,27	1,23	1,72	3,17	2,35	2,98	1,97	5,74	2,92
2021-04	6,25	4,44	1,55	1,30	1,26	1,75	3,21	2,42	3,03	2,04	5,98	2,98
2021-05	6,12	4,39	1,48	1,25	1,21	1,70	3,13	2,37	2,94	1,99	5,78	2,91
2021-06	6,00	4,18	1,40	1,23	1,12	1,65	2,98	2,23	2,82	1,91	5,55	2,80
2021-07	5,95	4,16	1,34	1,20	1,09	1,62	2,90	2,16	2,78	1,86	5,43	2,68
2021-08	5,76	3,99	1,24	1,17	1,00	1,54	2,83	2,09	2,64	1,81	5,12	2,54
2021-09	5,61	3,73	1,21	1,09	0,96	1,48	2,72	2,08	2,53	1,70	5,05	2,42
2021-10	5,52	3,60	1,14	1,04	0,88	1,42	2,62	1,99	2,43	1,64	4,83	2,32
2021-11	5,40	3,50	1,12	1,01	0,84	1,38	2,63	1,95	2,41	1,59	4,78	2,27
2021-12	5,45	3,46	1,11	0,97	0,83	1,34	2,62	1,89	2,39	1,60	4,84	2,26
2022-01	5,50	3,51	1,07	0,96	0,84	1,32	2,62	1,91	2,35	1,59	4,88	2,26
2022-02	5,69	3,62	1,09	0,97	0,85	1,34	2,66	1,90	2,37	1,61	4,97	2,31
2022-03	5,82	3,69	1,11	0,97	0,86	1,34	2,68	1,90	2,42	1,61	5,03	2,33
2022-04	5,86	3,64	1,11	0,94	0,83	1,33	2,65	1,89	2,40	1,58	4,97	2,32
2022-05	5,85	3,58	1,05	0,92	0,81	1,33	2,57	1,89	2,38	1,54	4,94	2,29
2022-06	5,82	3,54	1,04	0,91	0,77	1,30	2,45	1,85	2,32	1,55	4,84	2,25
2022-07	5,82	3,56	1,04	0,90	0,77	1,28	2,41	1,84	2,32	1,52	4,74	2,24
2022-08	5,88	3,55	1,01	0,89	0,74	1,27	2,43	1,77	2,31	1,47	4,57	2,23
2022-09	5,86	3,59	1,00	0,87	0,74	1,22	2,46	1,73	2,24	1,45	4,54	2,23
2022-10	5,87	3,62	1,01	0,88	0,76	1,25	2,43	1,72	2,18	1,49	4,53	2,24
2022-11	5,90	3,68	1,04	0,92	0,77	1,28	2,46	1,71	2,20	1,49	4,62	2,26
2022-12	5,94	3,72	1,05	0,93	0,78	1,29	2,39	1,69	2,15	1,52	4,59	2,26
2023-01	5,74	3,63	1,04	0,92	0,77	1,29	2,33	1,65	2,16	1,48	4,45	2,21
2023-02	5,86	3,68	1,06	0,93	0,79	1,35	2,39	1,67	2,21	1,49	4,46	2,25
2023-03	5,80	3,66	1,04	0,92	0,80	1,38	2,39	1,69	2,22	1,50	4,49	2,26
2023-04	5,71	3,58	1,05	0,89	0,80	1,35	2,38	1,74	2,23	1,49	4,48	2,23
2023-05	5,67	3,58	1,07	0,89	0,80	1,36	2,34	1,74	2,22	1,46	4,31	2,22
2023-06	5,71	3,61	1,07	0,86	0,80	1,35	2,27	1,66	2,10	1,41	4,25	2,19
2023-07	5,57	3,56	1,05	0,85	0,78	1,34	2,22	1,61	2,09	1,42	4,16	2,16
2023-08	5,50	3,44	1,03	0,82	0,76	1,28	2,18	1,55	2,05	1,38	4,08	2,10

*Åldersurvalet är 16 - 64 år t.o.m. period 2022-12. F.r.o.m jan 2023 sker redovisningen 16-65 år pga av den höjda pensionsåldern till 66 år.

Tabell 31 Tidsserie över andelen öppet arbetslösa och i program med aktivitetsstöd i befolkningen 16-65* år i Hela staden och stadsdelsområdena

Period	Järva	Hässelby- Vällingby	Bromma	Kungs- holmen	Norra- innerstaden	Söder- malm	Enskede- Årsta-Vantör	Skarp- näck	Farsta	Hägersten- Älvsjö	Skär- holmen	Hela staden
2020-08	13,32	9,65	4,77	4,87	4,58	5,85	8,39	6,70	8,06	5,85	12,85	7,68
2020-09	13,52	9,74	4,56	4,63	4,43	5,50	8,24	6,55	7,82	5,65	13,03	7,53
2020-10	13,32	9,60	4,34	4,42	4,22	5,27	7,81	6,21	7,55	5,36	12,72	7,27
2020-11	13,22	9,52	4,25	4,29	4,15	5,14	7,61	5,99	7,35	5,27	12,50	7,14
2020-12	13,35	9,55	4,31	4,32	4,11	5,19	7,70	6,04	7,43	5,32	12,55	7,20
2021-01	13,50	9,60	4,31	4,36	4,09	5,09	7,74	6,09	7,53	5,35	12,63	7,23
2021-02	13,43	9,38	4,08	4,19	3,87	4,89	7,61	5,95	7,41	5,21	12,58	7,08
2021-03	13,32	9,08	3,88	3,98	3,67	4,65	7,42	5,70	7,15	4,90	12,42	6,86
2021-04	13,19	8,92	3,71	3,75	3,48	4,41	7,19	5,48	6,88	4,72	12,17	6,66
2021-05	13,11	8,78	3,61	3,57	3,33	4,31	6,92	5,27	6,66	4,62	11,80	6,50
2021-06	13,06	8,77	3,59	3,61	3,26	4,41	6,93	5,34	6,83	4,71	11,82	6,53
2021-07	13,05	8,86	3,71	3,66	3,26	4,40	6,92	5,51	6,82	4,82	11,93	6,48
2021-08	12,98	8,69	3,47	3,45	3,02	4,15	6,71	5,12	6,49	4,54	11,67	6,19
2021-09	12,62	8,37	3,26	3,20	2,83	3,88	6,48	4,88	6,18	4,26	11,34	5,90
2021-10	12,30	8,16	3,11	3,00	2,65	3,69	6,17	4,72	5,95	4,02	10,95	5,66
2021-11	12,14	8,08	3,02	2,94	2,50	3,56	6,03	4,69	5,79	3,85	10,49	5,50
2021-12	11,97	7,97	3,00	2,88	2,47	3,58	5,98	4,61	5,71	3,88	10,48	5,45
2022-01	11,94	8,06	2,99	2,79	2,45	3,56	5,94	4,45	5,66	3,85	10,39	5,41
2022-02	11,86	7,99	2,90	2,75	2,40	3,49	5,86	4,29	5,54	3,75	10,36	5,34
2022-03	11,75	7,70	2,82	2,58	2,31	3,36	5,70	4,20	5,34	3,68	10,21	5,20
2022-04	11,39	7,47	2,77	2,51	2,24	3,26	5,57	4,11	5,26	3,61	10,03	5,07
2022-05	11,22	7,32	2,69	2,48	2,19	3,17	5,34	3,96	5,03	3,55	9,77	4,95
2022-06	11,18	7,42	2,82	2,66	2,28	3,33	5,42	4,15	5,14	3,76	9,68	5,08
2022-07	11,24	7,55	2,89	2,69	2,36	3,43	5,46	4,36	5,30	3,86	9,55	5,17
2022-08	11,18	7,61	2,83	2,59	2,34	3,35	5,40	4,24	5,20	3,70	9,55	5,14
2022-09	11,05	7,56	2,77	2,55	2,25	3,23	5,33	4,10	5,13	3,63	9,44	5,07
2022-10	11,12	7,46	2,68	2,51	2,23	3,25	5,23	4,04	4,98	3,57	9,13	5,03
2022-11	11,00	7,35	2,65	2,45	2,21	3,20	5,12	3,79	4,88	3,44	8,92	4,92
2022-12	10,95	7,25	2,64	2,49	2,27	3,25	5,14	3,88	4,96	3,47	8,88	4,94
2023-01	10,80	7,13	2,66	2,48	2,29	3,24	5,10	3,93	4,80	3,46	8,74	4,90
2023-02	10,73	7,02	2,66	2,45	2,31	3,31	5,16	3,93	4,88	3,49	8,80	4,90
2023-03	10,52	6,91	2,58	2,42	2,31	3,26	5,13	3,89	4,83	3,45	8,65	4,84
2023-04	10,45	6,73	2,59	2,42	2,30	3,18	5,09	3,85	4,79	3,41	8,47	4,78
2023-05	10,30	6,72	2,59	2,42	2,32	3,20	5,03	3,85	4,69	3,40	8,34	4,75
2023-06	10,36	7,00	2,75	2,65	2,46	3,41	5,19	4,05	4,82	3,61	8,40	4,93
2023-07	10,53	7,17	2,93	2,86	2,62	3,68	5,37	4,27	5,04	3,81	8,42	5,14
2023-08	10,62	7,20	2,91	2,79	2,63	3,57	5,33	4,20	5,03	3,70	8,44	5,11

*Åldersurvalet är 16 - 64 år t.o.m. period 2022-12. F.r.o.m jan 2023 sker redovisningen 16-65 år pga av den höjda pensionsåldern till 66 år.

Tabell 32 Tidsserie över andelen öppet arbetslösa i befolkning 18-24 år i Hela staden och stadsdelsområdena

Period	Järva	Hässelby- Vällingby	Bromma	Kungs- holmen	Norra- innerstaden	Söder- malm	Enskede- Årsta-Vantör	Skarp- näck	Farsta	Hägersten- Älvsjö	Skär- holmen	Hela staden
2020-08	7,65	6,56	3,60	3,46	2,37	4,74	5,30	5,38	5,25	5,18	6,45	5,19
2020-09	11,21	9,98	4,66	4,19	2,27	5,18	7,35	6,89	5,99	6,44	9,79	6,64
2020-10	9,77	8,01	3,62	3,59	1,88	4,25	5,18	4,84	5,31	4,90	7,10	5,36
2020-11	8,87	7,47	2,93	2,94	1,72	3,69	4,73	4,41	4,78	4,32	6,70	4,82
2020-12	8,43	6,86	2,90	3,17	1,47	3,55	4,30	4,36	4,26	3,69	5,52	4,45
2021-01	8,36	6,49	3,01	3,18	1,56	3,64	4,91	4,43	4,05	3,84	6,19	4,55
2021-02	8,26	5,80	2,80	2,54	1,52	3,22	4,42	4,33	3,95	3,73	5,97	4,29
2021-03	7,75	4,50	2,47	2,55	1,36	2,69	4,03	4,28	3,72	3,23	5,79	3,89
2021-04	7,68	4,20	2,23	2,36	1,29	2,29	3,66	3,37	3,52	2,97	5,48	3,65
2021-05	7,90	4,53	2,36	2,26	1,28	2,83	3,65	3,21	3,05	3,02	4,85	3,73
2021-06	8,75	6,16	2,99	3,26	1,57	3,61	4,73	4,38	4,84	3,96	5,91	4,69
2021-07	8,80	6,53	2,98	3,37	1,46	3,72	4,66	4,65	4,40	3,94	6,37	4,73
2021-08	8,99	6,99	2,97	2,98	1,28	3,63	4,69	4,29	4,19	3,97	6,12	4,70
2021-09	8,40	6,09	2,62	2,49	1,06	3,24	3,98	3,28	3,59	3,48	5,11	4,09
2021-10	7,48	5,03	1,87	2,22	0,92	2,74	3,39	3,18	3,31	2,72	4,29	3,51
2021-11	7,04	4,57	1,75	2,09	0,80	2,37	2,87	2,76	2,97	2,28	3,87	3,18
2021-12	6,99	4,34	1,56	1,58	0,74	2,36	2,69	2,39	2,81	1,76	4,26	2,98
2022-01	7,40	4,40	1,59	1,57	0,80	2,42	2,68	2,03	3,06	2,06	4,12	3,07
2022-02	7,03	4,65	1,61	1,58	0,77	2,40	2,48	2,46	2,62	1,93	4,17	3,04
2022-03	6,60	4,49	1,48	1,58	0,80	2,31	2,52	2,67	2,56	2,24	3,45	2,96
2022-04	5,98	3,77	1,13	1,37	0,77	2,15	2,48	2,81	2,65	2,17	3,15	2,73
2022-05	5,36	3,49	1,24	1,24	0,62	1,77	2,13	2,70	2,44	1,89	3,25	2,47
2022-06	4,98	3,99	1,68	1,59	0,86	2,33	2,90	2,90	3,17	2,70	3,47	2,89
2022-07	5,06	4,50	1,66	1,44	0,84	2,25	3,26	3,27	3,65	2,82	4,15	3,04
2022-08	5,39	4,92	1,78	1,69	0,95	2,77	3,43	3,91	3,89	3,35	4,79	3,39
2022-09	5,30	4,69	1,63	1,92	0,87	2,52	3,38	3,67	3,79	3,53	4,37	3,30
2022-10	5,56	4,20	1,53	1,80	0,86	2,45	3,34	3,17	3,03	3,03	3,87	3,15
2022-11	5,48	4,15	1,55	1,44	0,81	2,42	3,20	2,83	3,05	2,73	3,68	3,02
2022-12	5,41	4,03	1,41	1,30	0,79	2,09	3,03	2,20	3,11	2,71	3,42	2,90
2023-01	5,38	4,37	1,62	1,33	0,85	1,74	3,01	2,44	2,84	2,73	4,01	2,94
2023-02	5,28	4,17	1,65	1,17	0,79	1,79	3,07	2,52	3,09	2,82	3,80	2,90
2023-03	4,89	3,79	1,45	1,11	0,87	1,84	2,68	2,34	3,09	2,65	3,56	2,72
2023-04	4,80	3,70	1,40	1,18	0,81	1,62	2,70	2,01	2,90	2,13	4,38	2,63
2023-05	4,57	3,58	1,38	1,28	0,85	1,76	2,61	2,38	2,39	2,08	4,56	2,57
2023-06	4,73	4,12	1,93	2,08	1,00	2,19	3,67	3,01	3,31	2,97	5,16	3,13
2023-07	5,05	4,11	2,34	2,20	1,15	2,44	4,09	3,53	3,75	3,51	4,84	3,44
2023-08	5,87	4,57	2,21	2,20	1,34	2,83	4,24	3,97	4,47	3,85	5,18	3,82

Tabell 33 Tidsserie över andelen öppet arbetslösa och i program med aktivitetsstöd i befolkningen 18-24 år i Hela staden och stadsdelsområdena

Period	Hässelby-		Bromma	Kungs-		Norra-	Söder-	Enskede-		Skarp-	Hägersten-		Skär-	Hela staden
	Järva	Vällingby		holmen	innersta			Årsta-Vantör	näck		Farsta	Älvsjö		
2020-08	10,79	9,23	4,68	4,36	3,04	6,24	8,39	8,61	8,85	7,29	10,55	7,54		
2020-09	16,13	14,11	6,16	5,36	3,11	7,36	11,61	11,42	10,87	9,54	15,41	9,95		
2020-10	14,94	12,78	5,28	4,83	2,75	6,46	9,55	9,58	10,02	8,29	12,96	8,83		
2020-11	14,14	12,20	4,77	4,40	2,60	5,98	9,19	9,26	9,52	7,85	12,95	8,39		
2020-12	14,12	11,85	4,87	4,72	2,46	6,20	8,94	9,01	9,36	7,43	12,58	8,29		
2021-01	14,05	11,01	4,85	4,67	2,44	6,03	9,28	8,67	8,83	7,44	12,99	8,21		
2021-02	14,13	10,36	4,68	3,93	2,33	5,56	8,89	8,77	8,76	7,24	12,97	8,00		
2021-03	14,20	9,28	4,39	4,11	2,09	4,95	8,52	8,55	8,21	6,68	12,81	7,67		
2021-04	13,83	9,14	4,00	3,75	2,01	4,42	8,22	7,64	8,01	6,48	12,57	7,39		
2021-05	13,95	8,91	3,79	3,51	1,99	4,45	8,08	7,47	7,19	6,49	11,70	7,28		
2021-06	14,68	10,26	4,34	4,49	2,19	5,40	9,04	8,30	8,85	7,43	12,61	8,13		
2021-07	14,65	10,75	4,34	4,50	2,05	5,64	8,97	8,71	8,70	7,39	13,24	8,17		
2021-08	14,68	10,86	4,09	3,93	1,80	5,26	8,82	8,04	7,77	7,20	12,44	7,84		
2021-09	13,80	9,58	3,87	3,48	1,54	4,81	7,87	6,96	7,12	6,28	11,34	7,08		
2021-10	12,76	8,26	3,22	3,09	1,34	4,32	7,17	6,61	6,75	5,70	10,03	6,41		
2021-11	12,15	7,78	2,95	2,95	1,18	3,95	6,68	5,83	6,56	5,16	9,28	5,98		
2021-12	11,89	7,85	2,61	2,50	1,07	3,90	6,43	5,69	6,39	4,80	9,84	5,75		
2022-01	11,81	7,68	2,61	2,39	1,12	3,88	6,25	4,97	6,36	4,62	9,24	5,61		
2022-02	11,43	7,83	2,62	2,46	1,05	3,82	6,02	5,03	5,76	4,51	9,09	5,53		
2022-03	11,28	7,75	2,73	2,43	1,09	3,64	5,89	5,03	5,51	4,77	8,46	5,47		
2022-04	10,63	6,95	2,38	2,15	1,07	3,43	5,58	5,21	5,45	4,56	7,91	5,15		
2022-05	10,03	6,58	2,26	2,14	0,96	3,14	5,16	5,00	5,09	4,33	7,79	4,87		
2022-06	9,71	7,24	2,68	2,45	1,19	3,65	5,56	5,25	5,69	5,07	7,54	5,23		
2022-07	9,75	7,81	2,55	2,26	1,18	3,58	5,81	5,65	6,24	5,18	7,78	5,35		
2022-08	9,86	8,20	2,63	2,48	1,30	4,02	6,14	6,35	6,51	5,35	8,38	5,65		
2022-09	9,51	8,11	2,51	2,55	1,22	3,75	5,97	5,88	6,40	5,43	7,94	5,49		
2022-10	9,65	7,51	2,28	2,33	1,17	3,73	5,91	5,44	5,49	5,08	7,15	5,32		
2022-11	9,64	7,37	2,32	2,07	1,12	3,72	5,83	5,22	5,47	4,70	7,08	5,19		
2022-12	9,57	7,39	2,19	1,90	1,13	3,72	5,68	4,58	5,47	4,76	6,60	5,12		
2023-01	9,31	7,69	2,40	1,83	1,18	3,38	5,66	4,36	5,14	4,73	6,84	5,06		
2023-02	9,51	7,70	2,51	1,81	1,17	3,57	5,82	4,48	5,48	4,65	7,05	5,14		
2023-03	9,00	7,13	2,26	1,74	1,27	3,55	5,27	4,18	5,40	4,32	6,92	4,90		
2023-04	8,70	6,99	2,16	1,68	1,24	3,12	5,29	3,98	5,09	3,86	7,56	4,75		
2023-05	8,33	6,80	2,02	1,82	1,24	3,22	4,85	4,12	4,66	3,77	7,73	4,59		
2023-06	8,74	7,35	2,59	2,59	1,44	3,63	5,94	4,27	5,37	4,47	8,44	5,13		
2023-07	8,94	7,39	3,09	2,63	1,61	3,82	6,38	4,73	5,68	4,87	7,93	5,37		
2023-08	9,51	7,66	2,89	2,77	1,79	4,12	6,63	5,05	6,31	5,13	8,34	5,68		

Tabell 34 Tidsserie över varsel i Stockholms stad och i länet samt stadens andel av länet

<i>Period</i>	Stockholms stad	Stockholms län	Stadens andel av länet, %
2020-08	775	1379	66,1%
2020-09	1599	2545	56,2%
2020-10	2643	3204	62,8%
2020-11	1831	2874	82,5%
2020-12	1258	1562	63,7%
2021-01	1075	1799	80,5%
2021-02	601	1080	59,8%
2021-03	803	1221	55,6%
2021-04	953	1161	65,8%
2021-05	851	1022	82,1%
2021-06	995	1227	83,3%
2021-07	397	714	81,1%
2021-08	399	717	55,6%
2021-09	506	753	55,6%
2021-10	934	1816	67,2%
2021-11	544	798	51,4%
2021-12	313	384	68,2%
2022-01	239	420	81,5%
2022-02	355	518	56,9%
2022-03	844	1294	68,5%
2022-04	477	570	65,2%
2022-05	924	1088	83,7%
2022-06	572	932	84,9%
2022-07	748	872	61,4%
2022-08	1615	1908	85,8%
2022-09	713	856	84,6%
2022-10	2355	2717	83,3%
2022-11	2463	2903	86,7%
2022-12	872	1045	84,8%
2023-01	2585	3075	83,4%
2023-02	1223	1669	84,1%
2023-03	1469	1968	73,3%
2023-04	1575	1819	74,6%
2023-05	1379	1570	86,6%
2023-06	2411	3115	77,4%
2023-07	2454	2678	91,6%
2023-08	699	1434	48,7%

Anm. Noteras bör att anmälda varsel inte alltid har en kommuntillhörighet, vilket innebär att kommunsiffran kan vara underskattad.

Källa: Arbetsförmedlingen

Tabell 35 Tidsserie över nyanmälda och kvarstående platser i Stockholms stad och i länet

Period	Nyanmälda plaster1		Kvarstående plaster2	
	Stockholms stad	Stockholms län	Stockholms stad	Stockholms län
2020-08	9 601	15 353	11 051	16 135
2020-09	11 325	16 559	10 537	14 992
2020-10	13 871	21 893	11 928	17 572
2020-11	11 818	18 696	11 912	17 624
2020-12	10 591	15 774	11 709	16 613
2021-01	13 476	21 119	14 087	20 493
2021-02	14 219	21 564	15 611	22 652
2021-03	16 181	24 939	22 676	23 254
2021-04	16 838	25 221	17 873	25 586
2021-05	15 507	24 769	17 653	25 454
2021-06	15 401	23 953	16 625	23 567
2021-07	14 125	20 073	17 956	25 250
2021-08	19 501	30 124	19 638	28 119
2021-09	22 375	36 547	22 011	31 921
2021-10	24 541	39 894	23 876	33 379
2021-11	23 650	40 078	23 148	32 847
2021-12	23 228	36 713	23 558	32 799
2022-01	22 878	38 479	27 111	40 242
2022-02	35 061	55 174	29 408	46 863
2022-03	33 110	50 726	31 084	46 339
2022-04	30 962	45 923	28 423	41 683
2022-05	34 186	54 430	30 565	46 740
2022-06	27 323	45 231	22 657	37 189
2022-07	22 129	34 014	20 985	32 719
2022-08	29 008	45 082	21 792	34 043
2022-09	30 257	48 976	24 073	38 529
2022-10	31 249	48 160	21 487	34 278
2022-11	31 832	49 822	21 296	36 888
2022-12	22 546	37 938	18 374	31 345
2023-01*	25 782	44 568	21 516	37 601
2023-02*	39 375	59 035	36 150	53 467
2023-03*	47 245	69 232	24 023	44 145
2023-04*	24 674	44 523	21 454	41 272
2023-05*	36 445	65 395	24 775	50 368
2023-06*	23 800	39 416	21 305	37 167
2023-07*	19 249	30 794	20 304	33 514
2023-08*	21 388	36 610	22 295	36 037

1 Nya lediga platser med mer än 10 dagars varaktighet och som av arbetsgivaren anmäls till Arbetsförmedlingen och/eller skrivs in i självserviceinstrumentet.

2 Kvarstående platser med mer än 10 dagars varaktighet och som fortfarande är lediga vid månadens slut.

*Åldersurvalet är 16 - 64 år t.o.m. period 2022-12. F.r.o.m jan 2023 sker redovisningen 16-65 år pga av den höjda pensionsåldern till 66 år.

Källa: Arbetsförmedlingen

Definitioner och förklaringar

Definitioner och förklaringar till arbetsförmedlingens statistik (Källa: Arbetsförmedlingen)

Sökande som fått arbete

Sökande som fått arbete. Tillståndsförändring där det nya tillståndet innebär att man befinner sig i arbete enligt Arbetsförmedlingens definition. En person har arbete om personen befinner sig i någon sökandekategori som innebär arbete eller om personen är avaktualiserad med en kod som innebär arbete.

Sökandekategori som innebär arbete:

- 21 = Deltidsarbetslös
- 22 = Timanställd
- 31 = Tillfälligt arbete
- 33 = Nystartsjobb
- 35 = Ombytessökande Samhall
- 36 = Särskilt nystartsjobb
- 37 = Nystartsjobb för deltidsarbetslösa
- 38 = Utvecklingsanställning
- 39 = Trygghetsanställning
- 40 = Yrkesintroduktion
- 41 = Ombytessökande
- 42 = Lönebidrag
- 43 = Offentligt skyddat arbete
- 45 = Förstärkt särskilt anställningsstöd
- 49 = Särskilt anställningsstöd
- 56 = Kulturarvslyftet
- 58 = Utvecklingsanställning Samhall
- 78 = Instegsjobb

Avaktualiseringsorsak som innebär arbete:

- 1 = Fått tillsvidareanställning
- 2 = Fått tidsbegränsad anställning
- 3 = Fått fortsatt anställning hos samma arbetsgivare
- 4 = Fått anställning inom Samhall

Kvarstående sökande

Samtliga personer som är inskrivna i slutet av veckan/månaden.

Arbetslösa

- **Arbetslösa (11, 95-98).** Arbetssökande utan arbete som aktivt söker och omgående kan tillträda på arbetsmarknaden förekommande arbete och som inte deltar i något program med aktivitetsstöd.
- **Långtidsarbetslösa (11, 95-98).** Arbetslösa som varit anmälda på Arbetsförmedlingen i minst 12 månader om de är 25 år eller äldre, och under den tiden inte haft ett arbete eller deltagit i ett program med aktivitetsstöd. Ungdomar under 25 år räknas som långtidsarbetslösa efter 6 månader.

Sökande i program med aktivitetsstöd

Arbetsmarknadsutbildning

- **Arbetsmarknadsutbildning (81).** Yrkesinriktad utbildning som ges i form av kurser som Arbetsförmedlingen upphandlar av olika utbildningsanordnare där syftet är att stärka den enskildes möjligheter att få eller behålla ett arbete.
- **Lärlingsplatser (85).** Utbildning, inom ramen för programmet Arbetsmarknadsutbildning, som är riktad till arbetslösa ungdomar mellan 20-24 år, som inte har fullföljt grundskola eller gymnasieutbildning där utbildningen i huvudsak bedrivs med studier i kärnämnen och yrkesanpassade ämnen. Ofullständig gymnasieutbildning innebär att personen har IG i ett eller flera kärnämnen (svenska, engelska, matematik, samhällsvetenskap).

Arbetspraktik

- **Arbetspraktik (54).** Yrkesutövning under handledning som utförs på en arbetsplats med ändamål på yrkesorientering, yrkespraktik eller arbetslivserfarenhet. Praktiken får pågå i högst sex månader och få anvisas från den dag personen fyller 20 år. Unga funktionshindrade och den som uppbär inkomstrelaterad ersättning från arbetslöshetskassa kan få arbetspraktik innan de fyllt 20 år.
- **Prova på-platser (59).** En form av praktik, inom ramen för programmet Arbetspraktik, där den arbets sökande, utan eller med begränsad erfarenhet av svenskt arbetsliv, får en möjlighet att få en tidig kontakt med arbetslivet inom områden som överensstämmer med deras erfarenheter och utbildningar.
- **Praktisk kompetensutveckling (67).** Sökande med tidigare yrkeserfarenhet ges möjlighet, inom ramen för programmet Arbetspraktik, att behålla och utveckla sin kompetens samt bibehålla kontakten med arbetslivet inom områden som överensstämmer med deras erfarenheter och utbildningar.
- **Lyft (55).** Program, med syfte att upprätthålla kontakten med arbetslivet, där målgruppen är arbetslösa eller personer som riskerar att bli arbetslösa och söker arbete genom Arbetsförmedlingen samt deltagare i jobbgaranti för ungdomar eller i jobb- och utvecklingsgaranti.

Stöd till start av näringsverksamhet

- **Stöd till start av näringsverksamhet (46).** Program med aktivitetsstöd vid start av näringsverksamhet som lämnas under sex månader för det som vill starta näringsverksamhet, ensam eller tillsammans med andra, under förutsättningen att affärsidén är lönsam och bedöms ge varaktig ekonomisk försörjning.

Ungdomsinsatser

- **Jobbgaranti för ungdomar (69).** Aktivitet för ungdomar som fyllt 16 men inte 25 år och under en period om tre sammanhängande månader varit arbetslös och anmäld som arbetssökande hos Arbetsförmedlingen. Aktiviteterna i Jobbgaranti för ungdomar får genomföras i Arbetsförmedlingens regi eller upphandlas. Den som anvisas till Jobbgaranti för ungdomar har ersättning i form av aktivitetsstöd eller utvecklingsersättning från Försäkringskassan.

Förberedande insatser

- **Aktiviteter inom vägledning och platsförmedling (73).** I syfte att underlätta den arbetssökandes val av arbete ska de individuellt utformade aktiviteterna vara av vägledande, rehabiliterande eller orienterande karaktär och ska särskilt användas för den som behöver förbereda sig för ett annat arbetsmarknadspolitiskt program eller ett arbete.
- **Arbetslivsinriktad rehabilitering (71).** Avser vanligen en funktionsbedömning eller arbetsprövning med syfte att bedöma en sökandes arbetsförmåga och komma fram till en hållbar inriktning i yrkes-/arbetslivet. Arbetssökande i Arbetslivsinriktad rehabilitering får aktivitetsstöd eller rehabiliteringsersättning från Försäkringskassan.
- **Förberedande utbildning (83).** I syfte till att underlätta den arbetssökandes val av arbete ska de förberedande eller orienterande utbildningar, som kan vara upphandlade eller om särskilda villkor är uppfyllda ges inom det reguljära utbildningsväsendet, vara av vägledande, rehabiliterande eller orienterande karaktär och ska särskilt användas för den som behöver förbereda sig för ett annat arbetsmarknadspolitiskt program eller ett arbete.
- **Fördjupad kartläggning och vägledning (76).** Arbetssökandes möjligheter till arbete identifieras, realistiska delmål klargörs och görs tydliga inom ramen för den individuella handlingsplanen. Insatsen kan pågå under längst 12 veckor.
- **Arbetslivsintroduktion (72).** Program, inom ramen för arbetslivsinriktad rehabilitering, med syfte att förbereda för deltagandet i Arbetsförmedlingens insatser, där målgruppen är inskrivna som förbrukat sina dagar med sjukpenning eller tidsbegränsad sjukersättning samt utan möjlighet att i nuläget återgå till sitt tidigare arbete.

Projekt med arbetsmarknadspolitisk inriktning

- **Projekt med arbetsmarknadspolitisk inriktning (75).** Avser insatser som sker i samverkan mellan Arbetsförmedlingen och andra aktörer på arbetsmarknaden. Projektet ska vara av det slaget att det inte kan anordnas inom ramen för övriga program och det ska syfta till att stärka den enskildes möjligheter att få eller behålla ett arbete.

Jobb- och utvecklingsgaranti

- **Jobb- och utvecklingsgaranti (70).** Individuellt utformad åtgärd i anslutning till att den sökande blir utförsäkrad. Programmet är indelat i tre faser (Kartläggning, Arbetspraktik och Varaktig samhällsnyttig sysselsättning) och ersätter aktivitetsgarantin som avskaffades 2 juli 2007.
- **Jobb- och utvecklingsgaranti, fas 3 (79).** Tredje fasen inom Jobb- och utvecklingsgaranti, Varaktig samhällsnyttig sysselsättning, som ska ge sökande med lång tid utan arbete, aktiviteter och sysselsättning hos en anordnare i syfte att få ett arbete.

Sökande som har arbete utan stöd

Deltidsarbetslösa

- **Deltidsarbetslösa (21).** Personer med en fast eller tidsbegränsad anställning som har en kortare tjänstgöringstid än de skulle vilja ha. Deltidsarbetslösa som påbörjar ett program parallellt med deltidsarbetet ska registreras med programmets kod.

Tillfällig timanställning

- **Tillfällig timanställning (22).** Ett arbete på minst 8 timmar i veckan i genomsnitt och månad, där arbetet är av tillfällig karaktär (s.k. springvikarier, behovsanställda). Personer med tillfällig timanställning som påbörjar ett program parallellt med sin timanställning ska registreras med programmets kod.

Sökande med tillfälligt arbete

- **Sökande med tillfälligt arbete (31).** Arbete i önskad omfattning där arbetet har mindre än tre månaders varaktighet. Hit hör även personer som blivit uppsagda till följd av varsel, oavsett uppsägningsperiodens längd.

Ombytessökande

- **Ombytessökande (41).** Arbetssökande med fast arbete och i önskad omfattning, som vill byta till ett annat arbete. Nuvarande anställningens varaktighet ska vara i mer än tre månader.
- **Ombytessökande Samhall (35).** Arbetssökande med anställning vid Samhall som vill byta till ett annat arbete.

Sökande som har arbete med stöd

Anställningsstöd

Vid anställning av personer som har svårigheter att få ett reguljärt arbete, får arbetsgivaren ekonomiskt stöd i form av skattekreditering, Anställningsstöd, under en begränsad period. Anställningsstöd får lämnas till både privat och offentlig arbetsgivare och anställningen kan vara en tillsvidare-, prov- eller visstidsanställning. Den anställde har lön och andra anställningsförmåner enligt kollektivavtal i branschen.

- **Särskilt anställningsstöd (49).** Anställningsstöd som lämnas till privata eller offentliga arbetsgivare vid anställning av personer som har fyllt 20 år och där personen har avslutat minst fas 1 inom Jobb- och utvecklingsgarantin. En anvisning till Särskilt anställningsstöd får göras för högst 12 månader. Anställda med Särskilt anställningsstöd omfattas inte av lagen om anställningsskydd (LAS).
- **Förstärkt särskilt anställningsstöd (45).** Särskilt anställningsstöd med förstärkt handledningsstöd som lämnas till privata eller offentliga arbetsgivare vid anställning av personer som har fyllt 20 år och där personen deltar i sysselsättningsfasen inom Jobb- och utvecklingsgarantin.
- **Instegsjobb (78).** Anställning med särskilt anställningsstöd, som ska kombineras med studier inom ramen för svenskundervisning för invandrare (SFI), där målgruppen är nyanlända invandrare som beviljats uppehållstillstånd under de senaste 18 månaderna och som är arbetslösa och anmälda hos den offentliga arbetsförmedlingen. Anställda med särskilt anställningsstöd i form av Instegsjobb omfattas inte av lagen om anställningsskydd (LAS). Anställningen kan vara såväl på deltid som på heltid.

Särskilda insatser för funktionshindrade

- **Lönebidrag (42).** Ekonomisk kompensation till arbetsgivare vid anställning av personer med funktionshinder som medför nedsatt arbetsförmåga. Den anställde har lön och andra anställningsförmåner som följer kollektivavtal i branschen under tiden i

lönebidrag. Lönebidrag omförhandlas varje år och kan lämnas i högst fyra år. Anställningen kan vara inom den privata eller offentliga sektorn.

- **Offentligt skyddat arbete, OSA (43).** Anställning hos offentliga arbetsgivare i rehabiliterande syfte där målgruppen utgörs av arbetslösa med socialmedicinskt funktionshinder, personer med långvarig psykisk sjukdom samt arbetslösa som omfattas av LSS (lagen om stöd och service). Under tiden betalas lön till den anställde.
- **Utvecklingsanställning (38).** Anställning i form av arbete i kombination med andra insatser som möjliggör utveckling av arbetsförmågan, där målgruppen är personer med funktionshinder som medför nedsatt arbetsförmåga och som står långt från arbetsmarknaden. Anställningen varar längst tolv månader.
- **Trygghetsanställning (39).** Anställning, som ett alternativ till skyddat arbete hos Samhall, där målgruppen är personer som har omfattande funktionshinder, stora begränsningar i arbetsförmåga och därmed stora svårigheter att få anställning med annat stöd eller annan insats. Trygghetsanställning kan komma till stånd hos alla kategorier av arbetsgivare, utom Samhall.
- **Trygghetsanställning (39).** Anställning, som ett alternativ till skyddat arbete hos Samhall, där målgruppen är personer som har omfattande funktionsnedsättning, stora begränsningar i arbetsförmåga och därmed stora svårigheter att få anställning med annat stöd eller annan insats. Trygghetsanställning kan komma till stånd hos alla kategorier av arbetsgivare, utom Samhall.
- **Utvecklingsanställning Samhall(58).** Utvecklingsanställning inom kulturarvsområdet, anställning hos Samhall. Se beskrivning Kulturarvslyftet.

Övriga inskrivna vid Arbetsförmedlingen

- **Arbetsökande med förhinder (14).** Arbetsökande som är förhindrad att aktivt söka arbete och/eller omgående tillträda på arbetsmarknaden förekommande arbete. Vid inskrivning i sökandekategori 14 skickas automatiskt en avanmälan till berörd arbetslöshetskassa.
- **Yrkesfiskare (23).** Inskrivna på Arbetsförmedlingen som tillhör Sveriges fiskares arbetslöshetskassa (nr 49) och som söker arbetslöshetsersättning på grund av tillfälligt avbrott i fisket.
- **EU/EES-sökande (34).** Arbetslösa som reser till ett annat EU/EES-land för att under högst tre månader söka arbete, s.k. tremånaderssökande. Under den tiden behåller den arbetslöse sin ersättning från arbetslöshetsförsäkringen. Tremånaderssökande från andra länder, som söker arbete i Sverige, skrivs inte in på Arbetsförmedlingen.

Nystartsjobb

- **Nystartsjobb (33).** Anställning, för personer som stått utanför arbetslivet länge samt för nyanlända invandrare, där privata och offentliga arbetsgivare som bedriver affärsverksamhet får ekonomisk ersättning motsvarande arbetsgivaravgiften.
- **Särskilt nystartsjobb (36).** En särskild form av Nystartsjobb där målgruppen är långtidssjukskrivna och personer med sjuk- eller aktivitetsersättning.
- **Nystartsjobb för deltidsarbetslösa (37).** En särskild form av Nystartsjobb där målgruppen är deltidsarbetslösa.

Yrkesintroduktion

- **Yrkesintroduktion (40).** En yrkesintroduktionsanställning ger ungdomar mellan 15 och 24 år möjlighet att lära sig ett yrke och få hjälp av en handledare samtidigt som de har ett jobb med lön. Minst 15 procent av tiden ska bestå av utbildning eller

handledning. För den delen betalar arbetsgivaren ingen lön. För att kunna få en yrkesintroduktionsanställning ska ungdomarna ha varit arbetslösa i minst tre månader eller sakna yrkeserfarenhet för det aktuella jobbet. Anställning, för personer som stått utanför arbetslivet länge samt för nyanlända invandrare, där privata och offentliga arbetsgivare som bedriver affärsverksamhet får ekonomisk ersättning motsvarande arbetsgivaravgiften.

Utbildningskontrakt

- **Utbildningskontrakt (32).** Utbildningskontrakt innebär att ungdomar mellan 20 och 24 år som saknar fullgjord gymnasieutbildning kan studera på Komvux eller folkhögskola med målsättning att fullfölja en gymnasieutbildning. Vid behov kan studier på deltid kombineras med arbete eller praktik på deltid. Utbildningskontrakt är en insats som Arbetsförmedlingen och kommunen genomför gemensamt. Anställningen kan inte kombineras med ett annat anställningsstöd.