

Statistik om Stockholm

Arbetsökande i stadsdelsområden
Månadsrapport juli 2023

Förord

Denna rapport görs av Sweco Sverige AB på uppdrag av Stadsledningskontoret. Rapporten är en statistisk sammanställning över arbetssökande månadsvis i Stockholms stad och stadens 11 stadsdelsområden, baserat på statistik från Arbetsförmedlingen för perioden juli 2020 – juli 2023. Arbetslöshetsutvecklingen på kort och lång sikt har betydelse för stadens verksamheter, bland annat för utvecklingen inom ekonomiskt bistånd samt arbetet med arbetslösa biståndstagare via Jobbtorg Stockholm.

Uppgifterna om de arbetssökande för hela staden och för varje stadsdelsområde visas dels för de som är kvarstående arbetssökande hos Arbetsförmedlingen i Stockholm per den sista i den aktuella månaden, dels för dem som fått arbete någon gång under månaden. Detta redovisas efter bland annat kön, ålder, sökandekategori, ersättningsform, födelseland samt om man är nyanländ till Sverige eller ej. För varje månad visas även antalet varsel i Stockholms stad samt i hela länet. Yrkesbarometern från Arbetsförmedlingen, som bygger på förmedlarnas bedömningar utav arbetsmarknadsläget, kommer två gånger om året på hösten och på våren. Rapporten är framtagen av Sara Agemark (sara.agemark@sweco.se).

Definitioner

Statistiken på stadsdelsnivå är baserad på de arbetssökandes adresser. Via postnumren i adresserna sker en översättning till stadsdelsområden. Postnumrens gränser följer inte alltid gränserna mellan stadsdelsområdena, men felmarginalen uppskattas vara liten. Detta leder även till att personer med adresser som inte ligger i staden blir restförda som ej skrivna i Stockholms stad, vilket motsvarar cirka nio procent av de arbetslösa.

Befolkningsuppgifter hämtas från kommunens invånarregister och är preliminära. Bland annat är flyttningsaviseringen den senaste månaden inte fullständig och personer med skyddad adress kan inte heller redovisas efter stadsdelsförvaltning. Från och med augusti 2018 används en ny källa till månadsbefolkningen, vilket medför något högre befolkning i de flesta stadsdelsområden. Uppgifterna om varsel från Arbetsförmedlingen visas för hela Stockholms stad, men antalet kan underskattas eftersom anmälda varsel endast måste redovisas för länet. Ny definition av långtidsarbetslösa sedan maj 2021 enligt AF:s definition, se aktuella tabeller i tabellbilaga. Vid årsskiftet mot 2023

höjdes pensionsåldern i Sverige med ett år till 66 år. Detta påverkar Arbetsförmedlingens månadsstatistik och beräkningar av andel inskrivna arbetslösa från och med publiceringen av statistiken från januari 2023 och framåt. Som numera redovisar 16-65 år mot tidigare 16-64 år. Se mer under fotnoter i tabellbilagan.

*Åldersurvalet är 16-64 år t.o.m. period 2022-12. Fr.o.m. jan 2023 sker redovisningen 16-65 år pga. av den höjda pensionsåldern till 66 år.

Innehållsförteckning

Förord	1
Innehåll	4
Sammanfattning	5
Diagram	7
Hela staden	8
Stadsdelsförvaltningarna	12
Tabellbilaga	18
Definitioner och förklaringar	56

Sammanfattning

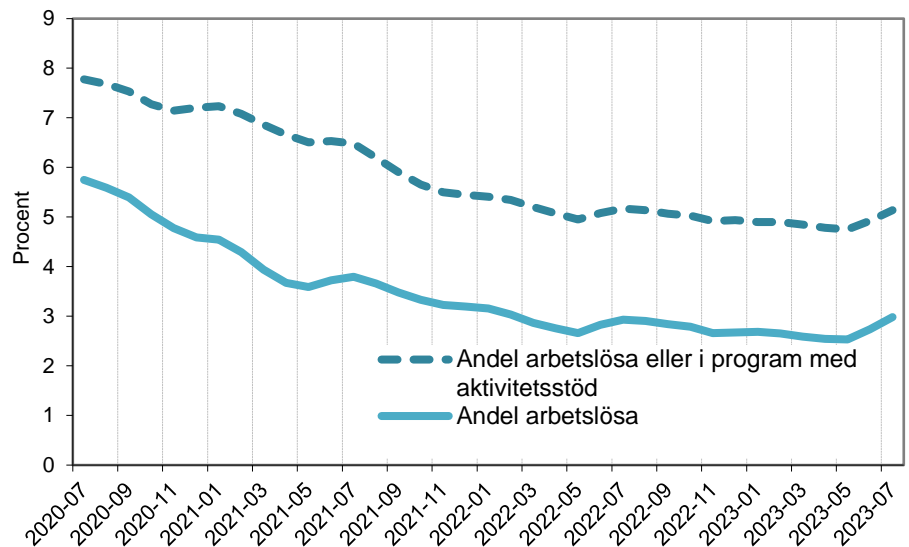
I juli 2023 var det 49 342 kvarstående arbetsökande inskrivna vid Arbetsförmedlingen i Stockholms stad. Av dessa var 19 899 personer arbetslösa och kunde omgående ta ett arbete. Därutöver fanns det 14 376 personer i program med aktivitetsstöd.

Sedan juni 2023 har antalet arbetsökande ökat (+ 1 477 fler), de arbetslösa har ökat med +8,9 procent (1 626 fler) och personer i program med aktivitetsstöd har minskat med -1,6 procent (-229 färre).

Sedan juli 2022 har de arbetsökande ökat med 2,7 procent (+1 280), de arbetslösa ökat med 3,9 procent (748 fler) och personer i program med aktivitetsstöd minskat med -1,7 procent (-250 färre).

Andelen arbetslösa eller i program med aktivitetsstöd i relation till befolkningen visas i figuren nedan. Denna andel har legat stabilt kring knappt 5 procent under lång tid för att sedan har ökat markant under 2020-2021 i samband med Covid-19 pandemin. En minskning har sedan skett stegvis mot att gå mot mer samma nivåer som innan pandemin. Nu syns en ökning igen under juli 2023.

Figur 1 Arbetslösa eller i program med aktivitetsstöd i procent av befolkningen 16-65*år i Stockholms stad över tid



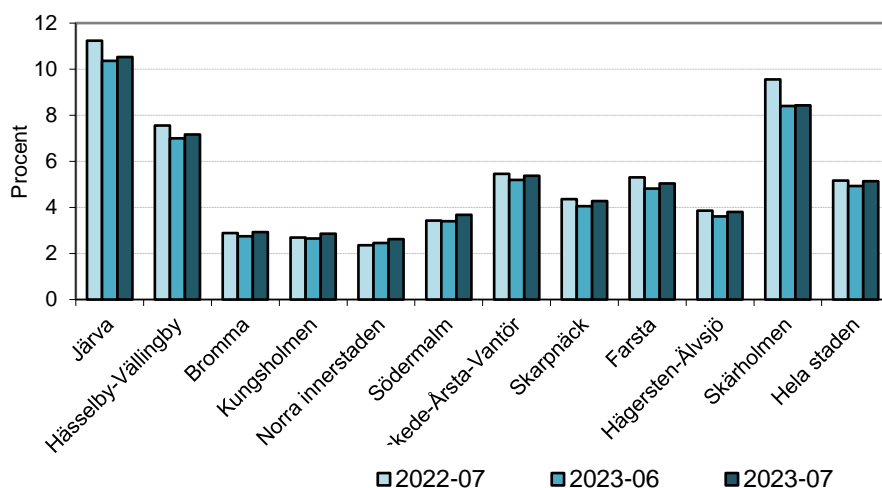
Män har i regel något högre arbetslöshet än kvinnor. Av samtliga åldersgrupper är arbetslösheten generellt sett som högst i åldrarna 35-44 år. De långtidsarbetslösa finner man främst i de äldre åldrarna. I juli 2023 var 3 870 personer långtidsarbetslösa.

Utrikes födda har en högre arbetslöshet än inrikes födda. Av samtliga stadsdelområden är arbetslösheten högst i Järva med 5,0 procent av befolkningen 16-65* år.

Andelen av de arbetslösa som har ersättning från A-kassan har sedan början av 2020 legat stabilt kring 60 procent för att sedan ha ökat till kring 65 procent av slutet av 2020. Trenden har sedan varit något sjunkande och uppgår återigen till kring 60 procent under 2023. Andelen utan ersättning har under samma period ökat något och ligger strax över 25 procent varje månad. En majoritet i de yngre åldrarna saknar ersättning medan de äldre vanligtvis har ersättning från någon arbetslöshetskassa.

I Figur 2 visas andelen arbetslösa i stadsdelsområdena vid tre tillfällen. 8 av 11 stadsdelsområden har en lägre arbetslöshet i juli 2023 jämfört med juli 2022. Arbetslösheten har minskat mest i Skärholmen. Av samtliga stadsdelsområden har arbetslösheten dock ökat i samtliga stadsdelsområden jämfört med juni 2023¹.

Figur 2 Andelen arbetslösa i befolkningen 16-65*år per stadsdelsområde över tid



¹ Från och med augusti 2018 används en ny källa för att ta fram preliminära befolkningsuppgifter. Detta medför att andelen arbetslösa är något lägre i de flesta stadsdelsområdena, men framförallt i Farsta och Älvsjö. I Skarpnäck medför dock den nya källan att befolkningen blir lägre, och därmed blir andelen arbetslösa högre. Skillnaderna är dock små överlag.

Diagram

Hela staden

- Diagram 1 Arbetslösa och personer i program med aktivitetsstöd, antal och procent av befolkningen 16-65* år
- Diagram 2 Andelen arbetslösa av befolkningen efter kön, 16-65* år
- Diagram 3 Andelen arbetslösa av befolkningen efter ålder
- Diagram 4 Andelen arbetslösa av befolkningen efter födelseland, 16-65* år
- Diagram 5 Arbetslösas fördelning per ersättningsform, 16-65* år
- Diagram 6 Sökande som fått arbete och samtliga arbetslösa, 16-65* år
- Diagram 7 Sökande i jobbgarantin för unga (UGA) som fått jobb samt kvarstående sökande
- Diagram 8 Sökande i jobb- och utvecklingsgarantin (JOB) som fått jobb samt kvarstående sökande

Stadsdelsförvaltningarna

- Diagram 9-19 Arbetslösa och personer i program med aktivitetsstöd i stadsdelsområdena, antal och procent av befolkningen 16-65* år

HELA STADEN

Arbetssökande per månad

Diagram 1 Arbetlösa och personer i program med aktivitetsstöd, antal och procent av befolkningen 16-65* år

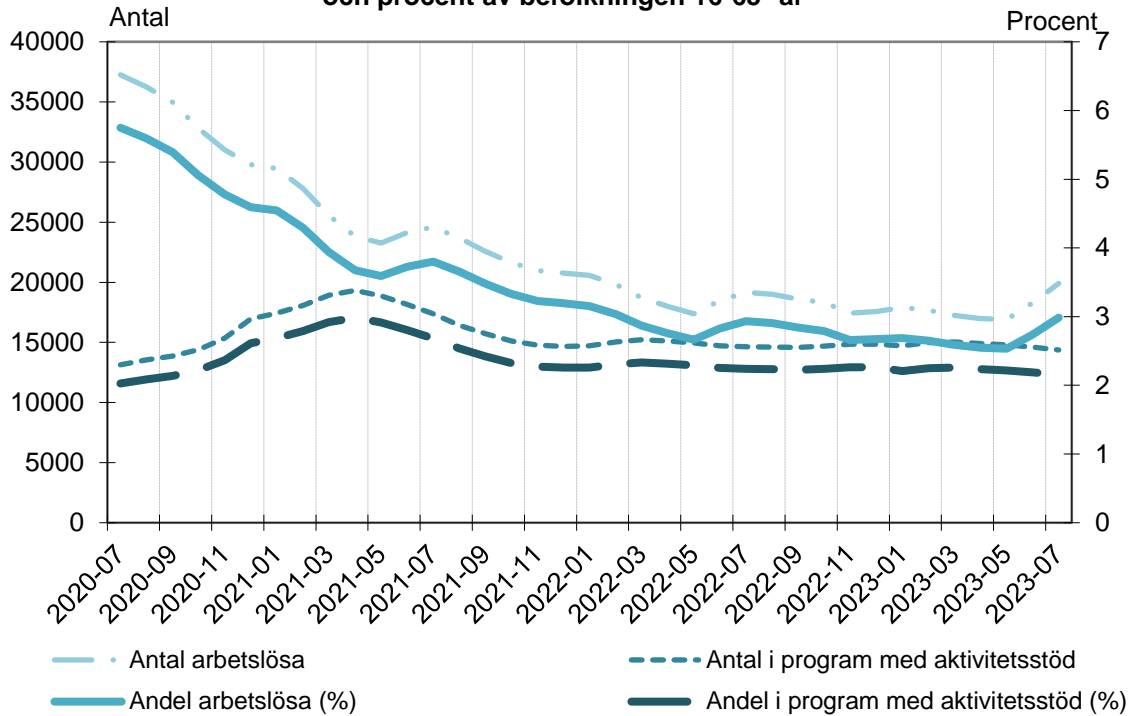


Diagram 2 Andelen arbetslösa av befolkningen efter kön, 16-65* år

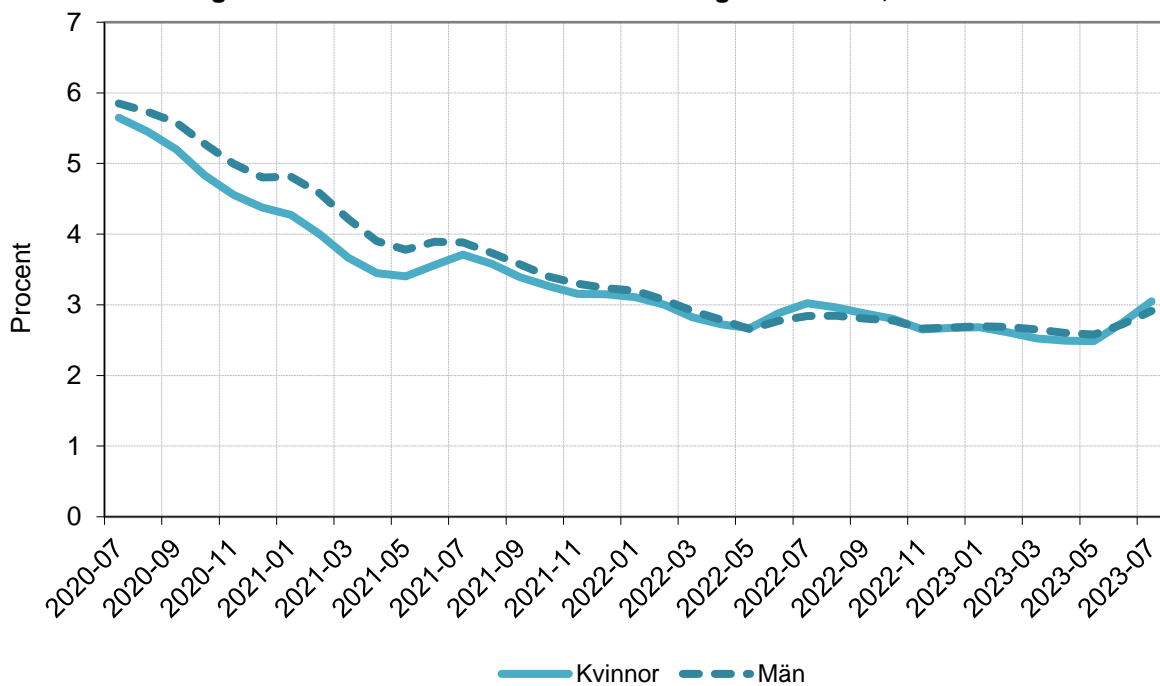


Diagram 3 Andelen arbetslösa av befolkningen efter ålder

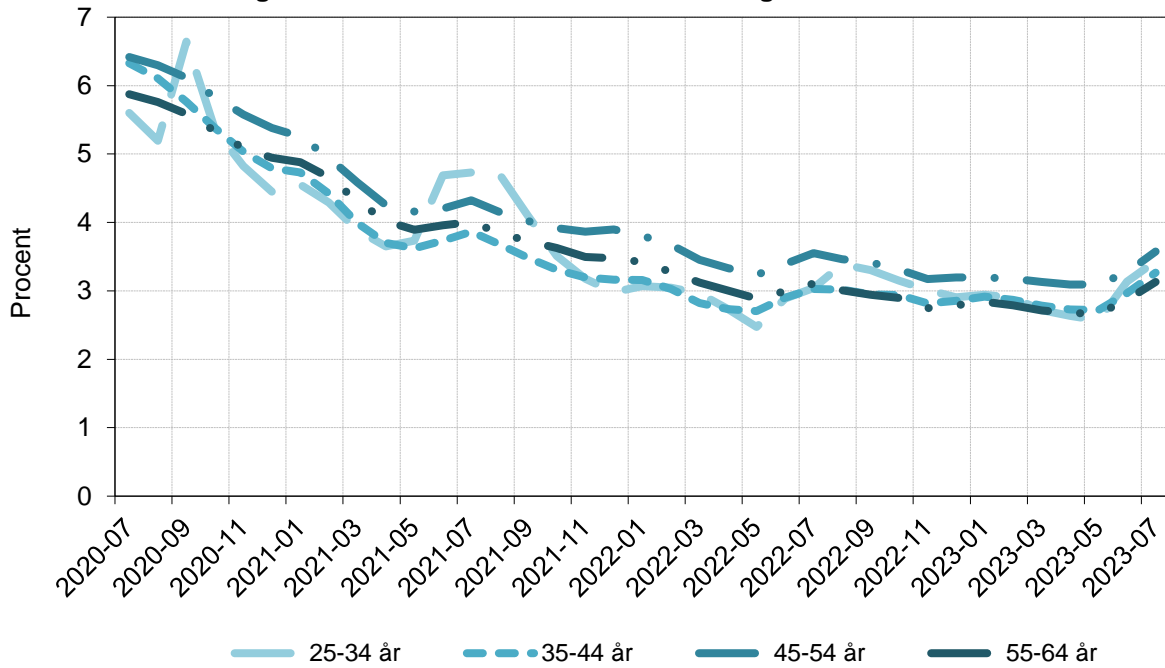


Diagram 4 Andelen arbetslösa av befolkningen efter födelseland, 16-65* år

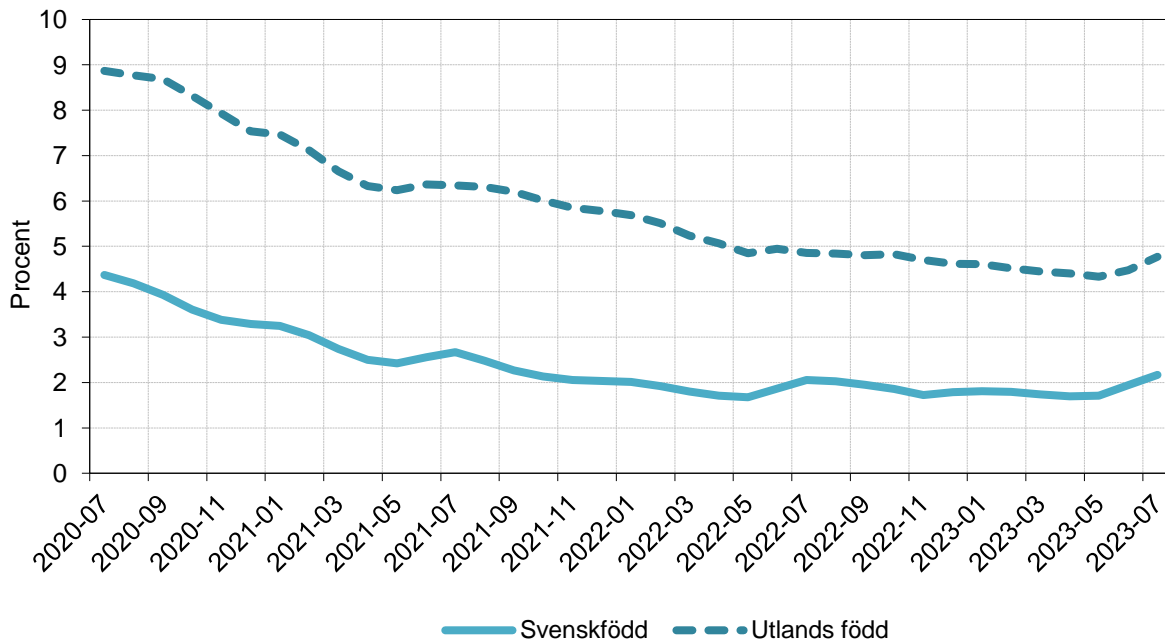


Diagram 5 Arbetslösas fördelning per ersättningsform, 16-65* år

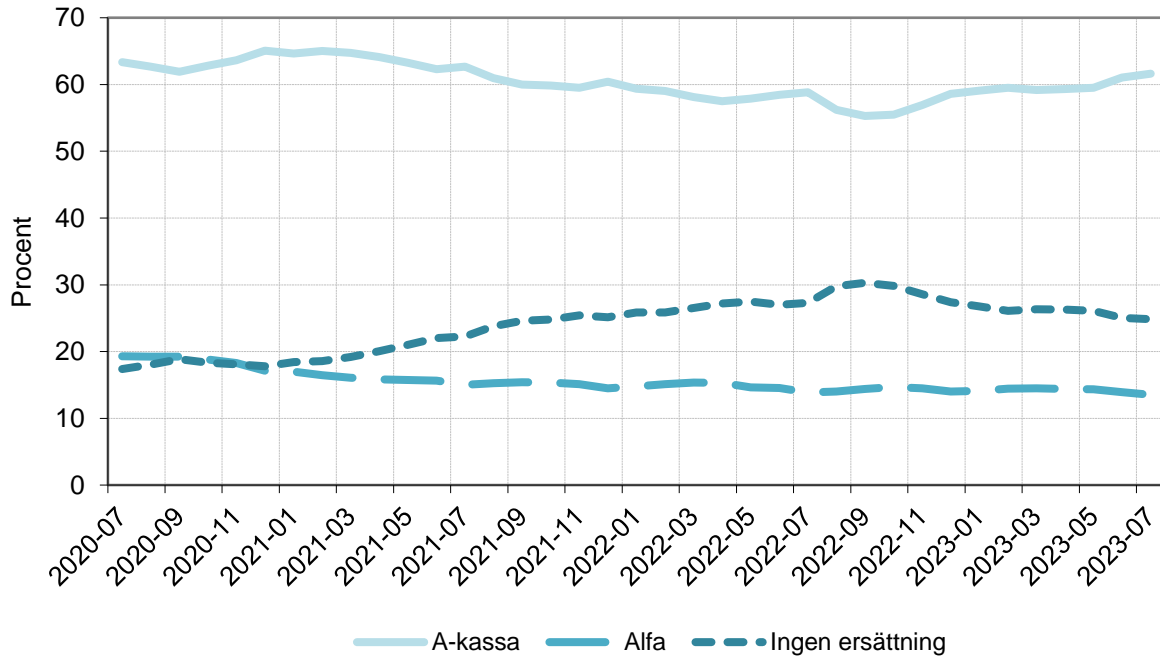


Diagram 6 Sökande som fått arbete och samtliga arbetslösa, 16-65* år

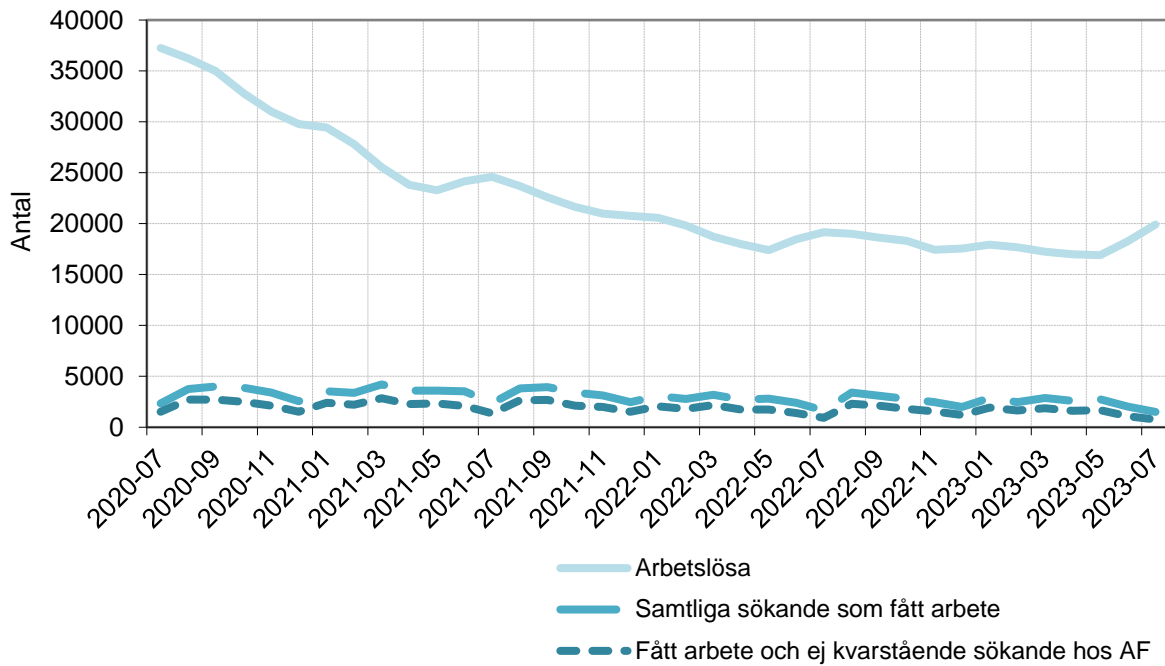


Diagram 7 Sökande i jobbgarantin för unga (UGA) som fått jobb samt kvarstående sökande

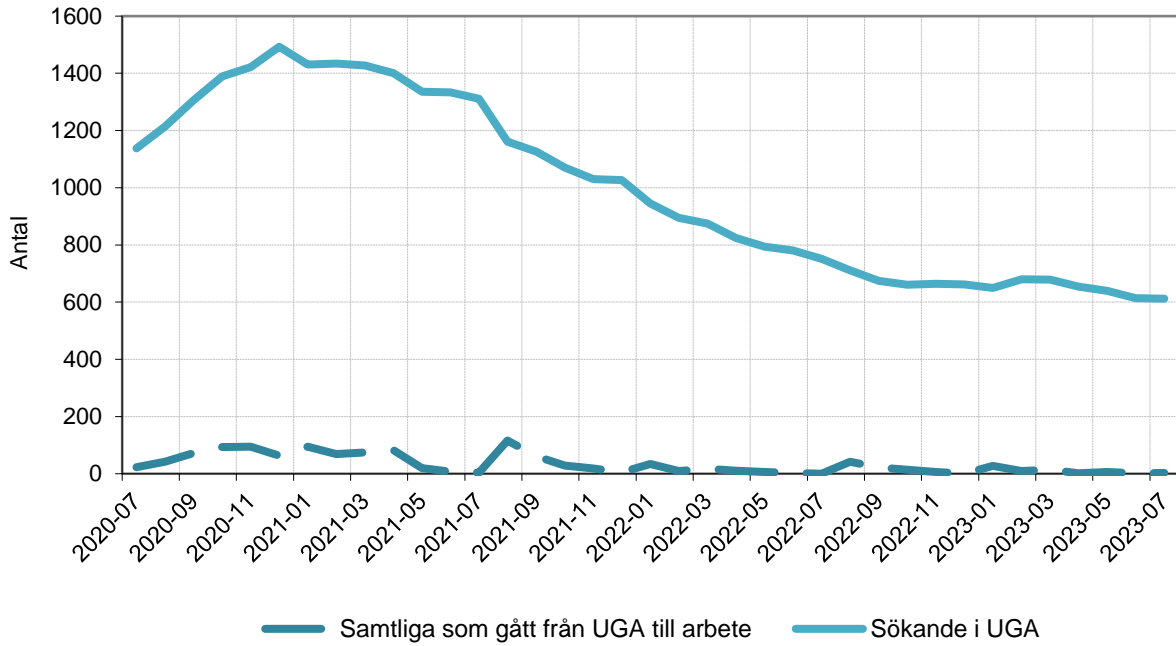


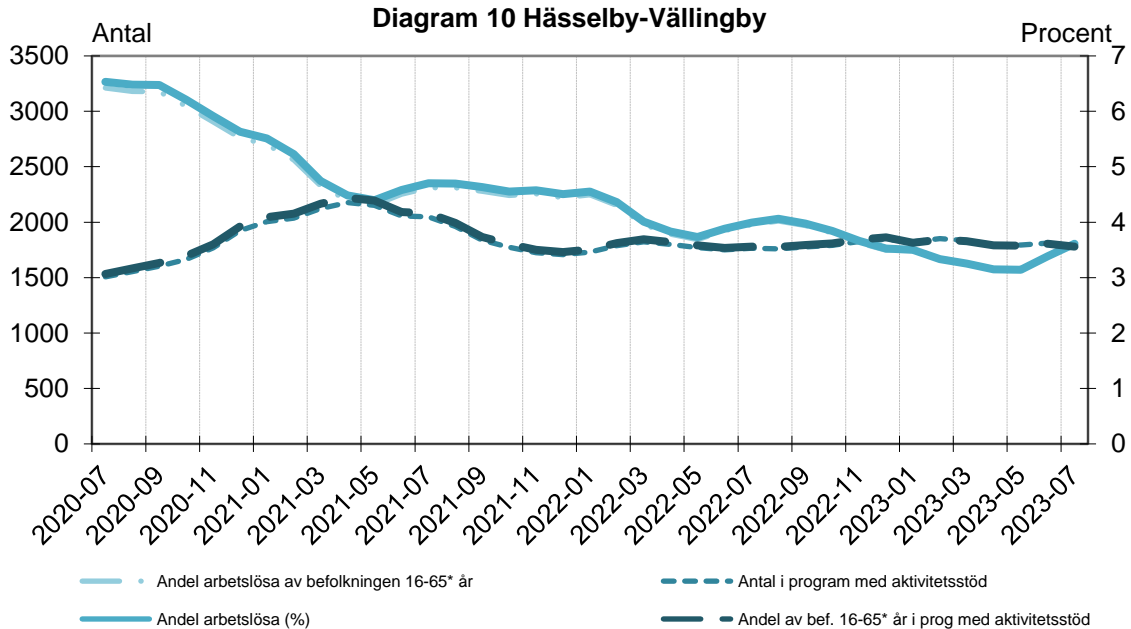
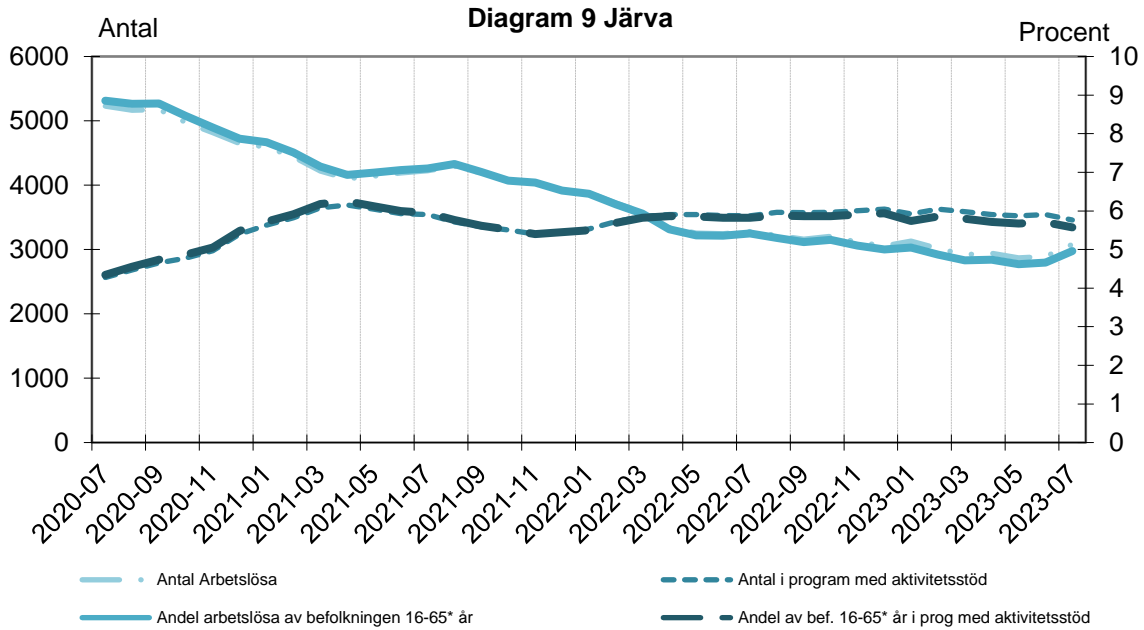
Diagram 8 Sökande i jobb- och utvecklingsgarantin (JOB) som fått jobb samt kvarstående sökande

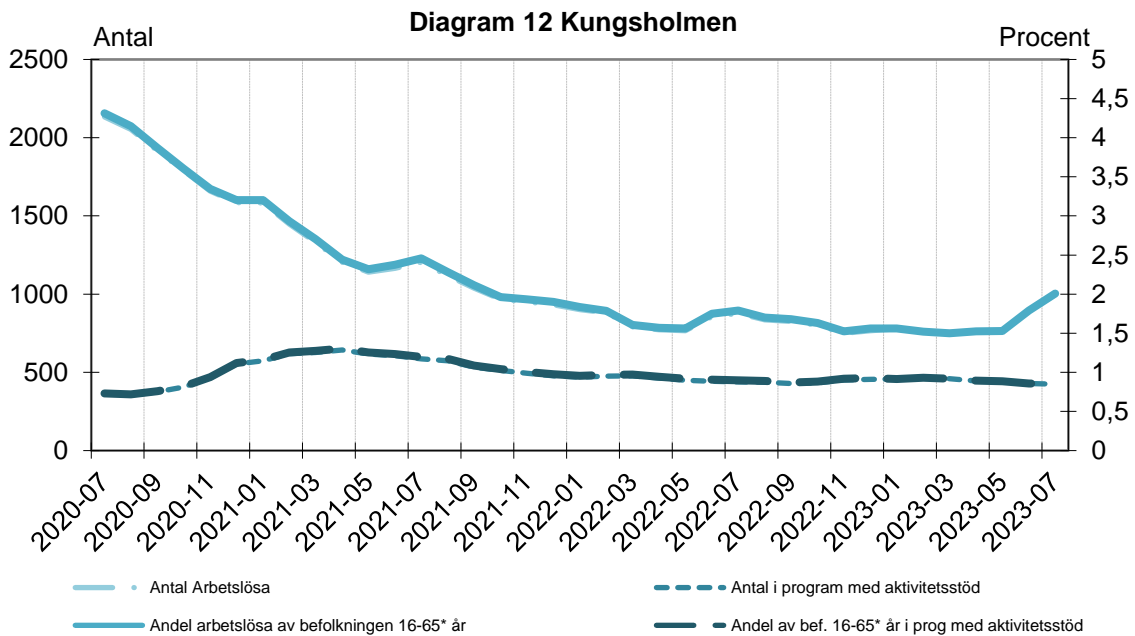
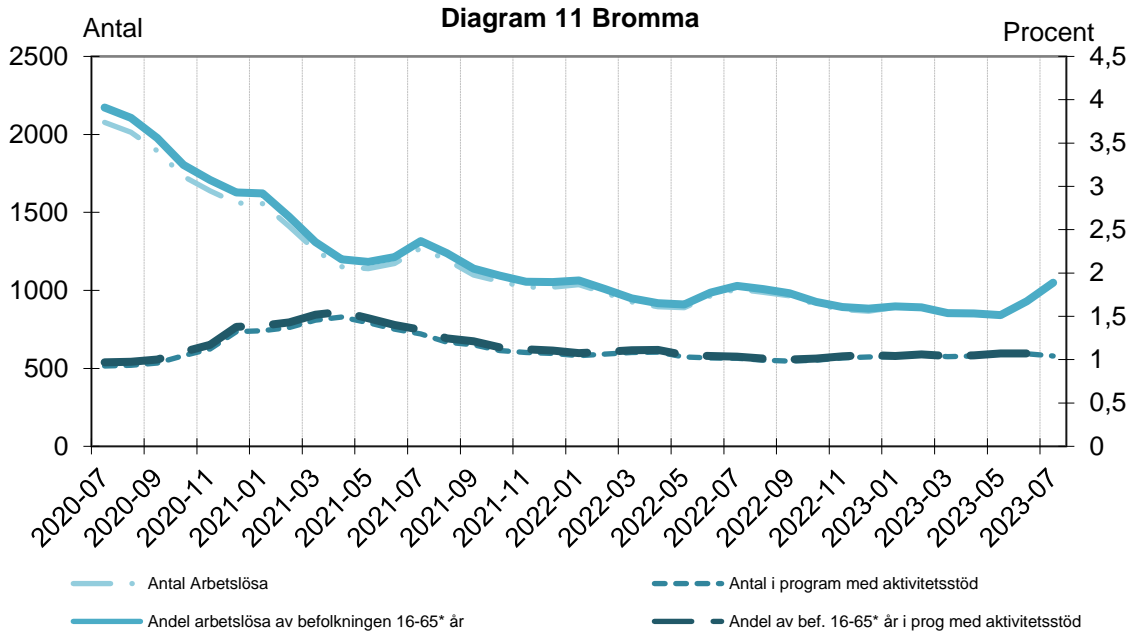


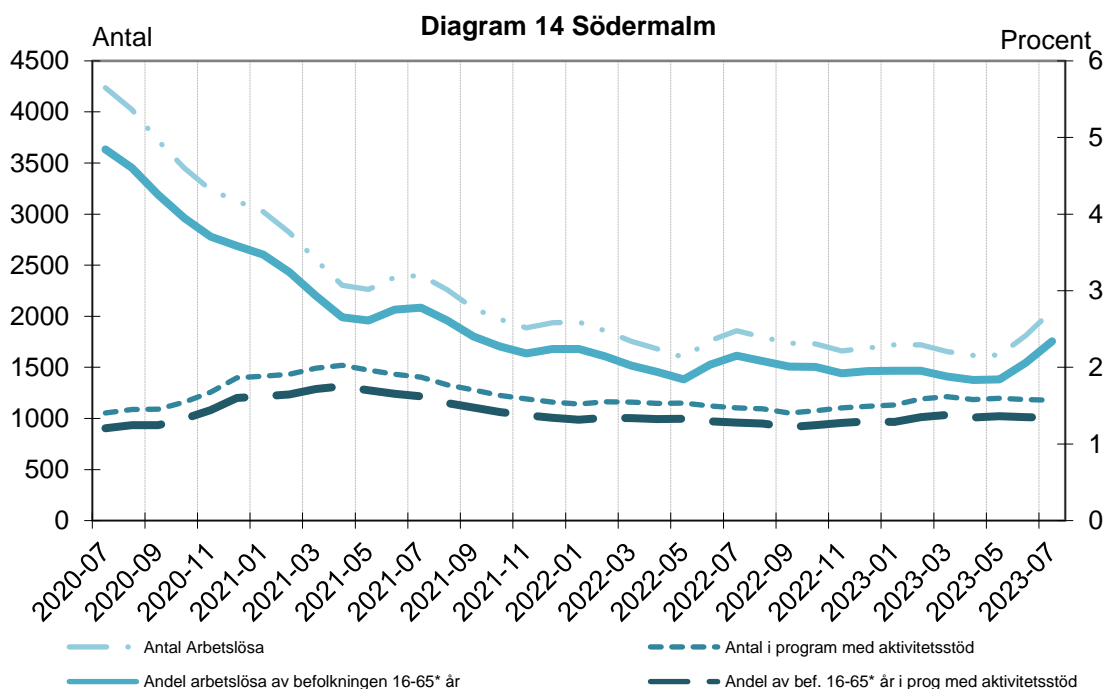
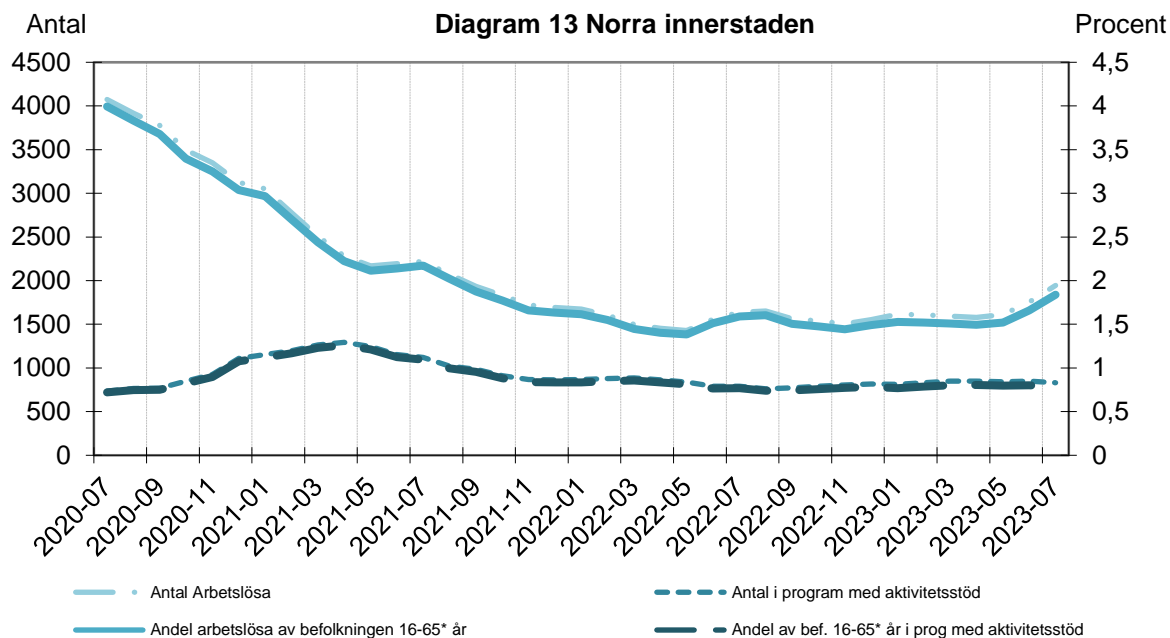
STADSELSFÖRVALTNINGARNA

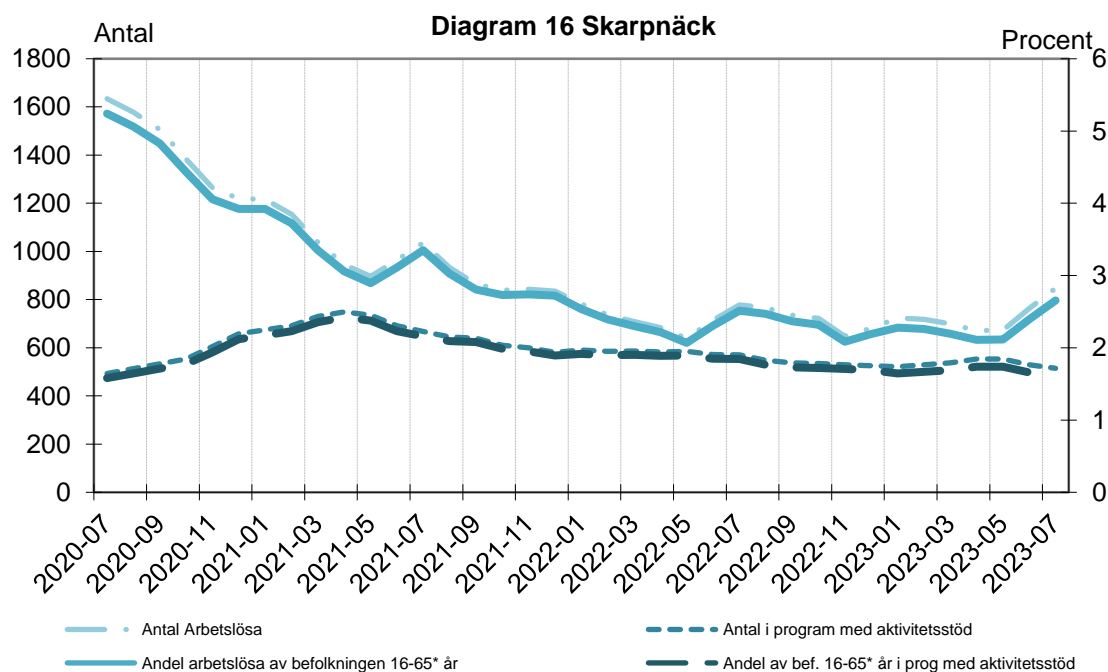
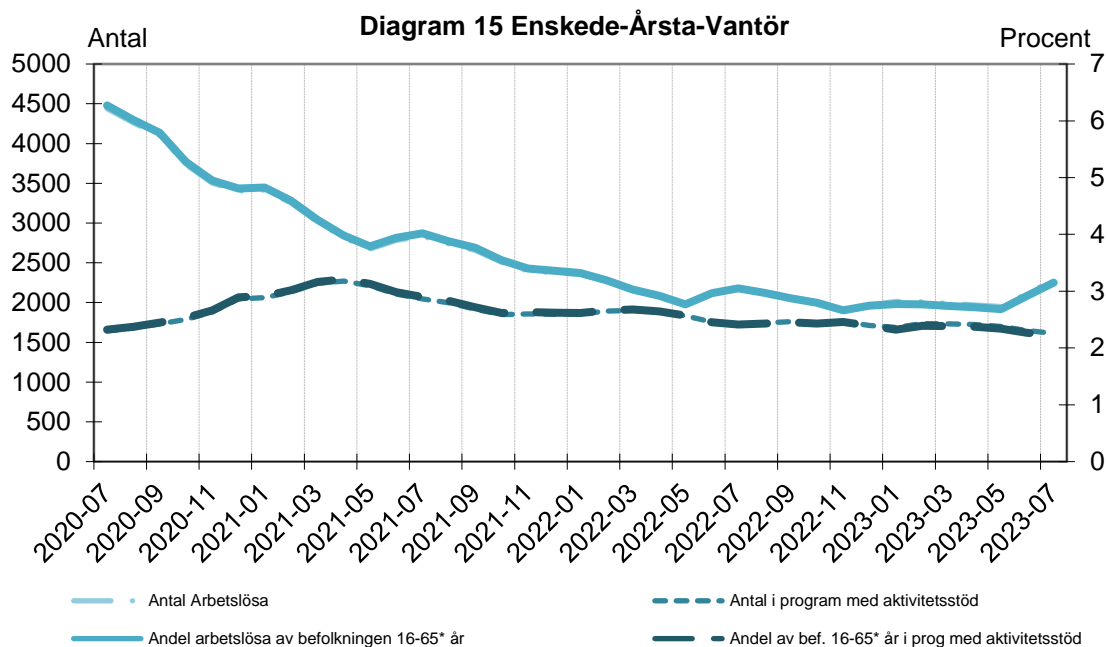
Arbetslösa och personer i program med aktivitetsersättning per månad

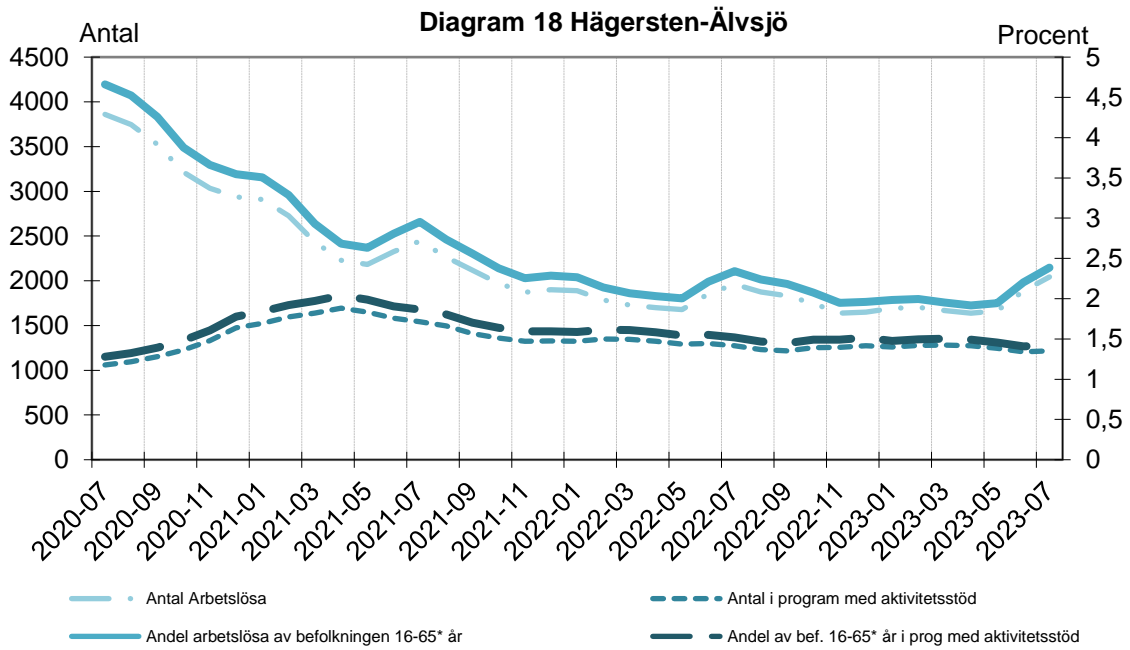
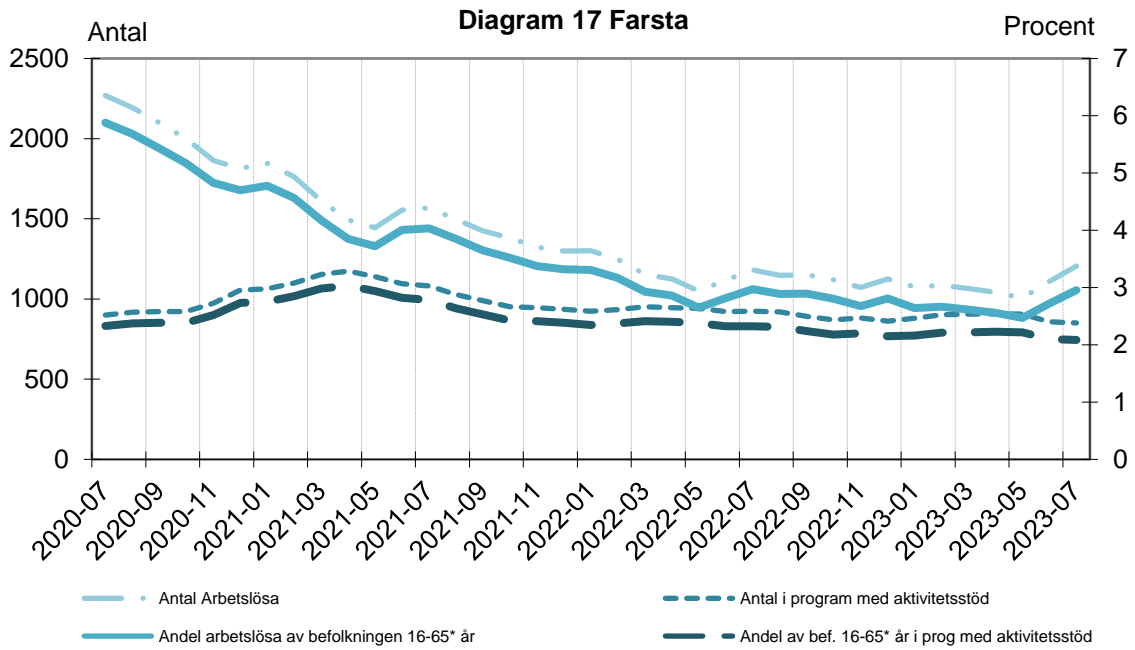
Observera att diagrammen för stadsdelsförvaltningarna har olika skalor för både antalet och andelen.

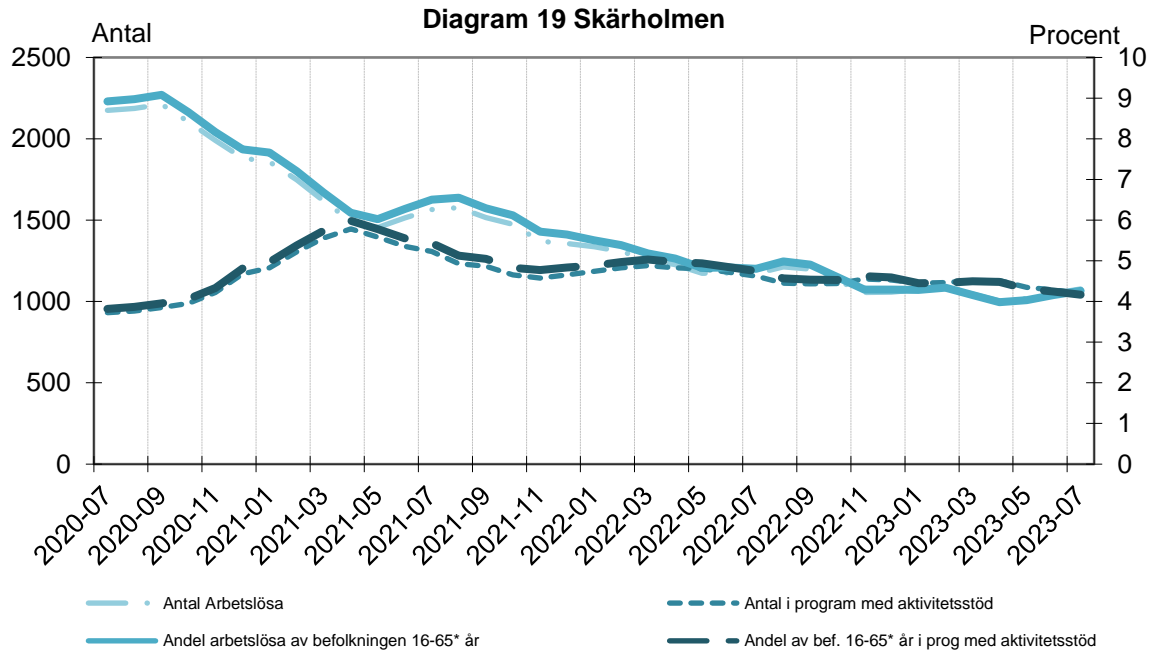












TABELLER ÖVER ARBETSSÖKANDE I STOCKHOLMS STAD - JULI 2023

Hela staden

Kvarstående sökande

- [Tabell 1](#) [Antalet arbetsökande per sökandekategori i Hela staden samt procentuell förändring över tid](#)
- [Tabell 2](#) [Andelen arbetslösa av befolkningen i Hela staden efter ålder och kön över tid](#)
- [Tabell 3](#) [Andelen långtidsarbetslösa av samtliga arbetslösa i Hela staden efter ålder och kön över tid](#)
- [Tabell 4](#) [Antalet sökande per sökandegrupp i Hela staden efter födelseland över tid](#)
- [Tabell 5](#) [Antalet sökande per sökandegrupp i Hela staden efter om man är nyanländ eller ej över tid](#)
- [Tabell 6](#) [Antalet arbetslösa i Hela staden efter kassatillhörighet, ålder och kön](#)

Sökande som fått arbete

- [Tabell 7](#) [Antalet sökande som fått arbete samt kvarstående arbetslösa i Hela staden efter ålder och kön över tid](#)
- [Tabell 8](#) [Antalet långtidsarbetslösa som fått arbete samt kvarstående arbetslösa i Hela staden efter ålder och kön över tid](#)
- [Tabell 9](#) [Antalet som lämnat UGA eller JOB till arbete eller utbildning i Hela staden samt kvarstående sökande i kategorierna efter kön över tid](#)
- [Tabell 10](#) [Antalet sökande som fått arbete i Hela staden efter kassatillhörighet, ålder och kön](#)

Stadsdelsförvaltningarna

Kvarstående sökande

- [Tabell 11](#) [Antalet sökande efter sökandegrupp i stadsdelsområdena](#)
- [Tabell 12](#) [Antalet sökande i JOB och UGA i stadsdelsområdena](#)
- [Tabell 13](#) [Andelen arbetslösa av befolkningen i stadsdelsområdena efter ålder och kön](#)
- [Tabell 14](#) [Andelen arbetslösa av befolkningen i stadsdelsområdena efter ålder över tid](#)
- [Tabell 15](#) [Andelen långtidsarbetslösa av samtliga arbetslösa i stadsdelsområdena över tid](#)
- [Tabell 16](#) [Andelen arbetslösa av befolkningen i stadsdelsområdena efter ålder och födelseland](#)
- [Tabell 17](#) [Antalet arbetslösa efter födelseland i stadsdelsområdena](#)
- [Tabell 18](#) [Antalet arbetsökande som är nyanlända i stadsdelsområdena över tid](#)
- [Tabell 19](#) [Antalet arbetslösa efter kassatillhörighet i stadsdelsområdena](#)

Sökande som fått arbete

- [Tabell 20](#) [Antalet sökande som fått arbete samt kvarstående arbetslösa i stadsdelsområdena över tid](#)
- [Tabell 21](#) [Antalet långtidsarbetslösa som fått arbete samt kvarstående arbetslösa i stadsdelsområdena över tid](#)
- [Tabell 22](#) [Antalet sökande som fått arbete samt kvarstående arbetslösa efter födelseland i stadsdelsområdena](#)
- [Tabell 23](#) [Antalet sökande som fått arbete samt kvarstående arbetslösa efter om man är nyanländ eller ej i stadsdelsområdena](#)

Tidsserier

- [Tabell 24](#) [Tidsserie över antalet arbetslösa i Hela staden och stadsdelsområdena](#)
- [Tabell 25](#) [Tidsserie över antalet personer i program med aktivitetsstöd i Hela staden och stadsdelsområdena](#)
- [Tabell 26](#) [Tidsserie över summan av antalet arbetslösa och i program med aktivitetsstöd i Hela staden och stadsdelsområdena](#)
- [Tabell 27](#) [Tidsserie över antalet unga arbetslösa i Hela staden och stadsdelsområdena](#)
- [Tabell 28](#) [Tidsserie över summan av antalet unga arbetslösa och i program med aktivitetsstöd i Hela staden och stadsdelsområdena](#)
- [Tabell 29](#) [Tidsserie över andelen arbetslösa av befolkning i Hela staden och stadsdelsområdena](#)
- [Tabell 30](#) [Tidsserie över andelen i program med aktivitetsstöd av befolkningen i Hela staden och stadsdelsområdena](#)
- [Tabell 31](#) [stadsdelsområdena](#)
- [Tabell 32](#) [Tidsserie över andelen unga arbetslösa av befolkning i Hela staden och stadsdelsområdena](#)
- [Tabell 33](#) [Tidsserie över andelen unga arbetslösa och i program med aktivitetsstöd av befolkningen i Hela staden och stadsdelsområdena](#)
- [Tabell 34](#) [Tidsserie över varsel i Stockholms stad och i länet samt stadens andel av länet](#)
- [Tabell 35](#) [Tidsserie över nyanmälda och kvarstående platser i Stockholms stad och i länet](#)

Tabell 1 Antalet arbetssökande 16-65* år per sökandekategori i Hela staden samt procentuell förändring över tid

Sökandekategori	jul-23		jun-23		jul-22		%förändring från	
	Antal	% av samtliga	Antal	% av samtliga	Antal	% av samtliga	jun-23	jul-22
ÖPPET ARBETSLÖSA	19 899	40,3	18 273	38,2	19 151	39,8	8,9	3,9
- därav Långtidsarbetslösa	3 870	7,8	3 764	7,9	5 128	10,7	2,8	-24,5
PROGRAM MED AKTIVITETSSTÖD	14 376	29,1	14 605	30,5	14 626	30,4	-1,6	-1,7
Arbetsmarknadsutbildning	188	0,4	206	0,4	154	0,3	-8,7	22,1
Arbetspraktik	67	0,1	103	0,2	53	0,1	-35,0	26,4
- därav Arbetspraktik	96	0,2	145	0,3	78	0,2	-33,8	23,1
Stöd till start av näringsverksamhet	88	0,2	96	0,2	72	0,1	-8,3	22,2
Ungdomsinsatser	612	1,2	614	1,3	751	1,6	-0,3	-18,5
- därav Jobbgaranti för ungdomar	993	2,0	971	2,0	1 237	2,6	2,3	-19,7
Förberedande insatser	3 132	6,3	3 311	6,9	2 044	4,3	-5,4	53,2
Jobb- och utvecklingsgarantin	9 459	19,2	9 429	19,7	10 706	22,3	0,3	-11,6
Etableringsprogrammet	830	1,7	846	1,8	846	1,8	-1,9	-1,9
- därav Kartläggning	29	0,1	26	0,1	27	0,1	11,5	7,4
ARBETE UTAN STÖD	6 652	13,5	6 622	13,8	6 157	12,8	0,5	8,0
Deltidsarbetslösa	1 727	3,5	1 708	3,6	1 633	3,4	1,1	5,8
Tillfälligt timanställda	2 598	5,3	2 505	5,2	2 443	5,1	3,7	6,3
Sökande med tillfälligt arbete	944	1,9	978	2,0	880	1,8	-3,5	7,3
Ombytessökande	1 383	2,8	1 431	3,0	1 201	2,5	-3,4	15,2
ARBETE MED STÖD	2 780	5,6	2 790	5,8	2 917	6,1	-0,4	-4,7
Anställningsstöd	302	0,6	318	0,7	433	0,9	-5,0	-30,3
- därav Introduktionsjobb	302	0,6	318	0,7	247	0,5	-5,0	22,3
- därav Extratjänster	0	0,0	0	0,0	186	0,4	-	-100,0
Särskilda insatser för funktionshindrade	2 478	5,0	2 472	5,2	2 484	5,2	0,2	-0,2
- därav Lönebidrag	1 225	2,5	1 211	2,5	1 109	2,3	1,2	10,5
- därav Offentligt skyddat arbete (OSA)	133	0,3	142	0,3	182	0,4	-6,3	-26,9
- därav Utvecklingsanställning	272	0,6	269	0,6	276	0,6	1,1	-1,4
- därav Trygghetsanställning	769	1,6	771	1,6	810	1,7	-0,3	-5,1
- därav Utvecklingsanställning Samhall	79	0,2	79	0,2	107	0,2	0,0	-26,2
ÖVRIGT INSKRIVNA¹	3 622	7,3	3 536	7,4	3 237	6,7	2,4	11,9
- därav Arbetssökande med förhinder	3 593	7,3	3 510	7,3	3 201	6,7	2,4	12,2
- därav ESS-sökande	10	0,0	8	0,0	6	0,0	25,0	66,7
NYSTARTSJOBB	2 013	4,1	2 039	4,3	1 974	4,1	-1,3	2,0
SAMTLIGA SÖKANDE	49 342	100,0	47 865	100,0	48 062	100,0	3,1	2,7

¹ Inkl sökandekategori 15: Kommuninsats, sökandekategori 40: Yrkesintroduktion och sökandekategori 32: Utbildningskontrakt

*Åldersurvalet är 16 - 64 år t.o.m. period 2022-12. F.r.o.m jan 2023 sker redovisningen 16-65 år pga av den höjda pensionsåldern till 66 år.

Tabell 2 Andelen öppet arbetslösa av befolkningen i Hela staden efter ålder och kön över tid

Kön	Ålder	Öppet Arbetslösa			Befolkningen			Andel av befolkningen		
		jul-23	jun-23	jul-22	jul-23	jun-23	jul-22	jul-23	jun-23	jul-22
Kvinnor	16-19	174	148	131	19 518	19 460	18 834	0,9	0,8	0,7
	20-24	539	484	475	25 703	25 651	25 426	2,1	1,9	1,9
	25-34	3 113	2 776	2 873	89 446	89 759	90 448	3,5	3,1	3,2
	35-44	2 900	2 615	2 907	73 947	73 885	72 671	3,9	3,5	4,0
	45-54	1 981	1 777	2 018	61 851	61 873	61 659	3,2	2,9	3,3
	55-65*	1 439	1 347	1 436	62 006	61 967	56 451	2,3	2,2	2,5
	16-65*	10 146	9 147	9 840	332 471	332 595	325 489	3,1	2,8	3,0
Män	16-19	297	237	230	19 950	19 921	19 328	1,5	1,2	1,2
	20-24	789	770	739	26 261	26 233	25 928	3,0	2,9	2,9
	25-34	2 668	2 490	2 550	87 476	87 753	88 553	3,0	2,8	2,9
	35-44	2 532	2 350	2 398	78 025	77 999	76 626	3,2	3,0	3,1
	45-54	1 931	1 810	1 850	63 145	63 157	62 833	3,1	2,9	2,9
	55-65*	1 536	1 469	1 544	59 648	59 682	54 462	2,6	2,5	2,8
	16-65*	9 753	9 126	9 311	334 505	334 745	327 730	2,9	2,7	2,8
Samtliga	16-19	471	385	361	39 468	39 381	38 162	1,2	1,0	0,9
	20-24	1 328	1 254	1 214	51 964	51 884	51 354	2,6	2,4	2,4
	25-34	5 781	5 266	5 423	176 922	177 512	179 001	3,3	3,0	3,0
	35-44	5 432	4 965	5 305	151 972	151 884	149 297	3,6	3,3	3,6
	45-54	3 912	3 587	3 868	124 996	125 030	124 492	3,1	2,9	3,1
	55-65*	2 975	2 816	2 980	121 654	121 649	110 913	2,4	2,3	2,7
	16-65*	19 899	18 273	19 151	666 976	667 340	653 219	3,0	2,7	2,9

*Åldersurvalet är 16 - 64 år t.o.m. period 2022-12. F.r.o.m jan 2023 sker redovisningen 16-65 år pga av den höjda pensionsåldern till 66 år.

Tabell 3 Andelen långtidsarbetslösa¹ av öppet arbetslösa i Hela staden efter ålder och kön över tid

Kön	Ålder	Öppet arbetslösa			.. därav långtidsarbetslösa			Långtidsarbetslösas andel av öppet arbetslösa (%)		
		jul-23	jun-23	jul-22	jul-23	jun-23	jul-22	jul-23	jun-23	jul-22
Kvinnor	16-19	174	148	131	4	5	16	2,3	3,4	12,2
	20-24	539	484	475	98	80	128	18,2	16,5	26,9
	25-34	3 113	2 776	2 873	422	426	616	13,6	15,3	21,4
	35-44	2 900	2 615	2 907	610	581	808	21,0	22,2	27,8
	45-54	1 981	1 777	2 018	463	452	595	23,4	25,4	29,5
	55-65*	1 439	1 347	1 436	403	393	445	28,0	29,2	31,0
	16-65*	10 146	9 147	9 840	2 000	1 937	2 608	19,7	21,2	26,5
Män	16-19	297	237	230	17	23	18	5,7	9,7	7,8
	20-24	789	770	739	198	175	198	25,1	22,7	26,8
	25-34	2 668	2 490	2 550	358	361	544	13,4	14,5	21,3
	35-44	2 532	2 350	2 398	461	456	676	18,2	19,4	28,2
	45-54	1 931	1 810	1 850	425	401	541	22,0	22,2	29,2
	55-65*	1 536	1 469	1 544	411	411	543	26,8	28,0	35,2
	16-65*	9 753	9 126	9 311	1 870	1 827	2 520	19,2	20,0	27,1
Samtliga	16-19	471	385	361	21	28	34	4,5	7,3	9,4
	20-24	1 328	1 254	1 214	296	255	326	22,3	20,3	26,9
	25-34	5 781	5 266	5 423	780	787	1 160	13,5	14,9	21,4
	35-44	5 432	4 965	5 305	1 071	1 037	1 484	19,7	20,9	28,0
	45-54	3 912	3 587	3 868	888	853	1 136	22,7	23,8	29,4
	55-65*	2 975	2 816	2 980	814	804	988	27,4	28,6	33,2
	16-65*	19 899	18 273	19 151	3 870	3 764	5 128	19,4	20,6	26,8

¹ Arbetslösa som varit anmälda på Arbetsförmedlingen i minst 12 månader om de är 25 år eller äldre, och under den tiden inte haft ett arbete eller deltagit i ett program med aktivitetsstöd. Ungdomar under 25 år räknas som långtidsarbetslösa efter 6 månader.

*Ålderssurvalet är 16 - 64 år t.o.m. period 2022-12. F.r.o.m jan 2023 sker redovisningen 16-65 år pga av den höjda pensionsåldern till 66 år.

Tabell 4 Antalet sökande 16-65* år per sökandegrupp i Hela staden efter födelseland över tid

Sökandegrupp	Svenskfödd			Utlandsfödd			Samtliga		
	jul-23	jun-23	jul-22	jul-23	jun-23	jul-22	jul-23	jun-23	jul-22
Öppet Arbetslösa	9 912	8 891	9 250	9 987	9 382	9 901	19 899	18 273	19 151
Prog med aktivitetsstöd	5 075	5 087	5 128	9 301	9 518	9 498	14 376	14 605	14 626
Arbete utan stöd	3 255	3 253	3 027	3 397	3 369	3 130	6 652	6 622	6 157
Arbete med stöd	1 838	1 836	1 832	942	954	1 085	2 780	2 790	2 917
Övrigt inskrivna	1 855	1 846	1 743	1 767	1 690	1 494	3 622	3 536	3 237
Nystartsjobb	347	350	315	1 666	1 689	1 659	2 013	2 039	1 974
Samtliga sökande	22 282	21 263	21 295	27 060	26 602	26 767	49 342	47 865	48 062
	<i>Andel av samtliga sökande (%)</i>								
Öppet Arbetslösa	44	42	43	37	35	37	40	38	40
Prog med aktivitetsstöd	23	24	24	34	36	35	29	31	30
Arbete utan stöd	15	15	14	13	13	12	13	14	13
Arbete med stöd	8	9	9	3	4	4	6	6	6
Övrigt inskrivna	8	9	8	7	6	6	7	7	7
Nystartsjobb	2	2	1	6	6	6	4	4	4
Samtliga sökande	100	100	100	100	100	100	100	100	100
<i>Därav antalet sökande i åldrarna 18-24 år</i>									
Öppet Arbetslösa	1 172	1 033	989	613	593	572	1 785	1 626	1 561
Prog med aktivitetsstöd	535	530	604	471	506	580	1 006	1 036	1 184
Arbete utan stöd	319	296	251	191	180	190	510	476	441
Arbete med stöd	130	129	129	71	63	76	201	192	205
Övrigt inskrivna	99	106	119	70	68	78	169	174	197
Nystartsjobb	23	23	21	72	72	103	95	95	124
Samtliga sökande	2 278	2 117	2 113	1 488	1 482	1 599	3 766	3 599	3 712
	<i>Andel av samtliga sökande (%)</i>								
Öppet Arbetslösa	51	49	47	41	40	36	47	45	42
Prog med aktivitetsstöd	23	25	29	32	34	36	27	29	32
Arbete utan stöd	14	14	12	13	12	12	14	13	12
Arbete med stöd	6	6	6	5	4	5	5	5	6
Övrigt inskrivna	4	5	6	5	5	5	4	5	5
Nystartsjobb	1	1	1	5	5	6	3	3	3
Samtliga sökande	100	100	100	100	100	100	100	100	100

Not. I sökandekategori "Övrigt inskrivna ingår sökandekategori 15: Kommuninsats, sökandekategori 40: Yrkesintroduktion och sökandekategori 32: Utbildningskontrakt

*Åldersurvalet är 16 - 64 år t.o.m. period 2022-12. F.r.o.m jan 2023 sker redovisningen 16-65 år pga av den höjda pensionsåldern till 66 år.

Tabell 5 Antalet sökande 16-65* år per sökandegrupp i Hela staden efter om man är nyanländ¹ eller ej över tid

Sökandegrupp	Nyanländ			Ej nyanländ			Samtliga		
	jul-23	jun-23	jul-22	jul-23	jun-23	jul-22	jul-23	jun-23	jul-22
Öppet Arbetslösa	674	624	773	19 225	17 649	18 378	19 899	18 273	19 151
Prog med aktivitetsstöd	947	969	973	13 429	13 636	13 653	14 376	14 605	14 626
Arbete utan stöd	157	140	120	6 495	6 482	6 037	6 652	6 622	6 157
Arbete med stöd	58	57	72	2 722	2 733	2 845	2 780	2 790	2 917
Övrigt inskrivna	96	94	78	3 526	3 442	3 159	3 622	3 536	3 237
Nystartsjobb	121	124	174	1 892	1 915	1 800	2 013	2 039	1 974
Samtliga sökande	2 053	2 008	2 190	47 289	45 857	45 872	49 342	47 865	48 062
	<i>Andel av samtliga sökande (%)</i>								
Öppet Arbetslösa	33	31	35	41	38	40	40	38	40
Prog med aktivitetsstöd	46	48	44	28	30	30	29	31	30
Arbete utan stöd	8	7	5	14	14	13	13	14	13
Arbete med stöd	3	3	3	6	6	6	6	6	6
Övrigt inskrivna	5	5	4	7	8	7	7	7	7
Nystartsjobb	6	6	8	4	4	4	4	4	4
Samtliga sökande	100	100	100	100	100	100	100	100	100
<i>Därav antalet sökande i åldrarna 18-24 år</i>									
Öppet Arbetslösa	57	46	74	1 728	1 580	1 487	1 785	1 626	1 561
Prog med aktivitetsstöd	141	149	140	865	887	1 044	1 006	1 036	1 184
Arbete utan stöd	12	12	15	498	464	426	510	476	441
Arbete med stöd	10	9	7	191	183	198	201	192	205
Övrigt inskrivna	5	8	10	164	166	187	169	174	197
Nystartsjobb	19	18	23	76	77	101	95	95	124
Samtliga sökande	244	242	269	3 522	3 357	3 443	3 766	3 599	3 712
	<i>Andel av samtliga sökande (%)</i>								
Öppet Arbetslösa	23	19	28	49	47	43	47	45	42
Prog med aktivitetsstöd	58	62	52	25	26	30	27	29	32
Arbete utan stöd	5	5	6	14	14	12	14	13	12
Arbete med stöd	4	4	3	5	5	6	5	5	6
Övrigt inskrivna	2	3	4	5	5	5	4	5	5
Nystartsjobb	8	7	9	2	2	3	3	3	3
Samtliga sökande	100	100	100	100	100	100	100	100	100

1 Nyanländ är man 3 år efter första folkbokföringen i Sverige.

Not. I sökandekategori "Övrigt inskrivna ingår sökandekategori 15: Kommuninsats, sökandekategori 40: Yrkesintroduktion och sökandekategori 32: Utbildningskontrakt

*Åldersurvalet är 16 - 64 år t.o.m. period 2022-12. F.r.o.m jan 2023 sker redovisningen 16-65 år pga av den höjda pensionsåldern till 66 år.

Tabell 6 Antalet öppet arbetslösa i Hela staden efter kassatillhörighet, ålder och kön - kvarstående sista juli 2023

Kön	Ålder	Kassatillhörighet		Ingen kassatillhörighet				Totalt	
		A-kassa		Alfa		Antal	% av öppet arbetslösa	Antal	% av öppet arbetslösa
		Antal	% av öppet arbetslösa	Antal	% av öppet arbetslösa				
Kvinnor	16-19	5	2,9	42	24,1	127	73,0	174	100,0
	20-24	163	30,2	114	21,2	262	48,6	539	100,0
	25-34	1 810	58,1	451	14,5	852	27,4	3 113	100,0
	35-44	1 776	61,2	316	10,9	808	27,9	2 900	100,0
	45-54	1 416	71,5	166	8,4	399	20,1	1 981	100,0
	55-65*	1 107	76,9	100	6,9	232	16,1	1 439	100,0
	16-65*	6 277	61,9	1 189	11,7	2 680	26,4	10 146	100,0
Män	16-19	9	3,0	71	23,9	217	73,1	297	100,0
	20-24	229	29,0	203	25,7	357	45,2	789	100,0
	25-34	1 554	58,2	502	18,8	612	22,9	2 668	100,0
	35-44	1 707	67,4	345	13,6	480	19,0	2 532	100,0
	45-54	1 385	71,7	214	11,1	332	17,2	1 931	100,0
	55-65*	1 099	71,5	167	10,9	270	17,6	1 536	100,0
	16-65*	5 983	61,3	1 502	15,4	2 268	23,3	9 753	100,0
Samtliga	16-19	14	3,0	113	24,0	344	73,0	471	100,0
	20-24	392	29,5	317	23,9	619	46,6	1 328	100,0
	25-34	3 364	58,2	953	16,5	1 464	25,3	5 781	100,0
	35-44	3 483	64,1	661	12,2	1 288	23,7	5 432	100,0
	45-54	2 801	71,6	380	9,7	731	18,7	3 912	100,0
	55-65*	2 206	74,2	267	9,0	502	16,9	2 975	100,0
	16-65*	12 260	61,6	2 691	13,5	4 948	24,9	19 899	100,0

*Åldersurvalet är 16 - 64 år t.o.m. period 2022-12. F.r.o.m jan 2023 sker redovisningen 16-65 år pga av den höjda pensionsåldern till 66 år.

Tabell 7 Antalet sökande som fått arbete¹ samt kvarstående öppet arbetslösa i Hela staden efter ålder och kön över tid

Kön	Ålder	Sökande som fått arbete			.. därav ej kvarvarande sökande hos AF			Öppet arbetslösa		
		jul-23	jun-23	jul-22	jul-23	jun-23	jul-22	jul-23	jun-23	jul-22
Kvinnor	16-19	13	13	17	8	9	11	174	148	131
	20-24	59	80	70	32	44	49	539	484	475
	25-34	240	282	207	126	155	125	3 113	2 776	2 873
	35-44	176	238	199	83	110	104	2 900	2 615	2 907
	45-54	144	217	156	72	108	81	1 981	1 777	2 018
	55-65*	101	180	130	43	82	59	1 439	1 347	1 436
	16-65*	733	1 010	779	364	508	429	10 146	9 147	9 840
Män	16-19	21	14	14	8	11	7	297	237	230
	20-24	93	115	122	53	75	69	789	770	739
	25-34	214	289	229	114	173	141	2 668	2 490	2 550
	35-44	181	222	220	92	123	130	2 532	2 350	2 398
	45-54	150	201	175	83	101	97	1 931	1 810	1 850
	55-65*	113	162	120	44	79	55	1 536	1 469	1 544
	16-65*	772	1 003	880	394	562	499	9 753	9 126	9 311
Samtliga	16-19	34	27	31	16	20	18	471	385	361
	20-24	152	195	192	85	119	118	1 328	1 254	1 214
	25-34	454	571	436	240	328	266	5 781	5 266	5 423
	35-44	357	460	419	175	233	234	5 432	4 965	5 305
	45-54	294	418	331	155	209	178	3 912	3 587	3 868
	55-65*	214	342	250	87	161	114	2 975	2 816	2 980
	16-65*	1 505	2 013	1 659	758	1 070	928	19 899	18 273	19 151

¹ Tillståndsförändring där det nya tillståndet innebär att man befinner sig i arbete enligt arbetsförmedlingens definition. En person har arbete om personen befinner sig i någon sökandekategori som innebär arbete eller om personen är avaktualiserad med en kod som innebär arbete.

*Åldersurvalet är 16 - 64 år t.o.m. period 2022-12. F.r.o.m jan 2023 sker redovisningen 16-65 år pga av den höjda pensionsåldern till 66 år.

Tabell 8 Antalet långtidsarbetslösa¹ som fått arbete² samt långtidsarbetslösa i Hela staden efter ålder och kön över tid

Kön	Ålder	Långtidsarbetslösa som fått arbete			Antalet långtidsarbetslösa		
		jul-23	jun-23	jul-22	jul-23	jun-23	jul-22
Kvinnor	16-24	10	5	8	102	85	144
	25-54	0	3	2	1 495	1 459	2 019
	55-65*	0	0	0	403	393	445
	16-65*	10	8	10	2 000	1 937	2 608
Män	16-24	13	24	22	215	198	216
	25-54	1	4	5	1 244	1 218	1 761
	55-65*	0	0	0	411	411	543
	16-65*	14	28	27	1 870	1 827	2 520
Samtliga	16-24	23	29	30	317	283	360
	25-54	1	7	7	2 739	2 677	3 780
	55-65*	0	0	0	814	804	988
	16-65*	24	36	37	3 870	3 764	5 128

1 Öppet arbetslösa som varit anmälda på Arbetsförmedlingen i minst 12 månader om de är 25 år eller äldre, och under den tiden inte haft ett arbete eller deltagit i ett program med aktivitetsstöd. Ungdomar under 25 år räknas som långtidsarbetslösa efter 6 månader.

2 Tillståndsförändring där det nya tillståndet innebär att man befinner sig i arbete enligt arbetsförmedlingens definition. En person har arbete om personen befinner sig i någon sökandekategori som innebär arbete eller om personen är avaktualiserad med en kod som

*Åldersurvalet är 16 - 64 år t.o.m. period 2022-12. F.r.o.m jan 2023 sker redovisningen 16-65 år pga av den höjda pensionsåldern till 66 år.

Tabell 9 Antalet arbetssökande som lämnat UGA¹ eller JOB² till arbete eller utbildning i Hela staden samt kvarstående sökande i kategorierna efter kön över tid

	Kvinnor			Män			Samtliga		
	jul-23	jun-23	jul-22	jul-23	jun-23	jul-22	jul-23	jun-23	jul-22
Från UGA till arbete eller utbildning	83	94	98	94	125	134	177	219	232
Från UGA till arbete ³	2	0	0	1	2	0	3	2	0
Kvarstående sökande i UGA	243	243	281	369	371	470	612	614	751
Från JOB till arbete eller utbildning	3	0	0	1	3	0	4	3	0
Från JOB till arbete ³	3	0	0	1	3	0	4	3	0
Kvarstående sökande i JOB	4 949	4 919	5 537	4 510	4 510	5 169	9 459	9 429	10 706

1 Jobbgaranti för ungdomar. Aktivitet för ungdomar som fyllt 16 men inte 25 år och under en period om tre sammanhängande månader varit arbetslös och anmäld som arbetssökande hos Arbetsförmedlingen.

2 Jobb och utvecklingsgarantin. Individuell utformad åtgärd i anslutning till att den sökande blir utförsäkrad. Programmet är indelat i tre faser och ersatte aktivitetsgarantin som avskaffades 2 juli 2007.

3 Tillståndsförändring där det nya tillståndet innebär att man befinner sig i arbete enligt arbetsförmedlingens definition. En person har arbete om personen befinner sig i någon sökandekategori som innebär arbete eller om personen är avaktualiserad med en kod som innebär arbete.

*Åldersurvalet är 16 - 64 år t.o.m. period 2022-12. F.r.o.m jan 2023 sker redovisningen 16-65 år pga av den höjda pensionsåldern till 66 år.

Tabell 10 Antalet sökande i Hela staden efter kassatillhörighet, ålder och kön

	Ålder	Kassatillhörighet				Ingen kassatillhörighet		Totalt	
		A-kassa		Alfa		Antal	% av öppet arbetslösa	Antal	% av öppet arbetslösa
		Antal	% av öppet arbetslösa	Antal	% av öppet arbetslösa				
<i>Kön</i>									
Kvinnor	16-24	20	27,8	17	23,6	35	48,6	72	100,0
	25-54	387	69,1	67	12,0	106	18,9	560	100,0
	55-65*	83	82,2	6	5,9	12	11,9	101	100,0
	16-65*	490	66,8	90	12,3	153	20,9	733	100,0
Män	16-24	53	28,5	48	25,8	85	45,7	186	100,0
	25-54	734	66,4	152	13,8	219	19,8	1 105	100,0
	55-65*	175	81,8	15	7,0	24	11,2	214	100,0
	16-65*	472	61,1	125	16,2	175	22,7	772	100,0
Samtliga	16-24	53	28,5	48	25,8	85	45,7	186	100,0
	25-54	734	66,4	152	13,8	219	19,8	1 105	100,0
	55-65*	175	81,8	15	7,0	24	11,2	214	100,0
	16-65*	962	63,9	215	14,3	328	21,8	1 505	100,0

*Åldersurvalet är 16 - 64 år t.o.m. period 2022-12. F.r.o.m jan 2023 sker redovisningen 16-65 år pga av den höjda pensionsåldern till 66 år.

Tabell 11 Antalet sökande 16-65* år efter sökandegrupp i stadsdelsområdena - kvarstående sista juli 2023

	Öppet Arbetslösa	Program med aktivitetsstöd	Arbete utan stöd	Arbete med stöd	Övrigt inskrivna	Nystartsjobb	Samtliga sökande
Järva	3 080	3 460	958	318	401	510	8 727
Hässelby-Vällingby	1 810	1 782	688	306	366	269	5 221
Bromma	1 046	579	374	163	199	51	2 412
Kungsholmen	998	425	314	112	143	46	2 038
Norra innerstaden	1 944	829	483	165	258	73	3 752
Södermalm	2 056	1 177	704	271	313	93	4 614
Enskede-Årsta-Vantör	2 284	1 613	780	370	478	204	5 729
Skarpnäck	847	515	300	152	176	68	2 058
Farsta	1 206	851	431	246	281	123	3 138
Hägersten-Älvsjö	2 043	1 217	718	273	397	142	4 790
Skärholmen	1 076	1 051	399	181	268	216	3 191
Ej skrivna i Stockholms stad	1 509	877	503	223	342	218	3 672
Hela staden	19 899	14 376	6 652	2 780	3 622	2 013	49 342

*Aldersurvalet är 16 - 64 år t.o.m. period 2022-12. F.r.o.m jan 2023 sker redovisningen 16-65 år pga av den höjda pensionsåldern till 66 år.

Tabell 12 Antalet sökande i JOB¹ i stadsdelsområdena

	Sökande i JOB		
	jul-23	jun-23	jul-22
Järva	2 445	2 472	2 627
Hässelby-Vällingby	1 097	1 093	1 295
Bromma	373	365	431
Kungsholmen	291	287	329
Norra innerstaden	503	505	603
Södermalm	746	738	828
Enskede-Årsta-Vantör	1 061	1 063	1 254
Skarpnäck	343	345	408
Farsta	577	565	660
Hägersten-Älvsjö	611	693	854
Skärholmen	727	735	874
Ej skrivna i Stockholms stad	546	538	543
Hela staden	9 459	9 429	10 706

¹ Jobb och utvecklingsgarantin. Individuell utformad åtgärd i anslutning till att den sökande blir utförsäkrad. Programmet är indelat i tre faser och ersatte aktivitetsgarantin som avskaffades 2 juli 2007.

*Åldersurvalet är 16 - 64 år t.o.m. period 2022-12. F.r.o.m jan 2023 sker redovisningen 16-65 år pga av den höjda pensionsåldern till 66 år.

Tabell 13 Andelen öppet arbetslösa av befolkningen i stadsdelsområdena efter ålder och kön - kvarstående sista juli 2023

	Ålder	Öppet arbetslösa			Befolkning			% av befolkningen		
		Kvinnor	Män	Totalt	Kvinnor	Män	Totalt	Kvinnor	Män	Totalt
Järva	16-24	150	187	337	5 484	6 006	11 490	2,7	3,1	2,9
	25-54	1 265	1 101	2 366	18 959	21 276	40 235	6,7	5,2	5,9
	55-65*	172	205	377	4 968	5 399	10 367	3,5	3,8	3,6
	16-65*	1 587	1 493	3 080	29 411	32 681	62 092	5,4	4,6	5,0
Hässelby-Vällingby	16-24	61	115	176	3 855	4 243	8 098	1,6	2,7	2,2
	25-54	750	652	1 402	16 151	16 894	33 045	4,6	3,9	4,2
	55-65*	105	127	232	4 363	4 602	8 965	2,4	2,8	2,6
	16-65*	916	894	1 810	24 369	25 739	50 108	3,8	3,5	3,6
Bromma	16-24	39	54	93	3 940	4 006	7 946	1,0	1,3	1,2
	25-54	426	348	774	18 828	18 649	37 477	2,3	1,9	2,1
	55-65*	96	83	179	5 133	4 842	9 975	1,9	1,7	1,8
	16-65*	561	485	1 046	27 901	27 497	55 398	2,0	1,8	1,9
Kungsholmen	16-24	23	44	67	2 590	2 328	4 918	0,9	1,9	1,4
	25-54	404	335	739	17 621	17 618	35 239	2,3	1,9	2,1
	55-65*	103	89	192	4 966	4 641	9 607	2,1	1,9	2,0
	16-65*	530	468	998	25 177	24 587	49 764	2,1	1,9	2,0
Norra innerstaden	16-24	47	65	112	7 424	7 063	14 487	0,6	0,9	0,8
	25-54	785	687	1 472	35 407	36 783	72 190	2,2	1,9	2,0
	55-65*	190	170	360	9 926	9 125	19 051	1,9	1,9	1,9
	16-65*	1 022	922	1 944	52 757	52 971	105 728	1,9	1,7	1,8
Södermalm	16-24	53	89	142	5 215	5 050	10 265	1,0	1,8	1,4
	25-54	787	722	1 509	29 088	28 878	57 966	2,7	2,5	2,6
	55-65*	193	212	405	10 186	9 377	19 563	1,9	2,3	2,1
	16-65*	1 033	1 023	2 056	44 489	43 305	87 794	2,3	2,4	2,3
Enskede-Årsta-Vantör	16-24	86	123	209	4 529	4 831	9 360	1,9	2,5	2,2
	25-54	917	858	1 775	25 224	25 732	50 956	3,6	3,3	3,5
	55-65*	155	145	300	6 115	6 090	12 205	2,5	2,4	2,5
	16-65*	1 158	1 126	2 284	35 868	36 653	72 521	3,2	3,1	3,1
Skarpnäck	16-24	30	49	79	2 051	2 152	4 203	1,5	2,3	1,9
	25-54	351	296	647	11 080	10 517	21 597	3,2	2,8	3,0
	55-65*	57	64	121	3 258	2 839	6 097	1,7	2,3	2,0
	16-65*	438	409	847	16 389	15 508	31 897	2,7	2,6	2,7
Farsta	16-24	48	78	126	2 872	3 070	5 942	1,7	2,5	2,1
	25-54	446	419	865	13 972	13 611	27 583	3,2	3,1	3,1
	55-65*	98	117	215	3 701	3 577	7 278	2,6	3,3	3,0
	16-65*	592	614	1 206	20 545	20 258	40 803	2,9	3,0	3,0
Hägersten-Älvsjö	16-24	76	120	196	5 216	5 178	10 394	1,5	2,3	1,9
	25-54	817	721	1 538	30 978	30 259	61 237	2,6	2,4	2,5
	55-65*	144	165	309	7 204	6 788	13 992	2,0	2,4	2,2
	16-65*	1 037	1 006	2 043	43 398	42 225	85 623	2,4	2,4	2,4

fortsättning Tabell 13 Andelen öppet arbetslösa av befolkningen i stadsdelsområdena efter ålder och kön - kvarstående sista juli 2023

	Ålder	Öppet arbetslösa			Befolkning			% av befolkningen		
		Kvinnor	Män	Totalt	Kvinnor	Män	Totalt	Kvinnor	Män	Totalt
Skärholmen	16-24	41	77	118	2 045	2 284	4 329	2,0	3,4	2,7
	25-54	453	365	818	7 936	8 429	16 365	5,7	4,3	5,0
	55-65*	66	74	140	2 186	2 368	4 554	3,0	3,1	3,1
	16-65*	560	516	1 076	12 167	13 081	25 248	4,6	3,9	4,3
Ej skrivna i Stockholms stad	16-24	59	85	144	-	-	-	-	-	-
	25-54	593	627	1 220	-	-	-	-	-	-
	55-65*	60	85	145	-	-	-	-	-	-
	16-65*	712	797	1 509	-	-	-	-	-	-
Hela staden	16-24	713	1 086	1 799	45 221	46 211	91 432	1,6	2,4	2,0
	25-54	7 994	7 131	15 125	225 244	228 646	453 890	3,5	3,1	3,3
	55-65*	1 439	1 536	2 975	62 006	59 648	121 654	2,3	2,6	2,4
	16-65*	10 146	9 753	19 899	332 471	334 505	666 976	3,1	2,9	3,0

*Åldersurvalet är 16 - 64 år t.o.m. period 2022-12. F.r.o.m jan 2023 sker redovisningen 16-65 år pga av den höjda pensionsåldern till 66 år.

Tabell 14 Andelen öppet arbetslösa av befolkningen i stadsdelsområdena efter ålder över tid

	Ålder	Öppet arbetslösa			Befolkning			% av befolkningen		
		jul-23	jun-23	jul-23	jul-23	jun-23	jul-23	jul-23	jun-23	jul-23
Järva	16-24	333	318	337	5 484	6 006	11 490	6,1	5,3	2,9
	25-54	2 591	2 226	2 366	18 959	21 276	40 235	13,7	10,5	5,9
	55-65*	356	348	377	4 968	5 399	10 367	7,2	6,4	3,6
	16-65*	3 280	2 892	3 080	29 411	32 681	62 092	11,2	8,8	5,0
Hässelby-Vällingby	16-24	190	177	176	3 855	4 243	8 098	4,9	4,2	2,2
	25-54	1 521	1 297	1 402	16 151	16 894	33 045	9,4	7,7	4,2
	55-65*	268	223	232	4 363	4 602	8 965	6,1	4,8	2,6
	16-65*	1 979	1 697	1 810	24 369	25 739	50 108	8,1	6,6	3,6
Bromma	16-24	67	77	93	3 940	4 006	7 946	1,7	1,9	1,2
	25-54	748	675	774	18 828	18 649	37 477	4,0	3,6	2,1
	55-65*	194	175	179	5 133	4 842	9 975	3,8	3,6	1,8
	16-65*	1 009	927	1 046	27 901	27 497	55 398	3,6	3,4	1,9
Kungsholmen	16-24	44	62	67	2 590	2 328	4 918	1,7	2,7	1,4
	25-54	646	652	739	17 621	17 618	35 239	3,7	3,7	2,1
	55-65*	186	178	192	4 966	4 641	9 607	3,7	3,8	2,0
	16-65*	876	892	998	25 177	24 587	49 764	3,5	3,6	2,0
Norra innerstaden	16-24	82	98	112	7 424	7 063	14 487	1,1	1,4	0,8
	25-54	1 226	1 320	1 472	35 407	36 783	72 190	3,5	3,6	2,0
	55-65*	328	337	360	9 926	9 125	19 051	3,3	3,7	1,9
	16-65*	1 636	1 755	1 944	52 757	52 971	105 728	3,1	3,3	1,8
Södermalm	16-24	128	127	142	5 215	5 050	10 265	2,5	2,5	1,4
	25-54	1 321	1 318	1 509	29 088	28 878	57 966	4,5	4,6	2,6
	55-65*	410	366	405	10 186	9 377	19 563	4,0	3,9	2,1
	16-65*	1 859	1 811	2 056	44 489	43 305	87 794	4,2	4,2	2,3
Enskede-Årsta-Vantör	16-24	173	188	209	4 529	4 831	9 360	3,8	3,9	2,2
	25-54	1 713	1 652	1 775	25 224	25 732	50 956	6,8	6,4	3,5
	55-65*	297	280	300	6 115	6 090	12 205	4,9	4,6	2,5
	16-65*	2 183	2 120	2 284	35 868	36 653	72 521	6,1	5,8	3,1
Skarpnäck	16-24	67	67	79	2 051	2 152	4 203	3,3	3,1	1,9
	25-54	565	586	647	11 080	10 517	21 597	5,1	5,6	3,0
	55-65*	146	110	121	3 258	2 839	6 097	4,5	3,9	2,0
	16-65*	778	763	847	16 389	15 508	31 897	4,7	4,9	2,7
Farsta	16-24	125	110	126	2 872	3 070	5 942	4,4	3,6	2,1
	25-54	866	804	865	13 972	13 611	27 583	6,2	5,9	3,1
	55-65*	190	196	215	3 701	3 577	7 278	5,1	5,5	3,0
	16-65*	1 181	1 110	1 206	20 545	20 258	40 803	5,7	5,5	3,0
Hägersten-Älvsjö	16-24	154	165	196	5 216	5 178	10 394	3,0	3,2	1,9
	25-54	1 489	1 404	1 538	30 978	30 259	61 237	4,8	4,6	2,5
	55-65*	319	317	309	7 204	6 788	13 992	4,4	4,7	2,2
	16-65*	1 962	1 886	2 043	43 398	42 225	85 623	4,5	4,5	2,4

fortsättning Tabell 14 Andelen öppet arbetslösa av befolkningen i stadsdelsområdena efter ålder över sista juli 2023

	Ålder	Öppet arbetslösa			Befolkning			% av befolkningen		
		jul-23	jun-23	jul-23	jul-23	jun-23	jul-23	jul-23	jun-23	jul-23
Skärholmen	16-24	97	126	118	85 599	87 528	87 557	0,1	0,1	0,1
	25-54	922	780	818	13 781	14 061	14 120	6,7	5,5	5,8
	55-65*	152	143	140	4 613	4 666	4 640	3,3	3,1	3,0
	16-65*	1 171	1 049	1 076	4 108	4 566	4 554	28,5	23,0	23,6
Ej skrivna i Stockholms stad	16-24	115	124	144	-	-	-	-	-	-
	25-54	988	1 104	1 220	-	-	-	-	-	-
	55-65*	134	143	145	-	-	-	-	-	-
	16-65*	1 237	1 371	1 509	-	-	-	-	-	-
Hela staden	16-24	1 575	1 639	1 799	62 525	64 608	64 716	2,5	2,5	2,8
	25-54	14 596	13 818	15 125	379 652	381 280	380 858	3,8	3,6	4,0
	55-65*	2 980	2 816	2 975	124 492	125 030	124 996	2,4	2,3	2,4
	16-65*	19 151	18 273	19 899	110 913	121 649	121 654	17,3	15,0	16,4

*Åldersurvalet är 16 - 64 år t.o.m. period 2022-12. F.r.o.m jan 2023 sker redovisningen 16-65 år pga av den höjda pensionsåldern till 66 år.

Tabell 15 Andelen långtidsarbetslösa¹ av öppet arbetslösa 16-65* år i stadsdelsområdena över tid

	Öppet arbetslösa			.. därav långtidsarbetslösa			Långtidsarbetslösas andel av öppet arbetslösa (%)		
	jul-23	jun-23	jul-22	jul-23	jun-23	jul-22	jul-23	jun-23	jul-22
Järva	3 080	2 892	3 280	990	946	1 136	32,1	32,7	34,6
Hässelby-Vällingby	1 810	1 697	1 979	454	411	652	25,1	24,2	32,9
Bromma	1 046	927	1 009	146	147	231	14,0	15,9	22,9
Kungsholmen	998	892	876	116	116	172	11,6	13,0	19,6
Norra innerstaden	1 944	1 755	1 636	253	231	351	13,0	13,2	21,5
Södermalm	2 056	1 811	1 859	299	279	416	14,5	15,4	22,4
Enskede-Årsta-Vantör	2 284	2 120	2 183	417	418	540	18,3	19,7	24,7
Skarpnäck	847	763	778	122	115	165	14,4	15,1	21,2
Farsta	1 206	1 110	1 181	234	231	307	19,4	20,8	26,0
Hägersten-Älvsjö	2 043	1 886	1 962	285	300	386	14,0	15,9	19,7
Skärholmen	1 076	1 049	1 171	225	239	376	20,9	22,8	32,1
Ej skrivna i Stockholms stad	1 509	1 371	1 237	329	331	396	21,8	24,1	32,0
Hela staden	19 899	18 273	19 151	3 870	3 764	5 128	19,4	20,6	26,8

¹ Arbetslösa som varit anmälda på Arbetsförmedlingen i minst 12 månader om de är 25 år eller äldre, och under den tiden inte haft ett arbete eller deltagit i ett program med aktivitetsstöd. Ungdomar under 25 år räknas som långtidsarbetslösa efter 6 månader.

*Åldersurvalet är 16 - 64 år t.o.m. period 2022-12. F.r.o.m jan 2023 sker redovisningen 16-65 år pga av den höjda pensionsåldern till 66 år.

Tabell 16 Andelen öppet arbetslösa av befolkningen i stadsdelsområdena efter ålder och födelseland - kvarstående sista juli 2023

	Ålder	Öppet arbetslösa			Befolkning			% av befolkningen		
		Sv.född	Utl.född	Samtliga	Sv.född	Utl.född	Samtliga	Sv.född	Utl.född	Samtliga
Järva	16-24	161	176	337	7 178	4 312	11 490	2,2	4,1	2,9
	25-54	408	1 958	2 366	11 808	28 427	40 235	3,5	6,9	5,9
	55-65*	41	336	377	2 642	7 725	10 367	1,6	4,3	3,6
	16-65*	610	2 470	3 080	21 628	40 464	62 092	2,8	6,1	5,0
Hässelby-Vällingby	16-24	114	62	176	5 940	2 158	8 098	1,9	2,9	2,2
	25-54	417	985	1 402	16 469	16 576	33 045	2,5	5,9	4,2
	55-65*	82	150	232	5 107	3 858	8 965	1,6	3,9	2,6
	16-65*	613	1 197	1 810	27 516	22 592	50 108	2,2	5,3	3,6
Bromma	16-24	69	24	93	6 946	1 000	7 946	1,0	2,4	1,2
	25-54	460	314	774	27 971	9 506	37 477	1,6	3,3	2,1
	55-65*	127	52	179	8 157	1 818	9 975	1,6	2,9	1,8
	16-65*	656	390	1 046	43 074	12 324	55 398	1,5	3,2	1,9
Kungsholmen	16-24	48	19	67	4 219	699	4 918	1,1	2,7	1,4
	25-54	512	227	739	26 945	8 294	35 239	1,9	2,7	2,1
	55-65*	152	40	192	7 977	1 630	9 607	1,9	2,5	2,0
	16-65*	712	286	998	39 141	10 623	49 764	1,8	2,7	2,0
Norra innerstaden	16-24	89	23	112	11 773	2 714	14 487	0,8	0,8	0,8
	25-54	984	488	1 472	53 216	18 974	72 190	1,8	2,6	2,0
	55-65*	274	86	360	15 829	3 222	19 051	1,7	2,7	1,9
	16-65*	1 347	597	1 944	80 818	24 910	105 728	1,7	2,4	1,8
Södermalm	16-24	109	33	142	8 984	1 281	10 265	1,2	2,6	1,4
	25-54	1 080	429	1 509	45 243	12 723	57 966	2,4	3,4	2,6
	55-65*	349	56	405	16 521	3 042	19 563	2,1	1,8	2,1
	16-65*	1 538	518	2 056	70 748	17 046	87 794	2,2	3,0	2,3
Enskede-Årsta-Vantör	16-24	149	60	209	7 309	2 051	9 360	2,0	2,9	2,2
	25-54	808	967	1 775	32 404	18 552	50 956	2,5	5,2	3,5
	55-65*	148	152	300	8 026	4 179	12 205	1,8	3,6	2,5
	16-65*	1 105	1 179	2 284	47 739	24 782	72 521	2,3	4,8	3,1
Skarpnäck	16-24	54	25	79	3 500	703	4 203	1,5	3,6	1,9
	25-54	394	253	647	16 004	5 593	21 597	2,5	4,5	3,0
	55-65*	68	53	121	4 565	1 532	6 097	1,5	3,5	2,0
	16-65*	516	331	847	24 069	7 828	31 897	2,1	4,2	2,7
Farsta	16-24	90	36	126	4 830	1 112	5 942	1,9	3,2	2,1
	25-54	439	426	865	18 523	9 060	27 583	2,4	4,7	3,1
	55-65*	120	95	215	4 907	2 371	7 278	2,4	4,0	3,0
	16-65*	649	557	1 206	28 260	12 543	40 803	2,3	4,4	3,0
Hägersten-Älvsjö	16-24	151	45	196	9 004	1 390	10 394	1,7	3,2	1,9
	25-54	949	589	1 538	45 376	15 861	61 237	2,1	3,7	2,5
	55-65*	207	102	309	10 939	3 053	13 992	1,9	3,3	2,2
	16-65*	1 307	736	2 043	65 319	20 304	85 623	2,0	3,6	2,4

Tabell 16 Andelen öppet arbetslösa av befolkningen i stadsdelsområdena efter ålder och födelseland - kvarstående sista juli 2023

	Ålder	Öppet arbetslösa			Befolkning			% av befolkningen		
		Sv.född	Utl.född	Samtliga	Sv.född	Utl.född	Samtliga	Sv.född	Utl.född	Samtliga
Skärholmen	16-24	72	46	118	2 836	1 493	4 329	2,5	3,1	2,7
	25-54	186	632	818	5 394	10 971	16 365	3,4	5,8	5,0
	55-65*	22	118	140	1 074	3 480	4 554	2,0	3,4	3,1
	16-65*	280	796	1 076	9 304	15 944	25 248	3,0	5,0	4,3
Ej skrivna i Stockholms stad	16-24	73	71	144	-	-	-	-	-	-
	25-54	429	791	1 220	-	-	-	-	-	-
	55-65*	77	68	145	-	-	-	-	-	-
	16-65*	579	930	1 509	-	-	-	-	-	-
Hela staden	16-24	1 179	620	1 799	72 519	18 913	91 432	1,6	3,3	2,0
	25-54	7 066	8 059	15 125	299 353	154 537	453 890	2,4	5,2	3,3
	55-65*	1 667	1 308	2 975	85 744	35 910	121 654	1,9	3,6	2,4
	16-65*	9 912	9 987	19 899	457 616	209 360	666 976	2,2	4,8	3,0

*Åldersurvalet är 16 - 64 år t.o.m. period 2022-12. F.r.o.m jan 2023 sker redovisningen 16-65 år pga av den höjda pensionsåldern till 66 år.

Tabell 17 Antalet öppet arbetslösa efter födelseland i stadsdelsområdena, 16-65* år - kvarstående sista juli 2023

	Sverige		Norden (exkl Sv)		EU (exkl Norden)		Övriga Europa (exkl Norden och EU)		Övriga världen (exkl Europa)		Totalt	
	Antal	%	Antal	%	Antal	%	Antal	%	Antal	%	Antal	%
Järva	610	19,8	14	0,5	129	4,2	174	5,6	2 153	69,9	3 080	100,0
Hässelby-Vällingby	613	33,9	18	1,0	139	7,7	154	8,5	886	49,0	1 810	100,0
Bromma	656	62,7	20	1,9	67	6,4	71	6,8	232	22,2	1 046	100,0
Kungsholmen	712	71,3	16	1,6	45	4,5	67	6,7	158	15,8	998	100,0
Norra innerstaden	1 347	69,3	31	1,6	111	5,7	104	5,3	351	18,1	1 944	100,0
Södermalm	1 538	74,8	29	1,4	101	4,9	81	3,9	307	14,9	2 056	100,0
Enskede-Årsta-Vantör	1 105	48,4	24	1,1	129	5,6	206	9,0	820	35,9	2 284	100,0
Skarpnäck	516	60,9	13	1,5	40	4,7	69	8,1	209	24,7	847	100,0
Farsta	649	53,8	12	1,0	55	4,6	83	6,9	407	33,7	1 206	100,0
Hägersten-Älvsjö	1 307	64,0	33	1,6	108	5,3	132	6,5	463	22,7	2 043	100,0
Skärholmen	280	26,0	7	0,7	75	7,0	109	10,1	605	56,2	1 076	100,0
Ej skrivna i Stockholms sta	579	38,4	16	1,1	80	5,3	126	8,3	708	46,9	1 509	100,0
Hela staden	9 912	49,8	233	1,2	1 079	5,4	1 376	6,9	7 299	36,7	19 899	100,0

*Åldersurvalet är 16 - 64 år t.o.m. period 2022-12. F.r.o.m jan 2023 sker redovisningen 16-65 år pga av den höjda pensionsåldern till 66 år.

Tabell 18 Antalet arbetssökande 16-64 år som är nyanlända¹ i stadsdelsområdena över tid

	Samtliga sökande			.. därav öppet arbetslösa		
	jul-23	jun-23	jul-22	jul-23	jun-23	jul-22
Järva	527	523	569	167	156	186
Hässelby-Vällingby	376	369	354	93	78	98
Bromma	37	38	74	21	18	48
Kungsholmen	39	39	56	15	15	29
Norra innerstaden	61	65	68	33	34	34
Södermalm	105	108	110	22	18	36
Enskede-Årsta-Vantör	263	254	263	94	94	93
Skarpnäck	57	49	54	27	20	20
Farsta	86	79	96	39	34	45
Hägersten-Älvsjö	151	153	236	49	51	74
Skärholmen	161	157	166	64	61	64
Ej skrivna i Stockholms stad	190	174	144	50	45	46
Hela staden	2 053	2 008	2 190	674	624	773

¹ Nyanländ är man 3 år efter första folkbokföringen i Sverige.

*Åldersurvalet är 16 - 64 år t.o.m. period 2022-12. F.r.o.m jan 2023 sker redovisningen 16-65 år pga av den höjda pensionsåldern till 66 år.

Tabell 19 Antalet öppet arbetslösa 16-65* år efter kassatillhörighet i stadsdelsområdena - kvarstående sista juli 2023

	Kassatillhörighet		Alfa	Ingen kassatillhörighet		Totalt		
	A-kassa							
	Antal	% av öppet arbetslösa	Antal	% av öppet arbetslösa	Antal	% av öppet arbetslösa	Antal	% av öppet arbetslösa
Järva	1 687	54,8	410	13,3	983	31,9	3 080	100,0
Hässelby-Vällingby	971	53,6	276	15,2	563	31,1	1 810	100,0
Bromma	674	64,4	148	14,1	224	21,4	1 046	100,0
Kungsholmen	740	74,1	104	10,4	154	15,4	998	100,0
Norra innerstaden	1 378	70,9	253	13,0	313	16,1	1 944	100,0
Södermalm	1 499	72,9	252	12,3	305	14,8	2 056	100,0
Enskede-Årsta-Vantör	1 351	59,2	328	14,4	605	26,5	2 284	100,0
Skarpnäck	546	64,5	110	13,0	191	22,6	847	100,0
Farsta	720	59,7	181	15,0	305	25,3	1 206	100,0
Hägersten-Älvsjö	1 324	64,8	251	12,3	468	22,9	2 043	100,0
Skärholmen	585	54,4	153	14,2	338	31,4	1 076	100,0
Ej skrivna i Stockholms stad	785	52,0	225	14,9	499	33,1	1 509	100,0
Hela staden	12 260	61,6	2 691	13,5	4 948	24,9	19 899	100,0

*Åldersurvalet är 16 - 64 år t.o.m. period 2022-12. F.r.o.m jan 2023 sker redovisningen 16-65 år pga av den höjda pensionsåldern till 66 år.

Tabell 20 Antalet öppet sökande 16-65* år som fått arbete¹ samt kvarstående arbetslösa i stadsdelsområdena över tid

	Sökande som fått arbete			Öppet Arbetslösa		
	jul-23	jun-23	jul-22	jul-23	jun-23	jul-22
Järva	223	250	245	3 080	2 892	3 280
Hässelby-Vällingby	118	179	167	1 810	1 697	1 979
Bromma	76	101	93	1 046	927	1 009
Kungsholmen	70	90	75	998	892	876
Norra innerstaden	124	158	123	1 944	1 755	1 636
Södermalm	158	222	194	2 056	1 811	1 859
Enskede-Årsta-Vantör	180	246	208	2 284	2 120	2 183
Skarpnäck	67	117	66	847	763	778
Farsta	104	137	104	1 206	1 110	1 181
Hägersten-Älvsjö	164	236	158	2 043	1 886	1 962
Skärholmen	107	138	97	1 076	1 049	1 171
Ej skrivna i Stockholms stad	114	139	129	1 509	1 371	1 237
Hela staden	1 505	2 013	1 659	19 899	18 273	19 151

1 Tillståndsförändring där det nya tillståndet innebär att man befinner sig i arbete enligt arbetsförmedlingens definition. En person har arbete om personen befinner sig i någon sökandekategori som innebär arbete eller om personen är avaktualiserad med en kod som innebär arbete.

*Åldersurvalet är 16 - 64 år t.o.m. period 2022-12. F.r.o.m jan 2023 sker redovisningen 16-65 år pga av den höjda pensionsåldern till 66 år.

Tabell 21 Antalet långtidsarbetslösa¹ 16-65* år som fått arbete² samt kvarstående arbetslösa i stadsdelsområdena över tid

	Långtidsarbetslösa som fått arbete			Antalet långtidsarbetslösa		
	jul-23	jun-23	jul-22	jul-23	jun-23	jul-22
Järva	4	2	8	990	946	1 136
Hässelby-Vällingby	0	9	4	454	411	652
Bromma	1	1	2	146	147	231
Kungsholmen	0	1	1	116	116	172
Norra innerstaden	0	2	0	253	231	351
Södermalm	3	2	2	299	279	416
Enskede-Årsta-Vantör	2	1	7	417	418	540
Skarpnäck	1	3	2	122	115	165
Farsta	4	7	3	234	231	307
Hägersten-Älvsjö	4	3	3	285	300	386
Skärholmen	2	2	2	225	239	376
stad	3	3	3	329	331	396
Samtliga	24	36	37	3 870	3 764	5 128

1 Öppet Arbetslösa som varit anmälda på Arbetsförmedlingen i minst 12 månader om de är 25 år eller äldre, och under den tiden inte haft ett arbete eller deltagit i ett program med aktivitetsstöd. Ungdomar under 25 år räknas som långtidsarbetslösa efter 6 månader.

2 Tillståndsförändring där det nya tillståndet innebär att man befinner sig i arbete enligt arbetsförmedlingens definition. En person har arbete om personen befinner sig i någon sökandekategori som innebär arbete eller om personen är avaktualiserad med en kod som innebär arbete.

*Åldersurvalet är 16 - 64 år t.o.m. period 2022-12. F.r.o.m jan 2023 sker redovisningen 16-65 år pga av den höjda pensionsåldern till 66 år.

Tabell 22 Antalet sökande 16-65* år som fått arbete¹ eller är kvarstående arbetslösa efter födelseland i stadsdelsområdena - sista juli 2023

	Sökande som fått arbete			.. därav ej kvarvarande sökande hos AF ²			Öppet Arbetslösa		
	Svensk-födda	Utlands-födda	Samtliga	Svensk-födda	Utlands-födda	Samtliga	Svensk-födda	Utlands-födda	Samtliga
Järva	43	180	223	24	85	109	610	2 470	3 080
Hässelby-Vällingby	40	78	118	21	35	56	613	1 197	1 810
Bromma	47	29	76	26	10	36	656	390	1 046
Kungsholmen	50	20	70	30	8	38	712	286	998
Norra innerstaden	89	35	124	59	27	86	1 347	597	1 944
Södermalm	125	33	158	66	19	85	1 538	518	2 056
Enskede-Årsta-Vantör	89	91	180	40	35	75	1 105	1 179	2 284
Skarpnäck	43	24	67	19	15	34	516	331	847
Farsta	59	45	104	27	21	48	649	557	1 206
Hägersten-Älvsjö	105	59	164	53	28	81	1 307	736	2 043
Skärholmen	31	76	107	15	28	43	280	796	1 076
Ej skrivna i Stockholms stad	60	54	114	37	30	67	579	930	1 509
Hela Staden	781	724	1 505	417	341	758	9 912	9 987	19 899

1 Tillståndsförändring där det nya tillståndet innebär att man befinner sig i arbete enligt arbetsförmyndlingens definition. En person har arbete om personen befinner sig i någon sökandekategori som innebär arbete eller om personen är avaktualiserad med en kod som innebär arbete.

2 Har fått tillsvidare anställning, tidsbegränsad anställning, fortsatt anställning hos samma arbetsgivare eller anställning hos Samhall.

*Åldersurvalet är 16 - 64 år t.o.m. period 2022-12. F.r.o.m jan 2023 sker redovisningen 16-65 år pga av den höjda pensionsåldern till 66 år.

Tabell 23 Antalet öppet arbetslösa 16-65* år som fått arbete¹ efter kassatillhörighet i stadsdelsområdena - sista juli 2023

	Kassatillhörighet		Alfa	Ingen kassatillhörighet		Totalt			
	A-kassa			Antal	% av antal arbetslösa	Antal	% av antal arbetslösa	Antal	% av antal arbetslösa
	Antal	% av antal arbetslösa							
Järva	137	61,4	31	13,9	55	24,7	223	100,0	
Hässelby-Vällingby	79	66,9	17	14,4	22	18,6	118	100,0	
Bromma	55	72,4	9	11,8	12	15,8	76	100,0	
Kungsholmen	48	68,6	7	10,0	15	21,4	70	100,0	
Norra innerstaden	88	71,0	16	12,9	20	16,1	124	100,0	
Södermalm	118	74,7	15	9,5	25	15,8	158	100,0	
Enskede-Årsta-Vantör	107	59,4	24	13,3	49	27,2	180	100,0	
Skarpnäck	49	73,1	10	14,9	8	11,9	67	100,0	
Farsta	61	58,7	16	15,4	27	26,0	104	100,0	
Hägersten-Älvsjö	88	53,7	38	23,2	38	23,2	164	100,0	
Skärholmen	63	58,9	17	15,9	27	25,2	107	100,0	
Ej skrivna i Stockholms stad	69	60,5	15	13,2	30	26,3	114	100,0	
Hela staden	962	63,9	215	14,3	328	21,8	1 505	100,0	

1 Tillståndsförändring där det nya tillståndet innebär att man befinner sig i arbete enligt arbetsförmyndlingens definition. En person har arbete om personen befinner sig i någon sökandekategori som innebär arbete eller om personen är avaktualiserad med en kod som innebär arbete.

*Åldersurvalet är 16 - 64 år t.o.m. period 2022-12. F.r.o.m jan 2023 sker redovisningen 16-65 år pga av den höjda pensionsåldern till 66 år.

Tabell 24 Tidsserie över antalet öppet arbetslösa i Hela staden och stadsdelsområdena, 16-65* år

Period	Järva	Hässelby-Vällingby	Bromma	Kungsholmen	Norra-innerstaden	Södermalm	Enskede-Årsta-Vantör	Skarpnäck	Farsta	Hägersten-Älvsjö	Skärholmen	Ej skrivna i staden	Hela staden
2020-07	5229	3211	2077	2133	4074	4237	4438	1634	2269	3860	2175	1919	37256
2020-08	5167	3181	2014	2054	3917	4024	4259	1578	2194	3745	2186	1924	36243
2020-09	5173	3176	1894	1917	3777	3720	4098	1506	2099	3526	2212	1887	34985
2020-10	4978	3047	1730	1789	3496	3450	3736	1384	1999	3212	2105	1871	32797
2020-11	4818	2905	1639	1659	3348	3237	3502	1265	1864	3034	1990	1760	31021
2020-12	4646	2762	1561	1585	3125	3126	3404	1219	1814	2937	1881	1720	29780
2021-01	4592	2701	1555	1582	3050	3023	3416	1217	1846	2908	1859	1704	29453
2021-02	4438	2563	1411	1447	2776	2821	3254	1154	1763	2727	1747	1718	27819
2021-03	4221	2327	1257	1331	2509	2550	3016	1039	1613	2434	1618	1629	25544
2021-04	4099	2198	1152	1204	2283	2302	2814	946	1492	2228	1494	1603	23815
2021-05	4141	2155	1139	1140	2170	2263	2674	896	1444	2184	1455	1603	23264
2021-06	4191	2254	1172	1166	2193	2382	2782	964	1555	2327	1513	1648	24147
2021-07	4224	2312	1271	1205	2221	2401	2836	1036	1568	2445	1565	1507	24591
2021-08	4295	2312	1195	1118	2072	2258	2740	933	1497	2265	1577	1422	23684
2021-09	4189	2280	1099	1039	1933	2078	2658	864	1425	2120	1516	1375	22576
2021-10	4060	2242	1057	967	1831	1971	2508	839	1380	1972	1474	1342	21643
2021-11	4038	2257	1020	951	1720	1888	2397	843	1323	1873	1370	1294	20974
2021-12	3914	2221	1021	933	1691	1936	2377	835	1299	1900	1357	1264	20748
2022-01	3883	2246	1036	902	1674	1943	2355	782	1302	1891	1336	1221	20571
2022-02	3724	2153	983	881	1605	1860	2266	737	1248	1787	1308	1264	19816
2022-03	3576	1978	926	791	1499	1754	2149	709	1153	1728	1258	1194	18715
2022-04	3339	1892	896	773	1453	1679	2080	684	1126	1700	1227	1134	17983
2022-05	3253	1844	890	766	1428	1597	1975	639	1049	1677	1174	1099	17391
2022-06	3245	1923	965	857	1558	1762	2122	714	1117	1852	1176	1179	18470
2022-07	3280	1979	1009	876	1636	1859	2183	778	1181	1962	1171	1237	19151
2022-08	3219	2010	987	835	1653	1797	2133	766	1148	1875	1212	1365	19000
2022-09	3161	1970	964	825	1562	1737	2062	735	1151	1832	1198	1418	18615
2022-10	3203	1904	909	802	1537	1731	2005	722	1120	1746	1128	1503	18310
2022-11	3113	1814	877	750	1504	1661	1908	648	1071	1638	1055	1405	17444
2022-12	3057	1747	867	767	1554	1688	1965	681	1126	1648	1057	1401	17558
2023-01	3129	1761	892	779	1616	1722	2015	723	1076	1692	1072	1446	17923
2023-02	3015	1676	884	760	1606	1721	2010	718	1085	1705	1086	1403	17669
2023-03	2920	1632	849	749	1594	1654	1989	699	1066	1668	1045	1385	17250
2023-04	2940	1579	848	760	1578	1616	1971	672	1042	1638	1003	1339	16986
2023-05	2870	1575	837	762	1610	1621	1950	673	1007	1663	1018	1314	16900
2023-06	2892	1697	927	892	1755	1811	2120	763	1110	1886	1049	1371	18273
2023-07	3080	1810	1046	998	1944	2056	2284	847	1206	2043	1076	1509	19899

*Åldersurvalet är 16 - 64 år t.o.m. period 2022-12. F.r.o.m jan 2023 sker redovisningen 16-65 år pga av den höjda pensionsåldern till 66 år.

Tabell 25 Tidsserie över antalet personer i program med aktivitetsstöd i Hela staden och stadsdelområdena, 16-65* år

Period	Järva	Hässelby- Vällingby	Bromma	Kungs- holmen	Norra- innerstaden	Söder- malm	Enskede- Årsta-Vantör	Skarp- näck	Farsta	Hägersten- Älvsjö	Skär- holmen	Ej skrivna i staden	Hela staden
2020-07	2565	1507	515	361	735	1054	1644	493	899	1059	931	1372	13135
2020-08	2683	1553	519	356	763	1088	1680	513	917	1096	942	1422	13532
2020-09	2790	1602	533	376	770	1091	1733	534	922	1152	963	1389	13855
2020-10	2866	1664	581	407	848	1160	1790	553	922	1229	989	1394	14403
2020-11	2983	1769	625	466	925	1258	1883	605	974	1332	1056	1475	15351
2020-12	3239	1923	735	554	1108	1397	2047	659	1055	1473	1170	1586	16946
2021-01	3379	2004	741	573	1152	1412	2064	674	1063	1525	1206	1636	17429
2021-02	3494	2037	761	619	1199	1433	2135	691	1100	1595	1305	1703	18072
2021-03	3647	2124	810	628	1264	1491	2243	730	1153	1639	1390	1804	18923
2021-04	3692	2177	829	643	1293	1520	2270	749	1174	1694	1446	1835	19322
2021-05	3629	2153	792	617	1245	1473	2210	735	1140	1648	1395	1833	18870
2021-06	3560	2056	752	606	1152	1432	2105	691	1096	1580	1338	1778	18146
2021-07	3542	2047	721	587	1119	1403	2047	668	1082	1544	1307	1303	17370
2021-08	3431	1962	667	574	1021	1328	1998	645	1027	1495	1233	1043	16424
2021-09	3355	1838	650	533	986	1278	1918	640	989	1411	1216	907	15721
2021-10	3304	1774	613	512	912	1226	1850	611	951	1359	1163	827	15102
2021-11	3238	1725	601	495	869	1191	1858	600	945	1325	1144	766	14757
2021-12	3267	1707	595	478	863	1160	1853	581	935	1326	1163	743	14671
2022-01	3317	1731	581	470	866	1142	1857	590	924	1325	1185	732	14720
2022-02	3432	1789	591	476	877	1164	1892	585	934	1348	1207	749	15044
2022-03	3514	1822	601	478	887	1160	1901	586	951	1347	1221	762	15230
2022-04	3545	1799	604	464	862	1148	1883	582	945	1323	1206	754	15115
2022-05	3545	1770	573	450	837	1151	1834	585	942	1292	1201	767	14947
2022-06	3529	1751	566	444	789	1121	1756	572	922	1298	1179	800	14727
2022-07	3524	1765	564	440	791	1104	1728	570	923	1273	1156	788	14626
2022-08	3576	1759	552	436	761	1095	1743	548	920	1230	1112	878	14610
2022-09	3571	1777	547	428	772	1053	1759	537	891	1217	1108	927	14587
2022-10	3577	1791	553	433	789	1076	1744	535	870	1252	1110	957	14687
2022-11	3601	1825	566	452	804	1103	1761	530	882	1256	1137	928	14845
2022-12	3630	1846	574	455	816	1118	1713	525	862	1275	1132	914	14860
2023-01	3555	1823	576	457	811	1132	1688	522	880	1259	1113	898	14714
2023-02	3626	1851	585	465	831	1190	1735	529	902	1276	1117	884	14991
2023-03	3589	1833	576	459	848	1213	1732	538	906	1282	1129	941	15046
2023-04	3545	1796	580	446	850	1185	1723	554	908	1274	1129	914	14904
2023-05	3525	1794	593	441	843	1198	1699	554	905	1246	1086	914	14798
2023-06	3541	1812	593	428	848	1186	1648	529	857	1205	1071	887	14605
2023-07	3460	1782	579	425	829	1177	1613	515	851	1217	1051	877	14376

*Åldersurvalet är 16 - 64 år t.o.m. period 2022-12. F.r.o.m jan 2023 sker redovisningen 16-65 år pga av den höjda pensionsåldern till 66 år.

Tabell 26 Tidsserie över summan av antalet öppet arbetslösa och i program med aktivitetsstöd i Hela staden och stadsdelområdena, 16-65* år

Period	Järva	Hässelby- Vällingby	Bromma	Kungs- holmen	Norra- innerstaden	Söder- malm	Enskede-Årsta- Vantör	Skarp- näck	Farsta	Hägersten- Älvsjö	Skär- holmen	Ej skrivna i staden	Hela staden
2020-07	7794	4718	2592	2494	4809	5291	6082	2127	3168	4919	3106	3291	50391
2020-08	7850	4734	2533	2410	4680	5112	5939	2091	3111	4841	3128	3346	49775
2020-09	7963	4778	2427	2293	4547	4811	5831	2040	3021	4678	3175	3276	48840
2020-10	7844	4711	2311	2196	4344	4610	5526	1937	2921	4441	3094	3265	47200
2020-11	7801	4674	2264	2125	4273	4495	5385	1870	2838	4366	3046	3235	46372
2020-12	7885	4685	2296	2139	4233	4523	5451	1878	2869	4410	3051	3306	46726
2021-01	7971	4705	2296	2155	4202	4435	5480	1891	2909	4433	3065	3340	46882
2021-02	7932	4600	2172	2066	3975	4254	5389	1845	2863	4322	3052	3421	45891
2021-03	7868	4451	2067	1959	3773	4041	5259	1769	2766	4073	3008	3433	44467
2021-04	7791	4375	1981	1847	3576	3822	5084	1695	2666	3922	2940	3438	43137
2021-05	7770	4308	1931	1757	3415	3736	4884	1631	2584	3832	2850	3436	42134
2021-06	7751	4310	1924	1772	3345	3814	4887	1655	2651	3907	2851	3426	42293
2021-07	7766	4359	1992	1792	3340	3804	4883	1704	2650	3989	2872	2810	41961
2021-08	7726	4274	1862	1692	3093	3586	4738	1578	2524	3760	2810	2465	40108
2021-09	7544	4118	1749	1572	2919	3356	4576	1504	2414	3531	2732	2282	38297
2021-10	7364	4016	1670	1479	2743	3197	4358	1450	2331	3331	2637	2169	36745
2021-11	7276	3982	1621	1446	2589	3079	4255	1443	2268	3198	2514	2060	35731
2021-12	7181	3928	1616	1411	2554	3096	4230	1416	2234	3226	2520	2007	35419
2022-01	7200	3977	1617	1372	2540	3085	4212	1372	2226	3216	2521	1953	35291
2022-02	7156	3942	1574	1357	2482	3024	4158	1322	2182	3135	2515	2013	34860
2022-03	7090	3800	1527	1269	2386	2914	4050	1295	2104	3075	2479	1956	33945
2022-04	6884	3691	1500	1237	2315	2827	3963	1266	2071	3023	2433	1888	33098
2022-05	6798	3614	1463	1216	2265	2748	3809	1224	1991	2969	2375	1866	32338
2022-06	6774	3674	1531	1301	2347	2883	3878	1286	2039	3150	2355	1979	33197
2022-07	6804	3744	1573	1316	2427	2963	3911	1348	2104	3235	2327	2025	33777
2022-08	6795	3769	1539	1271	2414	2892	3876	1314	2068	3105	2324	2243	33610
2022-09	6732	3747	1511	1253	2334	2790	3821	1272	2042	3049	2306	2345	33202
2022-10	6780	3695	1462	1235	2326	2807	3749	1257	1990	2998	2238	2460	32997
2022-11	6714	3639	1443	1202	2308	2764	3669	1178	1953	2894	2192	2333	32289
2022-12	6687	3593	1441	1222	2370	2806	3678	1206	1988	2923	2189	2315	32418
2023-01	6684	3584	1468	1236	2427	2854	3703	1245	1956	2951	2185	2344	32637
2023-02	6641	3527	1469	1225	2437	2911	3745	1247	1987	2981	2203	2287	32660
2023-03	6509	3465	1425	1208	2442	2867	3721	1237	1972	2950	2174	2326	32296
2023-04	6485	3375	1428	1206	2428	2801	3694	1226	1950	2912	2132	2253	31890
2023-05	6395	3369	1430	1203	2453	2819	3649	1227	1912	2909	2104	2228	31698
2023-06	6433	3509	1520	1320	2603	2997	3768	1292	1967	3091	2120	2258	32878
2023-07	6540	3592	1625	1423	2773	3233	3897	1362	2057	3260	2127	2386	34275

*Åldersurvalet är 16 - 64 år t.o.m. period 2022-12. F.r.o.m jan 2023 sker redovisningen 16-65 år pga av den höjda pensionsåldern till 66 år.

Tabell 27 Tidsserie över antalet unga öppet arbetslösa i Hela staden och stadsdelområdena, 18-24 år

Period	Järva	Hässelby- Vällingby	Bromma	Kungs- holmen	Norra- innerstaden	Söder- malm	Enskede- Årsta-Vantör	Skarp- näck	Farsta	Hägersten- Älvsjö	Skär- holmen	Ej skrivna i staden	Hela staden
2020-07	684	405	207	172	335	409	448	177	267	408	219	166	3897
2020-08	676	399	203	139	271	370	388	153	235	391	217	161	3603
2020-09	723	425	181	129	217	302	394	140	200	357	244	130	3442
2020-10	632	341	140	111	181	247	278	99	176	271	177	127	2780
2020-11	579	319	113	91	165	215	253	90	157	238	166	114	2500
2020-12	547	290	112	98	141	205	232	89	140	204	136	107	2301
2021-01	545	273	116	98	150	210	264	90	132	211	151	111	2351
2021-02	535	244	107	78	145	185	238	87	128	206	146	111	2210
2021-03	503	189	95	77	129	155	217	85	121	179	141	109	2000
2021-04	500	176	86	71	122	132	197	67	115	163	133	111	1873
2021-05	515	191	91	67	121	162	195	64	100	165	117	124	1912
2021-06	574	261	116	98	147	206	254	88	158	218	143	143	2406
2021-07	579	275	116	102	136	213	252	94	142	216	154	147	2426
2021-08	591	292	114	90	120	206	252	86	136	216	146	150	2399
2021-09	555	255	98	75	103	184	211	65	118	189	123	125	2101
2021-10	495	210	70	67	90	155	179	63	109	148	103	117	1806
2021-11	465	192	66	63	79	133	150	55	98	123	91	119	1634
2021-12	459	183	59	48	73	132	141	47	92	95	100	102	1531
2022-01	484	185	61	48	79	135	140	40	100	111	98	94	1575
2022-02	460	195	62	48	75	134	130	48	86	104	99	119	1560
2022-03	432	188	57	48	78	129	132	52	84	121	82	115	1518
2022-04	391	159	44	42	75	120	130	54	87	117	74	107	1400
2022-05	348	147	49	37	60	98	111	53	81	102	76	100	1262
2022-06	324	169	67	48	82	131	152	58	107	146	81	117	1482
2022-07	330	190	67	44	80	127	171	66	124	152	97	113	1561
2022-08	355	207	71	51	92	155	180	80	131	180	112	129	1743
2022-09	353	196	65	58	87	142	175	75	126	190	104	138	1709
2022-10	370	175	61	54	86	138	172	66	101	163	93	153	1632
2022-11	364	174	62	43	82	136	163	59	101	147	90	142	1563
2022-12	360	169	56	39	79	117	154	46	103	147	83	151	1504
2023-01	358	183	64	40	85	98	154	52	94	147	96	153	1524
2023-02	350	174	65	35	78	101	157	54	102	152	91	137	1496
2023-03	324	159	57	33	86	104	136	51	102	143	86	123	1404
2023-04	319	155	55	35	80	92	137	44	95	115	106	126	1359
2023-05	303	151	54	38	83	100	132	52	78	113	109	111	1324
2023-06	315	176	76	62	98	126	186	67	109	163	124	124	1626
2023-07	336	175	93	66	112	141	208	79	125	193	116	141	1785

Tabell 28 Tidsserie över summan av antalet öppet arbetslösa och i program med aktivitetsstöd i Hela staden och stadsdelområdena, 18-24 år

Period	Järva	Hässelby- Vällingby	Bromma	Kungs- holmen	Norra- innerstaden	Söder- malm	Enskede- Årsta-Vantör	Skarp- näck	Farsta	Hägersten- Älvsjö	Skär- holmen	Ej skrivna i staden	Hela staden
2020-07	930	568	271	205	403	531	661	264	414	556	353	283	5439
2020-08	953	562	264	175	347	487	615	245	396	550	355	284	5233
2020-09	1041	601	239	165	297	429	623	232	363	529	384	252	5155
2020-10	967	544	204	149	264	375	512	196	332	459	323	250	4575
2020-11	923	521	184	136	250	348	492	189	313	433	321	240	4350
2020-12	916	501	188	146	236	358	482	184	308	410	310	251	4290
2021-01	916	463	187	144	234	348	499	176	288	409	317	259	4240
2021-02	915	436	179	121	223	319	479	176	284	400	317	272	4121
2021-03	921	390	169	124	199	285	459	170	267	370	312	280	3946
2021-04	900	383	154	113	190	255	443	152	262	356	305	281	3794
2021-05	910	376	146	104	187	255	432	149	236	355	282	296	3728
2021-06	963	435	168	135	205	308	485	167	289	409	305	305	4174
2021-07	964	453	169	136	190	323	485	176	281	405	320	287	4189
2021-08	965	454	157	119	168	298	474	161	252	392	297	271	4008
2021-09	912	401	145	105	150	273	418	138	234	341	273	248	3638
2021-10	844	345	121	93	132	244	378	131	222	310	241	233	3294
2021-11	802	327	111	89	117	222	349	116	216	279	218	225	3071
2021-12	781	331	99	76	106	218	337	112	209	259	231	195	2954
2022-01	773	323	100	73	111	216	327	98	208	249	220	180	2878
2022-02	748	328	101	75	103	213	316	98	189	243	216	205	2835
2022-03	738	325	105	74	107	203	309	98	181	257	201	203	2801
2022-04	695	293	93	66	105	191	292	100	179	246	186	194	2640
2022-05	652	277	89	64	93	174	269	98	169	233	182	184	2484
2022-06	632	307	107	74	114	205	291	105	192	274	176	207	2684
2022-07	636	330	103	69	112	202	305	114	212	279	182	201	2745
2022-08	650	345	105	75	126	225	322	130	219	288	196	228	2909
2022-09	633	339	100	77	122	211	309	120	213	292	189	237	2842
2022-10	642	313	91	70	117	210	304	113	183	273	172	268	2756
2022-11	640	309	93	62	113	209	297	109	181	253	173	251	2690
2022-12	636	310	87	57	113	208	289	96	181	258	160	255	2650
2023-01	619	322	95	55	118	190	289	93	170	255	164	250	2620
2023-02	630	321	99	54	116	201	298	96	181	251	169	238	2654
2023-03	597	299	89	52	125	201	268	91	178	233	167	231	2531
2023-04	578	293	85	50	122	177	268	87	167	209	183	230	2449
2023-05	553	287	79	54	121	183	245	90	152	205	185	209	2363
2023-06	582	314	102	77	141	209	301	95	177	245	203	216	2662
2023-07	595	315	123	79	157	221	324	106	189	268	190	224	2791

Tabell 29 Tidsserie över andelen öppet arbetslösa i befolkning 16-65* år i Hela staden och stadsdelsområdena

Period	Järva	Hässelby- Vällingby	Bromma	Kungs- holmen	Norra- innerstaden	Söder- malm	Enskede- Årsta-Vantör	Skarp- näck	Farsta	Hägersten- Älvsjö	Skär- holmen	Hela staden
2020-07	8,85	6,53	3,91	4,31	3,99	4,84	6,27	5,24	5,88	4,66	8,92	5,75
2020-08	8,77	6,48	3,79	4,15	3,83	4,60	6,02	5,06	5,68	4,52	8,98	5,59
2020-09	8,79	6,47	3,56	3,87	3,68	4,25	5,79	4,83	5,43	4,26	9,08	5,39
2020-10	8,45	6,21	3,25	3,60	3,39	3,95	5,28	4,43	5,17	3,88	8,65	5,05
2020-11	8,16	5,91	3,07	3,35	3,25	3,70	4,95	4,05	4,83	3,66	8,17	4,78
2020-12	7,87	5,63	2,93	3,20	3,04	3,59	4,81	3,92	4,70	3,55	7,74	4,59
2021-01	7,78	5,51	2,92	3,20	2,97	3,47	4,83	3,92	4,78	3,51	7,66	4,54
2021-02	7,51	5,23	2,65	2,93	2,70	3,24	4,60	3,72	4,56	3,29	7,20	4,29
2021-03	7,15	4,74	2,36	2,70	2,44	2,94	4,26	3,35	4,17	2,93	6,68	3,94
2021-04	6,94	4,48	2,16	2,44	2,22	2,65	3,98	3,06	3,85	2,68	6,18	3,68
2021-05	6,99	4,39	2,13	2,32	2,11	2,61	3,79	2,89	3,72	2,63	6,02	3,59
2021-06	7,06	4,58	2,18	2,37	2,14	2,75	3,94	3,11	4,01	2,81	6,27	3,73
2021-07	7,10	4,70	2,37	2,46	2,17	2,78	4,02	3,35	4,04	2,95	6,50	3,80
2021-08	7,21	4,70	2,23	2,28	2,02	2,61	3,88	3,03	3,85	2,74	6,55	3,66
2021-09	7,01	4,63	2,05	2,12	1,88	2,40	3,76	2,81	3,65	2,56	6,29	3,48
2021-10	6,78	4,55	1,97	1,96	1,77	2,28	3,55	2,73	3,52	2,38	6,12	3,33
2021-11	6,74	4,58	1,90	1,93	1,66	2,18	3,40	2,74	3,38	2,25	5,72	3,23
2021-12	6,53	4,50	1,90	1,90	1,63	2,24	3,36	2,72	3,32	2,29	5,64	3,19
2022-01	6,44	4,55	1,91	1,83	1,62	2,24	3,32	2,54	3,31	2,27	5,51	3,15
2022-02	6,17	4,36	1,81	1,79	1,55	2,15	3,19	2,39	3,17	2,14	5,39	3,04
2022-03	5,93	4,01	1,71	1,61	1,45	2,02	3,03	2,30	2,93	2,07	5,18	2,87
2022-04	5,52	3,83	1,65	1,57	1,40	1,94	2,92	2,22	2,86	2,03	5,06	2,76
2022-05	5,37	3,73	1,64	1,56	1,38	1,84	2,77	2,07	2,65	2,00	4,83	2,66
2022-06	5,36	3,88	1,77	1,75	1,51	2,04	2,96	2,31	2,81	2,21	4,83	2,83
2022-07	5,42	3,99	1,85	1,79	1,59	2,15	3,05	2,51	2,97	2,34	4,81	2,93
2022-08	5,30	4,06	1,81	1,70	1,60	2,08	2,97	2,47	2,89	2,24	4,98	2,91
2022-09	5,19	3,98	1,77	1,68	1,51	2,01	2,88	2,37	2,89	2,18	4,90	2,84
2022-10	5,25	3,84	1,67	1,63	1,48	2,00	2,80	2,32	2,81	2,08	4,60	2,79
2022-11	5,10	3,66	1,61	1,53	1,44	1,92	2,66	2,08	2,67	1,95	4,29	2,66
2022-12	5,00	3,52	1,59	1,56	1,49	1,95	2,75	2,19	2,81	1,96	4,29	2,67
2023-01	5,05	3,50	1,62	1,56	1,53	1,96	2,78	2,28	2,64	1,98	4,29	2,69
2023-02	4,87	3,34	1,60	1,52	1,52	1,95	2,77	2,26	2,66	2,00	4,34	2,65
2023-03	4,72	3,25	1,54	1,50	1,51	1,88	2,74	2,20	2,61	1,95	4,16	2,59
2023-04	4,74	3,15	1,54	1,52	1,49	1,84	2,72	2,11	2,56	1,92	3,98	2,55
2023-05	4,62	3,14	1,51	1,53	1,52	1,84	2,69	2,11	2,47	1,94	4,04	2,53
2023-06	4,66	3,38	1,68	1,79	1,66	2,06	2,92	2,39	2,72	2,20	4,16	2,74
2023-07	4,96	3,61	1,89	2,01	1,84	2,34	3,15	2,66	2,96	2,39	4,26	2,98

*Aldersurvalet är 16 - 64 år t.o.m. period 2022-12. F.r.o.m jan 2023 sker redovisningen 16-65 år pga av den höjda pensionsåldern till 66 år.

Tabell 30 Tidsserie över andelen i program med aktivitetsstöd i befolkningen 16-65* år i Hela staden och stadsdelsområdena

Period	Järva	Hässelby- Vällingby	Bromma	Kungs- holmen	Norra- innerstaden	Söder- malm	Enskede- Årsta-Vantör	Skarp- näck	Farsta	Hägersten- Älvsjö	Skär- holmen	Hela staden
2020-07	4,34	3,07	0,97	0,73	0,72	1,21	2,32	1,58	2,33	1,28	3,82	2,03
2020-08	4,55	3,16	0,98	0,72	0,75	1,24	2,37	1,64	2,37	1,32	3,87	2,09
2020-09	4,74	3,27	1,00	0,76	0,75	1,25	2,45	1,71	2,39	1,39	3,95	2,14
2020-10	4,87	3,39	1,09	0,82	0,82	1,33	2,53	1,77	2,38	1,48	4,07	2,22
2020-11	5,05	3,60	1,17	0,94	0,90	1,44	2,66	1,94	2,52	1,61	4,33	2,36
2020-12	5,49	3,92	1,38	1,12	1,08	1,60	2,89	2,12	2,73	1,78	4,81	2,61
2021-01	5,72	4,09	1,39	1,16	1,12	1,62	2,92	2,17	2,75	1,84	4,97	2,69
2021-02	5,92	4,15	1,43	1,25	1,17	1,65	3,02	2,23	2,85	1,92	5,38	2,79
2021-03	6,18	4,33	1,52	1,27	1,23	1,72	3,17	2,35	2,98	1,97	5,74	2,92
2021-04	6,25	4,44	1,55	1,30	1,26	1,75	3,21	2,42	3,03	2,04	5,98	2,98
2021-05	6,12	4,39	1,48	1,25	1,21	1,70	3,13	2,37	2,94	1,99	5,78	2,91
2021-06	6,00	4,18	1,40	1,23	1,12	1,65	2,98	2,23	2,82	1,91	5,55	2,80
2021-07	5,95	4,16	1,34	1,20	1,09	1,62	2,90	2,16	2,78	1,86	5,43	2,68
2021-08	5,76	3,99	1,24	1,17	1,00	1,54	2,83	2,09	2,64	1,81	5,12	2,54
2021-09	5,61	3,73	1,21	1,09	0,96	1,48	2,72	2,08	2,53	1,70	5,05	2,42
2021-10	5,52	3,60	1,14	1,04	0,88	1,42	2,62	1,99	2,43	1,64	4,83	2,32
2021-11	5,40	3,50	1,12	1,01	0,84	1,38	2,63	1,95	2,41	1,59	4,78	2,27
2021-12	5,45	3,46	1,11	0,97	0,83	1,34	2,62	1,89	2,39	1,60	4,84	2,26
2022-01	5,50	3,51	1,07	0,96	0,84	1,32	2,62	1,91	2,35	1,59	4,88	2,26
2022-02	5,69	3,62	1,09	0,97	0,85	1,34	2,66	1,90	2,37	1,61	4,97	2,31
2022-03	5,82	3,69	1,11	0,97	0,86	1,34	2,68	1,90	2,42	1,61	5,03	2,33
2022-04	5,86	3,64	1,11	0,94	0,83	1,33	2,65	1,89	2,40	1,58	4,97	2,32
2022-05	5,85	3,58	1,05	0,92	0,81	1,33	2,57	1,89	2,38	1,54	4,94	2,29
2022-06	5,82	3,54	1,04	0,91	0,77	1,30	2,45	1,85	2,32	1,55	4,84	2,25
2022-07	5,82	3,56	1,04	0,90	0,77	1,28	2,41	1,84	2,32	1,52	4,74	2,24
2022-08	5,88	3,55	1,01	0,89	0,74	1,27	2,43	1,77	2,31	1,47	4,57	2,23
2022-09	5,86	3,59	1,00	0,87	0,74	1,22	2,46	1,73	2,24	1,45	4,54	2,23
2022-10	5,87	3,62	1,01	0,88	0,76	1,25	2,43	1,72	2,18	1,49	4,53	2,24
2022-11	5,90	3,68	1,04	0,92	0,77	1,28	2,46	1,71	2,20	1,49	4,62	2,26
2022-12	5,94	3,72	1,05	0,93	0,78	1,29	2,39	1,69	2,15	1,52	4,59	2,26
2023-01	5,74	3,63	1,04	0,92	0,77	1,29	2,33	1,65	2,16	1,48	4,45	2,21
2023-02	5,86	3,68	1,06	0,93	0,79	1,35	2,39	1,67	2,21	1,49	4,46	2,25
2023-03	5,80	3,66	1,04	0,92	0,80	1,38	2,39	1,69	2,22	1,50	4,49	2,26
2023-04	5,71	3,58	1,05	0,89	0,80	1,35	2,38	1,74	2,23	1,49	4,48	2,23
2023-05	5,67	3,58	1,07	0,89	0,80	1,36	2,34	1,74	2,22	1,46	4,31	2,22
2023-06	5,71	3,61	1,07	0,86	0,80	1,35	2,27	1,66	2,10	1,41	4,25	2,19
2023-07	5,57	3,56	1,05	0,85	0,78	1,34	2,22	1,61	2,09	1,42	4,16	2,16

*Åldersurvalet är 16 - 64 år t.o.m. period 2022-12. F.r.o.m jan 2023 sker redovisningen 16-65 år pga av den höjda pensionsåldern till 66 år.

Tabell 31 Tidsserie över andelen öppet arbetslösa och i program med aktivitetsstöd i befolkningen 16-65* år i Hela staden och stadsdelsområdena

Period	Järva	Hässelby- Vällingby	Bromma	Kungs- holmen	Norra- innerstaden	Söder- malm	Enskede- Årsta-Vantör	Skarp- näck	Farsta	Hägersten- Älvsjö	Skär- holmen	Hela staden
2020-07	13,20	9,60	4,88	5,04	4,71	6,05	8,59	6,82	8,21	5,94	12,73	7,78
2020-08	13,32	9,65	4,77	4,87	4,58	5,85	8,39	6,70	8,06	5,85	12,85	7,68
2020-09	13,52	9,74	4,56	4,63	4,43	5,50	8,24	6,55	7,82	5,65	13,03	7,53
2020-10	13,32	9,60	4,34	4,42	4,22	5,27	7,81	6,21	7,55	5,36	12,72	7,27
2020-11	13,22	9,52	4,25	4,29	4,15	5,14	7,61	5,99	7,35	5,27	12,50	7,14
2020-12	13,35	9,55	4,31	4,32	4,11	5,19	7,70	6,04	7,43	5,32	12,55	7,20
2021-01	13,50	9,60	4,31	4,36	4,09	5,09	7,74	6,09	7,53	5,35	12,63	7,23
2021-02	13,43	9,38	4,08	4,19	3,87	4,89	7,61	5,95	7,41	5,21	12,58	7,08
2021-03	13,32	9,08	3,88	3,98	3,67	4,65	7,42	5,70	7,15	4,90	12,42	6,86
2021-04	13,19	8,92	3,71	3,75	3,48	4,41	7,19	5,48	6,88	4,72	12,17	6,66
2021-05	13,11	8,78	3,61	3,57	3,33	4,31	6,92	5,27	6,66	4,62	11,80	6,50
2021-06	13,06	8,77	3,59	3,61	3,26	4,41	6,93	5,34	6,83	4,71	11,82	6,53
2021-07	13,05	8,86	3,71	3,66	3,26	4,40	6,92	5,51	6,82	4,82	11,93	6,48
2021-08	12,98	8,69	3,47	3,45	3,02	4,15	6,71	5,12	6,49	4,54	11,67	6,19
2021-09	12,62	8,37	3,26	3,20	2,83	3,88	6,48	4,88	6,18	4,26	11,34	5,90
2021-10	12,30	8,16	3,11	3,00	2,65	3,69	6,17	4,72	5,95	4,02	10,95	5,66
2021-11	12,14	8,08	3,02	2,94	2,50	3,56	6,03	4,69	5,79	3,85	10,49	5,50
2021-12	11,97	7,97	3,00	2,88	2,47	3,58	5,98	4,61	5,71	3,88	10,48	5,45
2022-01	11,94	8,06	2,99	2,79	2,45	3,56	5,94	4,45	5,66	3,85	10,39	5,41
2022-02	11,86	7,99	2,90	2,75	2,40	3,49	5,86	4,29	5,54	3,75	10,36	5,34
2022-03	11,75	7,70	2,82	2,58	2,31	3,36	5,70	4,20	5,34	3,68	10,21	5,20
2022-04	11,39	7,47	2,77	2,51	2,24	3,26	5,57	4,11	5,26	3,61	10,03	5,07
2022-05	11,22	7,32	2,69	2,48	2,19	3,17	5,34	3,96	5,03	3,55	9,77	4,95
2022-06	11,18	7,42	2,82	2,66	2,28	3,33	5,42	4,15	5,14	3,76	9,68	5,08
2022-07	11,24	7,55	2,89	2,69	2,36	3,43	5,46	4,36	5,30	3,86	9,55	5,17
2022-08	11,18	7,61	2,83	2,59	2,34	3,35	5,40	4,24	5,20	3,70	9,55	5,14
2022-09	11,05	7,56	2,77	2,55	2,25	3,23	5,33	4,10	5,13	3,63	9,44	5,07
2022-10	11,12	7,46	2,68	2,51	2,23	3,25	5,23	4,04	4,98	3,57	9,13	5,03
2022-11	11,00	7,35	2,65	2,45	2,21	3,20	5,12	3,79	4,88	3,44	8,92	4,92
2022-12	10,95	7,25	2,64	2,49	2,27	3,25	5,14	3,88	4,96	3,47	8,88	4,94
2023-01	10,80	7,13	2,66	2,48	2,29	3,24	5,10	3,93	4,80	3,46	8,74	4,90
2023-02	10,73	7,02	2,66	2,45	2,31	3,31	5,16	3,93	4,88	3,49	8,80	4,90
2023-03	10,52	6,91	2,58	2,42	2,31	3,26	5,13	3,89	4,83	3,45	8,65	4,84
2023-04	10,45	6,73	2,59	2,42	2,30	3,18	5,09	3,85	4,79	3,41	8,47	4,78
2023-05	10,30	6,72	2,59	2,42	2,32	3,20	5,03	3,85	4,69	3,40	8,34	4,75
2023-06	10,36	7,00	2,75	2,65	2,46	3,41	5,19	4,05	4,82	3,61	8,40	4,93
2023-07	10,53	7,17	2,93	2,86	2,62	3,68	5,37	4,27	5,04	3,81	8,42	5,14

*Aldersurvalet är 16 - 64 år t.o.m. period 2022-12. F.r.o.m jan 2023 sker redovisningen 16-65 år pga av den höjda pensionsåldern till 66 år.

Tabell 32 Tidsserie över andelen öppet arbetslösa i befolkning 18-24 år i Hela staden och stadsdelsområdena

Period	Järva	Hässelby- Vällingby	Bromma	Kungs- holmen	Norra- innerstaden	Söder- malm	Enskede- Årsta-Vantör	Skarp- näck	Farsta	Hägersten- Älvsjö	Skär- holmen	Hela staden
2020-07	7,72	6,61	3,62	4,26	2,98	5,20	6,09	6,18	5,94	5,36	6,53	5,60
2020-08	7,65	6,56	3,60	3,46	2,37	4,74	5,30	5,38	5,25	5,18	6,45	5,19
2020-09	11,21	9,98	4,66	4,19	2,27	5,18	7,35	6,89	5,99	6,44	9,79	6,64
2020-10	9,77	8,01	3,62	3,59	1,88	4,25	5,18	4,84	5,31	4,90	7,10	5,36
2020-11	8,87	7,47	2,93	2,94	1,72	3,69	4,73	4,41	4,78	4,32	6,70	4,82
2020-12	8,43	6,86	2,90	3,17	1,47	3,55	4,30	4,36	4,26	3,69	5,52	4,45
2021-01	8,36	6,49	3,01	3,18	1,56	3,64	4,91	4,43	4,05	3,84	6,19	4,55
2021-02	8,26	5,80	2,80	2,54	1,52	3,22	4,42	4,33	3,95	3,73	5,97	4,29
2021-03	7,75	4,50	2,47	2,55	1,36	2,69	4,03	4,28	3,72	3,23	5,79	3,89
2021-04	7,68	4,20	2,23	2,36	1,29	2,29	3,66	3,37	3,52	2,97	5,48	3,65
2021-05	7,90	4,53	2,36	2,26	1,28	2,83	3,65	3,21	3,05	3,02	4,85	3,73
2021-06	8,75	6,16	2,99	3,26	1,57	3,61	4,73	4,38	4,84	3,96	5,91	4,69
2021-07	8,80	6,53	2,98	3,37	1,46	3,72	4,66	4,65	4,40	3,94	6,37	4,73
2021-08	8,99	6,99	2,97	2,98	1,28	3,63	4,69	4,29	4,19	3,97	6,12	4,70
2021-09	8,40	6,09	2,62	2,49	1,06	3,24	3,98	3,28	3,59	3,48	5,11	4,09
2021-10	7,48	5,03	1,87	2,22	0,92	2,74	3,39	3,18	3,31	2,72	4,29	3,51
2021-11	7,04	4,57	1,75	2,09	0,80	2,37	2,87	2,76	2,97	2,28	3,87	3,18
2021-12	6,99	4,34	1,56	1,58	0,74	2,36	2,69	2,39	2,81	1,76	4,26	2,98
2022-01	7,40	4,40	1,59	1,57	0,80	2,42	2,68	2,03	3,06	2,06	4,12	3,07
2022-02	7,03	4,65	1,61	1,58	0,77	2,40	2,48	2,46	2,62	1,93	4,17	3,04
2022-03	6,60	4,49	1,48	1,58	0,80	2,31	2,52	2,67	2,56	2,24	3,45	2,96
2022-04	5,98	3,77	1,13	1,37	0,77	2,15	2,48	2,81	2,65	2,17	3,15	2,73
2022-05	5,36	3,49	1,24	1,24	0,62	1,77	2,13	2,70	2,44	1,89	3,25	2,47
2022-06	4,98	3,99	1,68	1,59	0,86	2,33	2,90	2,90	3,17	2,70	3,47	2,89
2022-07	5,06	4,50	1,66	1,44	0,84	2,25	3,26	3,27	3,65	2,82	4,15	3,04
2022-08	5,39	4,92	1,78	1,69	0,95	2,77	3,43	3,91	3,89	3,35	4,79	3,39
2022-09	5,30	4,69	1,63	1,92	0,87	2,52	3,38	3,67	3,79	3,53	4,37	3,30
2022-10	5,56	4,20	1,53	1,80	0,86	2,45	3,34	3,17	3,03	3,03	3,87	3,15
2022-11	5,48	4,15	1,55	1,44	0,81	2,42	3,20	2,83	3,05	2,73	3,68	3,02
2022-12	5,41	4,03	1,41	1,30	0,79	2,09	3,03	2,20	3,11	2,71	3,42	2,90
2023-01	5,38	4,37	1,62	1,33	0,85	1,74	3,01	2,44	2,84	2,73	4,01	2,94
2023-02	5,28	4,17	1,65	1,17	0,79	1,79	3,07	2,52	3,09	2,82	3,80	2,90
2023-03	4,89	3,79	1,45	1,11	0,87	1,84	2,68	2,34	3,09	2,65	3,56	2,72
2023-04	4,80	3,70	1,40	1,18	0,81	1,62	2,70	2,01	2,90	2,13	4,38	2,63
2023-05	4,57	3,58	1,38	1,28	0,85	1,76	2,61	2,38	2,39	2,08	4,56	2,57
2023-06	4,73	4,12	1,93	2,08	1,00	2,19	3,67	3,01	3,31	2,97	5,16	3,13
2023-07	5,05	4,11	2,34	2,20	1,15	2,44	4,09	3,53	3,75	3,51	4,84	3,44

Tabell 33 Tidsserie över andelen öppet arbetslösa och i program med aktivitetsstöd i befolkningen 18-24 år i Hela staden och stadsdelområdena

Period	Järva	Hässelby- Vällingby	Bromma	Kungs- holmen	innersta den	Söder- malm	Enskede- Årsta-Vantör	Skarp- näck	Farsta	Hägersten- Älvsjö	Skär- holmen	Hela staden
2020-07	10,50	9,27	4,73	5,08	3,58	6,75	8,98	9,21	9,22	7,31	10,53	7,82
2020-08	10,79	9,23	4,68	4,36	3,04	6,24	8,39	8,61	8,85	7,29	10,55	7,54
2020-09	16,13	14,11	6,16	5,36	3,11	7,36	11,61	11,42	10,87	9,54	15,41	9,95
2020-10	14,94	12,78	5,28	4,83	2,75	6,46	9,55	9,58	10,02	8,29	12,96	8,83
2020-11	14,14	12,20	4,77	4,40	2,60	5,98	9,19	9,26	9,52	7,85	12,95	8,39
2020-12	14,12	11,85	4,87	4,72	2,46	6,20	8,94	9,01	9,36	7,43	12,58	8,29
2021-01	14,05	11,01	4,85	4,67	2,44	6,03	9,28	8,67	8,83	7,44	12,99	8,21
2021-02	14,13	10,36	4,68	3,93	2,33	5,56	8,89	8,77	8,76	7,24	12,97	8,00
2021-03	14,20	9,28	4,39	4,11	2,09	4,95	8,52	8,55	8,21	6,68	12,81	7,67
2021-04	13,83	9,14	4,00	3,75	2,01	4,42	8,22	7,64	8,01	6,48	12,57	7,39
2021-05	13,95	8,91	3,79	3,51	1,99	4,45	8,08	7,47	7,19	6,49	11,70	7,28
2021-06	14,68	10,26	4,34	4,49	2,19	5,40	9,04	8,30	8,85	7,43	12,61	8,13
2021-07	14,65	10,75	4,34	4,50	2,05	5,64	8,97	8,71	8,70	7,39	13,24	8,17
2021-08	14,68	10,86	4,09	3,93	1,80	5,26	8,82	8,04	7,77	7,20	12,44	7,84
2021-09	13,80	9,58	3,87	3,48	1,54	4,81	7,87	6,96	7,12	6,28	11,34	7,08
2021-10	12,76	8,26	3,22	3,09	1,34	4,32	7,17	6,61	6,75	5,70	10,03	6,41
2021-11	12,15	7,78	2,95	2,95	1,18	3,95	6,68	5,83	6,56	5,16	9,28	5,98
2021-12	11,89	7,85	2,61	2,50	1,07	3,90	6,43	5,69	6,39	4,80	9,84	5,75
2022-01	11,81	7,68	2,61	2,39	1,12	3,88	6,25	4,97	6,36	4,62	9,24	5,61
2022-02	11,43	7,83	2,62	2,46	1,05	3,82	6,02	5,03	5,76	4,51	9,09	5,53
2022-03	11,28	7,75	2,73	2,43	1,09	3,64	5,89	5,03	5,51	4,77	8,46	5,47
2022-04	10,63	6,95	2,38	2,15	1,07	3,43	5,58	5,21	5,45	4,56	7,91	5,15
2022-05	10,03	6,58	2,26	2,14	0,96	3,14	5,16	5,00	5,09	4,33	7,79	4,87
2022-06	9,71	7,24	2,68	2,45	1,19	3,65	5,56	5,25	5,69	5,07	7,54	5,23
2022-07	9,75	7,81	2,55	2,26	1,18	3,58	5,81	5,65	6,24	5,18	7,78	5,35
2022-08	9,86	8,20	2,63	2,48	1,30	4,02	6,14	6,35	6,51	5,35	8,38	5,65
2022-09	9,51	8,11	2,51	2,55	1,22	3,75	5,97	5,88	6,40	5,43	7,94	5,49
2022-10	9,65	7,51	2,28	2,33	1,17	3,73	5,91	5,44	5,49	5,08	7,15	5,32
2022-11	9,64	7,37	2,32	2,07	1,12	3,72	5,83	5,22	5,47	4,70	7,08	5,19
2022-12	9,57	7,39	2,19	1,90	1,13	3,72	5,68	4,58	5,47	4,76	6,60	5,12
2023-01	9,31	7,69	2,40	1,83	1,18	3,38	5,66	4,36	5,14	4,73	6,84	5,06
2023-02	9,51	7,70	2,51	1,81	1,17	3,57	5,82	4,48	5,48	4,65	7,05	5,14
2023-03	9,00	7,13	2,26	1,74	1,27	3,55	5,27	4,18	5,40	4,32	6,92	4,90
2023-04	8,70	6,99	2,16	1,68	1,24	3,12	5,29	3,98	5,09	3,86	7,56	4,75
2023-05	8,33	6,80	2,02	1,82	1,24	3,22	4,85	4,12	4,66	3,77	7,73	4,59
2023-06	8,74	7,35	2,59	2,59	1,44	3,63	5,94	4,27	5,37	4,47	8,44	5,13
2023-07	8,94	7,39	3,09	2,63	1,61	3,82	6,38	4,73	5,68	4,87	7,93	5,37

Tabell 34 Tidsserie över varsel i Stockholms stad och i länet samt stadens andel av länet

<i>Period</i>	Stockholms stad	Stockholms län	Stadens andel av länet, %
2020-07	1418	2144	82,5%
2020-08	775	1379	66,1%
2020-09	1599	2545	56,2%
2020-10	2643	3204	62,8%
2020-11	1831	2874	82,5%
2020-12	1258	1562	63,7%
2021-01	1075	1799	80,5%
2021-02	601	1080	59,8%
2021-03	803	1221	55,6%
2021-04	953	1161	65,8%
2021-05	851	1022	82,1%
2021-06	995	1227	83,3%
2021-07	397	714	81,1%
2021-08	399	717	55,6%
2021-09	506	753	55,6%
2021-10	934	1816	67,2%
2021-11	544	798	51,4%
2021-12	313	384	68,2%
2022-01	239	420	81,5%
2022-02	355	518	56,9%
2022-03	844	1294	68,5%
2022-04	477	570	65,2%
2022-05	924	1088	83,7%
2022-06	572	932	84,9%
2022-07	748	872	61,4%
2022-08	1615	1908	85,8%
2022-09	713	856	84,6%
2022-10	2355	2717	83,3%
2022-11	2463	2903	86,7%
2022-12	872	1045	84,8%
2023-01	2585	3075	83,4%
2023-02	1223	1669	84,1%
2023-03	1469	1968	73,3%
2023-04	1575	1819	74,6%
2023-05	1379	1570	86,6%
2023-06	2411	3115	77,4%
2023-07	2454	2678	91,6%

Anm. Noteras bör att anmälda varsel inte alltid har en kommuntillhörighet, vilket innebär att kommunsiffran kan vara underskattad.

Källa: Arbetsförmedlingen

Tabell 35 Tidsserie över nyanmälda och kvarstående platser i Stockholms stad och i länet

Period	Nyanmälda plaster ¹		Kvarstående plaster ²	
	Stockholms stad	Stockholms län	Stockholms stad	Stockholms län
2020-07	7 642	10 884	10 525	14 599
2020-08	9 601	15 353	11 051	16 135
2020-09	11 325	16 559	10 537	14 992
2020-10	13 871	21 893	11 928	17 572
2020-11	11 818	18 696	11 912	17 624
2020-12	10 591	15 774	11 709	16 613
2021-01	13 476	21 119	14 087	20 493
2021-02	14 219	21 564	15 611	22 652
2021-03	16 181	24 939	22 676	23 254
2021-04	16 838	25 221	17 873	25 586
2021-05	15 507	24 769	17 653	25 454
2021-06	15 401	23 953	16 625	23 567
2021-07	14 125	20 073	17 956	25 250
2021-08	19 501	30 124	19 638	28 119
2021-09	22 375	36 547	22 011	31 921
2021-10	24 541	39 894	23 876	33 379
2021-11	23 650	40 078	23 148	32 847
2021-12	23 228	36 713	23 558	32 799
2022-01	22 878	38 479	27 111	40 242
2022-02	35 061	55 174	29 408	46 863
2022-03	33 110	50 726	31 084	46 339
2022-04	30 962	45 923	28 423	41 683
2022-05	34 186	54 430	30 565	46 740
2022-06	27 323	45 231	22 657	37 189
2022-07	22 129	34 014	20 985	32 719
2022-08	29 008	45 082	21 792	34 043
2022-09	30 257	48 976	24 073	38 529
2022-10	31 249	48 160	21 487	34 278
2022-11	31 832	49 822	21 296	36 888
2022-12	22 546	37 938	18 374	31 345
2023-01*	25 782	44 568	21 516	37 601
2023-02*	39 375	59 035	36 150	53 467
2023-03*	47 245	69 232	24 023	44 145
2023-04*	24 674	44 523	21 454	41 272
2023-05*	36 445	65 395	24 775	50 368
2023-06*	23 800	39 416	21 305	37 167
2023-07*	19 249	30 794	20 304	33 514

1 Nya lediga platser med mer än 10 dagars varaktighet och som av arbetsgivaren anmäls till Arbetsförmedlingen och/eller skrivs in i självserviceinstrumentet.

2 Kvarstående platser med mer än 10 dagars varaktighet och som fortfarande är lediga vid månadens slut.

*Åldersurvalet är 16 - 64 år t.o.m. period 2022-12. F.r.o.m jan 2023 sker redovisningen 16-65 år pga av den höjda pensionsåldern till 66 år.

Källa: Arbetsförmedlingen

Definitioner och förklaringar

Definitioner och förklaringar till arbetsförmedlingens statistik (Källa: Arbetsförmedlingen)

Sökande som fått arbete

Sökande som fått arbete. Tillståndsförändring där det nya tillståndet innebär att man befinner sig i arbete enligt Arbetsförmedlingens definition. En person har arbete om personen befinner sig i någon sökandekategori som innebär arbete eller om personen är avaktualiserad med en kod som innebär arbete.

Sökandekategori som innebär arbete:

- 21 = Deltidsarbetslös
- 22 = Timanställd
- 31 = Tillfälligt arbete
- 33 = Nystartsjobb
- 35 = Ombytessökande Samhall
- 36 = Särskilt nystartsjobb
- 37 = Nystartsjobb för deltidsarbetslösa
- 38 = Utvecklingsanställning
- 39 = Trygghetsanställning
- 40 = Yrkesintroduktion
- 41 = Ombytessökande
- 42 = Lönebidrag
- 43 = Offentligt skyddat arbete
- 45 = Förstärkt särskilt anställningsstöd
- 49 = Särskilt anställningsstöd
- 56 = Kulturarvslyftet
- 58 = Utvecklingsanställning Samhall
- 78 = Instegsjobb

Avaktualiseringsorsak som innebär arbete:

- 1 = Fått tillsvidareanställning
- 2 = Fått tidsbegränsad anställning
- 3 = Fått fortsatt anställning hos samma arbetsgivare
- 4 = Fått anställning inom Samhall

Kvarstående sökande

Samtliga personer som är inskrivna i slutet av veckan/månaden.

Arbetslösa

- **Arbetslösa (11, 95-98).** Arbetssökande utan arbete som aktivt söker och omgående kan tillträda på arbetsmarknaden förekommande arbete och som inte deltar i något program med aktivitetsstöd.
- **Långtidsarbetslösa (11, 95-98).** Arbetslösa som varit anmälda på Arbetsförmedlingen i minst 12 månader om de är 25 år eller äldre, och under den tiden inte haft ett arbete eller deltagit i ett program med aktivitetsstöd. Ungdomar under 25 år räknas som långtidsarbetslösa efter 6 månader.

Sökande i program med aktivitetsstöd

Arbetsmarknadsutbildning

- **Arbetsmarknadsutbildning (81).** Yrkesinriktad utbildning som ges i form av kurser som Arbetsförmedlingen upphandlar av olika utbildningsanordnare där syftet är att stärka den enskildes möjligheter att få eller behålla ett arbete.
- **Lärlingsplatser (85).** Utbildning, inom ramen för programmet Arbetsmarknadsutbildning, som är riktad till arbetslösa ungdomar mellan 20-24 år, som inte har fullföljt grundskola eller gymnasieutbildning där utbildningen i huvudsak bedrivs med studier i kärnämnen och yrkesanpassade ämnen. Ofullständig gymnasieutbildning innebär att personen har IG i ett eller flera kärnämnen (svenska, engelska, matematik, samhällsvetenskap).

Arbetspraktik

- **Arbetspraktik (54).** Yrkesutövning under handledning som utförs på en arbetsplats med ändamål på yrkesorientering, yrkespraktik eller arbetslivserfarenhet. Praktiken får pågå i högst sex månader och få anvisas från den dag personen fyller 20 år. Unga funktionshindrade och den som uppbär inkomstrelaterad ersättning från arbetslöshetskassa kan få arbetspraktik innan de fyllt 20 år.
- **Prova på-platser (59).** En form av praktik, inom ramen för programmet Arbetspraktik, där den arbets sökande, utan eller med begränsad erfarenhet av svenskt arbetsliv, får en möjlighet att få en tidig kontakt med arbetslivet inom områden som överensstämmer med deras erfarenheter och utbildningar.
- **Praktisk kompetensutveckling (67).** Sökande med tidigare yrkeserfarenhet ges möjlighet, inom ramen för programmet Arbetspraktik, att behålla och utveckla sin kompetens samt bibehålla kontakten med arbetslivet inom områden som överensstämmer med deras erfarenheter och utbildningar.
- **Lyft (55).** Program, med syfte att upprätthålla kontakten med arbetslivet, där målgruppen är arbetslösa eller personer som riskerar att bli arbetslösa och söker arbete genom Arbetsförmedlingen samt deltagare i jobbgaranti för ungdomar eller i jobb- och utvecklingsgaranti.

Stöd till start av näringsverksamhet

- **Stöd till start av näringsverksamhet (46).** Program med aktivitetsstöd vid start av näringsverksamhet som lämnas under sex månader för det som vill starta näringsverksamhet, ensam eller tillsammans med andra, under förutsättningen att affärsidén är lönsam och bedöms ge varaktig ekonomisk försörjning.

Ungdomsinsatser

- **Jobbgaranti för ungdomar (69).** Aktivitet för ungdomar som fyllt 16 men inte 25 år och under en period om tre sammanhängande månader varit arbetslös och anmäld som arbetssökande hos Arbetsförmedlingen. Aktiviteterna i Jobbgaranti för ungdomar får genomföras i Arbetsförmedlingens regi eller upphandlas. Den som anvisas till Jobbgaranti för ungdomar har ersättning i form av aktivitetsstöd eller utvecklingsersättning från Försäkringskassan.

Förberedande insatser

- **Aktiviteter inom vägledning och platsförmedling (73).** I syfte att underlätta den arbetssökandes val av arbete ska de individuellt utformade aktiviteterna vara av vägledande, rehabiliterande eller orienterande karaktär och ska särskilt användas för den som behöver förbereda sig för ett annat arbetsmarknadspolitiskt program eller ett arbete.
- **Arbetslivsinriktad rehabilitering (71).** Avser vanligen en funktionsbedömning eller arbetsprövning med syfte att bedöma en sökandes arbetsförmåga och komma fram till en hållbar inriktning i yrkes-/arbetslivet. Arbetssökande i Arbetslivsinriktad rehabilitering får aktivitetsstöd eller rehabiliteringsersättning från Försäkringskassan.
- **Förberedande utbildning (83).** I syfte till att underlätta den arbetssökandes val av arbete ska de förberedande eller orienterande utbildningar, som kan vara upphandlade eller om särskilda villkor är uppfyllda ges inom det reguljära utbildningsväsendet, vara av vägledande, rehabiliterande eller orienterande karaktär och ska särskilt användas för den som behöver förbereda sig för ett annat arbetsmarknadspolitiskt program eller ett arbete.
- **Fördjupad kartläggning och vägledning (76).** Arbetssökandes möjligheter till arbete identifieras, realistiska delmål klargörs och görs tydliga inom ramen för den individuella handlingsplanen. Insatsen kan pågå under längst 12 veckor.
- **Arbetslivsintroduktion (72).** Program, inom ramen för arbetslivsinriktad rehabilitering, med syfte att förbereda för deltagandet i Arbetsförmedlingens insatser, där målgruppen är inskrivna som förbrukat sina dagar med sjukpenning eller tidsbegränsad sjukersättning samt utan möjlighet att i nuläget återgå till sitt tidigare arbete.

Projekt med arbetsmarknadspolitisk inriktning

- **Projekt med arbetsmarknadspolitisk inriktning (75).** Avser insatser som sker i samverkan mellan Arbetsförmedlingen och andra aktörer på arbetsmarknaden. Projektet ska vara av det slaget att det inte kan anordnas inom ramen för övriga program och det ska syfta till att stärka den enskildes möjligheter att få eller behålla ett arbete.

Jobb- och utvecklingsgaranti

- **Jobb- och utvecklingsgaranti (70).** Individuellt utformad åtgärd i anslutning till att den sökande blir utförsäkrad. Programmet är indelat i tre faser (Kartläggning, Arbetspraktik och Varaktig samhällsnyttig sysselsättning) och ersätter aktivitetsgarantin som avskaffades 2 juli 2007.
- **Jobb- och utvecklingsgaranti, fas 3 (79).** Tredje fasen inom Jobb- och utvecklingsgaranti, Varaktig samhällsnyttig sysselsättning, som ska ge sökande med lång tid utan arbete, aktiviteter och sysselsättning hos en anordnare i syfte att få ett arbete.

Sökande som har arbete utan stöd

Deltidsarbetslösa

- **Deltidsarbetslösa (21).** Personer med en fast eller tidsbegränsad anställning som har en kortare tjänstgöringstid än de skulle vilja ha. Deltidsarbetslösa som påbörjar ett program parallellt med deltidsarbetet ska registreras med programmets kod.

Tillfällig timanställning

- **Tillfällig timanställning (22).** Ett arbete på minst 8 timmar i veckan i genomsnitt och månad, där arbetet är av tillfällig karaktär (s.k. springvikarier, behovsanställda). Personer med tillfällig timanställning som påbörjar ett program parallellt med sin timanställning ska registreras med programmets kod.

Sökande med tillfälligt arbete

- **Sökande med tillfälligt arbete (31).** Arbete i önskad omfattning där arbetet har mindre än tre månaders varaktighet. Hit hör även personer som blivit uppsagda till följd av varsel, oavsett uppsägningsperiodens längd.

Ombytessökande

- **Ombytessökande (41).** Arbetsökande med fast arbete och i önskad omfattning, som vill byta till ett annat arbete. Nuvarande anställningens varaktighet ska vara i mer än tre månader.
- **Ombytessökande Samhall (35).** Arbetsökande med anställning vid Samhall som vill byta till ett annat arbete.

Sökande som har arbete med stöd

Anställningsstöd

Vid anställning av personer som har svårigheter att få ett reguljärt arbete, får arbetsgivaren ekonomiskt stöd i form av skattekreditering, Anställningsstöd, under en begränsad period. Anställningsstöd får lämnas till både privat och offentlig arbetsgivare och anställningen kan vara en tillsvidare-, prov- eller visstidsanställning. Den anställde har lön och andra anställningsförmåner enligt kollektivavtal i branschen.

- **Särskilt anställningsstöd (49).** Anställningsstöd som lämnas till privata eller offentliga arbetsgivare vid anställning av personer som har fyllt 20 år och där personen har avslutat minst fas 1 inom Jobb- och utvecklingsgarantin. En anvisning till Särskilt anställningsstöd får göras för högst 12 månader. Anställda med Särskilt anställningsstöd omfattas inte av lagen om anställningsskydd (LAS).
- **Förstärkt särskilt anställningsstöd (45).** Särskilt anställningsstöd med förstärkt handledningsstöd som lämnas till privata eller offentliga arbetsgivare vid anställning av personer som har fyllt 20 år och där personen deltar i sysselsättningsfasen inom Jobb- och utvecklingsgarantin.
- **Instegsjobb (78).** Anställning med särskilt anställningsstöd, som ska kombineras med studier inom ramen för svenskundervisning för invandrare (SFI), där målgruppen är nyanlända invandrare som beviljats uppehållstillstånd under de senaste 18 månaderna och som är arbetslösa och anmälda hos den offentliga arbetsförmedlingen. Anställda med särskilt anställningsstöd i form av Instegsjobb omfattas inte av lagen om anställningsskydd (LAS). Anställningen kan vara såväl på deltid som på heltid.

Särskilda insatser för funktionshindrade

- **Lönebidrag (42).** Ekonomisk kompensation till arbetsgivare vid anställning av personer med funktionshinder som medför nedsatt arbetsförmåga. Den anställde har lön och andra anställningsförmåner som följer kollektivavtal i branschen under tiden i

lönebidrag. Lönebidrag omförhandlas varje år och kan lämnas i högst fyra år. Anställningen kan vara inom den privata eller offentliga sektorn.

- **Offentligt skyddat arbete, OSA (43).** Anställning hos offentliga arbetsgivare i rehabiliterande syfte där målgruppen utgörs av arbetslösa med socialmedicinskt funktionshinder, personer med långvarig psykisk sjukdom samt arbetslösa som omfattas av LSS (lagen om stöd och service). Under tiden betalas lön till den anställde.
- **Utvecklingsanställning (38).** Anställning i form av arbete i kombination med andra insatser som möjliggör utveckling av arbetsförmågan, där målgruppen är personer med funktionshinder som medför nedsatt arbetsförmåga och som står långt från arbetsmarknaden. Anställningen varar längst tolv månader.
- **Trygghetsanställning (39).** Anställning, som ett alternativ till skyddat arbete hos Samhall, där målgruppen är personer som har omfattande funktionshinder, stora begränsningar i arbetsförmåga och därmed stora svårigheter att få anställning med annat stöd eller annan insats. Trygghetsanställning kan komma till stånd hos alla kategorier av arbetsgivare, utom Samhall.
- **Trygghetsanställning (39).** Anställning, som ett alternativ till skyddat arbete hos Samhall, där målgruppen är personer som har omfattande funktionsnedsättning, stora begränsningar i arbetsförmåga och därmed stora svårigheter att få anställning med annat stöd eller annan insats. Trygghetsanställning kan komma till stånd hos alla kategorier av arbetsgivare, utom Samhall.
- **Utvecklingsanställning Samhall(58).** Utvecklingsanställning inom kulturarvsområdet, anställning hos Samhall. Se beskrivning Kulturarvslyftet.

Övriga inskrivna vid Arbetsförmedlingen

- **Arbets sökande med förhinder (14).** Arbets sökande som är förhindrad att aktivt söka arbete och/eller omgående tillträda på arbetsmarknaden förekommande arbete. Vid inskrivning i sökandekategori 14 skickas automatiskt en avanmälan till berörd arbetslöshetskassa.
- **Yrkesfiskare (23).** Inskrivna på Arbetsförmedlingen som tillhör Sveriges fiskares arbetslöshetskassa (nr 49) och som söker arbetslöshetsersättning på grund av tillfälligt avbrott i fisket.
- **EU/EES-sökande (34).** Arbetslösa som reser till ett annat EU/EES-land för att under högst tre månader söka arbete, s.k. tremånaderssökande. Under den tiden behåller den arbetslöse sin ersättning från arbetslöshetsförsäkringen. Tremånaderssökande från andra länder, som söker arbete i Sverige, skrivs inte in på Arbetsförmedlingen.

Nystartsjobb

- **Nystartsjobb (33).** Anställning, för personer som stått utanför arbetslivet länge samt för nyanlända invandrare, där privata och offentliga arbetsgivare som bedriver affärsverksamhet får ekonomisk ersättning motsvarande arbetsgivaravgiften.
- **Särskilt nystartsjobb (36).** En särskild form av Nystartsjobb där målgruppen är långtidssjukskrivna och personer med sjuk- eller aktivitetsersättning.
- **Nystartsjobb för deltidsarbetslösa (37).** En särskild form av Nystartsjobb där målgruppen är deltidsarbetslösa.

Yrkesintroduktion

- **Yrkesintroduktion (40).** En yrkesintroduktionsanställning ger ungdomar mellan 15 och 24 år möjlighet att lära sig ett yrke och få hjälp av en handledare samtidigt som de har ett jobb med lön. Minst 15 procent av tiden ska bestå av utbildning eller

handledning. För den delen betalar arbetsgivaren ingen lön. För att kunna få en yrkesintroduktionsanställning ska ungdomarna ha varit arbetslösa i minst tre månader eller sakna yrkeserfarenhet för det aktuella jobbet. Anställning, för personer som stått utanför arbetslivet länge samt för nyanlända invandrare, där privata och offentliga arbetsgivare som bedriver affärsverksamhet får ekonomisk ersättning motsvarande arbetsgivaravgiften.

Utbildningskontrakt

- **Utbildningskontrakt (32).** Utbildningskontrakt innebär att ungdomar mellan 20 och 24 år som saknar fullgjord gymnasieutbildning kan studera på Komvux eller folkhögskola med målsättning att fullfölja en gymnasieutbildning. Vid behov kan studier på deltid kombineras med arbete eller praktik på deltid. Utbildningskontrakt är en insats som Arbetsförmedlingen och kommunen genomför gemensamt. Anställningen kan inte kombineras med ett annat anställningsstöd.

