

Statistik om Stockholm

Arbetsökande i stadsdelsområden

Månadsrapport maj 2022

Förord

Denna rapport görs av Sweco Sverige AB på uppdrag av Stadsledningskontoret. Rapporten är en statistisk sammanställning över arbetssökande månadsvis i Stockholms stad och stadens 13 stadsdelsområden, baserat på statistik från Arbetsförmedlingen för perioden maj 2019 – maj 2022. Arbetslöshetsutvecklingen på kort och lång sikt har betydelse för stadens verksamheter, bland annat för utvecklingen inom ekonomiskt bistånd samt arbetet med arbetslösa biståndstagare via Jobbtorg Stockholm.

Uppgifterna om de arbetssökande för hela staden och för varje stadsdelsområde visas dels för de som är kvarstående arbetssökande hos Arbetsförmedlingen i Stockholm per den sista i den aktuella månaden, dels för dem som fått arbete någon gång under månaden. Detta redovisas efter bland annat kön, ålder, sökandekategori, ersättningsform, födelseland samt om man är nyanländ till Sverige eller ej. För varje månad visas även antalet varsel i Stockholms stad samt i hela länet. Yrkesbarometern från Arbetsförmedlingen, som bygger på förmedlarnas bedömningar utav arbetsmarknadsläget, kommer två gånger om året på hösten och på våren. Rapporten är framtagen av Sara Agemark(sara.agemark@sweco.se).

Definitioner

Statistiken på stadsdelsnivå är baserad på de arbetssökandes adresser. Via postnumren i adresserna sker en översättning till stadsdelsområden. Postnumrens gränser följer inte alltid gränserna mellan stadsdelsområdena, men felmarginalen uppskattas vara liten. Detta leder även till att personer med adresser som inte ligger i staden blir restförda som ej skrivna i Stockholms stad, vilket motsvarar cirka nio procent av de arbetslösa.

Befolkningsuppgifter hämtas från kommunens invånarregister och är preliminära. Bland annat är flyttningsaviseringen den senaste månaden inte fullständig och personer med skyddad adress kan inte heller redovisas efter stadsdelsförvaltning. Från och med augusti 2018 används en ny källa till månadsbefolkningen, vilket medför något högre befolkning i de flesta stadsdelsområden. Uppgifterna om varsel från Arbetsförmedlingen visas för hela Stockholms stad, men antalet kan underskattas eftersom anmälda varsel endast måste redovisas för länet. Ny definition av långtidsarbetslösa sedan maj 2021 enligt AF:s definition, se aktuella tabeller i tabellbilaga.

Innehållsförteckning

Förord	1
Innehåll	3
Sammanfattning	5
Diagram	7
Hela staden	8
Stadsdelsförvaltningarna	12
Tabellbilaga	19
Definitioner och förklaringar	57

Sammanfattning

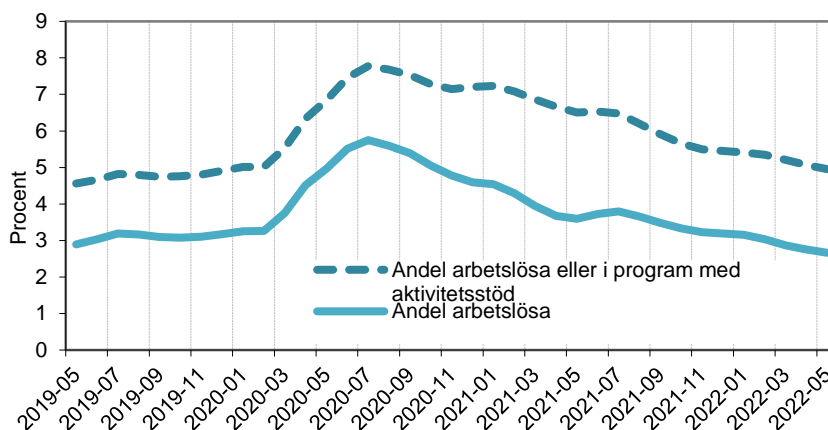
I maj 2022 var det 50 708 kvarstående arbetssökande inskrivna vid Arbetsförmedlingen i Stockholms stad. Av dessa var 17 391 personer arbetslösa och kunde omgående ta ett arbete. Därutöver fanns det 14 947 personer i program med aktivitetsstöd.

Sedan april 2022 har antalet arbetssökande minskat med -1,5 procent (-691 färre) medan de arbetslösa har minskat med -1,1 procent (-226 färre) och personer i program med aktivitetsstöd minskat med -0,6 procent (-86 färre).

Sedan maj 2021 har de arbetssökande minskat med -20,4 procent (-12 030 färre), de arbetslösa minskat med -30,3 procent (-9 032 färre) och personer i program med aktivitetsstöd minskat med -13,4 procent (-2 275 färre).

Andelen arbetslösa eller i program med aktivitetsstöd i relation till befolkningen visas i figuren nedan. Denna andel har legat stabilt kring knappt 5 procent under lång tid för att sedan har ökat markant under 2020-2021 i samband med Covid-19 pandemin. En minskning har sedan skett stegvis mot att gå mot mer samma nivåer som innan pandemin.

Figur 1 Arbetslösa eller i program med aktivitetsstöd i procent av befolkningen 16-64 år i Stockholms stad över tid



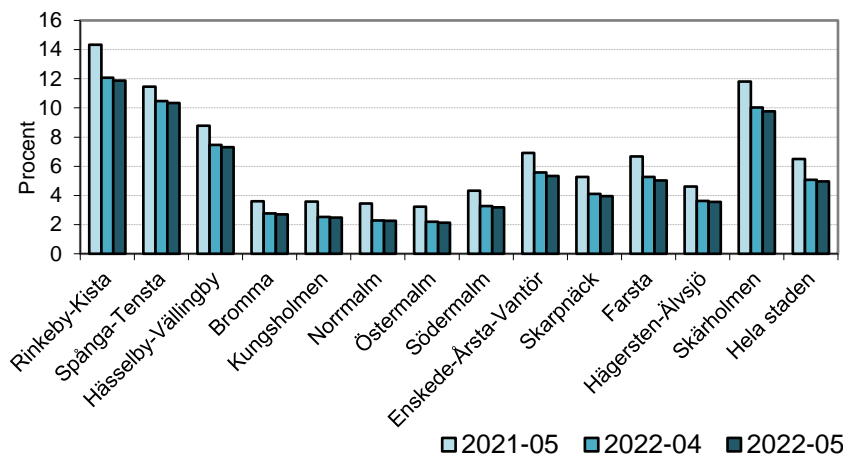
Män har i regel något högre arbetslöshet än kvinnor. Av samtliga åldersgrupper är arbetslösheten generellt sett som högst i åldrarna 35-44 år. De långtidsarbetslösa finner man främst i de äldre åldrarna. I maj 2022 var 5 253 personer långtidsarbetslösa vilket motsvarar 31,7 procent av de arbetslösa. Utrikes födda har en högre arbetslöshet än

inrikes födda. Av samtliga stadsdelsområden är arbetslösheten högst i Rinkeby-Kista med 7,0 procent av befolkningen 16-64 år.

Andelen av de arbetslösa som har ersättning från A-kassan har sedan början av 2019 legat stabilt kring 55 procent för att sedan ha ökat till kring 65 procent av slutet av 2020. Andelen utan ersättning har under samma period sjunkit något och ligger strax under 20 procent varje månad. En majoritet i de yngre åldrarna saknar ersättning medan de äldre vanligtvis har ersättning från någon arbetslöshetskassa.

I Figur 2 visas andelen arbetslösa i stadsdelsområdena vid tre tillfällen. 13 av 13 stadsdelsområden har en lägre arbetslöshet i maj 2022 jämfört med maj 2021. Arbetslösheten har minskat mest i Skärholmen. Samtliga stadsdelsområden uppmäter även en minskad arbetslösheten sedan april 2022¹.

Figur 2 Andelen arbetslösa i befolkningen 16-64 per stadsdelsområde över tid



¹ Från och med augusti 2018 används en ny källa för att ta fram preliminära befolkningsuppgifter. Detta medför att andelen arbetslösa är något lägre i de flesta stadsdelsområdena, men framförallt i Farsta och Älvsjö. I Skarpnäck medför dock den nya källan att befolkningen blir lägre, och därmed blir andelen arbetslösa högre. Skillnaderna är dock små överlag.

Diagram

Hela staden

- Diagram 1 Arbetslösa och personer i program med aktivitetsstöd, antal och procent av befolkningen 16-64 år
- Diagram 2 Andelen arbetslösa av befolkningen efter kön, 16-64 år
- Diagram 3 Andelen arbetslösa av befolkningen efter ålder
- Diagram 4 Andelen arbetslösa av befolkningen efter födelseland, 16-64 år
- Diagram 5 Arbetslösas fördelning per ersättningsform, 16-64 år
- Diagram 6 Sökande som fått arbete och samtliga arbetslösa, 16-64 år
- Diagram 7 Sökande i jobbgarantin för unga (UGA) som fått jobb samt kvarstående sökande
- Diagram 8 Sökande i jobb- och utvecklingsgarantin (JOB) som fått jobb samt kvarstående sökande

Stadsdelsförvaltningarna

- Diagram 9-21 Arbetslösa och personer i program med aktivitetsstöd i stadsdelsområdena, antal och procent av befolkningen 16-64 år

HELA STADEN

Arbetssökande per månad

Diagram 1 Arbetsslösa och personer i program med aktivitetsstöd, antal och procent av befolkningen 16-64 år

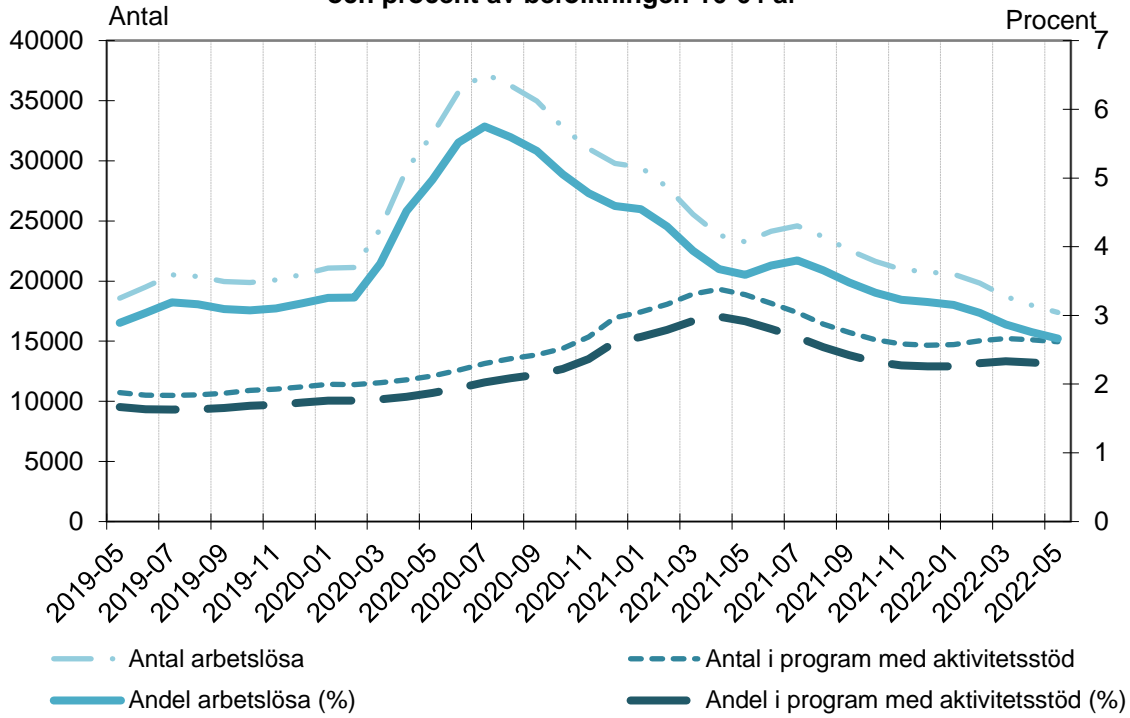


Diagram 2 Andelen arbetslösa av befolkningen efter kön, 16-64 år

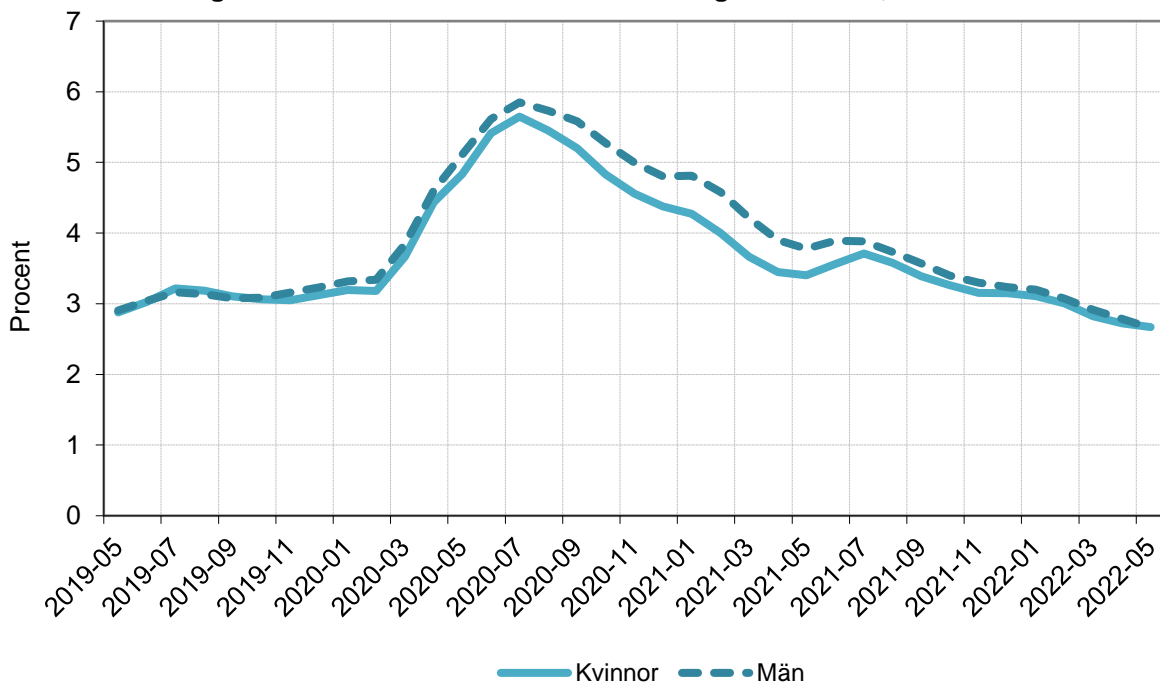


Diagram 3 Andelen arbetslösa av befolkningen efter ålder

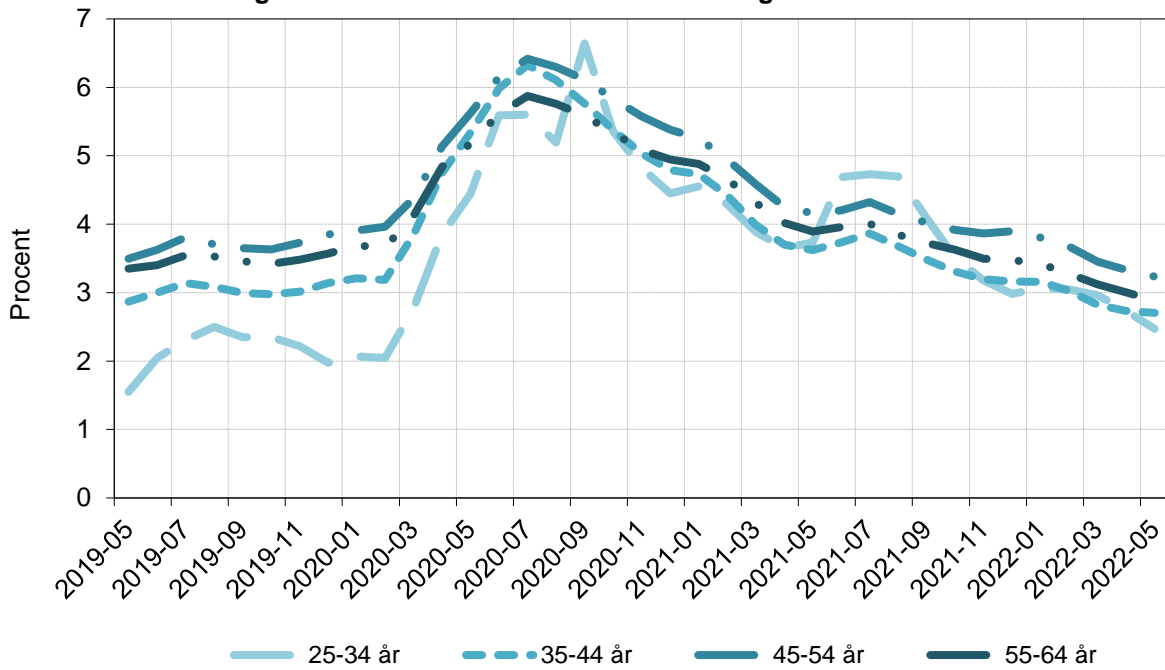


Diagram 4 Andelen arbetslösa av befolkningen efter födelseland, 16-64 år

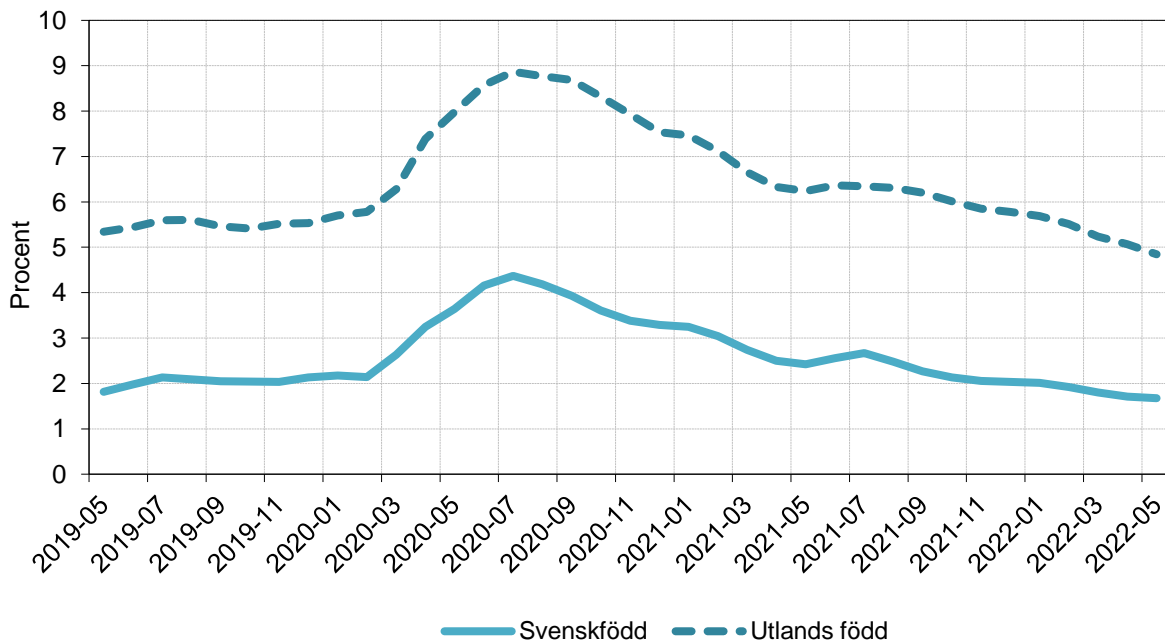


Diagram 5 Arbetslösas fördelning per ersättningsform, 16-64 år

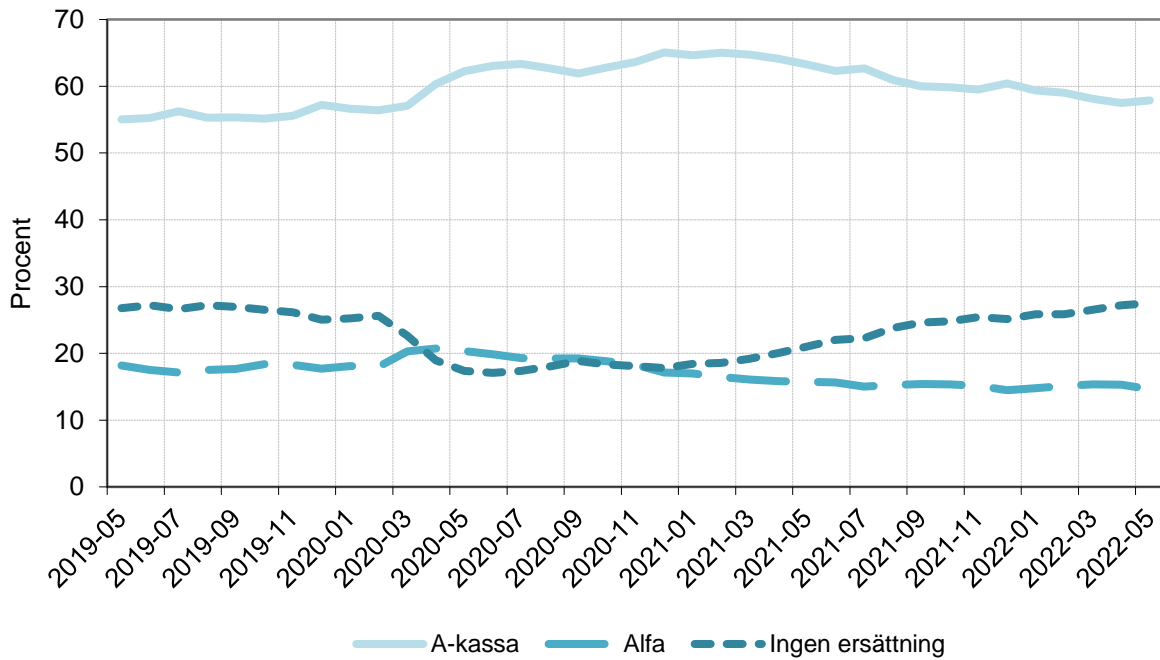


Diagram 6 Sökande som fått arbete och samtliga arbetslösa, 16-64 år

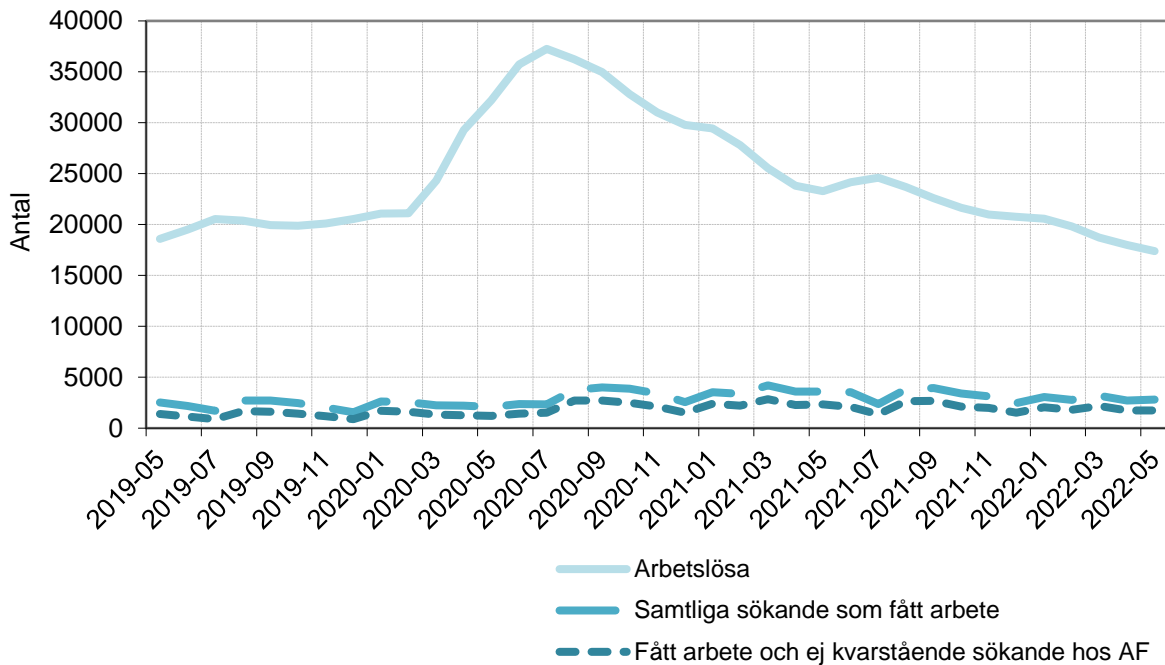


Diagram 7 Sökande i jobbgarantin för unga (UGA) som fått jobb samt kvarstående sökande

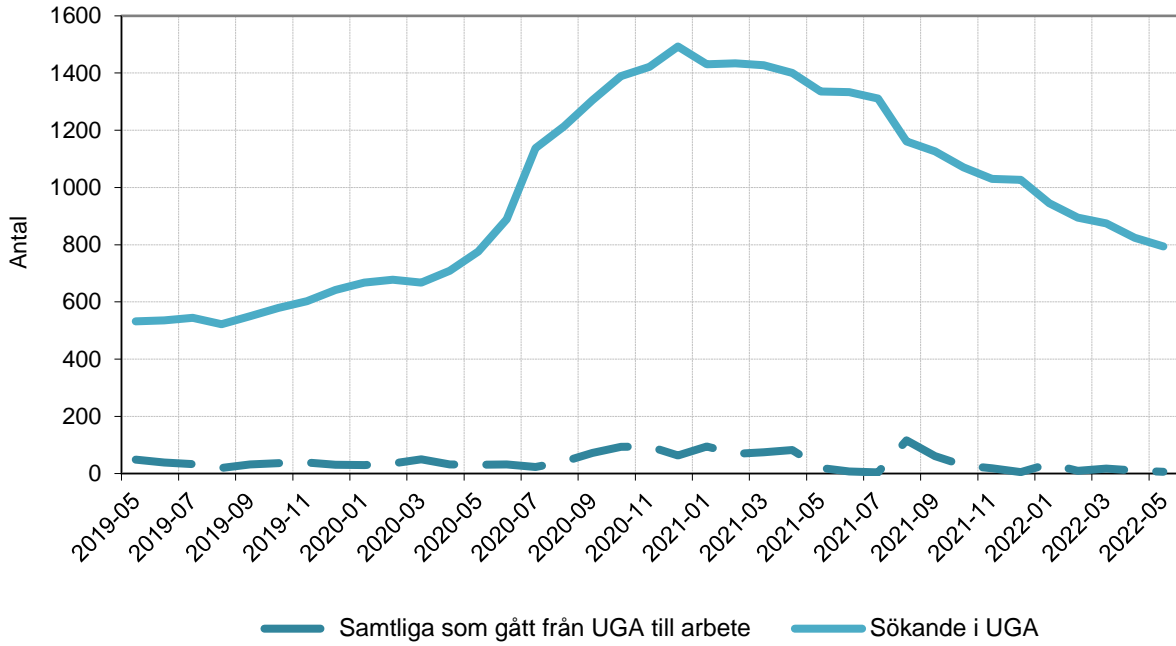
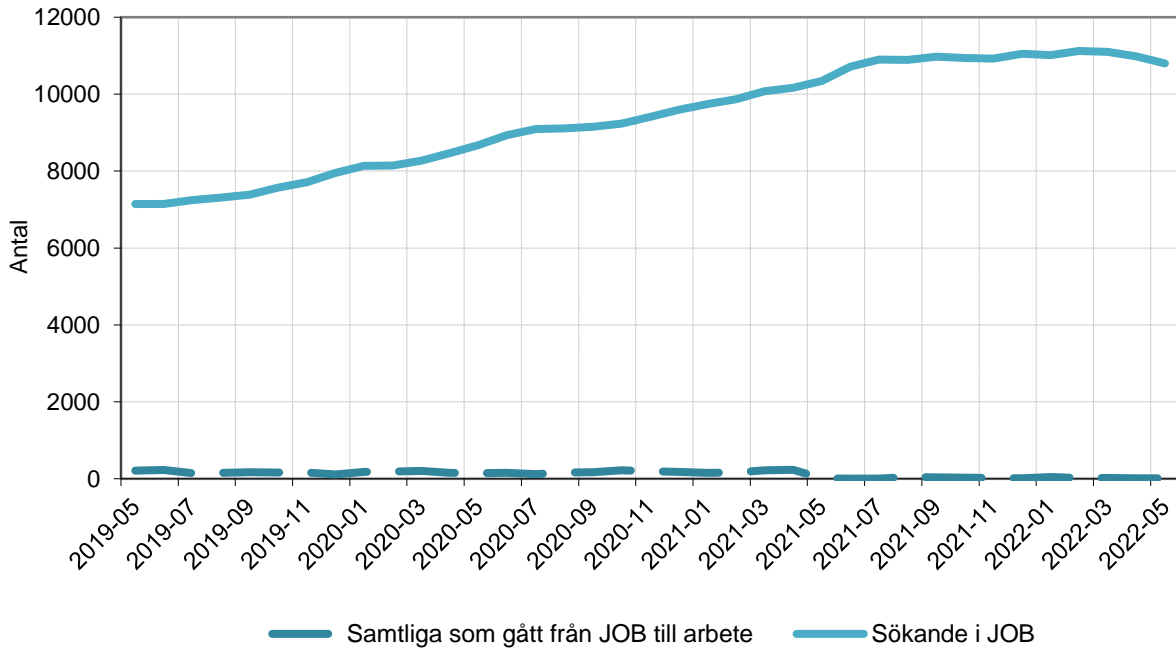


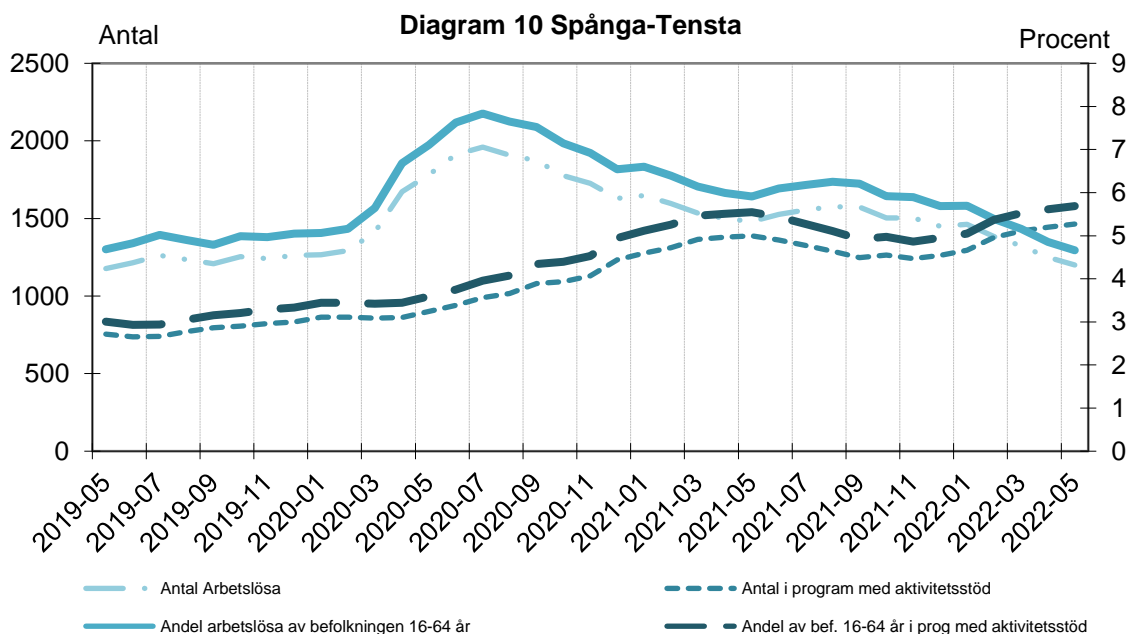
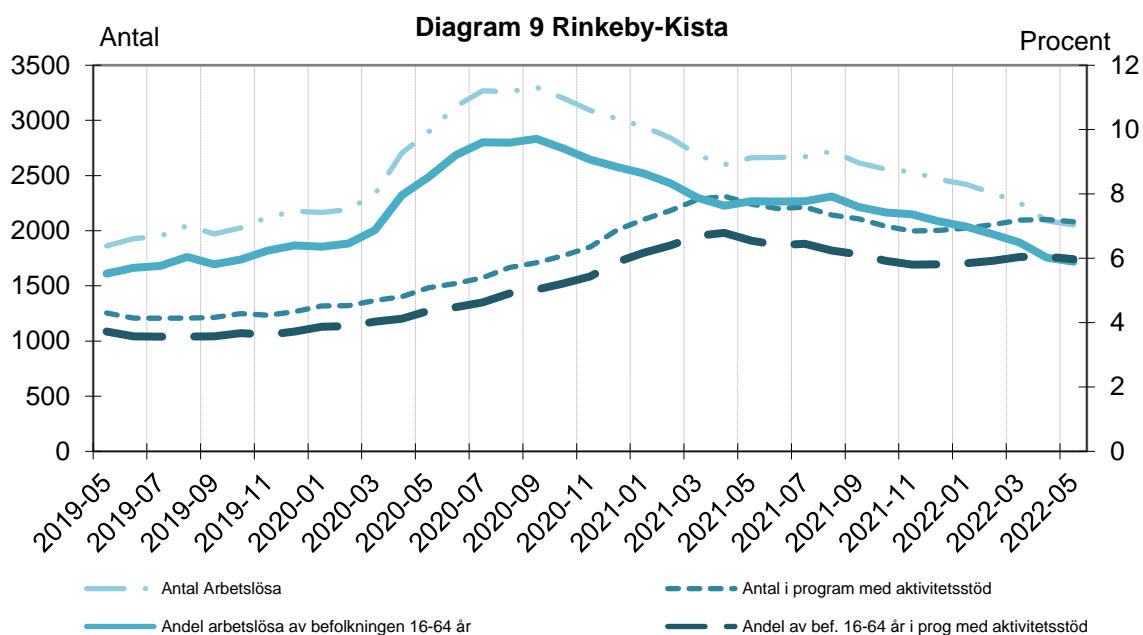
Diagram 8 Sökande i jobb- och utvecklingsgarantin (JOB) som fått jobb samt kvarstående sökande

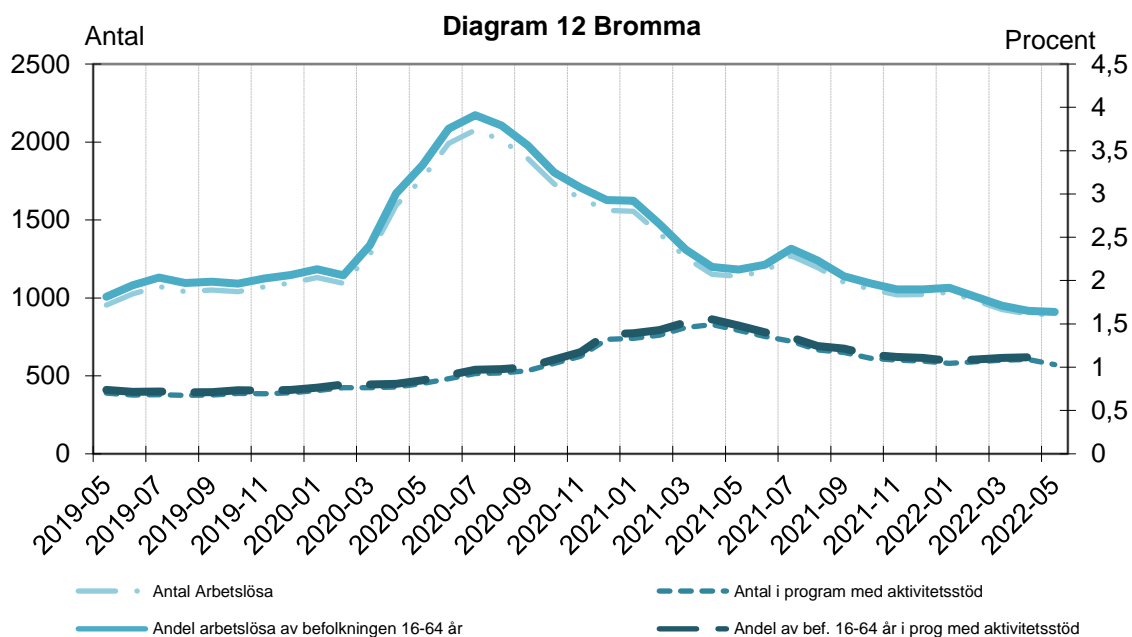
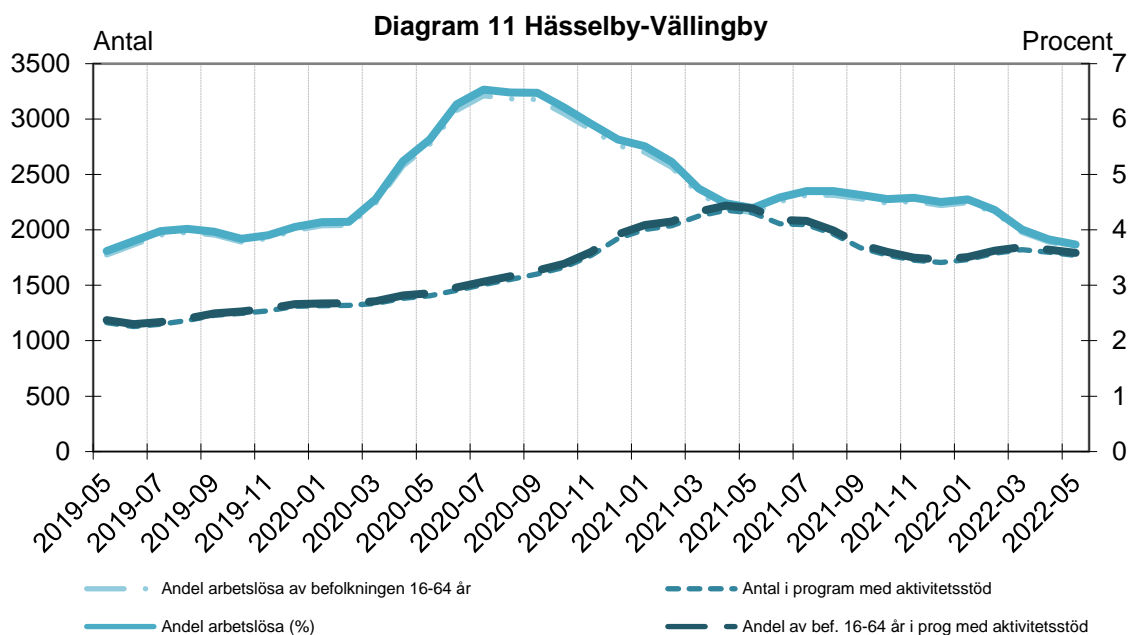


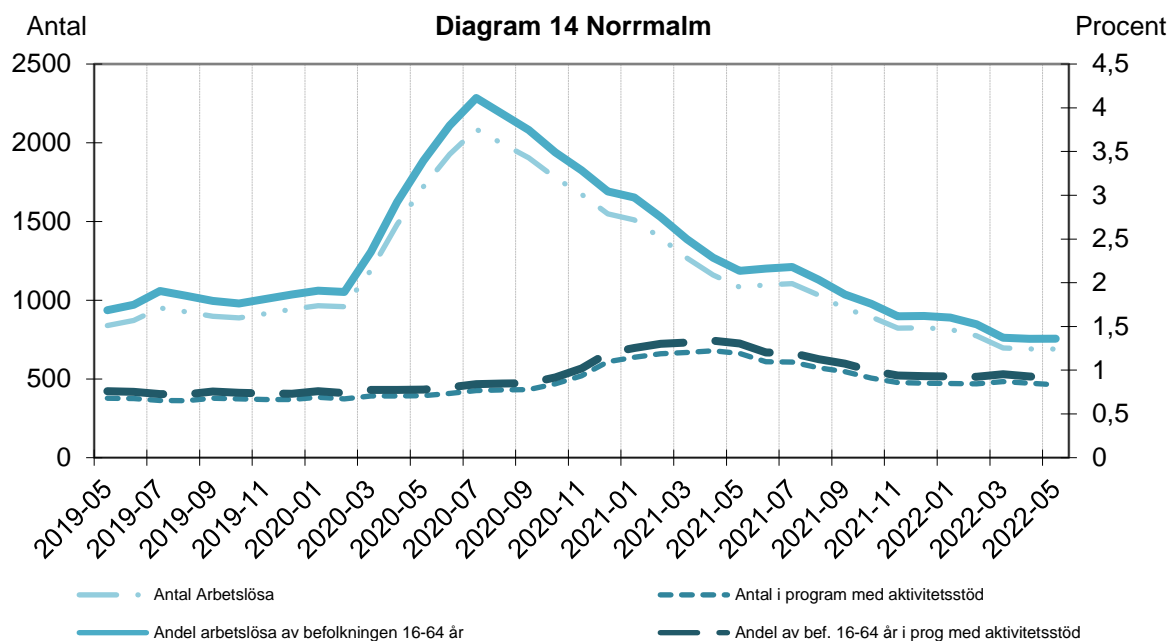
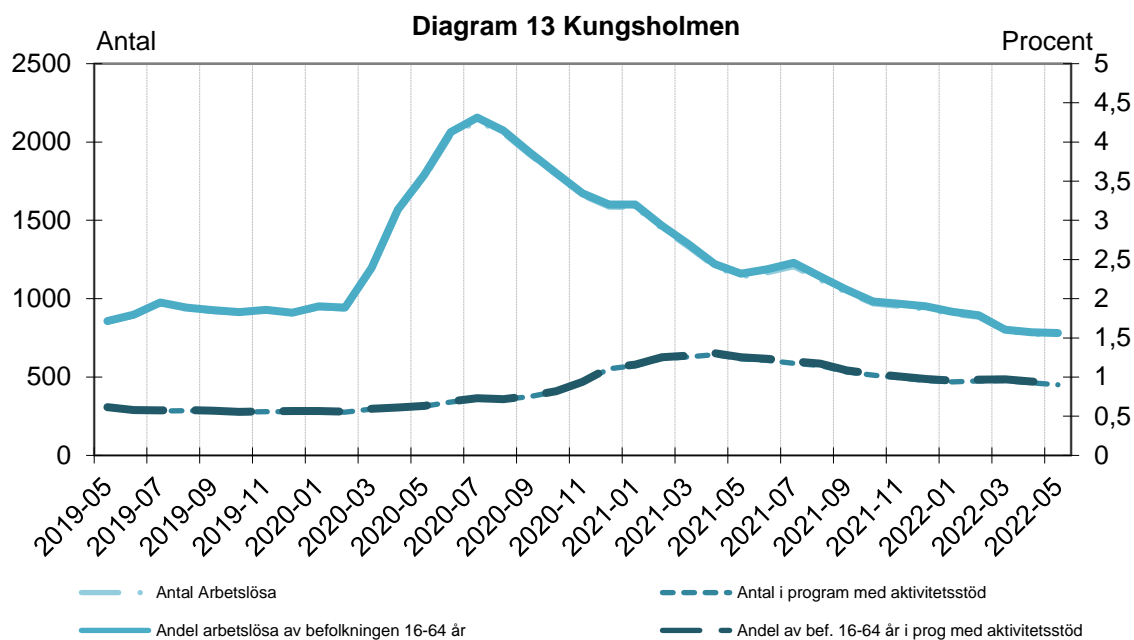
STADSELSFÖRVALTNINGARNA

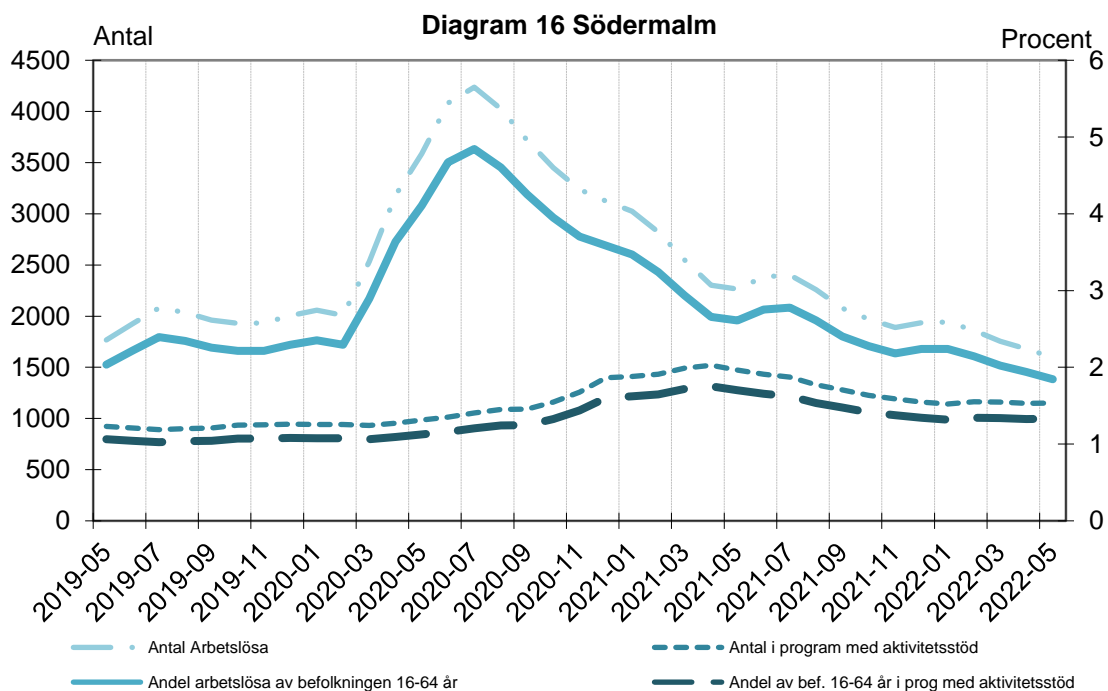
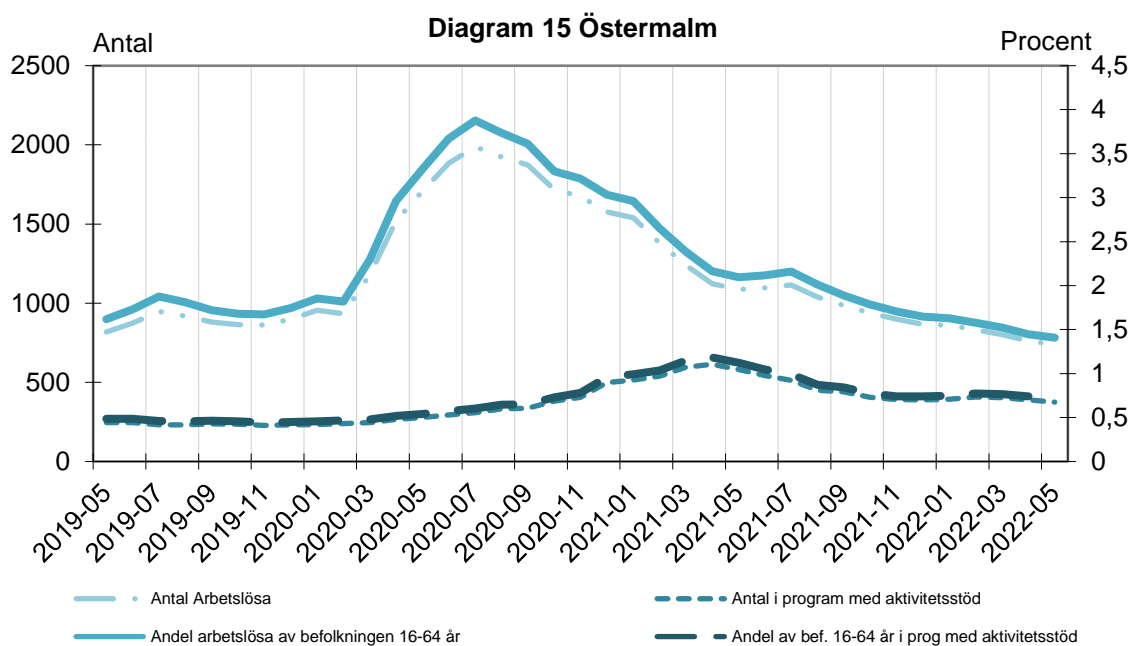
Arbetslösa och personer i program med aktivitetsersättning per månad

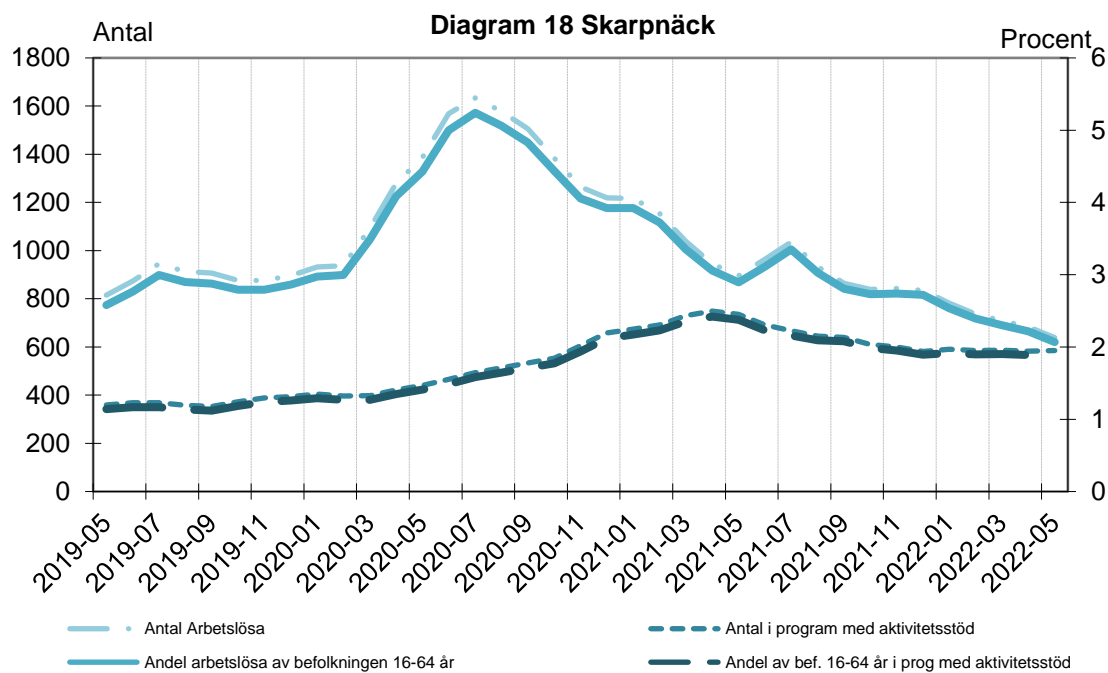
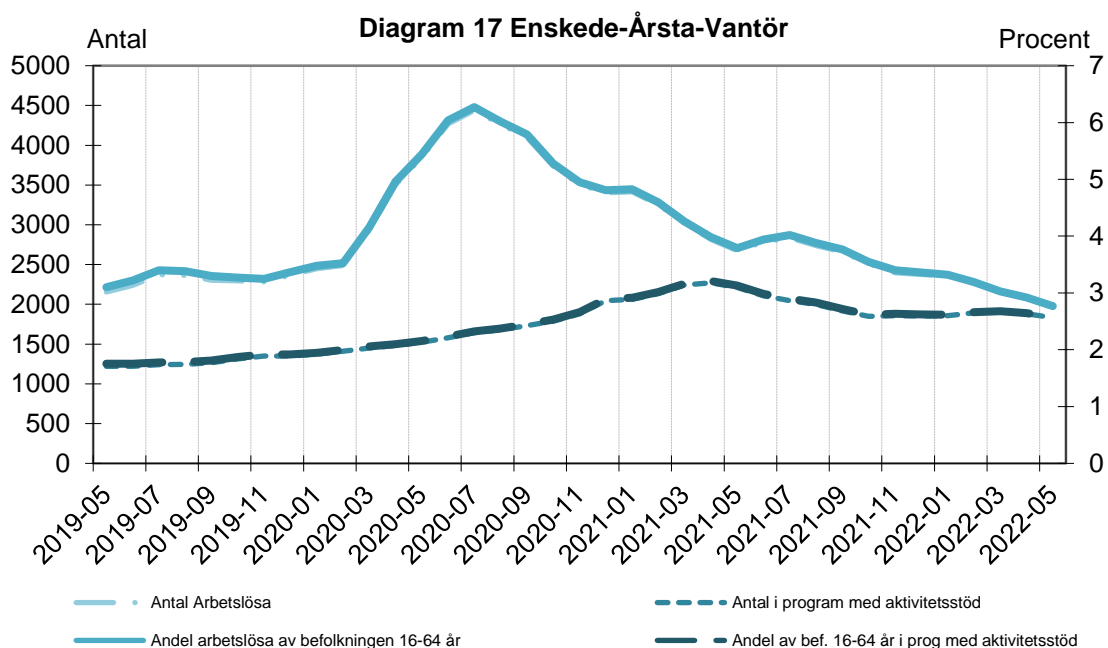
Observera att diagrammen för stadsdelsförvaltningarna har olika skalor för både antalet och andelen.

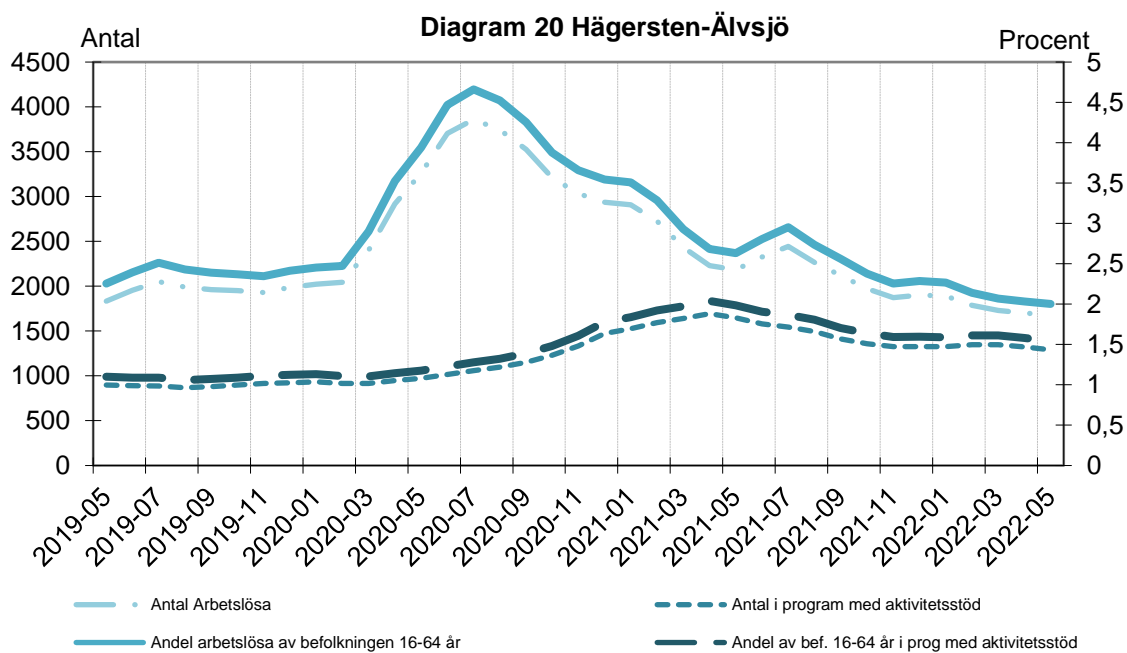
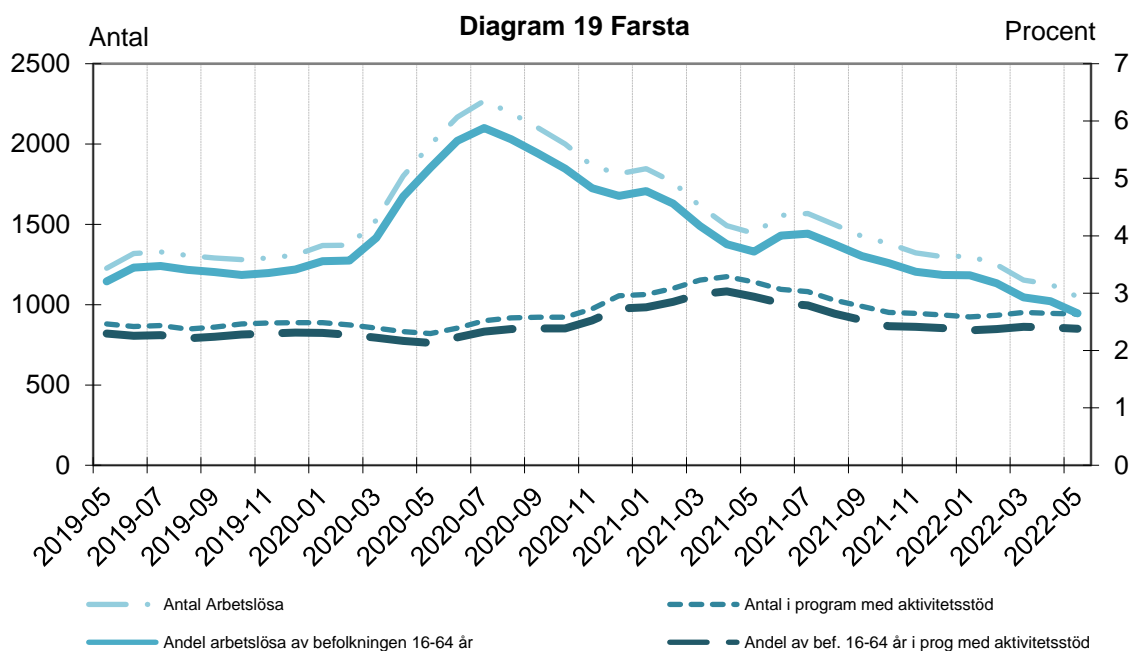


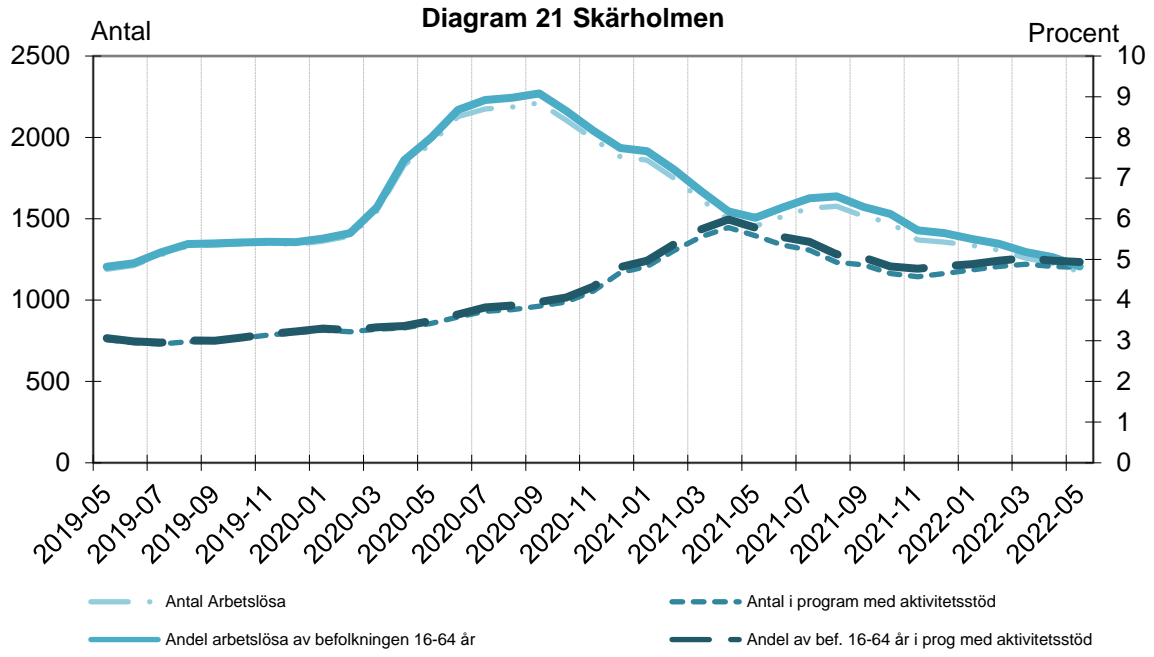












TABELLER ÖVER ARBETSSÖKANDE I STOCKHOLMS STAD - MAJ 2022

Hela staden

Kvarstående sökande

- [Tabell 1](#) [Antalet arbetssökande per sökandekategori i Hela staden samt procentuell förändring över tid](#)
- [Tabell 2](#) [Andelen arbetslösa av befolkningen i Hela staden efter ålder och kön över tid](#)
- [Tabell 3](#) [Andelen långtidsarbetslösa av samtliga arbetslösa i Hela staden efter ålder och kön över tid](#)
- [Tabell 4](#) [Antalet sökande per sökandegrupp i Hela staden efter födelseland över tid](#)
- [Tabell 5](#) [Antalet sökande per sökandegrupp i Hela staden efter om man är nyanländ eller ej över tid](#)
- [Tabell 6](#) [Antalet arbetslösa i Hela staden efter kassatillhörighet, ålder och kön](#)

Sökande som fått arbete

- [Tabell 7](#) [Antalet sökande som fått arbete samt kvarstående arbetslösa i Hela staden efter ålder och kön över tid](#)
- [Tabell 8](#) [Antalet långtidsarbetslösa som fått arbete samt kvarstående arbetslösa i Hela staden efter ålder och kön över tid](#)
- [Tabell 9](#) [Antalet som lämnat UGA eller JOB till arbete eller utbildning i Hela staden samt kvarstående sökande i kategorierna efter kön över tid](#)
- [Tabell 10](#) [Antalet sökande som fått arbete i Hela staden efter kassatillhörighet, ålder och kön](#)

Stadsdelsförvaltningarna

Kvarstående sökande

- [Tabell 11](#) [Antalet sökande efter sökandegrupp i stadsdelsområdena](#)
- [Tabell 12](#) [Antalet sökande i JOB och UGA i stadsdelsområdena](#)
- [Tabell 13](#) [Andelen arbetslösa av befolkningen i stadsdelsområdena efter ålder och kön](#)
- [Tabell 14](#) [Andelen arbetslösa av befolkningen i stadsdelsområdena efter ålder över tid](#)
- [Tabell 15](#) [Andelen långtidsarbetslösa av samtliga arbetslösa i stadsdelsområdena över tid](#)
- [Tabell 16](#) [Andelen arbetslösa av befolkningen i stadsdelsområdena efter ålder och födelseland](#)
- [Tabell 17](#) [Antalet arbetslösa efter födelseland i stadsdelsområdena](#)
- [Tabell 18](#) [Antalet arbetssökande som är nyanlända i stadsdelsområdena över tid](#)
- [Tabell 19](#) [Antalet arbetslösa efter kassatillhörighet i stadsdelsområdena](#)

Sökande som fått arbete

- [Tabell 20](#) [Antalet sökande som fått arbete samt kvarstående arbetslösa i stadsdelsområdena över tid](#)
- [Tabell 21](#) [Antalet långtidsarbetslösa som fått arbete samt kvarstående arbetslösa i stadsdelsområdena över tid](#)
- [Tabell 22](#) [Antalet sökande som fått arbete samt kvarstående arbetslösa efter födelseland i stadsdelsområdena](#)
- [Tabell 23](#) [Antalet sökande som fått arbete samt kvarstående arbetslösa efter om man är nyanländ eller ej i stadsdelsområdena](#)

Tidsserier

- [Tabell 24](#) [Tidsserie över antalet arbetslösa i Hela staden och stadsdelsområdena](#)
- [Tabell 25](#) [Tidsserie över antalet personer i program med aktivitetsstöd i Hela staden och stadsdelsområdena](#)
- [Tabell 26](#) [Tidsserie över summan av antalet arbetslösa och i program med aktivitetsstöd i Hela staden och stadsdelsområdena](#)
- [Tabell 27](#) [Tidsserie över antalet unga arbetslösa i Hela staden och stadsdelsområdena](#)
- [Tabell 28](#) [Tidsserie över summan av antalet unga arbetslösa och i program med aktivitetsstöd i Hela staden och stadsdelsområdena](#)
- [Tabell 29](#) [Tidsserie över andelen arbetslösa av befolkning i Hela staden och stadsdelsområdena](#)
- [Tabell 30](#) [Tidsserie över andelen i program med aktivitetsstöd av befolkningen i Hela staden och stadsdelsområdena](#)
- [Tabell 31](#) [stadsdelsområdena](#)
- [Tabell 32](#) [Tidsserie över andelen unga arbetslösa av befolkning i Hela staden och stadsdelsområdena](#)
- [Tabell 33](#) [Tidsserie över andelen unga arbetslösa och i program med aktivitetsstöd av befolkningen i Hela staden och stadsdelsområdena](#)
- [Tabell 34](#) [Tidsserie över varsel i Stockholms stad och i länet samt stadens andel av länet](#)
- [Tabell 35](#) [Tidsserie över nyanmälda och kvarstående platser i Stockholms stad och i länet](#)

Tabell 1 Antalet arbetssökande 16-64 år per sökandekategori i Hela staden samt procentuell förändring över tid

Sökandekategori	maj-22		apr-22		maj-21		%förändring från	
	Antal	% av samtliga	Antal	% av samtliga	Antal	% av samtliga	apr-22	maj-21
ÖPPET ARBETSLÖSA	17 391	37,1	17 983	37,8	23 264	39,5	-3,3	-25,2
- därav Långtidsarbetslösa	5 253	11,2	5 556	11,7	6 700	11,4	-5,5	-21,6
PROGRAM MED AKTIVITETSSTÖD	14 947	31,9	15 115	31,8	18 870	32,0	-1,1	-20,8
Arbetsmarknadsutbildning	183	0,4	184	0,4	323	0,5	-0,5	-43,3
Arbetspraktik	108	0,2	93	0,2	159	0,3	16,1	-32,1
- därav Arbetspraktik	147	0,3	124	0,3	216	0,4	18,5	-31,9
Stöd till start av näringsverksamhet	103	0,2	125	0,3	280	0,5	-17,6	-63,2
Ungdomsinsatser	794	1,7	824	1,7	1 336	2,3	-3,6	-40,6
- därav Jobbgaranti för ungdomar	1 298	2,8	1 347	2,8	2 271	3,9	-3,6	-42,8
Förberedande insatser	2 076	4,4	1 998	4,2	5 356	9,1	3,9	-61,2
Jobb- och utvecklingsgarantin	10 797	23,0	10 979	23,1	10 335	17,6	-1,7	4,5
Etableringsprogrammet	886	1,9	911	1,9	1 076	1,8	-2,7	-17,7
- därav Kartläggning	23	0,0	26	0,1	47	0,1	-11,5	-51,1
ARBETE UTAN STÖD	6 304	13,5	6 320	13,3	8 388	14,2	-0,3	-24,8
Deltidsarbetslösa	1 719	3,7	1 780	3,7	2 562	4,4	-3,4	-32,9
Tillfälligt timanställda	2 493	5,3	2 575	5,4	3 654	6,2	-3,2	-31,8
Sökande med tillfälligt arbete	846	1,8	788	1,7	906	1,5	7,4	-6,6
Ombytessökande	1 246	2,7	1 177	2,5	1 266	2,1	5,9	-1,6
ARBETE MED STÖD	3 011	6,4	3 033	6,4	3 352	5,7	-0,7	-10,2
Anställningsstöd	524	1,1	559	1,2	724	1,2	-6,3	-27,6
- därav Introduktionsjobb	247	0,5	228	0,5	216	0,4	8,3	14,4
- därav Extratjänster	277	0,6	331	0,7	508	0,9	-16,3	-45,5
Särskilda insatser för funktionshindrade	2 487	5,3	2 474	5,2	2 628	4,5	0,5	-5,4
- därav Lönebidrag	1 070	2,3	1 052	2,2	1 103	1,9	1,7	-3,0
- därav Offentligt skyddat arbete (OSA)	178	0,4	181	0,4	202	0,3	-1,7	-11,9
- därav Utvecklingsanställning	300	0,6	284	0,6	291	0,5	5,6	3,1
- därav Trygghetsanställning	826	1,8	842	1,8	892	1,5	-1,9	-7,4
- därav Utvecklingsanställning Samhall	113	0,2	115	0,2	140	0,2	-1,7	-19,3
ÖVRIGT INSKRIVNA¹	3 159	6,7	3 139	6,6	3 165	5,4	0,6	-0,2
- därav Arbetssökande med förhinder	3 126	6,7	3 106	6,5	3 134	5,3	0,6	-0,3
- därav ESS-sökande	2	0,0	2	0,0	9	0,0	0,0	-77,8
NYSTARTSJOBB	2 046	4,4	1 959	4,1	1 849	3,1	4,4	10,7
SAMTLIGA SÖKANDE	46 858	100,0	47 549	100,0	58 888	100,0	-1,5	-20,4

¹ Inkl sökandekategori 15: Kommuninsats, sökandekategori 40: Yrkesintroduktion och sökandekategori 32: Utbildningskontrakt

Tabell 2 Andelen öppet arbetslösa av befolkningen i Hela staden efter ålder och kön över tid

Kön	Ålder	Öppet Arbetslösa			Befolkningen			Andel av befolkningen		
		maj-22	apr-22	maj-21	maj-22	apr-22	maj-21	maj-22	apr-22	maj-21
Kvinnor	16-19	87	94	120	18 805	18 742	18 121	0,5	0,5	0,7
	20-24	416	443	613	25 222	25 321	25 278	1,6	1,7	2,4
	25-34	2 479	2 480	3 201	90 710	90 959	90 831	2,7	2,7	3,5
	35-44	2 541	2 575	2 996	72 608	72 356	71 570	3,5	3,6	4,2
	45-54	1 838	1 902	2 287	61 691	61 720	61 700	3,0	3,1	3,7
	55-64	1 327	1 366	1 763	56 349	56 211	55 331	2,4	2,4	3,2
	16-64	8 688	8 860	10 980	325 385	325 309	322 831	2,7	2,7	3,4
Män	16-19	115	137	164	19 195	19 173	18 504	0,6	0,7	0,9
	20-24	654	737	1 023	25 814	25 933	25 928	2,5	2,8	3,9
	25-34	2 374	2 433	3 298	88 731	88 919	88 629	2,7	2,7	3,7
	35-44	2 290	2 380	3 138	76 749	76 395	75 946	3,0	3,1	4,1
	45-54	1 754	1 835	2 551	62 748	62 732	62 522	2,8	2,9	4,1
	55-64	1 516	1 601	2 110	54 369	54 248	53 359	2,8	3,0	4,0
	16-64	8 703	9 123	12 284	327 606	327 400	324 888	2,7	2,8	3,8
Samtliga	16-19	202	231	284	38 000	37 915	36 625	0,5	0,6	0,8
	20-24	1 070	1 180	1 636	51 036	51 254	51 206	2,1	2,3	3,2
	25-34	4 853	4 913	6 499	179 441	179 878	179 460	2,7	2,7	3,6
	35-44	4 831	4 955	6 134	149 357	148 751	147 516	3,2	3,3	4,2
	45-54	3 592	3 737	4 838	124 439	124 452	124 222	2,9	3,0	3,9
	55-64	2 843	2 967	3 873	110 718	110 459	108 690	2,6	2,7	3,6
	16-64	17 391	17 983	23 264	652 991	652 709	647 719	2,7	2,8	3,6

Tabell 3 Andelen långtidsarbetslösa¹ av öppet arbetslösa i Hela staden efter ålder och kön över tid

Kön	Ålder	Öppet arbetslösa			.. därav långtidsarbetslösa			Långtidsarbetslösas andel av öppet arbetslösa (%)		
		maj-22	apr-22	maj-21	maj-22	apr-22	maj-21	maj-22	apr-22	maj-21
Kvinnor	16-19	87	94	120	17	17	24	19,5	18,1	20,0
	20-24	416	443	613	134	136	159	32,2	30,7	25,9
	25-34	2 479	2 480	3 201	613	669	710	24,7	27,0	22,2
	35-44	2 541	2 575	2 996	780	818	870	30,7	31,8	29,0
	45-54	1 838	1 902	2 287	622	662	798	33,8	34,8	34,9
	55-64	1 327	1 366	1 763	461	486	566	34,7	35,6	32,1
	16-64	8 688	8 860	10 980	2 627	2 788	3 127	30,2	31,5	28,5
Män	16-19	115	137	164	16	19	20	13,9	13,9	12,2
	20-24	654	737	1 023	224	215	236	34,3	29,2	23,1
	25-34	2 374	2 433	3 298	549	584	749	23,1	24,0	22,7
	35-44	2 290	2 380	3 138	692	747	981	30,2	31,4	31,3
	45-54	1 754	1 835	2 551	584	609	827	33,3	33,2	32,4
	55-64	1 516	1 601	2 110	561	594	760	37,0	37,1	36,0
	16-64	8 703	9 123	12 284	2 626	2 768	3 573	30,2	30,3	29,1
Samtliga	16-19	202	231	284	33	36	44	16,3	15,6	15,5
	20-24	1 070	1 180	1 636	358	351	395	33,5	29,7	24,1
	25-34	4 853	4 913	6 499	1 162	1 253	1 459	23,9	25,5	22,4
	35-44	4 831	4 955	6 134	1 472	1 565	1 851	30,5	31,6	30,2
	45-54	3 592	3 737	4 838	1 206	1 271	1 625	33,6	34,0	33,6
	55-64	2 843	2 967	3 873	1 022	1 080	1 326	35,9	36,4	34,2
	16-64	17 391	17 983	23 264	5 253	5 556	6 700	30,2	30,9	28,8

¹ Arbetslösa som varit anmälda på Arbetsförmedlingen i minst 12 månader om de är 25 år eller äldre, och under den tiden inte haft ett arbete eller deltagit i ett program med aktivitetsstöd. Ungdomar under 25 år räknas som långtidsarbetslösa efter 6 månader.

Tabell 4 Antalet sökande 16-64 år per sökandegrupp i Hela staden efter födelseland över tid

Sökandegrupp	Svenskfödd			Utlandsfödd			Samtliga		
	maj-22	apr-22	maj-21	maj-22	apr-22	maj-21	maj-22	apr-22	maj-21
Öppet Arbetslösa	7 524	7 699	10 855	9 867	10 284	12 409	17 391	17 983	23 264
Prog med aktivitetsstöd	5 294	5 367	6 794	9 653	9 748	12 076	14 947	15 115	18 870
Arbete utan stöd	3 142	3 108	4 455	3 162	3 212	3 933	6 304	6 320	8 388
Arbete med stöd	1 831	1 813	1 938	1 180	1 220	1 414	3 011	3 033	3 352
Övrigt inskrivna	1 694	1 670	1 696	1 465	1 469	1 469	3 159	3 139	3 165
Nystartsjobb	317	290	272	1 729	1 669	1 577	2 046	1 959	1 849
Samtliga sökande	19 802	19 947	26 010	27 056	27 602	32 878	46 858	47 549	58 888
	<i>Andel av samtliga sökande (%)</i>								
Öppet Arbetslösa	38	39	42	36	37	38	37	38	40
Prog med aktivitetsstöd	27	27	26	36	35	37	32	32	32
Arbete utan stöd	16	16	17	12	12	12	13	13	14
Arbete med stöd	9	9	7	4	4	4	6	6	6
Övrigt inskrivna	9	8	7	5	5	4	7	7	5
Nystartsjobb	2	1	1	6	6	5	4	4	3
Samtliga sökande	100	100	100	100	100	100	100	100	100
<i>Därav antalet sökande i åldrarna 18-24 år</i>									
Öppet Arbetslösa	706	774	1 108	556	626	804	1 262	1 400	1 912
Prog med aktivitetsstöd	628	636	915	594	604	901	1 222	1 240	1 816
Arbete utan stöd	214	227	323	160	178	176	374	405	499
Arbete med stöd	131	121	143	87	94	93	218	215	236
Övrigt inskrivna	132	127	153	84	76	104	216	203	257
Nystartsjobb	29	25	34	108	109	129	137	134	163
Samtliga sökande	1 840	1 910	2 676	1 589	1 687	2 207	3 429	3 597	4 883
	<i>Andel av samtliga sökande (%)</i>								
Öppet Arbetslösa	38	41	41	35	37	36	37	39	39
Prog med aktivitetsstöd	34	33	34	37	36	41	36	34	37
Arbete utan stöd	12	12	12	10	11	8	11	11	10
Arbete med stöd	7	6	5	5	6	4	6	6	5
Övrigt inskrivna	7	7	6	5	5	5	6	6	5
Nystartsjobb	2	1	1	7	6	6	4	4	3
Samtliga sökande	100	100	100	100	100	100	100	100	100

Not. I sökandekategori "Övrigt inskrivna ingår sökandekategori 15: Kommuninsats, sökandekategori 40: Yrkesintroduktion och sökandekategori 32:Utbildningskontrakt

Tabell 5 Antalet sökande 16-64 år per sökandegrupp i Hela staden efter om man är nyanländ¹ eller ej över tid

Sökandegrupp	Nyanländ			Ej nyanländ			Samtliga		
	maj-22	apr-22	maj-21	maj-22	apr-22	maj-21	maj-22	apr-22	maj-21
Öppet Arbetslösa	761	788	829	16 630	17 195	22 435	17 391	17 983	23 264
Prog med aktivitetsstöd	996	1 012	1 486	13 951	14 103	17 384	14 947	15 115	18 870
Arbete utan stöd	108	108	142	6 196	6 212	8 246	6 304	6 320	8 388
Arbete med stöd	92	95	187	2 919	2 938	3 165	3 011	3 033	3 352
Övrigt inskrivna	77	79	93	3 082	3 060	3 072	3 159	3 139	3 165
Nystartsjobb	188	189	215	1 858	1 770	1 634	2 046	1 959	1 849
Samtliga sökande	2 222	2 271	2 952	44 636	45 278	55 936	46 858	47 549	58 888
	<i>Andel av samtliga sökande (%)</i>								
Öppet Arbetslösa	34	35	28	37	38	40	37	38	40
Prog med aktivitetsstöd	45	45	50	31	31	31	32	32	32
Arbete utan stöd	5	5	5	14	14	15	13	13	14
Arbete med stöd	4	4	6	7	6	6	6	6	6
Övrigt inskrivna	3	3	3	7	7	5	7	7	5
Nystartsjobb	8	8	7	4	4	3	4	4	3
Samtliga sökande	100	100	100	100	100	100	100	100	100
<i>Därav antalet sökande i åldrarna 18-24 år</i>									
Öppet Arbetslösa	62	71	106	1 200	1 329	1 806	1 262	1 400	1 912
Prog med aktivitetsstöd	135	137	211	1 087	1 103	1 605	1 222	1 240	1 816
Arbete utan stöd	10	12	13	364	393	486	374	405	499
Arbete med stöd	9	9	28	209	206	208	218	215	236
Övrigt inskrivna	10	6	8	206	197	249	216	203	257
Nystartsjobb	24	26	27	113	108	136	137	134	163
Samtliga sökande	250	261	393	3 179	3 336	4 490	3 429	3 597	4 883
	<i>Andel av samtliga sökande (%)</i>								
Öppet Arbetslösa	25	27	27	38	40	40	37	39	39
Prog med aktivitetsstöd	54	52	54	34	33	36	36	34	37
Arbete utan stöd	4	5	3	11	12	11	11	11	10
Arbete med stöd	4	3	7	7	6	5	6	6	5
Övrigt inskrivna	4	2	2	6	6	6	6	6	5
Nystartsjobb	10	10	7	4	3	3	4	4	3
Samtliga sökande	100	100	100	100	100	100	100	100	100

1 Nyanländ är man 3 år efter första folkbokföringen i Sverige.

Not. I sökandekategori "Övrigt inskrivna ingår sökandekategori 15: Kommuninsats, sökandekategori 40: Yrkesintroduktion och sökandekategori 32: Utbildningskontrakt

Tabell 6 Antalet öppet arbetslösa i Hela staden efter kassatillhörighet, ålder och kön - kvarstående sista maj 2022

Kön	Ålder	Kassatillhörighet		Ingen kassatillhörighet				Totalt	
		A-kassa		Alfa		Antal	% av öppet arbetslösa	Antal	% av öppet arbetslösa
		Antal	% av öppet arbetslösa	Antal	% av öppet arbetslösa				
Kvinnor	16-19	8	9,2	18	20,7	61	70,1	87	100,0
	20-24	126	30,3	80	19,2	210	50,5	416	100,0
	25-34	1 196	48,2	397	16,0	886	35,7	2 479	100,0
	35-44	1 400	55,1	297	11,7	844	33,2	2 541	100,0
	45-54	1 203	65,5	211	11,5	424	23,1	1 838	100,0
	55-64	986	74,3	120	9,0	221	16,7	1 327	100,0
	16-64	4 919	56,6	1 123	12,9	2 646	30,5	8 688	100,0
Män	16-19	9	7,8	17	14,8	89	77,4	115	100,0
	20-24	220	33,6	141	21,6	293	44,8	654	100,0
	25-34	1 252	52,7	473	19,9	649	27,3	2 374	100,0
	35-44	1 433	62,6	361	15,8	496	21,7	2 290	100,0
	45-54	1 167	66,5	247	14,1	340	19,4	1 754	100,0
	55-64	1 065	70,3	180	11,9	271	17,9	1 516	100,0
	16-64	5 146	59,1	1 419	16,3	2 138	24,6	8 703	100,0
Samtliga	16-19	17	8,4	35	17,3	150	74,3	202	100,0
	20-24	346	32,3	221	20,7	503	47,0	1 070	100,0
	25-34	2 448	50,4	870	17,9	1 535	31,6	4 853	100,0
	35-44	2 833	58,6	658	13,6	1 340	27,7	4 831	100,0
	45-54	2 370	66,0	458	12,8	764	21,3	3 592	100,0
	55-64	2 051	72,1	300	10,6	492	17,3	2 843	100,0
	16-64	10 065	57,9	2 542	14,6	4 784	27,5	17 391	100,0

Tabell 7 Antalet sökande som fått arbete¹ samt kvarstående öppet arbetslösa i Hela staden efter ålder och kön över tid

Kön	Ålder	Sökande som fått arbete			.. därav ej kvarvarande sökande hos AF2			Öppet arbetslösa		
		maj-22	apr-22	maj-21	maj-22	apr-22	maj-21	maj-22	apr-22	maj-21
Kvinnor	16-19	8	10	14	7	6	12	87	94	120
	20-24	107	102	134	80	65	93	416	443	613
	25-34	353	378	555	222	278	384	2 479	2 480	3 201
	35-44	371	346	433	218	210	264	2 541	2 575	2 996
	45-54	289	281	355	176	165	209	1 838	1 902	2 287
	55-64	219	236	242	127	137	141	1 327	1 366	1 763
	16-64	1 347	1 353	1 733	830	861	1 103	8 688	8 860	10 980
Män	16-19	18	15	30	13	12	19	115	137	164
	20-24	176	140	222	123	81	139	654	737	1 023
	25-34	372	361	542	239	238	373	2 374	2 433	3 298
	35-44	356	354	459	200	242	291	2 290	2 380	3 138
	45-54	303	273	380	185	162	264	1 754	1 835	2 551
	55-64	240	216	242	150	136	134	1 516	1 601	2 110
	16-64	1 465	1 359	1 875	910	871	1 220	8 703	9 123	12 284
Samtliga	16-19	26	25	44	20	18	31	202	231	284
	20-24	283	242	356	203	146	232	1 070	1 180	1 636
	25-34	725	739	1 097	461	516	757	4 853	4 913	6 499
	35-44	727	700	892	418	452	555	4 831	4 955	6 134
	45-54	592	554	735	361	327	473	3 592	3 737	4 838
	55-64	459	452	484	277	273	275	2 843	2 967	3 873
	16-64	2 812	2 712	3 608	1 740	1 732	2 323	17 391	17 983	23 264

¹ Tillståndsförändring där det nya tillståndet innebär att man befinner sig i arbete enligt arbetsförmedlingens definition. En person har arbete om personen befinner sig i någon sökandekategori som innebär arbete eller om personen är avaktualiserad med en kod som innebär arbete.

Tabell 8 Antalet långtidsarbetslösa¹ som fått arbete² samt långtidsarbetslösa i Hela staden efter ålder och kön över tid

Kön	Ålder	Långtidsarbetslösa som fått arbete			Antalet långtidsarbetslösa		
		maj-22	apr-22	maj-21	maj-22	apr-22	maj-21
Kvinnor	16-24	18	21	28	151	153	183
	25-54	0	1	2	2 015	2 149	2 378
	55-64	0	0	0	461	486	566
	16-64	18	22	30	2 627	2 788	3 127
Män	16-24	44	40	72	240	234	256
	25-54	3	6	6	1 825	1 940	2 557
	55-64	0	0	0	561	594	760
	16-64	47	46	78	2 626	2 768	3 573
Samtliga	16-24	62	61	100	391	387	439
	25-54	3	7	8	3 840	4 089	4 935
	55-64	0	0	0	1 022	1 080	1 326
	16-64	65	68	108	5 253	5 556	6 700

1 Öppet arbetslösa som varit anmälda på Arbetsförmedlingen i minst 12 månader om de är 25 år eller äldre, och under den tiden inte haft ett arbete eller deltagit i ett program med aktivitetsstöd. Ungdomar under 25 år räknas som långtidsarbetslösa efter 6 månader.

2 Tillståndsförändring där det nya tillståndet innebär att man befinner sig i arbete enligt arbetsförmedlingens definition. En person har arbete om personen befinner sig i någon sökandekategori som innebär arbete eller om personen är avaktualiserad med en kod som

Tabell 9 Antalet arbetssökande som lämnat UGA¹ eller JOB² till arbete eller utbildning i Hela staden samt kvarstående sökande i kategorierna efter kön över tid

	Kvinnor			Män			Samtliga		
	maj-22	apr-22	maj-21	maj-22	apr-22	maj-21	maj-22	apr-22	maj-21
Från UGA till arbete eller utbildning	143	125	90	221	197	159	364	322	249
Från UGA till arbete ³	3	6	12	3	4	7	6	10	19
Kvarstående sökande i UGA	288	296	503	506	528	833	794	824	1 336
Från JOB till arbete eller utbildning	6	7	8	2	5	4	8	12	12
Från JOB till arbete ³	6	7	8	2	5	4	8	12	12
Kvarstående sökande i JOB	5 512	5 559	5 199	5 285	5 420	5 136	10 797	10 979	10 335

1 Jobbgaranti för ungdomar. Aktivitet för ungdomar som fyllt 16 men inte 25 år och under en period om tre sammanhängande månader varit arbetslös och anmäld som arbetssökande hos Arbetsförmedlingen.

2 Jobb och utvecklingsgarantin. Individuell utformad åtgärd i anslutning till att den sökande blir utförsäkrad. Programmet är indelat i tre faser och ersatte aktivitetsgarantin som avskaffades 2 juli 2007.

3 Tillståndsförändring där det nya tillståndet innebär att man befinner sig i arbete enligt arbetsförmedlingens definition. En person har arbete om personen befinner sig i någon sökandekategori som innebär arbete eller om personen är avaktualiserad med en kod som innebär arbete.

Tabell 10 Antalet sökande i Hela staden efter kassatillhörighet, ålder och kön

	Ålder	Kassatillhörighet				Ingen kassatillhörighet		Totalt	
		A-kassa		Alfa		Antal	% av öppet arbetslösa	Antal	% av öppet arbetslösa
		Antal	% av öppet arbetslösa	Antal	% av öppet arbetslösa				
<i>Kön</i>									
Kvinnor	16-24	56	48,7	21	18,3	38	33,0	115	100,0
	25-54	704	69,5	117	11,5	192	19,0	1 013	100,0
	55-64	189	86,3	19	8,7	11	5,0	219	100,0
	16-64	949	70,5	157	11,7	241	17,9	1 347	100,0
Män	16-24	121	39,2	72	23,3	116	37,5	309	100,0
	25-54	1 438	70,4	250	12,2	356	17,4	2 044	100,0
	55-64	383	83,4	45	9,8	31	6,8	459	100,0
	16-64	993	67,8	210	14,3	262	17,9	1 465	100,0
Samtliga	16-24	121	39,2	72	23,3	116	37,5	309	100,0
	25-54	1 438	70,4	250	12,2	356	17,4	2 044	100,0
	55-64	383	83,4	45	9,8	31	6,8	459	100,0
	16-64	1 942	69,1	367	13,1	503	17,9	2 812	100,0

Tabell 11 Antalet sökande 16-64 år efter sökandegrupp i stadsdelsområdena - kvarstående sista maj 2022

	Öppet Arbetslösa	Program med aktivitetsstöd	Arbete utan stöd	Arbete med stöd	Övrigt inskrivna	Nystartsjobb	Samtliga sökande
Rinkeby-Kista	2 053	2 081	600	212	276	301	5 523
Spånga-Tensta	1 200	1 464	344	148	131	196	3 483
Hässelby-Vällingby	1 844	1 770	641	344	300	299	5 198
Bromma	890	573	336	177	171	54	2 201
Kungsholmen	766	450	298	114	125	36	1 789
Normalm	690	462	255	105	106	44	1 662
Östermalm	738	375	235	86	108	39	1 581
Södermalm	1 597	1 151	736	300	282	105	4 171
Enskede-Årsta-Vantör	1 975	1 834	735	390	463	245	5 642
Skarpnäck	639	585	323	151	157	66	1 921
Farsta	1 049	942	391	260	235	132	3 009
Hägersten-Älvsjö	1 677	1 292	644	303	336	133	4 385
Skärholmen	1 174	1 201	375	207	210	203	3 370
Ej skrivna i Stockholms stad	1 099	767	391	214	259	193	2 923
Hela staden	17 391	14 947	6 304	3 011	3 159	2 046	46 858

Tabell 12 Antalet sökande i JOB¹ i stadsdelområdena

	Sökande i JOB		
	maj-22	apr-22	maj-21
Rinkeby-Kista	1 601	1 624	1 326
Spånga-Tensta	1 038	1 052	814
Hässelby-Vällingby	1 295	1 317	1 185
Bromma	422	444	413
Kungsholmen	322	338	317
Norrmalm	321	335	360
Östermalm	278	286	275
Södermalm	832	830	824
Enskede-Årsta-Vantör	1 299	1 327	1 138
Skarpnäck	412	413	388
Farsta	670	684	598
Hägersten-Älvsjö	611	693	834
Skärholmen	898	914	728
Ej skrivna i Stockholms stad	534	519	1 135
Hela staden	10 797	10 979	10 335

att den sökande blir utförsäkrad. Programmet är indelat i tre faser och ersatte aktivitetsgarantin som avskaffades 2 juli 2007.

Tabell 13 Andelen öppet arbetslösa av befolkningen i stadsdelsområdena efter ålder och kön - kvarstående sista maj 2022

	Ålder	Öppet arbetslösa			Befolkning			% av befolkningen		
		Kvinnor	Män	Totalt	Kvinnor	Män	Totalt	Kvinnor	Män	Totalt
Rinkeby-Kista	16-24	92	99	191	2 933	3 214	6 147	3,1	3,1	3,1
	25-54	890	774	1 664	11 006	12 631	23 637	8,1	6,1	7,0
	55-64	98	100	198	2 422	2 625	5 047	4,0	3,8	3,9
	16-64	1 080	973	2 053	16 361	18 470	34 831	6,6	5,3	5,9
Spånga-Tensta	16-24	61	98	159	2 396	2 688	5 084	2,5	3,6	3,1
	25-54	494	407	901	7 923	8 478	16 401	6,2	4,8	5,5
	55-64	98	98	196	2 011	2 247	4 258	4,9	4,4	2,3
	16-64	653	603	1 158	12 330	13 413	25 743	5,3	4,5	4,5
Hässelby-Vällingby	16-24	63	86	149	3 789	4 196	7 985	1,7	2,0	1,9
	25-54	759	676	1 435	16 225	16 907	33 132	4,7	4,0	4,3
	55-64	123	137	260	3 998	4 263	8 261	3,1	3,2	3,1
	16-64	945	899	1 844	24 012	25 366	49 378	3,9	3,5	3,7
Bromma	16-24	20	30	50	3 889	3 898	7 787	0,5	0,8	0,6
	25-54	339	308	647	18 959	18 570	37 529	1,8	1,7	1,7
	55-64	104	89	193	4 653	4 365	9 018	2,2	2,0	2,1
	16-64	463	427	890	27 501	26 833	54 334	1,7	1,6	1,6
Kungsholmen	16-24	14	23	37	2 569	2 281	4 850	0,5	1,0	0,8
	25-54	287	279	566	17 668	17 813	35 481	1,6	1,6	1,6
	55-64	78	85	163	4 511	4 197	8 708	1,7	2,0	1,9
	16-64	379	387	766	24 748	24 291	49 039	1,5	1,6	1,6
Norrholm	16-24	12	12	24	3 079	2 786	5 865	0,4	0,4	0,4
	25-54	282	233	515	17 927	18 398	36 325	1,6	1,3	1,4
	55-64	74	77	151	4 362	4 219	8 581	1,7	1,8	1,8
	16-64	368	322	690	25 368	25 403	50 771	1,5	1,3	1,4
Östermalm	16-24	15	21	36	4 211	4 147	8 358	0,4	0,5	0,4
	25-54	288	269	557	17 302	18 173	35 475	1,7	1,5	1,6
	55-64	80	65	145	4 559	4 031	8 590	1,8	1,6	1,7
	16-64	383	355	738	26 072	26 351	52 423	1,5	1,3	1,4
Södermalm	16-24	27	72	99	5 003	4 920	9 923	0,5	1,5	1,0
	25-54	554	557	1 111	29 483	29 352	58 835	1,9	1,9	1,9
	55-64	170	217	387	9 262	8 551	17 813	1,8	2,5	2,2
	16-64	751	846	1 597	43 748	42 823	86 571	1,7	2,0	1,8
Enskede-Årsta-Vantör	16-24	45	67	112	4 555	4 818	9 373	1,0	1,4	1,2
	25-54	802	745	1 547	25 146	25 630	50 776	3,2	2,9	3,0
	55-64	153	163	316	5 620	5 561	11 181	2,7	2,9	2,8
	16-64	1 000	975	1 975	35 321	36 009	71 330	2,8	2,7	2,8
Skarpnäck	16-24	19	35	54	1 872	1 961	3 833	1,0	1,8	1,4
	25-54	226	222	448	11 064	10 462	21 526	2,0	2,1	2,1
	55-64	63	74	137	2 980	2 562	5 542	2,1	2,9	2,5
	16-64	308	331	639	15 916	14 985	30 901	1,9	2,2	2,1
Farsta	16-24	34	47	81	2 775	2 968	5 743	1,2	1,6	1,4
	25-54	394	393	787	13 705	13 476	27 181	2,9	2,9	2,9
	55-64	79	102	181	3 346	3 347	6 693	2,4	3,0	2,7
	16-64	507	542	1 049	19 826	19 791	39 617	2,6	2,7	2,6
Hägersten-Älvsjö	16-24	44	60	104	4 991	4 893	9 884	0,9	1,2	1,1
	25-54	643	643	1 286	30 829	30 145	60 974	2,1	2,1	2,1
	55-64	131	156	287	6 622	6 264	12 886	2,0	2,5	2,2
	16-64	818	859	1 677	42 442	41 302	83 744	1,9	2,1	2,0

fortsättning Tabell 13 Andelen öppet arbetslösa av befolkningen i stadsdelsområdena efter ålder och kön - kvarstående sista maj 2022

	Ålder	Öppet arbetslösa			Befolkning			% av befolkningen		
		Kvinnor	Män	Totalt	Kvinnor	Män	Totalt	Kvinnor	Män	Totalt
Skärholmen	16-24	24	52	76	1 965	2 239	4 204	1,2	2,3	1,8
	25-54	500	432	932	7 772	8 193	15 965	6,4	5,3	5,8
	55-64	68	98	166	2 003	2 137	4 140	3,4	4,6	4,0
	16-64	592	582	1 174	11 740	12 569	24 309	5,0	4,6	4,8
Ej skrivna i Stockholms stad	16-24	33	67	100	-	-	-	-	-	-
	25-54	400	480	880	-	-	-	-	-	-
	55-64	44	75	119	-	-	-	-	-	-
	16-64	477	622	1 099	-	-	-	-	-	-
Hela staden	16-24	503	769	1 272	44 027	45 009	89 036	1,1	1,7	1,4
	25-54	6 858	6 418	13 276	225 009	228 228	453 237	3,0	2,8	2,9
	55-64	1 327	1 516	2 843	56 349	54 369	110 718	2,4	2,8	2,6
	16-64	8 688	8 703	17 391	325 385	327 606	652 991	2,7	2,7	2,7

Tabell 14 Andelen öppet arbetslösa av befolkningen i stadsdelsområdena efter ålder över tid

	Ålder	Öppet arbetslösa			Befolkning			% av befolkningen		
		maj-21	apr-22	maj-22	maj-21	apr-22	maj-22	maj-21	apr-22	maj-22
Rinkeby-Kista	16-24	323	224	191	6 098	6 189	6 147	5,3	3,6	3,1
	25-54	2 064	1 660	1 664	23 072	23 510	23 637	8,9	7,1	7,0
	55-64	274	206	198	5 043	5 034	5 047	5,4	4,1	3,9
	16-64	2 661	2 090	2 053	34 213	34 733	34 831	7,8	6,0	5,9
Spånga-Tensta	16-24	193	170	159	4 995	5 119	5 084	3,9	3,3	3,1
	25-54	1 097	931	901	15 945	16 380	16 401	6,9	5,7	5,5
	55-64	190	148	140	4 103	4 230	4 258	4,6	3,5	3,3
	16-64	1 480	1 249	1 200	25 043	25 729	25 743	5,9	4,9	4,7
Hässelby-Vällingby	16-24	194	160	149	7 916	7 994	7 985	2,5	2,0	1,9
	25-54	1 651	1 465	1 435	32 928	33 144	33 132	5,0	4,4	4,3
	55-64	310	267	260	8 200	8 254	8 261	3,8	3,2	3,1
	16-64	2 155	1 892	1 844	49 044	49 392	49 378	4,4	3,8	3,7
Bromma	16-24	91	44	50	7 549	7 729	7 787	1,2	0,6	0,6
	25-54	824	659	647	37 257	37 556	37 529	2,2	1,8	1,7
	55-64	224	193	193	8 719	8 960	9 018	2,6	2,2	2,1
	16-64	1 139	896	890	53 525	54 245	54 334	2,1	1,7	1,6
Kungsholmen	16-24	67	42	42	4 794	4 936	4 850	1,4	0,9	0,9
	25-54	827	566	566	35 890	35 575	35 481	2,3	1,6	1,6
	55-64	246	165	165	8 498	8 705	8 708	2,9	1,9	1,9
	16-64	1 140	773	773	49 182	49 216	49 039	2,3	1,6	1,6
Norrmalm	16-24	55	30	24	5 759	5 892	5 865	1,0	0,5	0,4
	25-54	773	496	515	36 527	36 409	36 325	2,1	1,4	1,4
	55-64	255	165	151	8 457	8 551	8 581	3,0	1,9	1,8
	16-64	1 083	691	690	50 743	50 852	50 771	2,1	1,4	1,4
Östermalm	16-24	66	45	36	8 083	8 480	8 358	0,8	0,5	0,4
	25-54	829	572	557	35 287	35 573	35 475	2,3	1,6	1,6
	55-64	192	145	145	8 515	8 593	8 590	2,3	1,7	1,7
	16-64	1 087	762	738	51 885	52 646	52 423	2,1	1,4	1,4
Södermalm	16-24	163	122	99	9 891	9 894	9 923	1,6	1,2	1,0
	25-54	1 598	1 143	1 111	59 236	58 943	58 835	2,7	1,9	1,9
	55-64	502	414	387	17 496	17 787	17 813	2,9	2,3	2,2
	16-64	2 263	1 679	1 597	86 623	86 624	86 571	2,6	1,9	1,8
Enskede-Årsta-Vantör	16-24	196	131	112	9 351	9 393	9 373	2,1	1,4	1,2
	25-54	2 028	1 631	1 547	50 356	50 648	50 776	4,0	3,2	3,0
	55-64	450	318	316	10 891	11 143	11 181	4,1	2,9	2,8
	16-64	2 674	2 080	1 975	70 598	71 184	71 330	3,8	2,9	2,8
Skarpnäck	16-24	64	55	54	3 772	3 770	3 833	1,7	1,5	1,4
	25-54	671	480	448	21 671	21 537	21 526	3,1	2,2	2,1
	55-64	161	149	137	5 516	5 529	5 542	2,9	2,7	2,5
	16-64	896	684	639	30 959	30 836	30 901	2,9	2,2	2,1
Farsta	16-24	101	88	81	5 611	5 682	5 743	1,8	1,5	1,4
	25-54	1 097	847	787	26 611	27 020	27 181	4,1	3,1	2,9
	55-64	246	191	181	6 554	6 667	6 693	3,8	2,9	2,7
	16-64	1 444	1 126	1 049	38 776	39 369	39 617	3,7	2,9	2,6
Hägersten-Älvsjö	16-24	166	118	104	9 793	9 881	9 884	1,7	1,2	1,1
	25-54	1 664	1 280	1 286	60 547	60 869	60 974	2,7	2,1	2,1
	55-64	354	302	287	12 638	12 875	12 886	2,8	2,3	2,2
	16-64	2 184	1 700	1 677	82 978	83 625	83 744	2,6	2,0	2,0

fortsättning Tabell 14 Andelen öppet arbetslösa av befolkningen i stadsdelsområdena efter ålder över sista maj 2022

	Ålder	Öppet arbetslösa			Befolkning			% av befolkningen		
		maj-21	apr-22	maj-22	maj-21	apr-22	maj-22	maj-21	apr-22	maj-22
Skärholmen	16-24	117	75	76	4 219	4 210	4 204	2,8	1,8	1,8
	25-54	1 105	978	932	15 871	15 917	15 965	7,0	6,1	5,8
	55-64	233	174	166	4 060	4 131	4 140	5,7	4,2	4,0
	16-64	1 455	1 227	1 174	24 150	24 258	24 309	6,0	5,1	4,8
Ej skrivna i Stockholms stad	16-24	124	107	100	-	-	-	-	-	-
	25-54	1 243	897	880	-	-	-	-	-	-
	55-64	236	130	119	-	-	-	-	-	-
	16-64	1 603	1 134	1 099	-	-	-	-	-	-
Hela staden	16-24	1 920	1 411	1 272	87 831	89 169	89 036	2,2	1,6	1,4
	25-54	17 471	13 605	13 276	451 198	453 081	453 237	3,9	3,0	2,9
	55-64	3 873	2 967	2 843	108 690	110 459	110 718	3,6	2,7	2,6
	16-64	23 264	17 983	17 391	647 719	652 709	652 991	3,6	2,8	2,7

Tabell 15 Andelen långtidsarbetslösa¹ av öppet arbetslösa 16-64 år i stadsdelsområdena över tid

	Öppet arbetslösa			.. därav långtidsarbetslösa			Långtidsarbetslösas andel av öppet arbetslösa (%)		
	maj-22	apr-22	maj-21	maj-22	apr-22	maj-21	maj-22	apr-22	maj-21
Rinkeby-Kista	2 053	2 090	2 661	758	796	1 058	36,9	38,1	39,8
Spånga-Tensta	1 200	1 249	1 480	424	446	598	35,3	35,7	40,4
Hässelby-Vällingby	1 844	1 892	2 155	658	685	571	35,7	36,2	26,5
Bromma	890	896	1 139	234	237	238	26,3	26,5	20,9
Kungsholmen	766	773	1 140	182	181	239	23,8	23,4	21,0
Normalm	690	691	1 083	161	158	255	23,3	22,9	23,5
Östermalm	738	762	1 087	194	197	239	26,3	25,9	22,0
Södermalm	1 597	1 679	2 263	413	434	525	25,9	25,8	23,2
Enskede-Årsta-Vantör	1 975	2 080	2 674	572	605	745	29,0	29,1	27,9
Skarpnäck	639	684	896	164	192	232	25,7	28,1	25,9
Farsta	1 049	1 126	1 444	314	338	403	29,9	30,0	27,9
Hägersten-Älvsjö	1 677	1 700	2 184	393	425	520	23,4	25,0	23,8
Skärholmen	1 174	1 227	1 455	404	446	475	34,4	36,3	32,6
Ej skrivna i Stockholms stad	1 099	1 134	1 603	382	416	602	34,8	36,7	37,6
Hela staden	17 391	17 983	23 264	5 253	5 556	6 700	30,2	30,9	28,8

¹ Arbetslösa som varit anmälda på Arbetsförmedlingen i minst 12 månader om de är 25 år eller äldre, och under den tiden inte haft ett arbete eller deltagit i ett program med aktivitetsstöd. Ungdomar under 25 år räknas som långtidsarbetslösa efter 6 månader.

Tabell 16 Andelen öppet arbetslösa av befolkningen i stadsdelsområdena efter ålder och födelse-land - kvarstående sista maj 2022

	Ålder	Öppet arbetslösa			Befolkning			% av befolkningen		
		Sv.född	Utl.född	Samtliga	Sv.född	Utl.född	Samtliga	Sv.född	Utl.född	Samtliga
Rinkeby-Kista	16-24	89	102	191	3 534	2 613	6 147	2,5	3,9	3,1
	25-54	212	1 452	1 664	5 070	18 567	23 637	4,2	7,8	7,0
	55-64	15	183	198	670	4 377	5 047	2,2	4,2	3,9
	16-64	316	1 737	2 053	9 274	25 557	34 831	3,4	6,8	5,9
Spånga-Tensta	16-24	81	78	159	3 520	1 564	5 084	2,3	5,0	3,1
	25-54	151	750	901	6 756	9 645	16 401	2,2	7,8	5,5
	55-64	31	109	140	1 775	2 483	4 258	1,7	4,4	3,3
	16-64	263	937	1 200	12 051	13 692	25 743	2,2	6,8	4,7
Hässelby-Vällingby	16-24	65	84	149	5 805	2 180	7 985	1,1	3,9	1,9
	25-54	387	1 048	1 435	16 871	16 261	33 132	2,3	6,4	4,3
	55-64	87	173	260	4 754	3 507	8 261	1,8	4,9	3,1
	16-64	539	1 305	1 844	27 430	21 948	49 378	2,0	5,9	3,7
Bromma	16-24	33	17	50	6 765	1 022	7 787	0,5	1,7	0,6
	25-54	357	290	647	28 281	9 248	37 529	1,3	3,1	1,7
	55-64	130	63	193	7 399	1 619	9 018	1,8	3,9	2,1
	16-64	520	370	890	42 445	11 889	54 334	1,2	3,1	1,6
Kungsholmen	16-24	24	13	37	4 131	719	4 850	0,6	1,8	0,8
	25-54	356	210	566	27 204	8 277	35 481	1,3	2,5	1,6
	55-64	132	31	163	7 245	1 463	8 708	1,8	2,1	1,9
	16-64	512	254	766	38 580	10 459	49 039	1,3	2,4	1,6
Norrmalm	16-24	19	5	24	5 111	754	5 865	0,4	0,7	0,4
	25-54	327	188	515	27 964	8 361	36 325	1,2	2,2	1,4
	55-64	102	49	151	7 051	1 530	8 581	1,4	3,2	1,8
	16-64	448	242	690	40 126	10 645	50 771	1,1	2,3	1,4
Östermalm	16-24	24	12	36	6 285	2 073	8 358	0,4	0,6	0,4
	25-54	335	222	557	25 357	10 118	35 475	1,3	2,2	1,6
	55-64	113	32	145	7 263	1 327	8 590	1,6	2,4	1,7
	16-64	472	266	738	38 905	13 518	52 423	1,2	2,0	1,4
Södermalm	16-24	63	36	99	8 600	1 323	9 923	0,7	2,7	1,0
	25-54	741	370	1 111	46 102	12 733	58 835	1,6	2,9	1,9
	55-64	308	79	387	15 061	2 752	17 813	2,0	2,9	2,2
	16-64	1 112	485	1 597	69 763	16 808	86 571	1,6	2,9	1,8
Enskede-Årsta-Vantör	16-24	63	49	112	7 168	2 205	9 373	0,9	2,2	1,2
	25-54	629	918	1 547	32 451	18 325	50 776	1,9	5,0	3,0
	55-64	163	153	316	7 392	3 789	11 181	2,2	4,0	2,8
	16-64	855	1 120	1 975	47 011	24 319	71 330	1,8	4,6	2,8
Skarpnäck	16-24	40	14	54	3 154	679	3 833	1,3	2,1	1,4
	25-54	239	209	448	16 013	5 513	21 526	1,5	3,8	2,1
	55-64	78	59	137	4 122	1 420	5 542	1,9	4,2	2,5
	16-64	357	282	639	23 289	7 612	30 901	1,5	3,7	2,1
Farsta	16-24	53	28	81	4 584	1 159	5 743	1,2	2,4	1,4
	25-54	346	441	787	18 268	8 913	27 181	1,9	4,9	2,9
	55-64	86	95	181	4 537	2 156	6 693	1,9	4,4	2,7
	16-64	485	564	1 049	27 389	12 228	39 617	1,8	4,6	2,6
Hägersten-Ålvsjö	16-24	72	32	104	8 469	1 415	9 884	0,9	2,3	1,1
	25-54	722	564	1 286	45 593	15 381	60 974	1,6	3,7	2,1
	55-64	194	93	287	10 146	2 740	12 886	1,9	3,4	2,2
	16-64	988	689	1 677	64 208	19 536	83 744	1,5	3,5	2,0

Tabell 16 Andelen öppet arbetslösa av befolkningen i stadsdelsområdena efter ålder och födelseland - kvarstående sista maj 2022

	Ålder	Öppet arbetslösa			Befolkning			% av befolkningen		
		Sv.född	Utl.född	Samtliga	Sv.född	Utl.född	Samtliga	Sv.född	Utl.född	Samtliga
Skärholmen	16-24	39	37	76	2 702	1 502	4 204	1,4	2,5	1,8
	25-54	173	759	932	5 149	10 816	15 965	3,4	7,0	5,8
	55-64	41	125	166	1 015	3 125	4 140	4,0	4,0	4,0
	16-64	253	921	1 174	8 866	15 443	24 309	2,9	6,0	4,8
Ej skrivna i Stockholms stad	16-24	49	51	100	-	-	-	-	-	-
	25-54	294	586	880	-	-	-	-	-	-
	55-64	61	58	119	-	-	-	-	-	-
	16-64	404	695	1 099	-	-	-	-	-	-
Hela staden	16-24	714	558	1 272	69 828	19 208	89 036	1,0	2,9	1,4
	25-54	5 269	8 007	13 276	301 079	152 158	453 237	1,8	5,3	2,9
	55-64	1 541	1 302	2 843	78 430	32 288	110 718	2,0	4,0	2,6
	16-64	7 524	9 867	17 391	449 337	203 654	652 991	1,7	4,8	2,7

Tabell 17 Antalet öppet arbetslösa efter födelseland i stadsdelsområdena, 16-64 år - kvarstående sista maj 2022

	Sverige		Norden (exkl Sv)		EU (exkl Norden)		Övriga Europa (exkl Norden och EU)		Övriga världen (exkl Europa)		Totalt	
	Antal	%	Antal	%	Antal	%	Antal	%	Antal	%	Antal	%
Rinkeby-Kista	316	15,4	2	0,1	78	3,8	108	5,3	1 549	75,5	2 053	100,0
Spånga-Tensta	263	21,9	9	0,8	34	2,8	66	5,5	828	69,0	1 200	100,0
Hässelby-Vällingby	539	29,2	20	1,1	113	6,1	108	5,9	1 064	57,7	1 844	100,0
Bromma	520	58,4	17	1,9	44	4,9	42	4,7	267	30,0	890	100,0
Kungsholmen	512	66,8	9	1,2	35	4,6	42	5,5	168	21,9	766	100,0
Norrmalm	448	64,9	15	2,2	43	6,2	32	4,6	152	22,0	690	100,0
Östermalm	472	64,0	8	1,1	51	6,9	29	3,9	178	24,1	738	100,0
Södermalm	1 112	69,6	24	1,5	75	4,7	50	3,1	336	21,0	1 597	100,0
Enskede-Årsta-Vantör	855	43,3	20	1,0	100	5,1	133	6,7	867	43,9	1 975	100,0
Skarpnäck	357	55,9	5	0,8	34	5,3	42	6,6	201	31,5	639	100,0
Farsta	485	46,2	8	0,8	55	5,2	47	4,5	454	43,3	1 049	100,0
Hägersten-Älvsjö	988	58,9	21	1,3	92	5,5	88	5,2	488	29,1	1 677	100,0
Skärholmen	253	21,6	7	0,6	70	6,0	111	9,5	733	62,4	1 174	100,0
Ej skrivna i Stockholm	404	36,8	11	1,0	64	5,8	64	5,8	556	50,6	1 099	100,0
Hela staden	7 524	43,3	176	1,0	888	5,1	962	5,5	7 841	45,1	17 391	100,0

Tabell 18 Antalet arbetssökande 16-64 år som är nyanlända¹ i stadsdelsområdena över tid

	Samtliga sökande			.. därav öppet arbetslösa		
	maj-22	apr-22	maj-21	maj-22	apr-22	maj-21
Rinkeby-Kista	280	283	375	111	121	125
Spånga-Tensta	277	278	192	66	68	76
Hässelby-Vällingby	336	339	374	100	100	89
Bromma	65	69	88	32	38	36
Kungsholmen	59	57	65	33	35	28
Norrmalm	47	43	70	19	15	30
Östermalm	25	22	53	17	13	19
Södermalm	115	115	164	39	37	43
Enskede-Årsta-Vantör	295	324	519	95	107	133
Skarpnäck	48	50	85	23	21	20
Farsta	109	111	186	40	42	50
Hägersten-Älvsjö	238	239	302	71	71	69
Skärholmen	181	192	221	65	70	56
Ej skrivna i Stockholms stad	147	149	258	50	50	55
Hela staden	2 222	2 271	2 952	761	788	829

1 Nyanländ är man 3 år efter första folkbokföringen i Sverige.

Tabell 19 Antalet öppet arbetslösa 16-64 år efter kassatillhörighet i stadsdelsområdena - kvarstående sista maj 2022

	Kassatillhörighet		Ingen kassatillhörighet				Totalt	
	A-kassa		Alfa					
	Antal	% av öppet arbetslösa	Antal	% av öppet arbetslösa	Antal	% av öppet arbetslösa	Antal	% av öppet arbetslösa
Rinkeby-Kista	1 064	51,8	292	14,2	697	34,0	2 053	100,0
Spånga-Tensta	636	53,0	170	14,2	394	32,8	1 200	100,0
Hässelby-Vällingby	981	53,2	309	16,8	554	30,0	1 844	100,0
Bromma	574	64,5	123	13,8	193	21,7	890	100,0
Kungsholmen	527	68,8	96	12,5	143	18,7	766	100,0
Norrmalm	466	67,5	86	12,5	138	20,0	690	100,0
Östermalm	466	63,1	115	15,6	157	21,3	738	100,0
Södermalm	1 049	65,7	214	13,4	334	20,9	1 597	100,0
Enskede-Årsta-Vantör	1 177	59,6	285	14,4	513	26,0	1 975	100,0
Skarpnäck	380	59,5	84	13,1	175	27,4	639	100,0
Farsta	592	56,4	172	16,4	285	27,2	1 049	100,0
Hägersten-Älvsjö	1 006	60,0	237	14,1	434	25,9	1 677	100,0
Skärholmen	621	52,9	172	14,7	381	32,5	1 174	100,0
Ej skrivna i Stockholms stad	526	47,9	187	17,0	386	35,1	1 099	100,0
Hela staden	10 065	57,9	2 542	14,6	4 784	27,5	17 391	100,0

Tabell 20 Antalet öppet sökande 16-64 år som fått arbete¹ samt kvarstående arbetslösa i

	Sökande som fått arbete			Öppet Arbetslösa		
	maj-22	apr-22	maj-21	maj-22	apr-22	maj-21
Rinkeby-Kista	225	201	239	2 053	2 090	2 661
Spånga-Tensta	155	133	147	1 200	1 249	1 480
Hässelby-Vällingby	264	242	292	1 844	1 892	2 155
Bromma	173	148	215	890	896	1 139
Kungsholmen	139	146	220	766	773	1 140
Normalm	121	112	207	690	691	1 083
Östermalm	116	130	191	738	762	1 087
Södermalm	322	312	437	1 597	1 679	2 263
Enskede-Årsta-Vantör	339	349	462	1 975	2 080	2 674
Skarpnäck	129	150	169	639	684	896
Farsta	188	186	222	1 049	1 126	1 444
Hägersten-Älvsjö	284	286	383	1 677	1 700	2 184
Skärholmen	162	148	187	1 174	1 227	1 455
Ej skrivna i Stockholms stad	195	169	237	1 099	1 134	1 603
Hela staden	2 812	2 712	3 608	17 391	17 983	23 264

1 Tillståndsförändring där det nya tillståndet innebär att man befinner sig i arbete enligt arbetsförmedlingens definition. En person har arbete om personen befinner sig i någon sökandekategori som innebär arbete eller om personen är avaktualiserad med en kod som innebär arbete.

Tabell 21 Antalet långtidsarbetslösa¹ 16-64 år som fått arbete² samt kvarstående arbetslösa i

	Långtidsarbetslösa som fått arbete			Antalet långtidsarbetslösa		
	maj-22	apr-22	maj-21	maj-22	apr-22	maj-21
Rinkeby-Kista	8	7	13	758	796	1 058
Spånga-Tensta	4	5	4	424	446	598
Hässelby-Vällingby	7	11	17	658	685	571
Bromma	3	2	6	234	237	238
Kungsholmen	0	2	3	182	181	239
Normalm	1	0	1	161	158	255
Östermalm	0	1	3	194	197	239
Södermalm	1	6	10	413	434	525
Enskede-Årsta-Vantör	9	11	13	572	605	745
Skarpnäck	3	3	1	164	192	232
Farsta	7	5	10	314	338	403
Hägersten-Älvsjö	7	5	11	393	425	520
Skärholmen	7	5	7	404	446	475
stad	8	5	9	382	416	602
Samtliga	65	68	108	5 253	5 556	6 700

1 Öppet Arbetslösa som varit anmälda på Arbetsförmedlingen i minst 12 månader om de är 25 år eller äldre, och under den tiden inte haft ett arbete eller deltagit i ett program med aktivitetsstöd. Ungdomar under 25 år räknas som långtidsarbetslösa efter 6 månader.

2 Tillståndsförändring där det nya tillståndet innebär att man befinner sig i arbete enligt arbetsförmedlingens definition. En person har arbete om personen befinner sig i någon sökandekategori som innebär arbete eller om personen är avaktualiserad med en kod som innebär arbete.

Tabell 22 Antalet sökande 16-64 år som fått arbete¹ eller är kvarstående arbetslösa efter födelseland i stadsdelsområdena - sista maj 2022

	Sökande som fått arbete			.. därav ej kvarvarande sökande hos AF ²			Öppet Arbetslösa		
	Svensk-födda	Utlands-födda	Samtliga	Svensk-födda	Utlands-födda	Samtliga	Svensk-födda	Utlands-födda	Samtliga
Rinkeby-Kista	41	184	225	25	102	127	316	1 737	2 053
Spånga-Tensta	47	108	155	29	62	91	263	937	1 200
Hässelby-Vällingby	110	154	264	74	76	150	539	1 305	1 844
Bromma	112	61	173	80	39	119	520	370	890
Kungsholmen	102	37	139	77	26	103	512	254	766
Norrmalm	81	40	121	59	22	81	448	242	690
Östermalm	83	33	116	68	24	92	472	266	738
Södermalm	225	97	322	145	62	207	1 112	485	1 597
Enskede-Årsta-Vantör	175	164	339	118	90	208	855	1 120	1 975
Skarpnäck	87	42	129	50	21	71	357	282	639
Farsta	102	86	188	69	45	114	485	564	1 049
Hägersten-Älvsjö	189	95	284	126	52	178	988	689	1 677
Skärholmen	56	106	162	25	47	72	253	921	1 174
Ej skrivna i Stockholms stad	88	107	195	60	67	127	404	695	1 099
Hela Staden	1 498	1 314	2 812	1 005	735	1 740	7 524	9 867	17 391

1 Tillståndsförändring där det nya tillståndet innebär att man befinner sig i arbete enligt arbetsförmedlingens definition. En person har arbete om personen befinner sig i någon sökandekategori som innebär arbete eller om personen är avaktualiserad med en kod som innebär arbete.

2 Har fått tillsvidare anställning, tidsbegränsad anställning, fortsatt anställning hos samma arbetsgivare eller anställning hos Samhall.

Tabell 23 Antalet öppet arbetslösa 16-64 år som fått arbete¹ efter kassatillhörighet i stadsdelsområdena - sista maj 2022

	Kassatillhörighet		Ingen kassatillhörighet				Totalt	
	A-kassa		Alfa					
	Antal	% av antal arbetslösa	Antal	% av antal arbetslösa	Antal	% av antal arbetslösa	Antal	% av antal arbetslösa
Rinkeby-Kista	144	64,0	33	14,7	48	21,3	225	100,0
Spånga-Tensta	98	63,2	28	18,1	29	18,7	155	100,0
Hässelby-Vällingby	187	70,8	32	12,1	45	17,0	264	100,0
Bromma	125	72,3	24	13,9	24	13,9	173	100,0
Kungsholmen	100	71,9	19	13,7	20	14,4	139	100,0
Normalm	95	78,5	10	8,3	16	13,2	121	100,0
Östermalm	93	80,2	12	10,3	11	9,5	116	100,0
Södermalm	237	73,6	35	10,9	50	15,5	322	100,0
Enskede-Årsta-Vantör	226	66,7	47	13,9	66	19,5	339	100,0
Skarpnäck	91	70,5	17	13,2	21	16,3	129	100,0
Farsta	128	68,1	25	13,3	35	18,6	188	100,0
Hägersten-Älvsjö	198	69,7	37	13,0	49	17,3	284	100,0
Skärholmen	108	66,7	20	12,3	34	21,0	162	100,0
Ej skrivna i Stockholms stad	112	57,4	28	14,4	55	28,2	195	100,0
Hela staden	1 942	69,1	367	13,1	503	17,9	2 812	100,0

1 Tillståndsförändring där det nya tillståndet innebär att man befinner sig i arbete enligt arbetsförmyndningens definition. En person har arbete om personen befinner sig i någon sökandekategori som innebär arbete eller om personen är avaktualiserad med en kod som innebär arbete.

Tabell 24 Tidsserie över antalet öppet arbetslösa i Hela staden och stadsdelsområdena, 16-64 år

<i>Period</i>	Rinkeby- Kista	Spånga- Tensta	Hässelby- Vällingby	Bromma	Kungs- holmen	Norr- malm	Öster- malm	Söder- malm	Enskede- Årsta-Vantör	Skarp- näck	Farsta	Hägersten- Älvsjö	Skär- holmen	Ej skrivna i staden	Hela staden
2019-05	1862	1177	1774	954	851	839	817	1767	2155	815	1227	1834	1190	1327	18589
2019-06	1927	1214	1865	1026	890	872	875	1927	2240	874	1318	1954	1212	1326	19520
2019-07	1951	1263	1954	1073	967	951	947	2080	2371	945	1329	2052	1278	1367	20528
2019-08	2047	1236	1979	1041	934	926	918	2035	2363	914	1306	1991	1333	1357	20380
2019-09	1970	1209	1954	1051	918	897	881	1962	2305	907	1291	1961	1338	1315	19959
2019-10	2026	1253	1892	1041	908	888	865	1930	2295	876	1280	1951	1346	1341	19892
2019-11	2123	1242	1923	1071	921	915	863	1934	2282	876	1290	1931	1348	1372	20091
2019-12	2176	1262	1995	1095	903	942	898	2004	2365	896	1309	1985	1343	1382	20555
2020-01	2165	1267	2037	1131	944	965	955	2057	2449	932	1369	2022	1362	1436	21091
2020-02	2193	1293	2042	1093	935	958	933	2009	2487	937	1371	2044	1394	1431	21120
2020-03	2333	1413	2240	1278	1188	1191	1182	2532	2931	1093	1525	2400	1548	1472	24326
2020-04	2706	1673	2576	1595	1555	1482	1522	3180	3502	1279	1801	2918	1831	1661	29281
2020-05	2896	1781	2771	1765	1772	1721	1707	3588	3845	1386	1995	3263	1963	1764	32217
2020-06	3127	1912	3078	1990	2039	1927	1883	4083	4268	1569	2167	3703	2128	1848	35722
2020-07	3269	1960	3211	2077	2133	2086	1988	4237	4438	1634	2269	3860	2175	1919	37256
2020-08	3260	1907	3181	2014	2054	1993	1924	4024	4259	1578	2194	3745	2186	1924	36243
2020-09	3300	1873	3176	1894	1917	1904	1873	3720	4098	1506	2099	3526	2212	1887	34985
2020-10	3202	1776	3047	1730	1789	1778	1718	3450	3736	1384	1999	3212	2105	1871	32797
2020-11	3091	1727	2905	1639	1659	1673	1675	3237	3502	1265	1864	3034	1990	1760	31021
2020-12	3016	1630	2762	1561	1585	1548	1577	3126	3404	1219	1814	2937	1881	1720	29780
2021-01	2944	1648	2701	1555	1582	1510	1540	3023	3416	1217	1846	2908	1859	1704	29453
2021-02	2841	1597	2563	1411	1447	1397	1379	2821	3254	1154	1763	2727	1747	1718	27819
2021-03	2687	1534	2327	1257	1331	1269	1240	2550	3016	1039	1613	2434	1618	1629	25544
2021-04	2599	1500	2198	1152	1204	1160	1123	2302	2814	946	1492	2228	1494	1603	23815
2021-05	2661	1480	2155	1139	1140	1083	1087	2263	2674	896	1444	2184	1455	1603	23264
2021-06	2665	1526	2254	1172	1166	1097	1096	2382	2782	964	1555	2327	1513	1648	24147
2021-07	2670	1554	2312	1271	1205	1105	1116	2401	2836	1036	1568	2445	1565	1507	24591
2021-08	2719	1576	2312	1195	1118	1033	1039	2258	2740	933	1497	2265	1577	1422	23684
2021-09	2615	1574	2280	1099	1039	947	986	2078	2658	864	1425	2120	1516	1375	22576
2021-10	2557	1503	2242	1057	967	894	937	1971	2508	839	1380	1972	1474	1342	21643
2021-11	2535	1503	2257	1020	951	822	898	1888	2397	843	1323	1873	1370	1294	20974
2021-12	2464	1450	2221	1021	933	824	867	1936	2377	835	1299	1900	1357	1264	20748
2022-01	2421	1462	2246	1036	902	814	860	1943	2355	782	1302	1891	1336	1221	20571
2022-02	2341	1383	2153	983	881	774	831	1860	2266	737	1248	1787	1308	1264	19816
2022-03	2252	1324	1978	926	791	697	802	1754	2149	709	1153	1728	1258	1194	18715
2022-04	2090	1249	1892	896	773	691	762	1679	2080	684	1126	1700	1227	1134	17983
2022-05	2053	1200	1844	890	766	690	738	1597	1975	639	1049	1677	1174	1099	17391

Tabell 25 Tidsserie över antalet personer i program med aktivitetsstöd i Hela staden och stadsdelsområdena, 16-64 år

<i>Period</i>	Rinkeby- Kista	Spånga- Tensta	Hässelby- Vällingby	Bromma	Kungs- holmen	Norr- malm	Öster- malm	Söder- malm	Enskede- Årsta-Vantör	Skarp- näck	Farsta	Hägersten- Älvsjö	Skär- holmen	Ej skrivna i staden	Hela staden
2019-05	1255	755	1162	389	305	378	245	923	1220	360	879	896	756	1192	10715
2019-06	1209	737	1128	378	286	376	245	906	1223	368	864	890	738	1154	10502
2019-07	1207	740	1148	380	284	363	232	891	1241	368	869	888	730	1151	10492
2019-08	1209	770	1184	375	286	362	232	901	1244	358	847	868	745	1142	10523
2019-09	1213	796	1230	377	283	378	237	908	1265	353	859	880	746	1137	10662
2019-10	1248	805	1246	388	276	374	236	936	1313	372	879	897	766	1170	10906
2019-11	1234	822	1271	386	279	370	228	937	1349	388	885	915	785	1169	11018
2019-12	1266	833	1310	391	280	370	231	944	1349	394	888	924	799	1226	11205
2020-01	1317	863	1315	406	280	383	234	941	1372	404	887	933	815	1255	11405
2020-02	1321	863	1318	425	276	374	240	941	1409	397	873	917	805	1238	11397
2020-03	1367	858	1336	424	296	392	246	931	1452	398	854	914	821	1250	11539
2020-04	1401	862	1384	428	304	392	266	955	1482	422	832	947	828	1273	11776
2020-05	1483	900	1405	450	313	394	278	985	1522	441	820	974	857	1289	12111
2020-06	1522	940	1456	481	340	408	293	1014	1579	466	854	1017	895	1327	12592
2020-07	1575	990	1507	515	361	427	308	1054	1644	493	899	1059	931	1372	13135
2020-08	1667	1016	1553	519	356	430	333	1088	1680	513	917	1096	942	1422	13532
2020-09	1709	1081	1602	533	376	433	337	1091	1733	534	922	1152	963	1389	13855
2020-10	1773	1093	1664	581	407	468	380	1160	1790	553	922	1229	989	1394	14403
2020-11	1853	1130	1769	625	466	519	406	1258	1883	605	974	1332	1056	1475	15351
2020-12	2006	1233	1923	735	554	609	499	1397	2047	659	1055	1473	1170	1586	16946
2021-01	2103	1276	2004	741	573	637	515	1412	2064	674	1063	1525	1206	1636	17429
2021-02	2182	1312	2037	761	619	661	538	1433	2135	691	1100	1595	1305	1703	18072
2021-03	2282	1365	2124	810	628	668	596	1491	2243	730	1153	1639	1390	1804	18923
2021-04	2313	1379	2177	829	643	679	614	1520	2270	749	1174	1694	1446	1835	19322
2021-05	2241	1388	2153	792	617	663	582	1473	2210	735	1140	1648	1395	1833	18870
2021-06	2199	1361	2056	752	606	610	542	1432	2105	691	1096	1580	1338	1778	18146
2021-07	2215	1327	2047	721	587	607	512	1403	2047	668	1082	1544	1307	1303	17370
2021-08	2142	1289	1962	667	574	571	450	1328	1998	645	1027	1495	1233	1043	16424
2021-09	2107	1248	1838	650	533	546	440	1278	1918	640	989	1411	1216	907	15721
2021-10	2040	1264	1774	613	512	506	406	1226	1850	611	951	1359	1163	827	15102
2021-11	1997	1241	1725	601	495	478	391	1191	1858	600	945	1325	1144	766	14757
2021-12	2004	1263	1707	595	478	473	390	1160	1853	581	935	1326	1163	743	14671
2022-01	2022	1295	1731	581	470	472	394	1142	1857	590	924	1325	1185	732	14720
2022-02	2054	1378	1789	591	476	470	407	1164	1892	585	934	1348	1207	749	15044
2022-03	2096	1418	1822	601	478	484	403	1160	1901	586	951	1347	1221	762	15230
2022-04	2101	1444	1799	604	464	473	389	1148	1883	582	945	1323	1206	754	15115
2022-05	2081	1464	1770	573	450	462	375	1151	1834	585	942	1292	1201	767	14947

Tabell 26 Tidsserie över summan av antalet öppet arbetslösa och i program med aktivitetsstöd i Hela staden och stadsdelområdena, 16-64 år

<i>Period</i>	Rinkeby- Kista	Spånga- Tensta	Hässelby- Vällingby	Bromma	Kungs- holmen	Norr- malm	Öster- malm	Söder- malm	Enskede- Årsta-Vantör	Skarp- näck	Farsta	Hägersten- Älvsjö	Skär- holmen	Ej skrivna i staden	Hela staden
2019-05	3117	1932	2936	1343	1156	1217	1062	2690	3375	1175	2106	2730	1946	2519	29304
2019-06	3136	1951	2993	1404	1176	1248	1120	2833	3463	1242	2182	2844	1950	2480	30022
2019-07	3158	2003	3102	1453	1251	1314	1179	2971	3612	1313	2198	2940	2008	2518	31020
2019-08	3256	2006	3163	1416	1220	1288	1150	2936	3607	1272	2153	2859	2078	2499	30903
2019-09	3183	2005	3184	1428	1201	1275	1118	2870	3570	1260	2150	2841	2084	2452	30621
2019-10	3274	2058	3138	1429	1184	1262	1101	2866	3608	1248	2159	2848	2112	2511	30798
2019-11	3357	2064	3194	1457	1200	1285	1091	2871	3631	1264	2175	2846	2133	2541	31109
2019-12	3442	2095	3305	1486	1183	1312	1129	2948	3714	1290	2197	2909	2142	2608	31760
2020-01	3482	2130	3352	1537	1224	1348	1189	2998	3821	1336	2256	2955	2177	2691	32496
2020-02	3514	2156	3360	1518	1211	1332	1173	2950	3896	1334	2244	2961	2199	2669	32517
2020-03	3700	2271	3576	1702	1484	1583	1428	3463	4383	1491	2379	3314	2369	2722	35865
2020-04	4107	2535	3960	2023	1859	1874	1788	4135	4984	1701	2633	3865	2659	2934	41057
2020-05	4379	2681	4176	2215	2085	2115	1985	4573	5367	1827	2815	4237	2820	3053	44328
2020-06	4649	2852	4534	2471	2379	2335	2176	5097	5847	2035	3021	4720	3023	3175	48314
2020-07	4844	2950	4718	2592	2494	2513	2296	5291	6082	2127	3168	4919	3106	3291	50391
2020-08	4927	2923	4734	2533	2410	2423	2257	5112	5939	2091	3111	4841	3128	3346	49775
2020-09	5009	2954	4778	2427	2293	2337	2210	4811	5831	2040	3021	4678	3175	3276	48840
2020-10	4975	2869	4711	2311	2196	2246	2098	4610	5526	1937	2921	4441	3094	3265	47200
2020-11	4944	2857	4674	2264	2125	2192	2081	4495	5385	1870	2838	4366	3046	3235	46372
2020-12	5022	2863	4685	2296	2139	2157	2076	4523	5451	1878	2869	4410	3051	3306	46726
2021-01	5047	2924	4705	2296	2155	2147	2055	4435	5480	1891	2909	4433	3065	3340	46882
2021-02	5023	2909	4600	2172	2066	2058	1917	4254	5389	1845	2863	4322	3052	3421	45891
2021-03	4969	2899	4451	2067	1959	1937	1836	4041	5259	1769	2766	4073	3008	3433	44467
2021-04	4912	2879	4375	1981	1847	1839	1737	3822	5084	1695	2666	3922	2940	3438	43137
2021-05	4902	2868	4308	1931	1757	1746	1669	3736	4884	1631	2584	3832	2850	3436	42134
2021-06	4864	2887	4310	1924	1772	1707	1638	3814	4887	1655	2651	3907	2851	3426	42293
2021-07	4885	2881	4359	1992	1792	1712	1628	3804	4883	1704	2650	3989	2872	2810	41961
2021-08	4861	2865	4274	1862	1692	1604	1489	3586	4738	1578	2524	3760	2810	2465	40108
2021-09	4722	2822	4118	1749	1572	1493	1426	3356	4576	1504	2414	3531	2732	2282	38297
2021-10	4597	2767	4016	1670	1479	1400	1343	3197	4358	1450	2331	3331	2637	2169	36745
2021-11	4532	2744	3982	1621	1446	1300	1289	3079	4255	1443	2268	3198	2514	2060	35731
2021-12	4468	2713	3928	1616	1411	1297	1257	3096	4230	1416	2234	3226	2520	2007	35419
2022-01	4443	2757	3977	1617	1372	1286	1254	3085	4212	1372	2226	3216	2521	1953	35291
2022-02	4395	2761	3942	1574	1357	1244	1238	3024	4158	1322	2182	3135	2515	2013	34860
2022-03	4348	2742	3800	1527	1269	1181	1205	2914	4050	1295	2104	3075	2479	1956	33945
2022-04	4191	2693	3691	1500	1237	1164	1151	2827	3963	1266	2071	3023	2433	1888	33098
2022-05	4134	2664	3614	1463	1216	1152	1113	2748	3809	1224	1991	2969	2375	1866	32338

Tabell 27 Tidsserie över antalet unga öppet arbetslösa i Hela staden och stadsdelsområdena, 18-24 år

<i>Period</i>	Rinkeby- Kista	Spånga- Tensta	Hässelby- Vällingby	Bromma	Kungs- holmen	Norr- malm	Öster- malm	Söder- malm	Enskede- Årsta-Vantör	Skarp- näck	Farsta	Hägersten- Älvsjö	Skär- holmen	Ej skrivna i staden	Hela staden
2019-05	188	88	78	55	19	32	24	89	138	42	90	101	66	80	1090
2019-06	189	110	131	73	41	39	38	138	166	64	124	155	86	85	1439
2019-07	194	137	151	76	51	46	51	143	174	82	123	168	130	95	1621
2019-08	214	140	171	81	59	54	55	168	174	87	103	165	154	92	1717
2019-09	206	119	161	80	56	57	56	158	176	72	106	145	150	84	1626
2019-10	216	130	170	76	54	52	48	150	186	65	107	166	122	97	1639
2019-11	200	128	168	75	49	57	46	146	167	60	96	145	120	94	1551
2019-12	198	118	153	68	38	42	35	121	155	52	91	121	100	94	1386
2020-01	184	111	165	66	48	42	51	122	155	65	105	147	103	88	1452
2020-02	179	120	165	59	46	38	41	110	151	74	102	136	128	82	1431
2020-03	193	132	199	94	97	74	84	192	206	116	147	183	136	81	1934
2020-04	242	174	260	150	150	110	137	299	291	136	203	261	170	100	2683
2020-05	299	196	267	165	169	137	150	363	347	152	245	305	175	119	3089
2020-06	370	258	390	214	191	162	171	447	450	183	264	427	222	139	3888
2020-07	411	273	405	207	172	154	181	409	448	177	267	408	219	166	3897
2020-08	414	262	399	203	139	135	136	370	388	153	235	391	217	161	3603
2020-09	445	278	425	181	129	105	112	302	394	140	200	357	244	130	3442
2020-10	404	228	341	140	111	94	87	247	278	99	176	271	177	127	2780
2020-11	362	217	319	113	91	87	78	215	253	90	157	238	166	114	2500
2020-12	343	204	290	112	98	68	73	205	232	89	140	204	136	107	2301
2021-01	340	205	273	116	98	78	72	210	264	90	132	211	151	111	2351
2021-02	317	218	244	107	78	75	70	185	238	87	128	206	146	111	2210
2021-03	290	213	189	95	77	62	67	155	217	85	121	179	141	109	2000
2021-04	300	200	176	86	71	57	65	132	197	67	115	163	133	111	1873
2021-05	323	192	191	91	67	55	66	162	195	64	100	165	117	124	1912
2021-06	344	230	261	116	98	76	71	206	254	88	158	218	143	143	2406
2021-07	335	244	275	116	102	79	57	213	252	94	142	216	154	147	2426
2021-08	344	247	292	114	90	69	51	206	252	86	136	216	146	150	2399
2021-09	315	240	255	98	75	54	49	184	211	65	118	189	123	125	2101
2021-10	298	197	210	70	67	46	44	155	179	63	109	148	103	117	1806
2021-11	281	184	192	66	63	35	44	133	150	55	98	123	91	119	1634
2021-12	275	184	183	59	48	34	39	132	141	47	92	95	100	102	1531
2022-01	288	196	185	61	48	37	42	135	140	40	100	111	98	94	1575
2022-02	275	185	195	62	48	35	40	134	130	48	86	104	99	119	1560
2022-03	254	178	188	57	48	32	46	129	132	52	84	121	82	115	1518
2022-04	223	168	159	44	42	30	45	120	130	54	87	117	74	107	1400
2022-05	190	158	147	49	37	24	36	98	111	53	81	102	76	100	1262

Tabell 26 Tidsserie över summan av antalet öppet arbetslösa och i program med aktivitetsstöd i Hela staden och stadsdelområdena, 18-24 år

<i>Period</i>	Rinkeby- Kista	Spånga- Tensta	Hässelby- Vällingby	Bromma	Kungs- holmen	Norr- malm	Öster- malm	Söder- malm	Enskede- Årsta-Vantör	Skarp- näck	Farsta	Hägersten- Älvsjö	Skär- holmen	Ej skrivna i staden	Hela staden
2019-05	284	146	197	96	46	62	37	168	236	67	213	224	135	182	2093
2019-06	285	172	240	109	62	70	48	213	277	88	242	273	150	185	2414
2019-07	295	200	254	111	74	75	59	215	290	110	243	282	189	191	2588
2019-08	304	204	278	119	82	81	64	237	292	110	212	268	215	181	2647
2019-09	296	188	273	123	79	84	69	236	296	104	216	256	211	167	2598
2019-10	312	198	291	118	81	78	61	231	309	103	225	269	196	180	2652
2019-11	293	201	295	112	77	82	58	228	301	103	211	254	193	182	2590
2019-12	292	189	286	113	63	70	45	214	291	99	215	238	175	189	2479
2020-01	282	182	297	113	65	68	62	211	288	115	216	256	179	190	2524
2020-02	282	194	289	106	60	61	50	198	298	119	216	242	199	187	2501
2020-03	299	203	320	137	107	101	91	276	355	160	254	287	210	181	2981
2020-04	353	243	384	192	162	138	148	390	446	186	313	368	250	196	3769
2020-05	417	282	390	209	182	168	164	457	507	211	355	418	274	216	4250
2020-06	502	349	529	261	208	195	185	552	623	248	389	548	333	236	5158
2020-07	553	377	568	271	205	199	204	531	661	264	414	556	353	283	5439
2020-08	576	377	562	264	175	178	169	487	615	245	396	550	355	284	5233
2020-09	632	409	601	239	165	157	140	429	623	232	363	529	384	252	5155
2020-10	605	362	544	204	149	144	120	375	512	196	332	459	323	250	4575
2020-11	577	346	521	184	136	138	112	348	492	189	313	433	321	240	4350
2020-12	571	345	501	188	146	120	116	358	482	184	308	410	310	251	4290
2021-01	574	342	463	187	144	128	106	348	499	176	288	409	317	259	4240
2021-02	564	351	436	179	121	125	98	319	479	176	284	400	317	272	4121
2021-03	553	368	390	169	124	104	95	285	459	170	267	370	312	280	3946
2021-04	550	350	383	154	113	95	95	255	443	152	262	356	305	281	3794
2021-05	558	352	376	146	104	94	93	255	432	149	236	355	282	296	3728
2021-06	579	384	435	168	135	110	95	308	485	167	289	409	305	305	4174
2021-07	573	391	453	169	136	111	79	323	485	176	281	405	320	287	4189
2021-08	576	389	454	157	119	103	65	298	474	161	252	392	297	271	4008
2021-09	542	370	401	145	105	85	65	273	418	138	234	341	273	248	3638
2021-10	506	338	345	121	93	69	63	244	378	131	222	310	241	233	3294
2021-11	486	316	327	111	89	57	60	222	349	116	216	279	218	225	3071
2021-12	469	312	331	99	76	50	56	218	337	112	209	259	231	195	2954
2022-01	454	319	323	100	73	52	59	216	327	98	208	249	220	180	2878
2022-02	432	316	328	101	75	50	53	213	316	98	189	243	216	205	2835
2022-03	426	312	325	105	74	49	58	203	309	98	181	257	201	203	2801
2022-04	391	304	293	93	66	47	58	191	292	100	179	246	186	194	2640
2022-05	359	293	277	89	64	42	51	174	269	98	169	233	182	184	2484

Tabell 29 Tidsserie över andelen öppet arbetslösa i befolkning 16-64 år i Hela staden och stadsdelsområdena

<i>Period</i>	Rinkeby- Kista	Spånga- Tensta	Hässelby- Vällingby	Bromma	Kungs- holmen	Norr- malm	Öster- malm	Söder- malm	Enskede- Årsta-Vantör	Skarp- näck	Farsta	Hägersten- Älvsjö	Skär- holmen	Hela staden
2019-05	5,52	4,68	3,62	1,81	1,71	1,69	1,62	2,04	3,10	2,58	3,21	2,25	4,82	2,89
2019-06	5,70	4,83	3,80	1,95	1,80	1,75	1,73	2,22	3,22	2,77	3,45	2,39	4,90	3,03
2019-07	5,77	5,02	3,98	2,03	1,95	1,90	1,88	2,39	3,40	3,00	3,47	2,51	5,17	3,19
2019-08	6,04	4,90	4,02	1,97	1,89	1,85	1,81	2,34	3,38	2,90	3,41	2,43	5,38	3,16
2019-09	5,81	4,79	3,97	1,99	1,85	1,79	1,72	2,26	3,30	2,88	3,37	2,39	5,39	3,09
2019-10	5,96	4,99	3,84	1,97	1,83	1,76	1,68	2,21	3,27	2,79	3,32	2,37	5,41	3,07
2019-11	6,24	4,97	3,90	2,02	1,86	1,81	1,67	2,21	3,25	2,79	3,35	2,35	5,43	3,10
2019-12	6,40	5,05	4,05	2,06	1,82	1,86	1,74	2,29	3,36	2,86	3,41	2,41	5,43	3,18
2020-01	6,36	5,06	4,14	2,13	1,90	1,91	1,86	2,35	3,48	2,97	3,56	2,45	5,51	3,26
2020-02	6,46	5,16	4,15	2,06	1,88	1,89	1,82	2,29	3,52	2,99	3,57	2,47	5,65	3,26
2020-03	6,88	5,64	4,55	2,41	2,39	2,35	2,30	2,89	4,15	3,49	3,97	2,90	6,28	3,75
2020-04	7,96	6,68	5,24	3,01	3,14	2,92	2,96	3,63	4,96	4,09	4,69	3,53	7,44	4,52
2020-05	8,53	7,11	5,63	3,33	3,58	3,39	3,32	4,11	5,44	4,43	5,19	3,94	7,99	4,97
2020-06	9,20	7,63	6,27	3,75	4,12	3,80	3,67	4,67	6,04	5,00	5,65	4,47	8,67	5,51
2020-07	9,60	7,83	6,53	3,91	4,31	4,11	3,88	4,84	6,27	5,24	5,88	4,66	8,92	5,75
2020-08	9,59	7,65	6,48	3,79	4,15	3,93	3,74	4,60	6,02	5,06	5,68	4,52	8,98	5,59
2020-09	9,71	7,52	6,47	3,56	3,87	3,75	3,61	4,25	5,79	4,83	5,43	4,26	9,08	5,39
2020-10	9,42	7,14	6,21	3,25	3,60	3,49	3,30	3,95	5,28	4,43	5,17	3,88	8,65	5,05
2020-11	9,07	6,92	5,91	3,07	3,35	3,28	3,22	3,70	4,95	4,05	4,83	3,66	8,17	4,78
2020-12	8,84	6,54	5,63	2,93	3,20	3,04	3,03	3,59	4,81	3,92	4,70	3,55	7,74	4,59
2021-01	8,64	6,60	5,51	2,92	3,20	2,97	2,96	3,47	4,83	3,92	4,78	3,51	7,66	4,54
2021-02	8,34	6,39	5,23	2,65	2,93	2,75	2,65	3,24	4,60	3,72	4,56	3,29	7,20	4,29
2021-03	7,88	6,14	4,74	2,36	2,70	2,50	2,39	2,94	4,26	3,35	4,17	2,93	6,68	3,94
2021-04	7,63	5,99	4,48	2,16	2,44	2,29	2,16	2,65	3,98	3,06	3,85	2,68	6,18	3,68
2021-05	7,78	5,91	4,39	2,13	2,32	2,13	2,10	2,61	3,79	2,89	3,72	2,63	6,02	3,59
2021-06	7,77	6,09	4,58	2,18	2,37	2,16	2,12	2,75	3,94	3,11	4,01	2,81	6,27	3,73
2021-07	7,77	6,18	4,70	2,37	2,46	2,18	2,16	2,78	4,02	3,35	4,04	2,95	6,50	3,80
2021-08	7,92	6,25	4,70	2,23	2,28	2,03	2,01	2,61	3,88	3,03	3,85	2,74	6,55	3,66
2021-09	7,60	6,21	4,63	2,05	2,12	1,87	1,89	2,40	3,76	2,81	3,65	2,56	6,29	3,48
2021-10	7,42	5,92	4,55	1,97	1,96	1,76	1,78	2,28	3,55	2,73	3,52	2,38	6,12	3,33
2021-11	7,36	5,89	4,58	1,90	1,93	1,62	1,70	2,18	3,40	2,74	3,38	2,25	5,72	3,23
2021-12	7,15	5,69	4,50	1,90	1,90	1,62	1,65	2,24	3,36	2,72	3,32	2,29	5,64	3,19
2022-01	6,99	5,70	4,55	1,91	1,83	1,60	1,63	2,24	3,32	2,54	3,31	2,27	5,51	3,15
2022-02	6,75	5,39	4,36	1,81	1,79	1,52	1,58	2,15	3,19	2,39	3,17	2,14	5,39	3,04
2022-03	6,49	5,16	4,01	1,71	1,61	1,37	1,52	2,02	3,03	2,30	2,93	2,07	5,18	2,87
2022-04	6,02	4,85	3,83	1,65	1,57	1,36	1,45	1,94	2,92	2,22	2,86	2,03	5,06	2,76
2022-05	5,89	4,66	3,73	1,64	1,56	1,36	1,41	1,84	2,77	2,07	2,65	2,00	4,83	2,66

Tabell 30 Tidsserie över andelen i program med aktivitetsstöd i befolkningen 16-64 år i Hela staden och stadsdelsområdena

<i>Period</i>	Rinkeby- Kista	Spånga- Tensta	Hässelby- Vällingby	Bromma	Kungs- holmen	Norr- malm	Öster- malm	Söder- malm	Enskede- Årsta-Vantör	Skarp- näck	Farsta	Hägersten- Älvsjö	Skär- holmen	Hela staden
2019-05	3,72	3,00	2,37	0,74	0,61	0,76	0,49	1,06	1,75	1,14	2,30	1,10	3,06	1,67
2019-06	3,58	2,93	2,30	0,72	0,58	0,75	0,48	1,04	1,76	1,16	2,26	1,09	2,99	1,63
2019-07	3,57	2,94	2,34	0,72	0,57	0,73	0,46	1,02	1,78	1,17	2,27	1,09	2,96	1,63
2019-08	3,57	3,05	2,40	0,71	0,58	0,72	0,46	1,04	1,78	1,14	2,21	1,06	3,01	1,63
2019-09	3,58	3,15	2,50	0,71	0,57	0,75	0,46	1,04	1,81	1,12	2,24	1,07	3,01	1,65
2019-10	3,67	3,21	2,53	0,73	0,56	0,74	0,46	1,07	1,87	1,18	2,28	1,09	3,08	1,68
2019-11	3,63	3,29	2,58	0,73	0,56	0,73	0,44	1,07	1,92	1,24	2,30	1,11	3,16	1,70
2019-12	3,72	3,33	2,66	0,74	0,57	0,73	0,45	1,08	1,92	1,26	2,31	1,12	3,23	1,73
2020-01	3,87	3,45	2,67	0,76	0,56	0,76	0,45	1,08	1,95	1,29	2,31	1,13	3,30	1,76
2020-02	3,89	3,44	2,68	0,80	0,56	0,74	0,47	1,07	2,00	1,27	2,27	1,11	3,26	1,76
2020-03	4,03	3,42	2,72	0,80	0,60	0,77	0,48	1,06	2,06	1,27	2,22	1,10	3,33	1,78
2020-04	4,12	3,44	2,82	0,81	0,61	0,77	0,52	1,09	2,10	1,35	2,17	1,14	3,36	1,82
2020-05	4,37	3,59	2,86	0,85	0,63	0,78	0,54	1,13	2,15	1,41	2,13	1,18	3,49	1,87
2020-06	4,48	3,75	2,96	0,91	0,69	0,80	0,57	1,16	2,23	1,48	2,23	1,23	3,65	1,94
2020-07	4,63	3,96	3,07	0,97	0,73	0,84	0,60	1,21	2,32	1,58	2,33	1,28	3,82	2,03
2020-08	4,91	4,07	3,16	0,98	0,72	0,85	0,65	1,24	2,37	1,64	2,37	1,32	3,87	2,09
2020-09	5,03	4,34	3,27	1,00	0,76	0,85	0,65	1,25	2,45	1,71	2,39	1,39	3,95	2,14
2020-10	5,21	4,39	3,39	1,09	0,82	0,92	0,73	1,33	2,53	1,77	2,38	1,48	4,07	2,22
2020-11	5,44	4,53	3,60	1,17	0,94	1,02	0,78	1,44	2,66	1,94	2,52	1,61	4,33	2,36
2020-12	5,88	4,95	3,92	1,38	1,12	1,20	0,96	1,60	2,89	2,12	2,73	1,78	4,81	2,61
2021-01	6,17	5,11	4,09	1,39	1,16	1,25	0,99	1,62	2,92	2,17	2,75	1,84	4,97	2,69
2021-02	6,40	5,25	4,15	1,43	1,25	1,30	1,03	1,65	3,02	2,23	2,85	1,92	5,38	2,79
2021-03	6,70	5,47	4,33	1,52	1,27	1,31	1,15	1,72	3,17	2,35	2,98	1,97	5,74	2,92
2021-04	6,79	5,51	4,44	1,55	1,30	1,34	1,18	1,75	3,21	2,42	3,03	2,04	5,98	2,98
2021-05	6,55	5,54	4,39	1,48	1,25	1,31	1,12	1,70	3,13	2,37	2,94	1,99	5,78	2,91
2021-06	6,41	5,43	4,18	1,40	1,23	1,20	1,05	1,65	2,98	2,23	2,82	1,91	5,55	2,80
2021-07	6,45	5,27	4,16	1,34	1,20	1,20	0,99	1,62	2,90	2,16	2,78	1,86	5,43	2,68
2021-08	6,24	5,11	3,99	1,24	1,17	1,12	0,87	1,54	2,83	2,09	2,64	1,81	5,12	2,54
2021-09	6,12	4,92	3,73	1,21	1,09	1,08	0,84	1,48	2,72	2,08	2,53	1,70	5,05	2,42
2021-10	5,92	4,98	3,60	1,14	1,04	1,00	0,77	1,42	2,62	1,99	2,43	1,64	4,83	2,32
2021-11	5,80	4,87	3,50	1,12	1,01	0,94	0,74	1,38	2,63	1,95	2,41	1,59	4,78	2,27
2021-12	5,81	4,95	3,46	1,11	0,97	0,93	0,74	1,34	2,62	1,89	2,39	1,60	4,84	2,26
2022-01	5,84	5,05	3,51	1,07	0,96	0,93	0,75	1,32	2,62	1,91	2,35	1,59	4,88	2,26
2022-02	5,92	5,37	3,62	1,09	0,97	0,92	0,77	1,34	2,66	1,90	2,37	1,61	4,97	2,31
2022-03	6,04	5,53	3,69	1,11	0,97	0,95	0,76	1,34	2,68	1,90	2,42	1,61	5,03	2,33
2022-04	6,05	5,61	3,64	1,11	0,94	0,93	0,74	1,33	2,65	1,89	2,40	1,58	4,97	2,32
2022-05	5,97	5,69	3,58	1,05	0,92	0,91	0,72	1,33	2,57	1,89	2,38	1,54	4,94	2,29

Tabell 31 Tidsserie över andelen öppet arbetslösa och i program med aktivitetsstöd i befolkningen 16-64 år i Hela staden och stadsdelområdena

<i>Period</i>	Rinkeby- Kista	Spånga- Tensta	Hässelby- Vällingby	Bromma	Kungs- holmen	Norr- malm	Öster- malm	Söder- malm	Enskede- Årsta-Vantör	Skarp- näck	Farsta	Hägersten- Älvsjö	Skär- holmen	Hela staden
2019-05	9,25	7,69	5,99	2,55	2,33	2,45	2,10	3,10	4,85	3,72	5,51	3,35	7,88	4,56
2019-06	9,28	7,76	6,10	2,66	2,37	2,50	2,21	3,26	4,98	3,93	5,70	3,48	7,89	4,67
2019-07	9,33	7,96	6,31	2,75	2,53	2,63	2,33	3,42	5,18	4,16	5,74	3,60	8,13	4,82
2019-08	9,61	7,95	6,42	2,68	2,47	2,57	2,27	3,38	5,16	4,04	5,62	3,49	8,39	4,79
2019-09	9,39	7,95	6,46	2,70	2,42	2,55	2,18	3,30	5,11	4,00	5,61	3,46	8,39	4,74
2019-10	9,64	8,20	6,37	2,70	2,38	2,51	2,14	3,29	5,14	3,98	5,60	3,46	8,49	4,76
2019-11	9,87	8,25	6,48	2,75	2,42	2,55	2,11	3,29	5,17	4,03	5,65	3,46	8,59	4,80
2019-12	10,13	8,38	6,72	2,80	2,39	2,60	2,19	3,37	5,28	4,12	5,72	3,54	8,66	4,91
2020-01	10,24	8,51	6,82	2,89	2,47	2,67	2,31	3,43	5,43	4,26	5,86	3,58	8,81	5,02
2020-02	10,34	8,61	6,82	2,86	2,44	2,63	2,28	3,37	5,52	4,26	5,84	3,58	8,91	5,02
2020-03	10,91	9,06	7,27	3,21	2,99	3,12	2,78	3,96	6,21	4,76	6,19	4,01	9,61	5,53
2020-04	12,08	10,12	8,06	3,82	3,75	3,70	3,48	4,73	7,06	5,44	6,85	4,67	10,80	6,34
2020-05	12,90	10,70	8,49	4,18	4,22	4,17	3,87	5,23	7,59	5,84	7,32	5,12	11,48	6,84
2020-06	13,68	11,38	9,23	4,66	4,81	4,60	4,24	5,83	8,27	6,48	7,88	5,70	12,32	7,46
2020-07	14,23	11,79	9,60	4,88	5,04	4,95	4,48	6,05	8,59	6,82	8,21	5,94	12,73	7,78
2020-08	14,50	11,72	9,65	4,77	4,87	4,78	4,38	5,85	8,39	6,70	8,06	5,85	12,85	7,68
2020-09	14,74	11,86	9,74	4,56	4,63	4,60	4,26	5,50	8,24	6,55	7,82	5,65	13,03	7,53
2020-10	14,63	11,54	9,60	4,34	4,42	4,41	4,03	5,27	7,81	6,21	7,55	5,36	12,72	7,27
2020-11	14,51	11,45	9,52	4,25	4,29	4,30	4,00	5,14	7,61	5,99	7,35	5,27	12,50	7,14
2020-12	14,72	11,48	9,55	4,31	4,32	4,24	3,99	5,19	7,70	6,04	7,43	5,32	12,55	7,20
2021-01	14,81	11,71	9,60	4,31	4,36	4,23	3,95	5,09	7,74	6,09	7,53	5,35	12,63	7,23
2021-02	14,74	11,65	9,38	4,08	4,19	4,05	3,69	4,89	7,61	5,95	7,41	5,21	12,58	7,08
2021-03	14,58	11,61	9,08	3,88	3,98	3,81	3,53	4,65	7,42	5,70	7,15	4,90	12,42	6,86
2021-04	14,42	11,50	8,92	3,71	3,75	3,62	3,35	4,41	7,19	5,48	6,88	4,72	12,17	6,66
2021-05	14,33	11,45	8,78	3,61	3,57	3,44	3,22	4,31	6,92	5,27	6,66	4,62	11,80	6,50
2021-06	14,18	11,53	8,77	3,59	3,61	3,37	3,16	4,41	6,93	5,34	6,83	4,71	11,82	6,53
2021-07	14,21	11,45	8,86	3,71	3,66	3,38	3,15	4,40	6,92	5,51	6,82	4,82	11,93	6,48
2021-08	14,17	11,36	8,69	3,47	3,45	3,16	2,88	4,15	6,71	5,12	6,49	4,54	11,67	6,19
2021-09	13,72	11,13	8,37	3,26	3,20	2,94	2,73	3,88	6,48	4,88	6,18	4,26	11,34	5,90
2021-10	13,34	10,89	8,16	3,11	3,00	2,76	2,56	3,69	6,17	4,72	5,95	4,02	10,95	5,66
2021-11	13,16	10,76	8,08	3,02	2,94	2,56	2,44	3,56	6,03	4,69	5,79	3,85	10,49	5,50
2021-12	12,96	10,64	7,97	3,00	2,88	2,55	2,39	3,58	5,98	4,61	5,71	3,88	10,48	5,45
2022-01	12,83	10,75	8,06	2,99	2,79	2,53	2,38	3,56	5,94	4,45	5,66	3,85	10,39	5,41
2022-02	12,67	10,76	7,99	2,90	2,75	2,45	2,35	3,49	5,86	4,29	5,54	3,75	10,36	5,34
2022-03	12,54	10,69	7,70	2,82	2,58	2,32	2,29	3,36	5,70	4,20	5,34	3,68	10,21	5,20
2022-04	12,07	10,47	7,47	2,77	2,51	2,29	2,19	3,26	5,57	4,11	5,26	3,61	10,03	5,07
2022-05	11,87	10,35	7,32	2,69	2,48	2,27	2,12	3,17	5,34	3,96	5,03	3,55	9,77	4,95

Tabell 32 Tidsserie över andelen öppet arbetslösa i befolkning 18-24 år i Hela staden och stadsdelsområdena

<i>Period</i>	Rinkeby- Kista	Spånga- Tensta	Hässelby- Vällingby	Bromma	Kungs- holmen	Norr- malm	Öster- malm	Söder- malm	Enskede- Årsta-Vantör	Skarp- näck	Farsta	Hägersten- Älvsjö	Skär- holmen	Hela staden
2019-05	3,64	2,25	1,24	0,96	0,47	0,68	0,37	1,14	1,84	1,39	2,04	1,31	1,87	1,55
2019-06	3,65	2,80	2,07	1,27	1,01	0,82	0,59	1,77	2,20	2,13	2,83	2,01	2,45	2,04
2019-07	3,75	3,48	2,40	1,33	1,25	0,97	0,80	1,83	2,31	2,73	2,81	2,19	3,72	2,31
2019-08	4,23	3,56	2,70	1,43	1,52	1,17	0,89	2,21	2,37	2,97	2,41	2,20	4,46	2,50
2019-09	4,06	3,03	2,55	1,41	1,43	1,23	0,86	2,06	2,40	2,44	2,49	1,93	4,29	2,35
2019-10	4,25	3,33	2,71	1,35	1,34	1,10	0,72	1,93	2,51	2,20	2,49	2,20	3,48	2,35
2019-11	3,91	3,29	2,67	1,34	1,21	1,20	0,69	1,87	2,24	2,03	2,23	1,92	3,43	2,22
2019-12	3,86	3,04	2,44	1,19	0,93	0,87	0,52	1,54	2,07	1,78	2,12	1,60	2,86	1,97
2020-01	3,62	2,88	2,66	1,15	1,18	0,88	0,76	1,56	2,07	2,22	2,41	1,94	2,95	2,07
2020-02	3,53	3,12	2,67	1,03	1,13	0,79	0,62	1,41	2,02	2,54	2,34	1,79	3,69	2,05
2020-03	3,83	3,42	3,21	1,64	2,40	1,54	1,27	2,47	2,78	4,00	3,35	2,41	3,94	2,77
2020-04	4,83	4,51	4,20	2,62	3,72	2,30	2,07	3,85	3,95	4,72	4,60	3,44	4,96	3,85
2020-05	6,03	5,03	4,33	2,88	4,21	2,86	2,29	4,67	4,71	5,31	5,52	4,04	5,15	4,45
2020-06	7,47	6,62	6,33	3,74	4,75	3,40	2,62	5,71	6,12	6,40	5,93	5,61	6,55	5,59
2020-07	8,24	7,05	6,61	3,62	4,26	3,23	2,79	5,20	6,09	6,18	5,94	5,36	6,53	5,60
2020-08	8,31	6,79	6,56	3,60	3,46	2,85	2,03	4,74	5,30	5,38	5,25	5,18	6,45	5,19
2020-09	11,83	10,34	9,98	4,66	4,19	2,80	1,93	5,18	7,35	6,89	5,99	6,44	9,79	6,64
2020-10	10,70	8,45	8,01	3,62	3,59	2,49	1,49	4,25	5,18	4,84	5,31	4,90	7,10	5,36
2020-11	9,54	7,95	7,47	2,93	2,94	2,31	1,34	3,69	4,73	4,41	4,78	4,32	6,70	4,82
2020-12	9,08	7,53	6,86	2,90	3,17	1,82	1,25	3,55	4,30	4,36	4,26	3,69	5,52	4,45
2021-01	9,02	7,46	6,49	3,01	3,18	2,09	1,23	3,64	4,91	4,43	4,05	3,84	6,19	4,55
2021-02	8,44	8,02	5,80	2,80	2,54	2,02	1,20	3,22	4,42	4,33	3,95	3,73	5,97	4,29
2021-03	7,72	7,80	4,50	2,47	2,55	1,68	1,15	2,69	4,03	4,28	3,72	3,23	5,79	3,89
2021-04	7,99	7,27	4,20	2,23	2,36	1,55	1,13	2,29	3,66	3,37	3,52	2,97	5,48	3,65
2021-05	8,53	7,02	4,53	2,36	2,26	1,50	1,15	2,83	3,65	3,21	3,05	3,02	4,85	3,73
2021-06	8,99	8,42	6,16	2,99	3,26	2,05	1,25	3,61	4,73	4,38	4,84	3,96	5,91	4,69
2021-07	8,75	8,87	6,53	2,98	3,37	2,13	1,02	3,72	4,66	4,65	4,40	3,94	6,37	4,73
2021-08	9,01	8,97	6,99	2,97	2,98	1,86	0,90	3,63	4,69	4,29	4,19	3,97	6,12	4,70
2021-09	8,19	8,69	6,09	2,62	2,49	1,44	0,82	3,24	3,98	3,28	3,59	3,48	5,11	4,09
2021-10	7,75	7,11	5,03	1,87	2,22	1,23	0,72	2,74	3,39	3,18	3,31	2,72	4,29	3,51
2021-11	7,34	6,63	4,57	1,75	2,09	0,93	0,71	2,37	2,87	2,76	2,97	2,28	3,87	3,18
2021-12	7,21	6,69	4,34	1,56	1,58	0,90	0,63	2,36	2,69	2,39	2,81	1,76	4,26	2,98
2022-01	7,56	7,17	4,40	1,59	1,57	0,99	0,68	2,42	2,68	2,03	3,06	2,06	4,12	3,07
2022-02	7,21	6,78	4,65	1,61	1,58	0,95	0,66	2,40	2,48	2,46	2,62	1,93	4,17	3,04
2022-03	6,66	6,52	4,49	1,48	1,58	0,87	0,76	2,31	2,52	2,67	2,56	2,24	3,45	2,96
2022-04	5,87	6,13	3,77	1,13	1,37	0,81	0,74	2,15	2,48	2,81	2,65	2,17	3,15	2,73
2022-05	5,04	5,79	3,49	1,24	1,24	0,65	0,60	1,77	2,13	2,70	2,44	1,89	3,25	2,47

Tabell 33 Tidsserie över andelen öppet arbetslösa och i program med aktivitetsstöd i befolkningen 18-24 år i Hela staden och stadsdelområdena

<i>Period</i>	Rinkeby- Kista	Spånga- Tensta	Hässelby- Vällingby	Bromma	Kungs- holmen	Norr- malm	Öster- malm	Söder- malm	Enskede- Årsta-Vantör	Skarp- näck	Farsta	Hägersten- Älvsjö	Skär- holmen	Hela staden
2019-05	5,51	3,73	3,12	1,68	1,13	1,31	0,57	2,16	3,14	2,21	4,84	2,91	3,83	2,98
2019-06	5,51	4,38	3,80	1,90	1,52	1,47	0,74	2,73	3,68	2,92	5,52	3,54	4,27	3,43
2019-07	5,70	5,08	4,04	1,94	1,82	1,58	0,92	2,76	3,84	3,67	5,55	3,68	5,42	3,69
2019-08	6,01	5,19	4,38	2,10	2,12	1,76	1,04	3,12	3,97	3,75	4,96	3,57	6,22	3,85
2019-09	5,83	4,79	4,33	2,17	2,02	1,81	1,07	3,07	4,03	3,53	5,06	3,41	6,03	3,75
2019-10	6,13	5,07	4,63	2,10	2,01	1,65	0,92	2,98	4,17	3,48	5,24	3,57	5,60	3,80
2019-11	5,73	5,16	4,69	2,00	1,90	1,72	0,87	2,92	4,04	3,49	4,91	3,36	5,52	3,70
2019-12	5,69	4,86	4,57	1,97	1,55	1,46	0,67	2,73	3,88	3,39	5,01	3,15	5,01	3,53
2020-01	5,54	4,72	4,78	1,97	1,60	1,42	0,93	2,70	3,85	3,92	4,96	3,38	5,13	3,60
2020-02	5,56	5,04	4,68	1,86	1,48	1,27	0,75	2,53	3,98	4,09	4,96	3,19	5,74	3,58
2020-03	5,93	5,26	5,17	2,39	2,65	2,11	1,37	3,55	4,79	5,52	5,78	3,78	6,08	4,27
2020-04	7,05	6,31	6,21	3,35	4,01	2,89	2,24	5,02	6,06	6,46	7,09	4,85	7,29	5,41
2020-05	8,40	7,23	6,33	3,65	4,54	3,51	2,50	5,88	6,89	7,36	8,00	5,53	8,06	6,12
2020-06	10,13	8,96	8,58	4,56	5,17	4,09	2,83	7,05	8,47	8,67	8,74	7,20	9,82	7,42
2020-07	11,09	9,73	9,27	4,73	5,08	4,18	3,14	6,75	8,98	9,21	9,22	7,31	10,53	7,82
2020-08	11,57	9,77	9,23	4,68	4,36	3,76	2,53	6,24	8,39	8,61	8,85	7,29	10,55	7,54
2020-09	16,80	15,21	14,11	6,16	5,36	4,18	2,42	7,36	11,61	11,42	10,87	9,54	15,41	9,95
2020-10	16,03	13,42	12,78	5,28	4,83	3,82	2,06	6,46	9,55	9,58	10,02	8,29	12,96	8,83
2020-11	15,20	12,67	12,20	4,77	4,40	3,67	1,92	5,98	9,19	9,26	9,52	7,85	12,95	8,39
2020-12	15,12	12,74	11,85	4,87	4,72	3,22	1,98	6,20	8,94	9,01	9,36	7,43	12,58	8,29
2021-01	15,23	12,44	11,01	4,85	4,67	3,43	1,81	6,03	9,28	8,67	8,83	7,44	12,99	8,21
2021-02	15,01	12,92	10,36	4,68	3,93	3,37	1,68	5,56	8,89	8,77	8,76	7,24	12,97	8,00
2021-03	14,72	13,47	9,28	4,39	4,11	2,82	1,64	4,95	8,52	8,55	8,21	6,68	12,81	7,67
2021-04	14,64	12,72	9,14	4,00	3,75	2,59	1,65	4,42	8,22	7,64	8,01	6,48	12,57	7,39
2021-05	14,73	12,87	8,91	3,79	3,51	2,56	1,62	4,45	8,08	7,47	7,19	6,49	11,70	7,28
2021-06	15,14	14,05	10,26	4,34	4,49	2,96	1,68	5,40	9,04	8,30	8,85	7,43	12,61	8,13
2021-07	14,96	14,22	10,75	4,34	4,50	2,99	1,42	5,64	8,97	8,71	8,70	7,39	13,24	8,17
2021-08	15,08	14,12	10,86	4,09	3,93	2,78	1,15	5,26	8,82	8,04	7,77	7,20	12,44	7,84
2021-09	14,09	13,39	9,58	3,87	3,48	2,27	1,09	4,81	7,87	6,96	7,12	6,28	11,34	7,08
2021-10	13,16	12,20	8,26	3,22	3,09	1,84	1,04	4,32	7,17	6,61	6,75	5,70	10,03	6,41
2021-11	12,70	11,38	7,78	2,95	2,95	1,52	0,97	3,95	6,68	5,83	6,56	5,16	9,28	5,98
2021-12	12,29	11,34	7,85	2,61	2,50	1,33	0,91	3,90	6,43	5,69	6,39	4,80	9,84	5,75
2022-01	11,92	11,67	7,68	2,61	2,39	1,40	0,96	3,88	6,25	4,97	6,36	4,62	9,24	5,61
2022-02	11,32	11,58	7,83	2,62	2,46	1,35	0,87	3,82	6,02	5,03	5,76	4,51	9,09	5,53
2022-03	11,16	11,44	7,75	2,73	2,43	1,33	0,95	3,64	5,89	5,03	5,51	4,77	8,46	5,47
2022-04	10,30	11,09	6,95	2,38	2,15	1,27	0,95	3,43	5,58	5,21	5,45	4,56	7,91	5,15
2022-05	9,53	10,74	6,58	2,26	2,14	1,14	0,85	3,14	5,16	5,00	5,09	4,33	7,79	4,87

Tabell 34 Tidsserie över varsel i Stockholms stad och i länet samt stadens andel av länet

<i>Period</i>	Stockholms stad	Stockholms län	Stadens andel av länet, %
2019-05	1223	2330	52,5%
2019-06	383	1177	32,5%
2019-07	433	1067	40,6%
2019-08	239	506	47,2%
2019-09	443	992	44,7%
2019-10	791	1619	48,9%
2019-11	2349	3078	76,3%
2019-12	1203	1500	80,2%
2020-01	1033	1600	64,6%
2020-02	1320	1528	86,4%
2020-03	18331	23595	77,7%
2020-04	9704	12232	79,3%
2020-05	2728	3677	74,2%
2020-06	3894	4718	82,5%
2020-07	1418	2144	66,1%
2020-08	775	1379	56,2%
2020-09	1599	2545	62,8%
2020-10	2643	3204	82,5%
2020-11	1831	2874	63,7%
2020-12	1258	1562	80,5%
2021-01	1075	1799	59,8%
2021-02	601	1080	55,6%
2021-03	803	1221	65,8%
2021-04	953	1161	82,1%
2021-05	851	1022	83,3%
2021-06	995	1227	81,1%
2021-07	397	714	55,6%
2021-08	399	717	55,6%
2021-09	506	753	67,2%
2021-10	934	1816	51,4%
2021-11	544	798	68,2%
2021-12	313	384	81,5%
2022-01	239	420	56,9%
2022-02	355	518	68,5%
2022-03	844	1294	65,2%
2022-04	477	570	83,7%
2022-05	924	1088	84,9%

Anm. Noteras bör att anmälda varsel inte alltid har en kommuntillhörighet, vilket innebär att kommunsiffran kan vara underskattad.

Källa: Arbetsförmedlingen

Tabell 35 Tidsserie över nyanmälda och kvarstående platser i Stockholms stad och i länet

Period	Nyanmälda plaster ¹		Kvarstående plaster ²	
	Stockholms stad	Stockholms län	Stockholms stad	Stockholms län
2019-05	18 648	28 434	18 232	26 878
2019-06	13 723	20 567	15 710	23 122
2019-07	12 404	18 123	15 076	21 655
2019-08	16 382	24 525	16 668	24 005
2019-09	17 129	28 249	16 908	24 739
2019-10	19 341	29 141	16 123	23 127
2019-11	17 672	24 658	15 419	21 502
2019-12	13 512	19 431	15 514	21 055
2020-01	17 632	26 711	18 085	26 137
2020-02	21 288	29 988	18 190	26 490
2020-03	22 676	32 065	17 619	26 441
2020-04	12 298	18 419	13 331	19 717
2020-05	9 593	14 977	10 680	15 732
2020-06	9 015	13 724	9 815	13 943
2020-07	7 642	10 884	10 525	14 599
2020-08	9 601	15 353	11 051	16 135
2020-09	11 325	16 559	10 537	14 992
2020-10	13 871	21 893	11 928	17 572
2020-11	11 818	18 696	11 912	17 624
2020-12	10 591	15 774	11 709	16 613
2021-01	13 476	21 119	14 087	20 493
2021-02	14 219	21 564	15 611	22 652
2021-03	16 181	24 939	22 676	23 254
2021-04	16 838	25 221	17 873	25 586
2021-05	15 507	24 769	17 653	25 454
2021-06	15 401	23 953	16 625	23 567
2021-07	14 125	20 073	17 956	25 250
2021-08	19 501	30 124	19 638	28 119
2021-09	22 375	36 547	22 011	31 921
2021-10	24 541	39 894	23 876	33 379
2021-11	23 650	40 078	23 148	32 847
2021-12	23 228	36 713	23 558	32 799
2022-01	22 878	38 479	27 111	40 242
2022-02	35 061	55 174	29 408	46 863
2022-03	33 110	50 726	31 084	46 339
2022-04	30 962	45 923	28 423	41 683
2022-05	34 186	54 430	30 565	46 740

1 Nya lediga platser med mer än 10 dagars varaktighet och som av arbetsgivaren anmäls till Arbetsförmedlingen och/eller skrivs in i självserviceinstrumentet.

2 Kvarstående platser med mer än 10 dagars varaktighet och som fortfarande är lediga vid månadens slut.

Källa: Arbetsförmedlingen

Definitioner och förklaringar

Definitioner och förklaringar till arbetsförmedlingens statistik (Källa: Arbetsförmedlingen)

Sökande som fått arbete

Sökande som fått arbete. Tillståndsförändring där det nya tillståndet innebär att man befinner sig i arbete enligt Arbetsförmedlingens definition. En person har arbete om personen befinner sig i någon sökandekategori som innebär arbete eller om personen är avaktualiserad med en kod som innebär arbete.

Sökandekategori som innebär arbete:

- 21 = Deltidsarbetslös
- 22 = Timanställd
- 31 = Tillfälligt arbete
- 33 = Nystartsjobb
- 35 = Ombytessökande Samhall
- 36 = Särskilt nystartsjobb
- 37 = Nystartsjobb för deltidsarbetslösa
- 38 = Utvecklingsanställning
- 39 = Trygghetsanställning
- 40 = Yrkesintroduktion
- 41 = Ombytessökande
- 42 = Lönebidrag
- 43 = Offentligt skyddat arbete
- 45 = Förstärkt särskilt anställningsstöd
- 49 = Särskilt anställningsstöd
- 56 = Kulturarvslyftet
- 58 = Utvecklingsanställning Samhall
- 78 = Instegsjobb

Avaktualiseringsorsak som innebär arbete:

- 1 = Fått tillsvidareanställning
- 2 = Fått tidsbegränsad anställning
- 3 = Fått fortsatt anställning hos samma arbetsgivare
- 4 = Fått anställning inom Samhall

Kvarstående sökande

Samtliga personer som är inskrivna i slutet av veckan/månaden.

Arbetslösa

- **Arbetslösa (11, 95-98).** Arbetssökande utan arbete som aktivt söker och omgående kan tillträda på arbetsmarknaden förekommande arbete och som inte deltar i något program med aktivitetsstöd.
- **Långtidsarbetslösa (11, 95-98).** Arbetslösa som varit anmälda på Arbetsförmedlingen i minst 12 månader om de är 25 år eller äldre, och under den tiden inte haft ett arbete eller deltagit i ett program med aktivitetsstöd. Ungdomar under 25 år räknas som långtidsarbetslösa efter 6 månader.

Sökande i program med aktivitetsstöd

Arbetsmarknadsutbildning

- **Arbetsmarknadsutbildning (81).** Yrkesinriktad utbildning som ges i form av kurser som Arbetsförmedlingen upphandlar av olika utbildningsanordnare där syftet är att stärka den enskildes möjligheter att få eller behålla ett arbete.
- **Lärlingsplatser (85).** Utbildning, inom ramen för programmet Arbetsmarknadsutbildning, som är riktad till arbetslösa ungdomar mellan 20-24 år, som inte har fullföljt grundskola eller gymnasieutbildning där utbildningen i huvudsak bedrivs med studier i kärnämnen och yrkesanpassade ämnen. Ofullständig gymnasieutbildning innebär att personen har IG i ett eller flera kärnämnen (svenska, engelska, matematik, samhällsvetenskap).

Arbetspraktik

- **Arbetspraktik (54).** Yrkesutövning under handledning som utförs på en arbetsplats med ändamål på yrkesorientering, yrkespraktik eller arbetslivserfarenhet. Praktiken får pågå i högst sex månader och få anvisas från den dag personen fyller 20 år. Unga funktionshindrade och den som uppbär inkomstrelaterad ersättning från arbetslöshetskassa kan få arbetspraktik innan de fyllt 20 år.
- **Prova på-platser (59).** En form av praktik, inom ramen för programmet Arbetspraktik, där den arbetssökande, utan eller med begränsad erfarenhet av svenskt arbetsliv, får en möjlighet att få en tidig kontakt med arbetslivet inom områden som överensstämmer med deras erfarenheter och utbildningar.
- **Praktisk kompetensutveckling (67).** Sökande med tidigare yrkeserfarenhet ges möjlighet, inom ramen för programmet Arbetspraktik, att behålla och utveckla sin kompetens samt bibehålla kontakten med arbetslivet inom områden som överensstämmer med deras erfarenheter och utbildningar.
- **Lyft (55).** Program, med syfte att upprätthålla kontakten med arbetslivet, där målgruppen är arbetslösa eller personer som riskerar att bli arbetslösa och söker arbete genom Arbetsförmedlingen samt deltagare i jobbgaranti för ungdomar eller i jobb- och utvecklingsgaranti.

Stöd till start av näringsverksamhet

- **Stöd till start av näringsverksamhet (46).** Program med aktivitetsstöd vid start av näringsverksamhet som lämnas under sex månader för det som vill starta näringsverksamhet, ensam eller tillsammans med andra, under förutsättningen att affärsidén är lönsam och bedöms ge varaktig ekonomisk försörjning.

Ungdomsinsatser

- **Jobbgaranti för ungdomar (69).** Aktivitet för ungdomar som fyllt 16 men inte 25 år och under en period om tre sammanhängande månader varit arbetslös och anmäld som arbetssökande hos Arbetsförmedlingen. Aktiviteterna i Jobbgaranti för ungdomar får genomföras i Arbetsförmedlingens regi eller upphandlas. Den som anvisas till Jobbgaranti för ungdomar har ersättning i form av aktivitetsstöd eller utvecklingsersättning från Försäkringskassan.

Förberedande insatser

- **Aktiviteter inom vägledning och platsförmedling (73).** I syfte att underlätta den arbetssökandes val av arbete ska de individuellt utformade aktiviteterna vara av vägledande, rehabiliterande eller orienterande karaktär och ska särskilt användas för den som behöver förbereda sig för ett annat arbetsmarknadspolitiskt program eller ett arbete.
- **Arbetslivsinriktad rehabilitering (71).** Avser vanligen en funktionsbedömning eller arbetsprövning med syfte att bedöma en sökandes arbetsförmåga och komma fram till en hållbar inriktning i yrkes-/arbet livet. Arbetssökande i Arbetslivsinriktad rehabilitering får aktivitetsstöd eller rehabiliteringsersättning från Försäkringskassan.
- **Förberedande utbildning (83).** I syfte till att underlätta den arbetssökandes val av arbete ska de förberedande eller orienterande utbildningar, som kan vara upphandlade eller om särskilda villkor är uppfyllda ges inom det reguljära utbildningsväsendet, vara av vägledande, rehabiliterande eller orienterande karaktär och ska särskilt användas för den som behöver förbereda sig för ett annat arbetsmarknadspolitiskt program eller ett arbete.
- **Fördjupad kartläggning och vägledning (76).** Arbetssökandes möjligheter till arbete identifieras, realistiska delmål klargörs och görs tydliga inom ramen för den individuella handlingsplanen. Insatsen kan pågå under längst 12 veckor.
- **Arbetslivsintroduktion (72).** Program, inom ramen för arbetslivsinriktad rehabilitering, med syfte att förbereda för deltagandet i Arbetsförmedlingens insatser, där målgruppen är inskrivna som förbrukat sina dagar med sjukpenning eller tidsbegränsad sjukersättning samt utan möjlighet att i nuläget återgå till sitt tidigare arbete.

Projekt med arbetsmarknadspolitisk inriktning

- **Projekt med arbetsmarknadspolitisk inriktning (75).** Avser insatser som sker i samverkan mellan Arbetsförmedlingen och andra aktörer på arbetsmarknaden. Projektet ska vara av det slaget att det inte kan anordnas inom ramen för övriga program och det ska syfta till att stärka den enskildes möjligheter att få eller behålla ett arbete.

Jobb- och utvecklingsgaranti

- **Jobb- och utvecklingsgaranti (70).** Individuellt utformad åtgärd i anslutning till att den sökande blir utförsäkrad. Programmet är indelat i tre faser (Kartläggning, Arbetspraktik och Varaktig samhällsnyttig sysselsättning) och ersätter aktivitetsgarantin som avskaffades 2 juli 2007.
- **Jobb- och utvecklingsgaranti, fas 3 (79).** Tredje fasen inom Jobb- och utvecklingsgaranti, Varaktig samhällsnyttig sysselsättning, som ska ge sökande med lång tid utan arbete, aktiviteter och sysselsättning hos en anordnare i syfte att få ett arbete.

Sökande som har arbete utan stöd

Deltidsarbetslösa

- **Deltidsarbetslösa (21).** Personer med en fast eller tidsbegränsad anställning som har en kortare tjänstgöringstid än de skulle vilja ha. Deltidsarbetslösa som påbörjar ett program parallellt med deltidsarbetet ska registreras med programmets kod.

Tillfällig timanställning

- **Tillfällig timanställning (22).** Ett arbete på minst 8 timmar i veckan i genomsnitt och månad, där arbetet är av tillfällig karaktär (s.k. springvikarier, behovsanställda). Personer med tillfällig timanställning som påbörjar ett program parallellt med sin timanställning ska registreras med programmets kod.

Sökande med tillfälligt arbete

- **Sökande med tillfälligt arbete (31).** Arbete i önskad omfattning där arbetet har mindre än tre månaders varaktighet. Hit hör även personer som blivit uppsagda till följd av varsel, oavsett uppsägningsperiodens längd.

Ombytessökande

- **Ombytessökande (41).** Arbetssökande med fast arbete och i önskad omfattning, som vill byta till ett annat arbete. Nuvarande anställningens varaktighet ska vara i mer än tre månader.
- **Ombytessökande Samhall (35).** Arbetssökande med anställning vid Samhall som vill byta till ett annat arbete.

Sökande som har arbete med stöd

Anställningsstöd

Vid anställning av personer som har svårigheter att få ett reguljärt arbete, får arbetsgivaren ekonomiskt stöd i form av skattekreditering, Anställningsstöd, under en begränsad period. Anställningsstöd får lämnas till både privat och offentlig arbetsgivare och anställningen kan vara en tillsvidare-, prov- eller visstidsanställning. Den anställde har lön och andra anställningsförmåner enligt kollektivavtal i branschen.

- **Särskilt anställningsstöd (49).** Anställningsstöd som lämnas till privata eller offentliga arbetsgivare vid anställning av personer som har fyllt 20 år och där personen har avslutat minst fas 1 inom Jobb- och utvecklingsgarantin. En anvisning till Särskilt anställningsstöd får göras för högst 12 månader. Anställda med Särskilt anställningsstöd omfattas inte av lagen om anställningsskydd (LAS).
- **Förstärkt särskilt anställningsstöd (45).** Särskilt anställningsstöd med förstärkt handledningsstöd som lämnas till privata eller offentliga arbetsgivare vid anställning av personer som har fyllt 20 år och där personen deltar i sysselsättningsfasen inom Jobb- och utvecklingsgarantin.
- **Instegsjobb (78).** Anställning med särskilt anställningsstöd, som ska kombineras med studier inom ramen för svenskundervisning för invandrare (SFI), där målgruppen är nyanlända invandrare som beviljats uppehållstillstånd under de senaste 18 månaderna och som är arbetslösa och anmälda hos den offentliga arbetsförmedlingen. Anställda med särskilt anställningsstöd i form av Instegsjobb omfattas inte av lagen om anställningsskydd (LAS). Anställningen kan vara såväl på deltid som på heltid.

Särskilda insatser för funktionshindrade

- **Lönebidrag (42).** Ekonomisk kompensation till arbetsgivare vid anställning av personer med funktionshinder som medför nedsatt arbetsförmåga. Den anställde har lön och andra anställningsförmåner som följer kollektivavtal i branschen under tiden i

lönebidrag. Lönebidrag omförhandlas varje år och kan lämnas i högst fyra år. Anställningen kan vara inom den privata eller offentliga sektorn.

- **Offentligt skyddat arbete, OSA (43).** Anställning hos offentliga arbetsgivare i rehabiliterande syfte där målgruppen utgörs av arbetslösa med socialmedicinskt funktionshinder, personer med långvarig psykisk sjukdom samt arbetslösa som omfattas av LSS (lagen om stöd och service). Under tiden betalas lön till den anställde.
- **Utvecklingsanställning (38).** Anställning i form av arbete i kombination med andra insatser som möjliggör utveckling av arbetsförmågan, där målgruppen är personer med funktionshinder som medför nedsatt arbetsförmåga och som står långt från arbetsmarknaden. Anställningen varar längst tolv månader.
- **Trygghetsanställning (39).** Anställning, som ett alternativ till skyddat arbete hos Samhall, där målgruppen är personer som har omfattande funktionshinder, stora begränsningar i arbetsförmåga och därmed stora svårigheter att få anställning med annat stöd eller annan insats. Trygghetsanställning kan komma till stånd hos alla kategorier av arbetsgivare, utom Samhall.
- **Trygghetsanställning (39).** Anställning, som ett alternativ till skyddat arbete hos Samhall, där målgruppen är personer som har omfattande funktionsnedsättning, stora begränsningar i arbetsförmåga och därmed stora svårigheter att få anställning med annat stöd eller annan insats. Trygghetsanställning kan komma till stånd hos alla kategorier av arbetsgivare, utom Samhall.
- **Utvecklingsanställning Samhall(58).** Utvecklingsanställning inom kulturarvsområdet, anställning hos Samhall. Se beskrivning Kulturarvslyftet.

Övriga inskrivna vid Arbetsförmedlingen

- **Arbets sökande med förhinder (14).** Arbets sökande som är förhindrad att aktivt söka arbete och/eller omgående tillträda på arbetsmarknaden förekommande arbete. Vid inskrivning i sökandekategori 14 skickas automatiskt en avanmälan till berörd arbetslöshetskassa.
- **Yrkesfiskare (23).** Inskrivna på Arbetsförmedlingen som tillhör Sveriges fiskares arbetslöshetskassa (nr 49) och som söker arbetslöshetsersättning på grund av tillfälligt avbrott i fisket.
- **EU/EES-sökande (34).** Arbetslösa som reser till ett annat EU/EES-land för att under högst tre månader söka arbete, s.k. tremånaderssökande. Under den tiden behåller den arbetslöse sin ersättning från arbetslöshetsförsäkringen. Tremånaderssökande från andra länder, som söker arbete i Sverige, skrivs inte in på Arbetsförmedlingen.

Nystartsjobb

- **Nystartsjobb (33).** Anställning, för personer som stått utanför arbetslivet länge samt för nyanlända invandrare, där privata och offentliga arbetsgivare som bedriver affärsverksamhet får ekonomisk ersättning motsvarande arbetsgivaravgiften.
- **Särskilt nystartsjobb (36).** En särskild form av Nystartsjobb där målgruppen är långtidssjukskrivna och personer med sjuk- eller aktivitetsersättning.
- **Nystartsjobb för deltidsarbetslösa (37).** En särskild form an Nystartsjobb där målgruppen är deltidsarbetslösa.

Yrkesintroduktion

- **Yrkesintroduktion (40).** En yrkesintroduktionsanställning ger ungdomar mellan 15 och 24 år möjlighet att lära sig ett yrke och få hjälp av en handledare samtidigt som de har ett jobb med lön. Minst 15 procent av tiden ska bestå av utbildning eller

handledning. För den delen betalar arbetsgivaren ingen lön. För att kunna få en yrkesintroduktionsanställning ska ungdomarna ha varit arbetslösa i minst tre månader eller sakna yrkeserfarenhet för det aktuella jobbet. Anställning, för personer som stått utanför arbetslivet länge samt för nyanlända invandrare, där privata och offentliga arbetsgivare som bedriver affärsverksamhet får ekonomisk ersättning motsvarande arbetsgivaravgiften.

Utbildningskontrakt

- **Utbildningskontrakt (32).** Utbildningskontrakt innebär att ungdomar mellan 20 och 24 år som saknar fullgjord gymnasieutbildning kan studera på Komvux eller folkhögskola med målsättning att fullfölja en gymnasieutbildning. Vid behov kan studier på deltid kombineras med arbete eller praktik på deltid. Utbildningskontrakt är en insats som Arbetsförmedlingen och kommunen genomför gemensamt. Anställningen kan inte kombineras med ett annat anställningsstöd.