

Statistik om Stockholm

Arbetsökande i stadsdelsområden

Månadsrapport november 2022

Förord

Denna rapport görs av Sweco Sverige AB på uppdrag av Stadsledningskontoret. Rapporten är en statistisk sammanställning över arbetssökande månadsvis i Stockholms stad och stadens 13 stadsdelsområden, baserat på statistik från Arbetsförmedlingen för perioden november 2019 – november 2022.

Arbetslöshetsutvecklingen på kort och lång sikt har betydelse för stadens verksamheter, bland annat för utvecklingen inom ekonomiskt bistånd samt arbetet med arbetslösa biståndstagare via Jobbtorg Stockholm.

Uppgifterna om de arbetssökande för hela staden och för varje stadsdelsområde visas dels för de som är kvarstående arbetssökande hos Arbetsförmedlingen i Stockholm per den sista i den aktuella månaden, dels för dem som fått arbete någon gång under månaden. Detta redovisas efter bland annat kön, ålder, sökandekategori, ersättningsform, födelseland samt om man är nyanländ till Sverige eller ej. För varje månad visas även antalet varsel i Stockholms stad samt i hela länet. Yrkesbarometern från Arbetsförmedlingen, som bygger på förmedlarnas bedömningar utav arbetsmarknadsläget, kommer två gånger om året på hösten och på våren. Rapporten är framtagen av Sara Agemark(sara.agemark@sweco.se).

Definitioner

Statistiken på stadsdelsnivå är baserad på de arbetssökandes adresser. Via postnumren i adresserna sker en översättning till stadsdelsområden. Postnumrens gränser följer inte alltid gränserna mellan stadsdelsområdena, men felmarginalen uppskattas vara liten. Detta leder även till att personer med adresser som inte ligger i staden blir restförda som ej skrivna i Stockholms stad, vilket motsvarar cirka nio procent av de arbetslösa.

Befolkningsuppgifter hämtas från kommunens invånarregister och är preliminära. Bland annat är flyttningsaviseringen den senaste månaden inte fullständig och personer med skyddad adress kan inte heller redovisas efter stadsdelsförvaltning. Från och med augusti 2018 används en ny källa till månadsbefolkningen, vilket medför något högre befolkning i de flesta stadsdelsområden. Uppgifterna om varsel från Arbetsförmedlingen visas för hela Stockholms stad, men antalet kan underskattas eftersom anmälda varsel endast måste redovisas för länet. Ny definition av långtidsarbetslösa sedan maj 2021 enligt AF:s definition, se aktuella tabeller i tabellbilaga.

Innehållsförteckning

Förord	1
Innehåll	3
Sammanfattning	5
Diagram	7
Hela staden	8
Stadsdelsförvaltningarna	12
Tabellbilaga	19
Definitioner och förklaringar	57

Sammanfattning

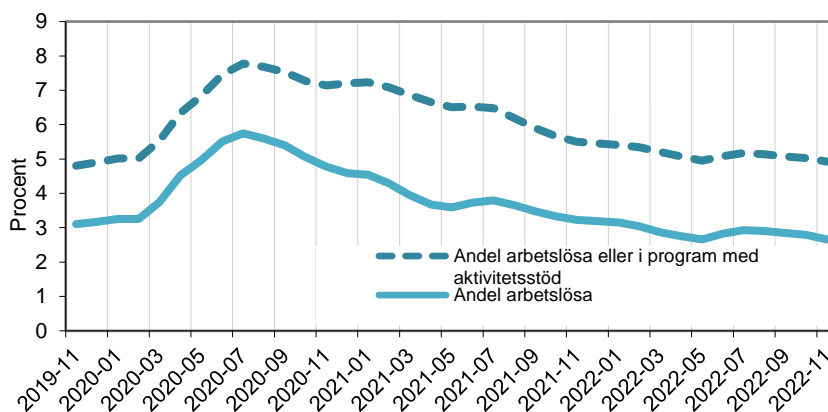
I november 2022 var det 50 708 kvarstående arbetssökande inskrivna vid Arbetsförmedlingen i Stockholms stad. Av dessa var 17 444 personer arbetslösa och kunde omgående ta ett arbete. Därutöver fanns det 14 845 personer i program med aktivitetsstöd.

Sedan oktober 2022 har antalet arbetssökande minskat med -1,5 procent (-730 färre) medan de arbetslösa har minskat med -1,1 procent (-226 färre) och personer i program med aktivitetsstöd minskat med -0,6 procent (-86 färre).

Sedan november 2021 har de arbetssökande minskat med -8,7 procent (-4 473 färre), de arbetslösa minskat med -30,3 procent (-9 032 färre) och personer i program med aktivitetsstöd minskat med -13,4 procent (-2 275 färre).

Andelen arbetslösa eller i program med aktivitetsstöd i relation till befolkningen visas i figuren nedan. Denna andel har legat stabilt kring knappt 5 procent under lång tid för att sedan har ökat markant under 2020-2021 i samband med Covid-19 pandemin. En minskning har sedan skett stegvis mot att gå mot mer samma nivåer som innan pandemin.

Figur 1 Arbetslösa eller i program med aktivitetsstöd i procent av befolkningen 16-64 år i Stockholms stad över tid



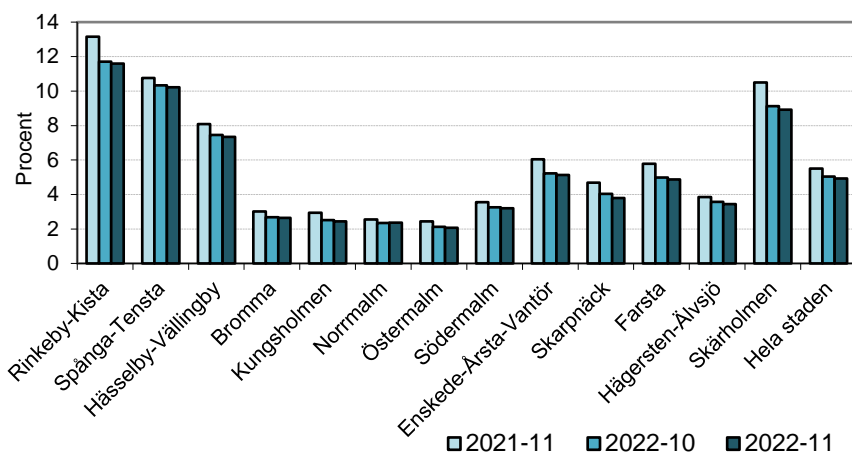
Män har i regel något högre arbetslöshet än kvinnor. Av samtliga åldersgrupper är arbetslösheten generellt sett som högst i åldrarna 35-44 år. De långtidsarbetslösa finner man främst i de äldre åldrarna. I november 2022 var 4 561 personer långtidsarbetslösa vilket motsvarar 31,7 procent av de arbetslösa. Utrikes födda har en högre arbetslöshet än inrikes födda. Av samtliga stadsdelsområden är

arbetslösheten högst i Rinkeby-Kista med 7,0 procent av befolkningen 16-64 år.

Andelen av de arbetslösa som har ersättning från A-kassan har sedan början av 2019 legat stabilt kring 55 procent för att sedan ha ökat till kring 65 procent av slutet av 2020. Andelen utan ersättning har under samma period sjunkit något och ligger strax under 20 procent varje månad. En majoritet i de yngre åldrarna saknar ersättning medan de äldre vanligtvis har ersättning från någon arbetslöshetskassa.

I Figur 2 visas andelen arbetslösa i stadsdelsområdena vid tre tillfällen. 13 av 13 stadsdelsområden har en lägre arbetslöshet i november 2022 jämfört med november 2021. Arbetslösheten har minskat mest i Skärholmen. Av samtliga stadsdelsområden har arbetslösheten minskat i 12 stadsdelsområden sedan oktober 2022¹.

Figur 2 Andelen arbetslösa i befolkningen 16-64 per stadsdelsområde över tid



¹ Från och med augusti 2018 används en ny källa för att ta fram preliminära befolkningsuppgifter. Detta medför att andelen arbetslösa är något lägre i de flesta stadsdelsområdena, men framförallt i Farsta och Älvsjö. I Skarpnäck medför dock den nya källan att befolkningen blir lägre, och därmed blir andelen arbetslösa högre. Skillnaderna är dock små överlag.

Diagram

Hela staden

- Diagram 1 Arbetslösa och personer i program med aktivitetsstöd, antal och procent av befolkningen 16-64 år
- Diagram 2 Andelen arbetslösa av befolkningen efter kön, 16-64 år
- Diagram 3 Andelen arbetslösa av befolkningen efter ålder
- Diagram 4 Andelen arbetslösa av befolkningen efter födelseland, 16-64 år
- Diagram 5 Arbetslösas fördelning per ersättningsform, 16-64 år
- Diagram 6 Sökande som fått arbete och samtliga arbetslösa, 16-64 år
- Diagram 7 Sökande i jobbgarantin för unga (UGA) som fått jobb samt kvarstående sökande
- Diagram 8 Sökande i jobb- och utvecklingsgarantin (JOB) som fått jobb samt kvarstående sökande

Stadsdelsförvaltningarna

- Diagram 9-21 Arbetslösa och personer i program med aktivitetsstöd i stadsdelsområdena, antal och procent av befolkningen 16-64 år

HELA STADEN

Arbetssökande per månad

Diagram 1 Arbetlösa och personer i program med aktivitetsstöd, antal och procent av befolkningen 16-64 år

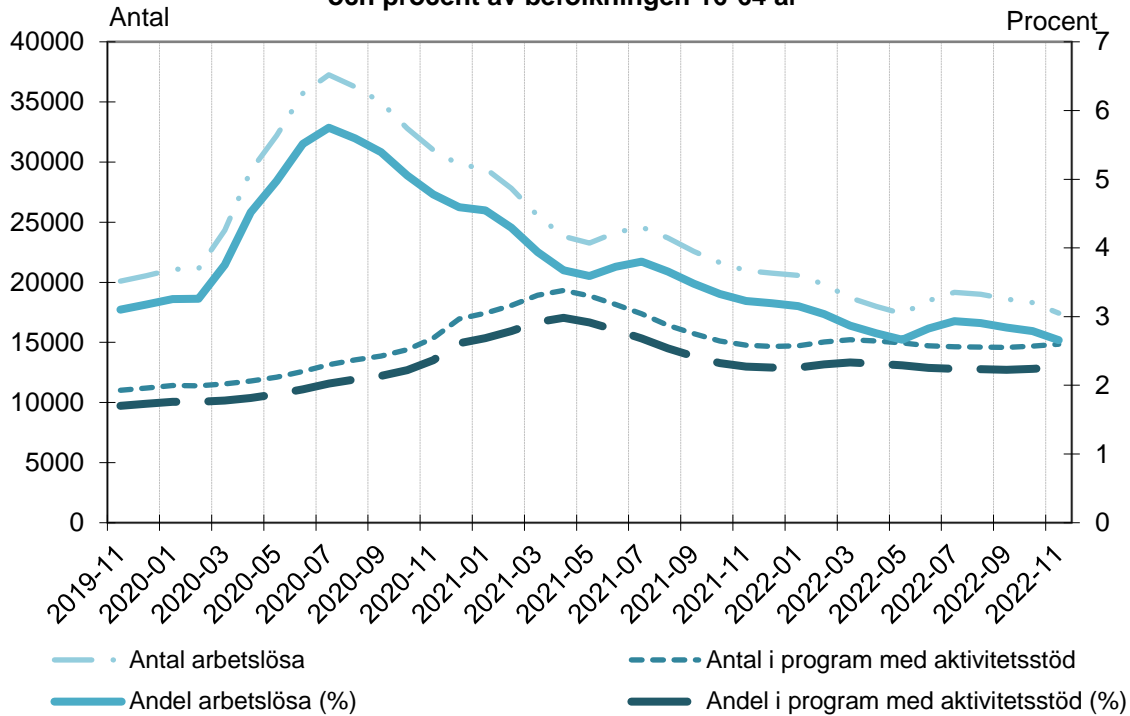


Diagram 2 Andelen arbetslösa av befolkningen efter kön, 16-64 år

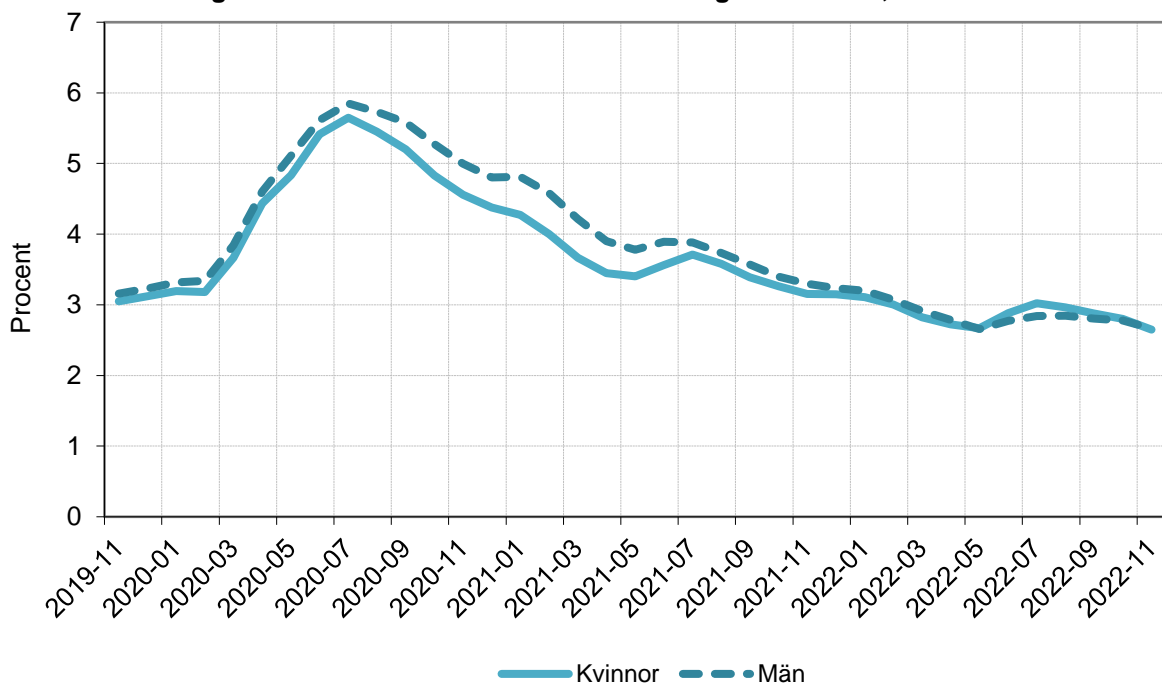


Diagram 3 Andelen arbetslösa av befolkningen efter ålder

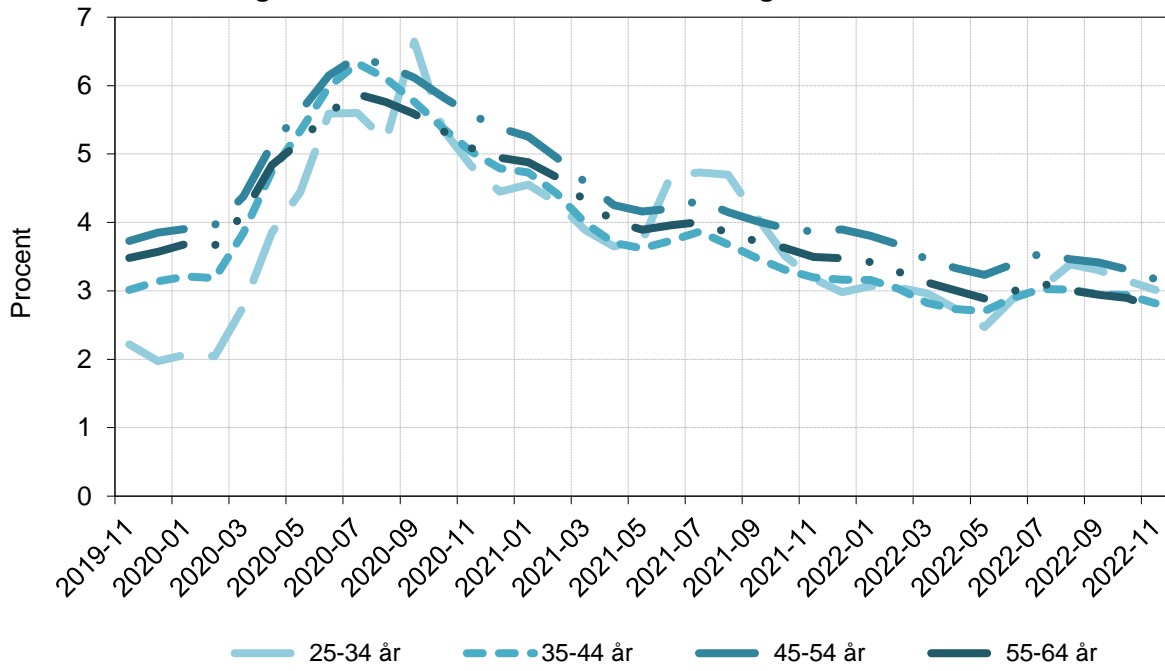


Diagram 4 Andelen arbetslösa av befolkningen efter födelseland, 16-64 år

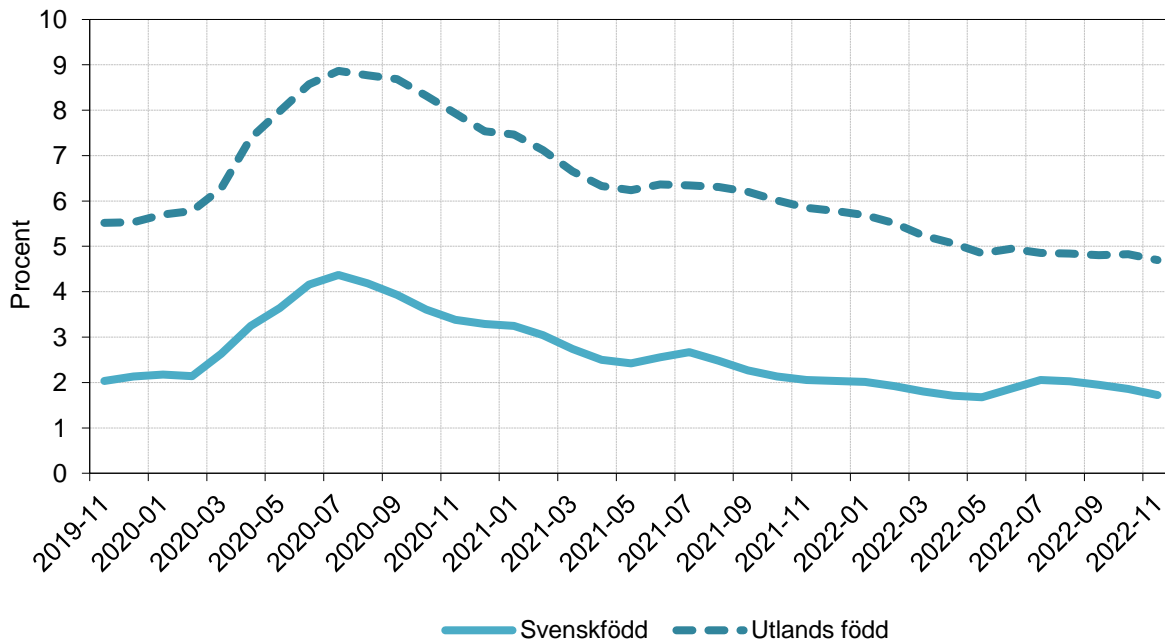


Diagram 5 Arbetslösas fördelning per ersättningsform, 16-64 år

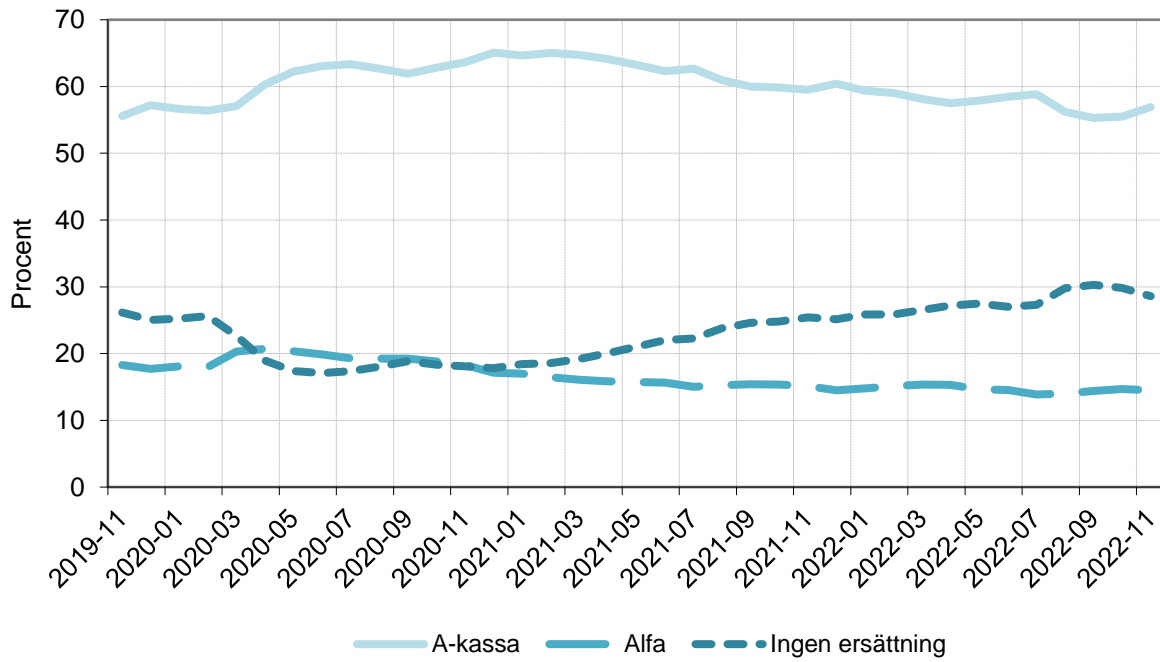


Diagram 6 Sökande som fått arbete och samtliga arbetslösa, 16-64 år

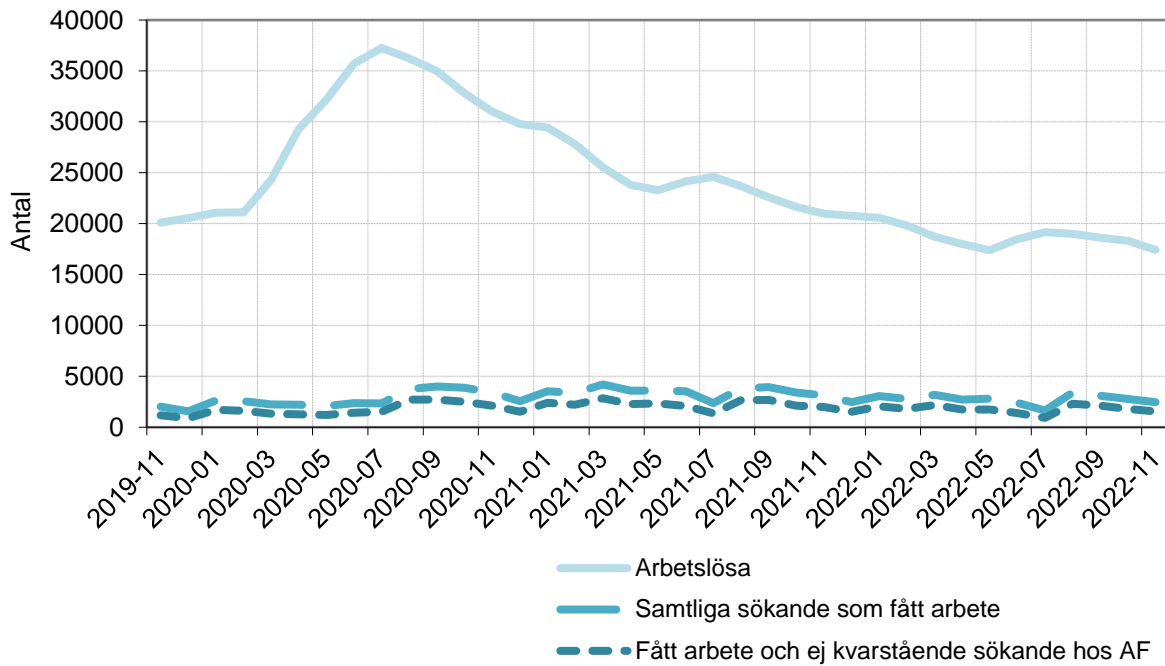


Diagram 7 Sökande i jobbgarantin för unga (UGA) som fått jobb samt kvarstående sökande

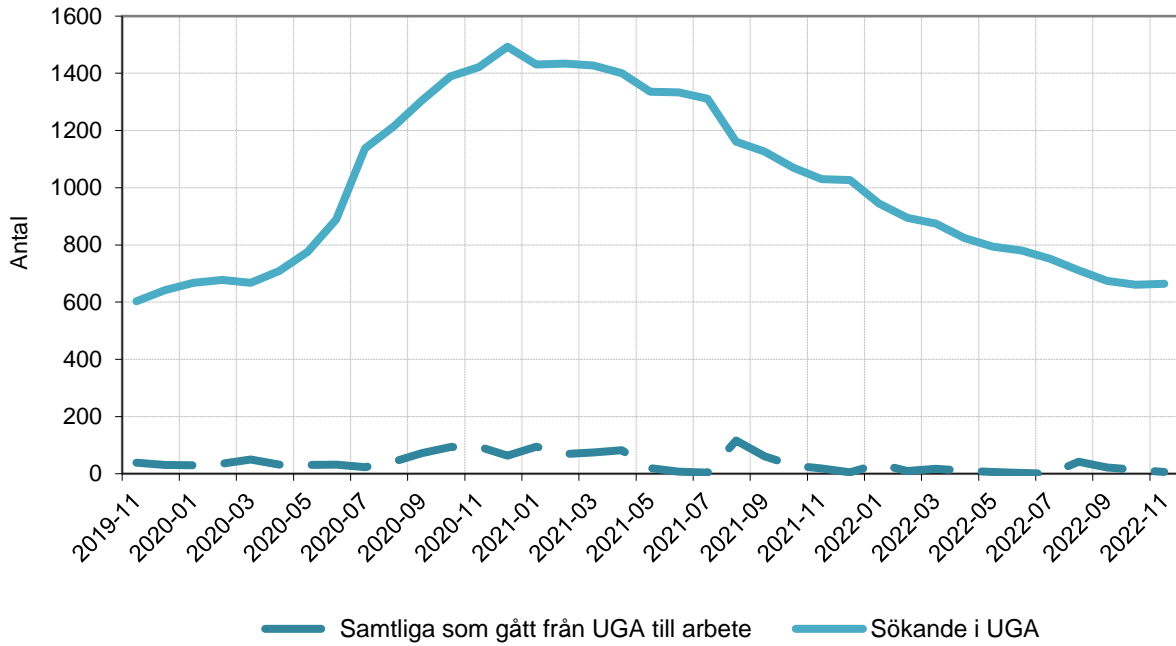


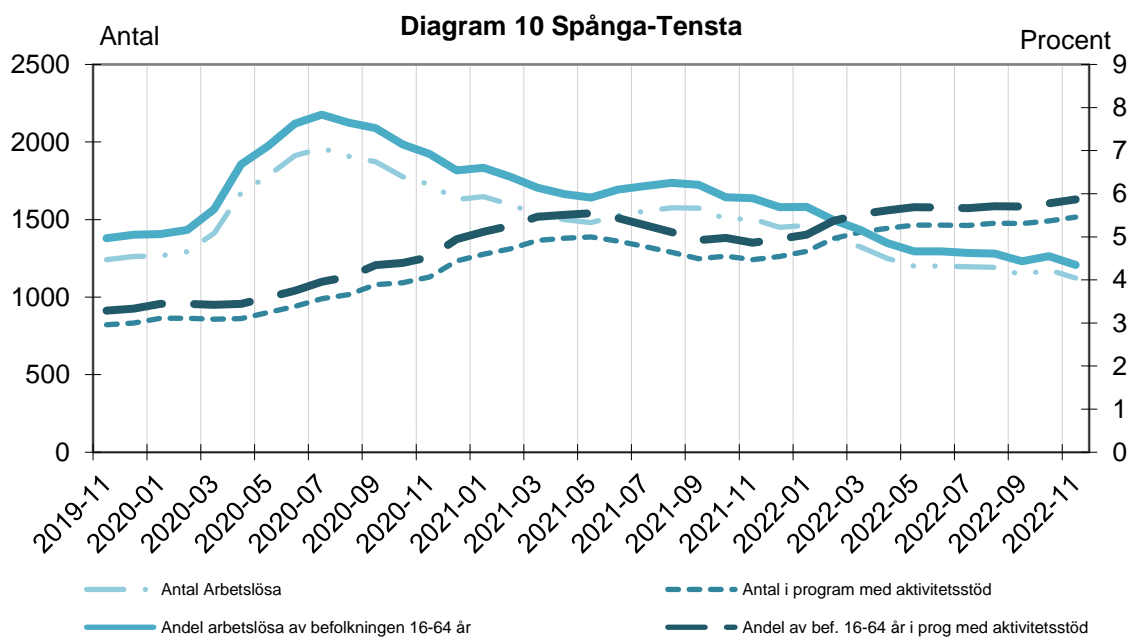
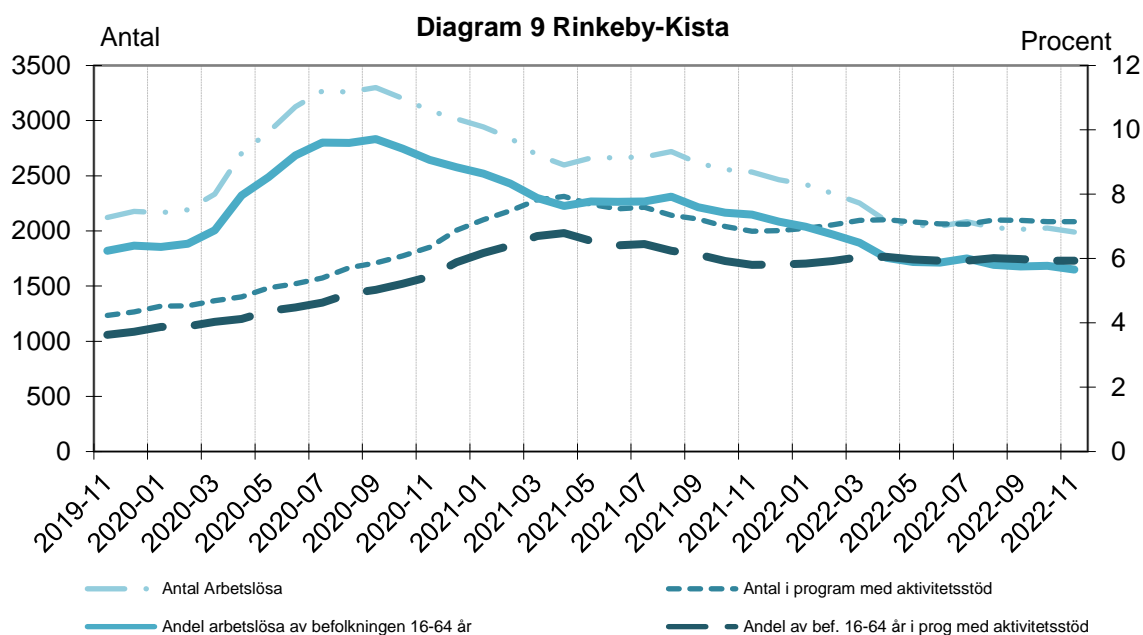
Diagram 8 Sökande i jobb- och utvecklingsgarantin (JOB) som fått jobb samt kvarstående sökande

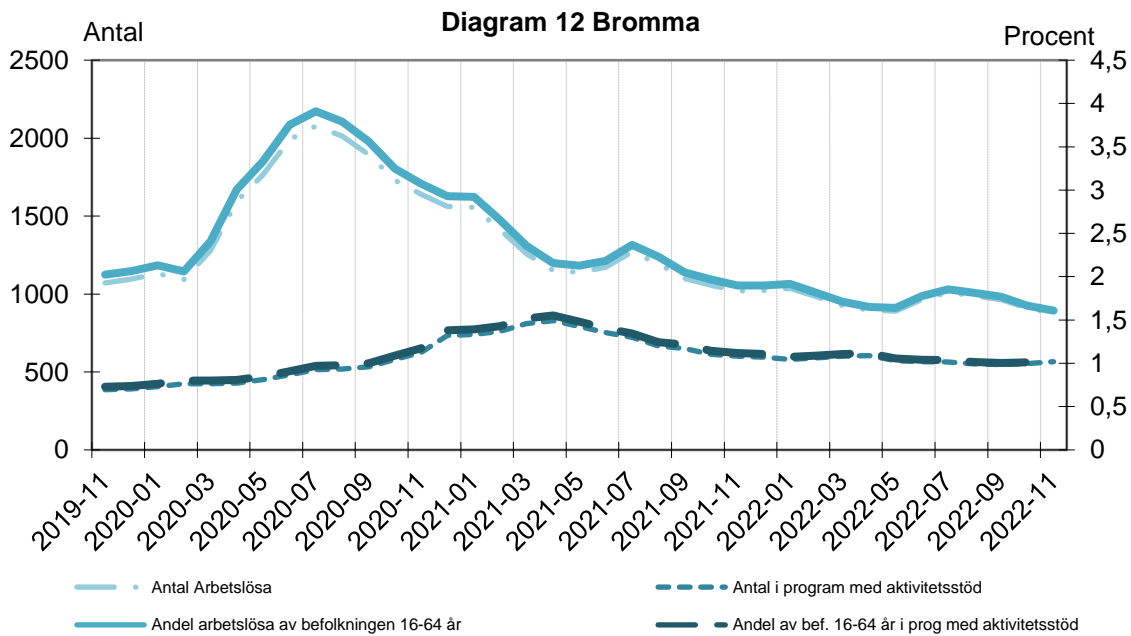
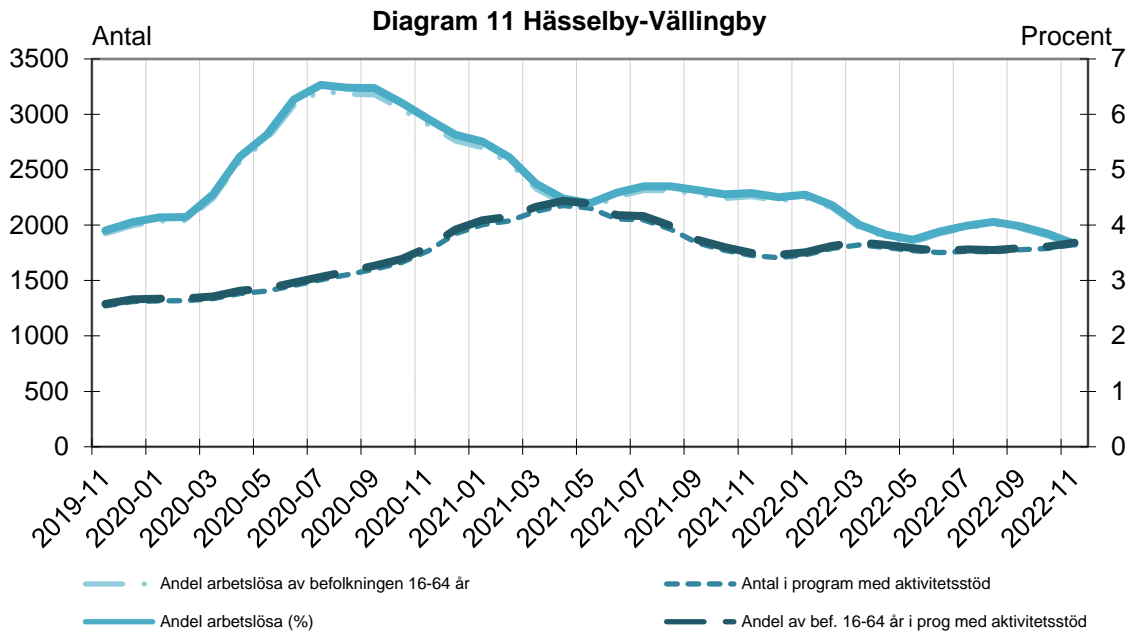


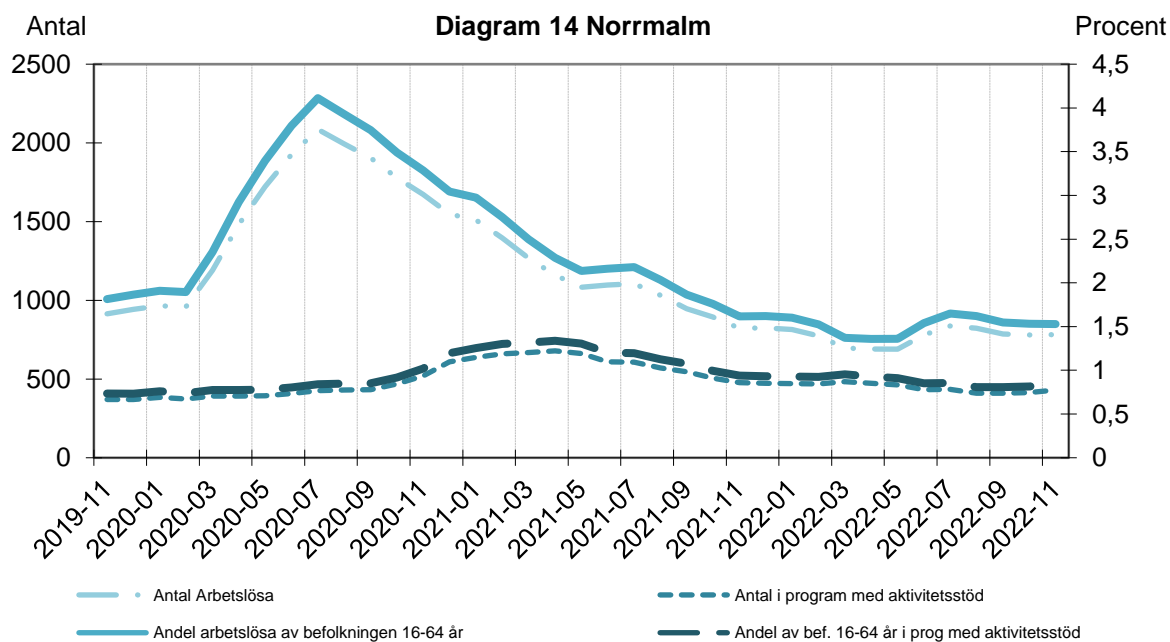
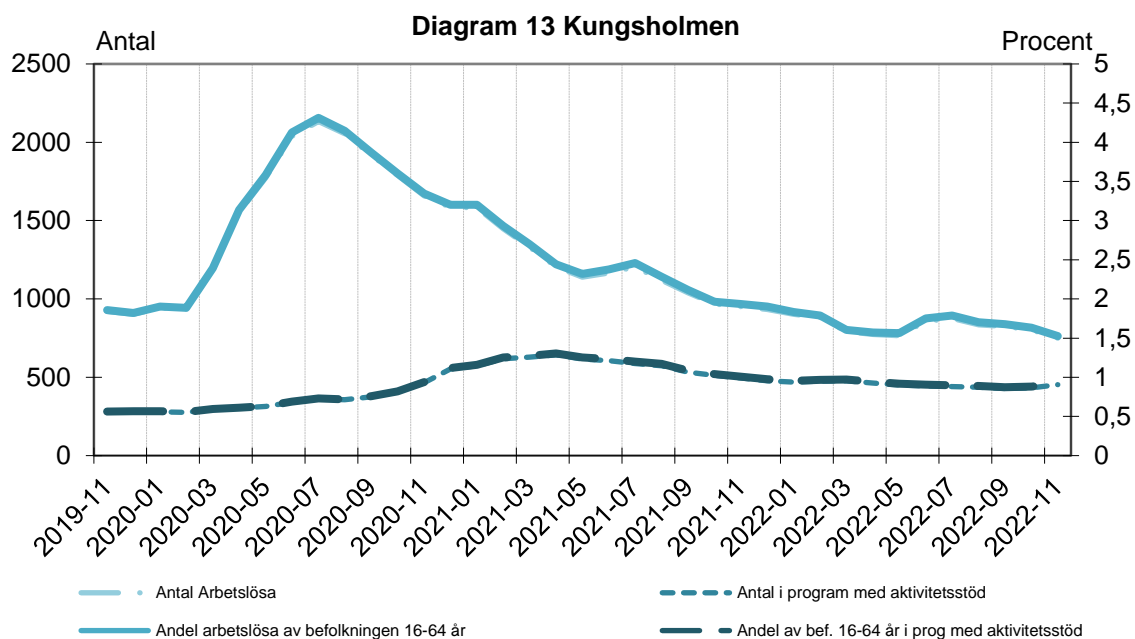
STADSELSFÖRVALTNINGARNA

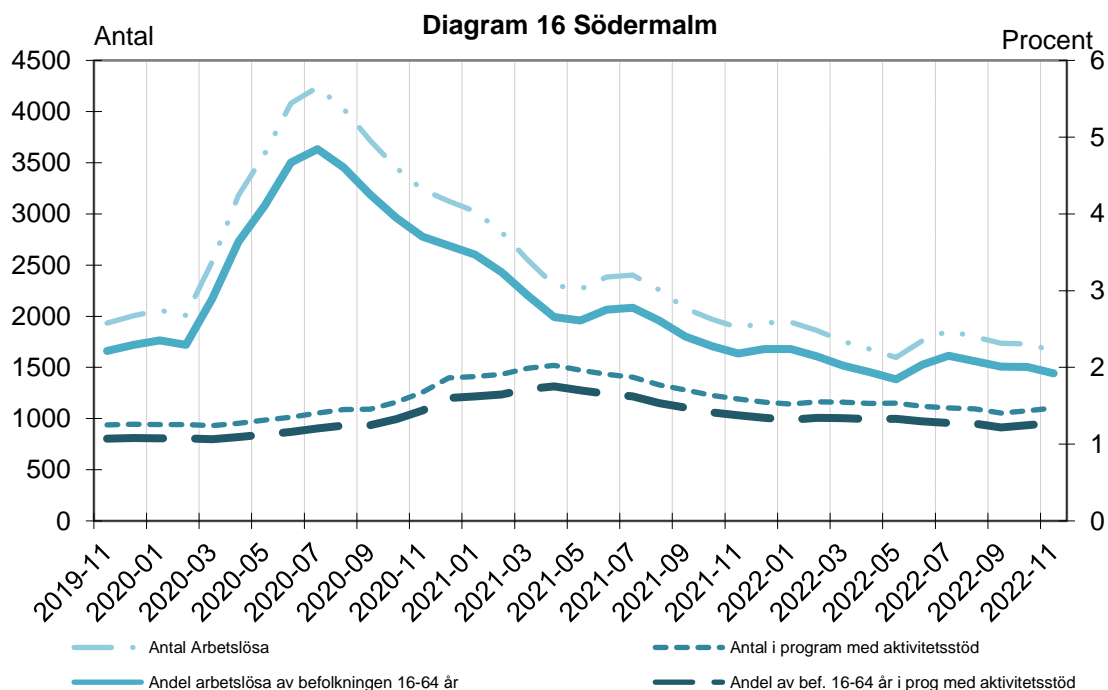
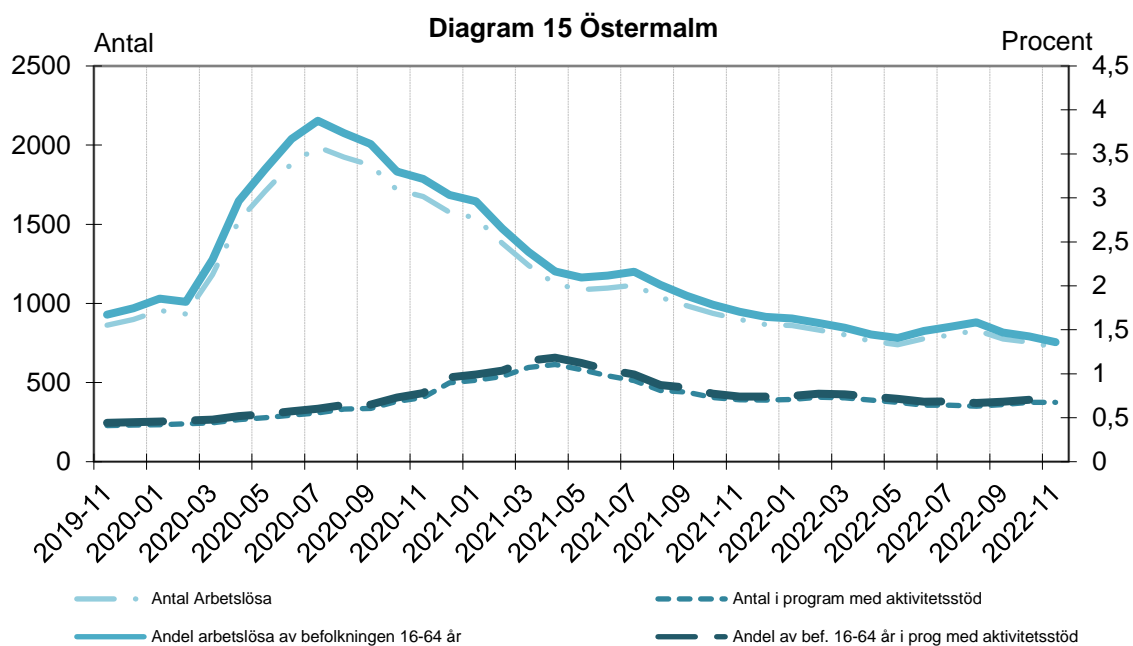
Arbetslösa och personer i program med aktivitetsersättning per månad

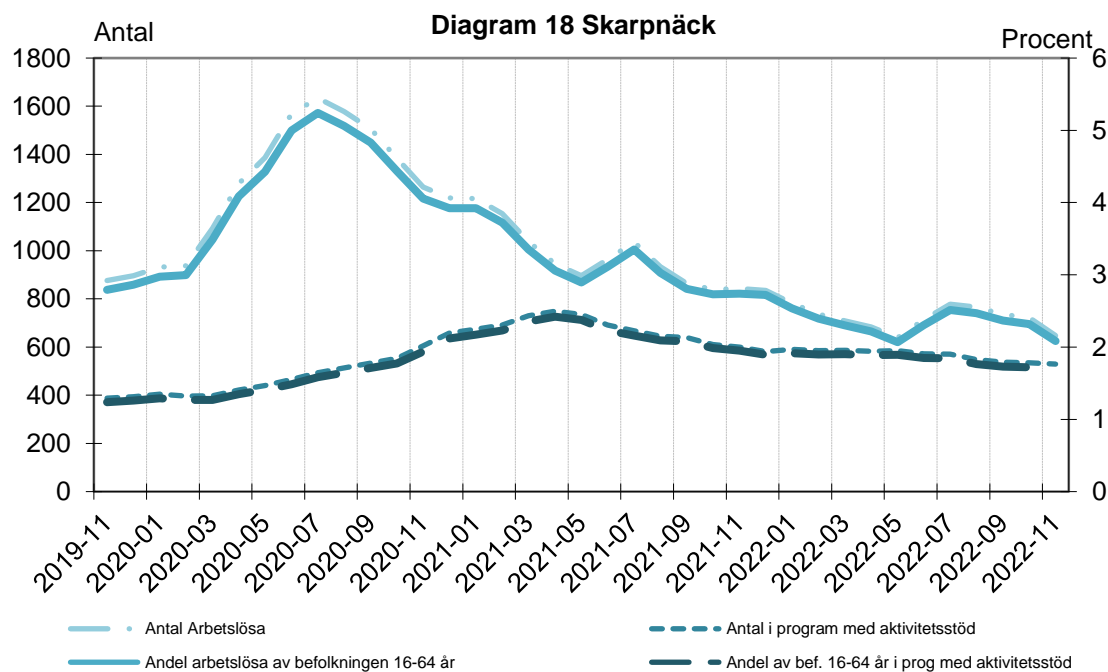
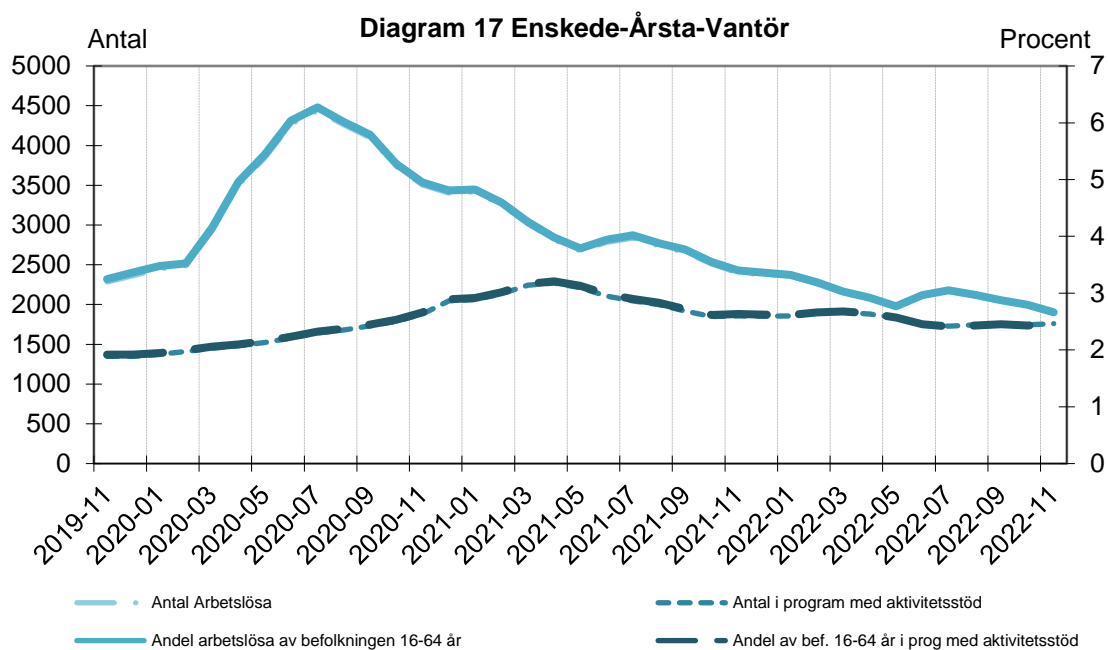
Observera att diagrammen för stadsdelsförvaltningarna har olika skalor för både antalet och andelen.

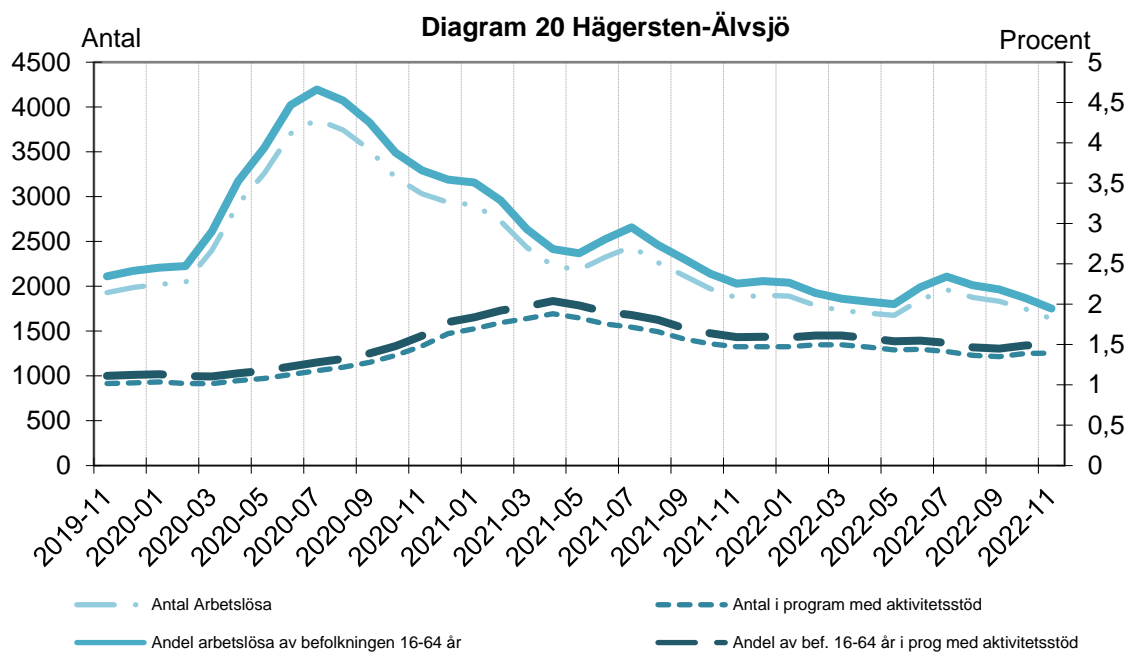
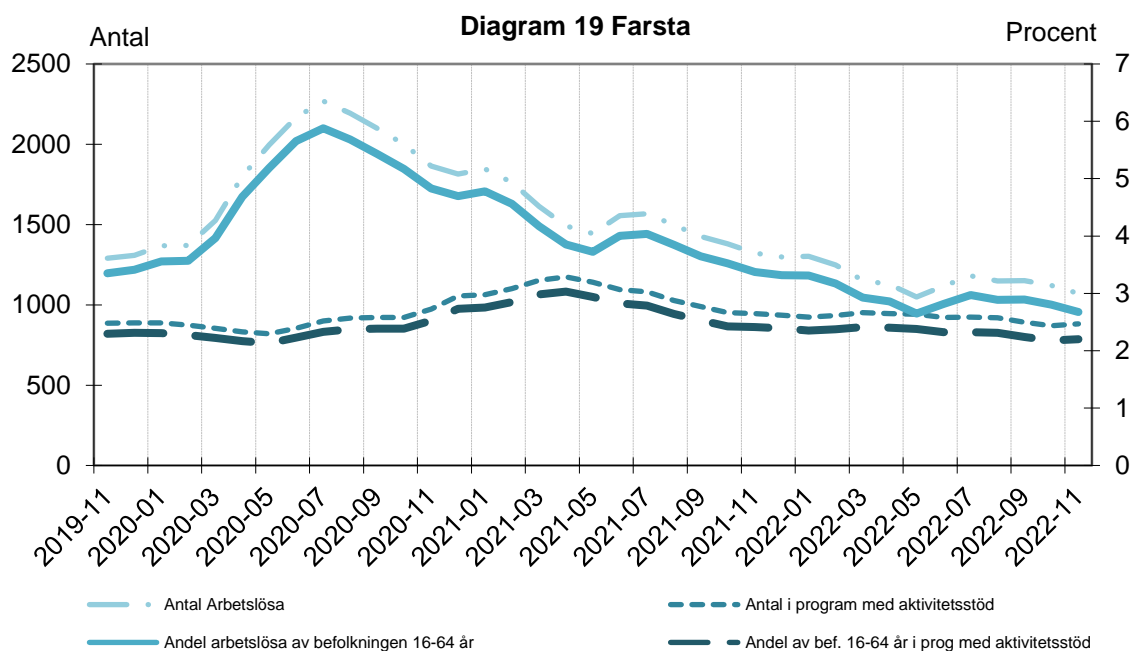


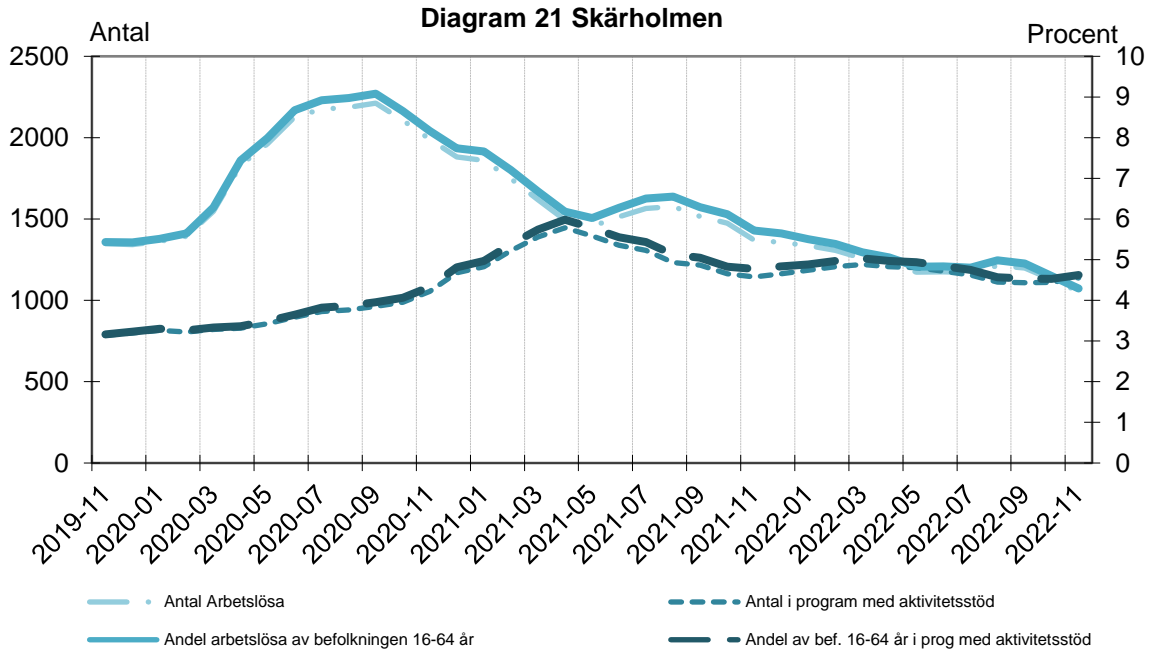












TABELLER ÖVER ARBETSSÖKANDE I STOCKHOLMS STAD - NOVEMBER 2022

Hela staden

Kvarstående sökande

[Tabell 1](#) [Antalet arbetssökande per sökandekategori i Hela staden samt procentuell förändring över tid](#)

[Tabell 2](#) [Andelen arbetslösa av befolkningen i Hela staden efter ålder och kön över tid](#)

[Tabell 3](#) [Andelen långtidsarbetslösa av samtliga arbetslösa i Hela staden efter ålder och kön över tid](#)

[Tabell 4](#) [Antalet sökande per sökandegrupp i Hela staden efter födelseland över tid](#)

[Tabell 5](#) [Antalet sökande per sökandegrupp i Hela staden efter om man är nyanländ eller ej över tid](#)

[Tabell 6](#) [Antalet arbetslösa i Hela staden efter kassatillhörighet, ålder och kön](#)

Sökande som fått arbete

[Tabell 7](#) [Antalet sökande som fått arbete samt kvarstående arbetslösa i Hela staden efter ålder och kön över tid](#)

[Tabell 8](#) [Antalet långtidsarbetslösa som fått arbete samt kvarstående arbetslösa i Hela staden efter ålder och kön över tid](#)

[Tabell 9](#) [Antalet som lämnat UGA eller JOB till arbete eller utbildning i Hela staden samt kvarstående sökande i kategorierna efter kön över tid](#)

[Tabell 10](#) [Antalet sökande som fått arbete i Hela staden efter kassatillhörighet, ålder och kön](#)

Stadsdelsförvaltningarna

Kvarstående sökande

[Tabell 11](#) [Antalet sökande efter sökandegrupp i stadsdelsområdena](#)

[Tabell 12](#) [Antalet sökande i JOB och UGA i stadsdelsområdena](#)

[Tabell 13](#) [Andelen arbetslösa av befolkningen i stadsdelsområdena efter ålder och kön](#)

[Tabell 14](#) [Andelen arbetslösa av befolkningen i stadsdelsområdena efter ålder över tid](#)

[Tabell 15](#) [Andelen långtidsarbetslösa av samtliga arbetslösa i stadsdelsområdena över tid](#)

[Tabell 16](#) [Andelen arbetslösa av befolkningen i stadsdelsområdena efter ålder och födelseland](#)

[Tabell 17](#) [Antalet arbetslösa efter födelseland i stadsdelsområdena](#)

[Tabell 18](#) [Antalet arbetssökande som är nyanlända i stadsdelsområdena över tid](#)

[Tabell 19](#) [Antalet arbetslösa efter kassatillhörighet i stadsdelsområdena](#)

Sökande som fått arbete

[Tabell 20](#) [Antalet sökande som fått arbete samt kvarstående arbetslösa i stadsdelsområdena över tid](#)

[Tabell 21](#) [Antalet långtidsarbetslösa som fått arbete samt kvarstående arbetslösa i stadsdelsområdena över tid](#)

[Tabell 22](#) [Antalet sökande som fått arbete samt kvarstående arbetslösa efter födelseland i stadsdelsområdena](#)

[Tabell 23](#)

[Antalet sökande som fått arbete samt kvarstående arbetslösa efter om man är nyanländ eller ej i stadsdelsområdena](#)

Tidsserier

[Tabell 24](#) [Tidsserie över antalet arbetslösa i Hela staden och stadsdelsområdena](#)

[Tabell 25](#) [Tidsserie över antalet personer i program med aktivitetsstöd i Hela staden och stadsdelsområdena](#)

[Tabell 26](#)

[Tidsserie över summan av antalet arbetslösa och i program med aktivitetsstöd i Hela staden och stadsdelsområdena](#)

[Tabell 27](#) [Tidsserie över antalet unga arbetslösa i Hela staden och stadsdelsområdena](#)

[Tabell 28](#) [Tidsserie över summan av antalet unga arbetslösa och i program med aktivitetsstöd i Hela staden och stadsdelsområdena](#)

[Tabell 29](#) [Tidsserie över andelen arbetslösa av befolkning i Hela staden och stadsdelsområdena](#)

[Tabell 30](#) [Tidsserie över andelen i program med aktivitetsstöd av befolkningen i Hela staden och stadsdelsområdena](#)

[Tabell 31](#) [stadsdelsområdena](#)

[Tabell 32](#) [Tidsserie över andelen unga arbetslösa av befolkning i Hela staden och stadsdelsområdena](#)

[Tabell 33](#) [Tidsserie över andelen unga arbetslösa och i program med aktivitetsstöd av befolkningen i Hela staden och stadsdelsområdena](#)

[Tabell 34](#) [Tidsserie över varsel i Stockholms stad och i länet samt stadens andel av länet](#)

[Tabell 35](#) [Tidsserie över nyanmälda och kvarstående platser i Stockholms stad och i länet](#)

Tabell 1 Antalet arbetssökande 16-64 år per sökandekategori i Hela staden samt procentuell förändring över tid

Sökandekategori	nov-22		okt-22		nov-21		%förändring från	
	Antal	% av samtliga	Antal	% av samtliga	Antal	% av samtliga	okt-22	nov-21
ÖPPET ARBETSLÖSA	17 444	37,2	18 310	38,5	20 974	40,8	-4,7	-16,8
- därav Långtidsarbetslösa	4 561	9,7	5 032	10,6	6 750	13,1	-9,4	-32,4
PROGRAM MED AKTIVITETSSTÖD	14 845	31,7	14 687	30,8	14 757	28,7	1,1	0,6
Arbetsmarknadsutbildning	231	0,5	224	0,5	258	0,5	3,1	-10,5
Arbetspraktik	110	0,2	99	0,2	87	0,2	11,1	26,4
- därav Arbetspraktik	153	0,3	131	0,3	124	0,2	16,8	23,4
Stöd till start av näringsverksamhet	49	0,1	43	0,1	237	0,5	14,0	-79,3
Ungdomsinsatser	664	1,4	661	1,4	1 030	2,0	0,5	-35,5
- därav Jobbgaranti för ungdomar	1 052	2,2	1 076	2,3	1 633	3,2	-2,2	-35,6
Förberedande insatser	2 964	6,3	2 628	5,5	1 302	2,5	12,8	127,6
Jobb- och utvecklingsgarantin	9 970	21,3	10 180	21,4	10 922	21,3	-2,1	-8,7
Etableringsprogrammet	857	1,8	852	1,8	921	1,8	0,6	-6,9
- därav Karlläggning	32	0,1	41	0,1	46	0,1	-22,0	-30,4
ARBETE UTAN STÖD	6 441	13,7	6 469	13,6	7 213	14,0	-0,4	-10,7
Deltidsarbetslösa	1 731	3,7	1 721	3,6	1 970	3,8	0,6	-12,1
Tillfälligt timanställda	2 458	5,2	2 485	5,2	3 055	5,9	-1,1	-19,5
Sökande med tillfälligt arbete	908	1,9	915	1,9	990	1,9	-0,8	-8,3
Ombytessökande	1 344	2,9	1 348	2,8	1 198	2,3	-0,3	12,2
ARBETE MED STÖD	2 807	6,0	2 826	5,9	3 240	6,3	-0,7	-13,4
Anställningsstöd	350	0,7	372	0,8	717	1,4	-5,9	-51,2
- därav Introduktionsjobb	291	0,6	272	0,6	208	0,4	7,0	39,9
- därav Extratjänster	59	0,1	100	0,2	509	1,0	-41,0	-88,4
Särskilda insatser för funktionshindrade	2 457	5,2	2 454	5,2	2 523	4,9	0,1	-2,6
- därav Lönebidrag	1 148	2,4	1 125	2,4	1 069	2,1	2,0	7,4
- därav Offentligt skyddat arbete (OSA)	175	0,4	179	0,4	210	0,4	-2,2	-16,7
- därav Utvecklingsanställning	262	0,6	266	0,6	280	0,5	-1,5	-6,4
- därav Trygghetsanställning	784	1,7	785	1,6	853	1,7	-0,1	-8,1
- därav Utvecklingsanställning Samhall	88	0,2	99	0,2	111	0,2	-11,1	-20,7
ÖVRIGT INSKRIVNA¹	3 307	7,1	3 266	6,9	3 173	6,2	1,3	4,2
- därav Arbetssökande med förhinder	3 270	7,0	3 228	6,8	3 133	6,1	1,3	4,4
- därav ESS-sökande	10	0,0	10	0,0	12	0,0	0,0	-16,7
NYSTARTSJOBB	2 037	4,3	2 053	4,3	1 997	3,9	-0,8	2,0
SAMTLIGA SÖKANDE	46 881	100,0	47 611	100,0	51 354	100,0	-1,5	-8,7

¹ Inkl sökandekategori 15: Kommuninsats, sökandekategori 40: Yrkesintroduktion och sökandekategori 32: Utbildningskontrakt

Tabell 2 Andelen öppet arbetslösa av befolkningen i Hela staden efter ålder och kön över tid

Kön	Ålder	Öppet Arbetslösa			Befolkningen			Andel av befolkningen		
		nov-22	okt-22	nov-21	nov-22	okt-22	nov-21	nov-22	okt-22	nov-21
Kvinnor	16-19	122	137	128	19 093	19 042	18 398	0,6	0,7	0,7
	20-24	485	513	462	25 534	25 552	25 363	1,9	2,0	1,8
	25-34	2 604	2 729	2 938	90 871	90 921	90 889	2,9	3,0	3,2
	35-44	2 536	2 661	2 929	72 960	72 887	71 698	3,5	3,7	4,1
	45-54	1 720	1 823	2 157	61 741	61 734	61 599	2,8	3,0	3,5
	55-64	1 193	1 293	1 600	56 708	56 654	55 890	2,1	2,3	2,9
	16-64	8 660	9 156	10 214	326 907	326 790	323 837	2,6	2,8	3,2
Män	16-19	210	248	204	19 494	19 457	18 822	1,1	1,3	1,1
	20-24	753	747	854	26 293	26 236	26 030	2,9	2,8	3,3
	25-34	2 464	2 554	2 803	88 926	88 926	88 711	2,8	2,9	3,2
	35-44	2 219	2 301	2 781	77 012	76 922	75 983	2,9	3,0	3,7
	45-54	1 704	1 789	2 187	62 971	63 024	62 624	2,7	2,8	3,5
	55-64	1 434	1 515	1 931	54 762	54 709	53 862	2,6	2,8	3,6
	16-64	8 784	9 154	10 760	329 458	329 274	326 032	2,7	2,8	3,3
Samtliga	16-19	332	385	332	38 587	38 499	37 220	0,9	1,0	0,9
	20-24	1 238	1 260	1 316	51 827	51 788	51 393	2,4	2,4	2,6
	25-34	5 068	5 283	5 741	179 797	179 847	179 600	2,8	2,9	3,2
	35-44	4 755	4 962	5 710	149 972	149 809	147 681	3,2	3,3	3,9
	45-54	3 424	3 612	4 344	124 712	124 758	124 223	2,7	2,9	3,5
	55-64	2 627	2 808	3 531	111 470	111 363	109 752	2,4	2,5	3,2
	16-64	17 444	18 310	20 974	656 365	656 064	649 869	2,7	2,8	3,2

Tabell 3 Andelen långtidsarbetslösa¹ av öppet arbetslösa i Hela staden efter ålder och kön över tid

Kön	Ålder	Öppet arbetslösa			.. därav långtidsarbetslösa			Långtidsarbetslösas andel av öppet arbetslösa (%)		
		nov-22	okt-22	nov-21	nov-22	okt-22	nov-21	nov-22	okt-22	nov-21
Kvinnor	16-19	122	137	128	7	10	8	5,7	7,3	6,3
	20-24	485	513	462	102	106	129	21,0	20,7	27,9
	25-34	2 604	2 729	2 938	546	621	793	21,0	22,8	27,0
	35-44	2 536	2 661	2 929	715	789	997	28,2	29,7	34,0
	45-54	1 720	1 823	2 157	544	581	804	31,6	31,9	37,3
	55-64	1 193	1 293	1 600	378	422	573	31,7	32,6	35,8
	16-64	8 660	9 156	10 214	2 292	2 529	3 304	26,5	27,6	32,3
Män	16-19	210	248	204	14	16	14	6,7	6,5	6,9
	20-24	753	747	854	183	185	215	24,3	24,8	25,2
	25-34	2 464	2 554	2 803	532	566	723	21,6	22,2	25,8
	35-44	2 219	2 301	2 781	604	662	933	27,2	28,8	33,5
	45-54	1 704	1 789	2 187	485	542	800	28,5	30,3	36,6
	55-64	1 434	1 515	1 931	451	532	761	31,5	35,1	39,4
	16-64	8 784	9 154	10 760	2 269	2 503	3 446	25,8	27,3	32,0
Samtliga	16-19	332	385	332	21	26	22	6,3	6,8	6,6
	20-24	1 238	1 260	1 316	285	291	344	23,0	23,1	26,1
	25-34	5 068	5 283	5 741	1 078	1 187	1 516	21,3	22,5	26,4
	35-44	4 755	4 962	5 710	1 319	1 451	1 930	27,7	29,2	33,8
	45-54	3 424	3 612	4 344	1 029	1 123	1 604	30,1	31,1	36,9
	55-64	2 627	2 808	3 531	829	954	1 334	31,6	34,0	37,8
	16-64	17 444	18 310	20 974	4 561	5 032	6 750	26,1	27,5	32,2

¹ Arbetslösa som varit anmälda på Arbetsförmedlingen i minst 12 månader om de är 25 år eller äldre, och under den tiden inte haft ett arbete eller deltagit i ett program med aktivitetsstöd. Ungdomar under 25 år räknas som långtidsarbetslösa efter 6 månader.

Tabell 4 Antalet sökande 16-64 år per sökandegrupp i Hela staden efter födelse land över tid

Sökandegrupp	Svenskfödd			Utlandsfödd			Samtliga		
	nov-22	okt-22	nov-21	nov-22	okt-22	nov-21	nov-22	okt-22	nov-21
Öppet Arbetslösa	7 760	8 379	9 207	9 684	9 931	11 767	17 444	18 310	20 974
Prog med aktivitetsstöd	5 055	5 092	5 385	9 790	9 595	9 372	14 845	14 687	14 757
Arbete utan stöd	3 135	3 184	3 660	3 306	3 285	3 553	6 441	6 469	7 213
Arbete med stöd	1 813	1 815	1 866	994	1 011	1 374	2 807	2 826	3 240
Övrigt inskrivna	1 757	1 784	1 691	1 550	1 482	1 482	3 307	3 266	3 173
Nystartsjobb	328	343	324	1 709	1 710	1 673	2 037	2 053	1 997
Samtliga sökande	19 848	20 597	22 133	27 033	27 014	29 221	46 881	47 611	51 354
	<i>Andel av samtliga sökande (%)</i>								
Öppet Arbetslösa	39	41	42	36	37	40	37	38	41
Prog med aktivitetsstöd	25	25	24	36	36	32	32	31	29
Arbete utan stöd	16	15	17	12	12	12	14	14	14
Arbete med stöd	9	9	8	4	4	5	6	6	6
Övrigt inskrivna	9	9	8	6	5	5	7	7	6
Nystartsjobb	2	2	1	6	6	6	4	4	4
Samtliga sökande	100	100	100	100	100	100	100	100	100
<i>Därav antalet sökande i åldrarna 18-24 år</i>									
Öppet Arbetslösa	902	982	938	661	650	696	1 563	1 632	1 634
Prog med aktivitetsstöd	565	582	717	562	542	720	1 127	1 124	1 437
Arbete utan stöd	297	289	312	192	190	214	489	479	526
Arbete med stöd	116	116	128	64	65	101	180	181	229
Övrigt inskrivna	113	122	127	88	88	96	201	210	223
Nystartsjobb	23	24	31	89	97	125	112	121	156
Samtliga sökande	2 016	2 115	2 253	1 656	1 632	1 952	3 672	3 747	4 205
	<i>Andel av samtliga sökande (%)</i>								
Öppet Arbetslösa	45	46	42	40	40	36	43	44	39
Prog med aktivitetsstöd	28	28	32	34	33	37	31	30	34
Arbete utan stöd	15	14	14	12	12	11	13	13	13
Arbete med stöd	6	5	6	4	4	5	5	5	5
Övrigt inskrivna	6	6	6	5	5	5	5	6	5
Nystartsjobb	1	1	1	5	6	6	3	3	4
Samtliga sökande	100	100	100	100	100	100	100	100	100

Not. I sökandekategori "Övrigt inskrivna" ingår sökandekategori 15: Kommuninsats, sökandekategori 40: Yrkesintroduktion och sökandekategori 32: Utbildningskontrakt

Tabell 5 Antalet sökande 16-64 år per sökandegrupp i Hela staden efter om man är nyanländ¹ eller ej över tid

Sökandegrupp	Nyanländ			Ej nyanländ			Samtliga		
	nov-22	okt-22	nov-21	nov-22	okt-22	nov-21	nov-22	okt-22	nov-21
Öppet Arbetslösa	676	749	841	16 768	17 561	20 133	17 444	18 310	20 974
Prog med aktivitetsstöd	971	964	1 066	13 874	13 723	13 691	14 845	14 687	14 757
Arbete utan stöd	126	123	122	6 315	6 346	7 091	6 441	6 469	7 213
Arbete med stöd	62	67	146	2 745	2 759	3 094	2 807	2 826	3 240
Övrigt inskrivna	76	70	87	3 231	3 196	3 086	3 307	3 266	3 173
Nystartsjobb	151	170	200	1 886	1 883	1 797	2 037	2 053	1 997
Samtliga sökande	2 062	2 143	2 462	44 819	45 468	48 892	46 881	47 611	51 354
	<i>Andel av samtliga sökande (%)</i>								
Öppet Arbetslösa	33	35	34	37	39	41	37	38	41
Prog med aktivitetsstöd	47	45	43	31	30	28	32	31	29
Arbete utan stöd	6	6	5	14	14	15	14	14	14
Arbete med stöd	3	3	6	6	6	6	6	6	6
Övrigt inskrivna	4	3	4	7	7	6	7	7	6
Nystartsjobb	7	8	8	4	4	4	4	4	4
Samtliga sökande	100	100	100	100	100	100	100	100	100
<i>Därav antalet sökande i åldrarna 18-24 år</i>									
Öppet Arbetslösa	53	65	76	1 510	1 567	1 558	1 563	1 632	1 634
Prog med aktivitetsstöd	147	142	166	980	982	1 271	1 127	1 124	1 437
Arbete utan stöd	12	12	20	477	467	506	489	479	526
Arbete med stöd	10	9	20	170	172	209	180	181	229
Övrigt inskrivna	13	13	8	188	197	215	201	210	223
Nystartsjobb	18	22	24	94	99	132	112	121	156
Samtliga sökande	253	263	314	3 419	3 484	3 891	3 672	3 747	4 205
	<i>Andel av samtliga sökande (%)</i>								
Öppet Arbetslösa	21	25	24	44	45	40	43	44	39
Prog med aktivitetsstöd	58	54	53	29	28	33	31	30	34
Arbete utan stöd	5	5	6	14	13	13	13	13	13
Arbete med stöd	4	3	6	5	5	5	5	5	5
Övrigt inskrivna	5	5	3	5	6	6	5	6	5
Nystartsjobb	7	8	8	3	3	3	3	3	4
Samtliga sökande	100	100	100	100	100	100	100	100	100

¹ Nyanländ är man 3 år efter första folkbokföringen i Sverige.

Not. I sökandekategori "Övrigt inskrivna" ingår sökandekategori 15: Kommuninsats, sökandekategori 40: Yrkesintroduktion och sökandekategori 32: Utbildningskontrakt

Tabell 6 Antalet öppet arbetslösa i Hela staden efter kassatillhörighet, ålder och kön - kvarstående sista november 2022

Kön	Ålder	Kassatillhörighet				Ingen kassatillhörighet		Totalt		
		A-kassa		Alfa	Antal	% av öppet arbetslösa	Antal	% av öppet arbetslösa	Antal	% av öppet arbetslösa
		Antal	% av öppet arbetslösa	Antal						
Kvinnor	16-19	10	8,2	22	18,0	90	73,8	122	100,0	
	20-24	147	30,3	107	22,1	231	47,6	485	100,0	
	25-34	1 341	51,5	387	14,9	876	33,6	2 604	100,0	
	35-44	1 366	53,9	316	12,5	854	33,7	2 536	100,0	
	45-54	1 144	66,5	180	10,5	396	23,0	1 720	100,0	
	55-64	846	70,9	106	8,9	241	20,2	1 193	100,0	
	16-64	4 854	56,1	1 118	12,9	2 688	31,0	8 660	100,0	
Män	16-19	28	13,3	35	16,7	147	70,0	210	100,0	
	20-24	210	27,9	171	22,7	372	49,4	753	100,0	
	25-34	1 314	53,3	485	19,7	665	27,0	2 464	100,0	
	35-44	1 396	62,9	326	14,7	497	22,4	2 219	100,0	
	45-54	1 122	65,8	225	13,2	357	21,0	1 704	100,0	
	55-64	1 007	70,2	168	11,7	259	18,1	1 434	100,0	
	16-64	5 077	57,8	1 410	16,1	2 297	26,1	8 784	100,0	
Samtliga	16-19	38	11,4	57	17,2	237	71,4	332	100,0	
	20-24	357	28,8	278	22,5	603	48,7	1 238	100,0	
	25-34	2 655	52,4	872	17,2	1 541	30,4	5 068	100,0	
	35-44	2 762	58,1	642	13,5	1 351	28,4	4 755	100,0	
	45-54	2 266	66,2	405	11,8	753	22,0	3 424	100,0	
	55-64	1 853	70,5	274	10,4	500	19,0	2 627	100,0	
	16-64	9 931	56,9	2 528	14,5	4 985	28,6	17 444	100,0	

Tabell 7 Antalet sökande som fått arbete¹ samt kvarstående öppet arbetslösa i Hela staden efter ålder och kön över tid

Kön	Ålder	Sökande som fått arbete			.. därav ej kvarvarande sökande hos AF			Öppet arbetslösa		
		nov-22	okt-22	nov-21	nov-22	okt-22	nov-21	nov-22	okt-22	nov-21
Kvinnor	16-19	13	29	45	11	22	30	122	137	128
	20-24	82	83	112	55	55	72	485	513	462
	25-34	354	382	475	245	266	333	2 604	2 729	2 938
	35-44	321	399	376	194	261	234	2 536	2 661	2 929
	45-54	274	305	342	158	168	202	1 720	1 823	2 157
	55-64	195	230	262	110	125	149	1 193	1 293	1 600
	16-64	1 239	1 428	1 612	773	897	1 020	8 660	9 156	10 214
Män	16-19	36	48	39	28	35	33	210	248	204
	20-24	135	174	177	79	115	106	753	747	854
	25-34	328	362	428	220	264	298	2 464	2 554	2 803
	35-44	310	334	356	204	216	217	2 219	2 301	2 781
	45-54	247	243	312	156	153	205	1 704	1 789	2 187
	55-64	170	188	206	83	110	110	1 434	1 515	1 931
	16-64	1 226	1 349	1 518	770	893	969	8 784	9 154	10 760
Samtliga	16-19	49	77	84	39	57	63	332	385	332
	20-24	217	257	289	134	170	178	1 238	1 260	1 316
	25-34	682	744	903	465	530	631	5 068	5 283	5 741
	35-44	631	733	732	398	477	451	4 755	4 962	5 710
	45-54	521	548	654	314	321	407	3 424	3 612	4 344
	55-64	365	418	468	193	235	259	2 627	2 808	3 531
	16-64	2 465	2 777	3 130	1 543	1 790	1 989	17 444	18 310	20 974

¹ Tillståndsförändring där det nya tillståndet innebär att man befinner sig i arbete enligt arbetsförmedlingens definition. En person har arbete om personen befinner sig i någon sökandekategori som innebär arbete eller om personen är avaktualiserad med en kod som innebär arbete.

Tabell 8 Antalet långtidsarbetslösa¹ som fått arbete² samt långtidsarbetslösa i Hela staden efter ålder och kön över tid

Kön	Ålder	Långtidsarbetslösa som fått arbete			Antalet långtidsarbetslösa		
		nov-22	okt-22	nov-21	nov-22	okt-22	nov-21
Kvinnor	16-24	10	10	17	109	116	137
	25-54	0	2	5	1 805	1 991	2 594
	55-64	0	0	0	378	422	573
	16-64	10	12	22	2 292	2 529	3 304
Män	16-24	26	24	49	197	201	229
	25-54	4	5	6	1 621	1 770	2 456
	55-64	0	0	0	451	532	761
	16-64	30	29	55	2 269	2 503	3 446
Samtliga	16-24	36	34	66	306	317	366
	25-54	4	7	11	3 426	3 761	5 050
	55-64	0	0	0	829	954	1 334
	16-64	40	41	77	4 561	5 032	6 750

1 Öppet arbetslösa som varit anmälda på Arbetsförmedlingen i minst 12 månader om de är 25 år eller äldre, och under den tiden inte haft ett arbete eller deltagit i ett program med aktivitetsstöd. Ungdomar under 25 år räknas som långtidsarbetslösa efter 6 månader.

2 Tillståndsförändring där det nya tillståndet innebär att man befinner sig i arbete enligt arbetsförmedlingens definition. En person har arbete om personen befinner sig i någon sökandekategori som innebär arbete eller om personen är avaktualiserad med en kod som

Tabell 9 Antalet arbetssökande som lämnat UGA¹ eller JOB² till arbete eller utbildning i Hela staden samt kvarstående sökande i kategorierna efter kön över tid

	Kvinnor			Män			Samtliga		
	nov-22	okt-22	nov-21	nov-22	okt-22	nov-21	nov-22	okt-22	nov-21
Från UGA till arbete eller utbildning	119	141	139	179	160	195	298	301	334
Från UGA till arbete ³	3	10	8	3	4	10	6	14	18
Kvarstående sökande i UGA	251	245	385	413	416	645	664	661	1 030
Från JOB till arbete eller utbildning	7	10	14	4	10	5	11	20	19
Från JOB till arbete ³	7	10	14	4	10	5	11	20	19
Kvarstående sökande i JOB	5 162	5 236	5 480	4 808	4 944	5 442	9 970	10 180	10 922

1 Jobbagaranti för ungdomar. Aktivitet för ungdomar som fyllt 16 men inte 25 år och under en period om tre sammanhängande månader varit arbetslös och anmäld som arbetssökande hos Arbetsförmedlingen.

2 Jobb och utvecklingsgarantin. Individuell utformad åtgärd i anslutning till att den sökande blir utförsäkrad. Programmet är indelat i tre faser och ersatte aktivitetsgarantin som avskaffades 2 juli 2007.

3 Tillståndsförändring där det nya tillståndet innebär att man befinner sig i arbete enligt arbetsförmedlingens definition. En person har arbete om personen befinner sig i någon sökandekategori som innebär arbete eller om personen är avaktualiserad med en kod som innebär arbete.

Tabell 10 Antalet sökande i Hela staden efter kassatillhörighet, ålder och kön

	Kassatillhörighet	Kassatillhörighet				Ingen kassatillhörighet		Totalt	
		A-kassa		Alfa		Antal	% av öppet arbetslösa	Antal	% av öppet arbetslösa
		Antal	% av öppet arbetslösa	Antal	% av öppet arbetslösa				
<i>Kön</i>	<i>Ålder</i>								
Kvinnor	16-24	40	42,1	22	23,2	33	34,7	95	100,0
	25-54	680	71,7	98	10,3	171	18,0	949	100,0
	55-64	165	84,6	12	6,2	18	9,2	195	100,0
	16-64	885	71,4	132	10,7	222	17,9	1 239	100,0
Män	16-24	105	39,5	56	21,1	105	39,5	266	100,0
	25-54	1 287	70,2	207	11,3	340	18,5	1 834	100,0
	55-64	303	83,0	29	7,9	33	9,0	365	100,0
	16-64	810	66,1	160	13,1	256	20,9	1 226	100,0
Samtliga	16-24	105	39,5	56	21,1	105	39,5	266	100,0
	25-54	1 287	70,2	207	11,3	340	18,5	1 834	100,0
	55-64	303	83,0	29	7,9	33	9,0	365	100,0
	16-64	1 695	68,8	292	11,8	478	19,4	2 465	100,0

Tabell 11 Antalet sökande 16-64 år efter sökandegrupp i stadsdelsområdena - kvarstående sista november 2022

	Öppet Arbetslösa	Program med aktivitetsstöd	Arbete utan stöd	Arbete med stöd	Övrigt inskrivna	Nystartsjobb	Samtliga sökande
Rinkeby-Kista	1 990	2 085	623	183	212	297	5 390
Spånga-Tensta	1 123	1 516	338	147	130	201	3 455
Hässelby-Vällingby	1 814	1 825	645	297	283	271	5 135
Bromma	877	566	343	175	186	55	2 202
Kungsholmen	750	452	283	107	123	34	1 749
Norrmalm	782	430	257	90	108	43	1 710
Östermalm	722	374	242	84	123	32	1 577
Södermalm	1 661	1 103	708	299	296	103	4 170
Enskede-Årsta-Vantör	1 908	1 761	750	361	476	215	5 471
Skarpnäck	648	530	300	149	171	73	1 871
Farsta	1 071	882	431	232	260	118	2 994
Hägersten-Älvsjö	1 638	1 256	648	274	356	141	4 313
Skärholmen	1 055	1 137	367	185	226	218	3 188
Ej skrivna i Stockholms stad	1 405	928	506	224	357	236	3 656
Hela staden	17 444	14 845	6 441	2 807	3 307	2 037	46 881

Tabell 12 Antalet sökande i JOB¹ i stadsdelsområdena

	Sökande i JOB		
	nov-22	okt-22	nov-21
Rinkeby-Kista	1 518	1 556	1 598
Spånga-Tensta	1 012	1 033	990
Hässelby-Vällingby	1 200	1 220	1 281
Bromma	392	398	453
Kungsholmen	294	291	361
Norrmalm	276	275	365
Östermalm	255	272	302
Södermalm	740	740	869
Enskede-Årsta-Vantör	1 160	1 189	1 305
Skarpnäck	343	353	421
Farsta	605	607	686
Hägersten-Älvsjö	611	693	879
Skärholmen	818	817	870
Ej skrivna i Stockholms stad	579	628	542
Hela staden	9 970	10 180	10 922

1 Jobb och utvecklingsgarantin. Individuell utformad åtgärd i anslutning till att den sökande blir utförsäkrad. Programmet är indelat i tre faser och ersatte aktivitetsgarantin som avskaffades 2 juli 2007.

Tabell 13 Andelen öppet arbetslösa av befolkningen i stadsdelsområdena efter ålder och kön - kvarstående sista november 2022

	Ålder	Öppet arbetslösa			Befolkning			% av befolkningen		
		Kvinnor	Män	Totalt	Kvinnor	Män	Totalt	Kvinnor	Män	Totalt
Rinkeby-Kista	16-24	99	134	233	2 997	3 234	6 231	3,3	4,1	3,7
	25-54	851	726	1 577	11 067	12 768	23 835	7,7	5,7	6,6
	55-64	82	98	180	2 455	2 653	5 108	3,3	3,7	3,5
	16-64	1 032	958	1 990	16 519	18 655	35 174	6,2	5,1	5,7
Spånga-Tensta	16-24	53	81	134	2 478	2 674	5 152	2,1	3,0	2,6
	25-54	478	386	864	7 887	8 491	16 378	6,1	4,5	5,3
	55-64	82	82	82	2 038	2 269	4 307	4,0	3,6	1,9
	16-64	592	592	592	12 403	13 434	25 837	4,8	4,4	2,3
Hässelby-Vällingby	16-24	72	103	175	3 821	4 207	8 028	1,9	2,4	2,2
	25-54	746	645	1 391	16 226	17 001	33 227	4,6	3,8	4,2
	55-64	104	144	248	4 001	4 273	8 274	2,6	3,4	3,0
	16-64	922	892	1 814	24 048	25 481	49 529	3,8	3,5	3,7
Bromma	16-24	27	35	62	3 915	3 957	7 872	0,7	0,9	0,8
	25-54	349	320	669	18 894	18 665	37 559	1,8	1,7	1,8
	55-64	70	76	146	4 689	4 409	9 098	1,5	1,7	1,6
	16-64	446	431	877	27 498	27 031	54 529	1,6	1,6	1,6
Kungsholmen	16-24	22	21	43	2 577	2 311	4 888	0,9	0,9	0,9
	25-54	288	275	563	17 723	17 736	35 459	1,6	1,6	1,6
	55-64	73	71	144	4 538	4 259	8 797	1,6	1,7	1,6
	16-64	383	367	750	24 838	24 306	49 144	1,5	1,5	1,5
Norrholm	16-24	13	30	43	3 089	2 893	5 982	0,4	1,0	0,7
	25-54	310	275	585	17 955	18 393	36 348	1,7	1,5	1,6
	55-64	70	84	154	4 467	4 318	8 785	1,6	1,9	1,8
	16-64	393	389	782	25 511	25 604	51 115	1,5	1,5	1,5
Östermalm	16-24	15	24	39	4 325	4 453	8 778	0,3	0,5	0,4
	25-54	291	261	552	17 426	18 242	35 668	1,7	1,4	1,5
	55-64	72	59	131	4 625	4 052	8 677	1,6	1,5	1,5
	16-64	378	344	722	26 376	26 747	53 123	1,4	1,3	1,4
Södermalm	16-24	42	95	137	5 079	4 946	10 025	0,8	1,9	1,4
	25-54	596	576	1 172	29 340	29 196	58 536	2,0	2,0	2,0
	55-64	150	202	352	9 294	8 593	17 887	1,6	2,4	2,0
	16-64	788	873	1 661	43 713	42 735	86 448	1,8	2,0	1,9
Enskede-Årsta-Vantör	16-24	59	105	164	4 533	4 775	9 308	1,3	2,2	1,8
	25-54	772	706	1 478	25 293	25 821	51 114	3,1	2,7	2,9
	55-64	124	142	266	5 611	5 597	11 208	2,2	2,5	2,4
	16-64	955	953	1 908	35 437	36 193	71 630	2,7	2,6	2,7
Skarpnäck	16-24	22	37	59	1 936	2 055	3 991	1,1	1,8	1,5
	25-54	220	250	470	11 049	10 475	21 524	2,0	2,4	2,2
	55-64	55	64	119	2 986	2 581	5 567	1,8	2,5	2,1
	16-64	297	351	648	15 971	15 111	31 082	1,9	2,3	2,1
Farsta	16-24	35	66	101	2 791	3 011	5 802	1,3	2,2	1,7
	25-54	406	380	786	13 923	13 590	27 513	2,9	2,8	2,9
	55-64	76	108	184	3 382	3 345	6 727	2,2	3,2	2,7
	16-64	517	554	1 071	20 096	19 946	40 042	2,6	2,8	2,7
Hägersten-Älvsjö	16-24	66	82	148	5 077	4 957	10 034	1,3	1,7	1,5
	25-54	617	592	1 209	30 910	30 268	61 178	2,0	2,0	2,0
	55-64	131	150	281	6 651	6 265	12 916	2,0	2,4	2,2
	16-64	814	824	1 638	42 638	41 490	84 128	1,9	2,0	1,9

fortsättning Tabell 13 Andelen öppet arbetslösa av befolkningen i stadsdelsområdena efter ålder och kön - kvarstående sista november 2022

	Ålder	Öppet arbetslösa			Befolkning			% av befolkningen		
		Kvinnor	Män	Totalt	Kvinnor	Män	Totalt	Kvinnor	Män	Totalt
Skärholmen	16-24	32	58	90	2 009	2 314	4 323	1,6	2,5	2,1
	25-54	438	370	808	7 879	8 263	16 142	5,6	4,5	5,0
	55-64	66	91	157	1 971	2 148	4 119	3,3	4,2	3,8
	16-64	536	519	1 055	11 859	12 725	24 584	4,5	4,1	4,3
Ej skrivna i Stockholms stad	16-24	50	92	142	-	-	-	-	-	-
	25-54	498	625	1 123	-	-	-	-	-	-
	55-64	59	81	140	-	-	-	-	-	-
	16-64	607	798	1 405	-	-	-	-	-	-
Hela staden	16-24	607	963	1 570	44 627	45 787	90 414	1,4	2,1	1,7
	25-54	6 860	6 387	13 247	225 572	228 909	454 481	3,0	2,8	2,9
	55-64	1 193	1 434	2 627	56 708	54 762	111 470	2,1	2,6	2,4
	16-64	8 660	8 784	17 444	326 907	329 458	656 365	2,6	2,7	2,7

Tabell 14 Andelen öppet arbetslösa av befolkningen i stadsdelområdena efter ålder över tid

	Ålder	Öppet arbetslösa			Befolkning			% av befolkningen		
		nov-21	okt-22	nov-22	nov-21	okt-22	nov-22	nov-21	okt-22	nov-22
Rinkeby-Kista	16-24	283	228	233	6 171	6 244	6 231	4,6	3,7	3,7
	25-54	1 991	1 610	1 577	23 222	23 781	23 835	8,6	6,8	6,6
	55-64	261	189	180	5 042	5 099	5 108	5,2	3,7	3,5
	16-64	2 535	2 027	1 990	34 435	35 124	35 174	7,4	5,8	5,7
Spånga-Tensta	16-24	184	145	134	5 097	5 152	5 152	3,6	2,8	2,6
	25-54	1 140	893	864	16 211	16 386	16 378	7,0	5,4	5,3
	55-64	179	138	125	4 196	4 302	4 307	4,3	3,2	2,9
	16-64	1 503	1 176	1 123	25 504	25 840	25 837	5,9	4,6	4,3
Hässelby-Vällingby	16-24	193	177	175	7 990	7 999	8 028	2,4	2,2	2,2
	25-54	1 759	1 466	1 391	33 075	33 261	33 227	5,3	4,4	4,2
	55-64	305	261	248	8 236	8 276	8 274	3,7	3,2	3,0
	16-64	2 257	1 904	1 814	49 301	49 536	49 529	4,6	3,8	3,7
Bromma	16-24	67	61	62	7 521	7 851	7 872	0,9	0,8	0,8
	25-54	740	683	669	37 340	37 645	37 559	2,0	1,8	1,8
	55-64	213	165	146	8 864	9 097	9 098	2,4	1,8	1,6
	16-64	1 020	909	877	53 725	54 593	54 529	1,9	1,7	1,6
Kungsholmen	16-24	63	55	55	4 880	4 893	4 888	1,3	1,1	1,1
	25-54	676	583	583	35 645	35 474	35 459	1,9	1,6	1,6
	55-64	212	164	164	8 646	8 798	8 797	2,5	1,9	1,9
	16-64	951	802	802	49 171	49 165	49 144	1,9	1,6	1,6
Norrmalm	16-24	35	41	43	5 868	5 951	5 982	0,6	0,7	0,7
	25-54	557	575	585	36 499	36 270	36 348	1,5	1,6	1,6
	55-64	230	165	154	8 507	8 777	8 785	2,7	1,9	1,8
	16-64	822	781	782	50 874	50 998	51 115	1,6	1,5	1,5
Östermalm	16-24	45	45	39	8 574	8 751	8 778	0,5	0,5	0,4
	25-54	666	572	552	35 541	35 659	35 668	1,9	1,6	1,5
	55-64	187	139	131	8 612	8 668	8 677	2,2	1,6	1,5
	16-64	898	756	722	52 727	53 078	53 123	1,7	1,4	1,4
Södermalm	16-24	134	140	137	9 868	10 026	10 025	1,4	1,4	1,4
	25-54	1 292	1 210	1 172	59 032	58 495	58 536	2,2	2,1	2,0
	55-64	462	381	352	17 676	17 853	17 887	2,6	2,1	2,0
	16-64	1 888	1 731	1 661	86 576	86 374	86 448	2,2	2,0	1,9
Enskede-Årsta-Vantör	16-24	151	174	164	9 236	9 340	9 308	1,6	1,9	1,8
	25-54	1 853	1 547	1 478	50 349	51 198	51 114	3,7	3,0	2,9
	55-64	393	284	266	10 953	11 174	11 208	3,6	2,5	2,4
	16-64	2 397	2 005	1 908	70 538	71 712	71 630	3,4	2,8	2,7
Skarpnäck	16-24	56	66	59	3 760	3 976	3 991	1,5	1,7	1,5
	25-54	604	525	470	21 472	21 580	21 524	2,8	2,4	2,2
	55-64	183	131	119	5 525	5 570	5 567	3,3	2,4	2,1
	16-64	843	722	648	30 757	31 126	31 082	2,7	2,3	2,1
Farsta	16-24	102	101	101	5 670	5 804	5 802	1,8	1,7	1,7
	25-54	981	831	786	26 894	27 407	27 513	3,6	3,0	2,9
	55-64	240	188	184	6 633	6 713	6 727	3,6	2,8	2,7
	16-64	1 323	1 120	1 071	39 197	39 924	40 042	3,4	2,8	2,7
Hägersten-Älvsjö	16-24	123	165	148	9 813	10 010	10 034	1,3	1,6	1,5
	25-54	1 435	1 289	1 209	60 528	61 156	61 178	2,4	2,1	2,0

Stadsdelsförvaltningarna - Kvarstående sökande

55-64	315	292	281	12 765	12 903	12 916	2,5	2,3	2,2
16-64	1 873	1 746	1 638	83 106	84 069	84 128	2,3	2,1	1,9

fortsättning Tabell 14 Andelen öppet arbetslösa av befolkningen i stadsdelsområdena efter ålder över sista november 2022

	Ålder	Öppet arbetslösa			Befolkning			% av befolkningen		
		nov-21	okt-22	nov-22	nov-21	okt-22	nov-22	nov-21	okt-22	nov-22
Skärholmen	16-24	93	94	90	4 165	4 290	4 323	2,2	2,2	2,1
	25-54	1 056	880	808	15 696	16 102	16 142	6,7	5,5	5,0
	55-64	221	154	157	4 097	4 133	4 119	5,4	3,7	3,8
	16-64	1 370	1 128	1 055	23 958	24 525	24 584	5,7	4,6	4,3
Ej skrivna i Stockholms stad	16-24	119	153	142	-	-	-	-	-	-
	25-54	1 045	1 193	1 123	-	-	-	-	-	-
	55-64	130	157	140	-	-	-	-	-	-
	16-64	1 294	1 503	1 405	-	-	-	-	-	-
Hela staden	16-24	1 648	1 645	1 570	88 613	90 287	90 414	1,9	1,8	1,7
	25-54	15 795	13 857	13 247	451 504	454 414	454 481	3,5	3,0	2,9
	55-64	3 531	2 808	2 627	109 752	111 363	111 470	3,2	2,5	2,4
	16-64	20 974	18 310	17 444	649 869	656 064	656 365	3,2	2,8	2,7

Tabell 15 Andelen långtidsarbetslösa¹ av öppet arbetslösa 16-64 år i stadsdelsområdena över tid

	Öppet arbetslösa			.. därav långtidsarbetslösa			Långtidsarbetslösas andel av öppet arbetslösa (%)		
	nov-22	okt-22	nov-21	nov-22	okt-22	nov-21	nov-22	okt-22	nov-21
Rinkeby-Kista	1 990	2 027	2 535	658	681	1 080	33,1	33,6	42,6
Spånga-Tensta	1 123	1 176	1 503	365	398	600	32,5	33,8	39,9
Hässelby-Vällingby	1 814	1 904	2 257	596	654	786	32,9	34,3	34,8
Bromma	877	909	1 020	204	227	294	23,3	25,0	28,8
Kungsholmen	750	802	951	147	168	220	19,6	20,9	23,1
Norrmalm	782	781	822	143	166	239	18,3	21,3	29,1
Östermalm	722	756	898	153	175	248	21,2	23,1	27,6
Södermalm	1 661	1 731	1 888	358	385	486	21,6	22,2	25,7
Enskede-Årsta-Vantör	1 908	2 005	2 397	484	535	694	25,4	26,7	29,0
Skarpnäck	648	722	843	134	157	232	20,7	21,7	27,5
Farsta	1 071	1 120	1 323	246	283	377	23,0	25,3	28,5
Hägersten-Älvsjö	1 638	1 746	1 873	364	399	520	22,2	22,9	27,8
Skärholmen	1 055	1 128	1 370	322	350	494	30,5	31,0	36,1
Ej skrivna i Stockholms stad	1 405	1 503	1 294	387	454	480	27,5	30,2	37,1
Hela staden	17 444	18 310	20 974	4 561	5 032	6 750	26,1	27,5	32,2

¹ Arbetslösa som varit anmälda på Arbetsförmedlingen i minst 12 månader om de är 25 år eller äldre, och under den tiden inte haft ett arbete eller deltagit i ett program med aktivitetsstöd. Ungdomar under 25 år räknas som långtidsarbetslösa efter 6 månader.

Tabell 16 Andelen öppet arbetslösa av befolkningen i stadsdelsområdena efter ålder och födelseland - kvarstående sista november 2022

	Ålder	Öppet arbetslösa			Befolkning			% av befolkningen		
		Sv.född	Utl.född	Samtliga	Sv.född	Utl.född	Samtliga	Sv.född	Utl.född	Samtliga
Rinkeby-Kista	16-24	103	130	233	3 565	2 666	6 231	2,9	4,9	3,7
	25-54	232	1 345	1 577	5 119	18 716	23 835	4,5	7,2	6,6
	55-64	15	165	180	648	4 460	5 108	2,3	3,7	3,5
	16-64	350	1 640	1 990	9 332	25 842	35 174	3,8	6,3	5,7
Spånga-Tensta	16-24	72	62	134	3 516	1 636	5 152	2,0	3,8	2,6
	25-54	137	727	864	6 736	9 642	16 378	2,0	7,5	5,3
	55-64	29	96	125	1 774	2 533	4 307	1,6	3,8	2,9
	16-64	238	885	1 123	12 026	13 811	25 837	2,0	6,4	4,3
Hässelby-Vällingby	16-24	97	78	175	5 852	2 176	8 028	1,7	3,6	2,2
	25-54	389	1 002	1 391	16 729	16 498	33 227	2,3	6,1	4,2
	55-64	82	166	248	4 731	3 543	8 274	1,7	4,7	3,0
	16-64	568	1 246	1 814	27 312	22 217	49 529	2,1	5,6	3,7
Bromma	16-24	42	20	62	6 830	1 042	7 872	0,6	1,9	0,8
	25-54	357	312	669	28 165	9 394	37 559	1,3	3,3	1,8
	55-64	106	40	146	7 468	1 630	9 098	1,4	2,5	1,6
	16-64	505	372	877	42 463	12 066	54 529	1,2	3,1	1,6
Kungsholmen	16-24	22	21	43	4 153	735	4 888	0,5	2,9	0,9
	25-54	351	212	563	27 146	8 313	35 459	1,3	2,6	1,6
	55-64	109	35	144	7 325	1 472	8 797	1,5	2,4	1,6
	16-64	482	268	750	38 624	10 520	49 144	1,2	2,5	1,5
Normalm	16-24	30	13	43	5 179	803	5 982	0,6	1,6	0,7
	25-54	380	205	585	27 875	8 473	36 348	1,4	2,4	1,6
	55-64	116	38	154	7 232	1 553	8 785	1,6	2,4	1,8
	16-64	526	256	782	40 286	10 829	51 115	1,3	2,4	1,5
Östermalm	16-24	30	9	39	6 470	2 308	8 778	0,5	0,4	0,4
	25-54	339	213	552	25 349	10 319	35 668	1,3	2,1	1,5
	55-64	93	38	131	7 316	1 361	8 677	1,3	2,8	1,5
	16-64	462	260	722	39 135	13 988	53 123	1,2	1,9	1,4
Södermalm	16-24	94	43	137	8 655	1 370	10 025	1,1	3,1	1,4
	25-54	769	403	1 172	45 739	12 797	58 536	1,7	3,1	2,0
	55-64	283	69	352	15 132	2 755	17 887	1,9	2,5	2,0
	16-64	1 146	515	1 661	69 526	16 922	86 448	1,6	3,0	1,9
Enskede-Årsta-Vantör	16-24	95	69	164	7 168	2 140	9 308	1,3	3,2	1,8
	25-54	621	857	1 478	32 586	18 528	51 114	1,9	4,6	2,9
	55-64	141	125	266	7 395	3 813	11 208	1,9	3,3	2,4
	16-64	857	1 051	1 908	47 149	24 481	71 630	1,8	4,3	2,7
Skarpnäck	16-24	48	11	59	3 273	718	3 991	1,5	1,5	1,5
	25-54	275	195	470	15 945	5 579	21 524	1,7	3,5	2,2
	55-64	74	45	119	4 169	1 398	5 567	1,8	3,2	2,1
	16-64	397	251	648	23 387	7 695	31 082	1,7	3,3	2,1
Farsta	16-24	60	41	101	4 685	1 117	5 802	1,3	3,7	1,7
	25-54	371	415	786	18 462	9 051	27 513	2,0	4,6	2,9
	55-64	104	80	184	4 556	2 171	6 727	2,3	3,7	2,7
	16-64	535	536	1 071	27 703	12 339	40 042	1,9	4,3	2,7
Hägersten-Älvsjö	16-24	97	51	148	8 629	1 405	10 034	1,1	3,6	1,5

Stadsdelsförvaltningarna - Kvarstående sökande

25-54	659	550	1 209	45 558	15 620	61 178	1,4	3,5	2,0
55-64	198	83	281	10 149	2 767	12 916	2,0	3,0	2,2
16-64	954	684	1 638	64 336	19 792	84 128	1,5	3,5	1,9

Tabell 16 Andelen öppet arbetslösa av befolkningen i stadsdelsområdena efter ålder och födelseland - kvarstående sista november 2022

	Ålder	Öppet arbetslösa			Befolkning			% av befolkningen		
		Sv.född	Utl.född	Samtliga	Sv.född	Utl.född	Samtliga	Sv.född	Utl.född	Samtliga
Skärholmen	16-24	42	48	90	2 776	1 547	4 323	1,5	3,1	2,1
	25-54	168	640	808	5 218	10 924	16 142	3,2	5,9	5,0
	55-64	26	131	157	979	3 140	4 119	2,7	4,2	3,8
	16-64	236	819	1 055	8 973	15 611	24 584	2,6	5,2	4,3
Ej skrivna i Stockholms stad	16-24	76	66	142	-	-	-	-	-	-
	25-54	353	770	1 123	-	-	-	-	-	-
	55-64	75	65	140	-	-	-	-	-	-
	16-64	504	901	1 405	-	-	-	-	-	-
Hela staden	16-24	908	662	1 570	70 751	19 663	90 414	1,3	3,4	1,7
	25-54	5 401	7 846	13 247	300 627	153 854	454 481	1,8	5,1	2,9
	55-64	1 451	1 176	2 627	78 874	32 596	111 470	1,8	3,6	2,4
	16-64	7 760	9 684	17 444	450 252	206 113	656 365	1,7	4,7	2,7

Tabell 17 Antalet öppet arbetslösa efter födelse land i stadsdelsområdena, 16-64 år - kvarstående sista november 2022

	Sverige		Norden (exkl Sv)		EU (exkl Norden)		Övriga Europa (exkl Norden och EU)		Övriga världen (exkl Europa)		Totalt	
	Antal	%	Antal	%	Antal	%	Antal	%	Antal	%	Antal	%
Rinkeby-Kista	350	17,6	6	0,3	67	3,4	112	5,6	1 455	73,1	1 990	100,0
Spånga-Tensta	238	21,2	10	0,9	36	3,2	72	6,4	767	68,3	1 123	100,0
Hässelby-Vällingby	568	31,3	15	0,8	111	6,1	127	7,0	993	54,7	1 814	100,0
Bromma	505	57,6	13	1,5	56	6,4	54	6,2	249	28,4	877	100,0
Kungsholmen	482	64,3	12	1,6	42	5,6	50	6,7	164	21,9	750	100,0
Norrmalm	526	67,3	15	1,9	52	6,6	46	5,9	143	18,3	782	100,0
Östermalm	462	64,0	10	1,4	47	6,5	42	5,8	161	22,3	722	100,0
Södermalm	1 146	69,0	26	1,6	76	4,6	64	3,9	349	21,0	1 661	100,0
Enskede-Årsta-Vantör	857	44,9	21	1,1	97	5,1	178	9,3	755	39,6	1 908	100,0
Skarpnäck	397	61,3	11	1,7	31	4,8	37	5,7	172	26,5	648	100,0
Farsta	535	50,0	14	1,3	43	4,0	55	5,1	424	39,6	1 071	100,0
Hägersten-Älvsjö	954	58,2	21	1,3	86	5,3	122	7,4	455	27,8	1 638	100,0
Skärholmen	236	22,4	2	0,2	71	6,7	125	11,8	621	58,9	1 055	100,0
Ej skrivna i Stockholm	504	35,9	17	1,2	69	4,9	108	7,7	707	50,3	1 405	100,0
Hela staden	7 760	44,5	193	1,1	884	5,1	1 192	6,8	7 415	42,5	17 444	100,0

Tabell 18 Antalet arbetssökande 16-64 år som är nyanlända¹ i stadsdelsområdena över tid

	Samtliga sökande			.. därav öppet arbetslösa		
	nov-22	okt-22	nov-21	nov-22	okt-22	nov-21
Rinkeby-Kista	268	289	314	107	119	110
Spånga-Tensta	295	292	207	67	68	86
Hässelby-Vällingby	368	367	357	98	103	118
Bromma	69	72	80	44	44	40
Kungsholmen	50	55	55	28	30	33
Norrmalm	45	46	42	20	18	14
Östermalm	16	16	39	7	8	21
Södermalm	112	121	140	29	34	39
Enskede-Årsta-Vantör	220	229	392	77	94	101
Skarpnäck	45	51	75	16	25	28
Farsta	68	81	145	33	39	54
Hägersten-Älvsjö	201	206	259	51	52	77
Skärholmen	164	162	196	66	75	68
Ej skrivna i Stockholms stad	141	156	161	33	40	52
Hela staden	2 062	2 143	2 462	676	749	841

¹ Nyanländ är man 3 år efter första folkbokföringen i Sverige.

Tabell 19 Antalet öppet arbetslösa 16-64 år efter kassatillhörighet i stadsdelsområdena - kvarstående sista november 2022

	Kassatillhörighet		Ingen kassatillhörighet				Totalt	
	A-kassa		Alfa					
	Antal	% av öppet arbetslösa	Antal	% av öppet arbetslösa	Antal	% av öppet arbetslösa	Antal	% av öppet arbetslösa
Rinkeby-Kista	986	49,5	284	14,3	720	36,2	1 990	100,0
Spånga-Tensta	576	51,3	158	14,1	389	34,6	1 123	100,0
Hässelby-Vällingby	936	51,6	312	17,2	566	31,2	1 814	100,0
Bromma	539	61,5	120	13,7	218	24,9	877	100,0
Kungsholmen	506	67,5	98	13,1	146	19,5	750	100,0
Norrmalm	544	69,6	88	11,3	150	19,2	782	100,0
Östermalm	471	65,2	102	14,1	149	20,6	722	100,0
Södermalm	1 082	65,1	214	12,9	365	22,0	1 661	100,0
Enskede-Årsta-Vantör	1 125	59,0	273	14,3	510	26,7	1 908	100,0
Skarpnäck	371	57,3	107	16,5	170	26,2	648	100,0
Farsta	606	56,6	163	15,2	302	28,2	1 071	100,0
Hägersten-Älvsjö	945	57,7	234	14,3	459	28,0	1 638	100,0
Skärholmen	543	51,5	164	15,5	348	33,0	1 055	100,0
Ej skrivna i Stockholms stad	701	49,9	211	15,0	493	35,1	1 405	100,0
Hela staden	9 931	56,9	2 528	14,5	4 985	28,6	17 444	100,0

Tabell 20 Antalet öppet sökande 16-64 år som fått arbete¹ samt kvarstående arbetslösa i

	Sökande som fått arbete			Öppet Arbetslösa		
	nov-22	okt-22	nov-21	nov-22	okt-22	nov-21
Rinkeby-Kista	177	216	219	1 990	2 027	2 535
Spånga-Tensta	125	123	137	1 123	1 176	1 503
Hässelby-Vällingby	217	246	287	1 814	1 904	2 257
Bromma	130	157	185	877	909	1 020
Kungsholmen	128	149	171	750	802	951
Norrmalm	102	124	170	782	781	822
Östermalm	118	112	135	722	756	898
Södermalm	272	310	380	1 661	1 731	1 888
Enskede-Årsta-Vantör	287	349	383	1 908	2 005	2 397
Skarpnäck	109	122	128	648	722	843
Farsta	160	189	201	1 071	1 120	1 323
Hägersten-Älvsjö	294	307	361	1 638	1 746	1 873
Skärholmen	141	184	174	1 055	1 128	1 370
Ej skrivna i Stockholms stad	205	189	199	1 405	1 503	1 294
Hela staden	2 465	2 777	3 130	17 444	18 310	20 974

1 Tillståndsförändring där det nya tillståndet innebär att man befinner sig i arbete enligt arbetsförmedlingens definition. En person har arbete om personen befinner sig i någon sökandekategori som innebär arbete eller om personen är avaktualiserad med en kod som innebär arbete.

Tabell 21 Antalet långtidsarbetslösa¹ 16-64 år som fått arbete² samt kvarstående arbetslösa i

	Långtidsarbetslösa som fått arbete			Antalet långtidsarbetslösa		
	nov-22	okt-22	nov-21	nov-22	okt-22	nov-21
Rinkeby-Kista	7	2	7	658	681	1 080
Spånga-Tensta	0	2	6	365	398	600
Hässelby-Vällingby	4	4	9	596	654	786
Bromma	1	2	4	204	227	294
Kungsholmen	0	1	1	147	168	220
Norrmalm	2	2	0	143	166	239
Östermalm	0	1	2	153	175	248
Södermalm	1	1	4	358	385	486
Enskede-Årsta-Vantör	5	7	11	484	535	694
Skarpnäck	2	0	2	134	157	232
Farsta	4	4	9	246	283	377
Hägersten-Älvsjö	5	4	9	364	399	520
Skärholmen	4	7	6	322	350	494
stad	5	4	7	387	454	480
Samtliga	40	41	77	4 561	5 032	6 750

1 Öppet Arbetslösa som varit anmälda på Arbetsförmedlingen i minst 12 månader om de är 25 år eller äldre, och under den tiden inte haft ett arbete eller deltagit i ett program med aktivitetsstöd. Ungdomar under 25 år räknas som långtidsarbetslösa efter 6 månader.

2 Tillståndsförändring där det nya tillståndet innebär att man befinner sig i arbete enligt arbetsförmedlingens definition. En person har arbete om personen befinner sig i någon sökandekategori som innebär arbete eller om personen är avaktualiserad med en kod som innebär arbete.

Tabell 23 Antalet öppet arbetslösa 16-64 år som fått arbete¹ efter kassatillhörighet i stadsdelsområdena - sista november 202

	Kassatillhörighet				Ingen kassatillhörighet		Totalt	
	A-kassa		Alfa					
	Antal	% av antal arbetslösa		Antal	% av antal arbetslösa	Antal	% av antal arbetslösa	Antal
Rinkeby-Kista	122	68,9	18	10,2	37	20,9	177	100,0
Spånga-Tensta	87	69,6	11	8,8	27	21,6	125	100,0
Hässelby-Vällingby	134	61,8	33	15,2	50	23,0	217	100,0
Bromma	91	70,0	9	6,9	30	23,1	130	100,0
Kungsholmen	100	78,1	19	14,8	9	7,0	128	100,0
Norrmalm	71	69,6	13	12,7	18	17,6	102	100,0
Östermalm	91	77,1	14	11,9	13	11,0	118	100,0
Södermalm	199	73,2	25	9,2	48	17,6	272	100,0
Enskede-Årsta-Vantör	187	65,2	45	15,7	55	19,2	287	100,0
Skarpnäck	75	68,8	16	14,7	18	16,5	109	100,0
Farsta	115	71,9	19	11,9	26	16,3	160	100,0
Hägersten-Älvsjö	206	70,1	25	8,5	63	21,4	294	100,0
Skärholmen	84	59,6	21	14,9	36	25,5	141	100,0
Ej skrivna i Stockholms stad	133	64,9	24	11,7	48	23,4	205	100,0
Hela staden	1 695	68,8	292	11,8	478	19,4	2 465	100,0

1 Tillståndsförändring där det nya tillståndet innebär att man befinner sig i arbete enligt arbetsförmedlingens definition. En person har arbete om personen befinner sig i någon sökandekategori som innebär arbete eller om personen är avaktualiserad med en kod som innebär arbete.

Tabell 22 Antalet sökande 16-64 år som fått arbete¹ eller är kvarstående arbetslösa efter födelseland i stadsdelområdena - sista november 2022

	Sökande som fått arbete			.. därav ej kvarvarande sökande hos AF ²			Öppet Arbetslösa		
	Svensk-födda	Utlands-födda	Samtliga	Svensk-födda	Utlands-födda	Samtliga	Svensk-födda	Utlands-födda	Samtliga
Rinkeby-Kista	34	143	177	19	81	100	350	1 640	1 990
Spånga-Tensta	37	88	125	30	37	67	238	885	1 123
Hässelby-Vällingby	72	145	217	52	85	137	568	1 246	1 814
Bromma	79	51	130	57	32	89	505	372	877
Kungsholmen	92	36	128	72	23	95	482	268	750
Norrmalm	62	40	102	40	30	70	526	256	782
Östermalm	81	37	118	56	29	85	462	260	722
Södermalm	196	76	272	135	50	185	1 146	515	1 661
Enskede-Årsta-Vantör	144	143	287	93	74	167	857	1 051	1 908
Skarpnäck	74	35	109	48	19	67	397	251	648
Farsta	85	75	160	51	38	89	535	536	1 071
Hägersten-Älvsjö	200	94	294	131	60	191	954	684	1 638
Skärholmen	36	105	141	25	47	72	236	819	1 055
Ej skrivna i Stockholms stad	90	115	205	58	71	129	504	901	1 405
Hela Staden	1 282	1 183	2 465	867	676	1 543	7 760	9 684	17 444

1 Tillståndsförändring där det nya tillståndet innebär att man befinner sig i arbete enligt arbetsförmedlingens definition. En person har arbete om personen befinner sig i någon sökandekategori som innebär arbete eller om personen är avaktualiserad med en kod som innebär arbete.

2 Har fått tillsvidare anställning, tidsbegränsad anställning, fortsatt anställning hos samma arbetsgivare eller anställning hos Samhall.

Tabell 24 Tidsserie över antalet öppet arbetslösa i Hela staden och stadsdelsområdena, 16-64 år

<i>Period</i>	Rinkeby- Kista	Spånga- Tensta	Hässelby- Vällingby	Bromma	Kungs- holmen	Norr- malm	Öster- malm	Söder- malm	Enskede- Årsta-Vantör	Skarp- näck	Farsta	Hägersten- Älvsjö	Skär- holmen	Ej skrivna i staden	Hela staden
2019-11	2123	1242	1923	1071	921	915	863	1934	2282	876	1290	1931	1348	1372	20091
2019-12	2176	1262	1995	1095	903	942	898	2004	2365	896	1309	1985	1343	1382	20555
2020-01	2165	1267	2037	1131	944	965	955	2057	2449	932	1369	2022	1362	1436	21091
2020-02	2193	1293	2042	1093	935	958	933	2009	2487	937	1371	2044	1394	1431	21120
2020-03	2333	1413	2240	1278	1188	1191	1182	2532	2931	1093	1525	2400	1548	1472	24326
2020-04	2706	1673	2576	1595	1555	1482	1522	3180	3502	1279	1801	2918	1831	1661	29281
2020-05	2896	1781	2771	1765	1772	1721	1707	3588	3845	1386	1995	3263	1963	1764	32217
2020-06	3127	1912	3078	1990	2039	1927	1883	4083	4268	1569	2167	3703	2128	1848	35722
2020-07	3269	1960	3211	2077	2133	2086	1988	4237	4438	1634	2269	3860	2175	1919	37256
2020-08	3260	1907	3181	2014	2054	1993	1924	4024	4259	1578	2194	3745	2186	1924	36243
2020-09	3300	1873	3176	1894	1917	1904	1873	3720	4098	1506	2099	3526	2212	1887	34985
2020-10	3202	1776	3047	1730	1789	1778	1718	3450	3736	1384	1999	3212	2105	1871	32797
2020-11	3091	1727	2905	1639	1659	1673	1675	3237	3502	1265	1864	3034	1990	1760	31021
2020-12	3016	1630	2762	1561	1585	1548	1577	3126	3404	1219	1814	2937	1881	1720	29780
2021-01	2944	1648	2701	1555	1582	1510	1540	3023	3416	1217	1846	2908	1859	1704	29453
2021-02	2841	1597	2563	1411	1447	1397	1379	2821	3254	1154	1763	2727	1747	1718	27819
2021-03	2687	1534	2327	1257	1331	1269	1240	2550	3016	1039	1613	2434	1618	1629	25544
2021-04	2599	1500	2198	1152	1204	1160	1123	2302	2814	946	1492	2228	1494	1603	23815
2021-05	2661	1480	2155	1139	1140	1083	1087	2263	2674	896	1444	2184	1455	1603	23264
2021-06	2665	1526	2254	1172	1166	1097	1096	2382	2782	964	1555	2327	1513	1648	24147
2021-07	2670	1554	2312	1271	1205	1105	1116	2401	2836	1036	1568	2445	1565	1507	24591
2021-08	2719	1576	2312	1195	1118	1033	1039	2258	2740	933	1497	2265	1577	1422	23684
2021-09	2615	1574	2280	1099	1039	947	986	2078	2658	864	1425	2120	1516	1375	22576
2021-10	2557	1503	2242	1057	967	894	937	1971	2508	839	1380	1972	1474	1342	21643
2021-11	2535	1503	2257	1020	951	822	898	1888	2397	843	1323	1873	1370	1294	20974
2021-12	2464	1450	2221	1021	933	824	867	1936	2377	835	1299	1900	1357	1264	20748
2022-01	2421	1462	2246	1036	902	814	860	1943	2355	782	1302	1891	1336	1221	20571
2022-02	2341	1383	2153	983	881	774	831	1860	2266	737	1248	1787	1308	1264	19816
2022-03	2252	1324	1978	926	791	697	802	1754	2149	709	1153	1728	1258	1194	18715
2022-04	2090	1249	1892	896	773	691	762	1679	2080	684	1126	1700	1227	1134	17983
2022-05	2053	1200	1844	890	766	690	738	1597	1975	639	1049	1677	1174	1099	17391
2022-06	2044	1201	1923	965	857	781	777	1762	2122	714	1117	1852	1176	1179	18470
2022-07	2085	1195	1979	1009	876	836	800	1859	2183	778	1181	1962	1171	1237	19151
2022-08	2028	1191	2010	987	835	823	830	1797	2133	766	1148	1875	1212	1365	19000
2022-09	2016	1145	1970	964	825	786	776	1737	2062	735	1151	1832	1198	1418	18615
2022-10	2027	1176	1904	909	802	781	756	1731	2005	722	1120	1746	1128	1503	18310
2022-11	1990	1123	1814	877	750	782	722	1661	1908	648	1071	1638	1055	1405	17444

Tabell 25 Tidsserie över antalet personer i program med aktivitetsstöd i Hela staden och stadsdelområdena, 16-64 år

<i>Period</i>	Rinkeby- Kista	Spånga- Tensta	Hässelby- Vällingby	Bromma	Kungs- holmen	Norr- malm	Öster- malm	Söder- malm	Enskede- Årsta-Vantör	Skarp- näck	Farsta	Hägersten- Älvsjö	Skär- holmen	Ej skrivna i staden	Hela staden
2019-11	1234	822	1271	386	279	370	228	937	1349	388	885	915	785	1169	11018
2019-12	1266	833	1310	391	280	370	231	944	1349	394	888	924	799	1226	11205
2020-01	1317	863	1315	406	280	383	234	941	1372	404	887	933	815	1255	11405
2020-02	1321	863	1318	425	276	374	240	941	1409	397	873	917	805	1238	11397
2020-03	1367	858	1336	424	296	392	246	931	1452	398	854	914	821	1250	11539
2020-04	1401	862	1384	428	304	392	266	955	1482	422	832	947	828	1273	11776
2020-05	1483	900	1405	450	313	394	278	985	1522	441	820	974	857	1289	12111
2020-06	1522	940	1456	481	340	408	293	1014	1579	466	854	1017	895	1327	12592
2020-07	1575	990	1507	515	361	427	308	1054	1644	493	899	1059	931	1372	13135
2020-08	1667	1016	1553	519	356	430	333	1088	1680	513	917	1096	942	1422	13532
2020-09	1709	1081	1602	533	376	433	337	1091	1733	534	922	1152	963	1389	13855
2020-10	1773	1093	1664	581	407	468	380	1160	1790	553	922	1229	989	1394	14403
2020-11	1853	1130	1769	625	466	519	406	1258	1883	605	974	1332	1056	1475	15351
2020-12	2006	1233	1923	735	554	609	499	1397	2047	659	1055	1473	1170	1586	16946
2021-01	2103	1276	2004	741	573	637	515	1412	2064	674	1063	1525	1206	1636	17429
2021-02	2182	1312	2037	761	619	661	538	1433	2135	691	1100	1595	1305	1703	18072
2021-03	2282	1365	2124	810	628	668	596	1491	2243	730	1153	1639	1390	1804	18923
2021-04	2313	1379	2177	829	643	679	614	1520	2270	749	1174	1694	1446	1835	19322
2021-05	2241	1388	2153	792	617	663	582	1473	2210	735	1140	1648	1395	1833	18870
2021-06	2199	1361	2056	752	606	610	542	1432	2105	691	1096	1580	1338	1778	18146
2021-07	2215	1327	2047	721	587	607	512	1403	2047	668	1082	1544	1307	1303	17370
2021-08	2142	1289	1962	667	574	571	450	1328	1998	645	1027	1495	1233	1043	16424
2021-09	2107	1248	1838	650	533	546	440	1278	1918	640	989	1411	1216	907	15721
2021-10	2040	1264	1774	613	512	506	406	1226	1850	611	951	1359	1163	827	15102
2021-11	1997	1241	1725	601	495	478	391	1191	1858	600	945	1325	1144	766	14757
2021-12	2004	1263	1707	595	478	473	390	1160	1853	581	935	1326	1163	743	14671
2022-01	2022	1295	1731	581	470	472	394	1142	1857	590	924	1325	1185	732	14720
2022-02	2054	1378	1789	591	476	470	407	1164	1892	585	934	1348	1207	749	15044
2022-03	2096	1418	1822	601	478	484	403	1160	1901	586	951	1347	1221	762	15230
2022-04	2101	1444	1799	604	464	473	389	1148	1883	582	945	1323	1206	754	15115
2022-05	2081	1464	1770	573	450	462	375	1151	1834	585	942	1292	1201	767	14947
2022-06	2065	1464	1751	566	444	433	356	1121	1756	572	922	1298	1179	800	14727
2022-07	2061	1463	1765	564	440	434	357	1104	1728	570	923	1273	1156	788	14626
2022-08	2100	1476	1759	552	436	411	350	1095	1743	548	920	1230	1112	878	14610
2022-09	2096	1475	1777	547	428	411	361	1053	1759	537	891	1217	1108	927	14587
2022-10	2085	1492	1791	553	433	415	374	1076	1744	535	870	1252	1110	957	14687
2022-11	2085	1516	1825	566	452	430	374	1103	1761	530	882	1256	1137	928	14845

Tabell 26 Tidsserie över summan av antalet öppet arbetslösa och i program med aktivitetsstöd i Hela staden och stadsdelområdena, 16-64 år

<i>Period</i>	Rinkeby- Kista	Spånga- Tensta	Hässelby- Vällingby	Bromma	Kungs- holmen	Norr- malm	Öster- malm	Söder- malm	Enskede- Årsta-Vantör	Skarp- näck	Farsta	Hägersten- Älvsjö	Skär- holmen	Ej skrivna i staden	Hela staden
2019-11	3357	2064	3194	1457	1200	1285	1091	2871	3631	1264	2175	2846	2133	2541	31109
2019-12	3442	2095	3305	1486	1183	1312	1129	2948	3714	1290	2197	2909	2142	2608	31760
2020-01	3482	2130	3352	1537	1224	1348	1189	2998	3821	1336	2256	2955	2177	2691	32496
2020-02	3514	2156	3360	1518	1211	1332	1173	2950	3896	1334	2244	2961	2199	2669	32517
2020-03	3700	2271	3576	1702	1484	1583	1428	3463	4383	1491	2379	3314	2369	2722	35865
2020-04	4107	2535	3960	2023	1859	1874	1788	4135	4984	1701	2633	3865	2659	2934	41057
2020-05	4379	2681	4176	2215	2085	2115	1985	4573	5367	1827	2815	4237	2820	3053	44328
2020-06	4649	2852	4534	2471	2379	2335	2176	5097	5847	2035	3021	4720	3023	3175	48314
2020-07	4844	2950	4718	2592	2494	2513	2296	5291	6082	2127	3168	4919	3106	3291	50391
2020-08	4927	2923	4734	2533	2410	2423	2257	5112	5939	2091	3111	4841	3128	3346	49775
2020-09	5009	2954	4778	2427	2293	2337	2210	4811	5831	2040	3021	4678	3175	3276	48840
2020-10	4975	2869	4711	2311	2196	2246	2098	4610	5526	1937	2921	4441	3094	3265	47200
2020-11	4944	2857	4674	2264	2125	2192	2081	4495	5385	1870	2838	4366	3046	3235	46372
2020-12	5022	2863	4685	2296	2139	2157	2076	4523	5451	1878	2869	4410	3051	3306	46726
2021-01	5047	2924	4705	2296	2155	2147	2055	4435	5480	1891	2909	4433	3065	3340	46882
2021-02	5023	2909	4600	2172	2066	2058	1917	4254	5389	1845	2863	4322	3052	3421	45891
2021-03	4969	2899	4451	2067	1959	1937	1836	4041	5259	1769	2766	4073	3008	3433	44467
2021-04	4912	2879	4375	1981	1847	1839	1737	3822	5084	1695	2666	3922	2940	3438	43137
2021-05	4902	2868	4308	1931	1757	1746	1669	3736	4884	1631	2584	3832	2850	3436	42134
2021-06	4864	2887	4310	1924	1772	1707	1638	3814	4887	1655	2651	3907	2851	3426	42293
2021-07	4885	2881	4359	1992	1792	1712	1628	3804	4883	1704	2650	3989	2872	2810	41961
2021-08	4861	2865	4274	1862	1692	1604	1489	3586	4738	1578	2524	3760	2810	2465	40108
2021-09	4722	2822	4118	1749	1572	1493	1426	3356	4576	1504	2414	3531	2732	2282	38297
2021-10	4597	2767	4016	1670	1479	1400	1343	3197	4358	1450	2331	3331	2637	2169	36745
2021-11	4532	2744	3982	1621	1446	1300	1289	3079	4255	1443	2268	3198	2514	2060	35731
2021-12	4468	2713	3928	1616	1411	1297	1257	3096	4230	1416	2234	3226	2520	2007	35419
2022-01	4443	2757	3977	1617	1372	1286	1254	3085	4212	1372	2226	3216	2521	1953	35291
2022-02	4395	2761	3942	1574	1357	1244	1238	3024	4158	1322	2182	3135	2515	2013	34860
2022-03	4348	2742	3800	1527	1269	1181	1205	2914	4050	1295	2104	3075	2479	1956	33945
2022-04	4191	2693	3691	1500	1237	1164	1151	2827	3963	1266	2071	3023	2433	1888	33098
2022-05	4134	2664	3614	1463	1216	1152	1113	2748	3809	1224	1991	2969	2375	1866	32338
2022-06	4109	2665	3674	1531	1301	1214	1133	2883	3878	1286	2039	3150	2355	1979	33197
2022-07	4146	2658	3744	1573	1316	1270	1157	2963	3911	1348	2104	3235	2327	2025	33777
2022-08	4128	2667	3769	1539	1271	1234	1180	2892	3876	1314	2068	3105	2324	2243	33610
2022-09	4112	2620	3747	1511	1253	1197	1137	2790	3821	1272	2042	3049	2306	2345	33202
2022-10	4112	2668	3695	1462	1235	1196	1130	2807	3749	1257	1990	2998	2238	2460	32997
2022-11	4075	2639	3639	1443	1202	1212	1096	2764	3669	1178	1953	2894	2192	2333	32289

Tabell 27 Tidsserie över antalet unga öppet arbetslösa i Hela staden och stadsdelsområdena, 18-24 år

<i>Period</i>	Rinkeby- Kista	Spånga- Tensta	Hässelby- Vällingby	Bromma	Kungs- holmen	Norr- malm	Öster- malm	Söder- malm	Enskede- Årsta-Vantör	Skarp- näck	Farsta	Hägersten- Älvsjö	Skär- holmen	Ej skrivna i staden	Hela staden
2019-11	200	128	168	75	49	57	46	146	167	60	96	145	120	94	1551
2019-12	198	118	153	68	38	42	35	121	155	52	91	121	100	94	1386
2020-01	184	111	165	66	48	42	51	122	155	65	105	147	103	88	1452
2020-02	179	120	165	59	46	38	41	110	151	74	102	136	128	82	1431
2020-03	193	132	199	94	97	74	84	192	206	116	147	183	136	81	1934
2020-04	242	174	260	150	150	110	137	299	291	136	203	261	170	100	2683
2020-05	299	196	267	165	169	137	150	363	347	152	245	305	175	119	3089
2020-06	370	258	390	214	191	162	171	447	450	183	264	427	222	139	3888
2020-07	411	273	405	207	172	154	181	409	448	177	267	408	219	166	3897
2020-08	414	262	399	203	139	135	136	370	388	153	235	391	217	161	3603
2020-09	445	278	425	181	129	105	112	302	394	140	200	357	244	130	3442
2020-10	404	228	341	140	111	94	87	247	278	99	176	271	177	127	2780
2020-11	362	217	319	113	91	87	78	215	253	90	157	238	166	114	2500
2020-12	343	204	290	112	98	68	73	205	232	89	140	204	136	107	2301
2021-01	340	205	273	116	98	78	72	210	264	90	132	211	151	111	2351
2021-02	317	218	244	107	78	75	70	185	238	87	128	206	146	111	2210
2021-03	290	213	189	95	77	62	67	155	217	85	121	179	141	109	2000
2021-04	300	200	176	86	71	57	65	132	197	67	115	163	133	111	1873
2021-05	323	192	191	91	67	55	66	162	195	64	100	165	117	124	1912
2021-06	344	230	261	116	98	76	71	206	254	88	158	218	143	143	2406
2021-07	335	244	275	116	102	79	57	213	252	94	142	216	154	147	2426
2021-08	344	247	292	114	90	69	51	206	252	86	136	216	146	150	2399
2021-09	315	240	255	98	75	54	49	184	211	65	118	189	123	125	2101
2021-10	298	197	210	70	67	46	44	155	179	63	109	148	103	117	1806
2021-11	281	184	192	66	63	35	44	133	150	55	98	123	91	119	1634
2021-12	275	184	183	59	48	34	39	132	141	47	92	95	100	102	1531
2022-01	288	196	185	61	48	37	42	135	140	40	100	111	98	94	1575
2022-02	275	185	195	62	48	35	40	134	130	48	86	104	99	119	1560
2022-03	254	178	188	57	48	32	46	129	132	52	84	121	82	115	1518
2022-04	223	168	159	44	42	30	45	120	130	54	87	117	74	107	1400
2022-05	190	158	147	49	37	24	36	98	111	53	81	102	76	100	1262
2022-06	171	153	169	67	48	43	39	131	152	58	107	146	81	117	1482
2022-07	188	142	190	67	44	41	39	127	171	66	124	152	97	113	1561
2022-08	199	156	207	71	51	51	41	155	180	80	131	180	112	129	1743
2022-09	211	142	196	65	58	46	41	142	175	75	126	190	104	138	1709
2022-10	225	145	175	61	54	41	45	138	172	66	101	163	93	153	1632
2022-11	230	134	174	62	43	43	39	136	163	59	101	147	90	142	1563

Tabell 26 Tidsserie över summan av antalet öppet arbetslösa och i program med aktivitetsstöd i Hela staden och stadsdelområdena, 18-24 år

<i>Period</i>	Rinkeby- Kista	Spånga- Tensta	Hässelby- Vällingby	Bromma	Kungs- holmen	Norr- malm	Öster- malm	Söder- malm	Enskede- Årsta-Vantör	Skarp- näck	Farsta	Hägersten- Älvsjö	Skär- holmen	Ej skrivna i staden	Hela staden
2019-11	293	201	295	112	77	82	58	228	301	103	211	254	193	182	2590
2019-12	292	189	286	113	63	70	45	214	291	99	215	238	175	189	2479
2020-01	282	182	297	113	65	68	62	211	288	115	216	256	179	190	2524
2020-02	282	194	289	106	60	61	50	198	298	119	216	242	199	187	2501
2020-03	299	203	320	137	107	101	91	276	355	160	254	287	210	181	2981
2020-04	353	243	384	192	162	138	148	390	446	186	313	368	250	196	3769
2020-05	417	282	390	209	182	168	164	457	507	211	355	418	274	216	4250
2020-06	502	349	529	261	208	195	185	552	623	248	389	548	333	236	5158
2020-07	553	377	568	271	205	199	204	531	661	264	414	556	353	283	5439
2020-08	576	377	562	264	175	178	169	487	615	245	396	550	355	284	5233
2020-09	632	409	601	239	165	157	140	429	623	232	363	529	384	252	5155
2020-10	605	362	544	204	149	144	120	375	512	196	332	459	323	250	4575
2020-11	577	346	521	184	136	138	112	348	492	189	313	433	321	240	4350
2020-12	571	345	501	188	146	120	116	358	482	184	308	410	310	251	4290
2021-01	574	342	463	187	144	128	106	348	499	176	288	409	317	259	4240
2021-02	564	351	436	179	121	125	98	319	479	176	284	400	317	272	4121
2021-03	553	368	390	169	124	104	95	285	459	170	267	370	312	280	3946
2021-04	550	350	383	154	113	95	95	255	443	152	262	356	305	281	3794
2021-05	558	352	376	146	104	94	93	255	432	149	236	355	282	296	3728
2021-06	579	384	435	168	135	110	95	308	485	167	289	409	305	305	4174
2021-07	573	391	453	169	136	111	79	323	485	176	281	405	320	287	4189
2021-08	576	389	454	157	119	103	65	298	474	161	252	392	297	271	4008
2021-09	542	370	401	145	105	85	65	273	418	138	234	341	273	248	3638
2021-10	506	338	345	121	93	69	63	244	378	131	222	310	241	233	3294
2021-11	486	316	327	111	89	57	60	222	349	116	216	279	218	225	3071
2021-12	469	312	331	99	76	50	56	218	337	112	209	259	231	195	2954
2022-01	454	319	323	100	73	52	59	216	327	98	208	249	220	180	2878
2022-02	432	316	328	101	75	50	53	213	316	98	189	243	216	205	2835
2022-03	426	312	325	105	74	49	58	203	309	98	181	257	201	203	2801
2022-04	391	304	293	93	66	47	58	191	292	100	179	246	186	194	2640
2022-05	359	293	277	89	64	42	51	174	269	98	169	233	182	184	2484
2022-06	339	293	307	107	74	62	52	205	291	105	192	274	176	207	2684
2022-07	359	277	330	103	69	59	53	202	305	114	212	279	182	201	2745
2022-08	367	283	345	105	75	72	54	225	322	130	219	288	196	228	2909
2022-09	366	267	339	100	77	69	53	211	309	120	213	292	189	237	2842
2022-10	379	263	313	91	70	62	55	210	304	113	183	273	172	268	2756
2022-11	387	253	309	93	62	63	50	209	297	109	181	253	173	251	2690

Tabell 29 Tidsserie över andelen öppet arbetslösa i befolkning 16-64 år i Hela staden och stadsdelområdena

<i>Period</i>	Rinkeby- Kista	Spånga- Tensta	Hässelby- Vällingby	Bromma	Kungs- holmen	Norr- malm	Öster- malm	Söder- malm	Enskede- Årsta-Vantör	Skarp- näck	Farsta	Hägersten- Älvsjö	Skär- holmen	Hela staden
2019-11	6,24	4,97	3,90	2,02	1,86	1,81	1,67	2,21	3,25	2,79	3,35	2,35	5,43	3,10
2019-12	6,40	5,05	4,05	2,06	1,82	1,86	1,74	2,29	3,36	2,86	3,41	2,41	5,43	3,18
2020-01	6,36	5,06	4,14	2,13	1,90	1,91	1,86	2,35	3,48	2,97	3,56	2,45	5,51	3,26
2020-02	6,46	5,16	4,15	2,06	1,88	1,89	1,82	2,29	3,52	2,99	3,57	2,47	5,65	3,26
2020-03	6,88	5,64	4,55	2,41	2,39	2,35	2,30	2,89	4,15	3,49	3,97	2,90	6,28	3,75
2020-04	7,96	6,68	5,24	3,01	3,14	2,92	2,96	3,63	4,96	4,09	4,69	3,53	7,44	4,52
2020-05	8,53	7,11	5,63	3,33	3,58	3,39	3,32	4,11	5,44	4,43	5,19	3,94	7,99	4,97
2020-06	9,20	7,63	6,27	3,75	4,12	3,80	3,67	4,67	6,04	5,00	5,65	4,47	8,67	5,51
2020-07	9,60	7,83	6,53	3,91	4,31	4,11	3,88	4,84	6,27	5,24	5,88	4,66	8,92	5,75
2020-08	9,59	7,65	6,48	3,79	4,15	3,93	3,74	4,60	6,02	5,06	5,68	4,52	8,98	5,59
2020-09	9,71	7,52	6,47	3,56	3,87	3,75	3,61	4,25	5,79	4,83	5,43	4,26	9,08	5,39
2020-10	9,42	7,14	6,21	3,25	3,60	3,49	3,30	3,95	5,28	4,43	5,17	3,88	8,65	5,05
2020-11	9,07	6,92	5,91	3,07	3,35	3,28	3,22	3,70	4,95	4,05	4,83	3,66	8,17	4,78
2020-12	8,84	6,54	5,63	2,93	3,20	3,04	3,03	3,59	4,81	3,92	4,70	3,55	7,74	4,59
2021-01	8,64	6,60	5,51	2,92	3,20	2,97	2,96	3,47	4,83	3,92	4,78	3,51	7,66	4,54
2021-02	8,34	6,39	5,23	2,65	2,93	2,75	2,65	3,24	4,60	3,72	4,56	3,29	7,20	4,29
2021-03	7,88	6,14	4,74	2,36	2,70	2,50	2,39	2,94	4,26	3,35	4,17	2,93	6,68	3,94
2021-04	7,63	5,99	4,48	2,16	2,44	2,29	2,16	2,65	3,98	3,06	3,85	2,68	6,18	3,68
2021-05	7,78	5,91	4,39	2,13	2,32	2,13	2,10	2,61	3,79	2,89	3,72	2,63	6,02	3,59
2021-06	7,77	6,09	4,58	2,18	2,37	2,16	2,12	2,75	3,94	3,11	4,01	2,81	6,27	3,73
2021-07	7,77	6,18	4,70	2,37	2,46	2,18	2,16	2,78	4,02	3,35	4,04	2,95	6,50	3,80
2021-08	7,92	6,25	4,70	2,23	2,28	2,03	2,01	2,61	3,88	3,03	3,85	2,74	6,55	3,66
2021-09	7,60	6,21	4,63	2,05	2,12	1,87	1,89	2,40	3,76	2,81	3,65	2,56	6,29	3,48
2021-10	7,42	5,92	4,55	1,97	1,96	1,76	1,78	2,28	3,55	2,73	3,52	2,38	6,12	3,33
2021-11	7,36	5,89	4,58	1,90	1,93	1,62	1,70	2,18	3,40	2,74	3,38	2,25	5,72	3,23
2021-12	7,15	5,69	4,50	1,90	1,90	1,62	1,65	2,24	3,36	2,72	3,32	2,29	5,64	3,19
2022-01	6,99	5,70	4,55	1,91	1,83	1,60	1,63	2,24	3,32	2,54	3,31	2,27	5,51	3,15
2022-02	6,75	5,39	4,36	1,81	1,79	1,52	1,58	2,15	3,19	2,39	3,17	2,14	5,39	3,04
2022-03	6,49	5,16	4,01	1,71	1,61	1,37	1,52	2,02	3,03	2,30	2,93	2,07	5,18	2,87
2022-04	6,02	4,85	3,83	1,65	1,57	1,36	1,45	1,94	2,92	2,22	2,86	2,03	5,06	2,76
2022-05	5,89	4,66	3,73	1,64	1,56	1,36	1,41	1,84	2,77	2,07	2,65	2,00	4,83	2,66
2022-06	5,87	4,66	3,88	1,77	1,75	1,54	1,48	2,04	2,96	2,31	2,81	2,21	4,83	2,83
2022-07	6,00	4,63	3,99	1,85	1,79	1,65	1,53	2,15	3,05	2,51	2,97	2,34	4,81	2,93
2022-08	5,81	4,61	4,06	1,81	1,70	1,62	1,59	2,08	2,97	2,47	2,89	2,24	4,98	2,91
2022-09	5,75	4,43	3,98	1,77	1,68	1,55	1,47	2,01	2,88	2,37	2,89	2,18	4,90	2,84
2022-10	5,77	4,55	3,84	1,67	1,63	1,53	1,42	2,00	2,80	2,32	2,81	2,08	4,60	2,79
2022-11	5,66	4,35	3,66	1,61	1,53	1,53	1,36	1,92	2,66	2,08	2,67	1,95	4,29	2,66

Tabell 30 Tidsserie över andelen i program med aktivitetsstöd i befolkningen 16-64 år i Hela staden och stadsdelsområdena

<i>Period</i>	Rinkeby- Kista	Spånga- Tensta	Hässelby- Vällingby	Bromma	Kungs- holmen	Norr- malm	Öster- malm	Söder- malm	Enskede- Årsta-Vantör	Skarp- näck	Farsta	Hägersten- Älvsjö	Skär- holmen	Hela staden
2019-11	3,63	3,29	2,58	0,73	0,56	0,73	0,44	1,07	1,92	1,24	2,30	1,11	3,16	1,70
2019-12	3,72	3,33	2,66	0,74	0,57	0,73	0,45	1,08	1,92	1,26	2,31	1,12	3,23	1,73
2020-01	3,87	3,45	2,67	0,76	0,56	0,76	0,45	1,08	1,95	1,29	2,31	1,13	3,30	1,76
2020-02	3,89	3,44	2,68	0,80	0,56	0,74	0,47	1,07	2,00	1,27	2,27	1,11	3,26	1,76
2020-03	4,03	3,42	2,72	0,80	0,60	0,77	0,48	1,06	2,06	1,27	2,22	1,10	3,33	1,78
2020-04	4,12	3,44	2,82	0,81	0,61	0,77	0,52	1,09	2,10	1,35	2,17	1,14	3,36	1,82
2020-05	4,37	3,59	2,86	0,85	0,63	0,78	0,54	1,13	2,15	1,41	2,13	1,18	3,49	1,87
2020-06	4,48	3,75	2,96	0,91	0,69	0,80	0,57	1,16	2,23	1,48	2,23	1,23	3,65	1,94
2020-07	4,63	3,96	3,07	0,97	0,73	0,84	0,60	1,21	2,32	1,58	2,33	1,28	3,82	2,03
2020-08	4,91	4,07	3,16	0,98	0,72	0,85	0,65	1,24	2,37	1,64	2,37	1,32	3,87	2,09
2020-09	5,03	4,34	3,27	1,00	0,76	0,85	0,65	1,25	2,45	1,71	2,39	1,39	3,95	2,14
2020-10	5,21	4,39	3,39	1,09	0,82	0,92	0,73	1,33	2,53	1,77	2,38	1,48	4,07	2,22
2020-11	5,44	4,53	3,60	1,17	0,94	1,02	0,78	1,44	2,66	1,94	2,52	1,61	4,33	2,36
2020-12	5,88	4,95	3,92	1,38	1,12	1,20	0,96	1,60	2,89	2,12	2,73	1,78	4,81	2,61
2021-01	6,17	5,11	4,09	1,39	1,16	1,25	0,99	1,62	2,92	2,17	2,75	1,84	4,97	2,69
2021-02	6,40	5,25	4,15	1,43	1,25	1,30	1,03	1,65	3,02	2,23	2,85	1,92	5,38	2,79
2021-03	6,70	5,47	4,33	1,52	1,27	1,31	1,15	1,72	3,17	2,35	2,98	1,97	5,74	2,92
2021-04	6,79	5,51	4,44	1,55	1,30	1,34	1,18	1,75	3,21	2,42	3,03	2,04	5,98	2,98
2021-05	6,55	5,54	4,39	1,48	1,25	1,31	1,12	1,70	3,13	2,37	2,94	1,99	5,78	2,91
2021-06	6,41	5,43	4,18	1,40	1,23	1,20	1,05	1,65	2,98	2,23	2,82	1,91	5,55	2,80
2021-07	6,45	5,27	4,16	1,34	1,20	1,20	0,99	1,62	2,90	2,16	2,78	1,86	5,43	2,68
2021-08	6,24	5,11	3,99	1,24	1,17	1,12	0,87	1,54	2,83	2,09	2,64	1,81	5,12	2,54
2021-09	6,12	4,92	3,73	1,21	1,09	1,08	0,84	1,48	2,72	2,08	2,53	1,70	5,05	2,42
2021-10	5,92	4,98	3,60	1,14	1,04	1,00	0,77	1,42	2,62	1,99	2,43	1,64	4,83	2,32
2021-11	5,80	4,87	3,50	1,12	1,01	0,94	0,74	1,38	2,63	1,95	2,41	1,59	4,78	2,27
2021-12	5,81	4,95	3,46	1,11	0,97	0,93	0,74	1,34	2,62	1,89	2,39	1,60	4,84	2,26
2022-01	5,84	5,05	3,51	1,07	0,96	0,93	0,75	1,32	2,62	1,91	2,35	1,59	4,88	2,26
2022-02	5,92	5,37	3,62	1,09	0,97	0,92	0,77	1,34	2,66	1,90	2,37	1,61	4,97	2,31
2022-03	6,04	5,53	3,69	1,11	0,97	0,95	0,76	1,34	2,68	1,90	2,42	1,61	5,03	2,33
2022-04	6,05	5,61	3,64	1,11	0,94	0,93	0,74	1,33	2,65	1,89	2,40	1,58	4,97	2,32
2022-05	5,97	5,69	3,58	1,05	0,92	0,91	0,72	1,33	2,57	1,89	2,38	1,54	4,94	2,29
2022-06	5,93	5,68	3,54	1,04	0,91	0,85	0,68	1,30	2,45	1,85	2,32	1,55	4,84	2,25
2022-07	5,93	5,67	3,56	1,04	0,90	0,86	0,68	1,28	2,41	1,84	2,32	1,52	4,74	2,24
2022-08	6,01	5,71	3,55	1,01	0,89	0,81	0,67	1,27	2,43	1,77	2,31	1,47	4,57	2,23
2022-09	5,98	5,71	3,59	1,00	0,87	0,81	0,68	1,22	2,46	1,73	2,24	1,45	4,54	2,23
2022-10	5,94	5,77	3,62	1,01	0,88	0,81	0,70	1,25	2,43	1,72	2,18	1,49	4,53	2,24
2022-11	5,93	5,87	3,68	1,04	0,92	0,84	0,70	1,28	2,46	1,71	2,20	1,49	4,62	2,26

Tabell 31 Tidsserie över andelen öppet arbetslösa och i program med aktivitetsstöd i befolkningen 16-64 år i Hela staden och stadsdelsområdena

<i>Period</i>	Rinkeby- Kista	Spånga- Tensta	Hässelby- Vällingby	Bromma	Kungs- holmen	Norr- malm	Öster- malm	Söder- malm	Enskede- Årsta-Vantör	Skarp- näck	Farsta	Hägersten- Älvsjö	Skär- holmen	Hela staden
2019-11	9,87	8,25	6,48	2,75	2,42	2,55	2,11	3,29	5,17	4,03	5,65	3,46	8,59	4,80
2019-12	10,13	8,38	6,72	2,80	2,39	2,60	2,19	3,37	5,28	4,12	5,72	3,54	8,66	4,91
2020-01	10,24	8,51	6,82	2,89	2,47	2,67	2,31	3,43	5,43	4,26	5,86	3,58	8,81	5,02
2020-02	10,34	8,61	6,82	2,86	2,44	2,63	2,28	3,37	5,52	4,26	5,84	3,58	8,91	5,02
2020-03	10,91	9,06	7,27	3,21	2,99	3,12	2,78	3,96	6,21	4,76	6,19	4,01	9,61	5,53
2020-04	12,08	10,12	8,06	3,82	3,75	3,70	3,48	4,73	7,06	5,44	6,85	4,67	10,80	6,34
2020-05	12,90	10,70	8,49	4,18	4,22	4,17	3,87	5,23	7,59	5,84	7,32	5,12	11,48	6,84
2020-06	13,68	11,38	9,23	4,66	4,81	4,60	4,24	5,83	8,27	6,48	7,88	5,70	12,32	7,46
2020-07	14,23	11,79	9,60	4,88	5,04	4,95	4,48	6,05	8,59	6,82	8,21	5,94	12,73	7,78
2020-08	14,50	11,72	9,65	4,77	4,87	4,78	4,38	5,85	8,39	6,70	8,06	5,85	12,85	7,68
2020-09	14,74	11,86	9,74	4,56	4,63	4,60	4,26	5,50	8,24	6,55	7,82	5,65	13,03	7,53
2020-10	14,63	11,54	9,60	4,34	4,42	4,41	4,03	5,27	7,81	6,21	7,55	5,36	12,72	7,27
2020-11	14,51	11,45	9,52	4,25	4,29	4,30	4,00	5,14	7,61	5,99	7,35	5,27	12,50	7,14
2020-12	14,72	11,48	9,55	4,31	4,32	4,24	3,99	5,19	7,70	6,04	7,43	5,32	12,55	7,20
2021-01	14,81	11,71	9,60	4,31	4,36	4,23	3,95	5,09	7,74	6,09	7,53	5,35	12,63	7,23
2021-02	14,74	11,65	9,38	4,08	4,19	4,05	3,69	4,89	7,61	5,95	7,41	5,21	12,58	7,08
2021-03	14,58	11,61	9,08	3,88	3,98	3,81	3,53	4,65	7,42	5,70	7,15	4,90	12,42	6,86
2021-04	14,42	11,50	8,92	3,71	3,75	3,62	3,35	4,41	7,19	5,48	6,88	4,72	12,17	6,66
2021-05	14,33	11,45	8,78	3,61	3,57	3,44	3,22	4,31	6,92	5,27	6,66	4,62	11,80	6,50
2021-06	14,18	11,53	8,77	3,59	3,61	3,37	3,16	4,41	6,93	5,34	6,83	4,71	11,82	6,53
2021-07	14,21	11,45	8,86	3,71	3,66	3,38	3,15	4,40	6,92	5,51	6,82	4,82	11,93	6,48
2021-08	14,17	11,36	8,69	3,47	3,45	3,16	2,88	4,15	6,71	5,12	6,49	4,54	11,67	6,19
2021-09	13,72	11,13	8,37	3,26	3,20	2,94	2,73	3,88	6,48	4,88	6,18	4,26	11,34	5,90
2021-10	13,34	10,89	8,16	3,11	3,00	2,76	2,56	3,69	6,17	4,72	5,95	4,02	10,95	5,66
2021-11	13,16	10,76	8,08	3,02	2,94	2,56	2,44	3,56	6,03	4,69	5,79	3,85	10,49	5,50
2021-12	12,96	10,64	7,97	3,00	2,88	2,55	2,39	3,58	5,98	4,61	5,71	3,88	10,48	5,45
2022-01	12,83	10,75	8,06	2,99	2,79	2,53	2,38	3,56	5,94	4,45	5,66	3,85	10,39	5,41
2022-02	12,67	10,76	7,99	2,90	2,75	2,45	2,35	3,49	5,86	4,29	5,54	3,75	10,36	5,34
2022-03	12,54	10,69	7,70	2,82	2,58	2,32	2,29	3,36	5,70	4,20	5,34	3,68	10,21	5,20
2022-04	12,07	10,47	7,47	2,77	2,51	2,29	2,19	3,26	5,57	4,11	5,26	3,61	10,03	5,07
2022-05	11,87	10,35	7,32	2,69	2,48	2,27	2,12	3,17	5,34	3,96	5,03	3,55	9,77	4,95
2022-06	11,80	10,34	7,42	2,82	2,66	2,39	2,17	3,33	5,42	4,15	5,14	3,76	9,68	5,08
2022-07	11,94	10,29	7,55	2,89	2,69	2,50	2,22	3,43	5,46	4,36	5,30	3,86	9,55	5,17
2022-08	11,82	10,32	7,61	2,83	2,59	2,43	2,25	3,35	5,40	4,24	5,20	3,70	9,55	5,14
2022-09	11,73	10,13	7,56	2,77	2,55	2,35	2,15	3,23	5,33	4,10	5,13	3,63	9,44	5,07
2022-10	11,71	10,33	7,46	2,68	2,51	2,35	2,13	3,25	5,23	4,04	4,98	3,57	9,13	5,03
2022-11	11,59	10,21	7,35	2,65	2,45	2,37	2,06	3,20	5,12	3,79	4,88	3,44	8,92	4,92

Tabell 32 Tidsserie över andelen öppet arbetslösa i befolkning 18-24 år i Hela staden och stadsdelsområdena

<i>Period</i>	Rinkeby- Kista	Spånga- Tensta	Hässelby- Vällingby	Bromma	Kungs- holmen	Norr- malm	Öster- malm	Söder- malm	Enskede- Årsta-Vantör	Skarp- näck	Farsta	Hägersten- Älvsjö	Skär- holmen	Hela staden
2019-11	3,91	3,29	2,67	1,34	1,21	1,20	0,69	1,87	2,24	2,03	2,23	1,92	3,43	2,22
2019-12	3,86	3,04	2,44	1,19	0,93	0,87	0,52	1,54	2,07	1,78	2,12	1,60	2,86	1,97
2020-01	3,62	2,88	2,66	1,15	1,18	0,88	0,76	1,56	2,07	2,22	2,41	1,94	2,95	2,07
2020-02	3,53	3,12	2,67	1,03	1,13	0,79	0,62	1,41	2,02	2,54	2,34	1,79	3,69	2,05
2020-03	3,83	3,42	3,21	1,64	2,40	1,54	1,27	2,47	2,78	4,00	3,35	2,41	3,94	2,77
2020-04	4,83	4,51	4,20	2,62	3,72	2,30	2,07	3,85	3,95	4,72	4,60	3,44	4,96	3,85
2020-05	6,03	5,03	4,33	2,88	4,21	2,86	2,29	4,67	4,71	5,31	5,52	4,04	5,15	4,45
2020-06	7,47	6,62	6,33	3,74	4,75	3,40	2,62	5,71	6,12	6,40	5,93	5,61	6,55	5,59
2020-07	8,24	7,05	6,61	3,62	4,26	3,23	2,79	5,20	6,09	6,18	5,94	5,36	6,53	5,60
2020-08	8,31	6,79	6,56	3,60	3,46	2,85	2,03	4,74	5,30	5,38	5,25	5,18	6,45	5,19
2020-09	11,83	10,34	9,98	4,66	4,19	2,80	1,93	5,18	7,35	6,89	5,99	6,44	9,79	6,64
2020-10	10,70	8,45	8,01	3,62	3,59	2,49	1,49	4,25	5,18	4,84	5,31	4,90	7,10	5,36
2020-11	9,54	7,95	7,47	2,93	2,94	2,31	1,34	3,69	4,73	4,41	4,78	4,32	6,70	4,82
2020-12	9,08	7,53	6,86	2,90	3,17	1,82	1,25	3,55	4,30	4,36	4,26	3,69	5,52	4,45
2021-01	9,02	7,46	6,49	3,01	3,18	2,09	1,23	3,64	4,91	4,43	4,05	3,84	6,19	4,55
2021-02	8,44	8,02	5,80	2,80	2,54	2,02	1,20	3,22	4,42	4,33	3,95	3,73	5,97	4,29
2021-03	7,72	7,80	4,50	2,47	2,55	1,68	1,15	2,69	4,03	4,28	3,72	3,23	5,79	3,89
2021-04	7,99	7,27	4,20	2,23	2,36	1,55	1,13	2,29	3,66	3,37	3,52	2,97	5,48	3,65
2021-05	8,53	7,02	4,53	2,36	2,26	1,50	1,15	2,83	3,65	3,21	3,05	3,02	4,85	3,73
2021-06	8,99	8,42	6,16	2,99	3,26	2,05	1,25	3,61	4,73	4,38	4,84	3,96	5,91	4,69
2021-07	8,75	8,87	6,53	2,98	3,37	2,13	1,02	3,72	4,66	4,65	4,40	3,94	6,37	4,73
2021-08	9,01	8,97	6,99	2,97	2,98	1,86	0,90	3,63	4,69	4,29	4,19	3,97	6,12	4,70
2021-09	8,19	8,69	6,09	2,62	2,49	1,44	0,82	3,24	3,98	3,28	3,59	3,48	5,11	4,09
2021-10	7,75	7,11	5,03	1,87	2,22	1,23	0,72	2,74	3,39	3,18	3,31	2,72	4,29	3,51
2021-11	7,34	6,63	4,57	1,75	2,09	0,93	0,71	2,37	2,87	2,76	2,97	2,28	3,87	3,18
2021-12	7,21	6,69	4,34	1,56	1,58	0,90	0,63	2,36	2,69	2,39	2,81	1,76	4,26	2,98
2022-01	7,56	7,17	4,40	1,59	1,57	0,99	0,68	2,42	2,68	2,03	3,06	2,06	4,12	3,07
2022-02	7,21	6,78	4,65	1,61	1,58	0,95	0,66	2,40	2,48	2,46	2,62	1,93	4,17	3,04
2022-03	6,66	6,52	4,49	1,48	1,58	0,87	0,76	2,31	2,52	2,67	2,56	2,24	3,45	2,96
2022-04	5,87	6,13	3,77	1,13	1,37	0,81	0,74	2,15	2,48	2,81	2,65	2,17	3,15	2,73
2022-05	5,04	5,79	3,49	1,24	1,24	0,65	0,60	1,77	2,13	2,70	2,44	1,89	3,25	2,47
2022-06	4,52	5,61	3,99	1,68	1,59	1,17	0,66	2,33	2,90	2,90	3,17	2,70	3,47	2,89
2022-07	4,98	5,17	4,50	1,66	1,44	1,12	0,67	2,25	3,26	3,27	3,65	2,82	4,15	3,04
2022-08	5,21	5,63	4,92	1,78	1,69	1,37	0,69	2,77	3,43	3,91	3,89	3,35	4,79	3,39
2022-09	5,46	5,08	4,69	1,63	1,92	1,23	0,66	2,52	3,38	3,67	3,79	3,53	4,37	3,30
2022-10	5,81	5,21	4,20	1,53	1,80	1,10	0,71	2,45	3,34	3,17	3,03	3,03	3,87	3,15
2022-11	5,96	4,82	4,15	1,55	1,44	1,15	0,62	2,42	3,20	2,83	3,05	2,73	3,68	3,02

Tabell 33 Tidsserie över andelen öppet arbetslösa och i program med aktivitetsstöd i befolkningen 18-24 år i Hela staden och stadsdelsområdena

<i>Period</i>	Rinkeby- Kista	Spånga- Tensta	Hässelby- Vällingby	Bromma	Kungs- holmen	Norr- malm	Öster- malm	Söder- malm	Enskede- Årsta-Vantör	Skarp- näck	Farsta	Hägersten- Älvsjö	Skär- holmen	Hela staden
2019-11	5,73	5,16	4,69	2,00	1,90	1,72	0,87	2,92	4,04	3,49	4,91	3,36	5,52	3,70
2019-12	5,69	4,86	4,57	1,97	1,55	1,46	0,67	2,73	3,88	3,39	5,01	3,15	5,01	3,53
2020-01	5,54	4,72	4,78	1,97	1,60	1,42	0,93	2,70	3,85	3,92	4,96	3,38	5,13	3,60
2020-02	5,56	5,04	4,68	1,86	1,48	1,27	0,75	2,53	3,98	4,09	4,96	3,19	5,74	3,58
2020-03	5,93	5,26	5,17	2,39	2,65	2,11	1,37	3,55	4,79	5,52	5,78	3,78	6,08	4,27
2020-04	7,05	6,31	6,21	3,35	4,01	2,89	2,24	5,02	6,06	6,46	7,09	4,85	7,29	5,41
2020-05	8,40	7,23	6,33	3,65	4,54	3,51	2,50	5,88	6,89	7,36	8,00	5,53	8,06	6,12
2020-06	10,13	8,96	8,58	4,56	5,17	4,09	2,83	7,05	8,47	8,67	8,74	7,20	9,82	7,42
2020-07	11,09	9,73	9,27	4,73	5,08	4,18	3,14	6,75	8,98	9,21	9,22	7,31	10,53	7,82
2020-08	11,57	9,77	9,23	4,68	4,36	3,76	2,53	6,24	8,39	8,61	8,85	7,29	10,55	7,54
2020-09	16,80	15,21	14,11	6,16	5,36	4,18	2,42	7,36	11,61	11,42	10,87	9,54	15,41	9,95
2020-10	16,03	13,42	12,78	5,28	4,83	3,82	2,06	6,46	9,55	9,58	10,02	8,29	12,96	8,83
2020-11	15,20	12,67	12,20	4,77	4,40	3,67	1,92	5,98	9,19	9,26	9,52	7,85	12,95	8,39
2020-12	15,12	12,74	11,85	4,87	4,72	3,22	1,98	6,20	8,94	9,01	9,36	7,43	12,58	8,29
2021-01	15,23	12,44	11,01	4,85	4,67	3,43	1,81	6,03	9,28	8,67	8,83	7,44	12,99	8,21
2021-02	15,01	12,92	10,36	4,68	3,93	3,37	1,68	5,56	8,89	8,77	8,76	7,24	12,97	8,00
2021-03	14,72	13,47	9,28	4,39	4,11	2,82	1,64	4,95	8,52	8,55	8,21	6,68	12,81	7,67
2021-04	14,64	12,72	9,14	4,00	3,75	2,59	1,65	4,42	8,22	7,64	8,01	6,48	12,57	7,39
2021-05	14,73	12,87	8,91	3,79	3,51	2,56	1,62	4,45	8,08	7,47	7,19	6,49	11,70	7,28
2021-06	15,14	14,05	10,26	4,34	4,49	2,96	1,68	5,40	9,04	8,30	8,85	7,43	12,61	8,13
2021-07	14,96	14,22	10,75	4,34	4,50	2,99	1,42	5,64	8,97	8,71	8,70	7,39	13,24	8,17
2021-08	15,08	14,12	10,86	4,09	3,93	2,78	1,15	5,26	8,82	8,04	7,77	7,20	12,44	7,84
2021-09	14,09	13,39	9,58	3,87	3,48	2,27	1,09	4,81	7,87	6,96	7,12	6,28	11,34	7,08
2021-10	13,16	12,20	8,26	3,22	3,09	1,84	1,04	4,32	7,17	6,61	6,75	5,70	10,03	6,41
2021-11	12,70	11,38	7,78	2,95	2,95	1,52	0,97	3,95	6,68	5,83	6,56	5,16	9,28	5,98
2021-12	12,29	11,34	7,85	2,61	2,50	1,33	0,91	3,90	6,43	5,69	6,39	4,80	9,84	5,75
2022-01	11,92	11,67	7,68	2,61	2,39	1,40	0,96	3,88	6,25	4,97	6,36	4,62	9,24	5,61
2022-02	11,32	11,58	7,83	2,62	2,46	1,35	0,87	3,82	6,02	5,03	5,76	4,51	9,09	5,53
2022-03	11,16	11,44	7,75	2,73	2,43	1,33	0,95	3,64	5,89	5,03	5,51	4,77	8,46	5,47
2022-04	10,30	11,09	6,95	2,38	2,15	1,27	0,95	3,43	5,58	5,21	5,45	4,56	7,91	5,15
2022-05	9,53	10,74	6,58	2,26	2,14	1,14	0,85	3,14	5,16	5,00	5,09	4,33	7,79	4,87
2022-06	8,96	10,75	7,24	2,68	2,45	1,69	0,88	3,65	5,56	5,25	5,69	5,07	7,54	5,23
2022-07	9,51	10,08	7,81	2,55	2,26	1,61	0,91	3,58	5,81	5,65	6,24	5,18	7,78	5,35
2022-08	9,61	10,21	8,20	2,63	2,48	1,94	0,90	4,02	6,14	6,35	6,51	5,35	8,38	5,65
2022-09	9,47	9,56	8,11	2,51	2,55	1,85	0,85	3,75	5,97	5,88	6,40	5,43	7,94	5,49
2022-10	9,79	9,45	7,51	2,28	2,33	1,67	0,87	3,73	5,91	5,44	5,49	5,08	7,15	5,32
2022-11	10,02	9,11	7,37	2,32	2,07	1,69	0,79	3,72	5,83	5,22	5,47	4,70	7,08	5,19

Tabell 34 Tidsserie över varsel i Stockholms stad och i länet samt stadens andel av länet

<i>Period</i>	Stockholms stad	Stockholms län	Stadens andel av länet, %
2019-11	2349	3078	76,3%
2019-12	1203	1500	80,2%
2020-01	1033	1600	64,6%
2020-02	1320	1528	86,4%
2020-03	18331	23595	77,7%
2020-04	9704	12232	79,3%
2020-05	2728	3677	74,2%
2020-06	3894	4718	82,5%
2020-07	1418	2144	66,1%
2020-08	775	1379	56,2%
2020-09	1599	2545	62,8%
2020-10	2643	3204	82,5%
2020-11	1831	2874	63,7%
2020-12	1258	1562	80,5%
2021-01	1075	1799	59,8%
2021-02	601	1080	55,6%
2021-03	803	1221	65,8%
2021-04	953	1161	82,1%
2021-05	851	1022	83,3%
2021-06	995	1227	81,1%
2021-07	397	714	55,6%
2021-08	399	717	55,6%
2021-09	506	753	67,2%
2021-10	934	1816	51,4%
2021-11	544	798	68,2%
2021-12	313	384	81,5%
2022-01	239	420	56,9%
2022-02	355	518	68,5%
2022-03	844	1294	65,2%
2022-04	477	570	83,7%
2022-05	924	1088	84,9%
2022-06	572	932	61,4%
2022-07	748	872	85,8%
2022-08	1615	1908	84,6%
2022-09	713	856	83,3%
2022-10	2355	2717	86,7%
2022-11	2463	2903	84,8%

Anm. Noteras bör att anmälda varsel inte alltid har en kommuntillhörighet, vilket innebär att kommunsiffran kan vara underskattad.

Källa: Arbetsförmedlingen

Tabell 35 Tidsserie över nyanmälda och kvarstående platser i Stockholms stad och i länet

Period	Nyanmälda plaster ¹		Kvarstående plaster ²	
	Stockholms stad	Stockholms län	Stockholms stad	Stockholms län
2019-11	17 672	24 658	15 419	21 502
2019-12	13 512	19 431	15 514	21 055
2020-01	17 632	26 711	18 085	26 137
2020-02	21 288	29 988	18 190	26 490
2020-03	22 676	32 065	17 619	26 441
2020-04	12 298	18 419	13 331	19 717
2020-05	9 593	14 977	10 680	15 732
2020-06	9 015	13 724	9 815	13 943
2020-07	7 642	10 884	10 525	14 599
2020-08	9 601	15 353	11 051	16 135
2020-09	11 325	16 559	10 537	14 992
2020-10	13 871	21 893	11 928	17 572
2020-11	11 818	18 696	11 912	17 624
2020-12	10 591	15 774	11 709	16 613
2021-01	13 476	21 119	14 087	20 493
2021-02	14 219	21 564	15 611	22 652
2021-03	16 181	24 939	22 676	23 254
2021-04	16 838	25 221	17 873	25 586
2021-05	15 507	24 769	17 653	25 454
2021-06	15 401	23 953	16 625	23 567
2021-07	14 125	20 073	17 956	25 250
2021-08	19 501	30 124	19 638	28 119
2021-09	22 375	36 547	22 011	31 921
2021-10	24 541	39 894	23 876	33 379
2021-11	23 650	40 078	23 148	32 847
2021-12	23 228	36 713	23 558	32 799
2022-01	22 878	38 479	27 111	40 242
2022-02	35 061	55 174	29 408	46 863
2022-03	33 110	50 726	31 084	46 339
2022-04	30 962	45 923	28 423	41 683
2022-05	34 186	54 430	30 565	46 740
2022-06	27 323	45 231	22 657	37 189
2022-07	22 129	34 014	20 985	32 719
2022-08	29 008	45 082	21 792	34 043
2022-09	30 257	48 976	24 073	38 529
2022-10	31 249	48 160	21 487	34 278
2022-11	31 832	49 822	21 296	36 888

1 Nya lediga platser med mer än 10 dagars varaktighet och som av arbetsgivaren anmäls till Arbetsförmedlingen och/eller skrivs in i självserviceinstrumentet.

2 Kvarstående platser med mer än 10 dagars varaktighet och som fortfarande är lediga vid månadens slut.

Källa: Arbetsförmedlingen

Definitioner och förklaringar

Definitioner och förklaringar till arbetsförmedlingens statistik (Källa: Arbetsförmedlingen)

Sökande som fått arbete

Sökande som fått arbete. Tillståndsförändring där det nya tillståndet innebär att man befinner sig i arbete enligt Arbetsförmedlingens definition. En person har arbete om personen befinner sig i någon sökandekategori som innebär arbete eller om personen är avaktualiserad med en kod som innebär arbete.

Sökandekategori som innebär arbete:

- 21 = Deltidsarbetslös
- 22 = Timanställd
- 31 = Tillfälligt arbete
- 33 = Nystartsjobb
- 35 = Ombytessökande Samhall
- 36 = Särskilt nystartsjobb
- 37 = Nystartsjobb för deltidarbetslösa
- 38 = Utvecklingsanställning
- 39 = Trygghetsanställning
- 40 = Yrkesintroduktion
- 41 = Ombytessökande
- 42 = Lönebidrag
- 43 = Offentligt skyddat arbete
- 45 = Förstärkt särskilt anställningsstöd
- 49 = Särskilt anställningsstöd
- 56 = Kulturarvslyftet
- 58 = Utvecklingsanställning Samhall
- 78 = Instegsjobb

Avaktualiseringsorsak som innebär arbete:

- 1 = Fått tillsvidareanställning
- 2 = Fått tidsbegränsad anställning
- 3 = Fått fortsatt anställning hos samma arbetsgivare
- 4 = Fått anställning inom Samhall

Kvarstående sökande

Samtliga personer som är inskrivna i slutet av veckan/månaden.

Arbetslösa

- **Arbetslösa (11, 95-98).** Arbetssökande utan arbete som aktivt söker och omgående kan tillträda på arbetsmarknaden förekommande arbete och som inte deltar i något program med aktivitetsstöd.
- **Långtidsarbetslösa (11, 95-98).** Arbetslösa som varit anmälda på Arbetsförmedlingen i minst 12 månader om de är 25 år eller äldre, och under den tiden inte haft ett arbete eller deltagit i ett program med aktivitetsstöd. Ungdomar under 25 år räknas som långtidsarbetslösa efter 6 månader.

Sökande i program med aktivitetsstöd

Arbetsmarknadsutbildning

- **Arbetsmarknadsutbildning (81).** Yrkesinriktad utbildning som ges i form av kurser som Arbetsförmedlingen upphandlar av olika utbildningsanordnare där syftet är att stärka den enskildes möjligheter att få eller behålla ett arbete.
- **Lärlingsplatser (85).** Utbildning, inom ramen för programmet Arbetsmarknadsutbildning, som är riktad till arbetslösa ungdomar mellan 20-24 år, som inte har fullföljt grundskola eller gymnasieutbildning där utbildningen i huvudsak bedrivs med studier i kärnämnen och yrkesanpassade ämnen. Ofullständig gymnasieutbildning innebär att personen har IG i ett eller flera kärnämnen (svenska, engelska, matematik, samhällsvetenskap).

Arbetspraktik

- **Arbetspraktik (54).** Yrkesutövning under handledning som utförs på en arbetsplats med ändamål på yrkesorientering, yrkespraktik eller arbetslivserfarenhet. Praktiken får pågå i högst sex månader och få anvisas från den dag personen fyller 20 år. Unga funktionshindrade och den som uppbär inkomstrelaterad ersättning från arbetslöshetskassa kan få arbetspraktik innan de fyllt 20 år.
- **Prova på-platser (59).** En form av praktik, inom ramen för programmet Arbetspraktik, där den arbetssökande, utan eller med begränsad erfarenhet av svenskt arbetsliv, får en möjlighet att få en tidig kontakt med arbetslivet inom områden som överensstämmer med deras erfarenheter och utbildningar.
- **Praktisk kompetensutveckling (67).** Sökande med tidigare yrkeserfarenhet ges möjlighet, inom ramen för programmet Arbetspraktik, att behålla och utveckla sin kompetens samt bibehålla kontakten med arbetslivet inom områden som överensstämmer med deras erfarenheter och utbildningar.
- **Lyft (55).** Program, med syfte att upprätthålla kontakten med arbetslivet, där målgruppen är arbetslösa eller personer som riskerar att bli arbetslösa och söker arbete genom Arbetsförmedlingen samt deltagare i jobbgaranti för ungdomar eller i jobb- och utvecklingsgaranti.

Stöd till start av näringsverksamhet

- **Stöd till start av näringsverksamhet (46).** Program med aktivitetsstöd vid start av näringsverksamhet som lämnas under sex månader för det som vill starta näringsverksamhet, ensam eller tillsammans med andra, under förutsättningen att affärsidén är lönsam och bedöms ge varaktig ekonomisk försörjning.

Ungdomsinsatser

- **Jobbgaranti för ungdomar (69).** Aktivitet för ungdomar som fyllt 16 men inte 25 år och under en period om tre sammanhängande månader varit arbetslös och anmäld som arbetssökande hos Arbetsförmedlingen. Aktiviteterna i Jobbgaranti för ungdomar får genomföras i Arbetsförmedlingens regi eller upphandlas. Den som anvisas till Jobbgaranti för ungdomar har ersättning i form av aktivitetsstöd eller utvecklingsersättning från Försäkringskassan.

Förberedande insatser

- **Aktiviteter inom vägledning och platsförmedling (73).** I syfte att underlätta den arbetssökandes val av arbete ska de individuellt utformade aktiviteterna vara av vägledande, rehabiliterande eller orienterande karaktär och ska särskilt användas för den som behöver förbereda sig för ett annat arbetsmarknadspolitiskt program eller ett arbete.
- **Arbetslivsinriktad rehabilitering (71).** Avser vanligen en funktionsbedömning eller arbetsprövning med syfte att bedöma en sökandes arbetsförmåga och komma fram till en hållbar inriktning i yrkes-/arbetslivet. Arbetssökande i Arbetslivsinriktad rehabilitering får aktivitetsstöd eller rehabiliteringsersättning från Försäkringskassan.
- **Förberedande utbildning (83).** I syfte till att underlätta den arbetssökandes val av arbete ska de förberedande eller orienterande utbildningar, som kan vara upphandlade eller om särskilda villkor är uppfyllda ges inom det reguljära utbildningsväsendet, vara av vägledande, rehabiliterande eller orienterande karaktär och ska särskilt användas för den som behöver förbereda sig för ett annat arbetsmarknadspolitiskt program eller ett arbete.
- **Fördjupad kartläggning och vägledning (76).** Arbetssökandes möjligheter till arbete identifieras, realistiska delmål klargörs och görs tydliga inom ramen för den individuella handlingsplanen. Insatsen kan pågå under längst 12 veckor.
- **Arbetslivsintroduktion (72).** Program, inom ramen för arbetslivsinriktad rehabilitering, med syfte att förbereda för deltagandet i Arbetsförmedlingens insatser, där målgruppen är inskrivna som förbrukat sina dagar med sjukpenning eller tidsbegränsad sjukersättning samt utan möjlighet att i nuläget återgå till sitt tidigare arbete.

Projekt med arbetsmarknadspolitisk inriktning

- **Projekt med arbetsmarknadspolitisk inriktning (75).** Avser insatser som sker i samverkan mellan Arbetsförmedlingen och andra aktörer på arbetsmarknaden. Projektet ska vara av det slaget att det inte kan anordnas inom ramen för övriga program och det ska syfta till att stärka den enskildes möjligheter att få eller behålla ett arbete.

Jobb- och utvecklingsgaranti

- **Jobb- och utvecklingsgaranti (70).** Individuellt utformad åtgärd i anslutning till att den sökande blir utförsäkrad. Programmet är indelat i tre faser (Kartläggning, Arbetspraktik och Varaktig samhällsnyttig sysselsättning) och ersätter aktivitetsgarantin som avskaffades 2 juli 2007.
- **Jobb- och utvecklingsgaranti, fas 3 (79).** Tredje fasen inom Jobb- och utvecklingsgaranti, Varaktig samhällsnyttig sysselsättning, som ska ge sökande med lång tid utan arbete, aktiviteter och sysselsättning hos en anordnare i syfte att få ett arbete.

Sökande som har arbete utan stöd

Deltidsarbetslösa

- **Deltidsarbetslösa (21).** Personer med en fast eller tidsbegränsad anställning som har en kortare tjänstgöringstid än de skulle vilja ha. Deltidsarbetslösa som påbörjar ett program parallellt med deltidsarbetet ska registreras med programmets kod.

Tillfällig timanställning

- **Tillfällig timanställning (22).** Ett arbete på minst 8 timmar i veckan i genomsnitt och månad, där arbetet är av tillfällig karaktär (s.k. springvikarier, behovsanställda). Personer med tillfällig timanställning som påbörjar ett program parallellt med sin timanställning ska registreras med programmets kod.

Sökande med tillfälligt arbete

- **Sökande med tillfälligt arbete (31).** Arbete i önskad omfattning där arbetet har mindre än tre månaders varaktighet. Hit hör även personer som blivit uppsagda till följd av varsel, oavsett uppsägningsperiodens längd.

Ombytessökande

- **Ombytessökande (41).** Arbetssökande med fast arbete och i önskad omfattning, som vill byta till ett annat arbete. Nuvarande anställningens varaktighet ska vara i mer än tre månader.
- **Ombytessökande Samhall (35).** Arbetssökande med anställning vid Samhall som vill byta till ett annat arbete.

Sökande som har arbete med stöd

Anställningsstöd

Vid anställning av personer som har svårigheter att få ett reguljärt arbete, får arbetsgivaren ekonomiskt stöd i form av skattekreditering, Anställningsstöd, under en begränsad period. Anställningsstöd får lämnas till både privat och offentlig arbetsgivare och anställningen kan vara en tillsvidare-, prov- eller visstidsanställning. Den anställde har lön och andra anställningsförmåner enligt kollektivavtal i branschen.

- **Särskilt anställningsstöd (49).** Anställningsstöd som lämnas till privata eller offentliga arbetsgivare vid anställning av personer som har fyllt 20 år och där personen har avslutat minst fas 1 inom Jobb- och utvecklingsgarantin. En anvisning till Särskilt anställningsstöd får göras för högst 12 månader. Anställda med Särskilt anställningsstöd omfattas inte av lagen om anställningsskydd (LAS).
- **Förstärkt särskilt anställningsstöd (45).** Särskilt anställningsstöd med förstärkt handledningsstöd som lämnas till privata eller offentliga arbetsgivare vid anställning av personer som har fyllt 20 år och där personen deltar i sysselsättningsfasen inom Jobb- och utvecklingsgarantin.
- **Instegsjobb (78).** Anställning med särskilt anställningsstöd, som ska kombineras med studier inom ramen för svenskundervisning för invandrare (SFI), där målgruppen är nyanlända invandrare som beviljats uppehållstillstånd under de senaste 18 månaderna och som är arbetslösa och anmälda hos den offentliga arbetsförmedlingen. Anställda med särskilt anställningsstöd i form av Instegsjobb omfattas inte av lagen om anställningsskydd (LAS). Anställningen kan vara såväl på deltid som på heltid.

Särskilda insatser för funktionshindrade

- **Lönebidrag (42).** Ekonomisk kompensation till arbetsgivare vid anställning av personer med funktionshinder som medför nedsatt arbetsförmåga. Den anställde har lön och andra anställningsförmåner som följer kollektivavtal i branschen under tiden i

lönebidrag. Lönebidrag omförhandlas varje år och kan lämnas i högst fyra år. Anställningen kan vara inom den privata eller offentliga sektorn.

- **Offentligt skyddat arbete, OSA (43).** Anställning hos offentliga arbetsgivare i rehabiliterande syfte där målgruppen utgörs av arbetslösa med socialmedicinskt funktionshinder, personer med långvarig psykisk sjukdom samt arbetslösa som omfattas av LSS (lagen om stöd och service). Under tiden betalas lön till den anställde.
- **Utvecklingsanställning (38).** Anställning i form av arbete i kombination med andra insatser som möjliggör utveckling av arbetsförmågan, där målgruppen är personer med funktionshinder som medför nedsatt arbetsförmåga och som står långt från arbetsmarknaden. Anställningen varar längst tolv månader.
- **Trygghetsanställning (39).** Anställning, som ett alternativ till skyddat arbete hos Samhall, där målgruppen är personer som har omfattande funktionshinder, stora begränsningar i arbetsförmåga och därmed stora svårigheter att få anställning med annat stöd eller annan insats. Trygghetsanställning kan komma till stånd hos alla kategorier av arbetsgivare, utom Samhall.
- **Trygghetsanställning (39).** Anställning, som ett alternativ till skyddat arbete hos Samhall, där målgruppen är personer som har omfattande funktionsnedsättning, stora begränsningar i arbetsförmåga och därmed stora svårigheter att få anställning med annat stöd eller annan insats. Trygghetsanställning kan komma till stånd hos alla kategorier av arbetsgivare, utom Samhall.
- **Utvecklingsanställning Samhall(58).** Utvecklingsanställning inom kulturarvsområdet, anställning hos Samhall. Se beskrivning Kulturarvslyftet.

Övriga inskrivna vid Arbetsförmedlingen

- **Arbets sökande med förhinder (14).** Arbets sökande som är förhindrad att aktivt söka arbete och/eller omgående tillträda på arbetsmarknaden förekommande arbete. Vid inskrivning i sökandekategori 14 skickas automatiskt en avanmälan till berörd arbetslöshetskassa.
- **Yrkesfiskare (23).** Inskrivna på Arbetsförmedlingen som tillhör Sveriges fiskares arbetslöshetskassa (nr 49) och som söker arbetslöshetsersättning på grund av tillfälligt avbrott i fisket.
- **EU/EES-sökande (34).** Arbetslösa som reser till ett annat EU/EES-land för att under högst tre månader söka arbete, s.k. tremånaderssökande. Under den tiden behåller den arbetslöse sin ersättning från arbetslöshetsförsäkringen. Tremånaderssökande från andra länder, som söker arbete i Sverige, skrivs inte in på Arbetsförmedlingen.

Nystartsjobb

- **Nystartsjobb (33).** Anställning, för personer som stått utanför arbetslivet länge samt för nyanlända invandrare, där privata och offentliga arbetsgivare som bedriver affärsverksamhet får ekonomisk ersättning motsvarande arbetsgivaravgiften.
- **Särskilt nystartsjobb (36).** En särskild form av Nystartsjobb där målgruppen är långtidssjukskrivna och personer med sjuk- eller aktivitetsersättning.
- **Nystartsjobb för deltidsarbetslösa (37).** En särskild form an Nystartsjobb där målgruppen är deltidsarbetslösa.

Yrkesintroduktion

- **Yrkesintroduktion (40).** En yrkesintroduktionsanställning ger ungdomar mellan 15 och 24 år möjlighet att lära sig ett yrke och få hjälp av en handledare samtidigt som de har ett jobb med lön. Minst 15 procent av tiden ska bestå av utbildning eller

handledning. För den delen betalar arbetsgivaren ingen lön. För att kunna få en yrkesintroduktionsanställning ska ungdomarna ha varit arbetslösa i minst tre månader eller sakna yrkeserfarenhet för det aktuella jobbet. Anställning, för personer som stått utanför arbetslivet länge samt för nyanlända invandrare, där privata och offentliga arbetsgivare som bedriver affärsverksamhet får ekonomisk ersättning motsvarande arbetsgivaravgiften.

Utbildningskontrakt

- **Utbildningskontrakt (32).** Utbildningskontrakt innebär att ungdomar mellan 20 och 24 år som saknar fullgjord gymnasieutbildning kan studera på Komvux eller folkhögskola med målsättning att fullfölja en gymnasieutbildning. Vid behov kan studier på deltid kombineras med arbete eller praktik på deltid. Utbildningskontrakt är en insats som Arbetsförmedlingen och kommunen genomför gemensamt. Anställningen kan inte kombineras med ett annat anställningsstöd.

