

# Statistik om Stockholm

**Arbets sökande i stadsdelsområden**  
Månadsrapport november 2023



# Förord

Denna rapport görs av Sweco Sverige AB på uppdrag av Stadsledningskontoret. Rapporten är en statistisk sammanställning över arbetssökande månadsvis i Stockholms stad och stadens 11 stadsdelsområden, baserat på statistik från Arbetsförmedlingen för perioden november 2020 – november 2023. Arbetslöshetsutvecklingen på kort och lång sikt har betydelse för stadens verksamheter, bland annat för utvecklingen inom ekonomiskt bistånd samt arbetet med arbetslösa biståndstagare via Jobbtorg Stockholm.

Uppgifterna om de arbetssökande för hela staden och för varje stadsdelsområde visas dels för de som är kvarstående arbetssökande hos Arbetsförmedlingen i Stockholm per den sista i den aktuella månaden, dels för dem som fått arbete någon gång under månaden. Detta redovisas efter bland annat kön, ålder, sökandekategori, ersättningsform, födelseland samt om man är nyanländ till Sverige eller ej. För varje månad visas även antalet varsel i Stockholms stad samt i hela länet. Yrkesbarometern från Arbetsförmedlingen, som bygger på förmedlarnas bedömningar utav arbetsmarknadsläget, kommer två gånger om året på hösten och på våren. Rapporten är framtagen av Caroline Zell ([caroline.zell@sweco.se](mailto:caroline.zell@sweco.se)).

## Definitioner

Statistiken på stadsdelsnivå är baserad på de arbetssökandes adresser. Via postnumren i adresserna sker en översättning till stadsdelsområden. Postnumrens gränser följer inte alltid gränserna mellan stadsdelsområdena, men felmarginalen uppskattas vara liten. Detta leder även till att personer med adresser som inte ligger i staden blir restförda som ej skrivna i Stockholms stad, vilket motsvarar cirka nio procent av de arbetslösa.

Befolkningsuppgifter hämtas från kommunens invånarregister och är preliminära. Bland annat är flyttningsaviseringen den senaste månaden inte fullständig och personer med skyddad adress kan inte heller redovisas efter stadsdelsförvaltning. Från och med augusti 2018 används en ny källa till månadsbefolkningen, vilket medför något högre befolkning i de flesta stadsdelsområden. Uppgifterna om varsel från Arbetsförmedlingen visas för hela Stockholms stad, men antalet kan underskattas eftersom anmälda varsel endast måste redovisas för länet. Ny definition av långtidsarbetslösa sedan maj 2021 enligt AF:s definition, se aktuella tabeller i tabellbilaga. Vid årsskiftet mot 2023

höjdes pensionsåldern i Sverige med ett år till 66 år. Detta påverkar Arbetsförmedlingens månadsstatistik och beräkningar av andel inskrivna arbetslösa från och med publiceringen av statistiken från januari 2023 och framåt. Som numera redovisar 16–65 år mot tidigare 16–64 år. Se mer under fotnoter i tabellbilagan.

\*Åldersurvalet är 16–64 år t.o.m. period 2022–12. Fr.o.m. jan 2023 sker redovisningen 16–65 år pga. av den höjda pensionsåldern till 66 år.



# Innehållsförteckning

Förord .....	1
Innehåll .....	4
Sammanfattning .....	5
Diagram .....	7
Hela staden .....	8
Stadsdelsförvaltningarna .....	12
Tabellbilaga .....	18
Definitioner och förklaringar .....	56

# Sammanfattning

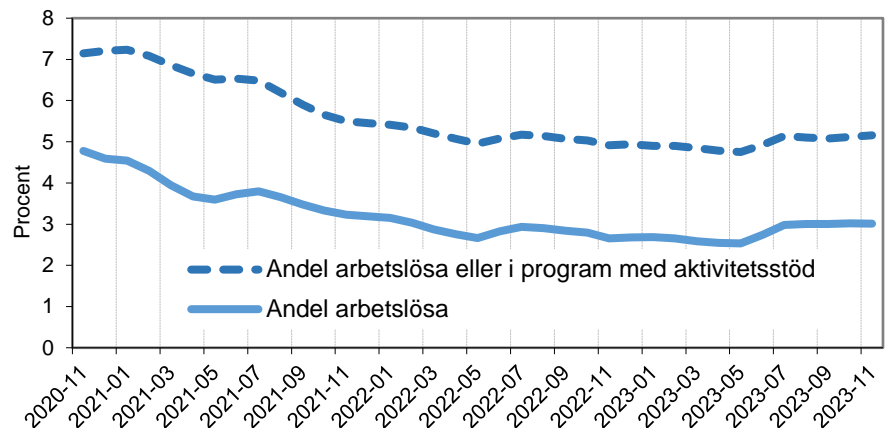
I november 2023 var det 49 699 kvarstående arbetssökande inskrivna vid Arbetsförmedlingen i Stockholms stad. Av dessa var 20 057 personer arbetslösa och kunde omgående ta ett arbete. Därutöver fanns det 14 248 personer i program med aktivitetsstöd.

Sedan oktober 2023 har de arbetssökande ökat med 0,6 procent (286 fler), de arbetslösa har minskat med -0,3 procent (-66 färre) och personer i program med aktivitetsstöd har ökat med 1,7 procent (241 fler).

Sedan november 2022 har de arbetssökande ökat med 6 procent (2 818 fler), de arbetslösa har ökat med 15 procent (2 613 fler) och personer i program med aktivitetsstöd minskat med -4,0 procent (-597 färre).

Andelen arbetslösa eller i program med aktivitetsstöd i relation till befolkningen visas i figuren nedan. Denna andel har legat stabilt kring knappt 5 procent under lång tid för att sedan har ökat markant under 2020–2021 i samband med Covid-19 pandemin. En minskning har sedan skett stegvis mot att gå mot liknande nivåer som innan pandemin.

**Figur 1 Arbetslösa eller i program med aktivitetsstöd i procent av befolkningen 16–65\*år i Stockholms stad över tid**



Män har i regel något högre arbetslöshet än kvinnor. Av samtliga åldersgrupper är arbetslösheten som högst i åldrarna 25–34 år. De långtidsarbetslösa finner man främst i de äldre åldrarna. I november 2023 var 4 330 personer långtidsarbetslösa.

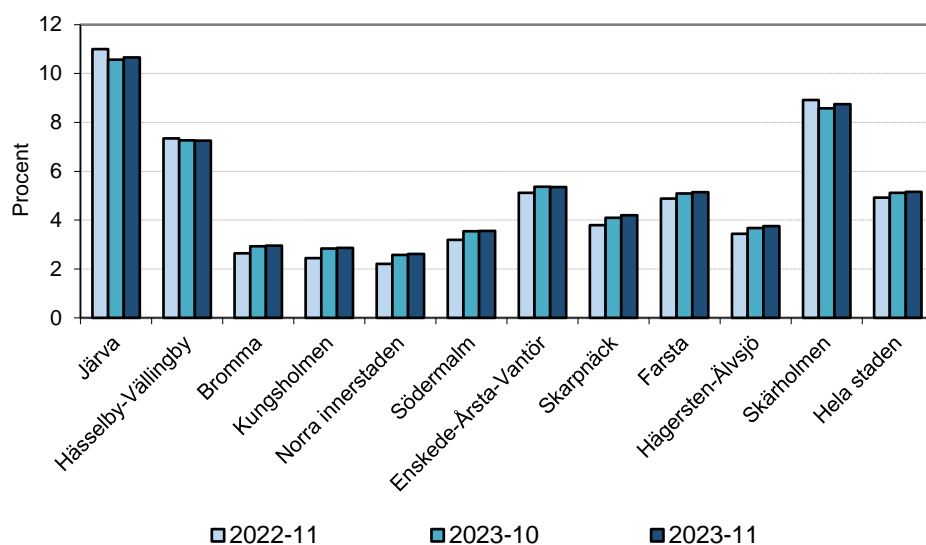
Utrikes födda har en högre arbetslöshet än inrikes födda. Av samtliga stadsdelsområden är arbetslösheten högst i Järva med 5,3 procent av befolkningen 16–65\*år.

Andelen av de arbetslösa som har ersättning från A-kassan har sedan början av 2020 legat stabilt kring 60 procent för att sedan ha ökat till kring 65 procent av slutet av 2020. Trenden har sedan varit något sjunkande och uppgår återigen till kring 60 procent under 2023. Andelen utan ersättning har under samma

period ökat något och ligger strax över 25 procent varje månad. En majoritet i de yngre åldrarna saknar ersättning medan de äldre vanligtvis har ersättning från någon arbetslöshetskassa.

I Figur 2 visas andelen arbetslösa i stadsdelsområdena vid tre tillfällen. 3 av 11 stadsdelsområden har en lägre arbetslöshet i november 2023 jämfört med november 2022. Arbetslösheten har minskat mest i Järva. Sedan föregående månad har arbetslösheten ökat i 9 stadsdelsområden<sup>1</sup>.

**Figur 2 Andelen arbetslösa eller i program med aktivitetsstöd i befolkningen 16–65\*år per stadsdelsområde över tid**



<sup>1</sup> Från och med augusti 2018 används en ny källa för att ta fram preliminära befolkningsuppgifter. Detta medför att andelen arbetslösa är något lägre i de flesta stadsdelsområdena, men framförallt i Farsta och Ålvsjö. I Skarpnäck medför dock den nya källan att befolkningen blir lägre, och därmed blir andelen arbetslösa högre. Skillnaderna är dock små överlag.



# Diagram

## Hela staden

- Diagram 1 Arbetslösa och personer i program med aktivitetsstöd, antal och procent av befolkningen 16–65\* år
- Diagram 2 Andelen arbetslösa av befolkningen efter kön, 16–65\* år
- Diagram 3 Andelen arbetslösa av befolkningen efter ålder
- Diagram 4 Andelen arbetslösa av befolkningen efter födelseland, 16–65\* år
- Diagram 5 Arbetslösas fördelning per ersättningsform, 16–65\* år
- Diagram 6 Sökande som fått arbete och samtliga arbetslösa, 16–65\* år
- Diagram 7 Sökande i jobbgarantin för unga (UGA) som fått jobb samt kvarstående sökande
- Diagram 8 Sökande i jobb- och utvecklingsgarantin (JOB) som fått jobb samt kvarstående sökande

## Stadsdelsförvaltningarna

Diagram 9-21 Arbetslösa och personer i program med aktivitetsstöd i stadsdelsområdena, antal och procent av befolkningen 16-65\* år

# HELA STADEN

## Arbetssökande per månad

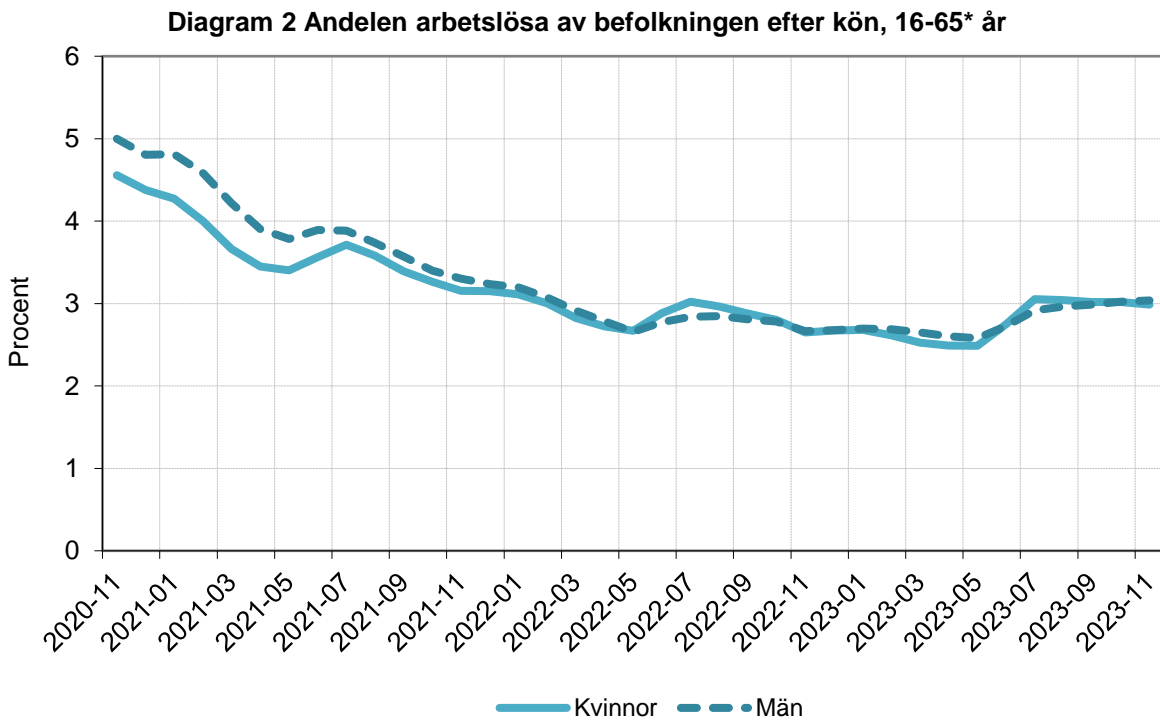
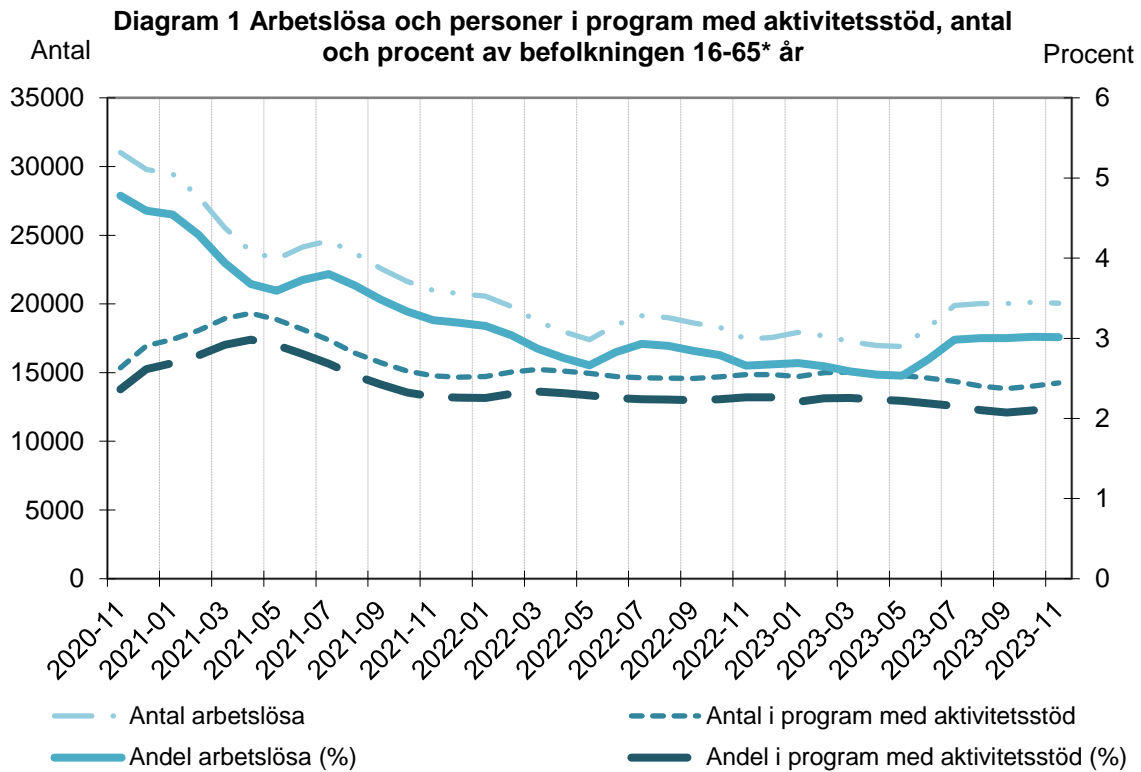


Diagram 3 Andelen arbetslösa av befolkningen efter ålder

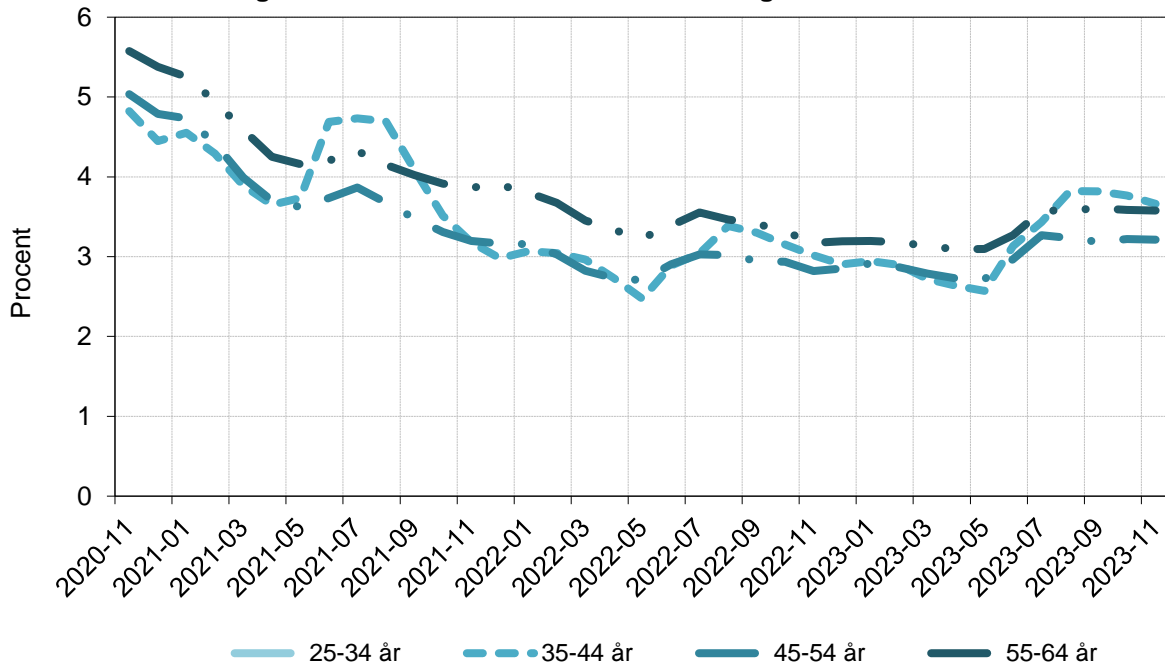


Diagram 4 Andelen arbetslösa av befolkningen efter födelseland, 16-65\* år

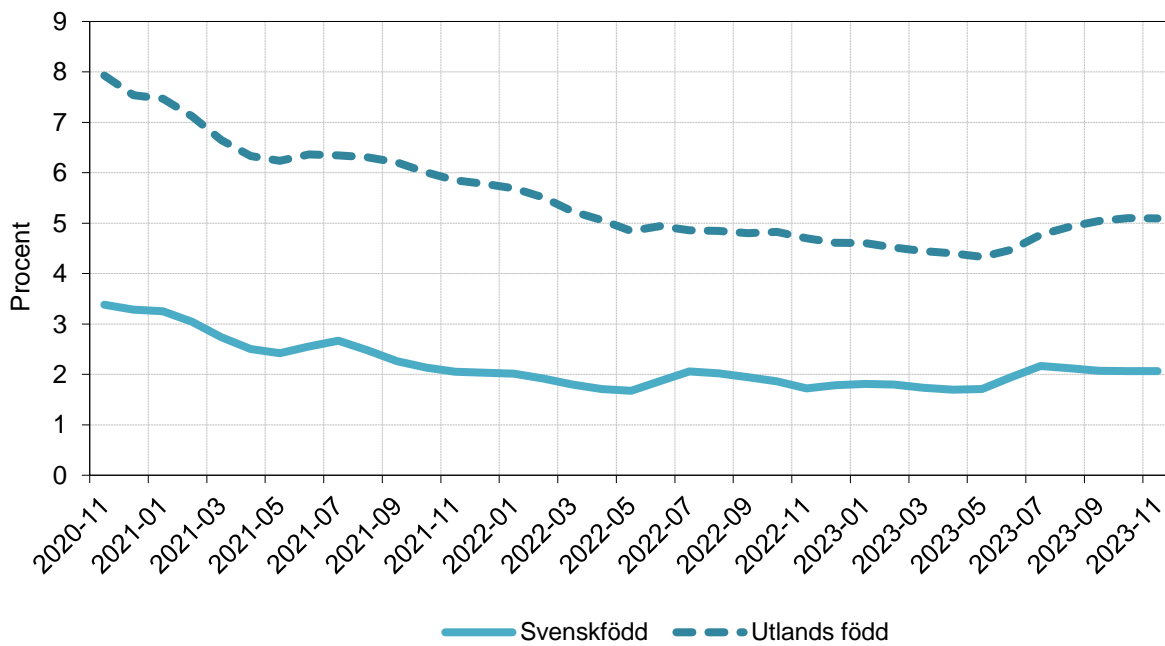


Diagram 5 Arbetslösas fördelning per ersättningsform, 16-65\* år

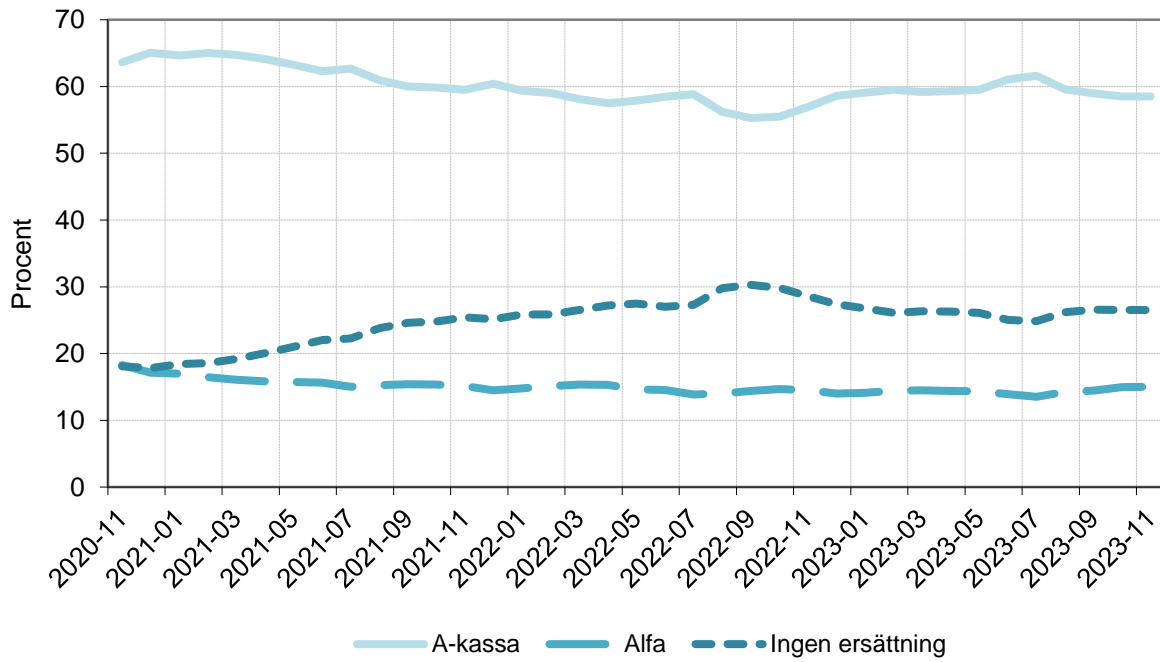
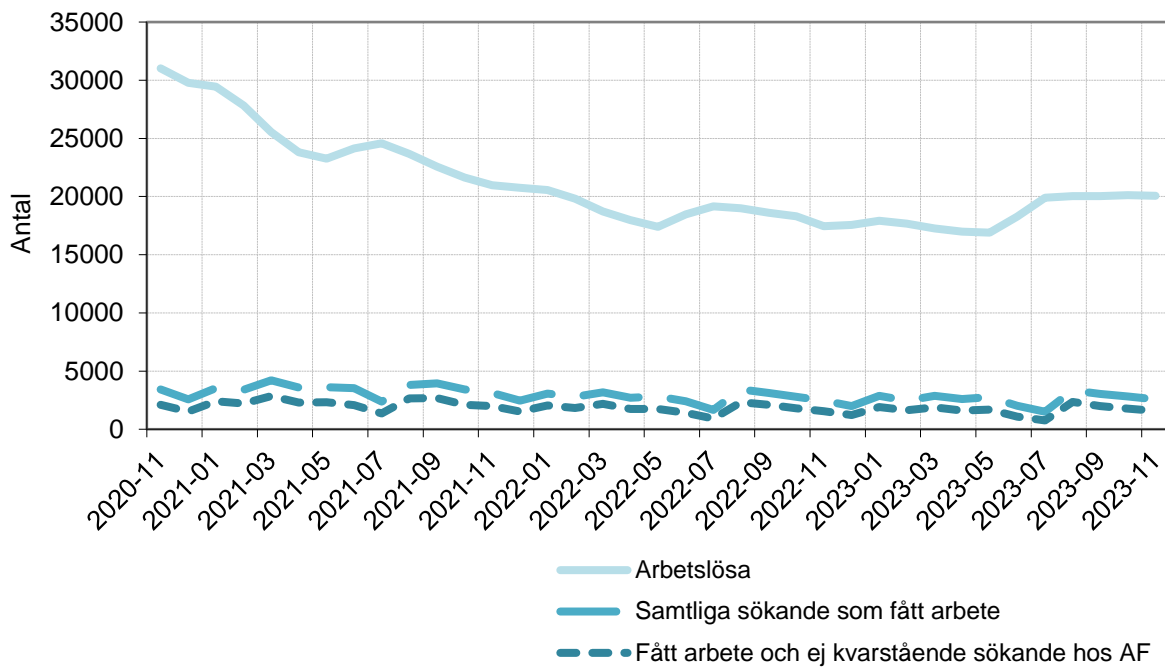
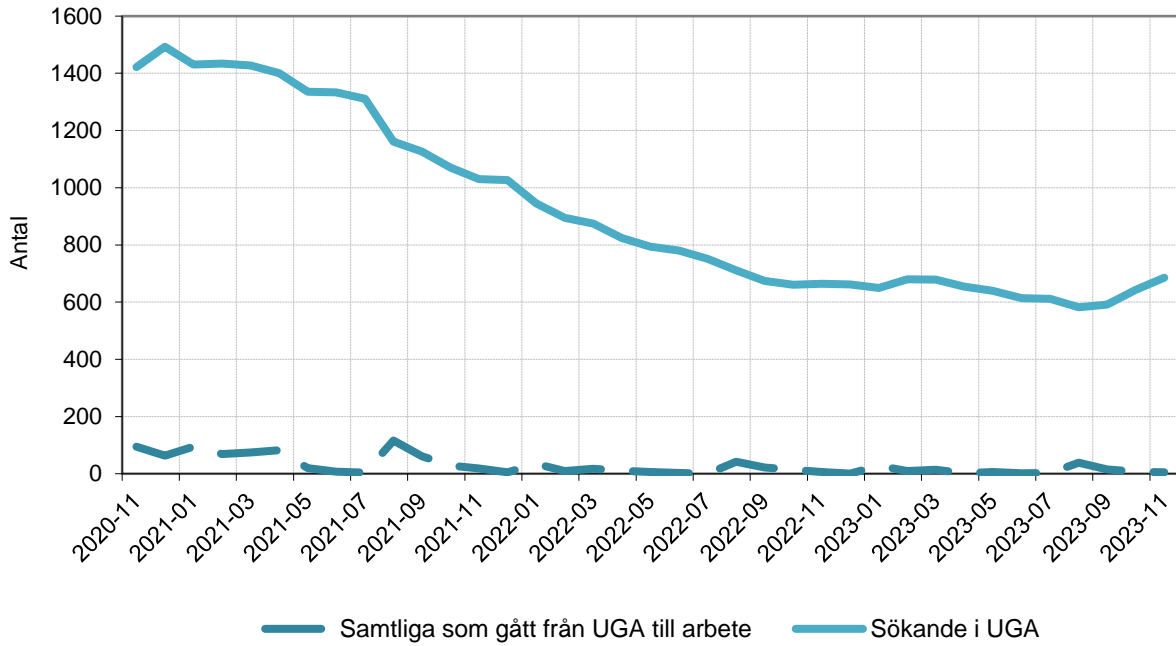


Diagram 6 Sökande som fått arbete och samtliga arbetslösa, 16-65\* år



**Diagram 7 Sökande i jobbgarantin för unga (UGA) som fått jobb samt kvarstående sökande**



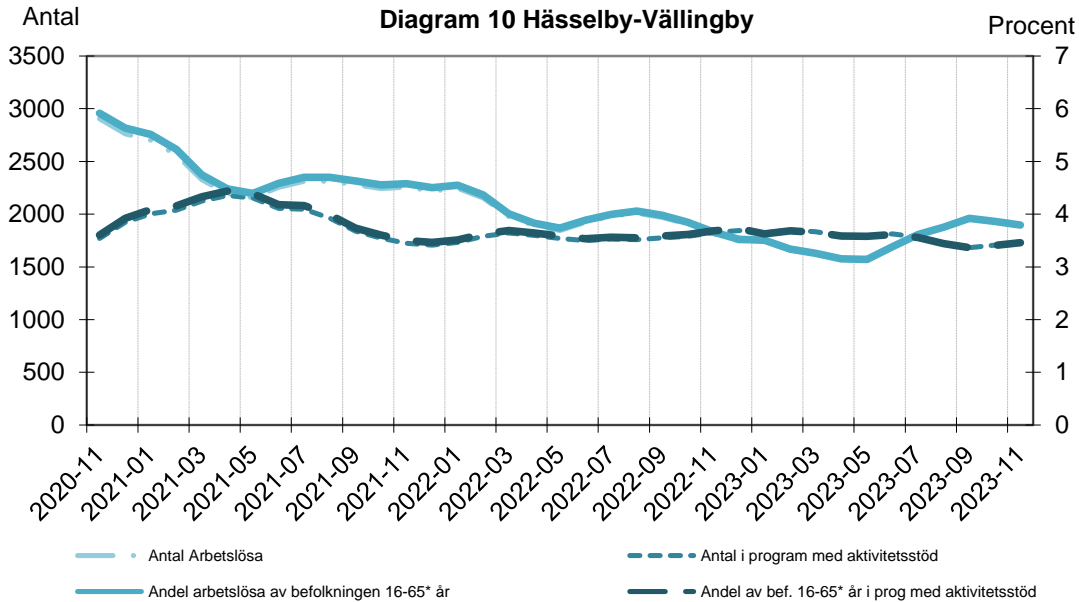
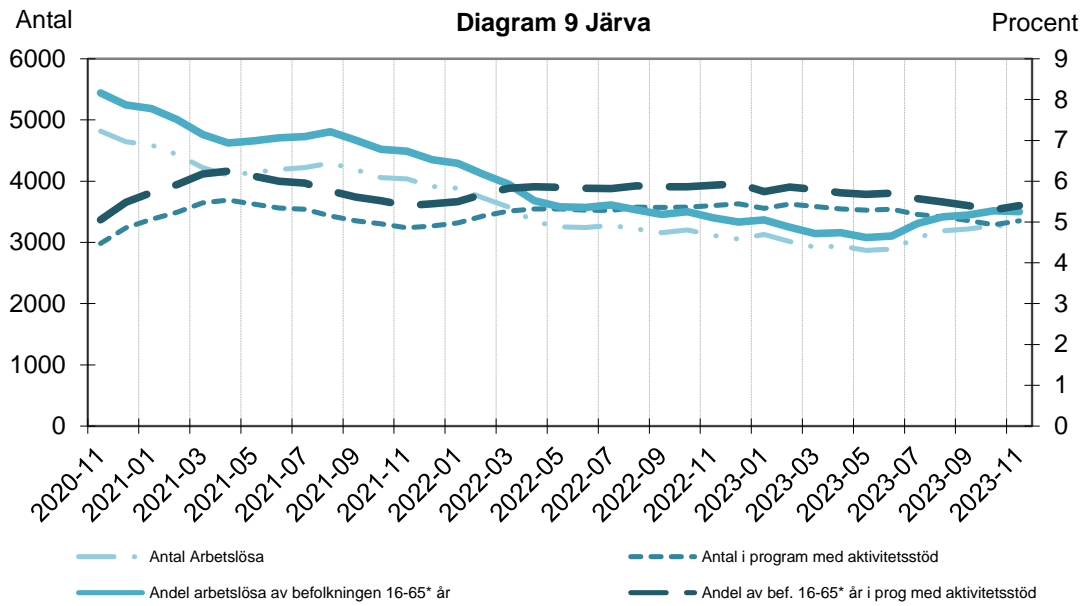
**Diagram 8 Sökande i jobb- och utvecklingsgarantin (JOB) som fått jobb samt kvarstående sökande**

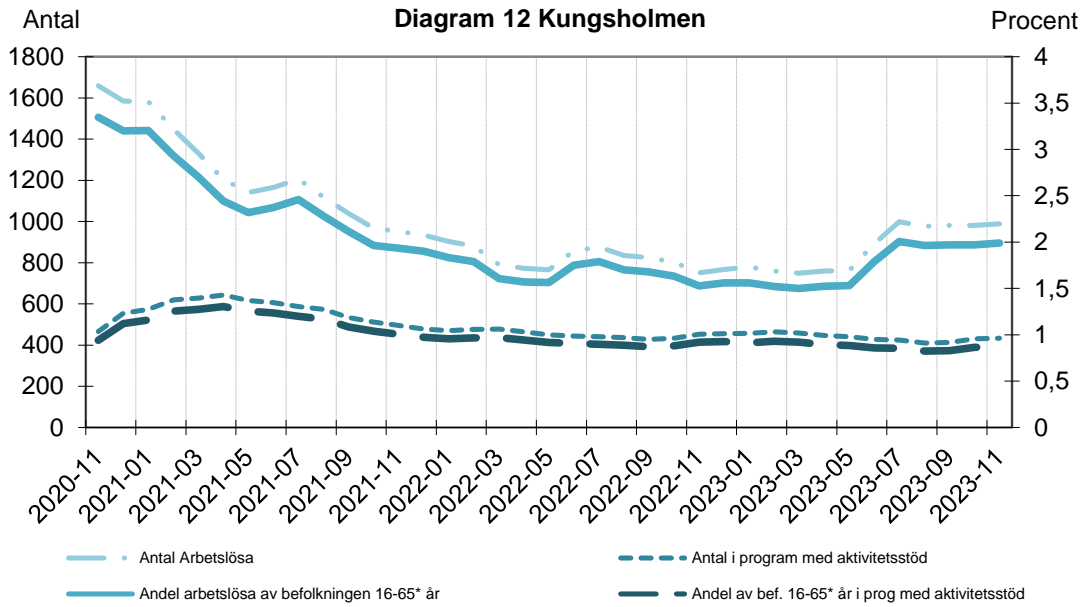
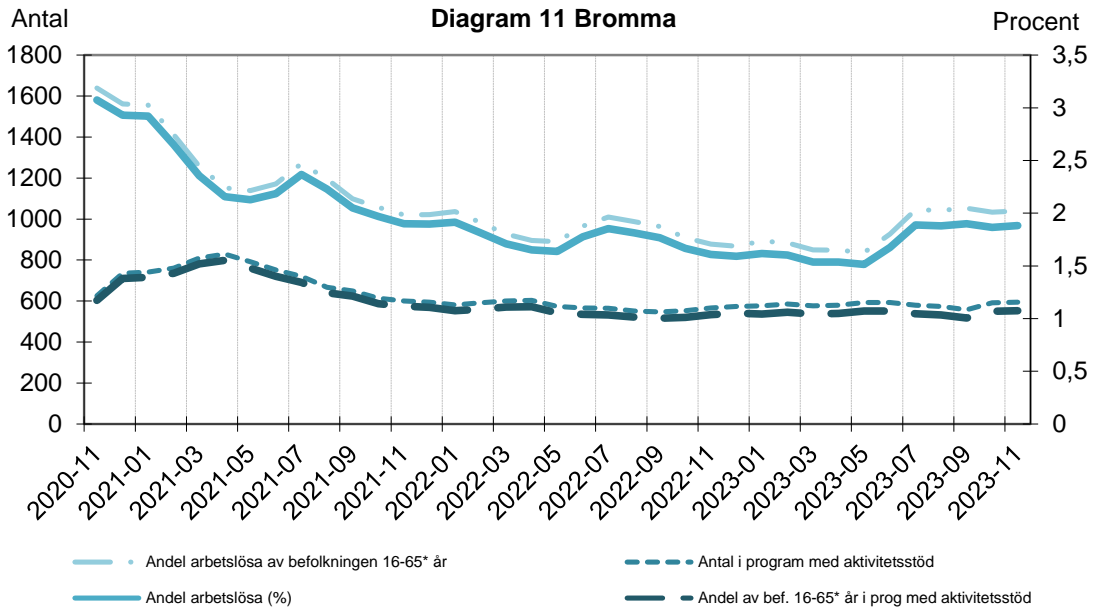


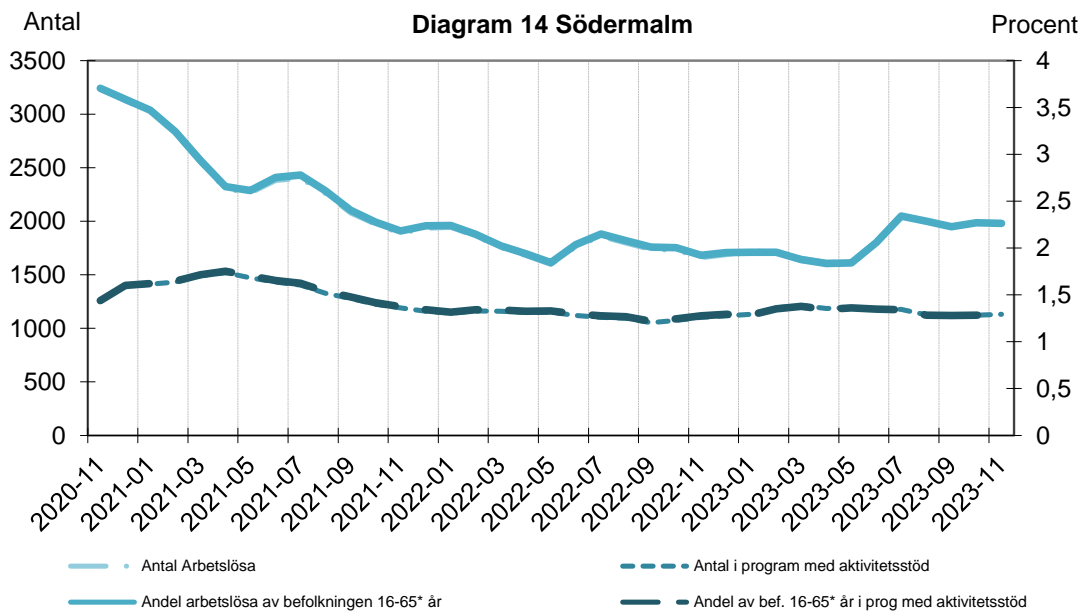
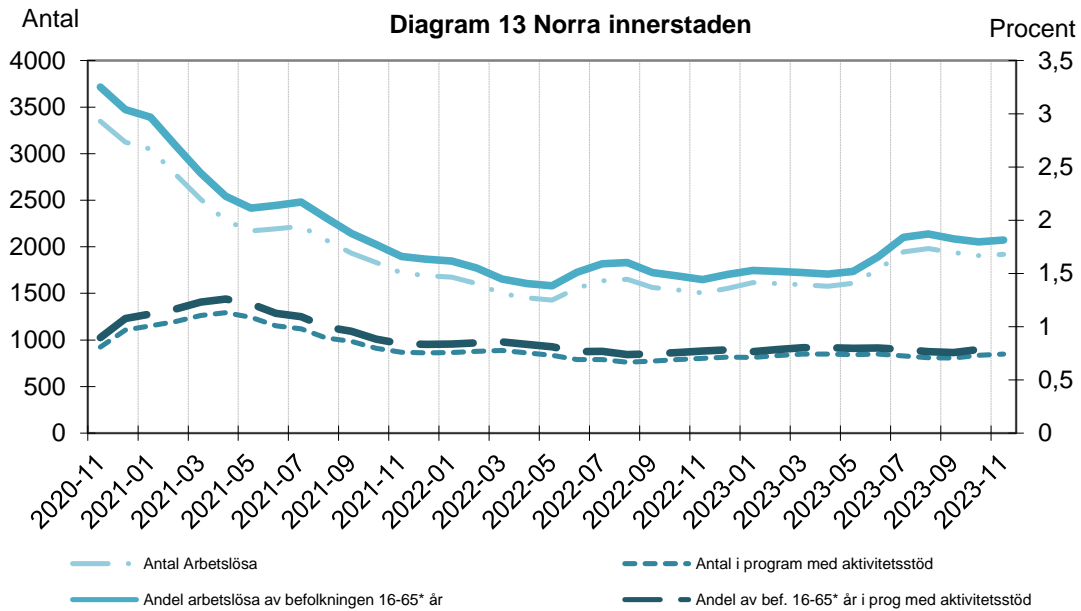
## STADSDELSFÖRVALTNINGARNA

### Arbetslösa och personer i program med aktivitetsersättning per månad

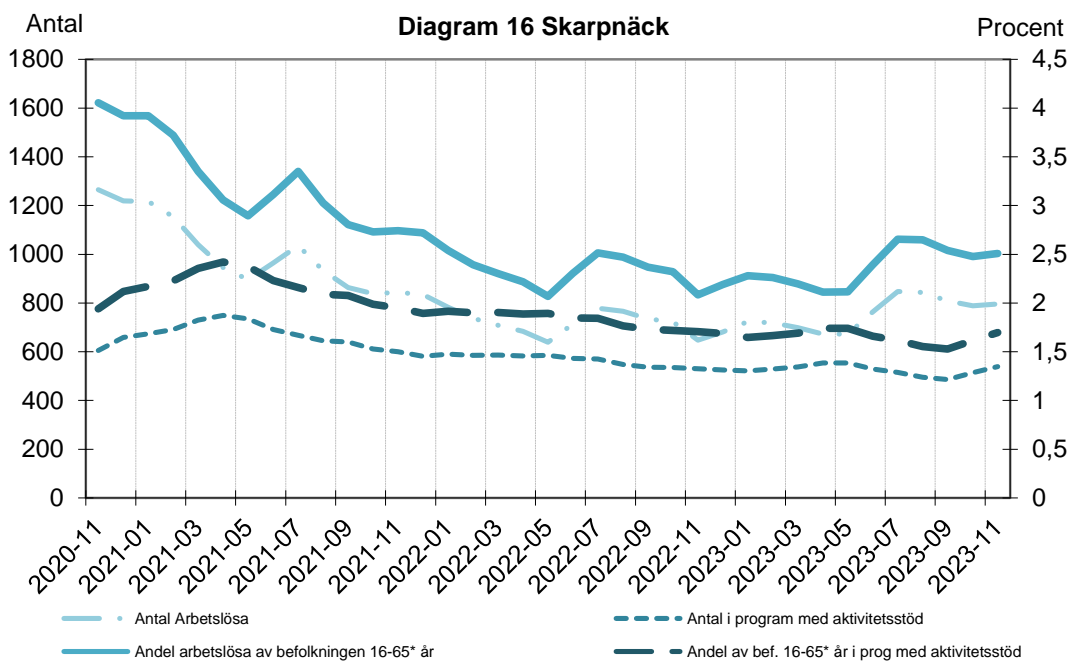
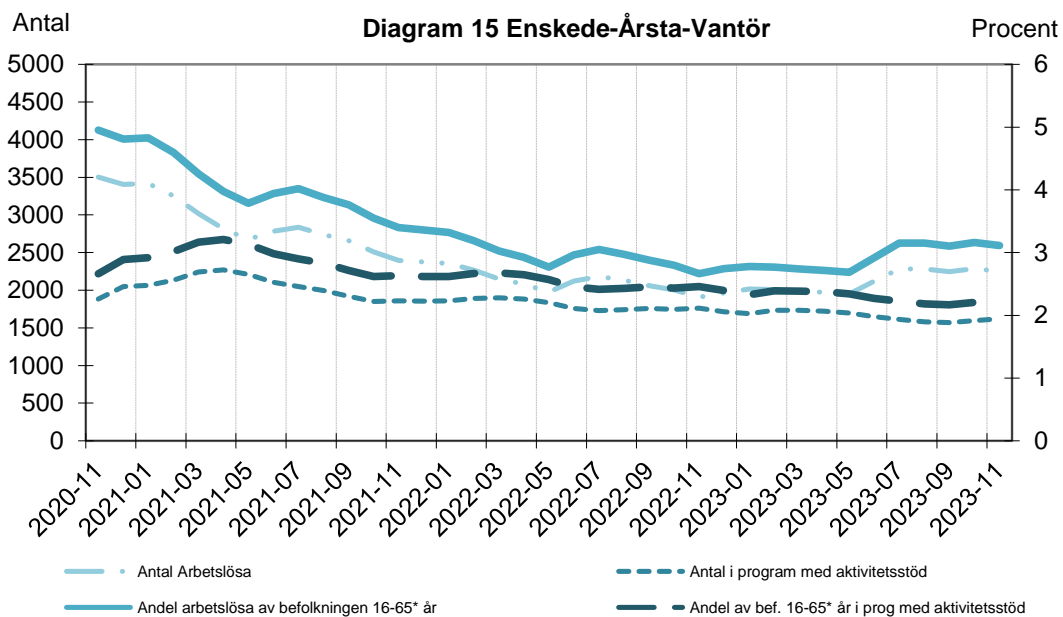
Observera att diagrammen för stadsdelsförvaltningarna har olika skalor för både antalet och andelen.

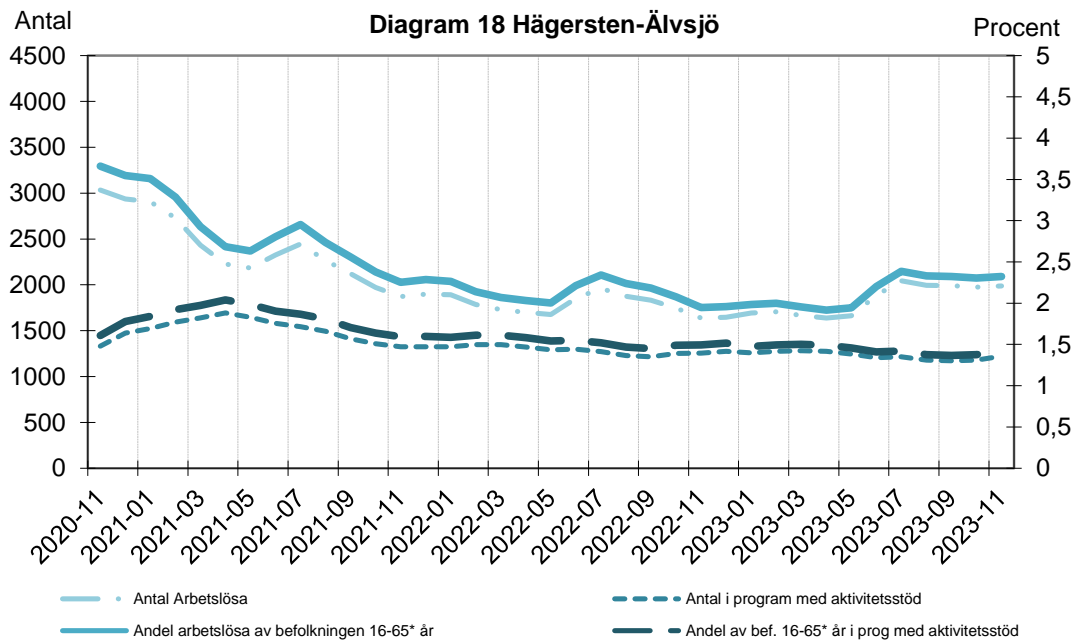
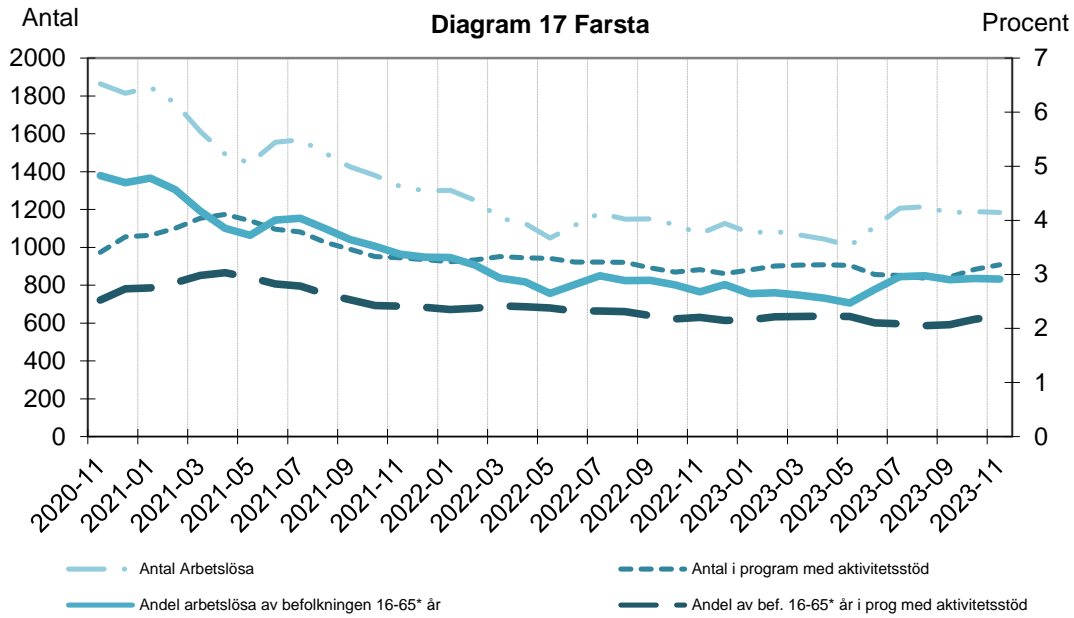


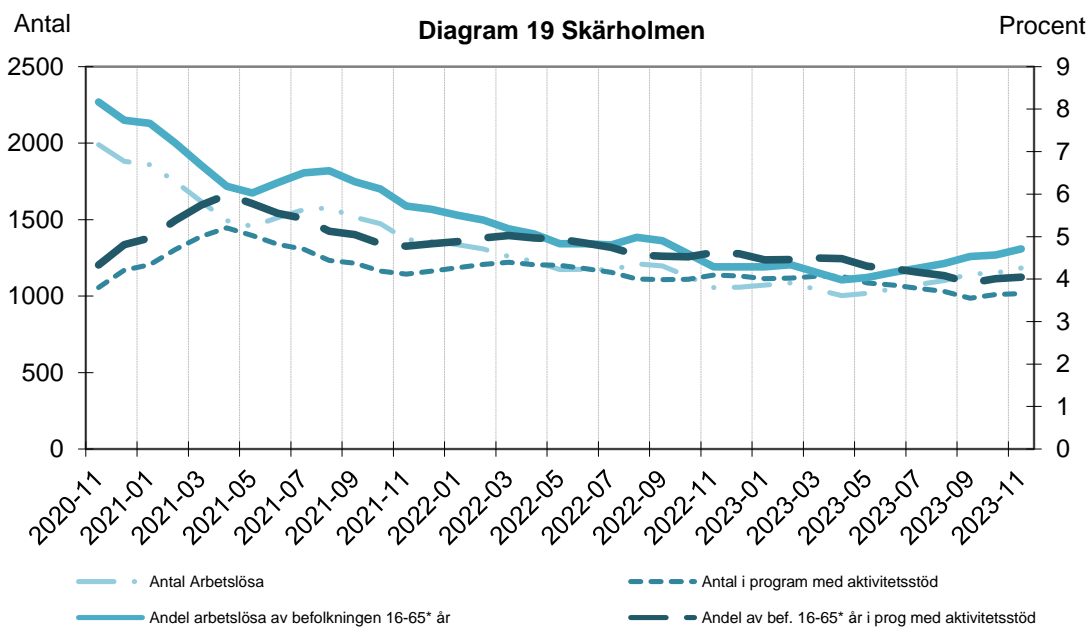












## TABELLER ÖVER ARBETSSÖKANDE I STOCKHOLMS STAD - NOVEMBER 2023

### Hela staden

#### Kvarstående sökande

[Tabell 1](#) [Antalet arbetssökande per sökandekategori i Hela staden samt procentuell förändring över tid](#)

[Tabell 2](#) [Andelen arbetslösa av befolkningen i Hela staden efter ålder och kön över tid](#)

[Tabell 3](#) [Andelen långtidsarbetslösa av samtliga arbetslösa i Hela staden efter ålder och kön över tid](#)

[Tabell 4](#) [Antalet sökande per sökandegrupp i Hela staden efter födelseland över tid](#)

[Tabell 5](#) [Antalet sökande per sökandegrupp i Hela staden efter om man är nyanländ eller ej över tid](#)

[Tabell 6](#) [Antalet arbetslösa i Hela staden efter kassatillhörighet, ålder och kön](#)

#### Sökande som fått arbete

[Tabell 7](#) [Antalet sökande som fått arbete samt kvarstående arbetslösa i Hela staden efter ålder och kön över tid](#)

[Tabell 8](#) [Antalet långtidsarbetslösa som fått arbete samt kvarstående arbetslösa i Hela staden efter ålder och kön över tid](#)

[Tabell 9](#) [Antalet som lämnat UGA eller JOB till arbete eller utbildning i Hela staden samt kvarstående sökande i kategorierna efter kön över tid](#)

[Tabell 10](#) [Antalet sökande som fått arbete i Hela staden efter kassatillhörighet, ålder och kön](#)

### Stadsdelsförvaltningarna

#### Kvarstående sökande

[Tabell 11](#) [Antalet sökande efter sökandegrupp i stadsdelsområdena](#)

[Tabell 12](#) [Antalet sökande i JOB och UGA i stadsdelsområdena](#)

[Tabell 13](#) [Andelen arbetslösa av befolkningen i stadsdelsområdena efter ålder och kön](#)

[Tabell 14](#) [Andelen arbetslösa av befolkningen i stadsdelsområdena efter ålder över tid](#)

[Tabell 15](#) [Andelen långtidsarbetslösa av samtliga arbetslösa i stadsdelsområdena över tid](#)

[Tabell 16](#) [Andelen arbetslösa av befolkningen i stadsdelsområdena efter ålder och födelseland](#)

[Tabell 17](#) [Antalet arbetslösa efter födelseland i stadsdelsområdena](#)

[Tabell 18](#) [Antalet arbetssökande som är nyanlända i stadsdelsområdena över tid](#)

[Tabell 19](#) [Antalet arbetslösa efter kassatillhörighet i stadsdelsområdena](#)

#### Sökande som fått arbete

[Tabell 20](#) [Antalet sökande som fått arbete samt kvarstående arbetslösa i stadsdelsområdena över tid](#)

[Tabell 21](#) [Antalet långtidsarbetslösa som fått arbete samt kvarstående arbetslösa i stadsdelsområdena över tid](#)

[Tabell 22](#) [Antalet sökande som fått arbete samt kvarstående arbetslösa efter födelseland i stadsdelsområdena](#)

[Tabell 23](#)

[Antalet sökande som fått arbete samt kvarstående arbetslösa efter om man är nyanländ eller ej i stadsdelsområdena](#)

### Tidsserier

[Tabell 24](#) [Tidsserie över antalet arbetslösa i Hela staden och stadsdelsområdena](#)

[Tabell 25](#) [Tidsserie över antalet personer i program med aktivitetsstöd i Hela staden och stadsdelsområdena](#)

[Tabell 26](#)

[Tidsserie över summan av antalet arbetslösa och i program med aktivitetsstöd i Hela staden och stadsdelsområdena](#)

[Tabell 27](#) [Tidsserie över antalet unga arbetslösa i Hela staden och stadsdelsområdena](#)

[Tabell 28](#) [Tidsserie över summan av antalet unga arbetslösa och i program med aktivitetsstöd i Hela staden och stadsdelsområdena](#)

[Tabell 29](#) [Tidsserie över andelen arbetslösa av befolkning i Hela staden och stadsdelsområdena](#)

[Tabell 30](#) [Tidsserie över andelen i program med aktivitetsstöd av befolkningen i Hela staden och stadsdelsområdena](#)

[Tabell 31](#) [stadsdelsområdena](#)

[Tabell 32](#) [Tidsserie över andelen unga arbetslösa av befolkning i Hela staden och stadsdelsområdena](#)

[Tabell 33](#) [Tidsserie över andelen unga arbetslösa och i program med aktivitetsstöd av befolkningen i Hela staden och stadsdelsområdena](#)

[Tabell 34](#) [Tidsserie över varsel i Stockholms stad och i länet samt stadens andel av länet](#)

[Tabell 35](#) [Tidsserie över nyanmälda och kvarstående platser i Stockholms stad och i länet](#)

Tabell 1 Antalet arbetsökande 16-65\* år per sökandekategori i Hela staden samt procentuell förändring över tid

Sökandekategori	nov-23		okt-23		nov-22		%förändring från	
	Antal	% av samtliga	Antal	% av samtliga	Antal	% av samtliga	okt-23	nov-22
<b>ÖPPET ARBETSLÖSA</b>	<b>20 057</b>	<b>40,4</b>	<b>20 123</b>	<b>40,7</b>	<b>17 444</b>	<b>37,2</b>	<b>-0,3</b>	<b>15,0</b>
- därav Långtidsarbetslösa	4 330	8,7	4 419	8,9	4 561	9,7	-2,0	-5,1
<b>PROGRAM MED AKTIVITETSSTÖD</b>	<b>14 248</b>	<b>28,7</b>	<b>14 007</b>	<b>28,3</b>	<b>14 845</b>	<b>31,7</b>	<b>1,7</b>	<b>-4,0</b>
Arbetsmarknadsutbildning	251	0,5	247	0,5	231	0,5	1,6	8,7
Arbetspraktik	173	0,3	160	0,3	110	0,2	8,1	57,3
- därav Arbetspraktik	221	0,4	206	0,4	153	0,3	7,3	44,4
Stöd till start av näringsverksamhet	97	0,2	96	0,2	49	0,1	1,0	98,0
Ungdomsinsatser	685	1,4	643	1,3	664	1,4	6,5	3,2
- därav Jobbgaranti för ungdomar	1 017	2,0	977	2,0	1 052	2,2	4,1	-3,3
Förberedande insatser	3 049	6,1	2 907	5,9	2 964	6,3	4,9	2,9
Jobb- och utvecklingsgarantin	9 177	18,5	9 114	18,4	9 970	21,3	0,7	-8,0
Etableringsprogrammet	816	1,6	840	1,7	857	1,8	-2,9	-4,8
- därav Kartläggning	24	0,0	23	0,0	32	0,1	4,3	-25,0
<b>ARBETE UTAN STÖD</b>	<b>7 167</b>	<b>14,4</b>	<b>7 044</b>	<b>14,3</b>	<b>6 441</b>	<b>13,7</b>	<b>1,7</b>	<b>11,3</b>
Deltidsarbetslösa	1 902	3,8	1 851	3,7	1 731	3,7	2,8	9,9
Tillfälligt timanställda	2 881	5,8	2 806	5,7	2 458	5,2	2,7	17,2
Sökande med tillfälligt arbete	954	1,9	944	1,9	908	1,9	1,1	5,1
Ombytessökande	1 430	2,9	1 443	2,9	1 344	2,9	-0,9	6,4
<b>ARBETE MED STÖD</b>	<b>2 724</b>	<b>5,5</b>	<b>2 738</b>	<b>5,5</b>	<b>2 807</b>	<b>6,0</b>	<b>-0,5</b>	<b>-3,0</b>
Anställningsstöd	302	0,6	306	0,6	350	0,7	-1,3	-13,7
- därav Introduktionsjobb	302	0,6	306	0,6	291	0,6	-1,3	3,8
- därav Extratjänster	0	0,0	0	0,0	59	0,1	-	-100,0
Särskilda insatser för funktionshindrade	2 422	4,9	2 432	4,9	2 457	5,2	-0,4	-1,4
- därav Lönebidrag	1 191	2,4	1 199	2,4	1 148	2,4	-0,7	3,7
- därav Offentligt skyddat arbete (OSA)	112	0,2	112	0,2	175	0,4	0,0	-36,0
- därav Utvecklingsanställning	262	0,5	270	0,5	262	0,6	-3,0	0,0
- därav Trygghetsanställning	768	1,5	770	1,6	784	1,7	-0,3	-2,0
- därav Utvecklingsanställning Samhall	89	0,2	81	0,2	88	0,2	9,9	1,1
<b>ÖVRIGT INSKRIVNA<sup>1</sup></b>	<b>3 484</b>	<b>7,0</b>	<b>3 497</b>	<b>7,1</b>	<b>3 307</b>	<b>7,1</b>	<b>-0,4</b>	<b>5,4</b>
- därav Arbetsökande med förhinder	3 448	6,9	3 462	7,0	3 270	7,0	-0,4	5,4
- därav ESS-sökande	7	0,0	9	0,0	10	0,0	-22,2	-30,0
<b>NYSTARTSJOB</b>	<b>2 019</b>	<b>4,1</b>	<b>2 004</b>	<b>4,1</b>	<b>2 037</b>	<b>4,3</b>	<b>0,7</b>	<b>-0,9</b>
<b>SAMTLIGA SÖKANDE</b>	<b>49 699</b>	<b>100,0</b>	<b>49 413</b>	<b>100,0</b>	<b>46 881</b>	<b>100,0</b>	<b>0,6</b>	<b>6,0</b>

<sup>1</sup> Inkl sökandekategori 15: Kommuninsats, sökandekategori 40: Yrkesintroduktion och sökandekategori 32: Utbildningskontrakt

\*Åldersurvalet är 16 - 64 år t.o.m. period 2022-12. F.r.o.m jan 2023 sker redovisningen 16-65 år pga av den höjda pensionsåldern till 66 år.

Tabell 2 Andelen öppet arbetslösa av befolkningen i Hela staden efter ålder och kön över tid

Kön	Ålder	Öppet Arbetslösa			Befolkningen			Andel av befolkningen		
		nov-23	okt-23	nov-22	nov-23	okt-23	nov-22	nov-23	okt-23	nov-22
Kvinnor	16-19	171	189	122	19 584	19 578	19 093	0,9	1,0	0,6
	20-24	543	560	485	25 636	25 681	25 534	2,1	2,2	1,9
	25-34	2 949	2 990	2 604	88 783	89 150	90 871	3,3	3,4	2,9
	35-44	2 851	2 855	2 536	73 997	74 016	72 960	3,9	3,9	3,5
	45-54	1 883	1 906	1 720	61 788	61 812	61 741	3,0	3,1	2,8
	55-65*	1 520	1 526	1 193	62 179	62 192	56 708	2,4	2,5	2,1
	<b>16-65*</b>	<b>9 917</b>	<b>10 026</b>	<b>8 660</b>	<b>331 967</b>	<b>332 429</b>	<b>326 907</b>	<b>3,0</b>	<b>3,0</b>	<b>2,6</b>
Män	16-19	323	343	210	20 115	20 130	19 494	1,6	1,7	1,1
	20-24	879	877	753	26 247	26 267	26 293	3,3	3,3	2,9
	25-34	2 685	2 679	2 464	86 502	86 898	88 926	3,1	3,1	2,8
	35-44	2 575	2 593	2 219	77 702	77 870	77 012	3,3	3,3	2,9
	45-54	2 008	1 954	1 704	63 282	63 281	62 971	3,2	3,1	2,7
	55-65*	1 670	1 651	1 434	59 794	59 803	54 762	2,8	2,8	2,6
	<b>16-65*</b>	<b>10 140</b>	<b>10 097</b>	<b>8 784</b>	<b>333 642</b>	<b>334 249</b>	<b>329 458</b>	<b>3,0</b>	<b>3,0</b>	<b>2,7</b>
Samtliga	16-19	494	532	332	39 699	39 708	38 587	1,2	1,3	0,9
	20-24	1 422	1 437	1 238	51 883	51 948	51 827	2,7	2,8	2,4
	25-34	5 634	5 669	5 068	175 285	176 048	179 797	3,2	3,2	2,8
	35-44	5 426	5 448	4 755	151 699	151 886	149 972	3,6	3,6	3,2
	45-54	3 891	3 860	3 424	125 070	125 093	124 712	3,1	3,1	2,7
	55-65*	3 190	3 177	2 627	121 973	121 995	111 470	2,6	2,6	2,4
	<b>16-65*</b>	<b>20 057</b>	<b>20 123</b>	<b>17 444</b>	<b>665 609</b>	<b>666 678</b>	<b>656 365</b>	<b>3,0</b>	<b>3,0</b>	<b>2,7</b>

\*Åldersurvalet är 16 - 64 år t.o.m. period 2022-12. F.r.o.m jan 2023 sker redovisningen 16-65 år pga av den höjda pensionsåldern till 66 år.

Tabell 3 Andelen långtidsarbetslösa<sup>1</sup> av öppet arbetslösa i Hela staden efter ålder och kön över tid

Kön	Ålder	Öppet arbetslösa			.. därav långtidsarbetslösa			Långtidsarbetslösas andel av öppet arbetslösa (%)		
		nov-23	okt-23	nov-22	nov-23	okt-23	nov-22	nov-23	okt-23	nov-22
Kvinnor	16-19	171	189	122	13	12	7	7,6	6,3	5,7
	20-24	543	560	485	119	112	102	21,9	20,0	21,0
	25-34	2 949	2 990	2 604	486	493	546	16,5	16,5	21,0
	35-44	2 851	2 855	2 536	699	735	715	24,5	25,7	28,2
	45-54	1 883	1 906	1 720	502	522	544	26,7	27,4	31,6
	55-65*	1 520	1 526	1 193	432	439	378	28,4	28,8	31,7
	<b>16-65*</b>	<b>9 917</b>	<b>10 026</b>	<b>8 660</b>	<b>2 251</b>	<b>2 313</b>	<b>2 292</b>	<b>22,7</b>	<b>23,1</b>	<b>26,5</b>
Män	16-19	323	343	210	22	20	14	6,8	5,8	6,7
	20-24	879	877	753	227	244	183	25,8	27,8	24,3
	25-34	2 685	2 679	2 464	399	407	532	14,9	15,2	21,6
	35-44	2 575	2 593	2 219	513	506	604	19,9	19,5	27,2
	45-54	2 008	1 954	1 704	467	462	485	23,3	23,6	28,5
	55-65*	1 670	1 651	1 434	451	467	451	27,0	28,3	31,5
	<b>16-65*</b>	<b>10 140</b>	<b>10 097</b>	<b>8 784</b>	<b>2 079</b>	<b>2 106</b>	<b>2 269</b>	<b>20,5</b>	<b>20,9</b>	<b>25,8</b>
Samtliga	16-19	494	532	332	35	32	21	7,1	6,0	6,3
	20-24	1 422	1 437	1 238	346	356	285	24,3	24,8	23,0
	25-34	5 634	5 669	5 068	885	900	1 078	15,7	15,9	21,3
	35-44	5 426	5 448	4 755	1 212	1 241	1 319	22,3	22,8	27,7
	45-54	3 891	3 860	3 424	969	984	1 029	24,9	25,5	30,1
	55-65*	3 190	3 177	2 627	883	906	829	27,7	28,5	31,6
	<b>16-65*</b>	<b>20 057</b>	<b>20 123</b>	<b>17 444</b>	<b>4 330</b>	<b>4 419</b>	<b>4 561</b>	<b>21,6</b>	<b>22,0</b>	<b>26,1</b>

<sup>1</sup> Arbetslösa som varit anmälda på Arbetsförmedlingen i minst 12 månader om de är 25 år eller äldre, och under den tiden inte haft ett arbete eller deltagit i ett program med aktivitetsstöd. Ungdomar under 25 år räknas som långtidsarbetslösa efter 6 månader.

\*Åldersurvalet är 16 - 64 år t.o.m. period 2022-12. F.r.o.m jan 2023 sker redovisningen 16-65 år pga av den höjda pensionsåldern till 66 år.

Tabell 4 Antalet sökande 16-65\* år per sökandegrupp i Hela staden efter födelse land över tid

Sökandegrupp	Svenskfödd			Utlandsfödd			Samtliga		
	nov-23	okt-23	nov-22	nov-23	okt-23	nov-22	nov-23	okt-23	nov-22
Öppet Arbetslösa	9 431	9 459	7 760	10 626	10 664	9 684	20 057	20 123	17 444
Prog med aktivitetsstöd	5 159	5 045	5 055	9 089	8 962	9 790	14 248	14 007	14 845
Arbete utan stöd	3 468	3 451	3 135	3 699	3 593	3 306	7 167	7 044	6 441
Arbete med stöd	1 805	1 814	1 813	919	924	994	2 724	2 738	2 807
Övrigt inskrivna	1 789	1 795	1 757	1 695	1 702	1 550	3 484	3 497	3 307
Nystartsjobb	347	341	328	1 672	1 663	1 709	2 019	2 004	2 037
<b>Samtliga sökande</b>	<b>21 999</b>	<b>21 905</b>	<b>19 848</b>	<b>27 700</b>	<b>27 508</b>	<b>27 033</b>	<b>49 699</b>	<b>49 413</b>	<b>46 881</b>
	<i>Andel av samtliga sökande (%)</i>								
Öppet Arbetslösa	43	43	39	38	39	36	40	41	37
Prog med aktivitetsstöd	23	23	25	33	33	36	29	28	32
Arbete utan stöd	16	16	16	13	13	12	14	14	14
Arbete med stöd	8	8	9	3	3	4	5	6	6
Övrigt inskrivna	8	8	9	6	6	6	7	7	7
Nystartsjobb	2	2	2	6	6	6	4	4	4
<b>Samtliga sökande</b>	<b>100</b>	<b>100</b>	<b>100</b>	<b>100</b>	<b>100</b>	<b>100</b>	<b>100</b>	<b>100</b>	<b>100</b>
<i>Därav antalet sökande i åldrarna 18-24 år</i>									
Öppet Arbetslösa	1 190	1 231	902	709	725	661	1 899	1 956	1 563
Prog med aktivitetsstöd	601	575	565	478	443	562	1 079	1 018	1 127
Arbete utan stöd	342	329	297	178	177	192	520	506	489
Arbete med stöd	120	118	116	51	60	64	171	178	180
Övrigt inskrivna	90	91	113		66	88	146	157	201
Nystartsjobb	29	23	23	75	77	89	104	100	112
<b>Samtliga sökande</b>	<b>2 372</b>	<b>2 367</b>	<b>2 016</b>	<b>1 547</b>	<b>1 548</b>	<b>1 656</b>	<b>3 919</b>	<b>3 915</b>	<b>3 672</b>
	<i>Andel av samtliga sökande (%)</i>								
Öppet Arbetslösa	50	52	45	46	47	40	48	50	43
Prog med aktivitetsstöd	25	24	28	31	29	34	28	26	31
Arbete utan stöd	14	14	15	12	11	12	13	13	13
Arbete med stöd	5	5	6	3	4	4	4	5	5
Övrigt inskrivna	4	4	6	4	4	5	4	4	5
Nystartsjobb	1	1	1	5	5	5	3	3	3
<b>Samtliga sökande</b>	<b>100</b>	<b>100</b>	<b>100</b>	<b>100</b>	<b>100</b>	<b>100</b>	<b>100</b>	<b>100</b>	<b>100</b>

Not. I sökandekategori "Övrigt inskrivna ingår sökandekategori 15: Kommuninsats, sökandekategori 40: Yrkesintroduktion och sökandekategori 32: Utbildningskontrakt

\*Åldersurvalet är 16 - 64 år t.o.m. period 2022-12. F.r.o.m jan 2023 sker redovisningen 16-65 år pga av den höjda pensionsåldern till 66 år.



Tabell 5 Antalet sökande 16-65\* år per sökandegrupp i Hela staden efter om man är nyanländ<sup>1</sup> eller ej över tid

Sökandegrupp	Nyanländ			Ej nyanländ			Samtliga		
	nov-23	okt-23	nov-22	nov-23	okt-23	nov-22	nov-23	okt-23	nov-22
Öppet Arbetslösa	720	710	676	19 337	19 413	16 768	20 057	20 123	17 444
Prog med aktivitetsstöd	897	910	971	13 351	13 097	13 874	14 248	14 007	14 845
Arbete utan stöd	147	152	126	7 020	6 892	6 315	7 167	7 044	6 441
Arbete med stöd	57	64	62	2 667	2 674	2 745	2 724	2 738	2 807
Övrigt inskrivna	88	94	76	3 396	3 403	3 231	3 484	3 497	3 307
Nystartsjobb	114	120	151	1 905	1 884	1 886	2 019	2 004	2 037
<b>Samtliga sökande</b>	<b>2 023</b>	<b>2 050</b>	<b>2 062</b>	<b>47 676</b>	<b>47 363</b>	<b>44 819</b>	<b>49 699</b>	<b>49 413</b>	<b>46 881</b>
	<i>Andel av samtliga sökande (%)</i>								
Öppet Arbetslösa	36	35	33	41	41	37	40	41	37
Prog med aktivitetsstöd	44	44	47	28	28	31	29	28	32
Arbete utan stöd	7	7	6	15	15	14	14	14	14
Arbete med stöd	3	3	3	6	6	6	5	6	6
Övrigt inskrivna	4	5	4	7	7	7	7	7	7
Nystartsjobb	6	6	7	4	4	4	4	4	4
<b>Samtliga sökande</b>	<b>100</b>	<b>100</b>	<b>100</b>	<b>100</b>	<b>100</b>	<b>100</b>	<b>100</b>	<b>100</b>	<b>100</b>
<i>Därav antalet sökande i åldrarna 18-24 år</i>									
Öppet Arbetslösa	55	50	53	1 844	1 906	1 510	1 899	1 956	1 563
Prog med aktivitetsstöd	143	141	147	936	877	980	1 079	1 018	1 127
Arbete utan stöd	13	15	12	507	491	477	520	506	489
Arbete med stöd	12	13	10	159	165	170	171	178	180
Övrigt inskrivna	7	8	13	139	149	188	146	157	201
Nystartsjobb	16	19	18	88	81	94	104	100	112
<b>Samtliga sökande</b>	<b>246</b>	<b>246</b>	<b>253</b>	<b>3 673</b>	<b>3 669</b>	<b>3 419</b>	<b>3 919</b>	<b>3 915</b>	<b>3 672</b>
	<i>Andel av samtliga sökande (%)</i>								
Öppet Arbetslösa	22	20	21	50	52	44	48	50	43
Prog med aktivitetsstöd	58	57	58	25	24	29	28	26	31
Arbete utan stöd	5	6	5	14	13	14	13	13	13
Arbete med stöd	5	5	4	4	4	5	4	5	5
Övrigt inskrivna	3	3	5	4	4	5	4	4	5
Nystartsjobb	7	8	7	2	2	3	3	3	3
<b>Samtliga sökande</b>	<b>100</b>	<b>100</b>	<b>100</b>	<b>100</b>	<b>100</b>	<b>100</b>	<b>100</b>	<b>100</b>	<b>100</b>

<sup>1</sup> Nyanländ är man 3 år efter första folkbokföringen i Sverige.

Not. I sökandekategori "Övrigt inskrivna ingår sökandekategori 15: Kommuninsats, sökandekategori 40: Yrkesintroduktion och sökandekategori 32: Utbildningskontrakt

\*Åldersurvalet är 16 - 64 år t.o.m. period 2022-12. F.r.o.m jan 2023 sker redovisningen 16-65 år pga av den höjda pensionsåldern till 66 år.

Tabell 6 Antalet öppet arbetslösa i Hela staden efter kassatillhörighet, ålder och kön - kvarstående sista november 2023

Kön	Ålder	Kassatillhörighet		Ingen kassatillhörighet				Totalt	
		A-kassa		Alfa					
		Antal	% av öppet arbetslösa	Antal	% av öppet arbetslösa	Antal	% av öppet arbetslösa	Antal	% av öppet arbetslösa
Kvinnor	16-19	9	5,3	42	24,6	120	70,2	171	100,0
	20-24	153	28,2	121	22,3	269	49,5	543	100,0
	25-34	1 584	53,7	465	15,8	900	30,5	2 949	100,0
	35-44	1 613	56,6	361	12,7	877	30,8	2 851	100,0
	45-54	1 269	67,4	175	9,3	439	23,3	1 883	100,0
	55-65*	1 143	75,2	107	7,0	270	17,8	1 520	100,0
	<b>16-65*</b>	<b>5 771</b>	<b>58,2</b>	<b>1 271</b>	<b>12,8</b>	<b>2 875</b>	<b>29,0</b>	<b>9 917</b>	<b>100,0</b>
Män	16-19	12	3,7	71	22,0	240	74,3	323	100,0
	20-24	245	27,9	255	29,0	379	43,1	879	100,0
	25-34	1 432	53,3	563	21,0	690	25,7	2 685	100,0
	35-44	1 684	65,4	397	15,4	494	19,2	2 575	100,0
	45-54	1 424	70,9	249	12,4	335	16,7	2 008	100,0
	55-65*	1 165	69,8	202	12,1	303	18,1	1 670	100,0
	<b>16-65*</b>	<b>5 962</b>	<b>58,8</b>	<b>1 737</b>	<b>17,1</b>	<b>2 441</b>	<b>24,1</b>	<b>10 140</b>	<b>100,0</b>
Samtliga	16-19	21	4,3	113	22,9	360	72,9	494	100,0
	20-24	398	28,0	376	26,4	648	45,6	1 422	100,0
	25-34	3 016	53,5	1 028	18,2	1 590	28,2	5 634	100,0
	35-44	3 297	60,8	758	14,0	1 371	25,3	5 426	100,0
	45-54	2 693	69,2	424	10,9	774	19,9	3 891	100,0
	55-65*	2 308	72,4	309	9,7	573	18,0	3 190	100,0
	<b>16-65*</b>	<b>11 733</b>	<b>58,5</b>	<b>3 008</b>	<b>15,0</b>	<b>5 316</b>	<b>26,5</b>	<b>20 057</b>	<b>100,0</b>

\*Åldersurvalet är 16 - 64 år t.o.m. period 2022-12. F.r.o.m jan 2023 sker redovisningen 16-65 år pga av den höjda pensionsåldern till 66 år.

Tabell 7 Antalet sökande som fått arbete<sup>1</sup> samt kvarstående öppet arbetslösa i Hela staden efter ålder och kön över tid

Kön	Ålder	Sökande som fått arbete			.. därav ej kvarvarande sökande hos AF			Öppet arbetslösa		
		nov-23	okt-23	nov-22	nov-23	okt-23	nov-22	nov-23	okt-23	nov-22
Kvinnor	16-19	33	32	13	24	22	11	171	189	122
	20-24	97	102	82	62	69	55	543	560	485
	25-34	425	471	354	292	311	245	2 949	2 990	2 604
	35-44	328	353	321	182	218	194	2 851	2 855	2 536
	45-54	248	272	274	121	156	158	1 883	1 906	1 720
	55-65*	219	210	195	109	104	110	1 520	1 526	1 193
	<b>16-65*</b>	<b>1 350</b>	<b>1 440</b>	<b>1 239</b>	<b>790</b>	<b>880</b>	<b>773</b>	<b>9 917</b>	<b>10 026</b>	<b>8 660</b>
Män	16-19	38	48	36	28	34	28	323	343	210
	20-24	124	134	135	83	84	79	879	877	753
	25-34	347	408	328	239	278	220	2 685	2 679	2 464
	35-44	305	359	310	209	231	204	2 575	2 593	2 219
	45-54	213	260	247	132	171	156	2 008	1 954	1 704
	55-65*	180	173	170	103	83	83	1 670	1 651	1 434
	<b>16-65*</b>	<b>1 207</b>	<b>1 382</b>	<b>1 226</b>	<b>794</b>	<b>881</b>	<b>770</b>	<b>10 140</b>	<b>10 097</b>	<b>8 784</b>
Samtliga	16-19	71	80	49	52	56	39	494	532	332
	20-24	221	236	217	145	153	134	1 422	1 437	1 238
	25-34	772	879	682	531	589	465	5 634	5 669	5 068
	35-44	633	712	631	391	449	398	5 426	5 448	4 755
	45-54	461	532	521	253	327	314	3 891	3 860	3 424
	55-65*	399	383	365	212	187	193	3 190	3 177	2 627
	<b>16-65*</b>	<b>2 557</b>	<b>2 822</b>	<b>2 465</b>	<b>1 584</b>	<b>1 761</b>	<b>1 543</b>	<b>20 057</b>	<b>20 123</b>	<b>17 444</b>

<sup>1</sup> Tillståndsförändring där det nya tillståndet innebär att man befinner sig i arbete enligt arbetsförmedlingens definition. En person har arbete om personen befinner sig i någon sökandekategori som innebär arbete eller om personen är avaktualiserad med en kod som innebär arbete.

\*Åldersurvalet är 16 - 64 år t.o.m. period 2022-12. F.r.o.m jan 2023 sker redovisningen 16-65 år pga av den höjda pensionsåldern till 66 år.

**Tabell 8 Antalet långtidsarbetslösa<sup>1</sup> som fått arbete<sup>2</sup> samt långtidsarbetslösa i Hela staden efter ålder och kön över tid**

Kön	Ålder	Långtidsarbetslösa som fått arbete			Antalet långtidsarbetslösa		
		nov-23	okt-23	nov-22	nov-23	okt-23	nov-22
Kvinnor	16-24	11	7	10	132	124	109
	25-54	..	..	0	1 687	1 750	1 805
	55-65*	0	0	0	432	439	378
	<b>16-65*</b>	<b>14</b>	<b>10</b>	<b>10</b>	<b>2 251</b>	<b>2 313</b>	<b>2 292</b>
Män	16-24	16	17	26	249	264	197
	25-54	8	..	..	1 379	1 375	1 621
	55-65*	0	0	0	451	467	451
	<b>16-65*</b>	<b>24</b>	<b>21</b>	<b>30</b>	<b>2 079</b>	<b>2 106</b>	<b>2 269</b>
Samtliga	16-24	27	24	36	381	388	306
	25-54	11	7	..	3 066	3 125	3 426
	55-65*	0	0	0	883	906	829
	<b>16-65*</b>	<b>38</b>	<b>31</b>	<b>40</b>	<b>4 330</b>	<b>4 419</b>	<b>4 561</b>

Anm. En förändring som tillkommit är att statistik som endast omfattar ett fåtal individer prickas av sekretesskäl. Celler med färre än 5 observationer prickas. Prickningen görs av hänsyn för de enskildas integritet.

1 Öppet arbetslösa som varit anmälda på Arbetsförmedlingen i minst 12 månader om de är 25 år eller äldre, och under den tiden inte haft ett arbete eller deltagit i ett program med aktivitetsstöd. Ungdomar under 25 år räknas som långtidsarbetslösa efter 6 månader.

2 Tillståndsförändring där det nya tillståndet innebär att man befinner sig i arbete enligt arbetsförmedlingens definition. En person har arbete om personen befinner sig i någon sökandekategori som innebär arbete eller om personen är avaktualiserad med en kod som

\*Åldersurvalet är 16 - 64 år t.o.m. period 2022-12. F.r.o.m jan 2023 sker redovisningen 16-65 år pga av den höjda pensionsåldern till 66 år.

**Tabell 9 Antalet arbetssökande som lämnat UGA<sup>1</sup> eller JOB<sup>2</sup> till arbete eller utbildning i Hela staden samt kvarstående sökande i kategorierna efter kön över tid**

	Kvinnor			Män			Samtliga		
	nov-23	okt-23	nov-22	nov-23	okt-23	nov-22	nov-23	okt-23	nov-22
<b>Från UGA till arbete eller utbildning</b>	<b>93</b>	<b>114</b>	<b>119</b>	<b>112</b>	<b>150</b>	<b>179</b>	<b>205</b>	<b>264</b>	<b>298</b>
Från UGA till arbete <sup>3</sup>	..	5	..	..	..	..	5	7	6
<b>Kvarstående sökande i UGA</b>	<b>277</b>	<b>257</b>	<b>251</b>	<b>408</b>	<b>386</b>	<b>413</b>	<b>685</b>	<b>643</b>	<b>664</b>
<b>Från JOB till arbete eller utbildning</b>	<b>7</b>	<b>9</b>	<b>7</b>	<b>..</b>	<b>9</b>	<b>..</b>	<b>11</b>	<b>18</b>	<b>11</b>
Från JOB till arbete <sup>3</sup>	7	9	7	..	9	..	11	18	11
<b>Kvarstående sökande i JOB</b>	<b>4 795</b>	<b>4 759</b>	<b>5 162</b>	<b>4 382</b>	<b>4 355</b>	<b>4 808</b>	<b>9 177</b>	<b>9 114</b>	<b>9 970</b>

Anm. En förändring som tillkommit är att statistik som endast omfattar ett fåtal individer prickas av sekretesskäl. Celler med färre än 5 observationer prickas. Prickningen görs av hänsyn för de enskildas integritet.

1 Jobbgaranti för ungdomar. Aktivitet för ungdomar som fyllt 16 men inte 25 år och under en period om tre sammanhängande månader varit arbetslös och anmäld som arbetssökande hos Arbetsförmedlingen.

2 Jobb och utvecklingsgarantin. Individuell utformad åtgärd i anslutning till att den sökande blir utförsäkrad. Programmet är indelat i tre faser och ersatte aktivitetsgarantin som avskaffades 2 juli 2007.

3 Tillståndsförändring där det nya tillståndet innebär att man befinner sig i arbete enligt arbetsförmedlingens definition. En person har arbete om personen befinner sig i någon sökandekategori som innebär arbete eller om personen är avaktualiserad med en kod som innebär arbete.

\*Åldersurvalet är 16 - 64 år t.o.m. period 2022-12. F.r.o.m jan 2023 sker redovisningen 16-65 år pga av den höjda pensionsåldern till 66 år.

Tabell 10 Antalet sökande som fått arbete i hela staden efter kassatillhörighet, ålder och kön

	Ålder	Kassatillhörighet				Ingen kassatillhörighet		Totalt	
		A-kassa		Alfa		Antal	% av öppet arbetslösa	Antal	% av öppet arbetslösa
		Antal	% av öppet arbetslösa	Antal	% av öppet arbetslösa				
<i>Kön</i>									
Kvinnor	16-24	39	30,0	30	23,1	61	46,9	130	100,0
	25-54	747	74,6	116	11,6	138	13,8	1 001	100,0
	55-65*	187	85,4	16	7,3	16	7,3	219	100,0
	<b>16-65*</b>	<b>973</b>	<b>72,1</b>	<b>162</b>	<b>12,0</b>	<b>215</b>	<b>15,9</b>	<b>1 350</b>	<b>100,0</b>
Män	16-24	81	27,7	69	23,6	142	48,6	292	100,0
	25-54	1 348	72,2	244	13,1	274	14,7	1 866	100,0
	55-65*	326	81,7	40	10,0	33	8,3	399	100,0
	<b>16-65*</b>	<b>782</b>	<b>64,8</b>	<b>191</b>	<b>15,8</b>	<b>234</b>	<b>19,4</b>	<b>1 207</b>	<b>100,0</b>
Samtliga	16-24	81	27,7	69	23,6	142	48,6	292	100,0
	25-54	1 348	72,2	244	13,1	274	14,7	1 866	100,0
	55-65*	326	81,7	40	10,0	33	8,3	399	100,0
	<b>16-65*</b>	<b>1 755</b>	<b>68,6</b>	<b>353</b>	<b>13,8</b>	<b>449</b>	<b>17,6</b>	<b>2 557</b>	<b>100,0</b>

\*Åldersurvalet är 16 - 64 år t.o.m. period 2022-12. F.r.o.m jan 2023 sker redovisningen 16-65 år pga av den höjda pensionsåldern till 66 år.

Tabell 11 Antalet sökande 16-65\* år efter sökandegrupp i stadsdelsområdena - kvarstående sista november 2023

	Öppet Arbetslösa	Program med aktivitetsstöd	Arbete utan stöd	Arbete med stöd	Övrigt inskrivna	Nystartsjobb	Samtliga sökande
Järva	3 265	3 354	1 083	312	381	511	8 906
Hässelby-Vällingby	1 896	1 730	728	312	362	273	5 301
Bromma	1 040	594	386	156	185	56	2 417
Kungsholmen	988	433	326	113	140	43	2 043
Norra innerstaden	1 919	850	561	164	257	74	3 825
Södermalm	1 981	1 131	770	256	334	81	4 553
Enskede-Årsta-Vantör	2 251	1 619	807	367	451	214	5 709
Skarpnäck	796	539	335	159	175	59	2 063
Farsta	1 184	907	461	243	273	105	3 173
Hägersten-Älvsjö	1 987	1 221	789	261	374	158	4 790
Skärholmen	1 183	1 016	429	160	243	222	3 253
Ej skrivna i Stockholms stad	1 567	854	492	221	309	223	3 666
<b>Hela staden</b>	<b>20 057</b>	<b>14 248</b>	<b>7 167</b>	<b>2 724</b>	<b>3 484</b>	<b>2 019</b>	<b>49 699</b>

\*Aldersurvalet är 16 - 64 år t.o.m. period 2022-12. F.r.o.m jan 2023 sker redovisningen 16-65 år pga av den höjda pensionsåldern till 66 år.

**Tabell 12 Antalet sökande i JOB<sup>1</sup> i stadsdelsområdena**

	Sökande i JOB		
	nov-23	okt-23	nov-22
Järva	2 362	2 359	2 530
Hässelby-Vällingby	1 070	1 051	1 200
Bromma	377	380	392
Kungsholmen	281	281	294
Norra innerstaden	493	498	531
Södermalm	703	695	740
Enskede-Årsta-Vantör	1 038	1 026	1 160
Skarpnäck	347	342	343
Farsta	559	555	605
Hägersten-Älvsjö	611	693	778
Skärholmen	693	691	818
Ej skrivna i Stockholms stad	513	517	579
<b>Hela staden</b>	<b>9 177</b>	<b>9 114</b>	<b>9 970</b>

<sup>1</sup> Jobb och utvecklingsgarantin. Individuell utformad åtgärd i anslutning till att den sökande blir utförsäkrad. Programmet är indelat i tre faser och ersatte aktivitetsgarantin som avskaffades 2 juli 2007.

\*Åldersurvalet är 16 - 64 år t.o.m. period 2022-12. F.r.o.m jan 2023 sker redovisningen 16-65 år pga av den höjda pensionsåldern till 66 år.



Tabell 13 Andelen öppet arbetslösa av befolkningen i stadsdelsområdena efter ålder och kön - kvarstående sista november 2023

	Ålder	Öppet arbetslösa			Befolkning			% av befolkningen			
		Kvinnor	Män	Totalt	Kvinnor	Män	Totalt	Kvinnor	Män	Totalt	
Järva	16-24	163	240	403	5 529	6 032	11 561	2,9	4,0	3,5	
	25-54	1 295	1 153	2 448	18 906	21 238	40 144	6,8	5,4	6,1	
	55-65*	191	223	414	5 029	5 388	10 417	3,8	4,1	4,0	
	<b>16-65*</b>	<b>1 649</b>	<b>1 616</b>	<b>3 265</b>	<b>29 464</b>	<b>32 658</b>	<b>62 122</b>	<b>5,6</b>	<b>4,9</b>	<b>5,3</b>	
Hässelby-Vällingby	16-24	88	131	219	3 828	4 190	8 018	2,3	3,1	2,7	
	25-54	723	689	1 412	16 118	16 844	32 962	4,5	4,1	4,3	
	55-65*	113	152	265	4 374	4 631	9 005	2,6	3,3	2,9	
	<b>16-65*</b>	<b>924</b>	<b>972</b>	<b>1 896</b>	<b>24 320</b>	<b>25 665</b>	<b>49 985</b>	<b>3,8</b>	<b>3,8</b>	<b>3,8</b>	
Bromma	16-24	19	61	80	3 904	3 967	7 871	0,5	1,5	1,0	
	25-54	428	346	774	18 758	18 633	37 391	2,3	1,9	2,1	
	55-65*	101	85	186	5 150	4 857	10 007	2,0	1,8	1,9	
	<b>16-65*</b>	<b>548</b>	<b>492</b>	<b>1 040</b>	<b>27 812</b>	<b>27 457</b>	<b>55 269</b>	<b>2,0</b>	<b>1,8</b>	<b>1,9</b>	
Kungsholmen	16-24	21	37	58	2 532	2 327	4 859	0,8	1,6	1,2	
	25-54	383	357	740	17 607	17 526	35 133	2,2	2,0	2,1	
	55-65*	99	91	190	5 004	4 667	9 671	2,0	1,9	2,0	
	<b>16-65*</b>	<b>503</b>	<b>485</b>	<b>988</b>	<b>25 143</b>	<b>24 520</b>	<b>49 663</b>	<b>2,0</b>	<b>2,0</b>	<b>2,0</b>	
Norra innerstaden	16-24	32	87	119	7 612	7 361	14 973	0,4	1,2	0,8	
	25-54	766	635	1 401	35 261	36 399	71 660	2,2	1,7	2,0	
	55-65*	207	192	399	9 922	9 188	19 110	2,1	2,1	2,1	
	<b>16-65*</b>	<b>1 005</b>	<b>914</b>	<b>1 919</b>	<b>52 795</b>	<b>52 948</b>	<b>105 743</b>	<b>1,9</b>	<b>1,7</b>	<b>1,8</b>	
Södermalm	16-24	52	105	157	5 205	5 035	10 240	1,0	2,1	1,5	
	25-54	661	736	1 397	28 921	28 685	57 606	2,3	2,6	2,4	
	55-65*	194	233	427	10 213	9 406	19 619	1,9	2,5	2,2	
	<b>16-65*</b>	<b>907</b>	<b>1 074</b>	<b>1 981</b>	<b>44 339</b>	<b>43 126</b>	<b>87 465</b>	<b>2,0</b>	<b>2,5</b>	<b>2,3</b>	
Enskede-Årsta-Vantör	16-24	73	132	205	4 486	4 786	9 272	1,6	2,8	2,2	
	25-54	895	816	1 711	25 255	25 656	50 911	3,5	3,2	3,4	
	55-65*	166	169	335	6 099	6 056	12 155	2,7	2,8	2,8	
	<b>16-65*</b>	<b>1 134</b>	<b>1 117</b>	<b>2 251</b>	<b>35 840</b>	<b>36 498</b>	<b>72 338</b>	<b>3,2</b>	<b>3,1</b>	<b>3,1</b>	
Skarpnäck	16-24	30	53	83	2 068	2 160	4 228	1,5	2,5	2,0	
	25-54	304	291	595	11 010	10 439	21 449	2,8	2,8	2,8	
	55-65*	47	71	118	3 231	2 837	6 068	1,5	2,5	1,9	
	<b>16-65*</b>	<b>381</b>	<b>415</b>	<b>796</b>	<b>16 309</b>	<b>15 436</b>	<b>31 745</b>	<b>2,3</b>	<b>2,7</b>	<b>2,5</b>	
Farsta	16-24	42	81	123	2 836	3 060	5 896	1,5	2,6	2,1	
	25-54	432	433	865	13 920	13 492	27 412	3,1	3,2	3,2	
	55-65*	86	110	196	3 706	3 614	7 320	2,3	3,0	2,7	
	<b>16-65*</b>	<b>560</b>	<b>624</b>	<b>1 184</b>	<b>20 462</b>	<b>20 166</b>	<b>40 628</b>	<b>2,7</b>	<b>3,1</b>	<b>2,9</b>	
Hägersten-Älvsjö	16-24	75	121	196	5 199	5 168	10 367	1,4	2,3	1,9	
	25-54	739	725	1 464	30 908	30 191	61 099	2,4	2,4	2,4	
	55-65*	153	174	327	7 257	6 798	14 055	2,1	2,6	2,3	
	<b>16-65*</b>	<b>967</b>	<b>1 020</b>	<b>1 987</b>	<b>43 364</b>	<b>42 157</b>	<b>85 521</b>	<b>2,2</b>	<b>2,4</b>	<b>2,3</b>	

fortsättning Tabell 13 Andelen öppet arbetslösa av befolkningen i stadsdelsområdena efter ålder och kön - kvarstående sista november 2023

	Ålder	Öppet arbetslösa			Befolkning			% av befolkningen		
		Kvinnor	Män	Totalt	Kvinnor	Män	Totalt	Kvinnor	Män	Totalt
Skärholmen	16-24	49	65	114	2 021	2 276	4 297	2,4	2,9	2,7
	25-54	485	410	895	7 904	8 383	16 287	6,1	4,9	5,5
	55-65*	87	87	174	2 194	2 352	4 546	4,0	3,7	3,8
	<b>16-65*</b>	<b>621</b>	<b>562</b>	<b>1 183</b>	<b>12 119</b>	<b>13 011</b>	<b>25 130</b>	<b>5,1</b>	<b>4,3</b>	<b>4,7</b>
Ej skrivna i Stockholms stad	16-24	70	89	159	-	-	-	-	-	-
	25-54	572	677	1 249	-	-	-	-	-	-
	55-65*	76	83	159	-	-	-	-	-	-
	<b>16-65*</b>	<b>718</b>	<b>849</b>	<b>1 567</b>	-	-	-	-	-	-
Hela staden	16-24	714	1 202	1 916	45 220	46 362	91 582	1,6	2,6	2,1
	25-54	7 683	7 268	14 951	224 568	227 486	452 054	3,4	3,2	3,3
	55-65*	1 520	1 670	3 190	62 179	59 794	121 973	2,4	2,8	2,6
	<b>16-65*</b>	<b>9 917</b>	<b>10 140</b>	<b>20 057</b>	<b>331 967</b>	<b>333 642</b>	<b>665 609</b>	<b>3,0</b>	<b>3,0</b>	<b>3,0</b>

\*Åldersurvalet är 16 - 64 år t.o.m. period 2022-12. F.r.o.m jan 2023 sker redovisningen 16-65 år pga av den höjda pensionsåldern till 66 år.

Tabell 14 Andelen öppet arbetslösa av befolkningen i stadsdelsområdena efter ålder över tid

	Ålder	Öppet arbetslösa			Befolkning			% av befolkningen		
		nov-22	okt-23	nov-23	nov-22	okt-23	nov-23	nov-22	okt-23	nov-23
Järva	16-24	367	400	403	11 383	11 523	11 561	3,2	3,5	3,5
	25-54	2 441	2 467	2 448	40 213	40 165	40 144	6,1	6,1	6,1
	55-65*	305	409	414	9 415	10 398	10 417	3,2	3,9	4,0
	<b>16-65*</b>	<b>3 113</b>	<b>3 276</b>	<b>3 265</b>	<b>61 011</b>	<b>62 086</b>	<b>62 122</b>	<b>5,1</b>	<b>5,3</b>	<b>5,3</b>
Hässelby-Vällingby	16-24	175	207	219	8 028	8 048	8 018	2,2	2,6	2,7
	25-54	1 391	1 467	1 412	40 213	40 165	40 144	3,5	3,7	3,5
	55-65*	248	260	265	8 274	9 006	9 005	3,0	2,9	2,9
	<b>16-65*</b>	<b>1 814</b>	<b>1 934</b>	<b>1 896</b>	<b>49 529</b>	<b>50 066</b>	<b>49 985</b>	<b>3,7</b>	<b>3,9</b>	<b>3,8</b>
Bromma	16-24	62	71	80	7 872	7 888	7 871	0,8	0,9	1,0
	25-54	669	767	774	37 559	37 449	37 391	1,8	2,0	2,1
	55-65*	146	195	186	9 098	12 290	12 278	1,6	1,6	1,5
	<b>16-65*</b>	<b>877</b>	<b>1 033</b>	<b>1 040</b>	<b>54 529</b>	<b>55 375</b>	<b>55 269</b>	<b>1,6</b>	<b>1,9</b>	<b>1,9</b>
Kungsholmen	16-24	43	65	58	4 888	4 891	4 859	0,9	1,3	1,2
	25-54	563	729	740	35 459	35 228	35 133	1,6	2,1	2,1
	55-65*	144	187	190	8 797	9 647	9 671	1,6	1,9	2,0
	<b>16-65*</b>	<b>750</b>	<b>981</b>	<b>988</b>	<b>49 144</b>	<b>49 766</b>	<b>49 663</b>	<b>1,5</b>	<b>2,0</b>	<b>2,0</b>
Norra innerstaden	16-24	82	126	119	14 760	15 007	14 973	0,6	0,8	0,8
	25-54	1 137	1 392	1 401	72 016	71 973	71 660	1,6	1,9	2,0
	55-65*	285	387	399	17 462	19 137	19 110	1,6	2,0	2,1
	<b>16-65*</b>	<b>1 504</b>	<b>1 905</b>	<b>1 919</b>	<b>104 238</b>	<b>106 117</b>	<b>105 743</b>	<b>1,4</b>	<b>1,8</b>	<b>1,8</b>
Södermalm	16-24	137	169	157	10 025	10 232	10 240	1,4	1,7	1,5
	25-54	1 172	1 397	1 397	58 536	57 714	57 606	2,0	2,4	2,4
	55-65*	352	420	427	17 887	19 608	19 619	2,0	2,1	2,2
	<b>16-65*</b>	<b>1 661</b>	<b>1 986</b>	<b>1 986</b>	<b>86 448</b>	<b>87 554</b>	<b>87 465</b>	<b>1,9</b>	<b>2,3</b>	<b>2,3</b>
Enskede-Årsta-Vantör	16-24	164	228	205	9 308	9 302	9 272	1,8	2,5	2,2
	25-54	1 478	1 718	1 711	51 114	50 931	50 911	2,9	3,4	3,4
	55-65*	266	266	266	11 208	12 159	12 155	2,4	2,2	2,2
	<b>16-65*</b>	<b>1 908</b>	<b>2 287</b>	<b>2 251</b>	<b>71 630</b>	<b>72 392</b>	<b>72 338</b>	<b>2,7</b>	<b>3,2</b>	<b>3,1</b>
Skarpnäck	16-24	59	84	83	3 991	4 224	4 228	1,5	2,0	2,0
	25-54	470	582	595	21 524	21 495	21 449	2,2	2,7	2,8
	55-65*	119	122	118	5 567	6 086	6 068	2,1	2,0	1,9
	<b>16-65*</b>	<b>648</b>	<b>788</b>	<b>796</b>	<b>31 082</b>	<b>31 805</b>	<b>31 745</b>	<b>2,1</b>	<b>2,5</b>	<b>2,5</b>
Farsta	16-24	101	128	123	5 802	5 892	5 896	1,7	2,2	2,1
	25-54	786	860	865	27 513	27 484	27 412	2,9	3,1	3,2
	55-65*	184	201	196	6 727	7 304	7 320	2,7	2,8	2,7
	<b>16-65*</b>	<b>1 071</b>	<b>1 189</b>	<b>1 184</b>	<b>40 042</b>	<b>40 680</b>	<b>40 628</b>	<b>2,7</b>	<b>2,9</b>	<b>2,9</b>
Hägersten-Älvsjö	16-24	148	196	196	10 034	10 351	10 367	1,5	1,9	1,9
	25-54	1 209	1 462	1 464	61 178	61 236	61 099	2,0	2,4	2,4
	55-65*	281	317	327	12 916	14 048	14 055	2,2	2,3	2,3
	<b>16-65*</b>	<b>1 638</b>	<b>1 975</b>	<b>1 987</b>	<b>84 128</b>	<b>85 635</b>	<b>85 521</b>	<b>1,9</b>	<b>2,3</b>	<b>2,3</b>

fortsättning Tabell 14 Andelen öppet arbetslösa av befolkningen i stadsdelsområdena efter ålder över sista november 2023

	Ålder	Öppet arbetslösa			Befolkning			% av befolkningen		
		nov-22	okt-23	nov-23	nov-22	okt-23	nov-23	nov-22	okt-23	nov-23
Skärholmen	16-24	90	117	114	4 323	4 298	4 297	2,1	2,7	2,7
	25-54	808	862	895	16 142	16 340	16 287	5,0	5,3	5,5
	55-65*	157	172	174	4 119	4 564	4 546	3,8	3,8	3,8
	<b>16-65*</b>	<b>1 055</b>	<b>1 151</b>	<b>1 183</b>	<b>24 584</b>	<b>25 202</b>	<b>25 130</b>	<b>4,3</b>	<b>4,6</b>	<b>4,7</b>
Ej skrivna i	16-24	142	178	159	-	-	-	-	-	-
Stockholms stad	25-54	1 123	1 274	1 249	-	-	-	-	-	-
	55-65*	140	166	159	-	-	-	-	-	-
	<b>16-65*</b>	<b>1 405</b>	<b>1 618</b>	<b>1 567</b>	-	-	-	-	-	-
	Hela staden	16-24	1 570	1 969	1 916	90 414	90 414	90 414	1,7	2,2
	25-54	13 247	14 977	14 951	454 481	454 481	454 481	2,9	3,3	3,3
	55-65*	2 627	3 177	3 190	111 470	111 470	111 470	2,4	2,9	2,9
	<b>16-65*</b>	<b>17 444</b>	<b>20 123</b>	<b>20 057</b>	<b>656 365</b>	<b>656 365</b>	<b>656 365</b>	<b>2,7</b>	<b>3,1</b>	<b>3,1</b>

\*Åldersurvalet är 16 - 64 år t.o.m. period 2022-12. F.r.o.m jan 2023 sker redovisningen 16-65 år pga av den höjda pensionsåldern till 66 år.

**Tabell 15 Andelen långtidsarbetslösa<sup>1</sup> av öppet arbetslösa 16-65\* år i stadsdelsområdena över tid**

	Öppet arbetslösa			.. därav långtidsarbetslösa			Långtidsarbetslösas andel av öppet arbetslösa (%)		
	nov-23	okt-23	nov-22	nov-23	okt-23	nov-22	nov-23	okt-23	nov-22
Järva	3 265	3 276	3 113	1 065	1 085	1 023	32,6	33,1	32,9
Hässelby-Vällingby	1 896	1 934	1 814	502	538	596	26,5	27,8	32,9
Bromma	1 040	1 033	877	177	179	204	17,0	17,3	23,3
Kungsholmen	988	981	750	163	158	147	16,5	16,1	19,6
Norra innerstaden	1 919	1 905	1 504	295	286	296	15,4	15,0	19,7
Södermalm	1 981	1 986	1 661	308	329	358	15,5	16,6	21,6
Enskede-Årsta-Vantör	2 251	2 287	1 908	452	448	484	20,1	19,6	25,4
Skarpnäck	796	788	648	121	134	134	15,2	17,0	20,7
Farsta	1 184	1 189	1 071	235	243	246	19,8	20,4	23,0
Hägersten-Älvsjö	1 987	1 975	1 638	335	348	364	16,9	17,6	22,2
Skärholmen	1 183	1 151	1 055	293	291	322	24,8	25,3	30,5
Ej skrivna i Stockholms stad	1 567	1 618	1 405	384	380	387	24,5	23,5	27,5
<b>Hela staden</b>	<b>20 057</b>	<b>20 123</b>	<b>17 444</b>	<b>4 330</b>	<b>4 419</b>	<b>4 561</b>	<b>21,6</b>	<b>22,0</b>	<b>26,1</b>

<sup>1</sup> Arbetslösa som varit anmälda på Arbetsförmedlingen i minst 12 månader om de är 25 år eller äldre, och under den tiden inte haft ett arbete eller deltagit i ett program med aktivitetsstöd. Ungdomar under 25 år räknas som långtidsarbetslösa efter 6 månader.

\*Åldersurvalet är 16 - 64 år t.o.m. period 2022-12. F.r.o.m jan 2023 sker redovisningen 16-65 år pga av den höjda pensionsåldern till 66 år.

Tabell 16 Andelen öppet arbetslösa av befolkningen i stadsdelsområdena efter ålder och födelseland - kvarstående sista november 2023

	Ålder	Öppet arbetslösa			Befolkning			% av befolkningen		
		Sv.född	Utl.född	Samtliga	Sv.född	Utl.född	Samtliga	Sv.född	Utl.född	Samtliga
Järva	16-24	201	202	403	7 157	4 404	11 561	2,8	4,6	3,5
	25-54	401	2 047	2 448	11 805	28 339	40 144	3,4	7,2	6,1
	55-65*	51	363	414	2 620	7 797	10 417	1,9	4,7	4,0
	<b>16-65*</b>	<b>653</b>	<b>2 612</b>	<b>3 265</b>	<b>21 582</b>	<b>40 540</b>	<b>62 122</b>	<b>3,0</b>	<b>6,4</b>	<b>5,3</b>
Hässelby-Vällingby	16-24	119	100	219	5 897	2 121	8 018	2,0	4,7	2,7
	25-54	389	1 023	1 412	16 378	16 584	32 962	2,4	6,2	4,3
	55-65*	96	169	265	5 095	3 910	9 005	1,9	4,3	2,9
	<b>16-65*</b>	<b>604</b>	<b>1 292</b>	<b>1 896</b>	<b>27 370</b>	<b>22 615</b>	<b>49 985</b>	<b>2,2</b>	<b>5,7</b>	<b>3,8</b>
Bromma	16-24	65	15	80	6 885	986	7 871	0,9	1,5	1,0
	25-54	415	359	774	27 901	9 490	37 391	1,5	3,8	2,1
	55-65*	130	56	186	8 178	1 829	10 007	1,6	3,1	1,9
	<b>16-65*</b>	<b>610</b>	<b>430</b>	<b>1 040</b>	<b>42 964</b>	<b>12 305</b>	<b>55 269</b>	<b>1,4</b>	<b>3,5</b>	<b>1,9</b>
Kungsholmen	16-24	37	21	58	4 154	705	4 859	0,9	3,0	1,2
	25-54	472	268	740	26 890	8 243	35 133	1,8	3,3	2,1
	55-65*	146	44	190	8 023	1 648	9 671	1,8	2,7	2,0
	<b>16-65*</b>	<b>655</b>	<b>333</b>	<b>988</b>	<b>39 067</b>	<b>10 596</b>	<b>49 663</b>	<b>1,7</b>	<b>3,1</b>	<b>2,0</b>
Norra innerstaden	16-24	84	35	119	11 899	3 074	14 973	0,7	1,1	0,8
	25-54	879	522	1 401	53 172	18 488	71 660	1,7	2,8	2,0
	55-65*	312	87	399	15 887	3 223	19 110	2,0	2,7	2,1
	<b>16-65*</b>	<b>1 275</b>	<b>644</b>	<b>1 919</b>	<b>80 958</b>	<b>24 785</b>	<b>105 743</b>	<b>1,6</b>	<b>2,6</b>	<b>1,8</b>
Södermalm	16-24	120	37	157	8 975	1 265	10 240	1,3	2,9	1,5
	25-54	974	423	1 397	45 077	12 529	57 606	2,2	3,4	2,4
	55-65*	337	90	427	16 544	3 075	19 619	2,0	2,9	2,2
	<b>16-65*</b>	<b>1 431</b>	<b>550</b>	<b>1 981</b>	<b>70 596</b>	<b>16 869</b>	<b>87 465</b>	<b>2,0</b>	<b>3,3</b>	<b>2,3</b>
Enskede-Årsta-Vantör	16-24	131	74	205	7 250	2 022	9 272	1,8	3,7	2,2
	25-54	730	981	1 711	32 470	18 441	50 911	2,2	5,3	3,4
	55-65*	154	181	335	7 961	4 194	12 155	1,9	4,3	2,8
	<b>16-65*</b>	<b>1 015</b>	<b>1 236</b>	<b>2 251</b>	<b>47 681</b>	<b>24 657</b>	<b>72 338</b>	<b>2,1</b>	<b>5,0</b>	<b>3,1</b>
Skarpnäck	16-24	64	19	83	3 538	690	4 228	1,8	2,8	2,0
	25-54	350	245	595	15 972	5 477	21 449	2,2	4,5	2,8
	55-65*	68	50	118	4 540	1 528	6 068	1,5	3,3	1,9
	<b>16-65*</b>	<b>482</b>	<b>314</b>	<b>796</b>	<b>24 050</b>	<b>7 695</b>	<b>31 745</b>	<b>2,0</b>	<b>4,1</b>	<b>2,5</b>
Farsta	16-24	96	27	123	4 823	1 073	5 896	2,0	2,5	2,1
	25-54	405	460	865	18 461	8 951	27 412	2,2	5,1	3,2
	55-65*	109	87	196	4 907	2 413	7 320	2,2	3,6	2,7
	<b>16-65*</b>	<b>610</b>	<b>574</b>	<b>1 184</b>	<b>28 191</b>	<b>12 437</b>	<b>40 628</b>	<b>2,2</b>	<b>4,6</b>	<b>2,9</b>
Hägersten-Älvsjö	16-24	133	63	196	8 961	1 406	10 367	1,5	4,5	1,9
	25-54	862	602	1 464	45 293	15 806	61 099	1,9	3,8	2,4
	55-65*	216	111	327	10 972	3 083	14 055	2,0	3,6	2,3
	<b>16-65*</b>	<b>1 211</b>	<b>776</b>	<b>1 987</b>	<b>65 226</b>	<b>20 295</b>	<b>85 521</b>	<b>1,9</b>	<b>3,8</b>	<b>2,3</b>

**Tabell 16 Andelen öppet arbetslösa av befolkningen i stadsdelsområdena efter ålder och födelseland - kvarstående sista november 2023**

	Ålder	Öppet arbetslösa			Befolkning			% av befolkningen		
		Sv.född	Utl.född	Samtliga	Sv.född	Utl.född	Samtliga	Sv.född	Utl.född	Samtliga
Skärholmen	16-24	70	44	114	2 840	1 457	4 297	2,5	3,0	2,7
	25-54	191	704	895	5 373	10 914	16 287	3,6	6,5	5,5
	55-65*	26	148	174	1 049	3 497	4 546	2,5	4,2	3,8
	<b>16-65*</b>	<b>287</b>	<b>896</b>	<b>1 183</b>	<b>9 262</b>	<b>15 868</b>	<b>25 130</b>	<b>3,1</b>	<b>5,6</b>	<b>4,7</b>
Ej skrivna i Stockholms stad	16-24	84	75	159	-	-	-	-	-	-
	25-54	436	813	1 249	-	-	-	-	-	-
	55-65*	78	81	159	-	-	-	-	-	-
	<b>16-65*</b>	<b>598</b>	<b>969</b>	<b>1 567</b>	-	-	-	-	-	-
Hela staden	16-24	1 204	712	1 916	72 379	19 203	91 582	1,7	3,7	2,1
	25-54	6 504	8 447	14 951	298 792	153 262	452 054	2,2	5,5	3,3
	55-65*	1 723	1 467	3 190	85 776	36 197	121 973	2,0	4,1	2,6
	<b>16-65*</b>	<b>9 431</b>	<b>10 626</b>	<b>20 057</b>	<b>456 947</b>	<b>208 662</b>	<b>665 609</b>	<b>2,1</b>	<b>5,1</b>	<b>3,0</b>

\*Åldersurvalet är 16 - 64 år t.o.m. period 2022-12. F.r.o.m jan 2023 sker redovisningen 16-65 år pga av den höjda pensionsåldern till 66 år.

Tabell 17 Antalet öppet arbetslösa efter födelseland i stadsdelsområdena, 16-65\* år - kvarstående sista november 2023

	Sverige		Norden (exkl Sv)		EU (exkl Norden)		Övriga Europa (exkl Norden och EU)		Övriga världen (exkl Europa)		Totalt	
	Antal	%	Antal	%	Antal	%	Antal	%	Antal	%	Antal	%
Järva	653	20,0	15	0,5	120	3,7	213	6,5	2 264	69,3	3 265	100,0
Hässelby-Vällingby	604	31,9	26	1,4	155	8,2	171	9,0	940	49,6	1 896	100,0
Bromma	610	58,7	17	1,6	81	7,8	70	6,7	262	25,2	1 040	100,0
Kungsholmen	655	66,3	19	1,9	62	6,3	63	6,4	189	19,1	988	100,0
Norra innerstaden	1 275	66,4	34	1,8	114	5,9	114	5,9	382	19,9	1 919	100,0
Södermalm	1 431	72,2	33	1,7	105	5,3	95	4,8	317	16,0	1 981	100,0
Enskede-Årsta-Vantör	1 015	45,1	32	1,4	151	6,7	214	9,5	839	37,3	2 251	100,0
Skarpnäck	482	60,6	14	1,8	41	5,2	61	7,7	198	24,9	796	100,0
Farsta	610	51,5	9	0,8	68	5,7	89	7,5	408	34,5	1 184	100,0
Hägersten-Älvsjö	1 211	60,9	17	0,9	98	4,9	163	8,2	498	25,1	1 987	100,0
Skärholmen	287	24,3	8	0,7	79	6,7	132	11,2	677	57,2	1 183	100,0
Ej skrivna i Stockholms sta	598	38,2	13	0,8	90	5,7	136	8,7	730	46,6	1 567	100,0
<b>Hela staden</b>	<b>9 431</b>	<b>47,0</b>	<b>237</b>	<b>1,2</b>	<b>1 164</b>	<b>5,8</b>	<b>1 521</b>	<b>7,6</b>	<b>7 704</b>	<b>38,4</b>	<b>20 057</b>	<b>100,0</b>

\*Åldersurvalet är 16 - 64 år t.o.m. period 2022-12. F.r.o.m jan 2023 sker redovisningen 16-65 år pga av den höjda pensionsåldern till 66 år.



**Tabell 18 Antalet arbetssökande 16-66 år som är nyanlända<sup>1</sup> i stadsdelsområdena över tid**

	Samtliga sökande			.. därav öppet arbetslösa		
	nov-22	okt-23	nov-22	nov-22	okt-23	nov-22
Järva	506	513	563	167	171	174
Hässelby-Vällingby	369	389	368	104	101	98
Bromma	44	43	69	26	23	44
Kungsholmen	54	51	50	25	25	28
Norra innerstaden	66	64	61	36	33	27
Södermalm	91	100	112	22	27	29
Enskede-Årsta-Vantör	253	258	220	103	100	77
Skarpnäck	58	55	45	28	28	16
Farsta	110	100	68	43	43	33
Hägersten-Älvsjö	153	150	201	57	49	51
Skärholmen	157	160	164	56	56	66
Ej skrivna i Stockholms stad	162	167	141	53	54	33
<b>Hela staden</b>	<b>2 023</b>	<b>2 050</b>	<b>2 062</b>	<b>720</b>	<b>710</b>	<b>676</b>

<sup>1</sup> Nyanländ är man 3 år efter första folkbokföringen i Sverige.

\*Åldersurvalet är 16 - 64 år t.o.m. period 2022-12. F.r.o.m jan 2023 sker redovisningen 16-65 år pga av den höjda pensionsåldern till 66 år.

Tabell 19 Antalet öppet arbetslösa 16-65\* år efter kassatillhörighet i stadsdelsområdena - kvarstående sista november 2023

	Kassatillhörighet		Alfa	Ingen kassatillhörighet		Totalt		
	A-kassa			Antal	% av öppet arbetslösa	Antal	% av öppet arbetslösa	
	Antal	% av öppet arbetslösa						
Järva	1 680	51,5	503	15,4	1 082	33,1	3 265	100,0
Hässelby-Vällingby	961	50,7	334	17,6	601	31,7	1 896	100,0
Bromma	650	62,5	146	14,0	244	23,5	1 040	100,0
Kungsholmen	682	69,0	130	13,2	176	17,8	988	100,0
Norra innerstaden	1 296	67,5	289	15,1	334	17,4	1 919	100,0
Södermalm	1 374	69,4	238	12,0	369	18,6	1 981	100,0
Enskede-Årsta-Vantör	1 282	57,0	350	15,5	619	27,5	2 251	100,0
Skarpnäck	470	59,0	121	15,2	205	25,8	796	100,0
Farsta	686	57,9	181	15,3	317	26,8	1 184	100,0
Hägersten-Ålvsjö	1 237	62,3	281	14,1	469	23,6	1 987	100,0
Skärholmen	643	54,4	171	14,5	369	31,2	1 183	100,0
Ej skrivna i Stockholms stad	772	49,3	264	16,8	531	33,9	1 567	100,0
<b>Hela staden</b>	<b>11 733</b>	<b>58,5</b>	<b>3 008</b>	<b>15,0</b>	<b>5 316</b>	<b>26,5</b>	<b>20 057</b>	<b>100,0</b>

\*Åldersurvalet är 16 - 64 år t.o.m. period 2022-12. F.r.o.m jan 2023 sker redovisningen 16-65 år pga av den höjda pensionsåldern till 66 år.

**Tabell 20 Antalet öppet sökande 16-65\* år som fått arbete<sup>1</sup> samt kvarstående arbetslösa i stadsdelsområdena över tid**

	Sökande som fått arbete			Öppet Arbetslösa		
	nov-23	okt-23	nov-22	nov-23	okt-23	nov-22
Järva	333	377	302	3 265	3 276	3 113
Hässelby-Vällingby	220	262	217	1 896	1 934	1 814
Bromma	138	153	130	1 040	1 033	877
Kungsholmen	139	151	128	988	981	750
Norra innerstaden	237	305	220	1 919	1 905	1 504
Södermalm	299	320	272	1 981	1 986	1 661
Enskede-Årsta-Vantör	308	315	287	2 251	2 287	1 908
Skarpnäck	116	123	109	796	788	648
Farsta	176	163	160	1 184	1 189	1 071
Hägersten-Älvsjö	274	327	294	1 987	1 975	1 638
Skärholmen	125	120	141	1 183	1 151	1 055
Ej skrivna i Stockholms stad	192	206	205	1 567	1 618	1 405
<b>Hela staden</b>	<b>2 557</b>	<b>2 822</b>	<b>2 465</b>	<b>20 057</b>	<b>20 123</b>	<b>17 444</b>

*1 Tillståndsförändring där det nya tillståndet innebär att man befinner sig i arbete enligt arbetsförmedlingens definition. En person har arbete om personen befinner sig i någon sökandekategori som innebär arbete eller om personen är avaktualiserad med en kod som innebär arbete.*

*\*Åldersurvalet är 16 - 64 år t.o.m. period 2022-12. F.r.o.m jan 2023 sker redovisningen 16-65 år pga av den höjda pensionsåldern till 66 år.*

**Tabell 21 Antalet långtidsarbetslösa<sup>1</sup> 16-65\* år som fått arbete<sup>2</sup> samt kvarstående arbetslösa i stadsdelsområdena över tid**

	Långtidsarbetslösa som fått arbete			Antalet långtidsarbetslösa		
	nov-23	okt-23	nov-22	nov-23	okt-23	nov-22
Järva	5	7	7	1 065	1 085	1 023
Hässelby-Vällingby	6	6	..	502	538	596
Bromma	..	0	..	177	179	204
Kungsholmen	..	0	0	163	158	147
Norra innerstaden	..	..	..	295	286	296
Södermalm	5	6	..	308	329	358
Enskede-Årsta-Vantör	5	..	5	452	448	484
Skarpnäck	..	..	..	121	134	134
Farsta	..	..	..	235	243	246
Hägersten-Älvsjö	..	..	5	335	348	364
Skärholmen	..	..	..	293	291	322
stad	..	..	5	384	380	387
<b>Samtliga</b>	<b>38</b>	<b>31</b>	<b>40</b>	<b>4 330</b>	<b>4 419</b>	<b>4 561</b>

*sekretessskäl. Celler med färre än 5 observationer prickas. Prickningen görs av hänsyn för de enskildas integritet.*

*1 Öppet Arbetslösa som varit anmälda på Arbetsförmedlingen i minst 12 månader om de är 25 år eller äldre, och under den tiden inte haft ett arbete eller deltagit i ett program med aktivitetsstöd. Ungdomar under 25 år räknas som långtidsarbetslösa efter 6 månader.*

*2 Tillståndsförändring där det nya tillståndet innebär att man befinner sig i arbete enligt arbetsförmedlingens definition. En person har arbete om personen befinner sig i någon sökandekategori som innebär arbete eller om personen är avaktualiserad med en kod som innebär arbete.*

*\*Åldersurvalet är 16 - 64 år t.o.m. period 2022-12. F.r.o.m jan 2023 sker redovisningen 16-65 år pga av den höjda pensionsåldern till 66 år.*

**Tabell 22 Antalet sökande 16-65\* år som fått arbete<sup>1</sup> eller är kvarstående arbetslösa efter födelseland i stadsdelsområdena - sista november 2023**

	Sökande som fått arbete			.. därav ej kvarvarande sökande hos AF <sup>2</sup>			Oppet Arbetslösa		
	Svensk-födda	Utlands-födda	Samtliga	Svensk-födda	Utlands-födda	Samtliga	Svensk-födda	Utlands-födda	Samtliga
Järva	74	259	333	46	127	173	653	2 612	3 265
Hässelby-Vällingby	90	130	220	58	61	119	604	1 292	1 896
Bromma	102	36	138	78	24	102	610	430	1 040
Kungsholmen	97	42	139	73	30	103	655	333	988
Norra innerstaden	183	54	237	132	39	171	1 275	644	1 919
Södermalm	244	55	299	167	36	203	1 431	550	1 981
Enskede-Årsta-Vantör	176	132	308	113	65	178	1 015	1 236	2 251
Skarpnäck	77	39	116	50	18	68	482	314	796
Farsta	102	74	176	61	38	99	610	574	1 184
Hägersten-Älvsjö	188	86	274	129	53	182	1 211	776	1 987
Skärholmen	38	87	125	18	34	52	287	896	1 183
Ej skrivna i Stockholms stad	103	89	192	80	54	134	598	969	1 567
<b>Hela Staden</b>	<b>1 474</b>	<b>1 083</b>	<b>2 557</b>	<b>1 005</b>	<b>579</b>	<b>1 584</b>	<b>9 431</b>	<b>10 626</b>	<b>20 057</b>

1 Tillståndsförändring där det nya tillståndet innebär att man befinner sig i arbete enligt arbetsförmyndlingens definition. En person har arbete om personen befinner sig i någon sökandekategori som innebär arbete eller om personen är avaktualiserad med en kod som innebär arbete.

2 Har fått tillsvidare anställning, tidsbegränsad anställning, fortsatt anställning hos samma arbetsgivare eller anställning hos Samhall.

\*Åldersurvalet är 16 - 64 år t.o.m. period 2022-12. F.r.o.m jan 2023 sker redovisningen 16-65 år pga av den höjda pensionsåldern till 66 år.

**Tabell 23 Antalet öppet arbetslösa 16-65\* år som fått arbete<sup>1</sup> efter kassatillhörighet i stadsdelsområdena - sista november 2023**

	Kassatillhörighet		Alfa	Ingen kassatillhörighet		Totalt			
	A-kassa			Antal	% av antal arbetslösa	Antal	% av antal arbetslösa	Antal	% av antal arbetslösa
	Antal	% av antal arbetslösa							
Järva	199	59,8	50	15,0	84	25,2	333	100,0	
Hässelby-Vällingby	142	64,5	33	15,0	45	20,5	220	100,0	
Bromma	103	74,6	21	15,2	14	10,1	138	100,0	
Kungsholmen	103	74,1	17	12,2	19	13,7	139	100,0	
Norra innerstaden	182	76,8	29	12,2	26	11,0	237	100,0	
Södermalm	224	74,9	29	9,7	46	15,4	299	100,0	
Enskede-Årsta-Vantör	206	66,9	42	13,6	60	19,5	308	100,0	
Skarpnäck	86	74,1	18	15,5	12	10,3	116	100,0	
Farsta	114	64,8	26	14,8	36	20,5	176	100,0	
Hägersten-Älvsjö	197	71,9	31	11,3	46	16,8	274	100,0	
Skärholmen	81	64,8	18	14,4	26	20,8	125	100,0	
Ej skrivna i Stockholms stad	118	61,5	39	20,3	35	18,2	192	100,0	
<b>Hela staden</b>	<b>1 755</b>	<b>68,6</b>	<b>353</b>	<b>13,8</b>	<b>449</b>	<b>17,6</b>	<b>2 557</b>	<b>100,0</b>	

*1 Tillståndsförändring där det nya tillståndet innebär att man befinner sig i arbete enligt arbetsförmedlingens definition. En person har arbete om personen befinner sig i någon sökandekategori som innebär arbete eller om personen är avaktualiserad med en kod som innebär arbete.*

*\*Åldersurvalet är 16 - 64 år t.o.m. period 2022-12. F.r.o.m jan 2023 sker redovisningen 16-65 år pga av den höjda pensionsåldern till 66 år.*

**Tabell 24 Tidsserie över antalet öppet arbetslösa i Hela staden och stadsdelsområdena, 16-65\* år**

Period	Järva	Hässelby- Vällingby	Bromma	Kungs- holmen	Norra- innerstaden	Söder- malm	Enskede- Årsta-Vantör	Skarp- näck	Farsta	Hägersten- Älvsjö	Skär- holmen	Ej skrivna i staden	Hela staden
2020-11	4818	2905	1639	1659	3348	3237	3502	1265	1864	3034	1990	1760	<b>31021</b>
2020-12	4646	2762	1561	1585	3125	3126	3404	1219	1814	2937	1881	1720	<b>29780</b>
2021-01	4592	2701	1555	1582	3050	3023	3416	1217	1846	2908	1859	1704	<b>29453</b>
2021-02	4438	2563	1411	1447	2776	2821	3254	1154	1763	2727	1747	1718	<b>27819</b>
2021-03	4221	2327	1257	1331	2509	2550	3016	1039	1613	2434	1618	1629	<b>25544</b>
2021-04	4099	2198	1152	1204	2283	2302	2814	946	1492	2228	1494	1603	<b>23815</b>
2021-05	4141	2155	1139	1140	2170	2263	2674	896	1444	2184	1455	1603	<b>23264</b>
2021-06	4191	2254	1172	1166	2193	2382	2782	964	1555	2327	1513	1648	<b>24147</b>
2021-07	4224	2312	1271	1205	2221	2401	2836	1036	1568	2445	1565	1507	<b>24591</b>
2021-08	4295	2312	1195	1118	2072	2258	2740	933	1497	2265	1577	1422	<b>23684</b>
2021-09	4189	2280	1099	1039	1933	2078	2658	864	1425	2120	1516	1375	<b>22576</b>
2021-10	4060	2242	1057	967	1831	1971	2508	839	1380	1972	1474	1342	<b>21643</b>
2021-11	4038	2257	1020	951	1720	1888	2397	843	1323	1873	1370	1294	<b>20974</b>
2021-12	3914	2221	1021	933	1691	1936	2377	835	1299	1900	1357	1264	<b>20748</b>
2022-01	3883	2246	1036	902	1674	1943	2355	782	1302	1891	1336	1221	<b>20571</b>
2022-02	3724	2153	983	881	1605	1860	2266	737	1248	1787	1308	1264	<b>19816</b>
2022-03	3576	1978	926	791	1499	1754	2149	709	1153	1728	1258	1194	<b>18715</b>
2022-04	3339	1892	896	773	1453	1679	2080	684	1126	1700	1227	1134	<b>17983</b>
2022-05	3253	1844	890	766	1428	1597	1975	639	1049	1677	1174	1099	<b>17391</b>
2022-06	3245	1923	965	857	1558	1762	2122	714	1117	1852	1176	1179	<b>18470</b>
2022-07	3280	1979	1009	876	1636	1859	2183	778	1181	1962	1171	1237	<b>19151</b>
2022-08	3219	2010	987	835	1653	1797	2133	766	1148	1875	1212	1365	<b>19000</b>
2022-09	3161	1970	964	825	1562	1737	2062	735	1151	1832	1198	1418	<b>18615</b>
2022-10	3203	1904	909	802	1537	1731	2005	722	1120	1746	1128	1503	<b>18310</b>
2022-11	3113	1814	877	750	1504	1661	1908	648	1071	1638	1055	1405	<b>17444</b>
2022-12	3057	1747	867	767	1554	1688	1965	681	1126	1648	1057	1401	<b>17558</b>
2023-01	3129	1761	892	779	1616	1722	2015	723	1076	1692	1072	1446	<b>17923</b>
2023-02	3015	1676	884	760	1606	1721	2010	718	1085	1705	1086	1403	<b>17669</b>
2023-03	2920	1632	849	749	1594	1654	1989	699	1066	1668	1045	1385	<b>17250</b>
2023-04	2940	1579	848	760	1578	1616	1971	672	1042	1638	1003	1339	<b>16986</b>
2023-05	2870	1575	837	762	1610	1621	1950	673	1007	1663	1018	1314	<b>16900</b>
2023-06	2892	1697	927	892	1755	1811	2120	763	1110	1886	1049	1371	<b>18273</b>
2023-07	3080	1810	1046	998	1944	2056	2284	847	1206	2043	1076	1509	<b>19899</b>
2023-08	3187	1878	1043	977	1981	2005	2283	844	1215	1996	1102	1525	<b>20036</b>
2023-09	3219	1959	1053	981	1938	1952	2247	808	1182	1991	1144	1559	<b>20033</b>
2023-10	3276	1934	1033	981	1905	1986	2287	788	1189	1975	1151	1618	<b>20123</b>
2023-11	3265	1896	1040	988	1919	1981	2251	796	1184	1987	1183	1567	<b>20057</b>

\*Åldersurvalet är 16 - 64 år t.o.m. period 2022-12. F.r.o.m jan 2023 sker redovisningen 16-65 år pga av den höjda pensionsåldern till 66 år.

**Tabell 25 Tidsserie över antalet personer i program med aktivitetsstöd i Hela staden och stadsdelsområdena, 16-65\* år**

Period	Järva	Hässelby- Vällingby	Bromma	Kungs- holmen	Norra- innerstaden	Söder- malm	Enskede- Årsta-Vantör	Skarp- näck	Farsta	Hägersten- Älvsjö	Skär- holmen	Ej skrivna i staden	Hela staden
2020-11	2983	1769	625	466	925	1258	1883	605	974	1332	1056	1475	<b>15351</b>
2020-12	3239	1923	735	554	1108	1397	2047	659	1055	1473	1170	1586	<b>16946</b>
2021-01	3379	2004	741	573	1152	1412	2064	674	1063	1525	1206	1636	<b>17429</b>
2021-02	3494	2037	761	619	1199	1433	2135	691	1100	1595	1305	1703	<b>18072</b>
2021-03	3647	2124	810	628	1264	1491	2243	730	1153	1639	1390	1804	<b>18923</b>
2021-04	3692	2177	829	643	1293	1520	2270	749	1174	1694	1446	1835	<b>19322</b>
2021-05	3629	2153	792	617	1245	1473	2210	735	1140	1648	1395	1833	<b>18870</b>
2021-06	3560	2056	752	606	1152	1432	2105	691	1096	1580	1338	1778	<b>18146</b>
2021-07	3542	2047	721	587	1119	1403	2047	668	1082	1544	1307	1303	<b>17370</b>
2021-08	3431	1962	667	574	1021	1328	1998	645	1027	1495	1233	1043	<b>16424</b>
2021-09	3355	1838	650	533	986	1278	1918	640	989	1411	1216	907	<b>15721</b>
2021-10	3304	1774	613	512	912	1226	1850	611	951	1359	1163	827	<b>15102</b>
2021-11	3238	1725	601	495	869	1191	1858	600	945	1325	1144	766	<b>14757</b>
2021-12	3267	1707	595	478	863	1160	1853	581	935	1326	1163	743	<b>14671</b>
2022-01	3317	1731	581	470	866	1142	1857	590	924	1325	1185	732	<b>14720</b>
2022-02	3432	1789	591	476	877	1164	1892	585	934	1348	1207	749	<b>15044</b>
2022-03	3514	1822	601	478	887	1160	1901	586	951	1347	1221	762	<b>15230</b>
2022-04	3545	1799	604	464	862	1148	1883	582	945	1323	1206	754	<b>15115</b>
2022-05	3545	1770	573	450	837	1151	1834	585	942	1292	1201	767	<b>14947</b>
2022-06	3529	1751	566	444	789	1121	1756	572	922	1298	1179	800	<b>14727</b>
2022-07	3524	1765	564	440	791	1104	1728	570	923	1273	1156	788	<b>14626</b>
2022-08	3576	1759	552	436	761	1095	1743	548	920	1230	1112	878	<b>14610</b>
2022-09	3571	1777	547	428	772	1053	1759	537	891	1217	1108	927	<b>14587</b>
2022-10	3577	1791	553	433	789	1076	1744	535	870	1252	1110	957	<b>14687</b>
2022-11	3601	1825	566	452	804	1103	1761	530	882	1256	1137	928	<b>14845</b>
2022-12	3630	1846	574	455	816	1118	1713	525	862	1275	1132	914	<b>14860</b>
2023-01	3555	1823	576	457	811	1132	1688	522	880	1259	1113	898	<b>14714</b>
2023-02	3626	1851	585	465	831	1190	1735	529	902	1276	1117	884	<b>14991</b>
2023-03	3589	1833	576	459	848	1213	1732	538	906	1282	1129	941	<b>15046</b>
2023-04	3545	1796	580	446	850	1185	1723	554	908	1274	1129	914	<b>14904</b>
2023-05	3525	1794	593	441	843	1198	1699	554	905	1246	1086	914	<b>14798</b>
2023-06	3541	1812	593	428	848	1186	1648	529	857	1205	1071	887	<b>14605</b>
2023-07	3460	1782	579	425	829	1177	1613	515	851	1217	1051	877	<b>14376</b>
2023-08	3418	1723	573	410	810	1125	1582	495	837	1179	1030	846	<b>14028</b>
2023-09	3360	1682	557	412	805	1120	1570	486	844	1172	986	841	<b>13835</b>
2023-10	3289	1707	592	431	834	1123	1598	514	883	1178	1010	848	<b>14007</b>
2023-11	3354	1730	594	433	850	1131	1619	539	907	1221	1016	854	<b>14248</b>

\*Åldersurvalet är 16 - 64 år t.o.m. period 2022-12. F.r.o.m jan 2023 sker redovisningen 16-65 år pga av den höjda pensionsåldern till 66 år.

**Tabell 26 Tidsserie över summan av antalet öppet arbetslösa och i program med aktivitetsstöd i Hela staden och stadsdelområdena, 16-65\* år**

Period	Järva	Hässelby- Vällingby	Bromma	Kungs- holmen	Norra- innerstaden	Söder- malm	Enskede- Årsta-Vantör	Skarp- näck	Farsta	Hägersten- Älvsjö	Skär- holmen	Ej skrivna i staden	Hela staden
2020-11	7801	4674	2264	2125	4273	4495	5385	1870	2838	4366	3046	3235	<b>46372</b>
2020-12	7885	4685	2296	2139	4233	4523	5451	1878	2869	4410	3051	3306	<b>46726</b>
2021-01	7971	4705	2296	2155	4202	4435	5480	1891	2909	4433	3065	3340	<b>46882</b>
2021-02	7932	4600	2172	2066	3975	4254	5389	1845	2863	4322	3052	3421	<b>45891</b>
2021-03	7868	4451	2067	1959	3773	4041	5259	1769	2766	4073	3008	3433	<b>44467</b>
2021-04	7791	4375	1981	1847	3576	3822	5084	1695	2666	3922	2940	3438	<b>43137</b>
2021-05	7770	4308	1931	1757	3415	3736	4884	1631	2584	3832	2850	3436	<b>42134</b>
2021-06	7751	4310	1924	1772	3345	3814	4887	1655	2651	3907	2851	3426	<b>42293</b>
2021-07	7766	4359	1992	1792	3340	3804	4883	1704	2650	3989	2872	2810	<b>41961</b>
2021-08	7726	4274	1862	1692	3093	3586	4738	1578	2524	3760	2810	2465	<b>40108</b>
2021-09	7544	4118	1749	1572	2919	3356	4576	1504	2414	3531	2732	2282	<b>38297</b>
2021-10	7364	4016	1670	1479	2743	3197	4358	1450	2331	3331	2637	2169	<b>36745</b>
2021-11	7276	3982	1621	1446	2589	3079	4255	1443	2268	3198	2514	2060	<b>35731</b>
2021-12	7181	3928	1616	1411	2554	3096	4230	1416	2234	3226	2520	2007	<b>35419</b>
2022-01	7200	3977	1617	1372	2540	3085	4212	1372	2226	3216	2521	1953	<b>35291</b>
2022-02	7156	3942	1574	1357	2482	3024	4158	1322	2182	3135	2515	2013	<b>34860</b>
2022-03	7090	3800	1527	1269	2386	2914	4050	1295	2104	3075	2479	1956	<b>33945</b>
2022-04	6884	3691	1500	1237	2315	2827	3963	1266	2071	3023	2433	1888	<b>33098</b>
2022-05	6798	3614	1463	1216	2265	2748	3809	1224	1991	2969	2375	1866	<b>32338</b>
2022-06	6774	3674	1531	1301	2347	2883	3878	1286	2039	3150	2355	1979	<b>33197</b>
2022-07	6804	3744	1573	1316	2427	2963	3911	1348	2104	3235	2327	2025	<b>33777</b>
2022-08	6795	3769	1539	1271	2414	2892	3876	1314	2068	3105	2324	2243	<b>33610</b>
2022-09	6732	3747	1511	1253	2334	2790	3821	1272	2042	3049	2306	2345	<b>33202</b>
2022-10	6780	3695	1462	1235	2326	2807	3749	1257	1990	2998	2238	2460	<b>32997</b>
2022-11	6714	3639	1443	1202	2308	2764	3669	1178	1953	2894	2192	2333	<b>32289</b>
2022-12	6687	3593	1441	1222	2370	2806	3678	1206	1988	2923	2189	2315	<b>32418</b>
2023-01	6684	3584	1468	1236	2427	2854	3703	1245	1956	2951	2185	2344	<b>32637</b>
2023-02	6641	3527	1469	1225	2437	2911	3745	1247	1987	2981	2203	2287	<b>32660</b>
2023-03	6509	3465	1425	1208	2442	2867	3721	1237	1972	2950	2174	2326	<b>32296</b>
2023-04	6485	3375	1428	1206	2428	2801	3694	1226	1950	2912	2132	2253	<b>31890</b>
2023-05	6395	3369	1430	1203	2453	2819	3649	1227	1912	2909	2104	2228	<b>31698</b>
2023-06	6433	3509	1520	1320	2603	2997	3768	1292	1967	3091	2120	2258	<b>32878</b>
2023-07	6540	3592	1625	1423	2773	3233	3897	1362	2057	3260	2127	2386	<b>34275</b>
2023-08	6605	3601	1616	1387	2791	3130	3865	1339	2052	3175	2132	2371	<b>34064</b>
2023-09	6579	3641	1610	1393	2743	3072	3817	1294	2026	3163	2130	2400	<b>33868</b>
2023-10	6565	3641	1625	1412	2739	3109	3885	1302	2072	3153	2161	2466	<b>34130</b>
2023-11	6619	3626	1634	1421	2769	3112	3870	1335	2091	3208	2199	2421	<b>34305</b>

\*Åldersurvalet är 16 - 64 år t.o.m. period 2022-12. F.r.o.m jan 2023 sker redovisningen 16-65 år pga av den höjda pensionsåldern till 66 år.



**Tabell 27 Tidsserie över antalet unga öppet arbetslösa i Hela staden och stadsdelområdena, 18-24 år**

Period	Järva	Hässelby- Vällingby	Bromma	Kungs- holmen	Norra- innerstaden	Söder- malm	Enskede- Årsta-Vantör	Skarp- näck	Farsta	Hägersten- Älvsjö	Skär- holmen	Ej skrivna i staden	Hela staden
2020-11	579	319	113	91	165	215	253	90	157	238	166	114	<b>2500</b>
2020-12	547	290	112	98	141	205	232	89	140	204	136	107	<b>2301</b>
2021-01	545	273	116	98	150	210	264	90	132	211	151	111	<b>2351</b>
2021-02	535	244	107	78	145	185	238	87	128	206	146	111	<b>2210</b>
2021-03	503	189	95	77	129	155	217	85	121	179	141	109	<b>2000</b>
2021-04	500	176	86	71	122	132	197	67	115	163	133	111	<b>1873</b>
2021-05	515	191	91	67	121	162	195	64	100	165	117	124	<b>1912</b>
2021-06	574	261	116	98	147	206	254	88	158	218	143	143	<b>2406</b>
2021-07	579	275	116	102	136	213	252	94	142	216	154	147	<b>2426</b>
2021-08	591	292	114	90	120	206	252	86	136	216	146	150	<b>2399</b>
2021-09	555	255	98	75	103	184	211	65	118	189	123	125	<b>2101</b>
2021-10	495	210	70	67	90	155	179	63	109	148	103	117	<b>1806</b>
2021-11	465	192	66	63	79	133	150	55	98	123	91	119	<b>1634</b>
2021-12	459	183	59	48	73	132	141	47	92	95	100	102	<b>1531</b>
2022-01	484	185	61	48	79	135	140	40	100	111	98	94	<b>1575</b>
2022-02	460	195	62	48	75	134	130	48	86	104	99	119	<b>1560</b>
2022-03	432	188	57	48	78	129	132	52	84	121	82	115	<b>1518</b>
2022-04	391	159	44	42	75	120	130	54	87	117	74	107	<b>1400</b>
2022-05	348	147	49	37	60	98	111	53	81	102	76	100	<b>1262</b>
2022-06	324	169	67	48	82	131	152	58	107	146	81	117	<b>1482</b>
2022-07	330	190	67	44	80	127	171	66	124	152	97	113	<b>1561</b>
2022-08	355	207	71	51	92	155	180	80	131	180	112	129	<b>1743</b>
2022-09	353	196	65	58	87	142	175	75	126	190	104	138	<b>1709</b>
2022-10	370	175	61	54	86	138	172	66	101	163	93	153	<b>1632</b>
2022-11	364	174	62	43	82	136	163	59	101	147	90	142	<b>1563</b>
2022-12	360	169	56	39	79	117	154	46	103	147	83	151	<b>1504</b>
2023-01	358	183	64	40	85	98	154	52	94	147	96	153	<b>1524</b>
2023-02	350	174	65	35	78	101	157	54	102	152	91	137	<b>1496</b>
2023-03	324	159	57	33	86	104	136	51	102	143	86	123	<b>1404</b>
2023-04	319	155	55	35	80	92	137	44	95	115	106	126	<b>1359</b>
2023-05	303	151	54	38	83	100	132	52	78	113	109	111	<b>1324</b>
2023-06	315	176	76	62	98	126	186	67	109	163	124	124	<b>1626</b>
2023-07	336	175	93	66	112	141	208	79	125	193	116	141	<b>1785</b>
2023-08	393	191	87	66	133	162	213	91	148	211	123	168	<b>1986</b>
2023-09	393	207	92	60	130	165	236	80	123	196	120	189	<b>1991</b>
2023-10	397	204	71	65	125	168	228	84	127	194	115	178	<b>1956</b>
2023-11	397	216	80	58	118	157	205	83	122	192	113	158	<b>1899</b>

**Tabell 28 Tidserie över summan av antalet öppet arbetslösa och i program med aktivitetsstöd i Hela staden och stadsdelområdena, 18-24 år**

Period	Järva	Hässelby- Vällingby	Bromma	Kungs- holmen	Norra- innerstaden	Söder- malm	Enskede- Årsta-Vantör	Skarp- näck	Farsta	Hägersten- Älvsjö	Skär- holmen	Ej skrivna i staden	Hela staden
2020-11	923	521	184	136	250	348	492	189	313	433	321	240	<b>4350</b>
2020-12	916	501	188	146	236	358	482	184	308	410	310	251	<b>4290</b>
2021-01	916	463	187	144	234	348	499	176	288	409	317	259	<b>4240</b>
2021-02	915	436	179	121	223	319	479	176	284	400	317	272	<b>4121</b>
2021-03	921	390	169	124	199	285	459	170	267	370	312	280	<b>3946</b>
2021-04	900	383	154	113	190	255	443	152	262	356	305	281	<b>3794</b>
2021-05	910	376	146	104	187	255	432	149	236	355	282	296	<b>3728</b>
2021-06	963	435	168	135	205	308	485	167	289	409	305	305	<b>4174</b>
2021-07	964	453	169	136	190	323	485	176	281	405	320	287	<b>4189</b>
2021-08	965	454	157	119	168	298	474	161	252	392	297	271	<b>4008</b>
2021-09	912	401	145	105	150	273	418	138	234	341	273	248	<b>3638</b>
2021-10	844	345	121	93	132	244	378	131	222	310	241	233	<b>3294</b>
2021-11	802	327	111	89	117	222	349	116	216	279	218	225	<b>3071</b>
2021-12	781	331	99	76	106	218	337	112	209	259	231	195	<b>2954</b>
2022-01	773	323	100	73	111	216	327	98	208	249	220	180	<b>2878</b>
2022-02	748	328	101	75	103	213	316	98	189	243	216	205	<b>2835</b>
2022-03	738	325	105	74	107	203	309	98	181	257	201	203	<b>2801</b>
2022-04	695	293	93	66	105	191	292	100	179	246	186	194	<b>2640</b>
2022-05	652	277	89	64	93	174	269	98	169	233	182	184	<b>2484</b>
2022-06	632	307	107	74	114	205	291	105	192	274	176	207	<b>2684</b>
2022-07	636	330	103	69	112	202	305	114	212	279	182	201	<b>2745</b>
2022-08	650	345	105	75	126	225	322	130	219	288	196	228	<b>2909</b>
2022-09	633	339	100	77	122	211	309	120	213	292	189	237	<b>2842</b>
2022-10	642	313	91	70	117	210	304	113	183	273	172	268	<b>2756</b>
2022-11	640	309	93	62	113	209	297	109	181	253	173	251	<b>2690</b>
2022-12	636	310	87	57	113	208	289	96	181	258	160	255	<b>2650</b>
2023-01	619	322	95	55	118	190	289	93	170	255	164	250	<b>2620</b>
2023-02	630	321	99	54	116	201	298	96	181	251	169	238	<b>2654</b>
2023-03	597	299	89	52	125	201	268	91	178	233	167	231	<b>2531</b>
2023-04	578	293	85	50	122	177	268	87	167	209	183	230	<b>2449</b>
2023-05	553	287	79	54	121	183	245	90	152	205	185	209	<b>2363</b>
2023-06	582	314	102	77	141	209	301	95	177	245	203	216	<b>2662</b>
2023-07	595	315	123	79	157	221	324	106	189	268	190	224	<b>2791</b>
2023-08	637	320	114	83	178	236	333	116	209	281	198	247	<b>2952</b>
2023-09	627	335	124	79	175	230	347	108	187	270	189	269	<b>2940</b>
2023-10	630	347	118	84	174	236	343	117	200	276	184	265	<b>2974</b>
2023-11	639	363	128	81	170	226	327	120	205	288	185	246	<b>2978</b>

**Tabell 29 Tidsserie över andelen öppet arbetslösa i befolkning 16-65\* år i Hela staden och stadsdelområdena**

Period	Järva	Hässelby- Vällingby	Bromma	Kungs- holmen	Norra- innerstaden	Söder- malm	Enskede- Årsta-Vantör	Skarp- näck	Farsta	Hägersten- Älvsjö	Skär- holmen	Hela staden
2020-11	8,16	5,91	3,07	3,35	3,25	3,70	4,95	4,05	4,83	3,66	8,17	<b>4,78</b>
2020-12	7,87	5,63	2,93	3,20	3,04	3,59	4,81	3,92	4,70	3,55	7,74	<b>4,59</b>
2021-01	7,78	5,51	2,92	3,20	2,97	3,47	4,83	3,92	4,78	3,51	7,66	<b>4,54</b>
2021-02	7,51	5,23	2,65	2,93	2,70	3,24	4,60	3,72	4,56	3,29	7,20	<b>4,29</b>
2021-03	7,15	4,74	2,36	2,70	2,44	2,94	4,26	3,35	4,17	2,93	6,68	<b>3,94</b>
2021-04	6,94	4,48	2,16	2,44	2,22	2,65	3,98	3,06	3,85	2,68	6,18	<b>3,68</b>
2021-05	6,99	4,39	2,13	2,32	2,11	2,61	3,79	2,89	3,72	2,63	6,02	<b>3,59</b>
2021-06	7,06	4,58	2,18	2,37	2,14	2,75	3,94	3,11	4,01	2,81	6,27	<b>3,73</b>
2021-07	7,10	4,70	2,37	2,46	2,17	2,78	4,02	3,35	4,04	2,95	6,50	<b>3,80</b>
2021-08	7,21	4,70	2,23	2,28	2,02	2,61	3,88	3,03	3,85	2,74	6,55	<b>3,66</b>
2021-09	7,01	4,63	2,05	2,12	1,88	2,40	3,76	2,81	3,65	2,56	6,29	<b>3,48</b>
2021-10	6,78	4,55	1,97	1,96	1,77	2,28	3,55	2,73	3,52	2,38	6,12	<b>3,33</b>
2021-11	6,74	4,58	1,90	1,93	1,66	2,18	3,40	2,74	3,38	2,25	5,72	<b>3,23</b>
2021-12	6,53	4,50	1,90	1,90	1,63	2,24	3,36	2,72	3,32	2,29	5,64	<b>3,19</b>
2022-01	6,44	4,55	1,91	1,83	1,62	2,24	3,32	2,54	3,31	2,27	5,51	<b>3,15</b>
2022-02	6,17	4,36	1,81	1,79	1,55	2,15	3,19	2,39	3,17	2,14	5,39	<b>3,04</b>
2022-03	5,93	4,01	1,71	1,61	1,45	2,02	3,03	2,30	2,93	2,07	5,18	<b>2,87</b>
2022-04	5,52	3,83	1,65	1,57	1,40	1,94	2,92	2,22	2,86	2,03	5,06	<b>2,76</b>
2022-05	5,37	3,73	1,64	1,56	1,38	1,84	2,77	2,07	2,65	2,00	4,83	<b>2,66</b>
2022-06	5,36	3,88	1,77	1,75	1,51	2,04	2,96	2,31	2,81	2,21	4,83	<b>2,83</b>
2022-07	5,42	3,99	1,85	1,79	1,59	2,15	3,05	2,51	2,97	2,34	4,81	<b>2,93</b>
2022-08	5,30	4,06	1,81	1,70	1,60	2,08	2,97	2,47	2,89	2,24	4,98	<b>2,91</b>
2022-09	5,19	3,98	1,77	1,68	1,51	2,01	2,88	2,37	2,89	2,18	4,90	<b>2,84</b>
2022-10	5,25	3,84	1,67	1,63	1,48	2,00	2,80	2,32	2,81	2,08	4,60	<b>2,79</b>
2022-11	5,10	3,66	1,61	1,53	1,44	1,92	2,66	2,08	2,67	1,95	4,29	<b>2,66</b>
2022-12	5,00	3,52	1,59	1,56	1,49	1,95	2,75	2,19	2,81	1,96	4,29	<b>2,67</b>
2023-01	5,05	3,50	1,62	1,56	1,53	1,96	2,78	2,28	2,64	1,98	4,29	<b>2,69</b>
2023-02	4,87	3,34	1,60	1,52	1,52	1,95	2,77	2,26	2,66	2,00	4,34	<b>2,65</b>
2023-03	4,72	3,25	1,54	1,50	1,51	1,88	2,74	2,20	2,61	1,95	4,16	<b>2,59</b>
2023-04	4,74	3,15	1,54	1,52	1,49	1,84	2,72	2,11	2,56	1,92	3,98	<b>2,55</b>
2023-05	4,62	3,14	1,51	1,53	1,52	1,84	2,69	2,11	2,47	1,94	4,04	<b>2,53</b>
2023-06	4,66	3,38	1,68	1,79	1,66	2,06	2,92	2,39	2,72	2,20	4,16	<b>2,74</b>
2023-07	4,96	3,61	1,89	2,01	1,84	2,34	3,15	2,66	2,96	2,39	4,26	<b>2,98</b>
2023-08	5,12	3,75	1,88	1,96	1,87	2,29	3,15	2,65	2,98	2,33	4,36	<b>3,00</b>
2023-09	5,17	3,92	1,90	1,97	1,82	2,23	3,10	2,54	2,90	2,32	4,53	<b>3,00</b>
2023-10	5,28	3,86	1,87	1,97	1,80	2,27	3,16	2,48	2,92	2,31	4,57	<b>3,02</b>
2023-11	5,26	3,79	1,88	1,99	1,81	2,26	3,11	2,51	2,91	2,32	4,71	<b>3,01</b>

\*Åldersurvalet är 16 - 64 år t.o.m. period 2022-12. F.r.o.m jan 2023 sker redovisningen 16-65 år pga av den höjda pensionsåldern till 66 år.

**Tabell 30 Tidsserie över andelen i program med aktivitetsstöd i befolkningen 16-65\* år i Hela staden och stadsdelsområdena**

Period	Järva	Hässelby- Vällingby	Bromma	Kungs- holmen	Norra- innerstaden	Söder- malm	Enskede- Årsta-Vantör	Skarp- näck	Farsta	Hägersten- Älvsjö	Skär- holmen	Hela staden
2020-11	5,05	3,60	1,17	0,94	0,90	1,44	2,66	1,94	2,52	1,61	4,33	<b>2,36</b>
2020-12	5,49	3,92	1,38	1,12	1,08	1,60	2,89	2,12	2,73	1,78	4,81	<b>2,61</b>
2021-01	5,72	4,09	1,39	1,16	1,12	1,62	2,92	2,17	2,75	1,84	4,97	<b>2,69</b>
2021-02	5,92	4,15	1,43	1,25	1,17	1,65	3,02	2,23	2,85	1,92	5,38	<b>2,79</b>
2021-03	6,18	4,33	1,52	1,27	1,23	1,72	3,17	2,35	2,98	1,97	5,74	<b>2,92</b>
2021-04	6,25	4,44	1,55	1,30	1,26	1,75	3,21	2,42	3,03	2,04	5,98	<b>2,98</b>
2021-05	6,12	4,39	1,48	1,25	1,21	1,70	3,13	2,37	2,94	1,99	5,78	<b>2,91</b>
2021-06	6,00	4,18	1,40	1,23	1,12	1,65	2,98	2,23	2,82	1,91	5,55	<b>2,80</b>
2021-07	5,95	4,16	1,34	1,20	1,09	1,62	2,90	2,16	2,78	1,86	5,43	<b>2,68</b>
2021-08	5,76	3,99	1,24	1,17	1,00	1,54	2,83	2,09	2,64	1,81	5,12	<b>2,54</b>
2021-09	5,61	3,73	1,21	1,09	0,96	1,48	2,72	2,08	2,53	1,70	5,05	<b>2,42</b>
2021-10	5,52	3,60	1,14	1,04	0,88	1,42	2,62	1,99	2,43	1,64	4,83	<b>2,32</b>
2021-11	5,40	3,50	1,12	1,01	0,84	1,38	2,63	1,95	2,41	1,59	4,78	<b>2,27</b>
2021-12	5,45	3,46	1,11	0,97	0,83	1,34	2,62	1,89	2,39	1,60	4,84	<b>2,26</b>
2022-01	5,50	3,51	1,07	0,96	0,84	1,32	2,62	1,91	2,35	1,59	4,88	<b>2,26</b>
2022-02	5,69	3,62	1,09	0,97	0,85	1,34	2,66	1,90	2,37	1,61	4,97	<b>2,31</b>
2022-03	5,82	3,69	1,11	0,97	0,86	1,34	2,68	1,90	2,42	1,61	5,03	<b>2,33</b>
2022-04	5,86	3,64	1,11	0,94	0,83	1,33	2,65	1,89	2,40	1,58	4,97	<b>2,32</b>
2022-05	5,85	3,58	1,05	0,92	0,81	1,33	2,57	1,89	2,38	1,54	4,94	<b>2,29</b>
2022-06	5,82	3,54	1,04	0,91	0,77	1,30	2,45	1,85	2,32	1,55	4,84	<b>2,25</b>
2022-07	5,82	3,56	1,04	0,90	0,77	1,28	2,41	1,84	2,32	1,52	4,74	<b>2,24</b>
2022-08	5,88	3,55	1,01	0,89	0,74	1,27	2,43	1,77	2,31	1,47	4,57	<b>2,23</b>
2022-09	5,86	3,59	1,00	0,87	0,74	1,22	2,46	1,73	2,24	1,45	4,54	<b>2,23</b>
2022-10	5,87	3,62	1,01	0,88	0,76	1,25	2,43	1,72	2,18	1,49	4,53	<b>2,24</b>
2022-11	5,90	3,68	1,04	0,92	0,77	1,28	2,46	1,71	2,20	1,49	4,62	<b>2,26</b>
2022-12	5,94	3,72	1,05	0,93	0,78	1,29	2,39	1,69	2,15	1,52	4,59	<b>2,26</b>
2023-01	5,74	3,63	1,04	0,92	0,77	1,29	2,33	1,65	2,16	1,48	4,45	<b>2,21</b>
2023-02	5,86	3,68	1,06	0,93	0,79	1,35	2,39	1,67	2,21	1,49	4,46	<b>2,25</b>
2023-03	5,80	3,66	1,04	0,92	0,80	1,38	2,39	1,69	2,22	1,50	4,49	<b>2,26</b>
2023-04	5,71	3,58	1,05	0,89	0,80	1,35	2,38	1,74	2,23	1,49	4,48	<b>2,23</b>
2023-05	5,67	3,58	1,07	0,89	0,80	1,36	2,34	1,74	2,22	1,46	4,31	<b>2,22</b>
2023-06	5,71	3,61	1,07	0,86	0,80	1,35	2,27	1,66	2,10	1,41	4,25	<b>2,19</b>
2023-07	5,57	3,56	1,05	0,85	0,78	1,34	2,22	1,61	2,09	1,42	4,16	<b>2,16</b>
2023-08	5,50	3,44	1,03	0,82	0,76	1,28	2,18	1,55	2,05	1,38	4,08	<b>2,10</b>
2023-09	5,40	3,37	1,00	0,83	0,76	1,28	2,17	1,53	2,07	1,37	3,91	<b>2,07</b>
2023-10	5,30	3,41	1,07	0,87	0,79	1,28	2,21	1,62	2,17	1,38	4,01	<b>2,10</b>
2023-11	5,40	3,46	1,07	0,87	0,80	1,29	2,24	1,70	2,23	1,43	4,04	<b>2,14</b>

\*Åldersurvalet är 16 - 64 år t.o.m. period 2022-12. F.r.o.m jan 2023 sker redovisningen 16-65 år pga av den höjda pensionsåldern till 66 år.

**Tabell 31 Tidsserie över andelen öppet arbetslösa och i program med aktivitetsstöd i befolkningen 16-65\* år i Hela staden och stadsdelsområdena**

Period	Järva	Hässelby- Vällingby	Bromma	Kungs- holmen	Norra- innerstaden	Söder- malm	Enskede- Årsta-Vantör	Skarp- näck	Farsta	Hägersten- Älvsjö	Skär- holmen	Hela staden
2020-11	13,22	9,52	4,25	4,29	4,15	5,14	7,61	5,99	7,35	5,27	12,50	<b>7,14</b>
2020-12	13,35	9,55	4,31	4,32	4,11	5,19	7,70	6,04	7,43	5,32	12,55	<b>7,20</b>
2021-01	13,50	9,60	4,31	4,36	4,09	5,09	7,74	6,09	7,53	5,35	12,63	<b>7,23</b>
2021-02	13,43	9,38	4,08	4,19	3,87	4,89	7,61	5,95	7,41	5,21	12,58	<b>7,08</b>
2021-03	13,32	9,08	3,88	3,98	3,67	4,65	7,42	5,70	7,15	4,90	12,42	<b>6,86</b>
2021-04	13,19	8,92	3,71	3,75	3,48	4,41	7,19	5,48	6,88	4,72	12,17	<b>6,66</b>
2021-05	13,11	8,78	3,61	3,57	3,33	4,31	6,92	5,27	6,66	4,62	11,80	<b>6,50</b>
2021-06	13,06	8,77	3,59	3,61	3,26	4,41	6,93	5,34	6,83	4,71	11,82	<b>6,53</b>
2021-07	13,05	8,86	3,71	3,66	3,26	4,40	6,92	5,51	6,82	4,82	11,93	<b>6,48</b>
2021-08	12,98	8,69	3,47	3,45	3,02	4,15	6,71	5,12	6,49	4,54	11,67	<b>6,19</b>
2021-09	12,62	8,37	3,26	3,20	2,83	3,88	6,48	4,88	6,18	4,26	11,34	<b>5,90</b>
2021-10	12,30	8,16	3,11	3,00	2,65	3,69	6,17	4,72	5,95	4,02	10,95	<b>5,66</b>
2021-11	12,14	8,08	3,02	2,94	2,50	3,56	6,03	4,69	5,79	3,85	10,49	<b>5,50</b>
2021-12	11,97	7,97	3,00	2,88	2,47	3,58	5,98	4,61	5,71	3,88	10,48	<b>5,45</b>
2022-01	11,94	8,06	2,99	2,79	2,45	3,56	5,94	4,45	5,66	3,85	10,39	<b>5,41</b>
2022-02	11,86	7,99	2,90	2,75	2,40	3,49	5,86	4,29	5,54	3,75	10,36	<b>5,34</b>
2022-03	11,75	7,70	2,82	2,58	2,31	3,36	5,70	4,20	5,34	3,68	10,21	<b>5,20</b>
2022-04	11,39	7,47	2,77	2,51	2,24	3,26	5,57	4,11	5,26	3,61	10,03	<b>5,07</b>
2022-05	11,22	7,32	2,69	2,48	2,19	3,17	5,34	3,96	5,03	3,55	9,77	<b>4,95</b>
2022-06	11,18	7,42	2,82	2,66	2,28	3,33	5,42	4,15	5,14	3,76	9,68	<b>5,08</b>
2022-07	11,24	7,55	2,89	2,69	2,36	3,43	5,46	4,36	5,30	3,86	9,55	<b>5,17</b>
2022-08	11,18	7,61	2,83	2,59	2,34	3,35	5,40	4,24	5,20	3,70	9,55	<b>5,14</b>
2022-09	11,05	7,56	2,77	2,55	2,25	3,23	5,33	4,10	5,13	3,63	9,44	<b>5,07</b>
2022-10	11,12	7,46	2,68	2,51	2,23	3,25	5,23	4,04	4,98	3,57	9,13	<b>5,03</b>
2022-11	11,00	7,35	2,65	2,45	2,21	3,20	5,12	3,79	4,88	3,44	8,92	<b>4,92</b>
2022-12	10,95	7,25	2,64	2,49	2,27	3,25	5,14	3,88	4,96	3,47	8,88	<b>4,94</b>
2023-01	10,80	7,13	2,66	2,48	2,29	3,24	5,10	3,93	4,80	3,46	8,74	<b>4,90</b>
2023-02	10,73	7,02	2,66	2,45	2,31	3,31	5,16	3,93	4,88	3,49	8,80	<b>4,90</b>
2023-03	10,52	6,91	2,58	2,42	2,31	3,26	5,13	3,89	4,83	3,45	8,65	<b>4,84</b>
2023-04	10,45	6,73	2,59	2,42	2,30	3,18	5,09	3,85	4,79	3,41	8,47	<b>4,78</b>
2023-05	10,30	6,72	2,59	2,42	2,32	3,20	5,03	3,85	4,69	3,40	8,34	<b>4,75</b>
2023-06	10,36	7,00	2,75	2,65	2,46	3,41	5,19	4,05	4,82	3,61	8,40	<b>4,93</b>
2023-07	10,53	7,17	2,93	2,86	2,62	3,68	5,37	4,27	5,04	3,81	8,42	<b>5,14</b>
2023-08	10,62	7,20	2,91	2,79	2,63	3,57	5,33	4,20	5,03	3,70	8,44	<b>5,11</b>
2023-09	10,58	7,29	2,90	2,80	2,58	3,51	5,27	4,07	4,97	3,69	8,44	<b>5,08</b>
2023-10	10,57	7,27	2,93	2,84	2,58	3,55	5,37	4,09	5,09	3,68	8,57	<b>5,12</b>
2023-11	10,65	7,25	2,96	2,86	2,62	3,56	5,35	4,21	5,15	3,75	8,75	<b>5,15</b>

\*Åldersurvalet är 16 - 64 år t.o.m. period 2022-12. F.r.o.m jan 2023 sker redovisningen 16-65 år pga av den höjda pensionsåldern till 66 år.

**Tabell 32 Tidsserie över andelen öppet arbetslösa i befolkning 18-24 år i Hela staden och stadsdelsområdena**

Period	Järva	Hässelby- Vällingby	Bromma	Kungs- holmen	Norra- innerstaden	Söder- malm	Enskede- Årsta-Vantör	Skarp- näck	Farsta	Hägersten- Älvsjö	Skär- holmen	Hela staden
2020-11	8,87	7,47	2,93	2,94	1,72	3,69	4,73	4,41	4,78	4,32	6,70	<b>4,82</b>
2020-12	8,43	6,86	2,90	3,17	1,47	3,55	4,30	4,36	4,26	3,69	5,52	<b>4,45</b>
2021-01	8,36	6,49	3,01	3,18	1,56	3,64	4,91	4,43	4,05	3,84	6,19	<b>4,55</b>
2021-02	8,26	5,80	2,80	2,54	1,52	3,22	4,42	4,33	3,95	3,73	5,97	<b>4,29</b>
2021-03	7,75	4,50	2,47	2,55	1,36	2,69	4,03	4,28	3,72	3,23	5,79	<b>3,89</b>
2021-04	7,68	4,20	2,23	2,36	1,29	2,29	3,66	3,37	3,52	2,97	5,48	<b>3,65</b>
2021-05	7,90	4,53	2,36	2,26	1,28	2,83	3,65	3,21	3,05	3,02	4,85	<b>3,73</b>
2021-06	8,75	6,16	2,99	3,26	1,57	3,61	4,73	4,38	4,84	3,96	5,91	<b>4,69</b>
2021-07	8,80	6,53	2,98	3,37	1,46	3,72	4,66	4,65	4,40	3,94	6,37	<b>4,73</b>
2021-08	8,99	6,99	2,97	2,98	1,28	3,63	4,69	4,29	4,19	3,97	6,12	<b>4,70</b>
2021-09	8,40	6,09	2,62	2,49	1,06	3,24	3,98	3,28	3,59	3,48	5,11	<b>4,09</b>
2021-10	7,48	5,03	1,87	2,22	0,92	2,74	3,39	3,18	3,31	2,72	4,29	<b>3,51</b>
2021-11	7,04	4,57	1,75	2,09	0,80	2,37	2,87	2,76	2,97	2,28	3,87	<b>3,18</b>
2021-12	6,99	4,34	1,56	1,58	0,74	2,36	2,69	2,39	2,81	1,76	4,26	<b>2,98</b>
2022-01	7,40	4,40	1,59	1,57	0,80	2,42	2,68	2,03	3,06	2,06	4,12	<b>3,07</b>
2022-02	7,03	4,65	1,61	1,58	0,77	2,40	2,48	2,46	2,62	1,93	4,17	<b>3,04</b>
2022-03	6,60	4,49	1,48	1,58	0,80	2,31	2,52	2,67	2,56	2,24	3,45	<b>2,96</b>
2022-04	5,98	3,77	1,13	1,37	0,77	2,15	2,48	2,81	2,65	2,17	3,15	<b>2,73</b>
2022-05	5,36	3,49	1,24	1,24	0,62	1,77	2,13	2,70	2,44	1,89	3,25	<b>2,47</b>
2022-06	4,98	3,99	1,68	1,59	0,86	2,33	2,90	2,90	3,17	2,70	3,47	<b>2,89</b>
2022-07	5,06	4,50	1,66	1,44	0,84	2,25	3,26	3,27	3,65	2,82	4,15	<b>3,04</b>
2022-08	5,39	4,92	1,78	1,69	0,95	2,77	3,43	3,91	3,89	3,35	4,79	<b>3,39</b>
2022-09	5,30	4,69	1,63	1,92	0,87	2,52	3,38	3,67	3,79	3,53	4,37	<b>3,30</b>
2022-10	5,56	4,20	1,53	1,80	0,86	2,45	3,34	3,17	3,03	3,03	3,87	<b>3,15</b>
2022-11	5,48	4,15	1,55	1,44	0,81	2,42	3,20	2,83	3,05	2,73	3,68	<b>3,02</b>
2022-12	5,41	4,03	1,41	1,30	0,79	2,09	3,03	2,20	3,11	2,71	3,42	<b>2,90</b>
2023-01	5,38	4,37	1,62	1,33	0,85	1,74	3,01	2,44	2,84	2,73	4,01	<b>2,94</b>
2023-02	5,28	4,17	1,65	1,17	0,79	1,79	3,07	2,52	3,09	2,82	3,80	<b>2,90</b>
2023-03	4,89	3,79	1,45	1,11	0,87	1,84	2,68	2,34	3,09	2,65	3,56	<b>2,72</b>
2023-04	4,80	3,70	1,40	1,18	0,81	1,62	2,70	2,01	2,90	2,13	4,38	<b>2,63</b>
2023-05	4,57	3,58	1,38	1,28	0,85	1,76	2,61	2,38	2,39	2,08	4,56	<b>2,57</b>
2023-06	4,73	4,12	1,93	2,08	1,00	2,19	3,67	3,01	3,31	2,97	5,16	<b>3,13</b>
2023-07	5,05	4,11	2,34	2,20	1,15	2,44	4,09	3,53	3,75	3,51	4,84	<b>3,44</b>
2023-08	5,87	4,57	2,21	2,20	1,34	2,83	4,24	3,97	4,47	3,85	5,18	<b>3,82</b>
2023-09	5,87	4,98	2,34	2,00	1,27	2,88	4,72	3,50	3,71	3,58	5,06	<b>3,82</b>
2023-10	5,97	4,91	1,82	2,17	1,23	2,92	4,57	3,70	3,88	3,57	4,85	<b>3,77</b>
2023-11	5,94	5,21	2,06	1,95	1,16	2,73	4,13	3,65	3,75	3,53	4,76	<b>3,66</b>

**Tabell 33 Tidsserie över andelen öppet arbetslösa och i program med aktivitetsstöd i befolkningen 18-24 år i Hela staden och stadsdelområdena**

Period	Järva	Hässelby- Vällingby	Bromma	Kungs- holmen	innersta den	Söder- malm	Enskede- Årsta-Vantör	Skarp- näck	Farsta	Hägersten- Älvsjö	Skär- holmen	Hela staden
2020-11	14,14	12,20	4,77	4,40	2,60	5,98	9,19	9,26	9,52	7,85	12,95	<b>8,39</b>
2020-12	14,12	11,85	4,87	4,72	2,46	6,20	8,94	9,01	9,36	7,43	12,58	<b>8,29</b>
2021-01	14,05	11,01	4,85	4,67	2,44	6,03	9,28	8,67	8,83	7,44	12,99	<b>8,21</b>
2021-02	14,13	10,36	4,68	3,93	2,33	5,56	8,89	8,77	8,76	7,24	12,97	<b>8,00</b>
2021-03	14,20	9,28	4,39	4,11	2,09	4,95	8,52	8,55	8,21	6,68	12,81	<b>7,67</b>
2021-04	13,83	9,14	4,00	3,75	2,01	4,42	8,22	7,64	8,01	6,48	12,57	<b>7,39</b>
2021-05	13,95	8,91	3,79	3,51	1,99	4,45	8,08	7,47	7,19	6,49	11,70	<b>7,28</b>
2021-06	14,68	10,26	4,34	4,49	2,19	5,40	9,04	8,30	8,85	7,43	12,61	<b>8,13</b>
2021-07	14,65	10,75	4,34	4,50	2,05	5,64	8,97	8,71	8,70	7,39	13,24	<b>8,17</b>
2021-08	14,68	10,86	4,09	3,93	1,80	5,26	8,82	8,04	7,77	7,20	12,44	<b>7,84</b>
2021-09	13,80	9,58	3,87	3,48	1,54	4,81	7,87	6,96	7,12	6,28	11,34	<b>7,08</b>
2021-10	12,76	8,26	3,22	3,09	1,34	4,32	7,17	6,61	6,75	5,70	10,03	<b>6,41</b>
2021-11	12,15	7,78	2,95	2,95	1,18	3,95	6,68	5,83	6,56	5,16	9,28	<b>5,98</b>
2021-12	11,89	7,85	2,61	2,50	1,07	3,90	6,43	5,69	6,39	4,80	9,84	<b>5,75</b>
2022-01	11,81	7,68	2,61	2,39	1,12	3,88	6,25	4,97	6,36	4,62	9,24	<b>5,61</b>
2022-02	11,43	7,83	2,62	2,46	1,05	3,82	6,02	5,03	5,76	4,51	9,09	<b>5,53</b>
2022-03	11,28	7,75	2,73	2,43	1,09	3,64	5,89	5,03	5,51	4,77	8,46	<b>5,47</b>
2022-04	10,63	6,95	2,38	2,15	1,07	3,43	5,58	5,21	5,45	4,56	7,91	<b>5,15</b>
2022-05	10,03	6,58	2,26	2,14	0,96	3,14	5,16	5,00	5,09	4,33	7,79	<b>4,87</b>
2022-06	9,71	7,24	2,68	2,45	1,19	3,65	5,56	5,25	5,69	5,07	7,54	<b>5,23</b>
2022-07	9,75	7,81	2,55	2,26	1,18	3,58	5,81	5,65	6,24	5,18	7,78	<b>5,35</b>
2022-08	9,86	8,20	2,63	2,48	1,30	4,02	6,14	6,35	6,51	5,35	8,38	<b>5,65</b>
2022-09	9,51	8,11	2,51	2,55	1,22	3,75	5,97	5,88	6,40	5,43	7,94	<b>5,49</b>
2022-10	9,65	7,51	2,28	2,33	1,17	3,73	5,91	5,44	5,49	5,08	7,15	<b>5,32</b>
2022-11	9,64	7,37	2,32	2,07	1,12	3,72	5,83	5,22	5,47	4,70	7,08	<b>5,19</b>
2022-12	9,57	7,39	2,19	1,90	1,13	3,72	5,68	4,58	5,47	4,76	6,60	<b>5,12</b>
2023-01	9,31	7,69	2,40	1,83	1,18	3,38	5,66	4,36	5,14	4,73	6,84	<b>5,06</b>
2023-02	9,51	7,70	2,51	1,81	1,17	3,57	5,82	4,48	5,48	4,65	7,05	<b>5,14</b>
2023-03	9,00	7,13	2,26	1,74	1,27	3,55	5,27	4,18	5,40	4,32	6,92	<b>4,90</b>
2023-04	8,70	6,99	2,16	1,68	1,24	3,12	5,29	3,98	5,09	3,86	7,56	<b>4,75</b>
2023-05	8,33	6,80	2,02	1,82	1,24	3,22	4,85	4,12	4,66	3,77	7,73	<b>4,59</b>
2023-06	8,74	7,35	2,59	2,59	1,44	3,63	5,94	4,27	5,37	4,47	8,44	<b>5,13</b>
2023-07	8,94	7,39	3,09	2,63	1,61	3,82	6,38	4,73	5,68	4,87	7,93	<b>5,37</b>
2023-08	9,51	7,66	2,89	2,77	1,79	4,12	6,63	5,05	6,31	5,13	8,34	<b>5,68</b>
2023-09	9,37	8,06	3,15	2,64	1,72	4,01	6,94	4,73	5,65	4,93	7,96	<b>5,64</b>
2023-10	9,47	8,35	3,02	2,81	1,71	4,10	6,87	5,16	6,12	5,08	7,76	<b>5,72</b>
2023-11	9,56	8,76	3,30	2,73	1,68	3,92	6,58	5,28	6,30	5,30	7,80	<b>5,74</b>

**Tabell 34 Tidsserie över varsel i Stockholms stad och i länet samt stadens andel av länet**

<i>Period</i>	Stockholms stad	Stockholms län	Stadens andel av länet, %
2020-11	1831	2874	82,5%
2020-12	1258	1562	63,7%
2021-01	1075	1799	80,5%
2021-02	601	1080	59,8%
2021-03	803	1221	55,6%
2021-04	953	1161	65,8%
2021-05	851	1022	82,1%
2021-06	995	1227	83,3%
2021-07	397	714	81,1%
2021-08	399	717	55,6%
2021-09	506	753	55,6%
2021-10	934	1816	67,2%
2021-11	544	798	51,4%
2021-12	313	384	68,2%
2022-01	239	420	81,5%
2022-02	355	518	56,9%
2022-03	844	1294	68,5%
2022-04	477	570	65,2%
2022-05	924	1088	83,7%
2022-06	572	932	84,9%
2022-07	748	872	61,4%
2022-08	1615	1908	85,8%
2022-09	713	856	84,6%
2022-10	2355	2717	83,3%
2022-11	2463	2903	86,7%
2022-12	872	1045	84,8%
2023-01	2585	3075	83,4%
2023-02	1223	1669	84,1%
2023-03	1469	1968	73,3%
2023-04	1575	1819	74,6%
2023-05	1379	1570	86,6%
2023-06	2411	3115	77,4%
2023-07	2454	2678	91,6%
2023-08	699	1434	48,7%
2023-09	1463	2071	70,6%
2023-10	2172	2899	74,9%
2023-11	2200	3853	57,1%

*Anm. Noteras bör att anmälda varsel inte alltid har en kommuntillhörighet, vilket innebär att kommunsiffran kan vara underskattad.*

*Källa: Arbetsförmedlingen*



**Tabell 35 Tidsserie över nyanmälda och kvarstående platser i Stockholms stad och i länet**

Period	Nyanmälda plaster <sup>1</sup>		Kvarstående plaster <sup>2</sup>	
	Stockholms stad	Stockholms län	Stockholms stad	Stockholms län
2020-11	11 818	18 696	11 912	17 624
2020-12	10 591	15 774	11 709	16 613
2021-01	13 476	21 119	14 087	20 493
2021-02	14 219	21 564	15 611	22 652
2021-03	16 181	24 939	22 676	23 254
2021-04	16 838	25 221	17 873	25 586
2021-05	15 507	24 769	17 653	25 454
2021-06	15 401	23 953	16 625	23 567
2021-07	14 125	20 073	17 956	25 250
2021-08	19 501	30 124	19 638	28 119
2021-09	22 375	36 547	22 011	31 921
2021-10	24 541	39 894	23 876	33 379
2021-11	23 650	40 078	23 148	32 847
2021-12	23 228	36 713	23 558	32 799
2022-01	22 878	38 479	27 111	40 242
2022-02	35 061	55 174	29 408	46 863
2022-03	33 110	50 726	31 084	46 339
2022-04	30 962	45 923	28 423	41 683
2022-05	34 186	54 430	30 565	46 740
2022-06	27 323	45 231	22 657	37 189
2022-07	22 129	34 014	20 985	32 719
2022-08	29 008	45 082	21 792	34 043
2022-09	30 257	48 976	24 073	38 529
2022-10	31 249	48 160	21 487	34 278
2022-11	31 832	49 822	21 296	36 888
2022-12	22 546	37 938	18 374	31 345
2023-01*	25 782	44 568	21 516	37 601
2023-02*	39 375	59 035	36 150	53 467
2023-03*	47 245	69 232	24 023	44 145
2023-04*	24 674	44 523	21 454	41 272
2023-05*	36 445	65 395	24 775	50 368
2023-06*	23 800	39 416	21 305	37 167
2023-07*	19 249	30 794	20 304	33 514
2023-08*	21 388	36 610	22 295	36 037
2023-09*	20 949	34 446	20 776	33 091
2023-10*	18 361	30 608	18 308	29 437
2023-11*	15 476	28 080	16 878	27 951

1 Nya lediga platser med mer än 10 dagars varaktighet och som av arbetsgivaren anmäls till Arbetsförmedlingen och/eller skrivs in i självserviceinstrumentet.

2 Kvarstående platser med mer än 10 dagars varaktighet och som fortfarande är lediga vid månadens slut.

\*Åldersurvalet är 16 - 64 år t.o.m. period 2022-12. F.r.o.m jan 2023 sker redovisningen 16-65 år pga av den höjda pensionsåldern till 66 år.

Källa: Arbetsförmedlingen

## Definitioner och förklaringar

*Definitioner och förklaringar till arbetsförmedlingens statistik (Källa: Arbetsförmedlingen)*

### Sökande som fått arbete

Sökande som fått arbete. Tillståndsförändring där det nya tillståndet innebär att man befinner sig i arbete enligt Arbetsförmedlingens definition. En person har arbete om personen befinner sig i någon sökandekategori som innebär arbete eller om personen är avaktualiserad med en kod som innebär arbete.

*Sökandekategori som innebär arbete:*

- 21 = Deltidsarbetslös
- 22 = Timanställd
- 31 = Tillfälligt arbete
- 33 = Nystartsjobb
- 35 = Ombytessökande Samhall
- 36 = Särskilt nystartsjobb
- 37 = Nystartsjobb för deltidsarbetslösa
- 38 = Utvecklingsanställning
- 39 = Trygghetsanställning
- 40 = Yrkesintroduktion
- 41 = Ombytessökande
- 42 = Lönebidrag
- 43 = Offentligt skyddat arbete
- 45 = Förstärkt särskilt anställningsstöd
- 49 = Särskilt anställningsstöd
- 56 = Kulturarvslyftet
- 58 = Utvecklingsanställning Samhall
- 78 = Instegsjobb

*Avaktualiseringsorsak som innebär arbete:*

- 1 = Fått tillsvidareanställning
- 2 = Fått tidsbegränsad anställning
- 3 = Fått fortsatt anställning hos samma arbetsgivare
- 4 = Fått anställning inom Samhall

### Kvarstående sökande

Samtliga personer som är inskrivna i slutet av veckan/månaden.

### Arbetslösa

- **Arbetslösa (11, 95-98).** Arbetssökande utan arbete som aktivt söker och omgående kan tillträda på arbetsmarknaden förekommande arbete och som inte deltar i något program med aktivitetsstöd.
- **Långtidsarbetslösa (11, 95-98).** Arbetslösa som varit anmälda på Arbetsförmedlingen i minst 12 månader om de är 25 år eller äldre, och under den tiden inte haft ett arbete eller deltagit i ett program med aktivitetsstöd. Ungdomar under 25 år räknas som långtidsarbetslösa efter 6 månader.

## Sökande i program med aktivitetsstöd

### Arbetsmarknadsutbildning

- **Arbetsmarknadsutbildning (81).** Yrkesinriktad utbildning som ges i form av kurser som Arbetsförmedlingen upphandlar av olika utbildningsanordnare där syftet är att stärka den enskildes möjligheter att få eller behålla ett arbete.
- **Lärlingsplatser (85).** Utbildning, inom ramen för programmet Arbetsmarknadsutbildning, som är riktad till arbetslösa ungdomar mellan 20-24 år, som inte har fullföljt grundskola eller gymnasieutbildning där utbildningen i huvudsak bedrivs med studier i kärnämnen och yrkesanpassade ämnen. Ofullständig gymnasieutbildning innebär att personen har IG i ett eller flera kärnämnen (svenska, engelska, matematik, samhällsvetenskap).

### Arbetspraktik

- **Arbetspraktik (54).** Yrkesutövning under handledning som utförs på en arbetsplats med ändamål på yrkesorientering, yrkespraktik eller arbetslivserfarenhet. Praktiken får pågå i högst sex månader och få anvisas från den dag personen fyller 20 år. Unga funktionshindrade och den som uppbär inkomstrelaterad ersättning från arbetslöshetskassa kan få arbetspraktik innan de fyllt 20 år.
- **Prova på-platser (59).** En form av praktik, inom ramen för programmet Arbetspraktik, där den arbetssökande, utan eller med begränsad erfarenhet av svenskt arbetsliv, får en möjlighet att få en tidig kontakt med arbetslivet inom områden som överensstämmer med deras erfarenheter och utbildningar.
- **Praktisk kompetensutveckling (67).** Sökande med tidigare yrkeserfarenhet ges möjlighet, inom ramen för programmet Arbetspraktik, att behålla och utveckla sin kompetens samt bibehålla kontakten med arbetslivet inom områden som överensstämmer med deras erfarenheter och utbildningar.
- **Lyft (55).** Program, med syfte att upprätthålla kontakten med arbetslivet, där målgruppen är arbetslösa eller personer som riskerar att bli arbetslösa och söker arbete genom Arbetsförmedlingen samt deltagare i jobbgaranti för ungdomar eller i jobb- och utvecklingsgaranti.

### Stöd till start av näringsverksamhet

- **Stöd till start av näringsverksamhet (46).** Program med aktivitetsstöd vid start av näringsverksamhet som lämnas under sex månader för det som vill starta näringsverksamhet, ensam eller tillsammans med andra, under förutsättningen att affärsidén är lönsam och bedöms ge varaktig ekonomisk försörjning.

### Ungdomsinsatser

- **Jobbgaranti för ungdomar (69).** Aktivitet för ungdomar som fyllt 16 men inte 25 år och under en period om tre sammanhängande månader varit arbetslös och anmäld som arbetssökande hos Arbetsförmedlingen. Aktiviteterna i Jobbgaranti för ungdomar får genomföras i Arbetsförmedlingens regi eller upphandlas. Den som anvisas till Jobbgaranti för ungdomar har ersättning i form av aktivitetsstöd eller utvecklingsersättning från Försäkringskassan.

### *Förberedande insatser*

- **Aktiviteter inom vägledning och platsförmedling (73).** I syfte att underlätta den arbetssökandes val av arbete ska de individuellt utformade aktiviteterna vara av vägledande, rehabiliterande eller orienterande karaktär och ska särskilt användas för den som behöver förbereda sig för ett annat arbetsmarknadspolitiskt program eller ett arbete.
- **Arbetslivsinriktad rehabilitering (71).** Avser vanligen en funktionsbedömning eller arbetsprövning med syfte att bedöma en sökandes arbetsförmåga och komma fram till en hållbar inriktning i yrkes-/arbetslivet. Arbetssökande i Arbetslivsinriktad rehabilitering får aktivitetsstöd eller rehabiliteringsersättning från Försäkringskassan.
- **Förberedande utbildning (83).** I syfte till att underlätta den arbetssökandes val av arbete ska de förberedande eller orienterande utbildningar, som kan vara upphandlade eller om särskilda villkor är uppfyllda ges inom det reguljära utbildningsväsendet, vara av vägledande, rehabiliterande eller orienterande karaktär och ska särskilt användas för den som behöver förbereda sig för ett annat arbetsmarknadspolitiskt program eller ett arbete.
- **Fördjupad kartläggning och vägledning (76).** Arbetssökandes möjligheter till arbete identifieras, realistiska delmål klargörs och görs tydliga inom ramen för den individuella handlingsplanen. Insatsen kan pågå under längst 12 veckor.
- **Arbetslivsintroduktion (72).** Program, inom ramen för arbetslivsinriktad rehabilitering, med syfte att förbereda för deltagandet i Arbetsförmedlingens insatser, där målgruppen är inskrivna som förbrukat sina dagar med sjukpenning eller tidsbegränsad sjukersättning samt utan möjlighet att i nuläget återgå till sitt tidigare arbete.

### *Projekt med arbetsmarknadspolitisk inriktning*

- **Projekt med arbetsmarknadspolitisk inriktning (75).** Avser insatser som sker i samverkan mellan Arbetsförmedlingen och andra aktörer på arbetsmarknaden. Projektet ska vara av det slaget att det inte kan anordnas inom ramen för övriga program och det ska syfta till att stärka den enskildes möjligheter att få eller behålla ett arbete.

### *Jobb- och utvecklingsgaranti*

- **Jobb- och utvecklingsgaranti (70).** Individuellt utformad åtgärd i anslutning till att den sökande blir utförsäkrad. Programmet är indelat i tre faser (Kartläggning, Arbetspraktik och Varaktig samhällsnyttig sysselsättning) och ersätter aktivitetsgarantin som avskaffades 2 juli 2007.
- **Jobb- och utvecklingsgaranti, fas 3 (79).** Tredje fasen inom Jobb- och utvecklingsgaranti, Varaktig samhällsnyttig sysselsättning, som ska ge sökande med lång tid utan arbete, aktiviteter och sysselsättning hos en anordnare i syfte att få ett arbete.

## **Sökande som har arbete utan stöd**

### *Deltidsarbetslösa*

- **Deltidsarbetslösa (21).** Personer med en fast eller tidsbegränsad anställning som har en kortare tjänstgöringstid än de skulle vilja ha. Deltidsarbetslösa som påbörjar ett program parallellt med deltidsarbetet ska registreras med programmets kod.

### *Tillfällig timanställning*

- **Tillfällig timanställning (22).** Ett arbete på minst 8 timmar i veckan i genomsnitt och månad, där arbetet är av tillfällig karaktär (s.k. springvikarier, behovsanställda). Personer med tillfällig timanställning som påbörjar ett program parallellt med sin timanställning ska registreras med programmets kod.

### *Sökande med tillfälligt arbete*

- **Sökande med tillfälligt arbete (31).** Arbete i önskad omfattning där arbetet har mindre än tre månaders varaktighet. Hit hör även personer som blivit uppsagda till följd av varsel, oavsett uppsägningsperiodens längd.

### *Ombytessökande*

- **Ombytessökande (41).** Arbetssökande med fast arbete och i önskad omfattning, som vill byta till ett annat arbete. Nuvarande anställningens varaktighet ska vara i mer än tre månader.
- **Ombytessökande Samhall (35).** Arbetssökande med anställning vid Samhall som vill byta till ett annat arbete.

## **Sökande som har arbete med stöd**

### *Anställningsstöd*

Vid anställning av personer som har svårigheter att få ett reguljärt arbete, får arbetsgivaren ekonomiskt stöd i form av skattekreditering, Anställningsstöd, under en begränsad period. Anställningsstöd får lämnas till både privat och offentlig arbetsgivare och anställningen kan vara en tillsvidare-, prov- eller visstidsanställning. Den anställde har lön och andra anställningsförmåner enligt kollektivavtal i branschen.

- **Särskilt anställningsstöd (49).** Anställningsstöd som lämnas till privata eller offentliga arbetsgivare vid anställning av personer som har fyllt 20 år och där personen har avslutat minst fas 1 inom Jobb- och utvecklingsgarantin. En anvisning till Särskilt anställningsstöd får göras för högst 12 månader. Anställda med Särskilt anställningsstöd omfattas inte av lagen om anställningsskydd (LAS).
- **Förstärkt särskilt anställningsstöd (45).** Särskilt anställningsstöd med förstärkt handledningsstöd som lämnas till privata eller offentliga arbetsgivare vid anställning av personer som har fyllt 20 år och där personen deltar i sysselsättningsfasen inom Jobb- och utvecklingsgarantin.
- **Instegsjobb (78).** Anställning med särskilt anställningsstöd, som ska kombineras med studier inom ramen för svenskundervisning för invandrare (SFI), där målgruppen är nyanlända invandrare som beviljats uppehållstillstånd under de senaste 18 månaderna och som är arbetslösa och anmälda hos den offentliga arbetsförmedlingen. Anställda med särskilt anställningsstöd i form av Instegsjobb omfattas inte av lagen om anställningsskydd (LAS). Anställningen kan vara såväl på deltid som på heltid.

### *Särskilda insatser för funktionshindrade*

- **Lönebidrag (42).** Ekonomisk kompensation till arbetsgivare vid anställning av personer med funktionshinder som medför nedsatt arbetsförmåga. Den anställde har lön och andra anställningsförmåner som följer kollektivavtal i branschen under tiden i

lönebidrag. Lönebidrag omförhandlas varje år och kan lämnas i högst fyra år. Anställningen kan vara inom den privata eller offentliga sektorn.

- **Offentligt skyddat arbete, OSA (43).** Anställning hos offentliga arbetsgivare i rehabiliterande syfte där målgruppen utgörs av arbetslösa med socialmedicinskt funktionshinder, personer med långvarig psykisk sjukdom samt arbetslösa som omfattas av LSS (lagen om stöd och service). Under tiden betalas lön till den anställde.
- **Utvecklingsanställning (38).** Anställning i form av arbete i kombination med andra insatser som möjliggör utveckling av arbetsförmågan, där målgruppen är personer med funktionshinder som medför nedsatt arbetsförmåga och som står långt från arbetsmarknaden. Anställningen varar längst tolv månader.
- **Trygghetsanställning (39).** Anställning, som ett alternativ till skyddat arbete hos Samhall, där målgruppen är personer som har omfattande funktionshinder, stora begränsningar i arbetsförmåga och därmed stora svårigheter att få anställning med annat stöd eller annan insats. Trygghetsanställning kan komma till stånd hos alla kategorier av arbetsgivare, utom Samhall.
- **Trygghetsanställning (39).** Anställning, som ett alternativ till skyddat arbete hos Samhall, där målgruppen är personer som har omfattande funktionsnedsättning, stora begränsningar i arbetsförmåga och därmed stora svårigheter att få anställning med annat stöd eller annan insats. Trygghetsanställning kan komma till stånd hos alla kategorier av arbetsgivare, utom Samhall.
- **Utvecklingsanställning Samhall(58).** Utvecklingsanställning inom kulturarvsområdet, anställning hos Samhall. Se beskrivning Kulturarvslyftet.

## Övriga inskrivna vid Arbetsförmedlingen

- **Arbets sökande med förhinder (14).** Arbets sökande som är förhindrad att aktivt söka arbete och/eller omgående tillträda på arbetsmarknaden förekommande arbete. Vid inskrivning i sökandekategori 14 skickas automatiskt en avanmälan till berörd arbetslöshetskassa.
- **Yrkesfiskare (23).** Inskrivna på Arbetsförmedlingen som tillhör Sveriges fiskares arbetslöshetskassa (nr 49) och som söker arbetslöshetsersättning på grund av tillfälligt avbrott i fisket.
- **EU/EES-sökande (34).** Arbetslösa som reser till ett annat EU/EES-land för att under högst tre månader söka arbete, s.k. tremånaderssökande. Under den tiden behåller den arbetslöse sin ersättning från arbetslöshetsförsäkringen. Tremånaderssökande från andra länder, som söker arbete i Sverige, skrivs inte in på Arbetsförmedlingen.

## Nystartsjobb

- **Nystartsjobb (33).** Anställning, för personer som stått utanför arbetslivet länge samt för nyanlända invandrare, där privata och offentliga arbetsgivare som bedriver affärsverksamhet får ekonomisk ersättning motsvarande arbetsgivaravgiften.
- **Särskilt nystartsjobb (36).** En särskild form av Nystartsjobb där målgruppen är långtidssjukskrivna och personer med sjuk- eller aktivitetsersättning.
- **Nystartsjobb för deltidsarbetslösa (37).** En särskild form an Nystartsjobb där målgruppen är deltidsarbetslösa.

## Yrkesintroduktion

- **Yrkesintroduktion (40).** En yrkesintroduktionsanställning ger ungdomar mellan 15 och 24 år möjlighet att lära sig ett yrke och få hjälp av en handledare samtidigt som de har ett jobb med lön. Minst 15 procent av tiden ska bestå av utbildning eller

handledning. För den delen betalar arbetsgivaren ingen lön. För att kunna få en yrkesintroduktionsanställning ska ungdomarna ha varit arbetslösa i minst tre månader eller sakna yrkeserfarenhet för det aktuella jobbet. Anställning, för personer som stått utanför arbetslivet länge samt för nyanlända invandrare, där privata och offentliga arbetsgivare som bedriver affärsverksamhet får ekonomisk ersättning motsvarande arbetsgivaravgiften.

## **Utbildningskontrakt**

- **Utbildningskontrakt (32).** Utbildningskontrakt innebär att ungdomar mellan 20 och 24 år som saknar fullgjord gymnasieutbildning kan studera på Komvux eller folkhögskola med målsättning att fullfölja en gymnasieutbildning. Vid behov kan studier på deltid kombineras med arbete eller praktik på deltid. Utbildningskontrakt är en insats som Arbetsförmedlingen och kommunen genomför gemensamt. Anställningen kan inte kombineras med ett annat anställningsstöd.