

Statistik om Stockholm

Arbetsökande i stadsdelsområden

Månadsrapport januari 2022

Förord

Denna rapport görs av Sweco Sverige AB på uppdrag av Stadsledningskontoret. Rapporten är en statistisk sammanställning över arbetssökande månadsvis i Stockholms stad och stadens 13 stadsdelsområden, baserat på statistik från Arbetsförmedlingen för perioden januari 2019 – januari 2022. Arbetslöshetsutvecklingen på kort och lång sikt har betydelse för stadens verksamheter, bland annat för utvecklingen inom ekonomiskt bistånd samt arbetet med arbetslösa biståndstagare via Jobbtorg Stockholm.

Uppgifterna om de arbetssökande för hela staden och för varje stadsdelsområde visas dels för de som är kvarstående arbetssökande hos Arbetsförmedlingen i Stockholm per den sista i den aktuella månaden, dels för dem som fått arbete någon gång under månaden. Detta redovisas efter bland annat kön, ålder, sökandekategori, ersättningsform, födelseland samt om man är nyanländ till Sverige eller ej. För varje månad visas även antalet varsel i Stockholms stad samt i hela länet. Yrkesbarometern från Arbetsförmedlingen, som bygger på förmedlarnas bedömningar utav arbetsmarknadsläget, kommer två gånger om året på hösten och på våren. Rapporten är framtagen av Sara Agemark(sara.agemark@sweco.se).

Definitioner

Statistiken på stadsdelsnivå är baserad på de arbetssökandes adresser. Via postnumren i adresserna sker en översättning till stadsdelsområden. Postnumrens gränser följer inte alltid gränserna mellan stadsdelsområdena, men felmarginalen uppskattas vara liten. Detta leder även till att personer med adresser som inte ligger i staden blir restförda som ej skrivna i Stockholms stad, vilket motsvarar cirka nio procent av de arbetslösa.

Befolkningsuppgifter hämtas från kommunens invånarregister och är preliminära. Bland annat är flyttningsaviseringen den senaste månaden inte fullständig och personer med skyddad adress kan inte heller redovisas efter stadsdelsförvaltning. Från och med augusti 2018 används en ny källa till månadsbefolkningen, vilket medför något högre befolkning i de flesta stadsdelsområden. Uppgifterna om varsel från Arbetsförmedlingen visas för hela Stockholms stad, men antalet kan underskattas eftersom anmälda varsel endast måste redovisas för länet. Ny definition av långtidsarbetslösa sedan maj 2021 enligt AF:s definition, se aktuella tabeller i tabellbilaga.

Innehållsförteckning

Förord.....	1
Innehåll.....	3
Sammanfattning.....	5
Diagram.....	7
Hela staden.....	8
Stadsdelsförvaltningarna.....	12
Tabellbilaga.....	19
Definitioner och förklaringar.....	56

Sammanfattning

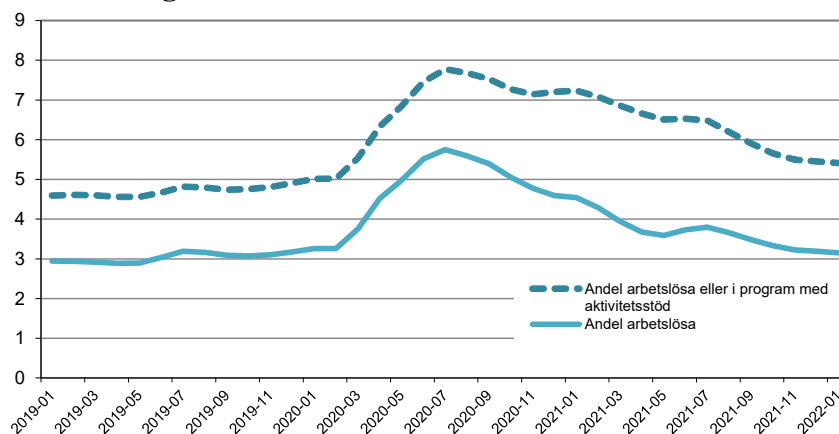
I januari 2022 var det 50 708 kvarstående arbetssökande inskrivna vid Arbetsförmedlingen i Stockholms stad. Av dessa var 20 571 personer arbetslösa och kunde omgående ta ett arbete. Därutöver fanns det 14 720 personer i program med aktivitetsstöd.

Sedan december 2021 har antalet arbetssökande minskat med -0,8 procent (-382 färre) medan de arbetslösa har minskat med -1,1 procent (-226 färre) och personer i program med aktivitetsstöd minskat med -0,6 procent (-86 färre).

Sedan januari 2021 har de arbetssökande minskat med -21,7 procent (-13 973 färre), de arbetslösa minskat med -30,3 procent (-9 032 färre) och personer i program med aktivitetsstöd minskat med -13,4 procent (-2 275 färre).

Andelen arbetslösa eller i program med aktivitetsstöd i relation till befolkningen visas i figuren nedan. Denna andel har legat stabilt kring knappt 5 procent under lång tid för att sedan har ökat markant under 2020-2021 i samband med Covid-19 pandemin. En minskning har sedan skett stegvis mot att gå mot mer samma nivåer som innan pandemin.

Figur 1 Arbetslösa eller i program med aktivitetsstöd i procent av befolkningen 16-64 år i Stockholms stad över tid

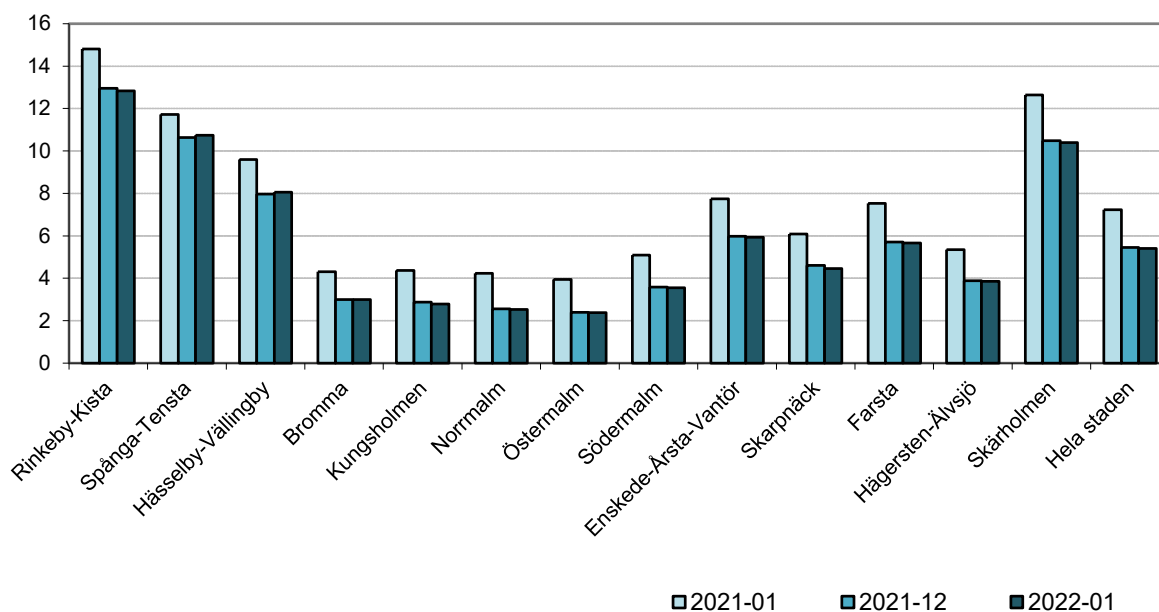


Män har i regel något högre arbetslöshet än kvinnor. Av samtliga åldersgrupper är arbetslösheten generellt sett som högst i åldrarna 35-44 år. De långtidsarbetslösa finner man främst i de äldre åldrarna. I januari 2022 var 6 490 personer långtidsarbetslösa vilket motsvarar 31,7 procent av de arbetslösa. Utrikes födda har en högre arbetslöshet än inrikes födda. Av samtliga stadsdelsområden är arbetslösheten högst i Rinkeby-Kista med 7,0 procent av befolkningen 16-64 år.

Andelen av de arbetslösa som har ersättning från A-kassan har sedan början av 2019 legat stabilt kring 55 procent för att sedan ha ökat till kring 65 procent av slutet av 2020. Andelen utan ersättning har under samma period sjunkit något och ligger strax under 20 procent varje månad. En majoritet i de yngre åldrarna saknar ersättning medan de äldre vanligtvis har ersättning från någon arbetslöshetskassa.

I Figur 2 visas andelen arbetslösa i stadsdelsområdena vid tre tillfällen. 13 av 13 stadsdelsområden har en lägre arbetslöshet i januari 2022 jämfört med januari 2021. Arbetslösheten har minskat mest i Skärholmen. Av samtliga stadsdelsområden har arbetslösheten minskat i 9 stadsdelsområden sedan december 2021¹.

Figur 2 Andelen arbetslösa i befolkningen 16-64 per stadsdelsområde över tid



¹ Från och med augusti 2018 används en ny källa för att ta fram preliminära befolkningsuppgifter. Detta medför att andelen arbetslösa är något lägre i de flesta stadsdelsområdena, men framförallt i Farsta och Älvsjö. I Skarpnäck medför dock den nya källan att befolkningen blir lägre, och därmed blir andelen arbetslösa högre. Skillnaderna är dock små överlag.

Diagram

Hela staden

- Diagram 1 Arbetslösa och personer i program med aktivitetsstöd, antal och procent av befolkningen 16-64 år
- Diagram 2 Andelen arbetslösa av befolkningen efter kön, 16-64 år
- Diagram 3 Andelen arbetslösa av befolkningen efter ålder
- Diagram 4 Andelen arbetslösa av befolkningen efter födelseland, 16-64 år
- Diagram 5 Arbetslösas fördelning per ersättningsform, 16-64 år
- Diagram 6 Sökande som fått arbete och samtliga arbetslösa, 16-64 år
- Diagram 7 Sökande i jobbgarantin för unga (UGA) som fått jobb samt kvarstående sökande
- Diagram 8 Sökande i jobb- och utvecklingsgarantin (JOB) som fått jobb samt kvarstående sökande

Stadsdelsförvaltningarna

- Diagram 9-21 Arbetslösa och personer i program med aktivitetsstöd i stadsdelsområdena, antal och procent av befolkningen 16-64 år

HELA STADEN

Arbetssökande per månad

Diagram 1 Arbetsslösa och personer i program med aktivitetsstöd, antal och procent av befolkningen 16-64 år

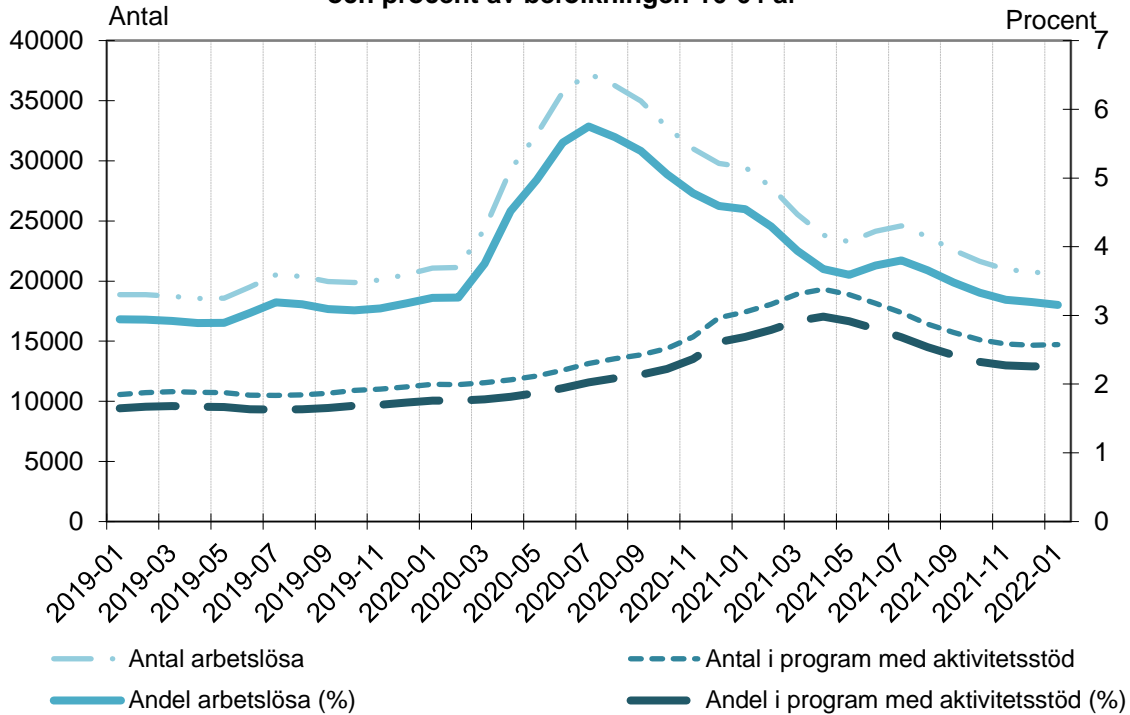


Diagram 2 Andelen arbetslösa av befolkningen efter kön, 16-64 år

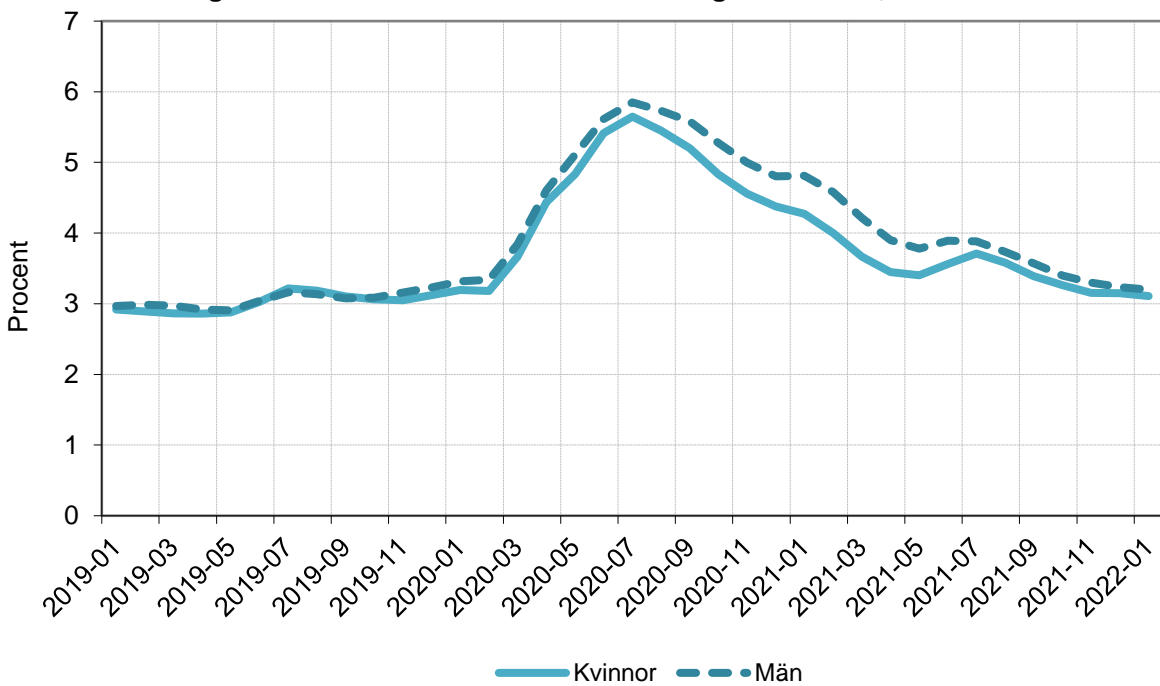


Diagram 3 Andelen arbetslösa av befolkningen efter ålder

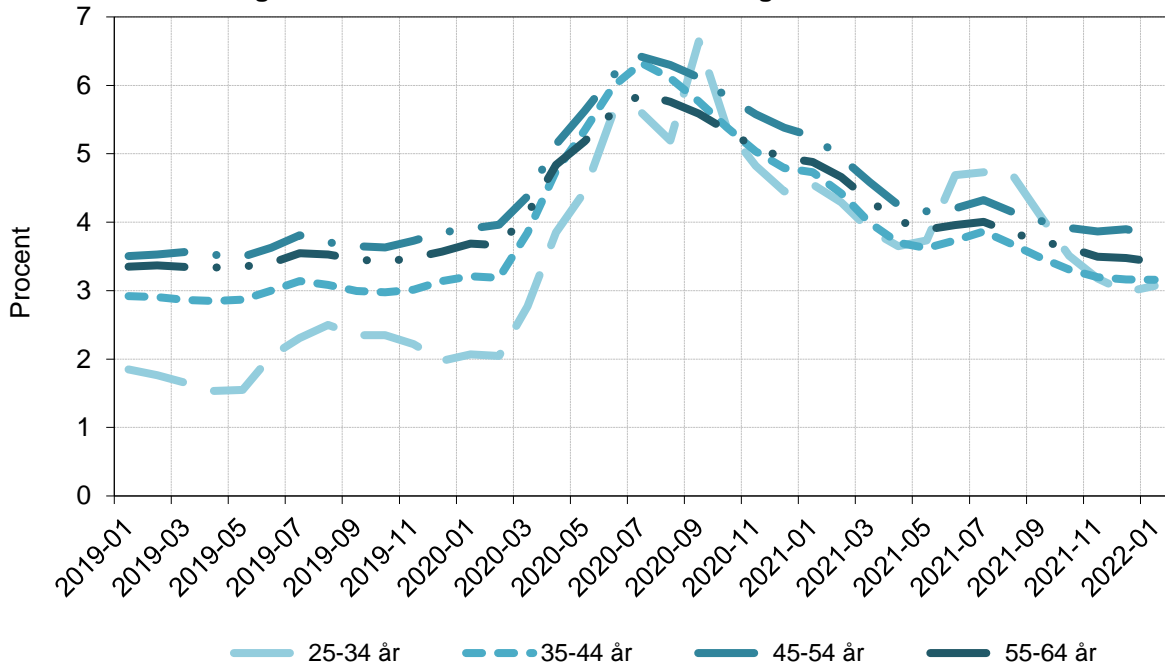


Diagram 4 Andelen arbetslösa av befolkningen efter födelseland, 16-64 år

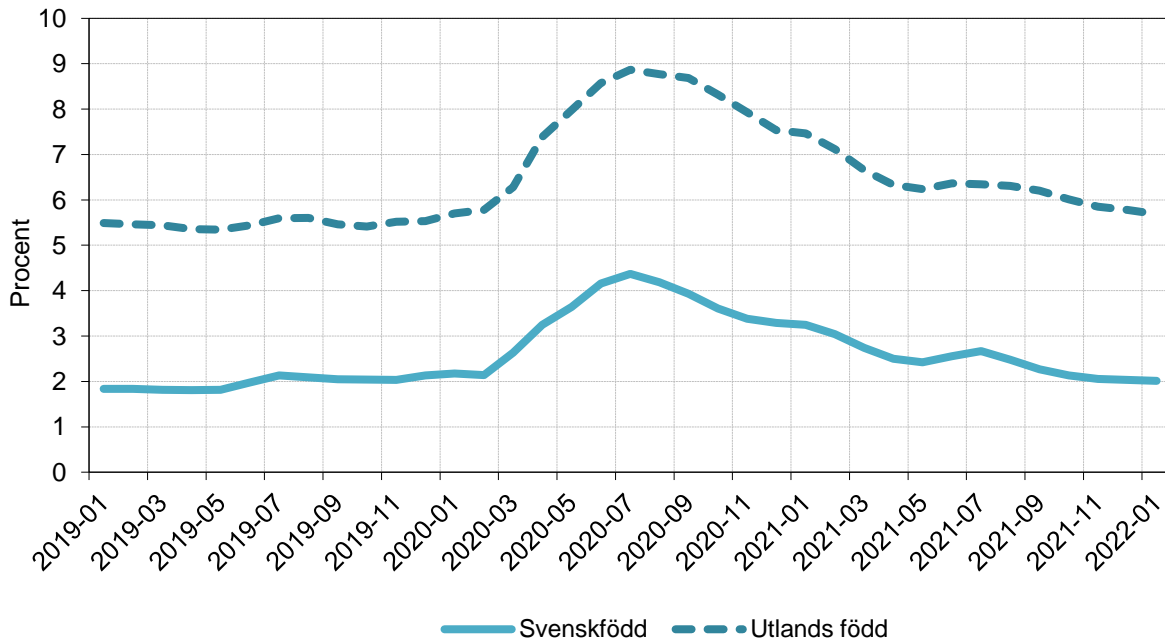


Diagram 5 Arbetslösas fördelning per ersättningsform, 16-64 år

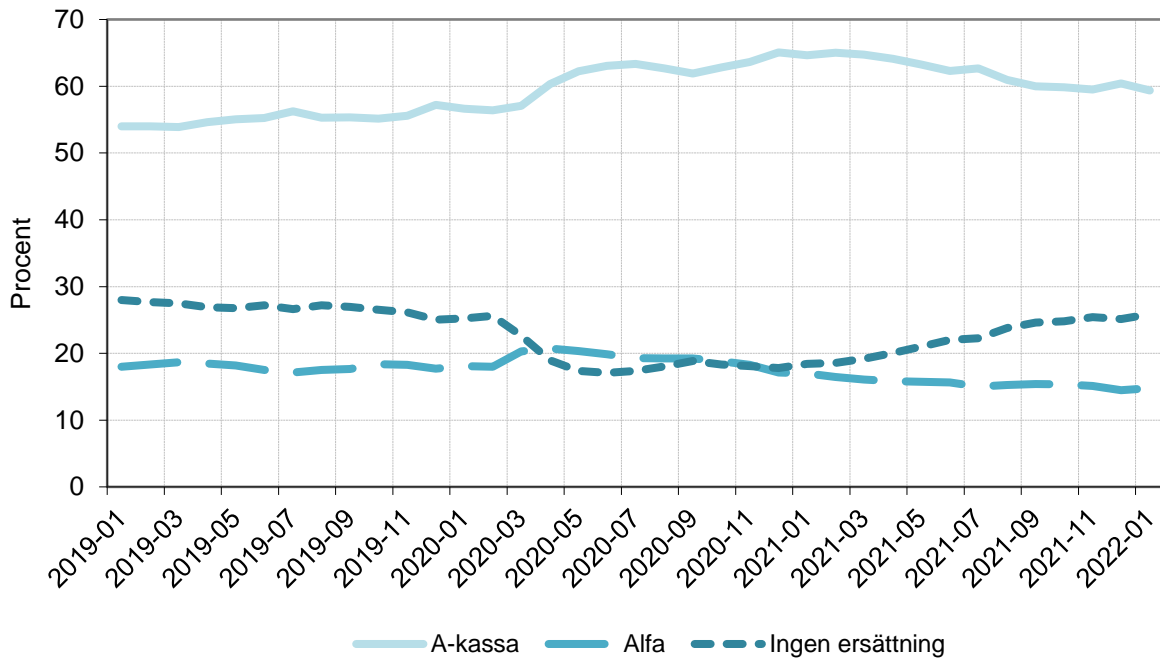


Diagram 6 Sökande som fått arbete och samtliga arbetslösa, 16-64 år

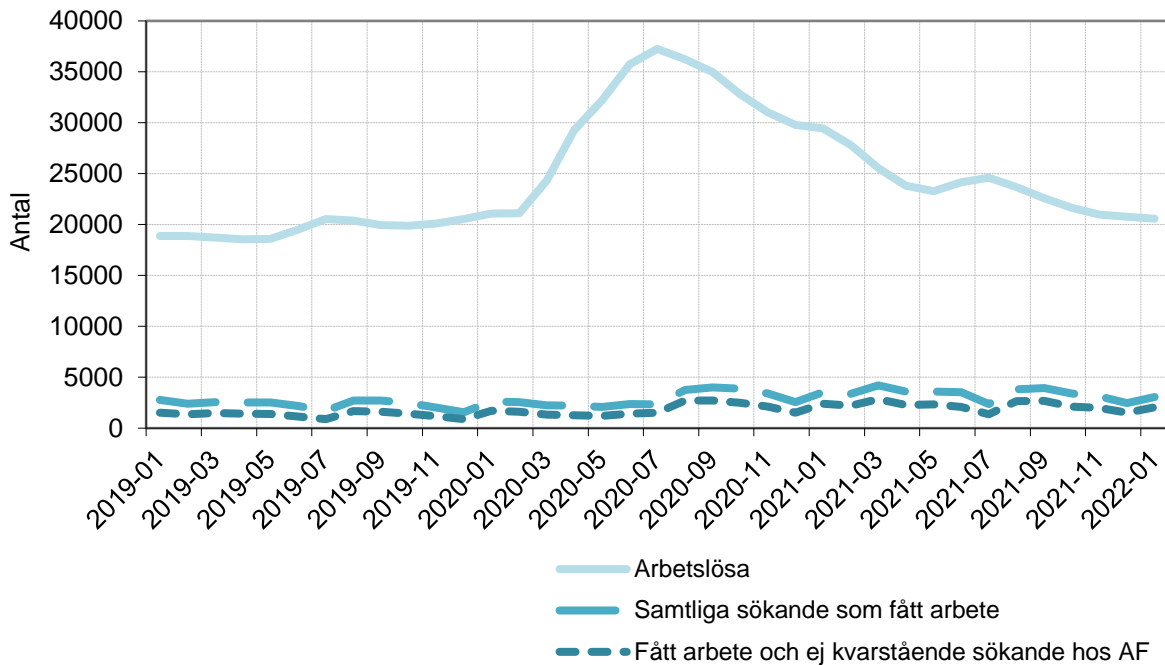


Diagram 7 Sökande i jobbgarantin för unga (UGA) som fått jobb samt kvarstående sökande

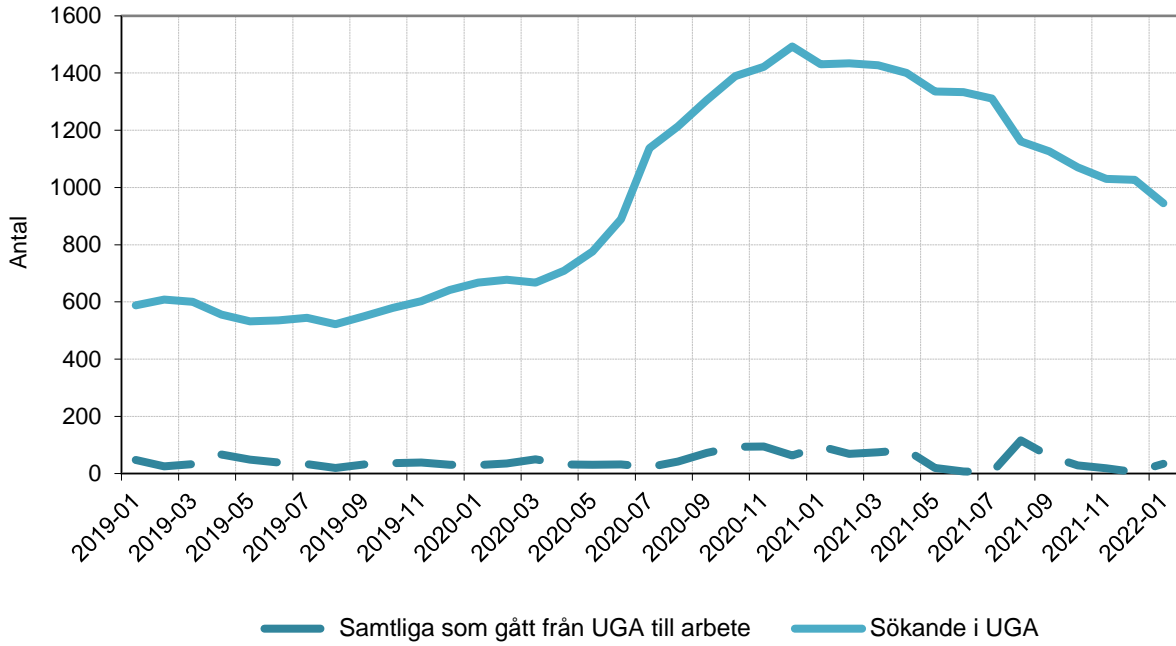
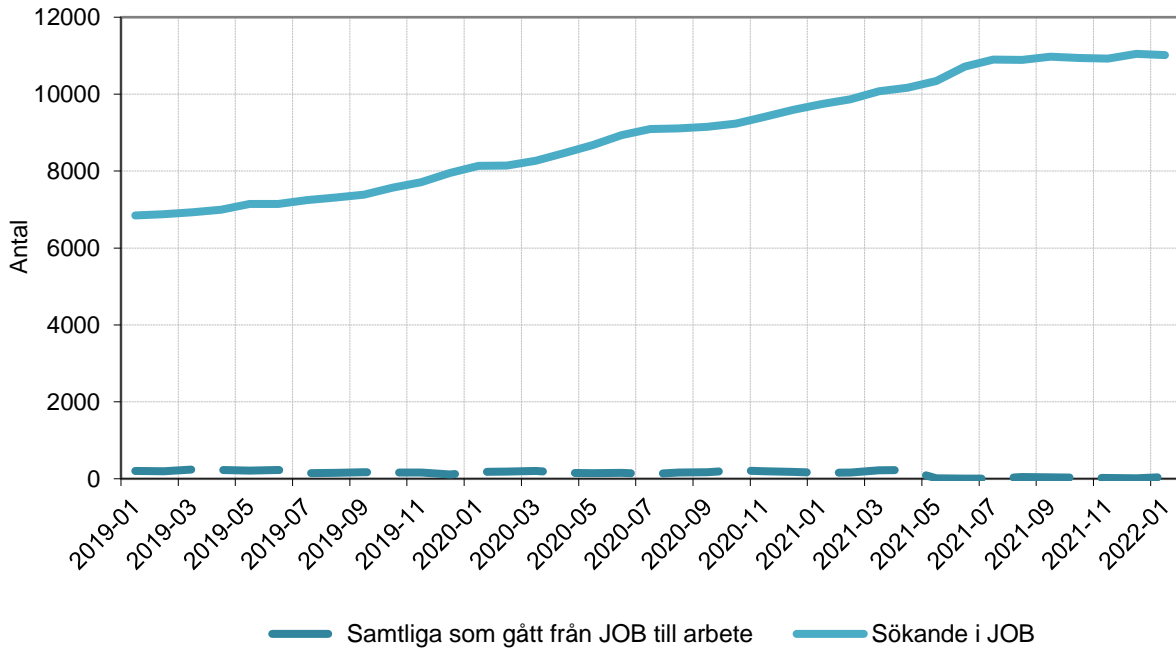


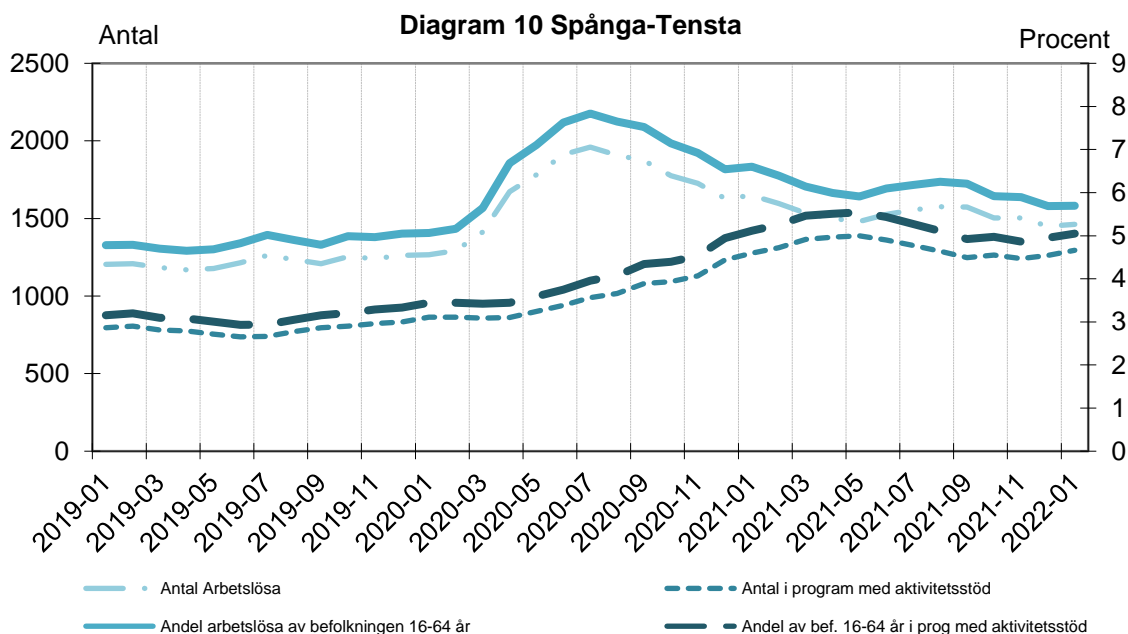
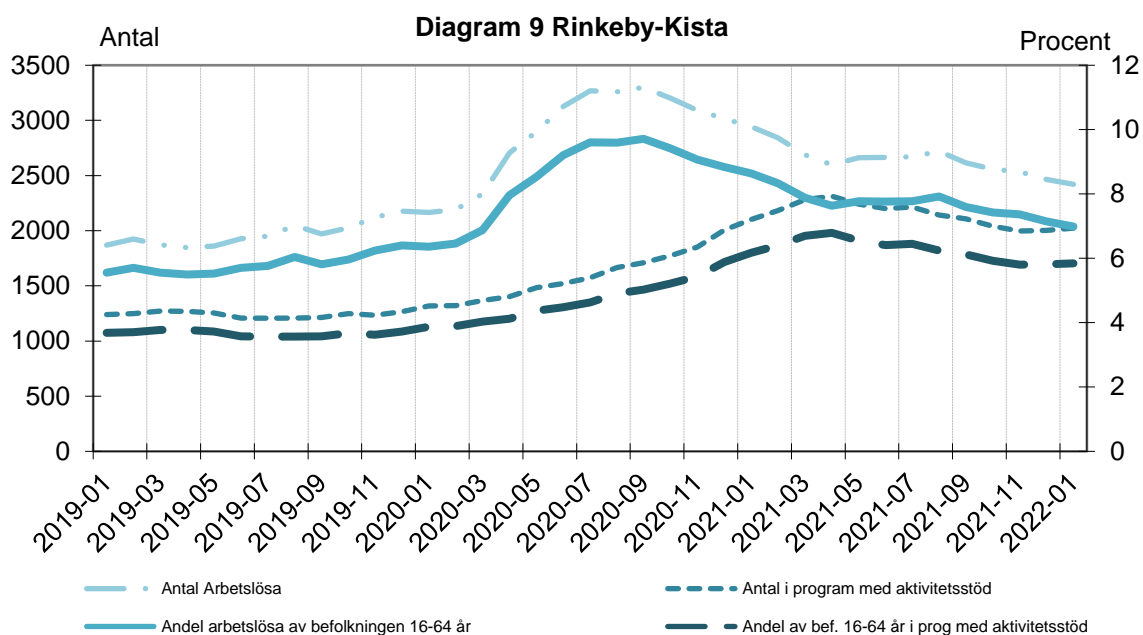
Diagram 8 Sökande i jobb- och utvecklingsgarantin (JOB) som fått jobb samt kvarstående sökande

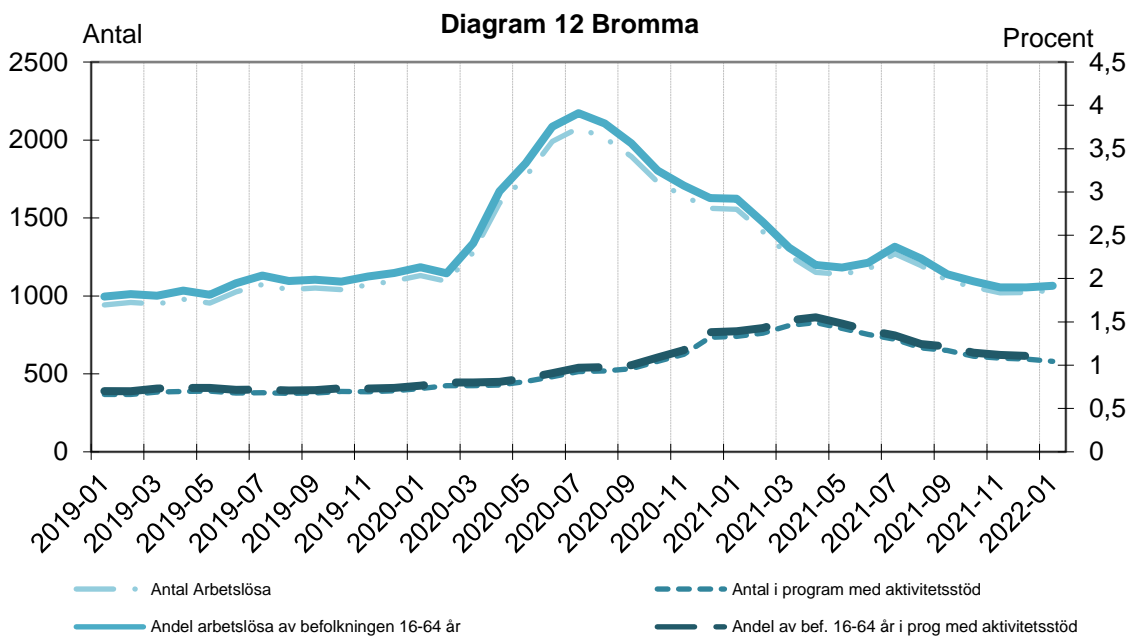
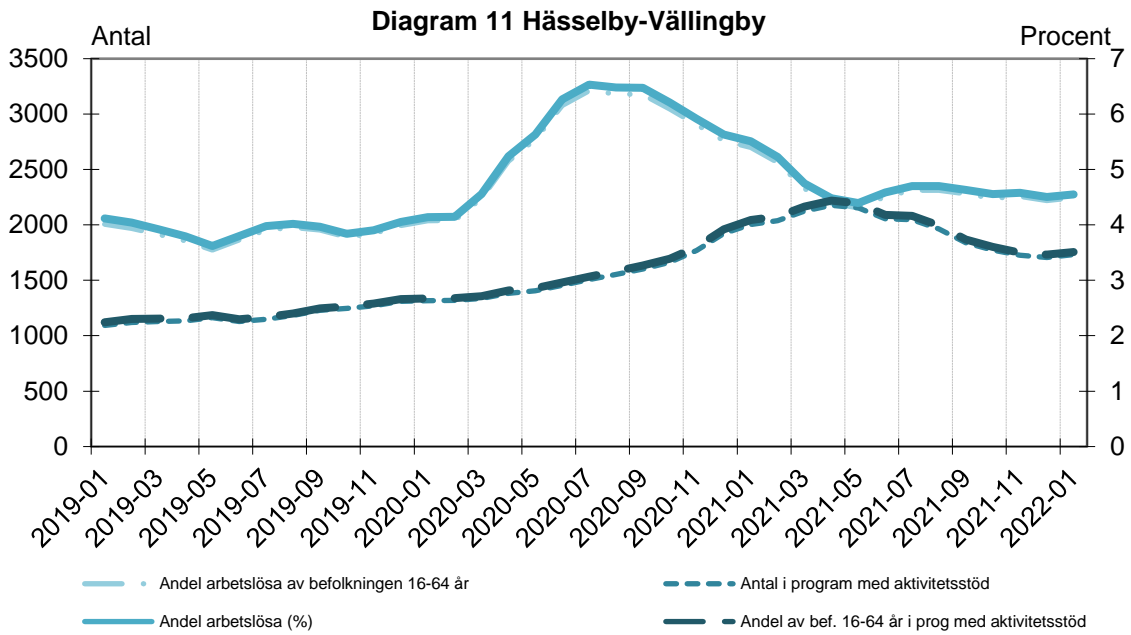


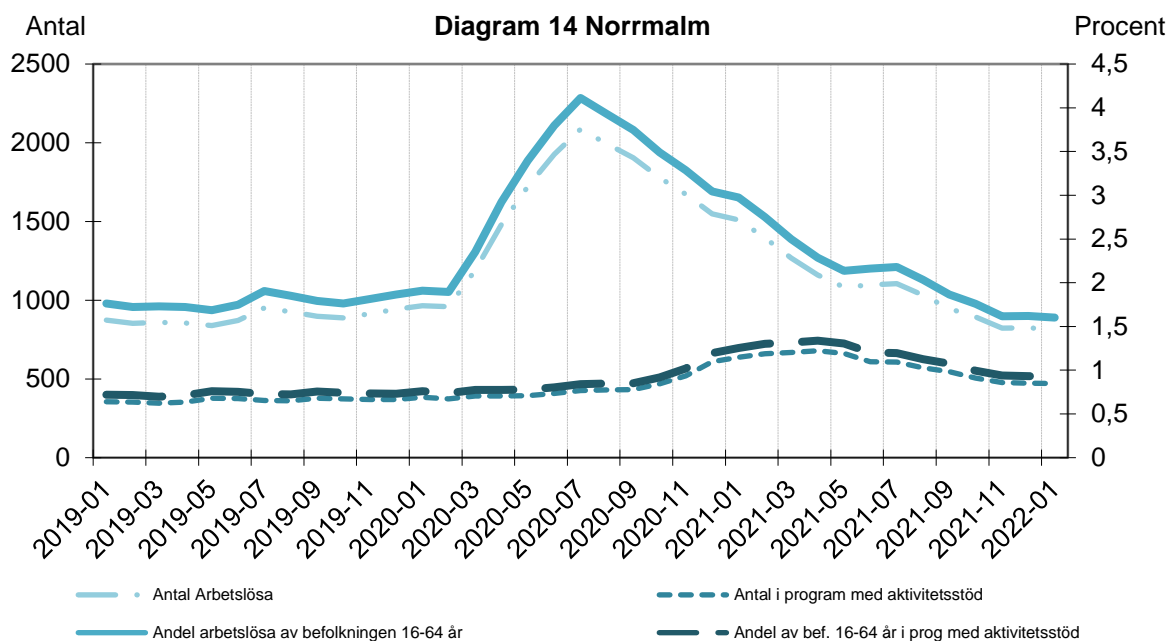
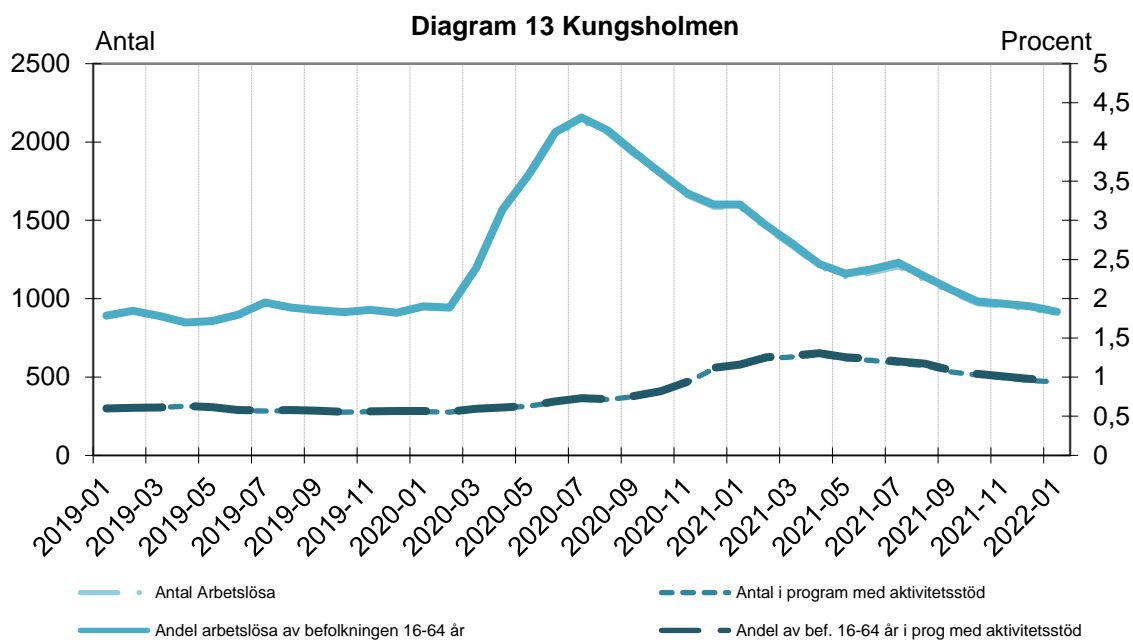
STADSELSFÖRVALTNINGARNA

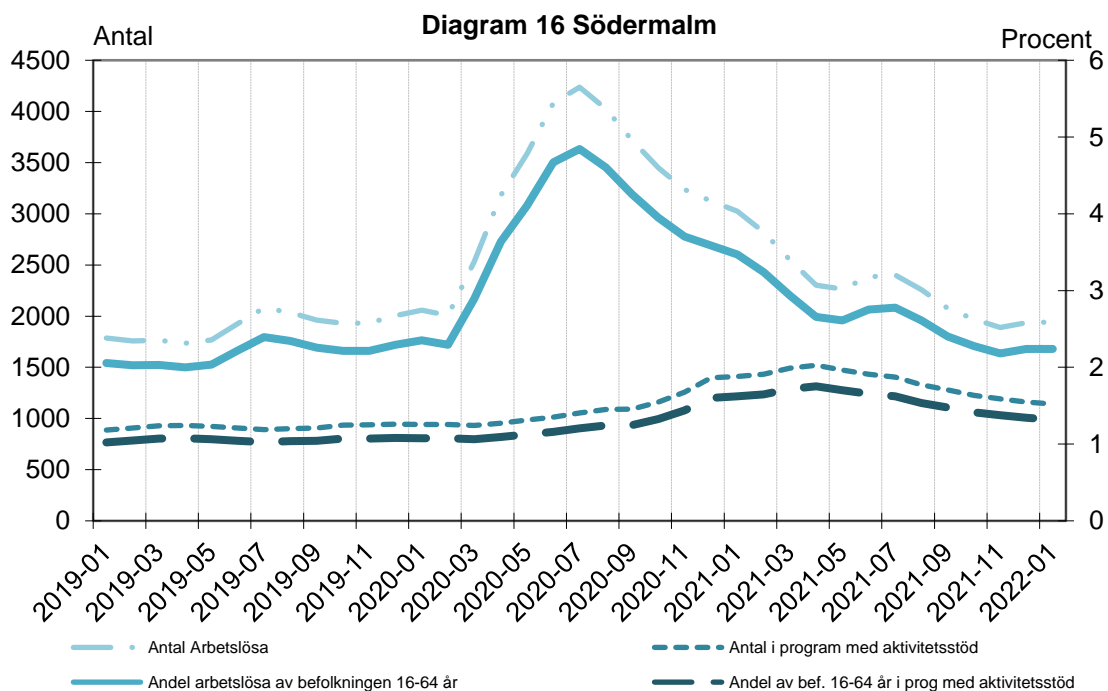
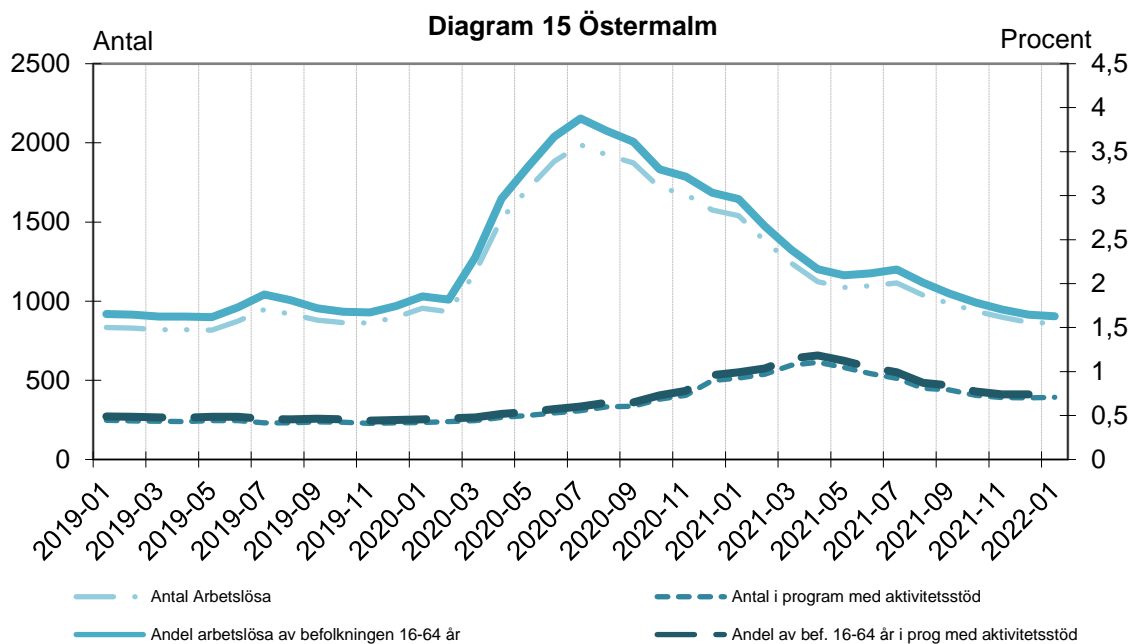
Arbetslösa och personer i program med aktivitetsersättning per månad

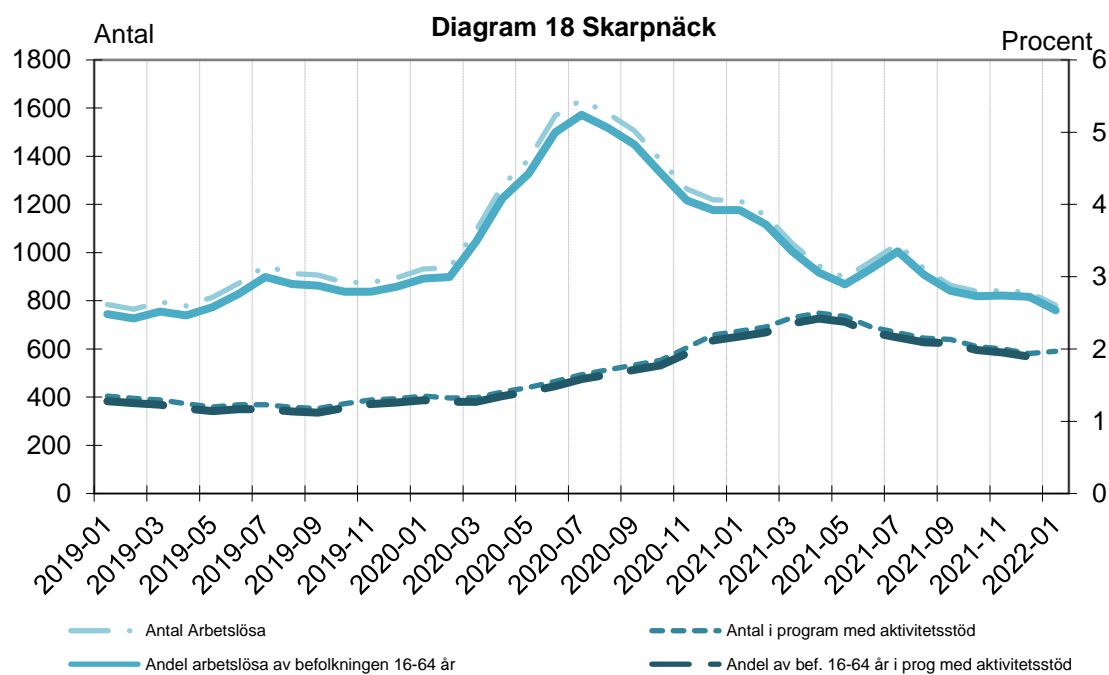
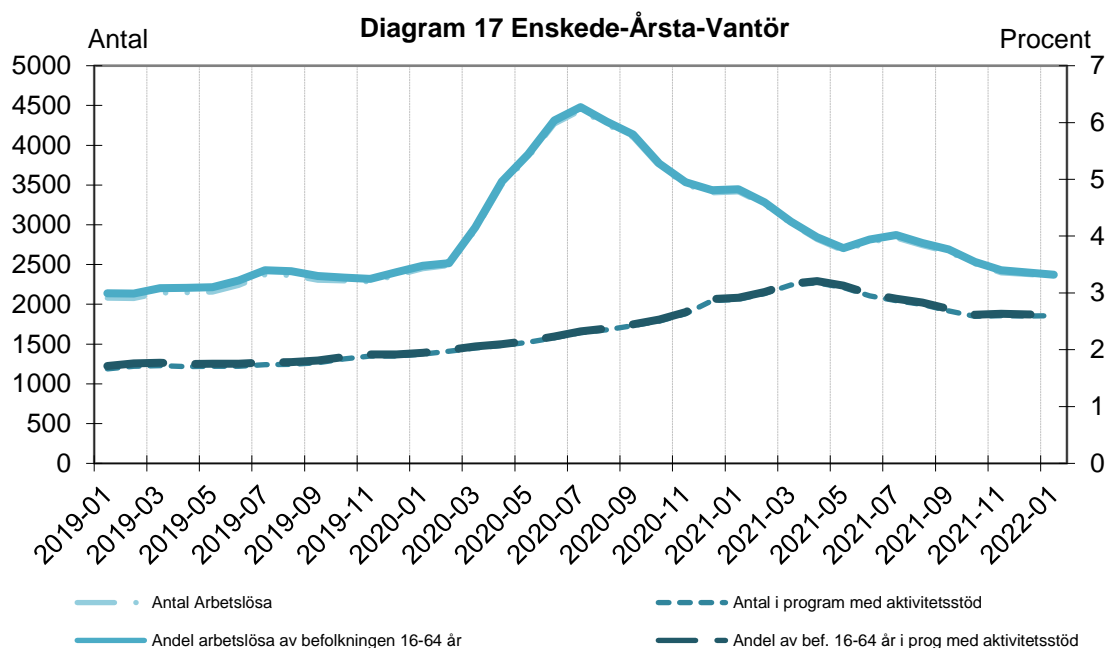
Observera att diagrammen för stadsdelsförvaltningarna har olika skalor för både antalet och andelen.

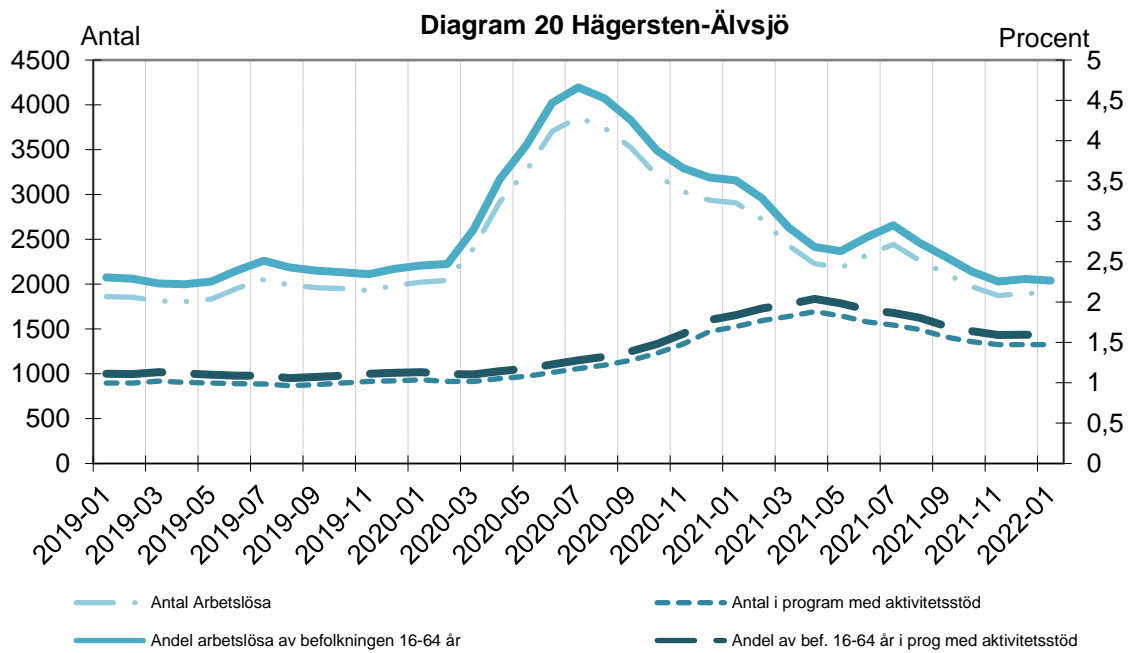
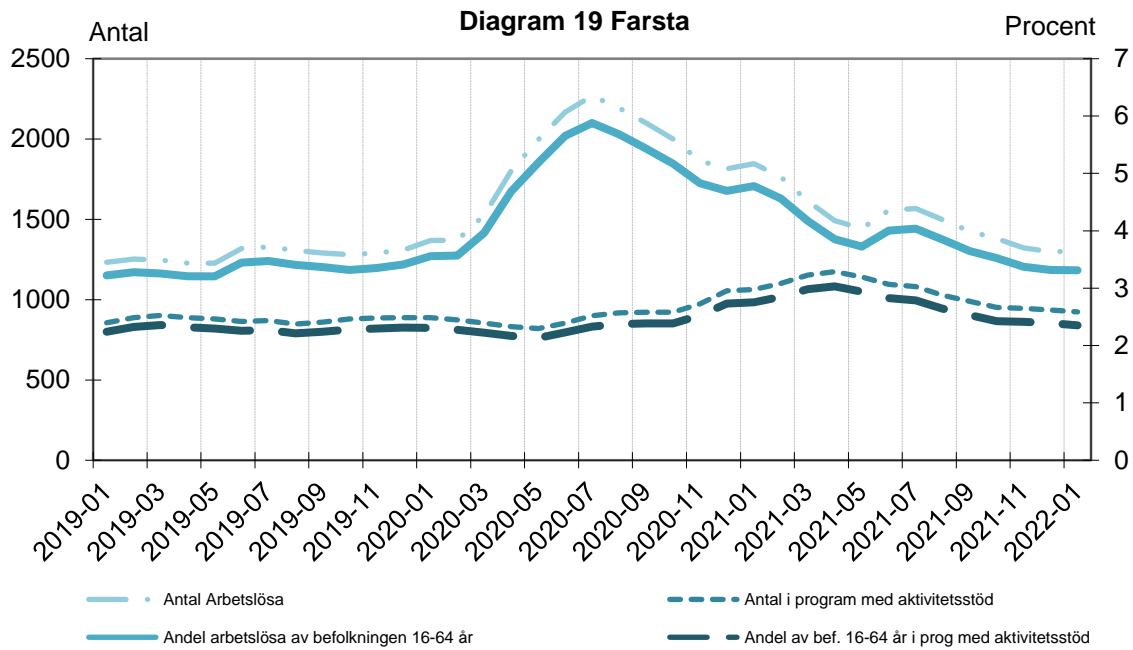


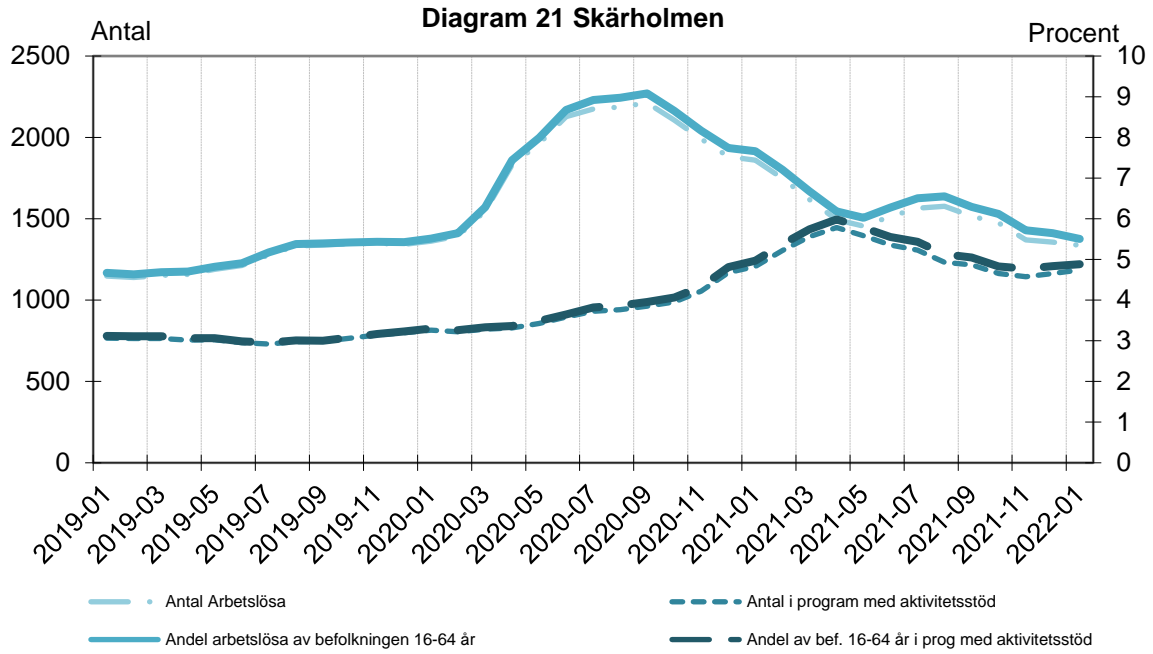












TABELLER ÖVER ARBETSSÖKANDE I STOCKHOLMS STAD - JANUARI 2022

Hela staden

Kvarstående sökande

- [Tabell 1](#) [Antalet arbetssökande per sökandekategori i Hela staden samt procentuell förändring över tid](#)
- [Tabell 2](#) [Andelen arbetslösa av befolkningen i Hela staden efter ålder och kön över tid](#)
- [Tabell 3](#) [Andelen långtidsarbetslösa av samtliga arbetslösa i Hela staden efter ålder och kön över tid](#)
- [Tabell 4](#) [Antalet sökande per sökandegrupp i Hela staden efter födelseland över tid](#)
- [Tabell 5](#) [Antalet sökande per sökandegrupp i Hela staden efter om man är nyanländ eller ej över tid](#)
- [Tabell 6](#) [Antalet arbetslösa i Hela staden efter kassatillhörighet, ålder och kön](#)

Sökande som fått arbete

- [Tabell 7](#) [Antalet sökande som fått arbete samt kvarstående arbetslösa i Hela staden efter ålder och kön över tid](#)
- [Tabell 8](#) [Antalet långtidsarbetslösa som fått arbete samt kvarstående arbetslösa i Hela staden efter ålder och kön över tid](#)
- [Tabell 9](#) [Antalet som lämnat UGA eller JOB till arbete eller utbildning i Hela staden samt kvarstående sökande i kategorierna efter kön över tid](#)
- [Tabell 10](#) [Antalet sökande som fått arbete i Hela staden efter kassatillhörighet, ålder och kön](#)

Stadsdelsförvaltningarna

Kvarstående sökande

- [Tabell 11](#) [Antalet sökande efter sökandegrupp i stadsdelsområdena](#)
- [Tabell 12](#) [Antalet sökande i JOB och UGA i stadsdelsområdena](#)
- [Tabell 13](#) [Andelen arbetslösa av befolkningen i stadsdelsområdena efter ålder och kön](#)
- [Tabell 14](#) [Andelen arbetslösa av befolkningen i stadsdelsområdena efter ålder över tid](#)
- [Tabell 15](#) [Andelen långtidsarbetslösa av samtliga arbetslösa i stadsdelsområdena över tid](#)
- [Tabell 16](#) [Andelen arbetslösa av befolkningen i stadsdelsområdena efter ålder och födelseland](#)
- [Tabell 17](#) [Antalet arbetslösa efter födelseland i stadsdelsområdena](#)
- [Tabell 18](#) [Antalet arbetssökande som är nyanlända i stadsdelsområdena över tid](#)
- [Tabell 19](#) [Antalet arbetslösa efter kassatillhörighet i stadsdelsområdena](#)

Sökande som fått arbete

- [Tabell 20](#) [Antalet sökande som fått arbete samt kvarstående arbetslösa i stadsdelsområdena över tid](#)
- [Tabell 21](#) [Antalet långtidsarbetslösa som fått arbete samt kvarstående arbetslösa i stadsdelsområdena över tid](#)
- [Tabell 22](#) [Antalet sökande som fått arbete samt kvarstående arbetslösa efter födelseland i stadsdelsområdena](#)
- [Tabell 23](#) [Antalet sökande som fått arbete samt kvarstående arbetslösa efter om man är nyanländ eller ej i stadsdelsområdena](#)

Tidsserier

- [Tabell 24](#) [Tidsserie över antalet arbetslösa i Hela staden och stadsdelsområdena](#)
- [Tabell 25](#) [Tidsserie över antalet personer i program med aktivitetsstöd i Hela staden och stadsdelsområdena](#)
- [Tabell 26](#) [Tidsserie över summan av antalet arbetslösa och i program med aktivitetsstöd i Hela staden och stadsdelsområdena](#)
- [Tabell 27](#) [Tidsserie över antalet unga arbetslösa i Hela staden och stadsdelsområdena](#)
- [Tabell 28](#) [Tidsserie över summan av antalet unga arbetslösa och i program med aktivitetsstöd i Hela staden och stadsdelsområdena](#)
- [Tabell 29](#) [Tidsserie över andelen arbetslösa av befolkning i Hela staden och stadsdelsområdena](#)
- [Tabell 30](#) [Tidsserie över andelen i program med aktivitetsstöd av befolkningen i Hela staden och stadsdelsområdena](#)
- [Tabell 31](#) [stadsdelsområdena](#)
- [Tabell 32](#) [Tidsserie över andelen unga arbetslösa av befolkning i Hela staden och stadsdelsområdena](#)
- [Tabell 33](#) [Tidsserie över andelen unga arbetslösa och i program med aktivitetsstöd av befolkningen i Hela staden och stadsdelsområdena](#)
- [Tabell 34](#) [Tidsserie över varsel i Stockholms stad och i länet samt stadens andel av länet](#)
- [Tabell 35](#) [Tidsserie över nyanmälda och kvarstående platser i Stockholms stad och i länet](#)

Tabell 1 Antalet arbetssökande 16-64 år per sökandekategori i Hela staden samt procentuell förändring över tid

Sökandekategori	jan-22		dec-21		jan-21		%förändring från	
	Antal	% av samtliga	Antal	% av samtliga	Antal	% av samtliga	dec-21	jan-21
ÖPPET ARBETSLÖSA	20 571	40,9	20 748	40,9	29 453	45,8	-0,9	-30,2
- därav Långtidsarbetslösa	6 490	12,9	6 581	13,0	6 368	9,9	-1,4	1,9
PROGRAM MED AKTIVITETSSTÖD	14 720	29,2	14 671	28,9	17 429	27,1	0,3	-15,5
Arbetsmarknadsutbildning	210	0,4	226	0,4	201	0,3	-7,1	4,5
Arbetspraktik	76	0,2	77	0,2	92	0,1	-1,3	-17,4
- därav Arbetspraktik	110	0,2	114	0,2	92	0,1	-3,5	19,6
Stöd till start av näringsverksamhet	193	0,4	209	0,4	196	0,3	-7,7	-1,5
Ungdomsinsatser	945	1,9	1 027	2,0	1 431	2,2	-8,0	-34,0
- därav Jobbgaranti för ungdomar	1 551	3,1	1 683	3,3	1 431	2,2	-7,8	8,4
Förberedande insatser	1 372	2,7	1 184	2,3	4 526	7,0	15,9	-69,7
Jobb- och utvecklingsgarantin	11 009	21,9	11 041	21,8	9 738	15,1	-0,3	13,1
Etableringsprogrammet	915	1,8	907	1,8	1 244	1,9	0,9	-26,4
- därav Kartläggning	28	0,1	37	0,1	47	0,1	-24,3	-40,4
ARBETE UTAN STÖD	6 813	13,5	6 910	13,6	9 124	14,2	-1,4	-25,3
Deltidsarbetslösa	1 916	3,8	1 910	3,8	2 974	4,6	0,3	-35,6
Tillfälligt timanställda	2 889	5,7	3 001	5,9	4 227	6,6	-3,7	-31,7
Sökande med tillfälligt arbete	835	1,7	871	1,7	751	1,2	-4,1	11,2
Ombytessökande	1 173	2,3	1 128	2,2	1 172	1,8	4,0	0,1
ARBETE MED STÖD	3 178	6,3	3 239	6,4	3 258	5,1	-1,9	-2,5
Anställningsstöd	695	1,4	700	1,4	632	1,0	-0,7	10,0
- därav Introduktionsjobb	203	0,4	199	0,4	201	0,3	2,0	1,0
- därav Extratjänster	492	1,0	501	1,0	431	0,7	-1,8	14,2
Särskilda insatser för funktionshindrade	2 483	4,9	2 539	5,0	2 626	4,1	-2,2	-5,4
- därav Lönebidrag	1 034	2,1	1 075	2,1	1 054	1,6	-3,8	-1,9
- därav Offentligt skyddat arbete (OSA)	196	0,4	203	0,4	194	0,3	-3,4	1,0
- därav Utvecklingsanställning	287	0,6	296	0,6	323	0,5	-3,0	-11,1
- därav Trygghetsanställning	847	1,7	849	1,7	919	1,4	-0,2	-7,8
- därav Utvecklingsanställning Samhall	119	0,2	116	0,2	136	0,2	2,6	-12,5
ÖVRIGT INSKRIVNA¹	3 106	6,2	3 171	6,3	3 331	5,2	-2,0	-6,8
- därav Arbetssökande med förhinder	3 069	6,1	3 130	6,2	3 287	5,1	-1,9	-6,6
- därav ESS-sökande	8	0,0	10	0,0	11	0,0	-20,0	-27,3
NYSTARTSJOBB	1 938	3,9	1 969	3,9	1 704	2,7	-1,6	13,7
SAMTLIGA SÖKANDE	50 326	100,0	50 708	100,0	64 299	100,0	-0,8	-21,7

1 Inkl sökandekategori 15: Kommuninsats, sökandekategori 40: Yrkesintroduktion och sökandekategori 32: Utbildningskontrakt

Tabell 2 Andelen öppet arbetslösa av befolkningen i Hela staden efter ålder och kön över tid

Kön	Ålder	Öppet Arbetslösa			Befolkningen			Andel av befolkningen		
		jan-22	dec-21	jan-21	jan-22	dec-21	jan-21	jan-22	dec-21	jan-21
Kvinnor	16-19	104	102	179	18 621	18 481	17 905	0,6	0,6	1,0
	20-24	486	451	757	25 332	25 356	25 547	1,9	1,8	3,0
	25-34	2 928	2 930	4 155	91 178	90 741	91 416	3,2	3,2	4,5
	35-44	2 912	2 982	3 742	72 131	71 643	71 319	4,0	4,2	5,2
	45-54	2 129	2 157	2 845	61 797	61 607	61 790	3,4	3,5	4,6
	55-64	1 553	1 581	2 128	56 035	55 931	55 089	2,8	2,8	3,9
	16-64	10 112	10 203	13 806	325 094	323 759	323 066	3,1	3,2	4,3
Män	16-19	143	152	222	18 986	18 878	18 392	0,8	0,8	1,2
	20-24	852	838	1 205	26 012	25 999	26 082	3,3	3,2	4,6
	25-34	2 759	2 743	4 387	88 923	88 595	89 087	3,1	3,1	4,9
	35-44	2 733	2 775	3 987	76 283	75 993	75 843	3,6	3,7	5,3
	45-54	2 132	2 161	3 226	62 741	62 643	62 592	3,4	3,4	5,2
	55-64	1 840	1 876	2 620	54 095	53 926	53 084	3,4	3,5	4,9
	16-64	10 459	10 545	15 647	327 040	326 034	325 080	3,2	3,2	4,8
Samtliga	16-19	247	254	401	37 607	37 359	36 297	0,7	0,7	1,1
	20-24	1 338	1 289	1 962	51 344	51 355	51 629	2,6	2,5	3,8
	25-34	5 687	5 673	8 542	180 101	179 336	180 503	3,2	3,2	4,7
	35-44	5 645	5 757	7 729	148 414	147 636	147 162	3,8	3,9	5,3
	45-54	4 261	4 318	6 071	124 538	124 250	124 382	3,4	3,5	4,9
	55-64	3 393	3 457	4 748	110 130	109 857	108 173	3,1	3,1	4,4
	16-64	20 571	20 748	29 453	652 134	649 793	648 146	3,2	3,2	4,5

Tabell 3 Andelen långtidsarbetslösa¹ av öppet arbetslösa i Hela staden efter ålder och kön över tid

Kön	Ålder	Öppet arbetslösa			.. därav långtidsarbetslösa			Långtidsarbetslösas andel av öppet arbetslösa (%)		
		jan-22	dec-21	jan-21	jan-22	dec-21	jan-21	jan-22	dec-21	jan-21
Kvinnor	16-19	104	102	179	13	16	41	12,5	15,7	22,9
	20-24	486	451	757	133	135	177	27,4	29,9	23,4
	25-34	2 928	2 930	4 155	747	755	670	25,5	25,8	16,1
	35-44	2 912	2 982	3 742	961	966	897	33,0	32,4	24,0
	45-54	2 129	2 157	2 845	781	786	775	36,7	36,4	27,2
	55-64	1 553	1 581	2 128	533	555	524	34,3	35,1	24,6
	16-64	10 112	10 203	13 806	3 168	3 213	3 084	31,3	31,5	22,3
Män	16-19	143	152	222	17	16	39	11,9	10,5	17,6
	20-24	852	838	1 205	221	236	301	25,9	28,2	25,0
	25-34	2 759	2 743	4 387	699	673	671	25,3	24,5	15,3
	35-44	2 733	2 775	3 987	905	918	848	33,1	33,1	21,3
	45-54	2 132	2 161	3 226	759	778	744	35,6	36,0	23,1
	55-64	1 840	1 876	2 620	721	747	681	39,2	39,8	26,0
	16-64	10 459	10 545	15 647	3 322	3 368	3 284	31,8	31,9	21,0
Samtliga	16-19	247	254	401	30	32	80	12,1	12,6	20,0
	20-24	1 338	1 289	1 962	354	371	478	26,5	28,8	24,4
	25-34	5 687	5 673	8 542	1 446	1 428	1 341	25,4	25,2	15,7
	35-44	5 645	5 757	7 729	1 866	1 884	1 745	33,1	32,7	22,6
	45-54	4 261	4 318	6 071	1 540	1 564	1 519	36,1	36,2	25,0
	55-64	3 393	3 457	4 748	1 254	1 302	1 205	37,0	37,7	25,4
	16-64	20 571	20 748	29 453	6 490	6 581	6 368	31,5	31,7	21,6

¹ Arbetslösa som varit anmälda på Arbetsförmedlingen i minst 12 månader om de är 25 år eller äldre, och under den tiden inte haft ett arbete eller deltagit i ett program med aktivitetsstöd. Ungdomar under 25 år räknas som långtidsarbetslösa efter 6 månader.

Tabell 4 Antalet sökande 16-64 år per sökandegrupp i Hela staden efter födelseland över tid

Sökandegrupp	Svenskfödd			Utlandsfödd			Samtliga		
	jan-22	dec-21	jan-21	jan-22	dec-21	jan-21	jan-22	dec-21	jan-21
Öppet Arbetslösa	9 053	9 106	14 597	11 518	11 642	14 856	20 571	20 748	29 453
Prog med aktivitetsstöd	5 312	5 371	6 141	9 408	9 300	11 288	14 720	14 671	17 429
Arbete utan stöd	3 476	3 474	4 967	3 337	3 436	4 157	6 813	6 910	9 124
Arbete med stöd	1 824	1 871	1 920	1 354	1 368	1 338	3 178	3 239	3 258
Övrigt inskrivna	1 650	1 691	1 796	1 456	1 480	1 535	3 106	3 171	3 331
Nystartsjobb	306	310	230	1 632	1 659	1 474	1 938	1 969	1 704
Samtliga sökande	21 621	21 823	29 651	28 705	28 885	34 648	50 326	50 708	64 299
	<i>Andel av samtliga sökande (%)</i>								
Öppet Arbetslösa	42	42	49	40	40	43	41	41	46
Prog med aktivitetsstöd	25	25	21	33	32	33	29	29	27
Arbete utan stöd	16	16	17	12	12	12	14	14	14
Arbete med stöd	8	9	6	5	5	4	6	6	5
Övrigt inskrivna	8	8	6	5	5	4	6	6	5
Nystartsjobb	1	1	1	6	6	4	4	4	3
Samtliga sökande	100	100	100	100	100	100	100	100	100
<i>Därav antalet sökande i åldrarna 18-24 år</i>									
Öppet Arbetslösa	862	837	1 460	713	694	891	1 575	1 531	2 351
Prog med aktivitetsstöd	659	722	970	644	701	919	1 303	1 423	1 889
Arbete utan stöd	300	289	482	176	199	193	476	488	675
Arbete med stöd	125	129	129	98	99	81	223	228	210
Övrigt inskrivna	115	117	145	75	84	98	190	201	243
Nystartsjobb	25	26	26	109	121	108	134	147	134
Samtliga sökande	2 086	2 120	3 212	1 815	1 898	2 290	3 901	4 018	5 502
	<i>Andel av samtliga sökande (%)</i>								
Öppet Arbetslösa	41	39	45	39	37	39	40	38	43
Prog med aktivitetsstöd	32	34	30	35	37	40	33	35	34
Arbete utan stöd	14	14	15	10	10	8	12	12	12
Arbete med stöd	6	6	4	5	5	4	6	6	4
Övrigt inskrivna	6	6	5	4	4	4	5	5	4
Nystartsjobb	1	1	1	6	6	5	3	4	2
Samtliga sökande	100	100	100	100	100	100	100	100	100

Not. I sökandekategori "Övrigt inskrivna ingår sökandekategori 15: Kommuninsats, sökandekategori 40: Yrkesintroduktion och sökandekategori 32: Utbildningskontrakt

Tabell 5 Antalet sökande 16-64 år per sökandegrupp i Hela staden efter om man är nyanländ¹ eller ej över tid

Sökandegrupp	Nyanländ			Ej nyanländ			Samtliga		
	jan-22	dec-21	jan-21	jan-22	dec-21	jan-21	jan-22	dec-21	jan-21
Öppet Arbetslösa	832	831	946	19 739	19 917	28 507	20 571	20 748	29 453
Prog med aktivitetsstöd	1 021	1 024	1 639	13 699	13 647	15 790	14 720	14 671	17 429
Arbete utan stöd	117	120	143	6 696	6 790	8 981	6 813	6 910	9 124
Arbete med stöd	143	138	172	3 035	3 101	3 086	3 178	3 239	3 258
Övrigt inskrivna	74	86	97	3 032	3 085	3 234	3 106	3 171	3 331
Nystartsjobb	193	205	235	1 745	1 764	1 469	1 938	1 969	1 704
Samtliga sökande	2 380	2 404	3 232	47 946	48 304	61 067	50 326	50 708	64 299
	<i>Andel av samtliga sökande (%)</i>								
Öppet Arbetslösa	35	35	29	41	41	47	41	41	46
Prog med aktivitetsstöd	43	43	51	29	28	26	29	29	27
Arbete utan stöd	5	5	4	14	14	15	14	14	14
Arbete med stöd	6	6	5	6	6	5	6	6	5
Övrigt inskrivna	3	4	3	6	6	5	6	6	5
Nystartsjobb	8	9	7	4	4	2	4	4	3
Samtliga sökande	100	100	100	100	100	100	100	100	100
<i>Därav antalet sökande i åldrarna 18-24 år</i>									
Öppet Arbetslösa	77	80	99	1 498	1 451	2 252	1 575	1 531	2 351
Prog med aktivitetsstöd	145	150	227	1 158	1 273	1 662	1 303	1 423	1 889
Arbete utan stöd	12	17	12	464	471	663	476	488	675
Arbete med stöd	14	13	25	209	215	185	223	228	210
Övrigt inskrivna	6	6	13	184	195	230	190	201	243
Nystartsjobb	26	26	33	108	121	101	134	147	134
Samtliga sökande	280	292	409	3 621	3 726	5 093	3 901	4 018	5 502
	<i>Andel av samtliga sökande (%)</i>								
Öppet Arbetslösa	28	27	24	41	39	44	40	38	43
Prog med aktivitetsstöd	52	51	56	32	34	33	33	35	34
Arbete utan stöd	4	6	3	13	13	13	12	12	12
Arbete med stöd	5	4	6	6	6	4	6	6	4
Övrigt inskrivna	2	2	3	5	5	5	5	5	4
Nystartsjobb	9	9	8	3	3	2	3	4	2
Samtliga sökande	100	100	100	100	100	100	100	100	100

1 Nyanländ är man 3 år efter första folkbokföringen i Sverige.

Not. I sökandekategori "Övrigt inskrivna" ingår sökandekategori 15: Kommuninsats, sökandekategori 40: Yrkesintroduktion och sökandekategori 32: Utbildningskontrakt

Tabell 6 Antalet öppet arbetslösa i Hela staden efter kassatillhörighet, ålder och kön - kvarstående sista januari 2022

Kön	Ålder	Kassatillhörighet		Ingen kassatillhörighet		Totalt			
		A-kassa		Alfa		Antal	% av öppet arbetslösa		
		Antal	% av öppet arbetslösa	Antal	% av öppet arbetslösa				
Kvinnor	16-19	11	10,6	14	13,5	79	76,0	104	100,0
	20-24	152	31,3	90	18,5	244	50,2	486	100,0
	25-34	1 461	49,9	493	16,8	974	33,3	2 928	100,0
	35-44	1 656	56,9	371	12,7	885	30,4	2 912	100,0
	45-54	1 414	66,4	251	11,8	464	21,8	2 129	100,0
	55-64	1 194	76,9	137	8,8	222	14,3	1 553	100,0
	16-64	5 888	58,2	1 356	13,4	2 868	28,4	10 112	100,0
Män	16-19	16	11,2	23	16,1	104	72,7	143	100,0
	20-24	245	28,8	188	22,1	419	49,2	852	100,0
	25-34	1 494	54,2	531	19,2	734	26,6	2 759	100,0
	35-44	1 751	64,1	434	15,9	548	20,1	2 733	100,0
	45-54	1 485	69,7	285	13,4	362	17,0	2 132	100,0
	55-64	1 337	72,7	221	12,0	282	15,3	1 840	100,0
	16-64	6 328	60,5	1 682	16,1	2 449	23,4	10 459	100,0
Samtliga	16-19	27	10,9	37	15,0	183	74,1	247	100,0
	20-24	397	29,7	278	20,8	663	49,6	1 338	100,0
	25-34	2 955	52,0	1 024	18,0	1 708	30,0	5 687	100,0
	35-44	3 407	60,4	805	14,3	1 433	25,4	5 645	100,0
	45-54	2 899	68,0	536	12,6	826	19,4	4 261	100,0
	55-64	2 531	74,6	358	10,6	504	14,9	3 393	100,0
	16-64	12 216	59,4	3 038	14,8	5 317	25,8	20 571	100,0

Tabell 7 Antalet sökande som fått arbete¹ samt kvarstående öppet arbetslösa i Hela staden efter ålder och kön över tid

Kön	Ålder	Sökande som fått arbete			.. därav ej kvarvarande sökande hos AF			Öppet arbetslösa		
		jan-22	dec-21	jan-21	jan-22	dec-21	jan-21	jan-22	dec-21	jan-21
Kvinnor	16-19	18	29	33	14	18	26	104	102	179
	20-24	91	80	141	62	57	101	486	451	757
	25-34	546	343	688	398	208	491	2 928	2 930	4 155
	35-44	430	304	496	295	178	333	2 912	2 982	3 742
	45-54	361	239	333	223	144	210	2 129	2 157	2 845
	55-64	265	195	247	160	118	145	1 553	1 581	2 128
	16-64	1 711	1 190	1 938	1 152	723	1 306	10 112	10 203	13 806
Män	16-19	27	35	29	22	25	23	143	152	222
	20-24	140	140	163	99	88	105	852	838	1 205
	25-34	368	326	498	240	214	363	2 759	2 743	4 387
	35-44	376	308	442	258	206	318	2 733	2 775	3 987
	45-54	254	266	286	171	163	178	2 132	2 161	3 226
	55-64	182	185	170	107	114	104	1 840	1 876	2 620
	16-64	1 347	1 260	1 588	897	810	1 091	10 459	10 545	15 647
Samtliga	16-19	45	64	62	36	43	49	247	254	401
	20-24	231	220	304	161	145	206	1 338	1 289	1 962
	25-34	914	669	1 186	638	422	854	5 687	5 673	8 542
	35-44	806	612	938	553	384	651	5 645	5 757	7 729
	45-54	615	505	619	394	307	388	4 261	4 318	6 071
	55-64	447	380	417	267	232	249	3 393	3 457	4 748
	16-64	3 058	2 450	3 526	2 049	1 533	2 397	20 571	20 748	29 453

¹ Tillståndsförändring där det nya tillståndet innebär att man befinner sig i arbete enligt arbetsförmedlingens definition. En person har arbete om personen befinner sig i någon sökandekategori som innebär arbete eller om personen är avaktualiserad med en kod som innebär arbete.

Tabell 8 Antalet långtidsarbetslösa¹ som fått arbete² samt långtidsarbetslösa i Hela staden efter ålder och kön över tid

Kön	Ålder	Långtidsarbetslösa som fått arbete			Antalet långtidsarbetslösa		
		jan-22	dec-21	jan-21	jan-22	dec-21	jan-21
Kvinnor	16-24	16	8	15	146	151	218
	25-54	4	7	338	2 489	2 507	2 342
	55-64	0	0	67	533	555	524
	16-64	20	15	420	3 168	3 213	3 084
Män	16-24	35	22	24	238	252	340
	25-54	2	1	329	2 363	2 369	2 263
	55-64	0	0	45	721	747	681
	16-64	37	23	398	3 322	3 368	3 284
Samtliga	16-24	51	30	39	384	403	558
	25-54	6	8	667	4 852	4 876	4 605
	55-64	0	0	112	1 254	1 302	1 205
	16-64	57	38	818	6 490	6 581	6 368

1 Öppet arbetslösa som varit anmälda på Arbetsförmedlingen i minst 12 månader om de är 25 år eller äldre, och under den tiden inte haft ett arbete eller deltagit i ett program med aktivitetsstöd. Ungdomar under 25 år räknas som långtidsarbetslösa efter 6 månader.

2 Tillståndsförändring där det nya tillståndet innebär att man befinner sig i arbete enligt arbetsförmedlingens definition. En person har arbete om personen befinner sig i någon sökandekategori som innebär arbete eller om personen är avaktualiserad med en kod som

Tabell 9 Antalet arbetssökande som lämnat UGA¹ eller JOB² till arbete eller utbildning i Hela staden samt kvarstående sökande i kategorierna efter kön över tid

	Kvinnor			Män			Samtliga		
	jan-22	dec-21	jan-21	jan-22	dec-21	jan-21	jan-22	dec-21	jan-21
Från UGA till arbete eller utbildning	146	124	80	152	157	81	298	281	161
Från UGA till arbete ³	17	2	46	17	3	49	34	5	95
Kvarstående sökande i UGA	337	379	541	608	648	890	945	1 027	1 431
Från JOB till arbete eller utbildning	31	6	85	16	3	97	47	9	182
Från JOB till arbete ³	31	6	72	16	3	83	47	9	155
Kvarstående sökande i JOB	5 524	5 552	4 900	5 485	5 489	4 838	11 009	11 041	9 738

1 Jobbgaranti för ungdomar. Aktivitet för ungdomar som fyllt 16 men inte 25 år och under en period om tre sammanhängande månader varit arbetslös och anmäld som arbetssökande hos Arbetsförmedlingen.

2 Jobb och utvecklingsgarantin. Individuell utformad åtgärd i anslutning till att den sökande blir utförsäkrad. Programmet är indelat i tre faser och ersatte aktivitetsgarantin som avskaffades 2 juli 2007.

3 Tillståndsförändring där det nya tillståndet innebär att man befinner sig i arbete enligt arbetsförmedlingens definition. En person har arbete om personen befinner sig i någon sökandekategori som innebär arbete eller om personen är avaktualiserad med en kod som innebär arbete.

Tabell 10 Antalet sökande i Hela staden efter kassatillhörighet, ålder och kön

	Ålder	Kassatillhörighet				Ingen kassatillhörighet		Totalt	
		A-kassa		Alfa		Antal	% av öppet arbetslösa	Antal	% av öppet arbetslösa
		Antal	% av öppet arbetslösa	Antal	% av öppet arbetslösa				
<i>Kön</i>									
Kvinnor	16-24	42	38,5	27	24,8	40	36,7	109	100,0
	25-54	1 023	76,5	119	8,9	195	14,6	1 337	100,0
	55-64	229	86,4	16	6,0	20	7,5	265	100,0
	16-64	1 294	75,6	162	9,5	255	14,9	1 711	100,0
Män	16-24	103	37,3	80	29,0	93	33,7	276	100,0
	25-54	1 787	76,5	227	9,7	321	13,7	2 335	100,0
	55-64	391	87,5	28	6,3	28	6,3	447	100,0
	16-64	987	73,3	173	12,8	187	13,9	1 347	100,0
Samtliga	16-24	103	37,3	80	29,0	93	33,7	276	100,0
	25-54	1 787	76,5	227	9,7	321	13,7	2 335	100,0
	55-64	391	87,5	28	6,3	28	6,3	447	100,0
	16-64	2 281	74,6	335	11,0	442	14,5	3 058	100,0

Tabell 11 Antalet sökande 16-64 år efter sökandegrupp i stadsdelsområdena - kvarstående sista januari 2022

	Öppet Arbetslösa	Program med aktivitetsstöd	Arbete utan stöd	Arbete med stöd	Övrigt inskrivna	Nystartsjobb	Samtliga sökande
Rinkeby-Kista	2 421	2 022	672	216	284	290	5 905
Spånga-Tensta	1 462	1 295	394	147	130	170	3 598
Hässelby-Vällingby	2 246	1 731	625	353	293	270	5 518
Bromma	1 036	581	356	170	158	55	2 356
Kungsholmen	902	470	316	122	117	31	1 958
Normalm	814	472	284	102	113	44	1 829
Östermalm	860	394	242	84	116	41	1 737
Södermalm	1 943	1 142	795	325	302	101	4 608
Enskede-Årsta-Vantör	2 355	1 857	820	432	429	235	6 128
Skarpnäck	782	590	347	164	166	52	2 101
Farsta	1 302	924	437	265	230	139	3 297
Hägersten-Älvsjö	1 891	1 325	721	328	336	134	4 735
Skärholmen	1 336	1 185	402	210	188	183	3 504
Ej skrivna i Stockholms stad	1 221	732	402	260	244	193	3 052
Hela staden	20 571	14 720	6 813	3 178	3 106	1 938	50 326

Tabell 12 Antalet sökande i JOB¹ i stadsdelsområdena

	Sökande i JOB		
	jan-22	dec-21	jan-21
Rinkeby-Kista	1 639	1 620	1 245
Spånga-Tensta	1 030	1 008	765
Hässelby-Vällingby	1 280	1 274	1 121
Bromma	455	465	401
Kungsholmen	349	365	301
Norrmalm	356	368	343
Östermalm	303	311	251
Södermalm	843	877	778
Enskede-Årsta-Vantör	1 305	1 314	1 085
Skarpnäck	424	423	361
Farsta	677	685	590
Hägersten-Älvsjö	611	693	785
Skärholmen	920	900	675
Ej skrivna i Stockholms stad	534	542	1 037
Hela staden	11 009	11 041	9 738

att den sökande blir utförsäkrad. Programmet är indelat i tre faser och ersatte aktivitetsgarantin som avskaffades 2 juli 2007.

Tabell 13 Andelen öppet arbetslösa av befolkningen i stadsdelsområdena efter ålder och kön - kvarstående sista januari 2022

	Ålder	Öppet arbetslösa			Befolkning			% av befolkningen		
		Kvinnor	Män	Totalt	Kvinnor	Män	Totalt	Kvinnor	Män	Totalt
Rinkeby-Kista	16-24	114	176	290	2 937	3 251	6 188	3,9	5,4	4,7
	25-54	1 005	888	1 893	10 952	12 445	23 397	9,2	7,1	8,1
	55-64	117	121	238	2 431	2 616	5 047	4,8	4,6	4,7
	16-64	1 236	1 185	2 421	16 320	18 312	34 632	7,6	6,5	7,0
Spånga-Tensta	16-24	75	121	196	2 409	2 692	5 101	3,1	4,5	3,8
	25-54	597	502	1 099	7 937	8 417	16 354	7,5	6,0	6,7
	55-64	117	117	117	1 976	2 226	4 202	5,9	5,3	2,8
	16-64	789	740	1 412	12 322	13 335	25 657	6,4	5,5	5,5
Hässelby-Vällingby	16-24	74	112	186	3 759	4 211	7 970	2,0	2,7	2,3
	25-54	898	858	1 756	16 300	16 842	33 142	5,5	5,1	5,3
	55-64	134	170	304	3 982	4 248	8 230	3,4	4,0	3,7
	16-64	1 106	1 140	2 246	24 041	25 301	49 342	4,6	4,5	4,6
Bromma	16-24	19	42	61	3 812	3 822	7 634	0,5	1,1	0,8
	25-54	388	365	753	18 921	18 637	37 558	2,1	2,0	2,0
	55-64	112	110	222	4 592	4 317	8 909	2,4	2,5	2,5
	16-64	519	517	1 036	27 325	26 776	54 101	1,9	1,9	1,9
Kungsholmen	16-24	15	33	48	2 613	2 307	4 920	0,6	1,4	1,0
	25-54	327	321	648	17 762	17 869	35 631	1,8	1,8	1,8
	55-64	94	112	206	4 488	4 155	8 643	2,1	2,7	2,4
	16-64	436	466	902	24 863	24 331	49 194	1,8	1,9	1,8
Norrholm	16-24	12	25	37	3 095	2 774	5 869	0,4	0,9	0,6
	25-54	327	248	575	17 960	18 467	36 427	1,8	1,3	1,6
	55-64	89	113	202	4 343	4 190	8 533	2,0	2,7	2,4
	16-64	428	386	814	25 398	25 431	50 829	1,7	1,5	1,6
Östermalm	16-24	17	25	42	4 306	4 253	8 559	0,4	0,6	0,5
	25-54	327	305	632	17 329	18 263	35 592	1,9	1,7	1,8
	55-64	110	76	186	4 569	4 034	8 603	2,4	1,9	2,2
	16-64	454	406	860	26 204	26 550	52 754	1,7	1,5	1,6
Södermalm	16-24	46	92	138	4 948	4 918	9 866	0,9	1,9	1,4
	25-54	651	679	1 330	29 627	29 494	59 121	2,2	2,3	2,2
	55-64	218	257	475	9 256	8 533	17 789	2,4	3,0	2,7
	16-64	915	1 028	1 943	43 831	42 945	86 776	2,1	2,4	2,2
Enskede-Årsta-Vantör	16-24	62	79	141	4 578	4 772	9 350	1,4	1,7	1,5
	25-54	959	889	1 848	25 061	25 464	50 525	3,8	3,5	3,7
	55-64	168	198	366	5 544	5 532	11 076	3,0	3,6	3,3
	16-64	1 189	1 166	2 355	35 183	35 768	70 951	3,4	3,3	3,3
Skarpnäck	16-24	13	27	40	1 842	1 936	3 778	0,7	1,4	1,1
	25-54	267	307	574	11 102	10 427	21 529	2,4	2,9	2,7
	55-64	79	89	168	2 964	2 545	5 509	2,7	3,5	3,0
	16-64	359	423	782	15 908	14 908	30 816	2,3	2,8	2,5
Farsta	16-24	43	59	102	2 723	2 927	5 650	1,6	2,0	1,8
	25-54	492	480	972	13 617	13 404	27 021	3,6	3,6	3,6
	55-64	99	129	228	3 342	3 324	6 666	3,0	3,9	3,4
	16-64	634	668	1 302	19 682	19 655	39 337	3,2	3,4	3,3
Hägersten-Älvsjö	16-24	37	74	111	4 970	4 881	9 851	0,7	1,5	1,1
	25-54	714	762	1 476	30 740	30 090	60 830	2,3	2,5	2,4
	55-64	141	163	304	6 575	6 225	12 800	2,1	2,6	2,4
	16-64	892	999	1 891	42 285	41 196	83 481	2,1	2,4	2,3

fortsättning Tabell 13 Andelen öppet arbetslösa av befolkningen i stadsdelsområdena efter ålder och kön - kvarstående sista januari 2022

	Ålder	Öppet arbetslösa			Befolkning			% av befolkningen		
		Kvinnor	Män	Totalt	Kvinnor	Män	Totalt	Kvinnor	Män	Totalt
Skärholmen	16-24	34	65	99	1 961	2 254	4 215	1,7	2,9	2,3
	25-54	554	487	1 041	7 798	8 128	15 926	7,1	6,0	6,5
	55-64	68	128	196	1 973	2 150	4 123	3,4	6,0	4,8
	16-64	656	680	1 336	11 732	12 532	24 264	5,6	5,4	5,5
Ej skrivna i Stockholms stad	16-24	29	65	94	-	-	-	-	-	-
	25-54	463	533	996	-	-	-	-	-	-
	55-64	48	83	131	-	-	-	-	-	-
	16-64	540	681	1 221	-	-	-	-	-	-
Hela staden	16-24	590	995	1 585	43 953	44 998	88 951	1,3	2,2	1,8
	25-54	7 969	7 624	15 593	225 106	227 947	453 053	3,5	3,3	3,4
	55-64	1 553	1 840	3 393	56 035	54 095	110 130	2,8	3,4	3,1
	16-64	10 112	10 459	20 571	325 094	327 040	652 134	3,1	3,2	3,2

Tabell 14 Andelen öppet arbetslösa av befolkningen i stadsdelsområdena efter ålder över tid

	Ålder	Öppet arbetslösa			Befolkning			% av befolkningen		
		jan-21	dec-21	jan-22	jan-21	dec-21	jan-22	jan-21	dec-21	jan-22
Rinkeby-Kista	16-24	341	277	290	6 097	6 179	6 188	5,6	4,5	4,7
	25-54	2 278	1 935	1 893	22 948	23 267	23 397	9,9	8,3	8,1
	55-64	325	252	238	5 032	5 039	5 047	6,5	5,0	4,7
	16-64	2 944	2 464	2 421	34 077	34 485	34 632	8,6	7,1	7,0
Spånga-Tensta	16-24	206	184	196	5 007	5 104	5 101	4,1	3,6	3,8
	25-54	1 230	1 102	1 099	15 889	16 214	16 354	7,7	6,8	6,7
	55-64	212	164	167	4 064	4 178	4 202	5,2	3,9	4,0
	16-64	1 648	1 450	1 462	24 960	25 496	25 657	6,6	5,7	5,7
Hässelby-Vällingby	16-24	275	185	186	7 904	8 007	7 970	3,5	2,3	2,3
	25-54	2 036	1 726	1 756	32 953	33 060	33 142	6,2	5,2	5,3
	55-64	390	310	304	8 153	8 236	8 230	4,8	3,8	3,7
	16-64	2 701	2 221	2 246	49 010	49 303	49 342	5,5	4,5	4,6
Bromma	16-24	118	59	61	7 506	7 576	7 634	1,6	0,8	0,8
	25-54	1 160	747	753	37 147	37 348	37 558	3,1	2,0	2,0
	55-64	277	215	222	8 595	8 882	8 909	3,2	2,4	2,5
	16-64	1 555	1 021	1 036	53 248	53 806	54 101	2,9	1,9	1,9
Kungsholmen	16-24	99	48	48	4 886	4 891	4 920	2,0	1,0	1,0
	25-54	1 176	677	677	36 118	35 538	35 631	3,3	1,9	1,9
	55-64	307	208	208	8 390	8 631	8 643	3,7	2,4	2,4
	16-64	1 582	933	933	49 394	49 060	49 194	3,2	1,9	1,9
Norrholm	16-24	78	34	37	5 821	5 886	5 869	1,3	0,6	0,6
	25-54	1 113	578	575	36 508	36 418	36 427	3,0	1,6	1,6
	55-64	319	212	202	8 459	8 503	8 533	3,8	2,5	2,4
	16-64	1 510	824	814	50 788	50 807	50 829	3,0	1,6	1,6
Östermalm	16-24	72	40	42	8 198	8 570	8 559	0,9	0,5	0,5
	25-54	1 205	646	632	35 247	35 460	35 592	3,4	1,8	1,8
	55-64	263	181	186	8 544	8 605	8 603	3,1	2,1	2,2
	16-64	1 540	867	860	51 989	52 635	52 754	3,0	1,6	1,6
Södermalm	16-24	210	134	138	9 929	9 840	9 866	2,1	1,4	1,4
	25-54	2 201	1 324	1 330	59 725	58 920	59 121	3,7	2,2	2,2
	55-64	612	478	475	17 434	17 726	17 789	3,5	2,7	2,7
	16-64	3 023	1 936	1 943	87 088	86 486	86 776	3,5	2,2	2,2
Enskede-Årsta-Vantör	16-24	265	143	141	9 322	9 289	9 350	2,8	1,5	1,5
	25-54	2 624	1 860	1 848	50 616	50 413	50 525	5,2	3,7	3,7
	55-64	527	374	366	10 831	11 014	11 076	4,9	3,4	3,3
	16-64	3 416	2 377	2 355	70 769	70 716	70 951	4,8	3,4	3,3
Skarpnäck	16-24	90	47	40	3 765	3 750	3 778	2,4	1,3	1,1
	25-54	916	610	574	21 794	21 441	21 529	4,2	2,8	2,7
	55-64	211	178	168	5 485	5 512	5 509	3,8	3,2	3,0
	16-64	1 217	835	782	31 044	30 703	30 816	3,9	2,7	2,5
Farsta	16-24	135	93	102	5 541	5 645	5 650	2,4	1,6	1,8
	25-54	1 388	976	972	26 546	26 874	27 021	5,2	3,6	3,6
	55-64	323	230	228	6 540	6 632	6 666	4,9	3,5	3,4
	16-64	1 846	1 299	1 302	38 627	39 151	39 337	4,8	3,3	3,3
Hägersten-Älvsjö	16-24	211	95	111	9 727	9 800	9 851	2,2	1,0	1,1
	25-54	2 243	1 495	1 476	60 574	60 500	60 830	3,7	2,5	2,4
	55-64	454	310	304	12 592	12 793	12 800	3,6	2,4	2,4
	16-64	2 908	1 900	1 891	82 893	83 093	83 481	3,5	2,3	2,3

fortsättning Tabell 14 Andelen öppet arbetslösa av befolkningen i stadsdelsområdena efter ålder över sista januari 2022

	Ålder	Öppet arbetslösa			Befolkning			% av befolkningen		
		jan-21	dec-21	jan-22	jan-21	dec-21	jan-22	jan-21	dec-21	jan-22
Skärholmen	16-24	151	102	99	4 223	4 177	4 215	3,6	2,4	2,3
	25-54	1 427	1 051	1 041	15 982	15 769	15 926	8,9	6,7	6,5
	55-64	281	204	196	4 054	4 106	4 123	6,9	5,0	4,8
	16-64	1 859	1 357	1 336	24 259	24 052	24 264	7,7	5,6	5,5
Ej skrivna i Stockholms stad	16-24	112	102	94	-	-	-	-	-	-
	25-54	1 345	1 021	996	-	-	-	-	-	-
	55-64	247	141	131	-	-	-	-	-	-
	16-64	1 704	1 264	1 221	-	-	-	-	-	-
Hela staden	16-24	2 363	1 543	1 585	87 926	88 714	88 951	2,7	1,7	1,8
	25-54	22 342	15 748	15 593	452 047	451 222	453 053	4,9	3,5	3,4
	55-64	4 748	3 457	3 393	108 173	109 857	110 130	4,4	3,1	3,1
	16-64	29 453	20 748	20 571	648 146	649 793	652 134	4,5	3,2	3,2

Tabell 15 Andelen långtidsarbetslösa¹ av öppet arbetslösa 16-64 år i stadsdelsområdena över tid

	Öppet arbetslösa			.. därav långtidsarbetslösa			Långtidsarbetslösas andel av öppet arbetslösa (%)		
	jan-22	dec-21	jan-21	jan-22	dec-21	jan-21	jan-22	dec-21	jan-21
Rinkeby-Kista	2 421	2 464	2 944	989	1 003	924	40,9	40,7	31,4
Spånga-Tensta	1 462	1 450	1 648	571	572	481	39,1	39,4	29,2
Hässelby-Vällingby	2 246	2 221	2 701	777	769	647	34,6	34,6	24,0
Bromma	1 036	1 021	1 555	281	285	280	27,1	27,9	18,0
Kungsholmen	902	933	1 582	231	216	254	25,6	23,2	16,1
Normalm	814	824	1 510	220	231	245	27,0	28,0	16,2
Östermalm	860	867	1 540	216	234	250	25,1	27,0	16,2
Södermalm	1 943	1 936	3 023	486	481	517	25,0	24,8	17,1
Enskede-Årsta-Vantör	2 355	2 377	3 416	679	695	662	28,8	29,2	19,4
Skarpnäck	782	835	1 217	217	236	199	27,7	28,3	16,4
Farsta	1 302	1 299	1 846	409	397	366	31,4	30,6	19,8
Hägersten-Älvsjö	1 891	1 900	2 908	493	500	493	26,1	26,3	17,0
Skärholmen	1 336	1 357	1 859	473	504	449	35,4	37,1	24,2
Ej skrivna i Stockholms stad	1 221	1 264	1 704	448	458	601	36,7	36,2	35,3
Hela staden	20 571	20 748	29 453	6 490	6 581	6 368	31,5	31,7	21,6

¹ Arbetslösa som varit anmälda på Arbetsförmedlingen i minst 12 månader om de är 25 år eller äldre, och under den tiden inte haft ett arbete eller deltagit i ett program med aktivitetsstöd. Ungdomar under 25 år räknas som långtidsarbetslösa efter 6 månader.

Tabell 16 Andelen öppet arbetslösa av befolkningen i stadsdelsområdena efter ålder och födelse land - kvarstående sista januari 2022

	Ålder	Öppet arbetslösa			Befolkning			% av befolkningen		
		Sv.född	Utl.född	Samtliga	Sv.född	Utl.född	Samtliga	Sv.född	Utl.född	Samtliga
Rinkeby-Kista	16-24	145	145	290	3 545	2 643	6 188	4,1	5,5	4,7
	25-54	264	1 629	1 893	5 059	18 338	23 397	5,2	8,9	8,1
	55-64	18	220	238	684	4 363	5 047	2,6	5,0	4,7
	16-64	427	1 994	2 421	9 288	25 344	34 632	4,6	7,9	7,0
Spånga-Tensta	16-24	94	102	196	3 541	1 560	5 101	2,7	6,5	3,8
	25-54	198	901	1 099	6 805	9 549	16 354	2,9	9,4	6,7
	55-64	32	135	167	1 750	2 452	4 202	1,8	5,5	4,0
	16-64	324	1 138	1 462	12 096	13 561	25 657	2,7	8,4	5,7
Hässelby-Vällingby	16-24	88	98	186	5 770	2 200	7 970	1,5	4,5	2,3
	25-54	488	1 268	1 756	17 008	16 134	33 142	2,9	7,9	5,3
	55-64	110	194	304	4 782	3 448	8 230	2,3	5,6	3,7
	16-64	686	1 560	2 246	27 560	21 782	49 342	2,5	7,2	4,6
Bromma	16-24	38	23	61	6 636	998	7 634	0,6	2,3	0,8
	25-54	412	341	753	28 371	9 187	37 558	1,5	3,7	2,0
	55-64	159	63	222	7 295	1 614	8 909	2,2	3,9	2,5
	16-64	609	427	1 036	42 302	11 799	54 101	1,4	3,6	1,9
Kungsholmen	16-24	25	23	48	4 167	753	4 920	0,6	3,1	1,0
	25-54	413	235	648	27 426	8 205	35 631	1,5	2,9	1,8
	55-64	168	38	206	7 229	1 414	8 643	2,3	2,7	2,4
	16-64	606	296	902	38 822	10 372	49 194	1,6	2,9	1,8
Norrmalm	16-24	28	9	37	5 089	780	5 869	0,6	1,2	0,6
	25-54	354	221	575	28 056	8 371	36 427	1,3	2,6	1,6
	55-64	149	53	202	7 005	1 528	8 533	2,1	3,5	2,4
	16-64	531	283	814	40 150	10 679	50 829	1,3	2,7	1,6
Östermalm	16-24	29	13	42	6 318	2 241	8 559	0,5	0,6	0,5
	25-54	387	245	632	25 533	10 059	35 592	1,5	2,4	1,8
	55-64	140	46	186	7 277	1 326	8 603	1,9	3,5	2,2
	16-64	556	304	860	39 128	13 626	52 754	1,4	2,2	1,6
Södermalm	16-24	93	45	138	8 530	1 336	9 866	1,1	3,4	1,4
	25-54	895	435	1 330	46 493	12 628	59 121	1,9	3,4	2,2
	55-64	383	92	475	15 052	2 737	17 789	2,5	3,4	2,7
	16-64	1 371	572	1 943	70 075	16 701	86 776	2,0	3,4	2,2
Enskede-Årsta-Vantör	16-24	75	66	141	7 104	2 246	9 350	1,1	2,9	1,5
	25-54	756	1 092	1 848	32 330	18 195	50 525	2,3	6,0	3,7
	55-64	188	178	366	7 350	3 726	11 076	2,6	4,8	3,3
	16-64	1 019	1 336	2 355	46 784	24 167	70 951	2,2	5,5	3,3
Skarpnäck	16-24	29	11	40	3 109	669	3 778	0,9	1,6	1,1
	25-54	321	253	574	16 079	5 450	21 529	2,0	4,6	2,7
	55-64	114	54	168	4 090	1 419	5 509	2,8	3,8	3,0
	16-64	464	318	782	23 278	7 538	30 816	2,0	4,2	2,5
Farsta	16-24	68	34	102	4 499	1 151	5 650	1,5	3,0	1,8
	25-54	423	549	972	18 175	8 846	27 021	2,3	6,2	3,6
	55-64	114	114	228	4 540	2 126	6 666	2,5	5,4	3,4
	16-64	605	697	1 302	27 214	12 123	39 337	2,2	5,7	3,3
Hägersten-Ålvsjö	16-24	76	35	111	8 421	1 430	9 851	0,9	2,4	1,1
	25-54	858	618	1 476	45 578	15 252	60 830	1,9	4,1	2,4
	55-64	196	108	304	10 085	2 715	12 800	1,9	4,0	2,4
	16-64	1 130	761	1 891	64 084	19 397	83 481	1,8	3,9	2,3

Tabell 16 Andelen öppet arbetslösa av befolkningen i stadsdelsområdena efter ålder och födelseland - kvarstående sista januari 2022

	Ålder	Öppet arbetslösa			Befolkning			% av befolkningen		
		Sv.född	Utl.född	Samtliga	Sv.född	Utl.född	Samtliga	Sv.född	Utl.född	Samtliga
Skärholmen	16-24	46	53	99	2 662	1 553	4 215	1,7	3,4	2,3
	25-54	185	856	1 041	5 136	10 790	15 926	3,6	7,9	6,5
	55-64	32	164	196	1 026	3 097	4 123	3,1	5,3	4,8
	16-64	263	1 073	1 336	8 824	15 440	24 264	3,0	6,9	5,5
Ej skrivna i Stockholms stad	16-24	37	57	94	-	-	-	-	-	-
	25-54	363	633	996	-	-	-	-	-	-
	55-64	62	69	131	-	-	-	-	-	-
	16-64	462	759	1 221	-	-	-	-	-	-
Hela staden	16-24	871	714	1 585	69 391	19 560	88 951	1,3	3,7	1,8
	25-54	6 317	9 276	15 593	302 049	151 004	453 053	2,1	6,1	3,4
	55-64	1 865	1 528	3 393	78 165	31 965	110 130	2,4	4,8	3,1
	16-64	9 053	11 518	20 571	449 605	202 529	652 134	2,0	5,7	3,2

Tabell 17 Antalet öppet arbetslösa efter födelseland i stadsdelsområdena, 16-64 år - kvarstående sista januari 2022

	Sverige		Norden (exkl Sv)		EU (exkl Norden)		Övriga Europa (exkl Norden och EU)		Övriga världen (exkl Europa)		Totalt	
	Antal	%	Antal	%	Antal	%	Antal	%	Antal	%	Antal	%
Rinkeby-Kista	427	17,6	8	0,3	87	3,6	125	5,2	1 774	73,3	2 421	100,0
Spånga-Tensta	324	22,2	9	0,6	52	3,6	92	6,3	985	67,4	1 462	100,0
Hässelby-Vällingby	686	30,5	26	1,2	148	6,6	149	6,6	1 237	55,1	2 246	100,0
Bromma	609	58,8	15	1,4	55	5,3	51	4,9	306	29,5	1 036	100,0
Kungsholmen	606	67,2	11	1,2	39	4,3	37	4,1	209	23,2	902	100,0
Norrmalm	531	65,2	22	2,7	45	5,5	37	4,5	179	22,0	814	100,0
Östermalm	556	64,7	12	1,4	60	7,0	38	4,4	194	22,6	860	100,0
Södermalm	1 371	70,6	26	1,3	92	4,7	63	3,2	391	20,1	1 943	100,0
Enskede-Årsta-Vantör	1 019	43,3	22	0,9	126	5,4	140	5,9	1 048	44,5	2 355	100,0
Skarpnäck	464	59,3	11	1,4	37	4,7	46	5,9	224	28,6	782	100,0
Farsta	605	46,5	12	0,9	59	4,5	78	6,0	548	42,1	1 302	100,0
Hägersten-Älvsjö	1 130	59,8	21	1,1	97	5,1	103	5,4	540	28,6	1 891	100,0
Skärholmen	263	19,7	9	0,7	82	6,1	129	9,7	853	63,8	1 336	100,0
Ej skrivna i Stockholm	462	37,8	12	1,0	72	5,9	68	5,6	607	49,7	1 221	100,0
Hela staden	9 053	44,0	216	1,1	1 051	5,1	1 156	5,6	9 095	44,2	20 571	100,0

Tabell 18 Antalet arbetssökande 16-64 år som är nyanlända¹ i stadsdelsområdena över tid

	Samtliga sökande			.. därav öppet arbetslösa		
	jan-22	dec-21	jan-21	jan-22	dec-21	jan-21
Rinkeby-Kista	295	310	386	111	111	130
Spånga-Tensta	239	219	209	82	81	74
Hässelby-Vällingby	354	352	397	119	117	91
Bromma	81	76	100	48	41	47
Kungsholmen	57	58	80	34	37	36
Norrmalm	47	44	85	17	14	24
Östermalm	28	33	65	18	19	28
Södermalm	136	131	209	41	36	61
Enskede-Årsta-Vantör	355	357	560	99	96	142
Skarpnäck	67	74	98	27	29	23
Farsta	128	141	218	50	57	77
Hägersten-Älvsjö	256	264	282	70	75	81
Skärholmen	188	185	271	67	67	71
Ej skrivna i Stockholms stad	149	160	272	49	51	61
Hela staden	2 380	2 404	3 232	832	831	946

1 Nyanländ är man 3 år efter första folkbokföringen i Sverige.

Tabell 19 Antalet öppet arbetslösa 16-64 år efter kassatillhörighet i stadsdelsområdena - kvarstående sista januari 2022

	Kassatillhörighet		Ingen kassatillhörighet				Totalt	
	A-kassa		Alfa		Antal	% av öppet arbetslösa	Antal	% av öppet arbetslösa
	Antal	% av öppet arbetslösa	Antal	% av öppet arbetslösa				
Rinkeby-Kista	1 209	49,9	375	15,5	837	34,6	2 421	100,0
Spånga-Tensta	788	53,9	198	13,5	476	32,6	1 462	100,0
Hässelby-Vällingby	1 244	55,4	371	16,5	631	28,1	2 246	100,0
Bromma	653	63,0	146	14,1	237	22,9	1 036	100,0
Kungsholmen	627	69,5	113	12,5	162	18,0	902	100,0
Norrmalm	579	71,1	93	11,4	142	17,4	814	100,0
Östermalm	563	65,5	135	15,7	162	18,8	860	100,0
Södermalm	1 302	67,0	239	12,3	402	20,7	1 943	100,0
Enskede-Årsta-Vantör	1 423	60,4	373	15,8	559	23,7	2 355	100,0
Skarpnäck	505	64,6	119	15,2	158	20,2	782	100,0
Farsta	775	59,5	186	14,3	341	26,2	1 302	100,0
Hägersten-Älvsjö	1 179	62,3	274	14,5	438	23,2	1 891	100,0
Skärholmen	722	54,0	210	15,7	404	30,2	1 336	100,0
Ej skrivna i Stockholms stad	647	53,0	206	16,9	368	30,1	1 221	100,0
Hela staden	12 216	59,4	3 038	14,8	5 317	25,8	20 571	100,0

Tabell 20 Antalet öppet sökande 16-64 år som fått arbete¹ samt kvarstående arbetslösa i

	Sökande som fått arbete			Öppet Arbetslösa		
	jan-22	dec-21	jan-21	jan-22	dec-21	jan-21
Rinkeby-Kista	198	186	173	2 421	2 464	2 944
Spånga-Tensta	128	120	118	1 462	1 450	1 648
Hässelby-Vällingby	240	240	286	2 246	2 221	2 701
Bromma	178	114	226	1 036	1 021	1 555
Kungsholmen	195	133	260	902	933	1 582
Normalm	169	104	225	814	824	1 510
Östermalm	155	119	208	860	867	1 540
Södermalm	374	285	507	1 943	1 936	3 023
Enskede-Årsta-Vantör	376	295	394	2 355	2 377	3 416
Skarpnäck	178	130	182	782	835	1 217
Farsta	205	161	183	1 302	1 299	1 846
Hägersten-Älvsjö	344	269	422	1 891	1 900	2 908
Skärholmen	138	133	158	1 336	1 357	1 859
Ej skrivna i Stockholms stad	180	161	184	1 221	1 264	1 704
Hela staden	3 058	2 450	3 526	20 571	20 748	29 453

1 Tillståndsförändring där det nya tillståndet innebär att man befinner sig i arbete enligt arbetsförmedlingens definition. En person har arbete om personen befinner sig i någon sökandekategori som innebär arbete eller om personen är avaktualiserad med en kod som innebär arbete.

Tabell 21 Antalet långtidsarbetslösa¹ 16-64 år som fått arbete² samt kvarstående arbetslösa i

	Långtidsarbetslösa som fått arbete			Antalet långtidsarbetslösa		
	jan-22	dec-21	jan-21	jan-22	dec-21	jan-21
Rinkeby-Kista	2	5	41	989	1 003	924
Spånga-Tensta	4	3	22	571	572	481
Hässelby-Vällingby	6	3	77	777	769	647
Bromma	2	1	57	281	285	280
Kungsholmen	2	0	65	231	216	254
Normalm	2	1	57	220	231	245
Östermalm	1	1	62	216	234	250
Södermalm	2	3	127	486	481	517
Enskede-Årsta-Vantör	7	5	91	679	695	662
Skarpnäck	4	2	41	217	236	199
Farsta	9	3	41	409	397	366
Hägersten-Älvsjö	8	2	67	493	500	493
Skärholmen	2	3	33	473	504	449
stad	6	6	37	448	458	601
Samtliga	57	38	818	6 490	6 581	6 368

1 Öppet Arbetslösa som varit anmälda på Arbetsförmedlingen i minst 12 månader om de är 25 år eller äldre, och under den tiden inte haft ett arbete eller deltagit i ett program med aktivitetsstöd. Ungdomar under 25 år räknas som långtidsarbetslösa efter 6 månader.

2 Tillståndsförändring där det nya tillståndet innebär att man befinner sig i arbete enligt arbetsförmedlingens definition. En person har arbete om personen befinner sig i någon sökandekategori som innebär arbete eller om personen är avaktualiserad med en kod som innebär arbete.

Tabell 22 Antalet sökande 16-64 år som fått arbete¹ eller är kvarstående arbetslösa efter födelseland i stadsdelsområdena - sista januari 2022

	Sökande som fått arbete			.. därav ej kvarvarande sökande hos AF ²			Öppet Arbetslösa		
	Svensk-födda	Utlands-födda	Samtliga	Svensk-födda	Utlands-födda	Samtliga	Svensk-födda	Utlands-födda	Samtliga
Rinkeby-Kista	45	153	198	31	83	114	427	1 994	2 421
Spånga-Tensta	46	82	128	32	35	67	324	1 138	1 462
Hässelby-Vällingby	110	130	240	75	73	148	686	1 560	2 246
Bromma	141	37	178	110	25	135	609	427	1 036
Kungsholmen	143	52	195	109	38	147	606	296	902
Norrmalm	129	40	169	99	32	131	531	283	814
Östermalm	121	34	155	94	24	118	556	304	860
Södermalm	290	84	374	210	54	264	1 371	572	1 943
Enskede-Årsta-Vantör	222	154	376	145	94	239	1 019	1 336	2 355
Skarpnäck	119	59	178	82	40	122	464	318	782
Farsta	128	77	205	91	43	134	605	697	1 302
Hägersten-Älvsjö	247	97	344	172	64	236	1 130	761	1 891
Skärholmen	38	100	138	28	47	75	263	1 073	1 336
Ej skrivna i Stockholms stad	102	78	180	72	47	119	462	759	1 221
Hela Staden	1 881	1 177	3 058	1 350	699	2 049	9 053	11 518	20 571

1 Tillståndsförändring där det nya tillståndet innebär att man befinner sig i arbete enligt arbetsförmedlingens definition. En person har arbete om personen befinner sig i någon sökandekategori som innebär arbete eller om personen är avaktualiserad med en kod som innebär arbete.

2 Har fått tillsvidare anställning, tidsbegränsad anställning, fortsatt anställning hos samma arbetsgivare eller anställning hos Samhall.

Tabell 23 Antalet öppet arbetslösa 16-64 år som fått arbete¹ efter kassatillhörighet i stadsdelsområdena - sista januari 2022

	Kassatillhörighet		Ingen kassatillhörighet				Totalt	
	A-kassa		Alfa					
	Antal	% av antal arbetslösa	Antal	% av antal arbetslösa	Antal	% av antal arbetslösa	Antal	% av antal arbetslösa
Rinkeby-Kista	130	65,7	27	13,6	41	20,7	198	100,0
Spånga-Tensta	87	68,0	11	8,6	30	23,4	128	100,0
Hässelby-Vällingby	158	65,8	37	15,4	45	18,8	240	100,0
Bromma	134	75,3	21	11,8	23	12,9	178	100,0
Kungsholmen	152	77,9	16	8,2	27	13,8	195	100,0
Normalm	136	80,5	12	7,1	21	12,4	169	100,0
Östermalm	121	78,1	20	12,9	14	9,0	155	100,0
Södermalm	302	80,7	31	8,3	41	11,0	374	100,0
Enskede-Årsta-Vantör	291	77,4	36	9,6	49	13,0	376	100,0
Skarpnäck	137	77,0	19	10,7	22	12,4	178	100,0
Farsta	155	75,6	23	11,2	27	13,2	205	100,0
Hägersten-Älvsjö	256	74,4	41	11,9	47	13,7	344	100,0
Skärholmen	99	71,7	12	8,7	27	19,6	138	100,0
Ej skrivna i Stockholms stad	123	68,3	29	16,1	28	15,6	180	100,0
Hela staden	2 281	74,6	335	11,0	442	14,5	3 058	100,0

1 Tillståndsförändring där det nya tillståndet innebär att man befinner sig i arbete enligt arbetsförmyndningens definition. En person har arbete om personen befinner sig i någon sökandekategori som innebär arbete eller om personen är avaktualiserad med en kod som innebär arbete.

Tabell 24 Tidsserie över antalet öppet arbetslösa i Hela staden och stadsdelsområdena, 16-64 år

<i>Period</i>	Rinkeby- Kista	Spånga- Tensta	Hässelby- Vällingby	Bromma	Kungs- holmen	Norr- malm	Öster- malm	Söder- malm	Enskede- Årsta-Vantör	Skarp- näck	Farsta	Hägersten- Älvsjö	Skär- holmen	Ej skrivna i staden	Hela staden
2019-01	1871	1204	2007	942	888	873	833	1785	2077	785	1232	1861	1147	1370	18875
2019-02	1924	1208	1969	958	920	854	830	1759	2074	765	1253	1854	1139	1355	18862
2019-03	1873	1184	1915	947	887	859	820	1764	2142	795	1246	1813	1151	1338	18734
2019-04	1847	1169	1855	979	842	856	820	1735	2148	779	1227	1806	1157	1331	18551
2019-05	1862	1177	1774	954	851	839	817	1767	2155	815	1227	1834	1190	1327	18589
2019-06	1927	1214	1865	1026	890	872	875	1927	2240	874	1318	1954	1212	1326	19520
2019-07	1951	1263	1954	1073	967	951	947	2080	2371	945	1329	2052	1278	1367	20528
2019-08	2047	1236	1979	1041	934	926	918	2035	2363	914	1306	1991	1333	1357	20380
2019-09	1970	1209	1954	1051	918	897	881	1962	2305	907	1291	1961	1338	1315	19959
2019-10	2026	1253	1892	1041	908	888	865	1930	2295	876	1280	1951	1346	1341	19892
2019-11	2123	1242	1923	1071	921	915	863	1934	2282	876	1290	1931	1348	1372	20091
2019-12	2176	1262	1995	1095	903	942	898	2004	2365	896	1309	1985	1343	1382	20555
2020-01	2165	1267	2037	1131	944	965	955	2057	2449	932	1369	2022	1362	1436	21091
2020-02	2193	1293	2042	1093	935	958	933	2009	2487	937	1371	2044	1394	1431	21120
2020-03	2333	1413	2240	1278	1188	1191	1182	2532	2931	1093	1525	2400	1548	1472	24326
2020-04	2706	1673	2576	1595	1555	1482	1522	3180	3502	1279	1801	2918	1831	1661	29281
2020-05	2896	1781	2771	1765	1772	1721	1707	3588	3845	1386	1995	3263	1963	1764	32217
2020-06	3127	1912	3078	1990	2039	1927	1883	4083	4268	1569	2167	3703	2128	1848	35722
2020-07	3269	1960	3211	2077	2133	2086	1988	4237	4438	1634	2269	3860	2175	1919	37256
2020-08	3260	1907	3181	2014	2054	1993	1924	4024	4259	1578	2194	3745	2186	1924	36243
2020-09	3300	1873	3176	1894	1917	1904	1873	3720	4098	1506	2099	3526	2212	1887	34985
2020-10	3202	1776	3047	1730	1789	1778	1718	3450	3736	1384	1999	3212	2105	1871	32797
2020-11	3091	1727	2905	1639	1659	1673	1675	3237	3502	1265	1864	3034	1990	1760	31021
2020-12	3016	1630	2762	1561	1585	1548	1577	3126	3404	1219	1814	2937	1881	1720	29780
2021-01	2944	1648	2701	1555	1582	1510	1540	3023	3416	1217	1846	2908	1859	1704	29453
2021-02	2841	1597	2563	1411	1447	1397	1379	2821	3254	1154	1763	2727	1747	1718	27819
2021-03	2687	1534	2327	1257	1331	1269	1240	2550	3016	1039	1613	2434	1618	1629	25544
2021-04	2599	1500	2198	1152	1204	1160	1123	2302	2814	946	1492	2228	1494	1603	23815
2021-05	2661	1480	2155	1139	1140	1083	1087	2263	2674	896	1444	2184	1455	1603	23264
2021-06	2665	1526	2254	1172	1166	1097	1096	2382	2782	964	1555	2327	1513	1648	24147
2021-07	2670	1554	2312	1271	1205	1105	1116	2401	2836	1036	1568	2445	1565	1507	24591
2021-08	2719	1576	2312	1195	1118	1033	1039	2258	2740	933	1497	2265	1577	1422	23684
2021-09	2615	1574	2280	1099	1039	947	986	2078	2658	864	1425	2120	1516	1375	22576
2021-10	2557	1503	2242	1057	967	894	937	1971	2508	839	1380	1972	1474	1342	21643
2021-11	2535	1503	2257	1020	951	822	898	1888	2397	843	1323	1873	1370	1294	20974
2021-12	2464	1450	2221	1021	933	824	867	1936	2377	835	1299	1900	1357	1264	20748
2022-01	2421	1462	2246	1036	902	814	860	1943	2355	782	1302	1891	1336	1221	20571

Tabell 25 Tidsserie över antalet personer i program med aktivitetsstöd i Hela staden och stadsdelsområdena, 16-64 år

<i>Period</i>	Rinkeby- Kista	Spånga- Tensta	Hässelby- Vällingby	Bromma	Kungs- holmen	Norr- malm	Öster- malm	Söder- malm	Enskede- Årsta-Vantör	Skarp- näck	Farsta	Hägersten- Älvsjö	Skär- holmen	Ej skrivna i staden	Hela staden
2019-01	1241	795	1093	368	299	356	247	887	1188	404	856	898	766	1167	10565
2019-02	1248	806	1121	368	303	354	244	908	1223	395	888	897	765	1192	10712
2019-03	1271	781	1127	384	305	346	242	930	1228	388	901	918	764	1216	10801
2019-04	1268	775	1133	388	313	354	239	932	1215	372	887	906	755	1209	10746
2019-05	1255	755	1162	389	305	378	245	923	1220	360	879	896	756	1192	10715
2019-06	1209	737	1128	378	286	376	245	906	1223	368	864	890	738	1154	10502
2019-07	1207	740	1148	380	284	363	232	891	1241	368	869	888	730	1151	10492
2019-08	1209	770	1184	375	286	362	232	901	1244	358	847	868	745	1142	10523
2019-09	1213	796	1230	377	283	378	237	908	1265	353	859	880	746	1137	10662
2019-10	1248	805	1246	388	276	374	236	936	1313	372	879	897	766	1170	10906
2019-11	1234	822	1271	386	279	370	228	937	1349	388	885	915	785	1169	11018
2019-12	1266	833	1310	391	280	370	231	944	1349	394	888	924	799	1226	11205
2020-01	1317	863	1315	406	280	383	234	941	1372	404	887	933	815	1255	11405
2020-02	1321	863	1318	425	276	374	240	941	1409	397	873	917	805	1238	11397
2020-03	1367	858	1336	424	296	392	246	931	1452	398	854	914	821	1250	11539
2020-04	1401	862	1384	428	304	392	266	955	1482	422	832	947	828	1273	11776
2020-05	1483	900	1405	450	313	394	278	985	1522	441	820	974	857	1289	12111
2020-06	1522	940	1456	481	340	408	293	1014	1579	466	854	1017	895	1327	12592
2020-07	1575	990	1507	515	361	427	308	1054	1644	493	899	1059	931	1372	13135
2020-08	1667	1016	1553	519	356	430	333	1088	1680	513	917	1096	942	1422	13532
2020-09	1709	1081	1602	533	376	433	337	1091	1733	534	922	1152	963	1389	13855
2020-10	1773	1093	1664	581	407	468	380	1160	1790	553	922	1229	989	1394	14403
2020-11	1853	1130	1769	625	466	519	406	1258	1883	605	974	1332	1056	1475	15351
2020-12	2006	1233	1923	735	554	609	499	1397	2047	659	1055	1473	1170	1586	16946
2021-01	2103	1276	2004	741	573	637	515	1412	2064	674	1063	1525	1206	1636	17429
2021-02	2182	1312	2037	761	619	661	538	1433	2135	691	1100	1595	1305	1703	18072
2021-03	2282	1365	2124	810	628	668	596	1491	2243	730	1153	1639	1390	1804	18923
2021-04	2313	1379	2177	829	643	679	614	1520	2270	749	1174	1694	1446	1835	19322
2021-05	2241	1388	2153	792	617	663	582	1473	2210	735	1140	1648	1395	1833	18870
2021-06	2199	1361	2056	752	606	610	542	1432	2105	691	1096	1580	1338	1778	18146
2021-07	2215	1327	2047	721	587	607	512	1403	2047	668	1082	1544	1307	1303	17370
2021-08	2142	1289	1962	667	574	571	450	1328	1998	645	1027	1495	1233	1043	16424
2021-09	2107	1248	1838	650	533	546	440	1278	1918	640	989	1411	1216	907	15721
2021-10	2040	1264	1774	613	512	506	406	1226	1850	611	951	1359	1163	827	15102
2021-11	1997	1241	1725	601	495	478	391	1191	1858	600	945	1325	1144	766	14757
2021-12	2004	1263	1707	595	478	473	390	1160	1853	581	935	1326	1163	743	14671
2022-01	2022	1295	1731	581	470	472	394	1142	1857	590	924	1325	1185	732	14720

Tabell 26 Tidsserie över summan av antalet öppet arbetslösa och i program med aktivitetsstöd i Hela staden och stadsdelsområdena, 16-64 år

<i>Period</i>	Rinkeby- Kista	Spånga- Tensta	Hässelby- Vällingby	Bromma	Kungs- holmen	Norr- malm	Öster- malm	Söder- malm	Enskede- Årsta-Vantör	Skarp- näck	Farsta	Hägersten- Älvsjö	Skär- holmen	Ej skrivna i staden	Hela staden
2019-01	3112	1999	3100	1310	1187	1229	1080	2672	3265	1189	2088	2759	1913	2537	29440
2019-02	3172	2014	3090	1326	1223	1208	1074	2667	3297	1160	2141	2751	1904	2547	29574
2019-03	3144	1965	3042	1331	1192	1205	1062	2694	3370	1183	2147	2731	1915	2554	29535
2019-04	3115	1944	2988	1367	1155	1210	1059	2667	3363	1151	2114	2712	1912	2540	29297
2019-05	3117	1932	2936	1343	1156	1217	1062	2690	3375	1175	2106	2730	1946	2519	29304
2019-06	3136	1951	2993	1404	1176	1248	1120	2833	3463	1242	2182	2844	1950	2480	30022
2019-07	3158	2003	3102	1453	1251	1314	1179	2971	3612	1313	2198	2940	2008	2518	31020
2019-08	3256	2006	3163	1416	1220	1288	1150	2936	3607	1272	2153	2859	2078	2499	30903
2019-09	3183	2005	3184	1428	1201	1275	1118	2870	3570	1260	2150	2841	2084	2452	30621
2019-10	3274	2058	3138	1429	1184	1262	1101	2866	3608	1248	2159	2848	2112	2511	30798
2019-11	3357	2064	3194	1457	1200	1285	1091	2871	3631	1264	2175	2846	2133	2541	31109
2019-12	3442	2095	3305	1486	1183	1312	1129	2948	3714	1290	2197	2909	2142	2608	31760
2020-01	3482	2130	3352	1537	1224	1348	1189	2998	3821	1336	2256	2955	2177	2691	32496
2020-02	3514	2156	3360	1518	1211	1332	1173	2950	3896	1334	2244	2961	2199	2669	32517
2020-03	3700	2271	3576	1702	1484	1583	1428	3463	4383	1491	2379	3314	2369	2722	35865
2020-04	4107	2535	3960	2023	1859	1874	1788	4135	4984	1701	2633	3865	2659	2934	41057
2020-05	4379	2681	4176	2215	2085	2115	1985	4573	5367	1827	2815	4237	2820	3053	44328
2020-06	4649	2852	4534	2471	2379	2335	2176	5097	5847	2035	3021	4720	3023	3175	48314
2020-07	4844	2950	4718	2592	2494	2513	2296	5291	6082	2127	3168	4919	3106	3291	50391
2020-08	4927	2923	4734	2533	2410	2423	2257	5112	5939	2091	3111	4841	3128	3346	49775
2020-09	5009	2954	4778	2427	2293	2337	2210	4811	5831	2040	3021	4678	3175	3276	48840
2020-10	4975	2869	4711	2311	2196	2246	2098	4610	5526	1937	2921	4441	3094	3265	47200
2020-11	4944	2857	4674	2264	2125	2192	2081	4495	5385	1870	2838	4366	3046	3235	46372
2020-12	5022	2863	4685	2296	2139	2157	2076	4523	5451	1878	2869	4410	3051	3306	46726
2021-01	5047	2924	4705	2296	2155	2147	2055	4435	5480	1891	2909	4433	3065	3340	46882
2021-02	5023	2909	4600	2172	2066	2058	1917	4254	5389	1845	2863	4322	3052	3421	45891
2021-03	4969	2899	4451	2067	1959	1937	1836	4041	5259	1769	2766	4073	3008	3433	44467
2021-04	4912	2879	4375	1981	1847	1839	1737	3822	5084	1695	2666	3922	2940	3438	43137
2021-05	4902	2868	4308	1931	1757	1746	1669	3736	4884	1631	2584	3832	2850	3436	42134
2021-06	4864	2887	4310	1924	1772	1707	1638	3814	4887	1655	2651	3907	2851	3426	42293
2021-07	4885	2881	4359	1992	1792	1712	1628	3804	4883	1704	2650	3989	2872	2810	41961
2021-08	4861	2865	4274	1862	1692	1604	1489	3586	4738	1578	2524	3760	2810	2465	40108
2021-09	4722	2822	4118	1749	1572	1493	1426	3356	4576	1504	2414	3531	2732	2282	38297
2021-10	4597	2767	4016	1670	1479	1400	1343	3197	4358	1450	2331	3331	2637	2169	36745
2021-11	4532	2744	3982	1621	1446	1300	1289	3079	4255	1443	2268	3198	2514	2060	35731
2021-12	4468	2713	3928	1616	1411	1297	1257	3096	4230	1416	2234	3226	2520	2007	35419
2022-01	4443	2757	3977	1617	1372	1286	1254	3085	4212	1372	2226	3216	2521	1953	35291

Tabell 27 Tidsserie över antalet unga öppet arbetslösa i Hela staden och stadsdelsområdena, 18-24 år

<i>Period</i>	Rinkeby- Kista	Spånga- Tensta	Hässelby- Vällingby	Bromma	Kungs- holmen	Norr- malm	Öster- malm	Söder- malm	Enskede- Årsta-Vantör	Skarp- näck	Farsta	Hägersten- Älvsjö	Skär- holmen	Ej skrivna i staden	Hela staden
2019-01	171	98	122	67	37	45	41	108	154	44	122	132	93	79	1313
2019-02	163	106	115	63	33	50	43	99	135	41	110	132	81	77	1248
2019-03	169	96	121	58	36	37	29	77	142	47	94	120	71	72	1169
2019-04	180	94	102	59	21	29	20	76	127	36	82	107	62	86	1081
2019-05	188	88	78	55	19	32	24	89	138	42	90	101	66	80	1090
2019-06	189	110	131	73	41	39	38	138	166	64	124	155	86	85	1439
2019-07	194	137	151	76	51	46	51	143	174	82	123	168	130	95	1621
2019-08	214	140	171	81	59	54	55	168	174	87	103	165	154	92	1717
2019-09	206	119	161	80	56	57	56	158	176	72	106	145	150	84	1626
2019-10	216	130	170	76	54	52	48	150	186	65	107	166	122	97	1639
2019-11	200	128	168	75	49	57	46	146	167	60	96	145	120	94	1551
2019-12	198	118	153	68	38	42	35	121	155	52	91	121	100	94	1386
2020-01	184	111	165	66	48	42	51	122	155	65	105	147	103	88	1452
2020-02	179	120	165	59	46	38	41	110	151	74	102	136	128	82	1431
2020-03	193	132	199	94	97	74	84	192	206	116	147	183	136	81	1934
2020-04	242	174	260	150	150	110	137	299	291	136	203	261	170	100	2683
2020-05	299	196	267	165	169	137	150	363	347	152	245	305	175	119	3089
2020-06	370	258	390	214	191	162	171	447	450	183	264	427	222	139	3888
2020-07	411	273	405	207	172	154	181	409	448	177	267	408	219	166	3897
2020-08	414	262	399	203	139	135	136	370	388	153	235	391	217	161	3603
2020-09	445	278	425	181	129	105	112	302	394	140	200	357	244	130	3442
2020-10	404	228	341	140	111	94	87	247	278	99	176	271	177	127	2780
2020-11	362	217	319	113	91	87	78	215	253	90	157	238	166	114	2500
2020-12	343	204	290	112	98	68	73	205	232	89	140	204	136	107	2301
2021-01	340	205	273	116	98	78	72	210	264	90	132	211	151	111	2351
2021-02	317	218	244	107	78	75	70	185	238	87	128	206	146	111	2210
2021-03	290	213	189	95	77	62	67	155	217	85	121	179	141	109	2000
2021-04	300	200	176	86	71	57	65	132	197	67	115	163	133	111	1873
2021-05	323	192	191	91	67	55	66	162	195	64	100	165	117	124	1912
2021-06	344	230	261	116	98	76	71	206	254	88	158	218	143	143	2406
2021-07	335	244	275	116	102	79	57	213	252	94	142	216	154	147	2426
2021-08	344	247	292	114	90	69	51	206	252	86	136	216	146	150	2399
2021-09	315	240	255	98	75	54	49	184	211	65	118	189	123	125	2101
2021-10	298	197	210	70	67	46	44	155	179	63	109	148	103	117	1806
2021-11	281	184	192	66	63	35	44	133	150	55	98	123	91	119	1634
2021-12	275	184	183	59	48	34	39	132	141	47	92	95	100	102	1531
2022-01	288	196	185	61	48	37	42	135	140	40	100	111	98	94	1575

Tabell 26 Tidsserie över summan av antalet öppet arbetslösa och i program med aktivitetsstöd i Hela staden och stadsdelsområdena, 18-24 år

<i>Period</i>	Rinkeby- Kista	Spånga- Tensta	Hässelby- Vällingby	Bromma	Kungs- holmen	Norr- malm	Öster- malm	Söder- malm	Enskede- Årsta-Vantör	Skarp- näck	Farsta	Hägersten- Älvsjö	Skär- holmen	Ej skrivna i staden	Hela staden
2019-01	258	171	240	109	67	72	56	192	281	77	251	256	160	195	2385
2019-02	254	179	239	106	67	80	56	193	270	77	250	258	151	200	2380
2019-03	266	161	236	99	71	67	45	179	270	82	230	253	143	190	2292
2019-04	279	157	215	99	53	60	38	165	234	63	207	231	132	195	2128
2019-05	284	146	197	96	46	62	37	168	236	67	213	224	135	182	2093
2019-06	285	172	240	109	62	70	48	213	277	88	242	273	150	185	2414
2019-07	295	200	254	111	74	75	59	215	290	110	243	282	189	191	2588
2019-08	304	204	278	119	82	81	64	237	292	110	212	268	215	181	2647
2019-09	296	188	273	123	79	84	69	236	296	104	216	256	211	167	2598
2019-10	312	198	291	118	81	78	61	231	309	103	225	269	196	180	2652
2019-11	293	201	295	112	77	82	58	228	301	103	211	254	193	182	2590
2019-12	292	189	286	113	63	70	45	214	291	99	215	238	175	189	2479
2020-01	282	182	297	113	65	68	62	211	288	115	216	256	179	190	2524
2020-02	282	194	289	106	60	61	50	198	298	119	216	242	199	187	2501
2020-03	299	203	320	137	107	101	91	276	355	160	254	287	210	181	2981
2020-04	353	243	384	192	162	138	148	390	446	186	313	368	250	196	3769
2020-05	417	282	390	209	182	168	164	457	507	211	355	418	274	216	4250
2020-06	502	349	529	261	208	195	185	552	623	248	389	548	333	236	5158
2020-07	553	377	568	271	205	199	204	531	661	264	414	556	353	283	5439
2020-08	576	377	562	264	175	178	169	487	615	245	396	550	355	284	5233
2020-09	632	409	601	239	165	157	140	429	623	232	363	529	384	252	5155
2020-10	605	362	544	204	149	144	120	375	512	196	332	459	323	250	4575
2020-11	577	346	521	184	136	138	112	348	492	189	313	433	321	240	4350
2020-12	571	345	501	188	146	120	116	358	482	184	308	410	310	251	4290
2021-01	574	342	463	187	144	128	106	348	499	176	288	409	317	259	4240
2021-02	564	351	436	179	121	125	98	319	479	176	284	400	317	272	4121
2021-03	553	368	390	169	124	104	95	285	459	170	267	370	312	280	3946
2021-04	550	350	383	154	113	95	95	255	443	152	262	356	305	281	3794
2021-05	558	352	376	146	104	94	93	255	432	149	236	355	282	296	3728
2021-06	579	384	435	168	135	110	95	308	485	167	289	409	305	305	4174
2021-07	573	391	453	169	136	111	79	323	485	176	281	405	320	287	4189
2021-08	576	389	454	157	119	103	65	298	474	161	252	392	297	271	4008
2021-09	542	370	401	145	105	85	65	273	418	138	234	341	273	248	3638
2021-10	506	338	345	121	93	69	63	244	378	131	222	310	241	233	3294
2021-11	486	316	327	111	89	57	60	222	349	116	216	279	218	225	3071
2021-12	469	312	331	99	76	50	56	218	337	112	209	259	231	195	2954
2022-01	454	319	323	100	73	52	59	216	327	98	208	249	220	180	2878

Tabell 29 Tidsserie över andelen öppet arbetslösa i befolkning 16-64 år i Hela staden och stadsdelsområdena

<i>Period</i>	Rinkeby- Kista	Spånga- Tensta	Hässelby- Vällingby	Bromma	Kungs- holmen	Norr- malm	Öster- malm	Söder- malm	Enskede- Årsta-Vantör	Skarp- näck	Farsta	Hägersten- Älvsjö	Skär- holmen	Hela staden
2019-01	5,56	4,78	4,12	1,79	1,78	1,76	1,65	2,06	3,00	2,48	3,22	2,31	4,67	2,94
2019-02	5,71	4,79	4,04	1,82	1,85	1,72	1,65	2,03	2,99	2,42	3,28	2,29	4,63	2,94
2019-03	5,56	4,70	3,92	1,80	1,78	1,73	1,63	2,03	3,09	2,52	3,26	2,23	4,68	2,92
2019-04	5,50	4,65	3,79	1,86	1,70	1,72	1,62	2,00	3,09	2,46	3,21	2,22	4,70	2,89
2019-05	5,52	4,68	3,62	1,81	1,71	1,69	1,62	2,04	3,10	2,58	3,21	2,25	4,82	2,89
2019-06	5,70	4,83	3,80	1,95	1,80	1,75	1,73	2,22	3,22	2,77	3,45	2,39	4,90	3,03
2019-07	5,77	5,02	3,98	2,03	1,95	1,90	1,88	2,39	3,40	3,00	3,47	2,51	5,17	3,19
2019-08	6,04	4,90	4,02	1,97	1,89	1,85	1,81	2,34	3,38	2,90	3,41	2,43	5,38	3,16
2019-09	5,81	4,79	3,97	1,99	1,85	1,79	1,72	2,26	3,30	2,88	3,37	2,39	5,39	3,09
2019-10	5,96	4,99	3,84	1,97	1,83	1,76	1,68	2,21	3,27	2,79	3,32	2,37	5,41	3,07
2019-11	6,24	4,97	3,90	2,02	1,86	1,81	1,67	2,21	3,25	2,79	3,35	2,35	5,43	3,10
2019-12	6,40	5,05	4,05	2,06	1,82	1,86	1,74	2,29	3,36	2,86	3,41	2,41	5,43	3,18
2020-01	6,36	5,06	4,14	2,13	1,90	1,91	1,86	2,35	3,48	2,97	3,56	2,45	5,51	3,26
2020-02	6,46	5,16	4,15	2,06	1,88	1,89	1,82	2,29	3,52	2,99	3,57	2,47	5,65	3,26
2020-03	6,88	5,64	4,55	2,41	2,39	2,35	2,30	2,89	4,15	3,49	3,97	2,90	6,28	3,75
2020-04	7,96	6,68	5,24	3,01	3,14	2,92	2,96	3,63	4,96	4,09	4,69	3,53	7,44	4,52
2020-05	8,53	7,11	5,63	3,33	3,58	3,39	3,32	4,11	5,44	4,43	5,19	3,94	7,99	4,97
2020-06	9,20	7,63	6,27	3,75	4,12	3,80	3,67	4,67	6,04	5,00	5,65	4,47	8,67	5,51
2020-07	9,60	7,83	6,53	3,91	4,31	4,11	3,88	4,84	6,27	5,24	5,88	4,66	8,92	5,75
2020-08	9,59	7,65	6,48	3,79	4,15	3,93	3,74	4,60	6,02	5,06	5,68	4,52	8,98	5,59
2020-09	9,71	7,52	6,47	3,56	3,87	3,75	3,61	4,25	5,79	4,83	5,43	4,26	9,08	5,39
2020-10	9,42	7,14	6,21	3,25	3,60	3,49	3,30	3,95	5,28	4,43	5,17	3,88	8,65	5,05
2020-11	9,07	6,92	5,91	3,07	3,35	3,28	3,22	3,70	4,95	4,05	4,83	3,66	8,17	4,78
2020-12	8,84	6,54	5,63	2,93	3,20	3,04	3,03	3,59	4,81	3,92	4,70	3,55	7,74	4,59
2021-01	8,64	6,60	5,51	2,92	3,20	2,97	2,96	3,47	4,83	3,92	4,78	3,51	7,66	4,54
2021-02	8,34	6,39	5,23	2,65	2,93	2,75	2,65	3,24	4,60	3,72	4,56	3,29	7,20	4,29
2021-03	7,88	6,14	4,74	2,36	2,70	2,50	2,39	2,94	4,26	3,35	4,17	2,93	6,68	3,94
2021-04	7,63	5,99	4,48	2,16	2,44	2,29	2,16	2,65	3,98	3,06	3,85	2,68	6,18	3,68
2021-05	7,78	5,91	4,39	2,13	2,32	2,13	2,10	2,61	3,79	2,89	3,72	2,63	6,02	3,59
2021-06	7,77	6,09	4,58	2,18	2,37	2,16	2,12	2,75	3,94	3,11	4,01	2,81	6,27	3,73
2021-07	7,77	6,18	4,70	2,37	2,46	2,18	2,16	2,78	4,02	3,35	4,04	2,95	6,50	3,80
2021-08	7,92	6,25	4,70	2,23	2,28	2,03	2,01	2,61	3,88	3,03	3,85	2,74	6,55	3,66
2021-09	7,60	6,21	4,63	2,05	2,12	1,87	1,89	2,40	3,76	2,81	3,65	2,56	6,29	3,48
2021-10	7,42	5,92	4,55	1,97	1,96	1,76	1,78	2,28	3,55	2,73	3,52	2,38	6,12	3,33
2021-11	7,36	5,89	4,58	1,90	1,93	1,62	1,70	2,18	3,40	2,74	3,38	2,25	5,72	3,23
2021-12	7,15	5,69	4,50	1,90	1,90	1,62	1,65	2,24	3,36	2,72	3,32	2,29	5,64	3,19
2022-01	6,99	5,70	4,55	1,91	1,83	1,60	1,63	2,24	3,32	2,54	3,31	2,27	5,51	3,15

Tabell 30 Tidsserie över andelen i program med aktivitetsstöd i befolkningen 16-64 år i Hela staden och stadsdelsområdena

<i>Period</i>	Rinkeby- Kista	Spånga- Tensta	Hässelby- Vällingby	Bromma	Kungs- holmen	Norr- malm	Öster- malm	Söder- malm	Enskede- Årsta-Vantör	Skarp- näck	Farsta	Hägersten- Älvsjö	Skär- holmen	Hela staden
2019-01	3,69	3,16	2,24	0,70	0,60	0,72	0,49	1,02	1,71	1,28	2,24	1,11	3,12	1,65
2019-02	3,70	3,20	2,30	0,70	0,61	0,71	0,48	1,05	1,76	1,25	2,32	1,11	3,11	1,67
2019-03	3,77	3,10	2,31	0,73	0,61	0,70	0,48	1,07	1,77	1,23	2,35	1,13	3,11	1,68
2019-04	3,77	3,08	2,32	0,74	0,63	0,71	0,47	1,07	1,75	1,18	2,32	1,11	3,07	1,67
2019-05	3,72	3,00	2,37	0,74	0,61	0,76	0,49	1,06	1,75	1,14	2,30	1,10	3,06	1,67
2019-06	3,58	2,93	2,30	0,72	0,58	0,75	0,48	1,04	1,76	1,16	2,26	1,09	2,99	1,63
2019-07	3,57	2,94	2,34	0,72	0,57	0,73	0,46	1,02	1,78	1,17	2,27	1,09	2,96	1,63
2019-08	3,57	3,05	2,40	0,71	0,58	0,72	0,46	1,04	1,78	1,14	2,21	1,06	3,01	1,63
2019-09	3,58	3,15	2,50	0,71	0,57	0,75	0,46	1,04	1,81	1,12	2,24	1,07	3,01	1,65
2019-10	3,67	3,21	2,53	0,73	0,56	0,74	0,46	1,07	1,87	1,18	2,28	1,09	3,08	1,68
2019-11	3,63	3,29	2,58	0,73	0,56	0,73	0,44	1,07	1,92	1,24	2,30	1,11	3,16	1,70
2019-12	3,72	3,33	2,66	0,74	0,57	0,73	0,45	1,08	1,92	1,26	2,31	1,12	3,23	1,73
2020-01	3,87	3,45	2,67	0,76	0,56	0,76	0,45	1,08	1,95	1,29	2,31	1,13	3,30	1,76
2020-02	3,89	3,44	2,68	0,80	0,56	0,74	0,47	1,07	2,00	1,27	2,27	1,11	3,26	1,76
2020-03	4,03	3,42	2,72	0,80	0,60	0,77	0,48	1,06	2,06	1,27	2,22	1,10	3,33	1,78
2020-04	4,12	3,44	2,82	0,81	0,61	0,77	0,52	1,09	2,10	1,35	2,17	1,14	3,36	1,82
2020-05	4,37	3,59	2,86	0,85	0,63	0,78	0,54	1,13	2,15	1,41	2,13	1,18	3,49	1,87
2020-06	4,48	3,75	2,96	0,91	0,69	0,80	0,57	1,16	2,23	1,48	2,23	1,23	3,65	1,94
2020-07	4,63	3,96	3,07	0,97	0,73	0,84	0,60	1,21	2,32	1,58	2,33	1,28	3,82	2,03
2020-08	4,91	4,07	3,16	0,98	0,72	0,85	0,65	1,24	2,37	1,64	2,37	1,32	3,87	2,09
2020-09	5,03	4,34	3,27	1,00	0,76	0,85	0,65	1,25	2,45	1,71	2,39	1,39	3,95	2,14
2020-10	5,21	4,39	3,39	1,09	0,82	0,92	0,73	1,33	2,53	1,77	2,38	1,48	4,07	2,22
2020-11	5,44	4,53	3,60	1,17	0,94	1,02	0,78	1,44	2,66	1,94	2,52	1,61	4,33	2,36
2020-12	5,88	4,95	3,92	1,38	1,12	1,20	0,96	1,60	2,89	2,12	2,73	1,78	4,81	2,61
2021-01	6,17	5,11	4,09	1,39	1,16	1,25	0,99	1,62	2,92	2,17	2,75	1,84	4,97	2,69
2021-02	6,40	5,25	4,15	1,43	1,25	1,30	1,03	1,65	3,02	2,23	2,85	1,92	5,38	2,79
2021-03	6,70	5,47	4,33	1,52	1,27	1,31	1,15	1,72	3,17	2,35	2,98	1,97	5,74	2,92
2021-04	6,79	5,51	4,44	1,55	1,30	1,34	1,18	1,75	3,21	2,42	3,03	2,04	5,98	2,98
2021-05	6,55	5,54	4,39	1,48	1,25	1,31	1,12	1,70	3,13	2,37	2,94	1,99	5,78	2,91
2021-06	6,41	5,43	4,18	1,40	1,23	1,20	1,05	1,65	2,98	2,23	2,82	1,91	5,55	2,80
2021-07	6,45	5,27	4,16	1,34	1,20	1,20	0,99	1,62	2,90	2,16	2,78	1,86	5,43	2,68
2021-08	6,24	5,11	3,99	1,24	1,17	1,12	0,87	1,54	2,83	2,09	2,64	1,81	5,12	2,54
2021-09	6,12	4,92	3,73	1,21	1,09	1,08	0,84	1,48	2,72	2,08	2,53	1,70	5,05	2,42
2021-10	5,92	4,98	3,60	1,14	1,04	1,00	0,77	1,42	2,62	1,99	2,43	1,64	4,83	2,32
2021-11	5,80	4,87	3,50	1,12	1,01	0,94	0,74	1,38	2,63	1,95	2,41	1,59	4,78	2,27
2021-12	5,81	4,95	3,46	1,11	0,97	0,93	0,74	1,34	2,62	1,89	2,39	1,60	4,84	2,26
2022-01	5,84	5,05	3,51	1,07	0,96	0,93	0,75	1,32	2,62	1,91	2,35	1,59	4,88	2,26

Tabell 31 Tidsserie över andelen öppet arbetslösa och i program med aktivitetsstöd i befolkningen 16-64 år i Hela staden och stadsdelsområdena

<i>Period</i>	Rinkeby- Kista	Spånga- Tensta	Hässelby- Vällingby	Bromma	Kungs- holmen	Norr- malm	Öster- malm	Söder- malm	Enskede- Årsta-Vantör	Skarp- näck	Farsta	Hägersten- Älvsjö	Skär- holmen	Hela staden
2019-01	9,24	7,93	6,36	2,49	2,39	2,48	2,15	3,08	4,71	3,76	5,46	3,42	7,79	4,59
2019-02	9,41	7,99	6,34	2,52	2,46	2,44	2,13	3,07	4,75	3,67	5,60	3,40	7,74	4,61
2019-03	9,33	7,80	6,23	2,53	2,39	2,43	2,11	3,10	4,86	3,75	5,61	3,36	7,79	4,60
2019-04	9,27	7,73	6,11	2,60	2,33	2,43	2,10	3,07	4,84	3,64	5,53	3,34	7,77	4,56
2019-05	9,25	7,69	5,99	2,55	2,33	2,45	2,10	3,10	4,85	3,72	5,51	3,35	7,88	4,56
2019-06	9,28	7,76	6,10	2,66	2,37	2,50	2,21	3,26	4,98	3,93	5,70	3,48	7,89	4,67
2019-07	9,33	7,96	6,31	2,75	2,53	2,63	2,33	3,42	5,18	4,16	5,74	3,60	8,13	4,82
2019-08	9,61	7,95	6,42	2,68	2,47	2,57	2,27	3,38	5,16	4,04	5,62	3,49	8,39	4,79
2019-09	9,39	7,95	6,46	2,70	2,42	2,55	2,18	3,30	5,11	4,00	5,61	3,46	8,39	4,74
2019-10	9,64	8,20	6,37	2,70	2,38	2,51	2,14	3,29	5,14	3,98	5,60	3,46	8,49	4,76
2019-11	9,87	8,25	6,48	2,75	2,42	2,55	2,11	3,29	5,17	4,03	5,65	3,46	8,59	4,80
2019-12	10,13	8,38	6,72	2,80	2,39	2,60	2,19	3,37	5,28	4,12	5,72	3,54	8,66	4,91
2020-01	10,24	8,51	6,82	2,89	2,47	2,67	2,31	3,43	5,43	4,26	5,86	3,58	8,81	5,02
2020-02	10,34	8,61	6,82	2,86	2,44	2,63	2,28	3,37	5,52	4,26	5,84	3,58	8,91	5,02
2020-03	10,91	9,06	7,27	3,21	2,99	3,12	2,78	3,96	6,21	4,76	6,19	4,01	9,61	5,53
2020-04	12,08	10,12	8,06	3,82	3,75	3,70	3,48	4,73	7,06	5,44	6,85	4,67	10,80	6,34
2020-05	12,90	10,70	8,49	4,18	4,22	4,17	3,87	5,23	7,59	5,84	7,32	5,12	11,48	6,84
2020-06	13,68	11,38	9,23	4,66	4,81	4,60	4,24	5,83	8,27	6,48	7,88	5,70	12,32	7,46
2020-07	14,23	11,79	9,60	4,88	5,04	4,95	4,48	6,05	8,59	6,82	8,21	5,94	12,73	7,78
2020-08	14,50	11,72	9,65	4,77	4,87	4,78	4,38	5,85	8,39	6,70	8,06	5,85	12,85	7,68
2020-09	14,74	11,86	9,74	4,56	4,63	4,60	4,26	5,50	8,24	6,55	7,82	5,65	13,03	7,53
2020-10	14,63	11,54	9,60	4,34	4,42	4,41	4,03	5,27	7,81	6,21	7,55	5,36	12,72	7,27
2020-11	14,51	11,45	9,52	4,25	4,29	4,30	4,00	5,14	7,61	5,99	7,35	5,27	12,50	7,14
2020-12	14,72	11,48	9,55	4,31	4,32	4,24	3,99	5,19	7,70	6,04	7,43	5,32	12,55	7,20
2021-01	14,81	11,71	9,60	4,31	4,36	4,23	3,95	5,09	7,74	6,09	7,53	5,35	12,63	7,23
2021-02	14,74	11,65	9,38	4,08	4,19	4,05	3,69	4,89	7,61	5,95	7,41	5,21	12,58	7,08
2021-03	14,58	11,61	9,08	3,88	3,98	3,81	3,53	4,65	7,42	5,70	7,15	4,90	12,42	6,86
2021-04	14,42	11,50	8,92	3,71	3,75	3,62	3,35	4,41	7,19	5,48	6,88	4,72	12,17	6,66
2021-05	14,33	11,45	8,78	3,61	3,57	3,44	3,22	4,31	6,92	5,27	6,66	4,62	11,80	6,50
2021-06	14,18	11,53	8,77	3,59	3,61	3,37	3,16	4,41	6,93	5,34	6,83	4,71	11,82	6,53
2021-07	14,21	11,45	8,86	3,71	3,66	3,38	3,15	4,40	6,92	5,51	6,82	4,82	11,93	6,48
2021-08	14,17	11,36	8,69	3,47	3,45	3,16	2,88	4,15	6,71	5,12	6,49	4,54	11,67	6,19
2021-09	13,72	11,13	8,37	3,26	3,20	2,94	2,73	3,88	6,48	4,88	6,18	4,26	11,34	5,90
2021-10	13,34	10,89	8,16	3,11	3,00	2,76	2,56	3,69	6,17	4,72	5,95	4,02	10,95	5,66
2021-11	13,16	10,76	8,08	3,02	2,94	2,56	2,44	3,56	6,03	4,69	5,79	3,85	10,49	5,50
2021-12	12,96	10,64	7,97	3,00	2,88	2,55	2,39	3,58	5,98	4,61	5,71	3,88	10,48	5,45
2022-01	12,83	10,75	8,06	2,99	2,79	2,53	2,38	3,56	5,94	4,45	5,66	3,85	10,39	5,41

Tabell 32 Tidsserie över andelen öppet arbetslösa i befolkning 18-24 år i Hela staden och stadsdelområdena

<i>Period</i>	Rinkeby- Kista	Spånga- Tensta	Hässelby- Vällingby	Bromma	Kungs- holmen	Norr- malm	Öster- malm	Söder- malm	Enskede- Årsta-Vantör	Skarp- näck	Farsta	Hägersten- Älvsjö	Skär- holmen	Hela staden
2019-01	3,34	2,50	1,95	1,16	0,89	0,94	0,61	1,38	2,01	1,41	2,76	1,73	2,61	1,85
2019-02	3,16	2,70	1,83	1,09	0,79	1,05	0,65	1,26	1,77	1,33	2,52	1,72	2,28	1,76
2019-03	3,28	2,44	1,92	1,01	0,86	0,78	0,44	0,98	1,88	1,54	2,14	1,56	2,01	1,65
2019-04	3,51	2,39	1,62	1,04	0,51	0,61	0,30	0,97	1,69	1,19	1,86	1,39	1,77	1,53
2019-05	3,64	2,25	1,24	0,96	0,47	0,68	0,37	1,14	1,84	1,39	2,04	1,31	1,87	1,55
2019-06	3,65	2,80	2,07	1,27	1,01	0,82	0,59	1,77	2,20	2,13	2,83	2,01	2,45	2,04
2019-07	3,75	3,48	2,40	1,33	1,25	0,97	0,80	1,83	2,31	2,73	2,81	2,19	3,72	2,31
2019-08	4,23	3,56	2,70	1,43	1,52	1,17	0,89	2,21	2,37	2,97	2,41	2,20	4,46	2,50
2019-09	4,06	3,03	2,55	1,41	1,43	1,23	0,86	2,06	2,40	2,44	2,49	1,93	4,29	2,35
2019-10	4,25	3,33	2,71	1,35	1,34	1,10	0,72	1,93	2,51	2,20	2,49	2,20	3,48	2,35
2019-11	3,91	3,29	2,67	1,34	1,21	1,20	0,69	1,87	2,24	2,03	2,23	1,92	3,43	2,22
2019-12	3,86	3,04	2,44	1,19	0,93	0,87	0,52	1,54	2,07	1,78	2,12	1,60	2,86	1,97
2020-01	3,62	2,88	2,66	1,15	1,18	0,88	0,76	1,56	2,07	2,22	2,41	1,94	2,95	2,07
2020-02	3,53	3,12	2,67	1,03	1,13	0,79	0,62	1,41	2,02	2,54	2,34	1,79	3,69	2,05
2020-03	3,83	3,42	3,21	1,64	2,40	1,54	1,27	2,47	2,78	4,00	3,35	2,41	3,94	2,77
2020-04	4,83	4,51	4,20	2,62	3,72	2,30	2,07	3,85	3,95	4,72	4,60	3,44	4,96	3,85
2020-05	6,03	5,03	4,33	2,88	4,21	2,86	2,29	4,67	4,71	5,31	5,52	4,04	5,15	4,45
2020-06	7,47	6,62	6,33	3,74	4,75	3,40	2,62	5,71	6,12	6,40	5,93	5,61	6,55	5,59
2020-07	8,24	7,05	6,61	3,62	4,26	3,23	2,79	5,20	6,09	6,18	5,94	5,36	6,53	5,60
2020-08	8,31	6,79	6,56	3,60	3,46	2,85	2,03	4,74	5,30	5,38	5,25	5,18	6,45	5,19
2020-09	11,83	10,34	9,98	4,66	4,19	2,80	1,93	5,18	7,35	6,89	5,99	6,44	9,79	6,64
2020-10	10,70	8,45	8,01	3,62	3,59	2,49	1,49	4,25	5,18	4,84	5,31	4,90	7,10	5,36
2020-11	9,54	7,95	7,47	2,93	2,94	2,31	1,34	3,69	4,73	4,41	4,78	4,32	6,70	4,82
2020-12	9,08	7,53	6,86	2,90	3,17	1,82	1,25	3,55	4,30	4,36	4,26	3,69	5,52	4,45
2021-01	9,02	7,46	6,49	3,01	3,18	2,09	1,23	3,64	4,91	4,43	4,05	3,84	6,19	4,55
2021-02	8,44	8,02	5,80	2,80	2,54	2,02	1,20	3,22	4,42	4,33	3,95	3,73	5,97	4,29
2021-03	7,72	7,80	4,50	2,47	2,55	1,68	1,15	2,69	4,03	4,28	3,72	3,23	5,79	3,89
2021-04	7,99	7,27	4,20	2,23	2,36	1,55	1,13	2,29	3,66	3,37	3,52	2,97	5,48	3,65
2021-05	8,53	7,02	4,53	2,36	2,26	1,50	1,15	2,83	3,65	3,21	3,05	3,02	4,85	3,73
2021-06	8,99	8,42	6,16	2,99	3,26	2,05	1,25	3,61	4,73	4,38	4,84	3,96	5,91	4,69
2021-07	8,75	8,87	6,53	2,98	3,37	2,13	1,02	3,72	4,66	4,65	4,40	3,94	6,37	4,73
2021-08	9,01	8,97	6,99	2,97	2,98	1,86	0,90	3,63	4,69	4,29	4,19	3,97	6,12	4,70
2021-09	8,19	8,69	6,09	2,62	2,49	1,44	0,82	3,24	3,98	3,28	3,59	3,48	5,11	4,09
2021-10	7,75	7,11	5,03	1,87	2,22	1,23	0,72	2,74	3,39	3,18	3,31	2,72	4,29	3,51
2021-11	7,34	6,63	4,57	1,75	2,09	0,93	0,71	2,37	2,87	2,76	2,97	2,28	3,87	3,18
2021-12	7,21	6,69	4,34	1,56	1,58	0,90	0,63	2,36	2,69	2,39	2,81	1,76	4,26	2,98
2022-01	7,56	7,17	4,40	1,59	1,57	0,99	0,68	2,42	2,68	2,03	3,06	2,06	4,12	3,07

Tabell 33 Tidsserie över andelen öppet arbetslösa och i program med aktivitetsstöd i befolkningen 18-24 år i Hela staden och stadsdelsområdena

<i>Period</i>	Rinkeby- Kista	Spånga- Tensta	Hässelby- Vällingby	Bromma	Kungs- holmen	Norr- malm	Öster- malm	Söder- malm	Enskede- Årsta-Vantör	Skarp- näck	Farsta	Hägersten- Älvsjö	Skär- holmen	Hela staden
2019-01	5,03	4,36	3,83	1,89	1,61	1,50	0,84	2,45	3,66	2,47	5,68	3,36	4,49	3,36
2019-02	4,92	4,57	3,81	1,84	1,60	1,68	0,84	2,46	3,54	2,50	5,73	3,37	4,25	3,36
2019-03	5,16	4,08	3,75	1,73	1,70	1,41	0,68	2,28	3,57	2,68	5,23	3,29	4,05	3,24
2019-04	5,44	4,00	3,41	1,74	1,29	1,26	0,58	2,11	3,11	2,07	4,68	3,01	3,76	3,02
2019-05	5,51	3,73	3,12	1,68	1,13	1,31	0,57	2,16	3,14	2,21	4,84	2,91	3,83	2,98
2019-06	5,51	4,38	3,80	1,90	1,52	1,47	0,74	2,73	3,68	2,92	5,52	3,54	4,27	3,43
2019-07	5,70	5,08	4,04	1,94	1,82	1,58	0,92	2,76	3,84	3,67	5,55	3,68	5,42	3,69
2019-08	6,01	5,19	4,38	2,10	2,12	1,76	1,04	3,12	3,97	3,75	4,96	3,57	6,22	3,85
2019-09	5,83	4,79	4,33	2,17	2,02	1,81	1,07	3,07	4,03	3,53	5,06	3,41	6,03	3,75
2019-10	6,13	5,07	4,63	2,10	2,01	1,65	0,92	2,98	4,17	3,48	5,24	3,57	5,60	3,80
2019-11	5,73	5,16	4,69	2,00	1,90	1,72	0,87	2,92	4,04	3,49	4,91	3,36	5,52	3,70
2019-12	5,69	4,86	4,57	1,97	1,55	1,46	0,67	2,73	3,88	3,39	5,01	3,15	5,01	3,53
2020-01	5,54	4,72	4,78	1,97	1,60	1,42	0,93	2,70	3,85	3,92	4,96	3,38	5,13	3,60
2020-02	5,56	5,04	4,68	1,86	1,48	1,27	0,75	2,53	3,98	4,09	4,96	3,19	5,74	3,58
2020-03	5,93	5,26	5,17	2,39	2,65	2,11	1,37	3,55	4,79	5,52	5,78	3,78	6,08	4,27
2020-04	7,05	6,31	6,21	3,35	4,01	2,89	2,24	5,02	6,06	6,46	7,09	4,85	7,29	5,41
2020-05	8,40	7,23	6,33	3,65	4,54	3,51	2,50	5,88	6,89	7,36	8,00	5,53	8,06	6,12
2020-06	10,13	8,96	8,58	4,56	5,17	4,09	2,83	7,05	8,47	8,67	8,74	7,20	9,82	7,42
2020-07	11,09	9,73	9,27	4,73	5,08	4,18	3,14	6,75	8,98	9,21	9,22	7,31	10,53	7,82
2020-08	11,57	9,77	9,23	4,68	4,36	3,76	2,53	6,24	8,39	8,61	8,85	7,29	10,55	7,54
2020-09	16,80	15,21	14,11	6,16	5,36	4,18	2,42	7,36	11,61	11,42	10,87	9,54	15,41	9,95
2020-10	16,03	13,42	12,78	5,28	4,83	3,82	2,06	6,46	9,55	9,58	10,02	8,29	12,96	8,83
2020-11	15,20	12,67	12,20	4,77	4,40	3,67	1,92	5,98	9,19	9,26	9,52	7,85	12,95	8,39
2020-12	15,12	12,74	11,85	4,87	4,72	3,22	1,98	6,20	8,94	9,01	9,36	7,43	12,58	8,29
2021-01	15,23	12,44	11,01	4,85	4,67	3,43	1,81	6,03	9,28	8,67	8,83	7,44	12,99	8,21
2021-02	15,01	12,92	10,36	4,68	3,93	3,37	1,68	5,56	8,89	8,77	8,76	7,24	12,97	8,00
2021-03	14,72	13,47	9,28	4,39	4,11	2,82	1,64	4,95	8,52	8,55	8,21	6,68	12,81	7,67
2021-04	14,64	12,72	9,14	4,00	3,75	2,59	1,65	4,42	8,22	7,64	8,01	6,48	12,57	7,39
2021-05	14,73	12,87	8,91	3,79	3,51	2,56	1,62	4,45	8,08	7,47	7,19	6,49	11,70	7,28
2021-06	15,14	14,05	10,26	4,34	4,49	2,96	1,68	5,40	9,04	8,30	8,85	7,43	12,61	8,13
2021-07	14,96	14,22	10,75	4,34	4,50	2,99	1,42	5,64	8,97	8,71	8,70	7,39	13,24	8,17
2021-08	15,08	14,12	10,86	4,09	3,93	2,78	1,15	5,26	8,82	8,04	7,77	7,20	12,44	7,84
2021-09	14,09	13,39	9,58	3,87	3,48	2,27	1,09	4,81	7,87	6,96	7,12	6,28	11,34	7,08
2021-10	13,16	12,20	8,26	3,22	3,09	1,84	1,04	4,32	7,17	6,61	6,75	5,70	10,03	6,41
2021-11	12,70	11,38	7,78	2,95	2,95	1,52	0,97	3,95	6,68	5,83	6,56	5,16	9,28	5,98
2021-12	12,29	11,34	7,85	2,61	2,50	1,33	0,91	3,90	6,43	5,69	6,39	4,80	9,84	5,75
2022-01	11,92	11,67	7,68	2,61	2,39	1,40	0,96	3,88	6,25	4,97	6,36	4,62	9,24	5,61

Tabell 34 Tidsserie över varsel i Stockholms stad och i länet samt stadens andel av länet

<i>Period</i>	Stockholms stad	Stockholms län	Stadens andel av länet, %
2019-01	602	1031	58,4%
2019-02	319	5426	5,9%
2019-03	674	1033	65,2%
2019-04	627	1270	49,4%
2019-05	1223	2330	52,5%
2019-06	383	1177	32,5%
2019-07	433	1067	40,6%
2019-08	239	506	47,2%
2019-09	443	992	44,7%
2019-10	791	1619	48,9%
2019-11	2349	3078	76,3%
2019-12	1203	1500	80,2%
2020-01	1033	1600	64,6%
2020-02	1320	1528	86,4%
2020-03	18331	23595	77,7%
2020-04	9704	12232	79,3%
2020-05	2728	3677	74,2%
2020-06	3894	4718	82,5%
2020-07	1418	2144	66,1%
2020-08	775	1379	56,2%
2020-09	1599	2545	62,8%
2020-10	2643	3204	82,5%
2020-11	1831	2874	63,7%
2020-12	1258	1562	80,5%
2021-01	1075	1799	59,8%
2021-02	601	1080	55,6%
2021-03	803	1221	65,8%
2021-04	953	1161	82,1%
2021-05	851	1022	83,3%
2021-06	995	1227	81,1%
2021-07	397	714	55,6%
2021-08	399	717	55,6%
2021-09	506	753	67,2%
2021-10	934	1816	51,4%
2021-11	544	798	68,2%
2021-12	313	384	81,5%
2022-01	239	420	56,9%

Anm. Noteras bör att anmälda varsel inte alltid har en kommuntillhörighet, vilket innebär att kommunsiffran kan vara underskattad.

Källa: Arbetsförmedlingen

Definitioner och förklaringar

Definitioner och förklaringar till arbetsförmedlingens statistik (Källa: Arbetsförmedlingen)

Sökande som fått arbete

Sökande som fått arbete. Tillståndsförändring där det nya tillståndet innebär att man befinner sig i arbete enligt Arbetsförmedlingens definition. En person har arbete om personen befinner sig i någon sökandekategori som innebär arbete eller om personen är avaktualiserad med en kod som innebär arbete.

Sökandekategori som innebär arbete:

- 21 = Deltidsarbetslös
- 22 = Timanställd
- 31 = Tillfälligt arbete
- 33 = Nystartsjobb
- 35 = Ombytessökande Samhall
- 36 = Särskilt nystartsjobb
- 37 = Nystartsjobb för deltidsarbetslösa
- 38 = Utvecklingsanställning
- 39 = Trygghetsanställning
- 40 = Yrkesintroduktion
- 41 = Ombytessökande
- 42 = Lönebidrag
- 43 = Offentligt skyddat arbete
- 45 = Förstärkt särskilt anställningsstöd
- 49 = Särskilt anställningsstöd
- 56 = Kulturarvslyftet
- 58 = Utvecklingsanställning Samhall
- 78 = Instegsjobb

Avaktualiseringsorsak som innebär arbete:

- 1 = Fått tillsvidareanställning
- 2 = Fått tidsbegränsad anställning
- 3 = Fått fortsatt anställning hos samma arbetsgivare
- 4 = Fått anställning inom Samhall

Kvarstående sökande

Samtliga personer som är inskrivna i slutet av veckan/månaden.

Arbetslösa

- **Arbetslösa (11, 95-98).** Arbetssökande utan arbete som aktivt söker och omgående kan tillträda på arbetsmarknaden förekommande arbete och som inte deltar i något program med aktivitetsstöd.
- **Långtidsarbetslösa (11, 95-98).** Arbetslösa som varit anmälda på Arbetsförmedlingen i minst 6 månader om de är 25 år eller äldre, och under den tiden inte haft ett arbete eller deltagit i ett program med aktivitetsstöd. Ungdomar under 25 år räknas som långtidsarbetslösa efter 100 dagar.

Sökande i program med aktivitetsstöd

Arbetsmarknadsutbildning

- **Arbetsmarknadsutbildning (81).** Yrkesinriktad utbildning som ges i form av kurser som Arbetsförmedlingen upphandlar av olika utbildningsanordnare där syftet är att stärka den enskildes möjligheter att få eller behålla ett arbete.
- **Lärlingsplatser (85).** Utbildning, inom ramen för programmet Arbetsmarknadsutbildning, som är riktad till arbetslösa ungdomar mellan 20-24 år, som inte har fullföljt grundskola eller gymnasieutbildning där utbildningen i huvudsak bedrivs med studier i kärnämnen och yrkesanpassade ämnen. Ofullständig gymnasieutbildning innebär att personen har IG i ett eller flera kärnämnen (svenska, engelska, matematik, samhällsvetenskap).

Arbetspraktik

- **Arbetspraktik (54).** Yrkesutövning under handledning som utförs på en arbetsplats med ändamål på yrkesorientering, yrkespraktik eller arbetslivserfarenhet. Praktiken får pågå i högst sex månader och få anvisas från den dag personen fyller 20 år. Unga funktionshindrade och den som uppbär inkomstrelaterad ersättning från arbetslöshetskassa kan få arbetspraktik innan de fyllt 20 år.
- **Prova på-platser (59).** En form av praktik, inom ramen för programmet Arbetspraktik, där den arbetssökande, utan eller med begränsad erfarenhet av svenskt arbetsliv, får en möjlighet att få en tidig kontakt med arbetslivet inom områden som överensstämmer med deras erfarenheter och utbildningar.
- **Praktisk kompetensutveckling (67).** Sökande med tidigare yrkeserfarenhet ges möjlighet, inom ramen för programmet Arbetspraktik, att behålla och utveckla sin kompetens samt bibehålla kontakten med arbetslivet inom områden som överensstämmer med deras erfarenheter och utbildningar.
- **Lyft (55).** Program, med syfte att upprätthålla kontakten med arbetslivet, där målgruppen är arbetslösa eller personer som riskerar att bli arbetslösa och söker arbete genom Arbetsförmedlingen samt deltagare i jobbgaranti för ungdomar eller i jobb- och utvecklingsgaranti.

Stöd till start av näringsverksamhet

- **Stöd till start av näringsverksamhet (46).** Program med aktivitetsstöd vid start av näringsverksamhet som lämnas under sex månader för det som vill starta näringsverksamhet, ensam eller tillsammans med andra, under förutsättningen att affärsidén är lönsam och bedöms ge varaktig ekonomisk försörjning.

Ungdomsinsatser

- **Jobbgaranti för ungdomar (69).** Aktivitet för ungdomar som fyllt 16 men inte 25 år och under en period om tre sammanhängande månader varit arbetslös och anmäld som arbetssökande hos Arbetsförmedlingen. Aktiviteterna i Jobbgaranti för ungdomar får genomföras i Arbetsförmedlingens regi eller upphandlas. Den som anvisas till Jobbgaranti för ungdomar har ersättning i form av aktivitetsstöd eller utvecklingsersättning från Försäkringskassan.

Förberedande insatser

- **Aktiviteter inom vägledning och platsförmedling (73).** I syfte att underlätta den arbetssökandes val av arbete ska de individuellt utformade aktiviteterna vara av vägledande, rehabiliterande eller orienterande karaktär och ska särskilt användas för den som behöver förbereda sig för ett annat arbetsmarknadspolitiskt program eller ett arbete.
- **Arbetslivsinriktad rehabilitering (71).** Avser vanligen en funktionsbedömning eller arbetsprövning med syfte att bedöma en sökandes arbetsförmåga och komma fram till en hållbar inriktning i yrkes-/arbeta livet. Arbetssökande i Arbetslivsinriktad rehabilitering får aktivitetsstöd eller rehabiliteringsersättning från Försäkringskassan.
- **Förberedande utbildning (83).** I syfte till att underlätta den arbetssökandes val av arbete ska de förberedande eller orienterande utbildningar, som kan vara upphandlade eller om särskilda villkor är uppfyllda ges inom det reguljära utbildningsväsendet, vara av vägledande, rehabiliterande eller orienterande karaktär och ska särskilt användas för den som behöver förbereda sig för ett annat arbetsmarknadspolitiskt program eller ett arbete.
- **Fördjupad kartläggning och vägledning (76).** Arbetssökandes möjligheter till arbete identifieras, realistiska delmål klargörs och görs tydliga inom ramen för den individuella handlingsplanen. Insatsen kan pågå under längst 12 veckor.
- **Arbetslivsintroduktion (72).** Program, inom ramen för arbetslivsinriktad rehabilitering, med syfte att förbereda för deltagandet i Arbetsförmedlingens insatser, där målgruppen är inskrivna som förbrukat sina dagar med sjukpenning eller tidsbegränsad sjukersättning samt utan möjlighet att i nuläget återgå till sitt tidigare arbete.

Projekt med arbetsmarknadspolitisk inriktning

- **Projekt med arbetsmarknadspolitisk inriktning (75).** Avser insatser som sker i samverkan mellan Arbetsförmedlingen och andra aktörer på arbetsmarknaden. Projektet ska vara av det slaget att det inte kan anordnas inom ramen för övriga program och det ska syfta till att stärka den enskildes möjligheter att få eller behålla ett arbete.

Jobb- och utvecklingsgaranti

- **Jobb- och utvecklingsgaranti (70).** Individuellt utformad åtgärd i anslutning till att den sökande blir utförsäkrad. Programmet är indelat i tre faser (Kartläggning, Arbetspraktik och Varaktig samhällsnyttig sysselsättning) och ersätter aktivitetsgarantin som avskaffades 2 juli 2007.
- **Jobb- och utvecklingsgaranti, fas 3 (79).** Tredje fasen inom Jobb- och utvecklingsgaranti, Varaktig samhällsnyttig sysselsättning, som ska ge sökande med lång tid utan arbete, aktiviteter och sysselsättning hos en anordnare i syfte att få ett arbete.

Sökande som har arbete utan stöd

Deltidsarbetslösa

- **Deltidsarbetslösa (21).** Personer med en fast eller tidsbegränsad anställning som har en kortare tjänstgöringstid än de skulle vilja ha. Deltidsarbetslösa som påbörjar ett program parallellt med deltidsarbetet ska registreras med programmets kod.

Tillfällig timanställning

- **Tillfällig timanställning (22).** Ett arbete på minst 8 timmar i veckan i genomsnitt och månad, där arbetet är av tillfällig karaktär (s.k. springvikarier, behovsanställda). Personer med tillfällig timanställning som påbörjar ett program parallellt med sin timanställning ska registreras med programmets kod.

Sökande med tillfälligt arbete

- **Sökande med tillfälligt arbete (31).** Arbete i önskad omfattning där arbetet har mindre än tre månaders varaktighet. Hit hör även personer som blivit uppsagda till följd av varsel, oavsett uppsägningsperiodens längd.

Ombytessökande

- **Ombytessökande (41).** Arbetssökande med fast arbete och i önskad omfattning, som vill byta till ett annat arbete. Nuvarande anställningens varaktighet ska vara i mer än tre månader.
- **Ombytessökande Samhall (35).** Arbetssökande med anställning vid Samhall som vill byta till ett annat arbete.

Sökande som har arbete med stöd

Anställningsstöd

Vid anställning av personer som har svårigheter att få ett reguljärt arbete, får arbetsgivaren ekonomiskt stöd i form av skattekreditering, Anställningsstöd, under en begränsad period. Anställningsstöd får lämnas till både privat och offentlig arbetsgivare och anställningen kan vara en tillsvidare-, prov- eller visstidsanställning. Den anställda har lön och andra anställningsförmåner enligt kollektivavtal i branschen.

- **Särskilt anställningsstöd (49).** Anställningsstöd som lämnas till privata eller offentliga arbetsgivare vid anställning av personer som har fyllt 20 år och där personen har avslutat minst fas 1 inom Jobb- och utvecklingsgarantin. En anvisning till Särskilt anställningsstöd får göras för högst 12 månader. Anställda med Särskilt anställningsstöd omfattas inte av lagen om anställningsskydd (LAS).
- **Förstärkt särskilt anställningsstöd (45).** Särskilt anställningsstöd med förstärkt handledningsstöd som lämnas till privata eller offentliga arbetsgivare vid anställning av personer som har fyllt 20 år och där personen deltar i sysselsättningsfasen inom Jobb- och utvecklingsgarantin.
- **Instegsjobb (78).** Anställning med särskilt anställningsstöd, som ska kombineras med studier inom ramen för svenskundervisning för invandrare (SFI), där målgruppen är nyanlända invandrare som beviljats uppehållstillstånd under de senaste 18 månaderna och som är arbetslösa och anmälda hos den offentliga arbetsförmedlingen. Anställda med särskilt anställningsstöd i form av Instegsjobb omfattas inte av lagen om anställningsskydd (LAS). Anställningen kan vara såväl på deltid som på heltid.

Särskilda insatser för funktionshindrade

- **Lönebidrag (42).** Ekonomisk kompensation till arbetsgivare vid anställning av personer med funktionshinder som medför nedsatt arbetsförmåga. Den anställda har lön och andra anställningsförmåner som följer kollektivavtal i branschen under tiden i

lönebidrag. Lönebidrag omförhandlas varje år och kan lämnas i högst fyra år. Anställningen kan vara inom den privata eller offentliga sektorn.

- **Offentligt skyddat arbete, OSA (43).** Anställning hos offentliga arbetsgivare i rehabiliterande syfte där målgruppen utgörs av arbetslösa med socialmedicinskt funktionshinder, personer med långvarig psykisk sjukdom samt arbetslösa som omfattas av LSS (lagen om stöd och service). Under tiden betalas lön till den anställde.
- **Utvecklingsanställning (38).** Anställning i form av arbete i kombination med andra insatser som möjliggör utveckling av arbetsförmågan, där målgruppen är personer med funktionshinder som medför nedsatt arbetsförmåga och som står långt från arbetsmarknaden. Anställningen varar längst tolv månader.
- **Trygghetsanställning (39).** Anställning, som ett alternativ till skyddat arbete hos Samhall, där målgruppen är personer som har omfattande funktionshinder, stora begränsningar i arbetsförmåga och därmed stora svårigheter att få anställning med annat stöd eller annan insats. Trygghetsanställning kan komma till stånd hos alla kategorier av arbetsgivare, utom Samhall.
- **Trygghetsanställning (39).** Anställning, som ett alternativ till skyddat arbete hos Samhall, där målgruppen är personer som har omfattande funktionsnedsättning, stora begränsningar i arbetsförmåga och därmed stora svårigheter att få anställning med annat stöd eller annan insats. Trygghetsanställning kan komma till stånd hos alla kategorier av arbetsgivare, utom Samhall.
- **Utvecklingsanställning Samhall(58).** Utvecklingsanställning inom kulturarvsområdet, anställning hos Samhall. Se beskrivning Kulturarvslyftet.

Övriga inskrivna vid Arbetsförmedlingen

- **Arbets sökande med förhinder (14).** Arbets sökande som är förhindrad att aktivt söka arbete och/eller omgående tillträda på arbetsmarknaden förekommande arbete. Vid inskrivning i sökandekategori 14 skickas automatiskt en avanmälan till berörd arbetslöshetskassa.
- **Yrkesfiskare (23).** Inskrivna på Arbetsförmedlingen som tillhör Sveriges fiskares arbetslöshetskassa (nr 49) och som söker arbetslöshetsersättning på grund av tillfälligt avbrott i fisket.
- **EU/EES-sökande (34).** Arbetslösa som reser till ett annat EU/EES-land för att under högst tre månader söka arbete, s.k. tremånaderssökande. Under den tiden behåller den arbetslöse sin ersättning från arbetslöshetsförsäkringen. Tremånaderssökande från andra länder, som söker arbete i Sverige, skrivs inte in på Arbetsförmedlingen.

Nystartsjobb

- **Nystartsjobb (33).** Anställning, för personer som stått utanför arbetslivet länge samt för nyanlända invandrare, där privata och offentliga arbetsgivare som bedriver affärsverksamhet får ekonomisk ersättning motsvarande arbetsgivaravgiften.
- **Särskilt nystartsjobb (36).** En särskild form av Nystartsjobb där målgruppen är långtidssjukskrivna och personer med sjuk- eller aktivitetsersättning.
- **Nystartsjobb för deltidsarbetslösa (37).** En särskild form an Nystartsjobb där målgruppen är deltidsarbetslösa.

Yrkesintroduktion

- **Yrkesintroduktion (40).** En yrkesintroduktionsanställning ger ungdomar mellan 15 och 24 år möjlighet att lära sig ett yrke och få hjälp av en handledare samtidigt som de har ett jobb med lön. Minst 15 procent av tiden ska bestå av utbildning eller

handledning. För den delen betalar arbetsgivaren ingen lön. För att kunna få en yrkesintroduktionsanställning ska ungdomarna ha varit arbetslösa i minst tre månader eller sakna yrkeserfarenhet för det aktuella jobbet. Anställning, för personer som stått utanför arbetslivet länge samt för nyanlända invandrare, där privata och offentliga arbetsgivare som bedriver affärsverksamhet får ekonomisk ersättning motsvarande arbetsgivaravgiften.

Utbildningskontrakt

- **Utbildningskontrakt (32).** Utbildningskontrakt innebär att ungdomar mellan 20 och 24 år som saknar fullgjord gymnasieutbildning kan studera på Komvux eller folkhögskola med målsättning att fullfölja en gymnasieutbildning. Vid behov kan studier på deltid kombineras med arbete eller praktik på deltid. Utbildningskontrakt är en insats som Arbetsförmedlingen och kommunen genomför gemensamt. Anställningen kan inte kombineras med ett annat anställningsstöd.

