

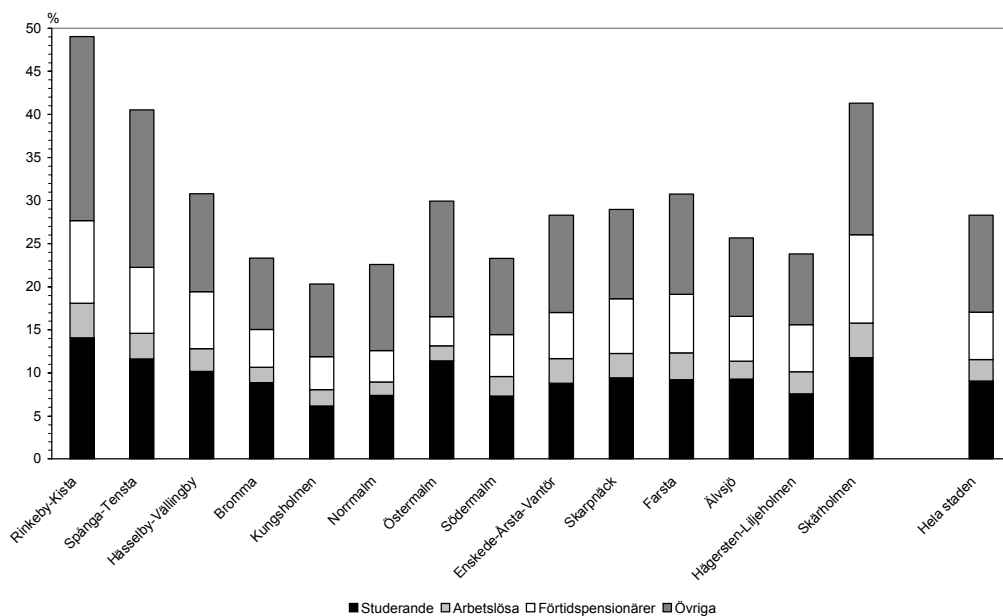
Förvärvsarbetande befolkning i stadsdelsområden och delområden 2006

Förvärvsarbetande varierar starkt mellan olika områden

Arbetsplatserna (dagbefolkningen) i Stockholm var under 2006 totalt 537 400. Det betyder att antalet arbetsplatser ökat med 5,2 % på ett år.

Antalet förvärvsarbetande boende i Stockholm (nattbefolkningen) var 394 200 under år 2006. Det är en ökning med mer än 15 000, 4,1 %, jämfört med året innan. Förvärvsintensiteten för åldersgruppen 20–64 år var 75,2 %, samma värde för män och kvinnor. Värdet innebär en uppgång med 1,5 procentenheter sedan föregående år.

Andel ej förvärvsarbetande 16–64 år efter stadsdelsområde och aktivitet



Andelen ej förvärvsarbetande varierar starkt mellan Stockholms stadsdelsområden. För hela staden är siffrorna 9,1 % studerande, 2,5 % arbetslösa, 5,5 % förtidspensionärer och 11,2 % utan förvärvsarbete av andra orsaker.

Andelen utrikes födda av Stockholms förvärvsarbetande befolkning i åldersgruppen 20–64 år ökade något under året och var nu 18,7 %, varav 3,2 % var födda i Norden och 15,5 % utanför Norden. År 1994 utgjorde de utrikes födda 14,6 %.

Siffror från SCB:s arbetskraftsundersökningar (AKU) visar att sysselsättningen ökade även under år 2007 och årsmedeltalet för antalet sysselsatta i Stockholm ligger nästan 10 000 högre än år 2006.



INNEHÅLLSFÖRTECKNING

Förord.....	3
Begrepp och definitioner	4
Förvärsarbetande stockholmare.....	5
Förvärsintensitet i stadsdelar och stadsdelsområden.....	6
Förvärsarbetande med arbetsplats i stadsdelsområden.....	7
Pendling.....	9
Förvärsarbetande efter födelseområde.....	9
Förvärsarbetande efter födelseland/område och kön	11
Förvärsarbetande efter födelseland/område och sektor.....	11
Befolkningen 16-64 år efter sysselsättningsstatus	12
Tabeller	
Tabell 1. Förvärsarbetande boende och förvärsintensitet efter stadsdelar.....	13
Tabell 2. Förvärsarbetande efter arbetsplatser.....	17
Tabell 3. Förvärsarbetande, arbetsplatser samt in- och utpendling.....	18
Tabell 4. Förvärsarbetande befolkning efter födelseområde	19
Tabell 5. Förvärsarbetande 16- år efter födelseland/område, kön och sektor.....	21
Tabell 6. Befolkning 16-64 år efter sysselsättningsstatus och kön	23

FÖRORD

I denna rapport redovisas uppgifter om den förvärvsarbetande befolkningen i olika delar av Stockholms stad på låg geografisk nivå. Som huvudsaklig indelning gäller stadsdelsområden. I någon tabell förekommer även uppgifter för stadsdelar och redovisningsområden i Inre staden.

En statistikrapport om den förvärvsarbetande befolkningen anpassad till socialdistrikten, senare stadsdelsområdena, som indelning ingår i det statistikavtal som tecknats mellan utrednings- och statistikkontoret och stadsledningskontoret. Denna rapport är den trettonde i sitt slag. Den närmast föregående utkomna rapporten har nr S 2007:6.

Tabellkommentarer och analys är ganska kortfattade. Tabellerna innehåller emellertid detaljerade uppgifter för alla stadsdelsområden och ger tillsammans en ganska god bild av den förvärvsarbetande befolkningen ur olika aspekter. Jämförelser kan göras på egen hand mellan valfria områden eller med staden som helhet.

De redovisade uppgifterna har huvudsakligen hämtats från den årliga registerbaserade arbetsmarknadsstatistiken, RAMS (SCB).

Det senast redovisade året i RAMS är 2006 och uppgifter på delområden för år 2007 blir tillgängliga först i februari år 2009. För Stockholm som helhet kan förändringar i arbetskraften följas med hjälp av arbetskraftsundersökningarna (AKU) som är mera aktuella, men som inte kan ge några data på lägre geografisk nivå.

Uppgifter om arbetslösa baserad på SCB:s statistik redovisar USK i återkommande rapporter för stadsdelsområden en gång per år, senast för oktober 2007 i rapport S 2007:18. Se även USK:s hemsida www.stockholm.se/usk.

Begrepp och definitioner

Som **förvärvsarbetande** enligt RAMS räknas de personer som har en kontrolluppgift med en utbetald lön över en viss gräns, i princip motsvarande minst en timmes arbete per vecka under november månad. Denna definition är anpassad för att få stora likheter med den som tidigare tillämpades för folk- och bostadsräkningar, men även med dagens arbetskraftsundersökningar (AKU).

Förvärvsarbetande nattbefolkning är alla förvärvsarbetande som bor i ett område oavsett var man arbetar.

Förvärvsarbetande dagbefolkning är alla förvärvsarbetande som arbetar i ett område oavsett var man bor, det vill säga förvärvsarbetande nattbefolkning + inpendlare - utpendlare.

Förvärvsintensitet är andelen förvärvsarbetande av befolkningen i en viss grupp, ålder eller kön.

FÖRVÄRVSARBETANDE STOCKHOLMARE

Totala antalet förvärvsarbetande stockholmare ökade med 4 % under år 2006 och förvärvsintensiteten i åldersgruppen 20-64 år ökade markant, från 73,7 % till 75,2 %. Sedan 1987 har arbetsmarknaden fluktuerat starkt i Stockholm med minskning av antalet förvärvsarbetande under början av 1990-talet och uppgång under slutet av samma decennium. Under åren 2002 och 2003 skedde återigen en tillbakagång i antalet förvärvsarbetande. Från och med år 2004 redovisas på nytt en uppgång av antalet förvärvsarbetande: denna beror dock till viss del på att en ny avgränsning av förvärvsarbetande börjat gälla från och med detta år.

Även antalet arbetsplatser har ökat under de senaste åren och värdet för år 2006 är det högsta under den här redovisade perioden. Under det senaste året har arbetsplatserna ökat med 12 900 vilket motsvarar 2,5 %.

Tablå. Antal förvärvsarbetande stockholmare 1987-2006

År	Förvärvsarbetande nattbefolkning 16- år	Förvärvsintensitet 20-64 år, %	Förvärvsarbetande dagbefolkning 16- år
1987	356 800	83,7	530 400
1989	358 000	83,3	530 700
1990	356 400	82,9	521 000
1991	345 400	80,5	502 000
1992	328 100	76,5	470 400
1993	315 400	72,4	451 000
1993 ¹	306 200	70,3	438 800
1994	312 900	70,6	445 400
1995	321 200	71,0	458 400
1996	327 000	71,2	467 500
1997	332 200	71,0	474 800
1998	347 100	72,5	499 000
1999	356 600	73,5	515 500
2000	370 600	75,1	530 700
2001	375 100	75,3	531 900
2002	374 900	74,6	523 000
2003	369 000	73,4	507 700
2004 ²	375 700	73,9	516 400
2005	378 800	73,7	524 500
2006	394 200	75,2	537 400

¹Ny avgränsning av förvärvsarbetande från och med 1993

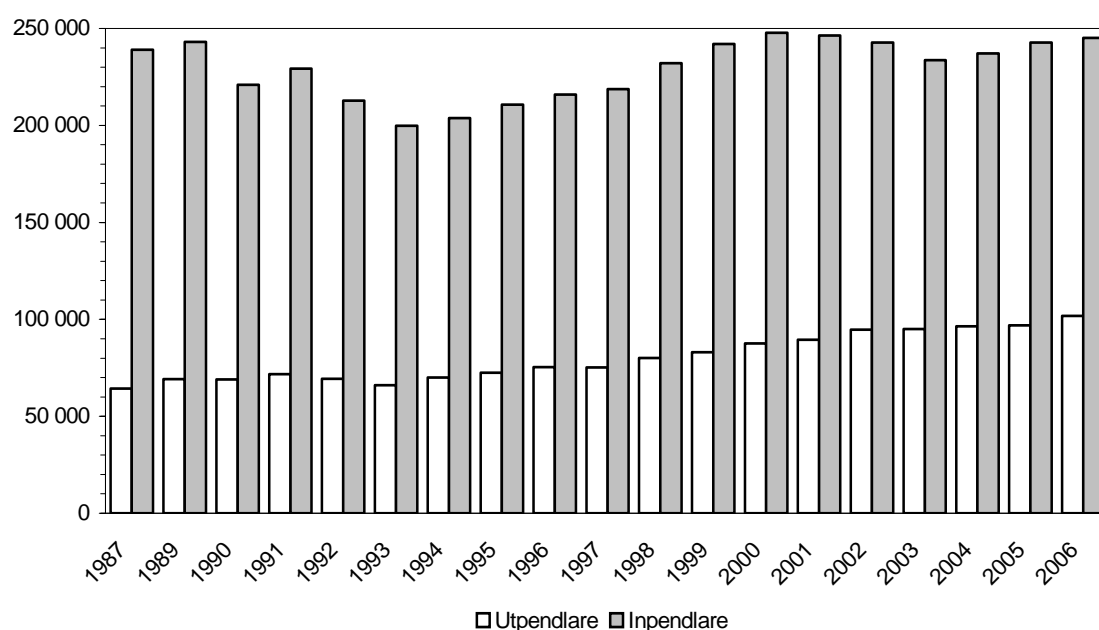
²Ny avgränsning av förvärvsarbetande från och med 2004

Förvärvsintensiteten har som nämnts ökat mellan 2005 och 2006 men är fortfarande långt under de värden som noterades i början av perioden. Män och kvinnor har lika hög andel förvärvsarbetande 2006, 75,2 %. Den åldersgrupp som har högst värde är män i åldrarna 35-44 år för vilka siffran är 81,6 %. För både kvinnor och män i åldersgruppen 20-24 år har förvärvsintensiteten ökat mest under det senaste året; för kvinnorna med 4,4 procentenheter och för männen med 3,9.

Siffror från SCB:s arbetskraftsundersökningar (AKU) visar att sysselsättningen ökade även under år 2007 och årsmedeltalet för antalet sysselsatta i Stockholm ligger nästan 10 000 högre än år 2006. Det är främst för männen som sysselsättningen ökat.

Av de förvärvsarbetande stockholmarna var det 292 400 som även hade sin arbetsplats inom stadens gränser, 74,2 % av samtliga 394 200. Andelen stockholmare som pendlar över kommungränsen har ökat för i stort sett varje år. Sedan år 1993, då en ny avgränsning av förvärvsarbetande gjordes, har antalet utpendlare till andra kommuner ökat med 54 % och uppgår år 2006 till 101 800 personer som alltså har sin arbetsplats i annan kommun. Antalet inpendlare från andra kommuner har under samma period ökat med 23 % till totalt 245 100 personer. I absoluta tal motsvarar denna ökning 45 300 fler inpendlare. Inpendlingen var som högst år 2000, 247 700 personer.

In- och utpendlare i Stockholm 1987-2006



Förvärvsintensitet i stadsdelar och stadsdelsområden

I **tabell 1** redovisas antalet förvärvsarbetande och förvärvsintensiteten i åldern 20-64 år 2006. Tabellen och diagrammet nedan visar förvärvsintensiteter i stadsdelar respektive stadsdelsområden. Rangordningen mellan stadsdelarna nedan är praktiskt taget oförändrad jämfört med föregående år bland de lägst rankade, medan vissa omkastningar skett bland de högst rankade.

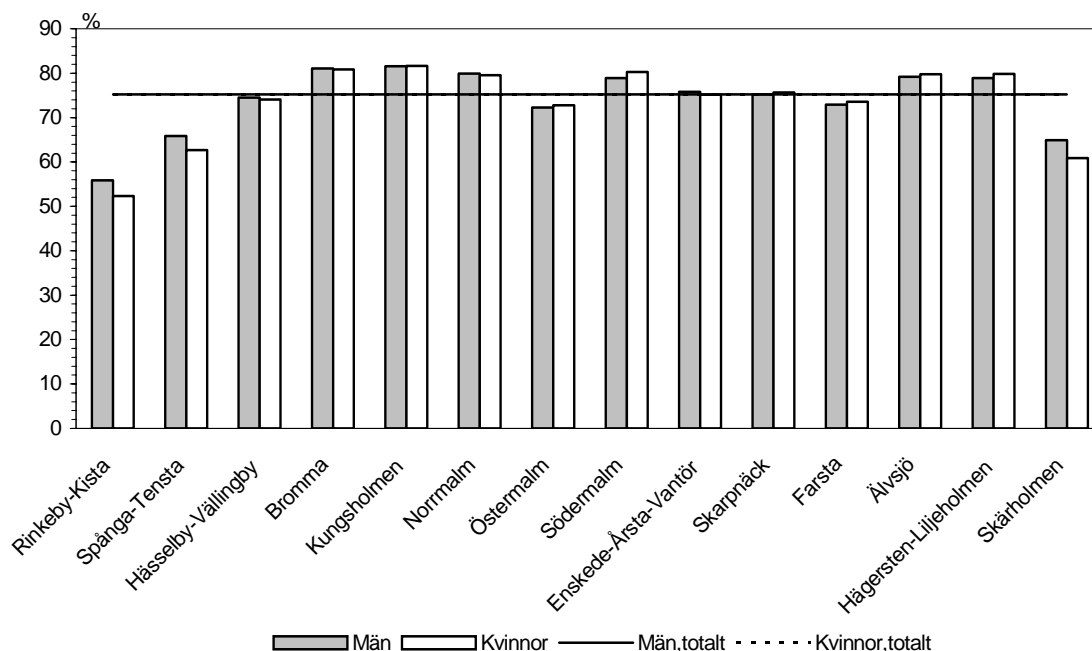
Tabell. Stadsdelar med högst respektive lägst¹ andel förvärvsarbetande.

Område	Förvärvsintensitet,%	Område	Förvärvsintensitet,%
Eneby	92,0	Universitetet	41,5
Olovslund	91,5	Rinkeby	44,2
Herrängen	88,0	Tensta	47,5
Södra Hammarbyhamnen	87,8	Husby	51,8
Enskedefältet	87,3	Skärholmen	57,4
Södra Ängby	87,0	Rågsved	59,1
Långsjö	86,7	Kista	61,8
Bromma Kyrka	86,3	Bredäng	62,7
Stora Mossen	85,9	Akalla	64,2
Kälvesta	85,8	Hässelby Gård	64,2

¹ Områden med få invånare eller av "icke bostadskaraktär" har uteslutits.

Förvärvsintensiteten är väsentligt högre i Inre staden än i Yttre staden. Av områdena i Inre staden har Östermalmsområdet den lägsta andelen förvärvsarbete och Kungsholmsområdet den högsta. I Yttre staden har Bromma, Älvsjö och Hägersten-Liljeholmens stadsdelsområden den högsta förvärvsintensiteten. Rinkeby-Kista stadsdelsområde har den klart lägsta förvärvsintensiteten.

Förvärvsintensitet 20-64 år efter stadsdelsområden 2006



Andelen förvärvsarbete har ökat en hel del i hela staden och i de flesta delområden av staden. Förvärvsintensiteten i staden ligger 1,5 procentenheter högre år 2006 än år 2005. Ökningen fördelar sig lika mellan könen och för 2006 sammanfaller linjerna för mäns och kvinnors värde, 75,2 %. Stadsdelsområdena Rinkeby-Kista, Spånga-Tensta och Skärholmen visar störst skillnad mellan mäns och kvinnors förvärvsarbete.

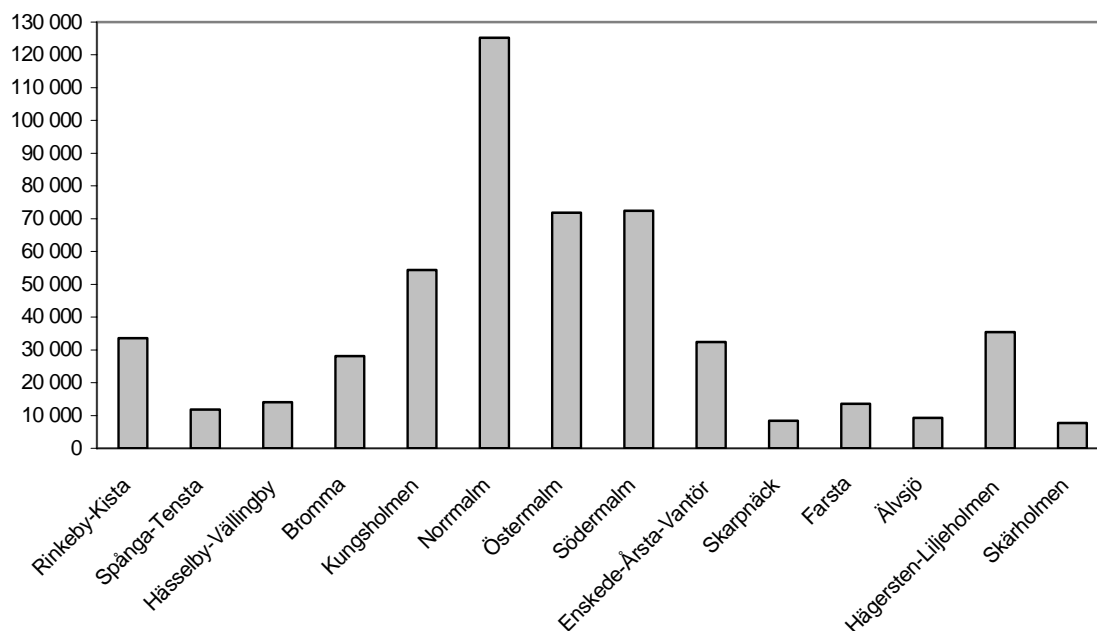
Förvärvsarbete med arbetsplats i stadsdelsområden

I **tabell 2** redovisas den förvärvsarbete dagbefolkningen (förvärvsarbete med arbetsplats i respektive område) efter näringsgren och stadsdelsområde. I stadsdelsområdet Normalm finns nästan en fjärdedel av alla arbetsplatser i staden, se figuren på nästa sida. Finansiell verksamhet och företagstjänster är den största enskilda näringsgrenen, men även handel, framför all detaljhandel, har en stark ställning här. Vidare är offentlig förvaltning med mera stor i absoluta tal, främst beroende på all statlig verksamhet i centrala stan.

Östermalmsområdet har, förutom finansiell verksamhet och företagstjänster, ett starkt inslag av utbildning och forskning samt personliga och kulturella tjänster, till exempel rekreation och kultur.

I Kungsholmensstadsdelsområde är antalet arbetsplatser inom finansiell verksamhet och företagstjänster omfattande. Vidare är arbetsplatser inom offentlig förvaltning och hälso- och sjukvård betydande i Kungsholmsområdet. Tillverkningsindustri i form av grafisk industri är också representerad i området.

Förvärvsarbetande dagbefolkning efter stadsdelsområde



Södermalmsområdet inklusive Gamla stan har drygt 72 000 arbetsplatser. Liksom i övriga stadsdelsområden i Inre staden svarar finansiell verksamhet för den största andelen av arbetsplatserna. Södermalm har ett ganska varierat utbud av arbetsplatser inom olika näringar bland annat inom hälso- och sjukvård, men inslaget av offentlig förvaltning är lägre än i övriga innerstaden.

Totala antalet arbetsplatser i Inre staden har ökat med nästan två procent sedan år 2005. Störst är ökningen för finansiell verksamhet och företagstjänster, 4,4 % medan arbetsplatserna inom offentlig förvaltning minskade med 3,9 %

I Söderort finns en stark koncentration av arbetsplatser främst i Hägersten-Liljeholmen och Enskede-Årsta-Vantör. Parti- och agenturhandel är den största enskilda näringsgrenen i Enskede-Årsta-Vantör medan företagstjänster är störst i Hägersten-Liljeholmen. Under år 2006 har antalet arbetsplatser ökat i alla stadsdelsområden utom i Älvsjö där nedgången främst drabbat tillverknings- och byggindustri. I Skärholmen har arbetsplatserna ökat med nästan 17 %, framför allt inom offentlig förvaltning och vård och omsorg.

Västerort är det område som har haft den starkaste tillväxten i antalet arbetsplatser i Stockholm sedan mitten av 1990-talet och har under 2006 visat en uppgång med tre procent. Det är Rinkeby-Kista och Spånga-Tensta som står för större delen av uppgången: dagbefolkningen har i dessa områden ökat med 5 %. El- och optikindustri samt datakonsulter står för över hälften av arbetsplatserna i Rinkeby-Kista medan Bromma och Spånga-Tensta har mera ett diversifierat utbud av arbetsplatser men med viss tonvikt på handel och transport.

Pendling

I **tabell 3** redovisas förvärvsarbetande med arbetsplats i respektive stadsdelsområde (dagbefolkning) samt förvärvsarbetande boende (nattbefolkning). Dessutom visas in- och utpendlare över stadsdelsområdesgränser.

Arbetsplatserna har en mycket stark koncentration till Kungsholmen-Norrmalm-Östermalm, där mera än 50 % av Stockholms alla arbetsplatser är belägna. Totala antalet inpendlare till Stockholm från annan kommun uppgår till 245 100, varav cirka hälften har sin arbetsplats i ovan nämnda områden. I dessa områden finns också en förhållandevis stor andel förvärvsarbetande som räknas som ”icke pendlare”, det vill säga även bor i området. Dessa utgör drygt en fjärdedel av alla förvärvsarbetande som bor i området. Genomsnittet för alla stadsdelsområden är 21 %.

Fler arbetande än boende finns utöver i ovan nämnda områden också i Södermalm, Rinkeby-Kista och Hägersten-Liljeholmen.

Av alla förvärvsarbetande stockholmare pendlar 101 800 eller 25,8 % till ett arbete i en annan kommun (inklusive personer som har sin arbetsplats utomlands eller på havet). Män pendlar ut ur kommunen i högre utsträckning än kvinnor, 27,4 % mot 24,2 %. Boende i Västerort pendlar i något större utsträckning till arbete utanför kommungränsen än boende i Söderort. Av förvärvsarbetande boende i Västerort pendlar nästan 22 % till arbetsplats inom de norra kommunerna i länet och endast fyra procent till arbetsplats inom länets södra kommuner. Förvärvsarbetande boende i Söderort pendlar i högre utsträckning till de södra kommunerna, 13 %, än till de norra kommunerna, 10 %. Av alla stockholmare hade 13 800, 3,5 %, sin arbetsplats i en kommun utanför Stockholms län.

Förvärvsarbetande efter födelseområde

I **tabellerna 4.1 och 4.2** redovisas förvärvsarbetande 20-64 år efter stadsdelsområde och födelseområde. Tabellerna är uppdelade på personer födda i Norden utanför Sverige och personer födda utanför Norden. I hela staden var 71 300 eller 18,7 % av Stockholms samtliga förvärvsarbetande födda utanför Sverige. Sedan år 2005 har antalet utrikes födda ökat med ungefär 5 200, nästan 8 %.

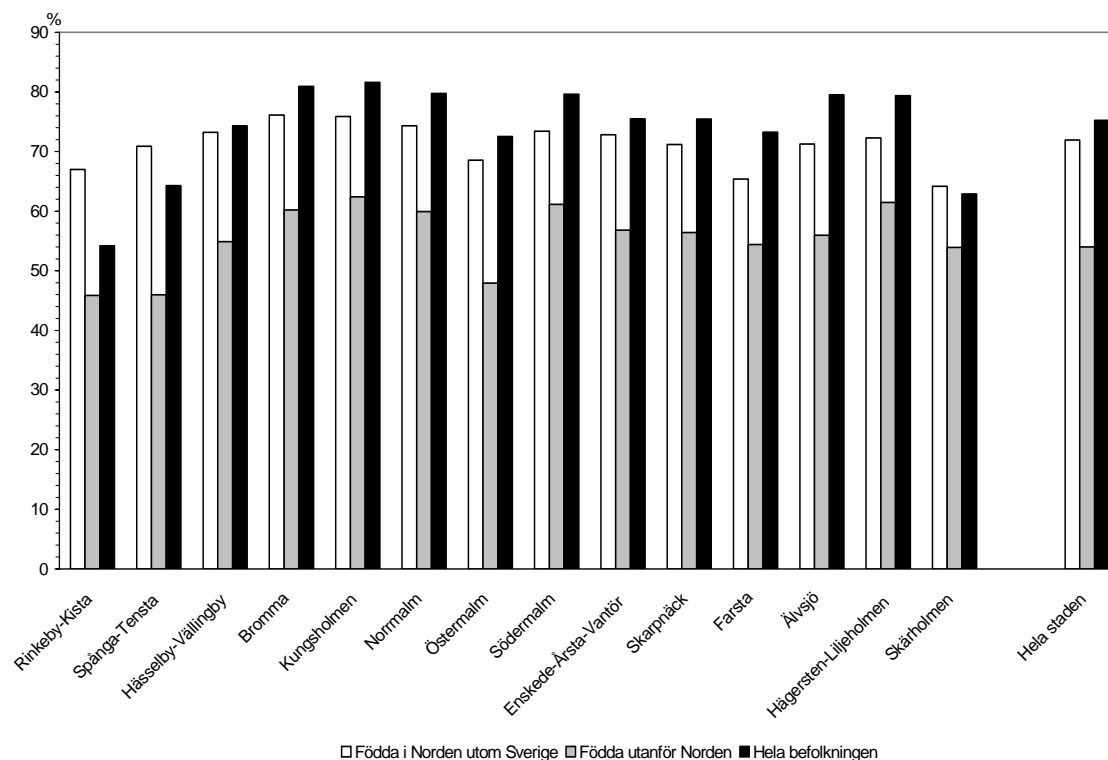
Tabell 4.1 visar andelen utrikes födda av den förvärvsarbetande befolkningen efter födelseområde. I Inre staden ligger andelen utrikes födda omkring 12 % varav 3 % är födda i Norden och 9 % utanför Norden. I Söderort har Skärholmen högst värde med 49,4 %, varav 46,1 % är födda utanför Norden. I Västerort uppgår andelen som högst till 59,9 % i Rinkeby-Kista och där har 55,2 % sitt ursprung utanför Norden. Bromma har den lägsta andelen i hela ytterstaden med 12,0 % utrikes födda, 3,2 % födda i Norden utom Sverige och 8,8 % utanför Norden.

Av tabell 4.2 framgår andelen förvärvsarbetande av befolkningen i varje stadsdelsområde (förvärvsintensiteten, %). För samtliga utrikes födda personer var förvärvsintensiteten 56,4 % i hela staden. Männerna har högre värde än kvinnorna, 56,9 % mot 55,9 %. Förvärvsintensiteten har stigit för både män och kvinnor sedan 2005: då var motsvarande siffror 54,9 % respektive 54,6 %. Som synes i tabellen är det skillnad mellan personer födda i Norden utom Sverige och personer födda utanför Norden. Förvärvsintensiteten för den första gruppen ligger på 71,9 % medan den endast når upp till 54,0 % för de utomnordiskt födda, se nedanstående figur. För personer födda i Norden är det stor skillnad mellan könen och kvinnorna i denna grupp ligger till och med högre än kvinnorna i befolkningen som helhet, 75,7 % mot 75,2 %.

För personer födda i Norden utanför Sverige är förvärvsintensiteten högst i Bromma med 76,1 % och Kungsholmen med 75,9 %. Lägst värde redovisas för Skärholmen med 64,2 %. Förvärvsintensiteten är högre för kvinnor än för män i samtliga stadsdelsområden och allra högst är den för kvinnorna i Bromma, 78,6 % och Enskede-Årsta-Vantör, 78,5 %.

Personer födda utanför Norden har lägre förvärvsintensitet än personer födda inom Norden i samtliga stadsdelsområden. Lägst är värdet i Rinkeby-Kista och Spånga-Tensta med 45,9 respektive 46,0 %. I alla fyra stadsdelsområdena i innerstaden har kvinnorna högre förvärvsintensitet än männen medan det motsatta förhållandet gäller i samtliga ytterstadsområden. I Spånga-Tensta har så låg andel som 41,7 % av kvinnorna i åldersgruppen 20-64 år ett förvärvsarbete. Högst andel visar kvinnorna i Kungsholmen med 62,9 % och detta stadsdelsområde har också högst värde för båda könen tillsammans, 62,4 %.

Förvärvsintensitet för utrikes födda 20-64 år efter stadsdelsområden



Förvärvsarbetande efter födelse land/område och kön

Av nedanstående tabell framgår andel förvärvsarbetande i Stockholm i åldern 20-64 år efter större grupper fördelat på födelse land respektive födelseområde. Från och med år 2005 räknas Turkiet till Europa i stället för till Asien.

Land mm	Förvärvsintensitet, %		Totalt	Antal förvärvs- arbetande, 20-64 år
	Män	Kvinnor		
Sverige	81,3	81,6	81,5	309 621
Finland	64,6	76,3	72,1	10 001
Övriga Norden	70,1	72,3	71,2	2 265
Övriga Europa	59,3	54,7	57,1	21 497
Afrika	52,8	48,0	50,7	9 012
Nordamerika	59,7	58,0	58,9	2 389
Sydamerika	65,0	62,7	63,9	6 416
Asien	50,9	47,3	49,1	18 587
Övriga inkl okänt	60,0	58,9	59,4	1 104
Totalt	75,2	75,2	75,2	380 892

De grupper som har högst förvärvsintensitet är svenska kvinnor och män samt finska kvinnor. Bland män födda i Finland är däremot endast 65 % i åldern 20-64 år klassade som förvärvsarbetande. Av personer födda i afrikanska och asiatiska länder är så få som fem av tio klassade som förvärvsarbetande.

Mellan åren 2005 och 2006 har förvärvsintensiteterna stigit för samtliga redovisade grupper och för personer födda i övriga Norden med så mycket som 5,4 procentenheter. För nordamerikaner har värdet ökat med 4,4 procentenheter.

Dessa uppgifter finns även för enskilda stadsdelsområden och mönstret med låga förvärvsintensiteter för vissa ländergrupper återkommer genomgående.

Förvärvsarbetande efter födelse land/område och sektor

Det är ganska tydliga skillnader mellan könen men även mellan ländergrupper vad gäller fördelningen efter de sektorer arbetena hör hemma inom, se **tabell 5.1 och 5.2**.

Land mm	Sektor, %						Övr org
	Statlig förv o affärsverk	Kommunal förv primärkom	landsting	Privata företag mm	Statliga företag	Kommunala företag	
Sverige	9,0	8,6	1,7	68,7	4,1	2,1	5,7
Finland	7,2	15,9	3,6	59,1	4,1	2,8	7,3
Övriga Norden	7,1	7,7	2,2	71,8	2,8	2,2	6,0
Övriga Europa	6,4	10,6	1,5	71,4	3,3	1,4	5,3
Afrika	2,2	29,2	1,8	56,7	3,3	1,1	5,5
Nordamerika	7,0	8,0	1,2	71,3	2,9	1,4	8,0
Sydamerika	4,3	19,9	1,8	62,8	3,3	1,8	6,1
Asien	3,7	14,7	1,6	71,9	3,0	1,4	3,6
Totalt	8,3	9,7	1,7	68,5	4,0	2,0	5,7

Svenskar arbetar i mer än dubbelt så stor omfattning inom statlig förvaltning och affärsverk jämfört med till exempel personer födda i afrikanska och asiatiska länder. Personer från Sydamerika arbetar också i liten omfattning inom statlig sektor. Inom primärkommunal sektor är förhållandena i det närmaste de omvända, där arbetar 20 % respektive 29 % av personer födda i Sydamerika eller Afrika. Företagssektorn är den dominerande sektorn för alla födelseländer. Sektorn ”övriga organisationer etc” där bland annat hushållssektor, stiftelser, hjälpororganisationer med flera ingår betyder förhållandevis mycket för personer från Nordamerika.

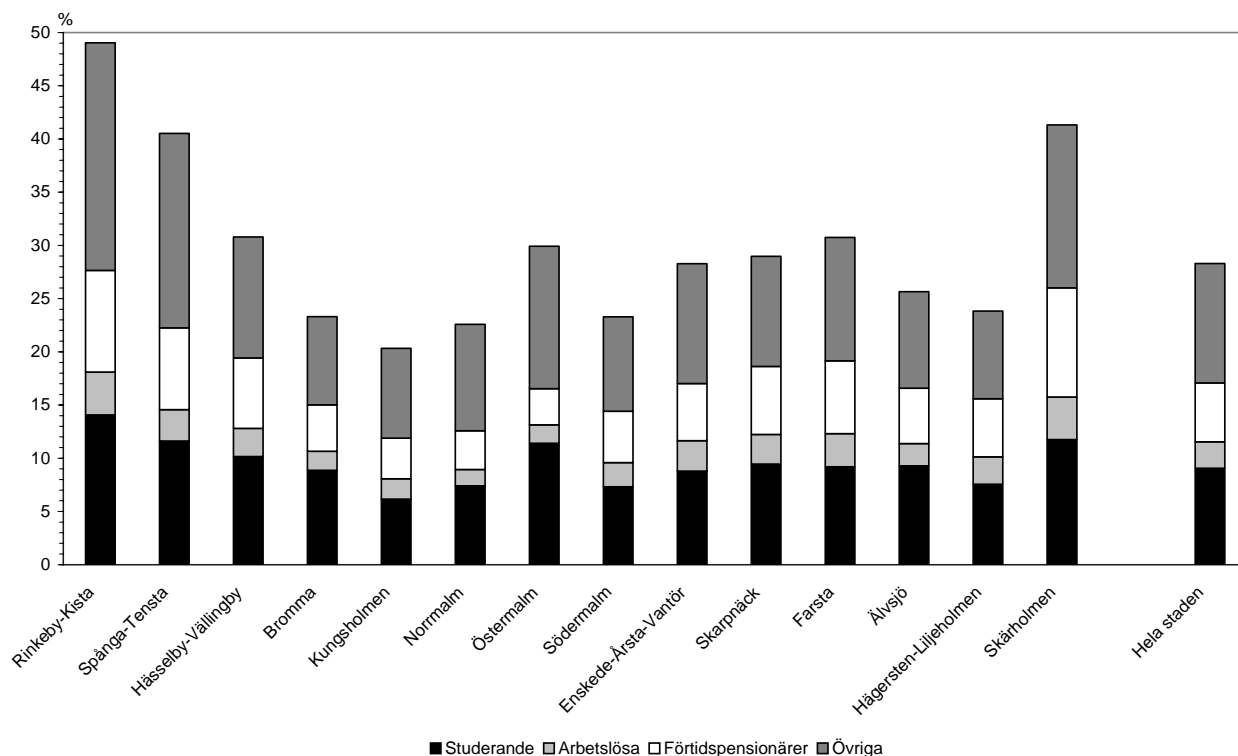
Befolkningen 16-64 år efter sysselsättningsstatus

I **tabell 6** redovisas befolkningen i åldern 16-64 år efter sysselsättningsstatus och stadsdelsområde. Ej förvärvsarbetande personer är fördelade på grupperna: studerande, arbetslösa, förtidspensionärer och övriga. Personerna är klassade efter ett mestkriterium, det vill säga den huvudsakliga sysselsättningen, då det kan förekomma kombinationer i form av till exempel förvärvsarbete och studier.

Andelen ej förvärvsarbetande varierar starkt, från 20,3 % i Kungsholmen till 49,0 % i Rinkeby-Kista, se nedanstående figur. Högst andel studerande har Rinkeby-Kista med 14,1 % medan arbetslösheten under 2006 var högst i Skärholmen och Rinkeby-Kista med 4,0 %. Skärholmen har även högst andel förtidspensionärer med 10,3 %.

För hela staden är siffrorna 9,1 % studerande, 2,5 % arbetslösa, 5,5 % förtidspensionärer och 11,2 % utan förvärvsarbete av andra orsaker.

Andel ej förvärvsarbetande 16-64 år efter stadsdelsområde och aktivitet



Tabell 1.

Förvärvsarbete boende i området 2006

AMPÅK 06 Område	Förvärvsarbete, totalt			Förvärvsintensitet %, 20-64 år			
	Män	Kvinnor	Totalt	Män	Kvinnor	Totalt	
Domkyrkoförsamlingen	101	1 432	1 281	2 713	74,4	73,8	74,1
Storkyrkan	10101	819	778	1 597	74,1	73,2	73,6
Klara	10102	538	452	990	79,0	77,0	78,1
Jakob	10103	74	50	124	74,0	84,2	77,8
Johannes	111	3 181	3 137	6 318	77,9	77,2	77,5
Södra Johannes	11101	571	512	1 083	76,9	79,2	78,0
Norra Johannes	11102	2 607	2 622	5 229	79,1	77,4	78,2
Adolf Fredrik	112	2 362	2 119	4 481	79,0	78,8	78,9
Södra Adolf Fredrik	11201	1 167	1 028	2 195	78,7	78,3	78,5
Norra Adolf Fredrik	11202	1 193	1 090	2 283	80,1	79,4	79,8
Gustav Vasa	113	3 704	3 729	7 433	79,7	79,3	79,5
Gustav Vasa	11301	3 694	3 727	7 421	80,1	79,5	79,8
Matteus	114	8 055	8 275	16 330	81,5	81,5	81,5
Östra Matteus	11401	3 676	3 811	7 487	82,2	81,6	81,9
Västra Matteus	11402	4 371	4 461	8 832	81,5	81,6	81,5
Engelbrekt	121	5 172	4 908	10 080	65,8	68,2	67,0
Engelbrekts k:a	12101	2 963	2 818	5 781	78,1	74,3	76,2
Tekniska Högskolan	12102	882	867	1 749	63,4	68,9	66,0
Universitetet	12103	664	577	1 241	38,7	45,1	41,5
Hjorthagen-Värtahamnen	12104	644	642	1 286	77,5	77,1	77,3
Hedvig Eleonora	122	2 802	2 766	5 568	77,5	74,9	76,2
Hedvig Eleonora	12201	2 798	2 764	5 562	78,0	75,0	76,5
Oscar	123	8 314	8 724	17 038	75,9	75,3	75,6
Oscars k:a	12301	3 711	3 711	7 422	76,3	73,7	75,0
Djurgården	12302	193	178	371	72,0	70,9	71,4
Gärdet	12303	4 386	4 812	9 198	76,8	77,1	76,9
Kungsholm	131	5 434	5 535	10 969	81,7	81,3	81,5
Kungsholm	13101	5 424	5 532	10 956	82,0	81,5	81,8
S:t Görän	132	8 877	9 021	17 898	81,0	81,2	81,1
Östra S:t Görän	13201	4 283	4 310	8 593	81,6	81,3	81,5
Marieberg	13202	650	679	1 329	78,3	79,1	78,7
Stadshagen	13203	690	613	1 303	77,9	77,8	77,8
Kristineberg	13204	1 728	1 838	3 566	82,0	82,5	82,3
Fredhäll	13205	1 515	1 576	3 091	83,3	82,8	83,0
Essinge	133	2 564	2 693	5 257	83,1	83,8	83,4
Lilla Essingen	13301	1 424	1 511	2 935	84,3	85,2	84,8
Stora Essingen	13302	1 139	1 182	2 321	82,8	82,5	82,6
Maria	141	5 278	5 525	10 803	79,0	79,2	79,1
Mariatorget	14101	4 007	4 184	8 191	79,1	79,5	79,3
Södra Station	14102	1 267	1 340	2 607	81,1	79,6	80,3
Högalid	142	8 054	8 498	16 552	77,8	79,9	78,9
Norra Högalid	14201	3 964	4 129	8 093	79,8	81,6	80,7
Mellersta Högalid	14202	2 609	2 741	5 350	77,0	78,3	77,6
Södra Högalid	14203	853	983	1 836	75,1	77,4	76,3
Reimersholme-Långholmen	14204	611	639	1 250	80,0	83,1	81,6

Tabell 1.

Förvärvsarbetande boende i området 2006

AMPÅK 06 Område	Förvärvsarbetande, totalt			Förvärvsintensitet %, 20-64 år			Totalt
	Män	Kvinnor	Totalt	Män	Kvinnor	Totalt	
Katarina	143	9 314	9 212	18 526	76,6	79,0	77,8
Västra Katarina	14301	3 421	3 394	6 815	76,1	78,6	77,3
Östra Katarina	14302	5 870	5 814	11 684	78,9	79,8	79,3
Sofia	144	8 006	8 417	16 423	83,4	83,8	83,6
Norra Sofia	14401	2 272	2 384	4 656	82,2	81,3	81,8
Södra Sofia	14402	2 858	3 153	6 011	80,9	82,9	81,9
Södra Hammarbyhamnen	14403	2 865	2 877	5 742	88,3	87,3	87,8
Hägersten	211	14 362	14 428	28 790	79,7	80,6	80,2
Aspudden	21101	2 138	2 340	4 478	78,3	79,0	78,7
Gröndal	21102	1 944	2 124	4 068	79,7	82,9	81,3
Hägersten	21103	1 857	1 984	3 841	81,3	82,1	81,7
Hägerstensåsen	21105	2 002	1 895	3 897	82,2	81,2	81,7
Liljeholmen	21106	1 713	1 681	3 394	81,8	81,6	81,7
Midsommarkransen	21107	2 623	2 506	5 129	80,4	80,7	80,6
Mälärhöjden	21108	1 008	1 028	2 036	84,9	82,6	83,8
Västberga	21109	1 053	862	1 915	76,2	75,8	76,0
Brännkyrka	212	9 355	9 264	18 619	76,6	77,1	76,9
Fruängen	21201	1 460	1 554	3 014	76,0	77,6	76,8
Herrängen	21202	856	819	1 675	88,0	88,0	88,0
Liseberg	21203	328	315	643	84,8	86,2	85,5
Långbro	21204	1 416	1 311	2 727	84,8	82,2	83,5
Långsjö	21205	695	664	1 359	86,5	86,9	86,7
Solberga	21206	1 496	1 537	3 033	70,7	70,9	70,8
Västertorp	21207	1 389	1 354	2 743	73,7	74,5	74,1
Älvsjö	21208	223	241	464	76,1	82,9	79,5
Örby Slott	21209	412	423	835	80,4	82,3	81,3
Östberga	21210	1 072	1 043	2 115	69,6	68,4	69,0
Vantör	213	9 971	9 294	19 265	72,2	71,0	71,6
Bandhagen	21301	1 364	1 232	2 596	74,8	73,6	74,2
Högdalen	21302	1 902	1 756	3 658	73,1	72,4	72,8
Rågsved	21303	2 033	1 724	3 757	61,4	56,6	59,1
Stureby	21304	1 683	1 720	3 403	81,6	82,7	82,2
Örby	21305	1 248	1 184	2 432	84,7	85,2	84,9
Hagsätra	21306	1 730	1 672	3 402	72,0	68,9	70,4
Enskede	214	9 592	9 712	19 304	80,7	80,5	80,6
Enskedefältet	21401	387	381	768	86,7	87,9	87,3
Enskede Gård	21402	711	754	1 465	79,0	80,0	79,5
Gamla Enskede	21403	2 352	2 496	4 848	79,0	78,3	78,6
Johanneshov	21406	1 780	1 720	3 500	79,5	79,9	79,7
Årsta	21408	4 352	4 358	8 710	83,3	82,1	82,7
Skarpnäck	215	9 886	10 310	20 196	75,2	75,7	75,5
Björkhagen	21501	1 491	1 554	3 045	80,9	79,8	80,3
Enskededalen	21502	575	586	1 161	84,7	83,8	84,2
Hammarbyhöjden	21504	2 393	2 354	4 747	80,1	80,7	80,4
Kärntorp	21505	809	970	1 779	71,9	75,6	73,8
Skarpnäcks Gård	21507	2 311	2 470	4 781	73,1	72,4	72,7
Bagarmossen	21508	2 275	2 349	4 624	71,6	71,4	71,5

Tabell 1.

Förvärvsarbetande boende i området 2006

AMPÅK 06 Område	Förvärvsarbetande, totalt			Förvärvsintensitet %, 20-64 år			Totalt
	Män	Kvinnor	Totalt	Män	Kvinnor	Totalt	
Farsta	216	10 445	10 465	20 910	72,9	73,6	73,3
Fagersjö	21601	498	468	966	65,2	64,0	64,6
Farsta	21602	2 199	2 259	4 458	68,5	70,1	69,3
Farsta Strand	21603	1 009	1 017	2 026	70,9	69,8	70,4
Gubbängen	21605	1 244	1 279	2 523	78,2	78,7	78,4
Hökarängen	21606	1 853	1 767	3 620	67,1	67,9	67,5
Larsboda	21607	324	324	648	82,0	85,7	83,8
Sköndal	21608	1 590	1 633	3 223	83,8	80,9	82,3
Svedmyra	21609	691	706	1 397	76,2	78,1	77,1
Tallkrogen	21610	1 017	1 009	2 026	83,3	81,9	82,6
Skärholmen	217	6 099	5 885	11 984	64,9	60,9	62,9
Bredäng	21701	1 727	1 678	3 405	65,3	60,3	62,7
Sätra	21702	1 283	1 226	2 509	69,9	65,5	67,7
Skärholmen	21703	1 390	1 290	2 680	59,4	55,4	57,4
Vårberg	21704	1 691	1 688	3 379	68,2	64,2	66,1
Bromma	221	9 014	8 995	18 009	79,3	79,7	79,5
Abrahamsberg	22101	751	827	1 578	80,0	80,8	80,4
Beckomberga	22102	563	579	1 142	76,8	74,6	75,7
Blackeberg	22103	1 372	1 409	2 781	68,5	69,9	69,2
Bromma Kyrka	22104	638	609	1 247	86,1	86,5	86,3
Bällsta	22105	211	198	409	82,0	87,3	84,5
Eneby	22106	225	216	441	92,4	91,7	92,0
Mariehäll	22107	634	547	1 181	81,6	82,9	82,2
Norra Ängby	22108	1 269	1 313	2 582	85,5	85,1	85,3
Riksby	22109	1 072	1 032	2 104	81,4	80,8	81,1
Södra Ängby	22111	422	431	853	86,5	87,4	87,0
Ulvsunda Industriområde	22112	786	738	1 524	80,2	82,3	81,2
Åkeshov	22113	210	198	408	73,9	73,9	73,9
Åkeslund	22114	854	896	1 750	81,7	81,0	81,4
Västerled	222	6 614	6 936	13 550	83,7	82,3	83,0
Alvik	22201	226	324	550	90,5	78,2	82,8
Högländet	22202	336	332	668	84,6	80,6	82,6
Nockeby	22203	730	709	1 439	87,3	82,0	84,6
Nockebyhov	22204	525	556	1 081	83,4	84,2	83,8
Olofslund	22205	149	154	303	91,4	91,5	91,5
Smedslätten	22206	576	572	1 148	86,4	82,7	84,5
Stora Mossen	22207	370	382	752	88,6	83,3	85,9
Traneberg	22208	1 874	2 066	3 940	80,7	82,8	81,8
Ulvsunda	22209	593	578	1 171	81,6	80,2	80,9
Ålsten	22210	781	801	1 582	85,3	83,5	84,3
Äppelviken	22211	447	459	906	85,8	81,9	83,7
Vällingby	223	6 362	6 283	12 645	75,7	75,6	75,7
Grimsta	22301	859	780	1 639	68,3	65,1	66,7
Kälvesta	22302	1 132	1 081	2 213	88,3	83,5	85,8
Nälsta	22303	1 120	1 109	2 229	84,4	83,5	83,9
Räcksta	22304	1 095	1 013	2 108	74,1	74,4	74,2
Vinsta	22305	751	770	1 521	75,3	80,8	78,0
Vällingby	22306	1 404	1 530	2 934	70,5	71,1	70,8

Tabell 1.

Förvärvsarbete boende i området 2006

AMPAK 06 Område	Förvärvsarbete, totalt			Förvärvsintensitet %, 20-64 år			
		Män	Kvinnor	Totalt	Män	Kvinnor	Totalt
Spånga	224	9 402	8 260	17 662	60,9	55,5	58,2
Bromsten	22401	1 364	1 313	2 677	79,5	76,4	77,9
Flysta	22402	589	538	1 127	84,6	83,9	84,3
Rinkeby	22405	2 295	1 698	3 993	49,5	38,5	44,2
Solhem	22406	1 984	2 045	4 029	85,2	84,1	84,6
Sundby	22407	503	462	965	83,8	82,9	83,4
Tensta	22408	2 652	2 200	4 852	51,2	43,7	47,5
Hässelby	225	7 374	7 137	14 511	73,5	72,7	73,1
Hässelby Gård	22501	1 900	1 757	3 657	64,6	63,7	64,2
Hässelby Strand	22502	1 310	1 235	2 545	66,2	65,3	65,8
Hässelby Villastad	22503	4 158	4 144	8 302	82,5	80,6	81,5
Kista	226	6 588	5 768	12 356	58,5	58,5	58,5
Akalla	22601	1 857	1 725	3 582	65,9	62,5	64,2
Husby	22602	2 178	1 722	3 900	54,5	48,8	51,8
Kista	22603	2 547	2 318	4 865	58,6	65,7	61,8
Stockholm, totalt	180	197 613	196 577	394 190	75,2	75,2	75,2
STADSDELSOMRÅDE							
Rinkeby-Kista	1	8 882	7 465	16 347	55,9	52,3	54,2
Spånga-Tensta	3	7 107	6 562	13 669	65,8	62,7	64,3
Hässelby-Vällingby	4	13 736	13 420	27 156	74,5	74,0	74,3
Bromma	6	15 627	15 931	31 558	81,0	80,8	80,9
Kungsholmen	8	16 875	17 249	34 124	81,6	81,6	81,6
Norrmalm	9	18 750	18 519	37 269	79,9	79,6	79,7
Östermalm	10	15 420	15 607	31 027	72,2	72,8	72,5
Södermalm	12	31 471	32 430	63 901	78,9	80,3	79,6
Enskede-Årsta-Vantör	14	20 669	20 085	40 754	75,8	75,2	75,5
Skarpnäck	15	9 851	10 274	20 125	75,2	75,7	75,4
Farsta	18	10 445	10 465	20 910	72,9	73,6	73,3
Älvsjö	21	5 434	5 313	10 747	79,2	79,8	79,5
Hägersten-Liljeholmen	22	17 211	17 336	34 547	78,9	79,8	79,4
Skärholmen	24	6 099	5 885	11 984	64,9	60,9	62,9
Inre staden	1	82 549	83 840	166 389	78,3	78,9	78,6
Gamla stan-Cityområdet	10	1 432	1 281	2 713	74,4	73,8	74,1
Vasastadsområdet	11	17 302	17 260	34 562	80,1	79,9	80,0
Östermalmsområdet	12	16 288	16 398	32 686	72,6	73,0	72,8
Kungsholmsområdet	13	16 875	17 249	34 124	81,6	81,6	81,6
Södermalmsområdet	14	30 652	31 652	62 304	79,0	80,5	79,8
Yttre staden	2	115 064	112 737	227 801	73,2	72,7	72,9
Söderort	21	69 710	69 358	139 068	75,2	75,0	75,1
Västerort	22	45 354	43 379	88 733	70,4	69,3	69,8

Tabell 2.

Förvärvsarbete med arbetsplats i stadsdelsområden 2006. Näringsgrenar enligt SNI 2002.

AMPAK 06

	Tillverkning, energi- prod., byggverks.	Handel, kommu- nikation	Finans- verks., företagstj.	Utbildn., forsk- ning	Vård, om- sorg	Personl. o kultur. tjänster	Offentlig förvaltn. mm	Ej spec. verk- samhet	Summa
Rinkeby-Kista	9 011	7 082	9 495	4 549	1 358	1 467	526	45	33 533
Spånga-Tensta	1 888	4 358	1 445	1 922	933	811	405	34	11 796
Hässelby-Vällingby	3 045	2 271	1 944	2 388	2 303	848	1 156	51	14 006
Bromma	5 269	8 158	6 060	2 641	3 003	2 092	806	79	28 108
Kungsholmen	6 339	6 344	18 409	3 141	6 366	4 612	9 052	73	54 336
Norrmalm	6 852	21 668	56 887	4 774	4 332	18 489	12 102	96	125 200
Östermalm	3 680	8 994	23 049	9 660	4 121	15 425	6 736	185	71 850
Södermalm	4 468	11 900	20 452	5 273	12 052	12 570	5 491	193	72 399
Enskede-Årsta-Vantör	6 643	9 203	6 321	2 732	4 149	2 543	712	58	32 361
Skarpnäck	1 851	1 314	1 094	1 450	1 869	652	182	26	8 438
Farsta	1 277	5 233	1 518	1 591	2 520	831	566	37	13 573
Älvsjö	2 234	1 501	2 152	1 192	1 498	603	51	30	9 261
Hägersten-Liljeholmen	8 440	9 512	8 385	2 943	2 990	1 671	1 457	53	35 451
Skärholmen	706	2 323	732	1 406	1 777	513	206	26	7 689
Inre staden	21 354	48 908	118 798	22 848	26 871	51 102	33 381	547	323 809
Gamla stan-Cityområdet	2 665	13 517	36 135	1 032	1 077	11 759	10 441	22	76 648
Vasastadsområdet	4 537	8 745	23 067	3 906	3 424	8 639	3 003	81	55 402
Östermalmsområdet	3 743	9 177	23 369	9 680	4 160	15 492	6 736	191	72 548
Kungsholmsområdet	6 339	6 344	18 409	3 141	6 366	4 612	9 052	73	54 336
Södermalmsområdet	4 070	11 125	17 818	5 089	11 844	10 600	4 149	180	64 875
Yttre staden	40 366	50 971	39 147	22 814	22 400	12 031	6 067	439	194 235
Söderort	21 151	29 088	20 203	11 314	14 803	6 813	3 174	230	106 776
Västerort	19 215	21 883	18 944	11 500	7 597	5 218	2 893	209	87 459
Ospecificerat, växl mm	1 937	1 776	4 946	997	1 925	1 766	1 470	4 588	19 405
Stockholm totalt	63 657	101 655	162 891	46 659	51 196	64 899	40 918	5 574	537 449

Tabell 3.

Förvärvsarbetande, arbetsplatser samt in- och utpendling 2006

AMPAK 06

Stadsdelsområde	Dagbe- folkning	¹ Nattbe- folkning	Bor och arbetar i området	Inpendlare från Övriga staden	Annan kom- mun	Utpendlare till Övriga staden	¹ Annan kom- mun	Netto- pend- ling	% icke pend- lare	Utpendlare % Övriga staden	Annan kom- mun
Rinkeby-Kista	33 533	16 347	3 805	10 960	18 768	7 426	5 116	17 186	23	45	31
Spånga-Tensta	11 796	13 669	2 264	4 212	5 320	7 259	4 146	-1 873	17	53	30
Hässelby-Vällingby	14 006	27 156	5 306	3 997	4 703	14 588	7 262	-13 150	20	54	27
Bromma	28 108	31 558	5 681	9 850	12 577	17 587	8 290	-3 450	18	56	26
Kungsholmen	54 336	34 124	6 065	22 065	26 206	19 237	8 822	20 212	18	56	26
Norrmalm	125 200	37 269	12 339	52 072	60 789	15 525	9 405	87 931	33	42	25
Östermalm	71 850	31 027	9 052	28 670	34 128	14 683	7 292	40 823	29	47	24
Södermalm	72 399	63 901	15 393	26 450	30 556	33 191	15 317	8 498	24	52	24
Enskede-Årsta-Vantör	32 361	40 754	6 749	11 062	14 550	23 425	10 580	-8 393	17	57	26
Skarpnäck	8 438	20 125	2 365	2 783	3 290	13 009	4 751	-11 687	12	65	24
Farsta	13 573	20 910	3 188	4 312	6 073	12 398	5 324	-7 337	15	59	25
Älvsjö	9 261	10 747	1 305	3 586	4 370	6 412	3 030	-1 486	12	60	28
Hägersten-Liljeholmen	35 451	34 547	5 625	12 637	17 189	19 882	9 040	904	16	58	26
Skärholmen	7 689	11 984	2 067	2 396	3 226	6 477	3 440	-4 295	17	54	29
Summa	518 001	394 118	81 204	195 052	241 745	211 099	101 815	123 883	21	54	26
Övriga områden	-	72					16				
Ospecificerad arbetsplats	10 518										
Växlande inom kommun	4 711										
Restförda, saknar NYKO	4 219										
Stockholm, enl. tabell	537 449	394 190	292 359	.	245 090	.	101 831	143 259	74	.	26

¹Inkl. utomlands, på havet mm

Tabell 4.1

Antal förvärvsarbetande 20-64 år efter kön och födelseområde 2006

AMPAK 06

Stadsdelsområde	Födda i Norden utom Sverige				Födda utanför Norden				Hela befolkningen		
	Män	Kvinnor	Båda könen	% av hela bef.	Män	Kvinnor	Båda könen	% av hela bef.	Män	Kvinnor	Båda könen
Rinkeby-Kista	245	509	754	4,7	5 086	3 683	8 769	55,2	8 654	7 232	15 886
Spånga-Tensta	211	371	582	4,4	2 451	1 909	4 360	33,2	6 820	6 328	13 148
Hässelby-Vällingby	325	596	921	3,5	2 739	2 335	5 074	19,5	13 157	12 885	26 042
Bromma	351	627	978	3,2	1 339	1 326	2 665	8,8	15 035	15 372	30 407
Kungsholmen	345	624	969	2,9	1 432	1 427	2 859	8,6	16 414	16 821	33 235
Norrmalm	397	667	1 064	2,9	1 744	1 716	3 460	9,6	18 146	17 996	36 142
Östermalm	290	520	810	2,7	1 339	1 435	2 774	9,4	14 586	14 918	29 504
Södermalm	698	1 267	1 965	3,2	2 751	2 459	5 210	8,4	30 407	31 358	61 765
Enskede-Årsta-Vantör	443	802	1 245	3,1	3 894	3 370	7 264	18,4	20 078	19 492	39 570
Skarpnäck	206	409	615	3,1	1 534	1 389	2 923	15,0	9 576	9 960	19 536
Farsta	204	393	597	3,0	1 833	1 606	3 439	17,1	10 079	10 076	20 155
Älvsjö	133	194	327	3,2	581	531	1 112	10,7	5 227	5 120	10 347
Hägersten-Liljeholmen	402	674	1 076	3,2	2 005	1 800	3 805	11,3	16 748	16 870	33 618
Skärholmen	125	235	360	3,1	2 894	2 392	5 286	46,1	5 828	5 639	11 467
Stockholm	4 376	7 890	12 266	3,2	31 625	27 380	59 005	15,5	190 791	190 101	380 892

Tabell 4.2
Andel förvärsarbetande 20-64 år efter kön och födelseområde 2006
AMPAK 06

Stadsdelsområde	Förvärsintensitet,%			Födda utanför Norden			Hela befolkningen		
	Födda i Norden utom Sverige			Män	Kvinnor	Båda könen	Män	Kvinnor	Båda könen
	Män	Kvinnor	Båda könen						
Rinkeby-Kista	59,9	71,0	67,0	49,0	42,1	45,9	55,9	52,3	54,2
Spånga-Tensta	64,1	75,4	70,9	50,0	41,7	46,0	65,8	62,7	64,3
Hässelby-Vällingby	66,3	77,6	73,2	57,1	52,4	54,9	74,5	74,0	74,3
Bromma	72,1	78,6	76,1	60,3	60,1	60,2	81,0	80,8	80,9
Kungsholmen	73,2	77,4	75,9	61,9	62,9	62,4	81,6	81,6	81,6
Norrmalm	73,7	74,7	74,3	59,4	60,5	59,9	79,9	79,6	79,7
Östermalm	64,6	70,9	68,5	45,9	50,1	47,9	72,2	72,8	72,5
Södermalm	64,3	79,6	73,4	61,0	61,4	61,1	78,9	80,3	79,6
Enskede-Årsta-Vantör	64,4	78,5	72,8	59,6	53,9	56,8	75,8	75,2	75,5
Skarpnäck	63,0	76,2	71,2	57,6	55,1	56,4	75,2	75,7	75,4
Farsta	59,6	68,8	65,4	55,7	52,9	54,4	72,9	73,6	73,3
Älvsjö	65,2	76,1	71,2	58,2	53,7	56,0	79,2	79,8	79,5
Hägersten-Liljeholmen	66,4	76,2	72,3	62,3	60,5	61,5	78,9	79,8	79,4
Skärholmen	59,0	67,3	64,2	58,8	49,0	53,9	64,9	60,9	62,9
Stockholm	65,9	75,7	71,9	55,9	52,0	54,0	75,2	75,2	75,2

Tabell 5.1

Antal förvärvsarbetande dagbefolkning 16- år efter födelse-land/område, kön och sektor 2006

AMPAK 06

Födelse-land		Sektor, antal									Summa
		Statlig förvaltning	Statliga affärsverk	Primär-kommunal förvaltning	Lands-ting	Övriga offentliga institu-tioner	Företag, ej offentligt ägda	Statligt ägda företag	Kom-munalt ägda företag	Övriga organisa-tioner	
Sverige	män	18 757	389	9 432	1 697	121	176 396	9 801	3 635	9 781	230 009
	kvinnor	20 581	138	28 755	5 809	167	129 262	8 340	5 802	15 747	214 601
	totalt	39 338	527	38 187	7 506	288	305 658	18 141	9 437	25 528	444 610
Finland	män	263	7	295	73	3	4 206	239	120	230	5 436
	kvinnor	818	2	2 121	483	12	4 800	386	303	878	9 803
	totalt	1 081	9	2 416	556	15	9 006	625	423	1 108	15 239
Övriga Norden	män	101	1	60	23	3	1 366	55	22	87	1 718
	kvinnor	142	1	206	53	0	1 101	42	54	119	1 718
	totalt	243	2	266	76	3	2 467	97	76	206	3 436
Övriga Europa	män	870	6	723	122	8	12 341	485	152	602	15 309
	kvinnor	931	3	2 292	312	9	7 907	451	237	913	13 055
	totalt	1 801	9	3 015	434	17	20 248	936	389	1 515	28 364
Afrika	män	136	1	973	71	2	3 768	233	60	263	5 507
	kvinnor	80	1	1 864	102	1	1 739	91	45	274	4 197
	totalt	216	2	2 837	173	3	5 507	324	105	537	9 704
Nord-amerika	män	113	0	95	16	4	1 292	53	21	112	1 706
	kvinnor	96	0	146	20	2	848	35	22	127	1 296
	totalt	209	0	241	36	6	2 140	88	43	239	3 002
Syd-amerika	män	171	2	540	55	1	3 081	165	60	230	4 305
	kvinnor	173	4	1 094	91	3	2 082	108	91	272	3 918
	totalt	344	6	1 634	146	4	5 163	273	151	502	8 223
Asien	män	445	6	1 006	134	1	10 053	398	131	319	12 493
	kvinnor	414	3	2 464	236	3	6 874	310	209	531	11 044
	totalt	859	9	3 470	370	4	16 927	708	340	850	23 537
Totalt¹	män	20 888	412	13 142	2 196	143	213 007	11 455	4 205	11 652	277 100
	kvinnor	23 286	152	39 017	7 136	198	155 087	9 784	6 771	18 918	260 349
	totalt	44 174	564	52 159	9 332	341	368 094	21 239	10 976	30 570	537 449

¹ Inklusive Sovjetunionen, Oceanien och okänt födelse-land.

Tabell 5.2

Andel förvärvsarbetande dagbefolkning 16- år efter födelse-land/område, kön och sektor 2006

AMPAK 06

Födelse-land		Sektor, antal									Summa
		Statlig förvaltning	Statliga affärsverk	Primär-kommunal förvaltning	Lands-ting	Övriga offentliga institutioner	Företag, ej offentligt ägda	Statligt ägda företag	Kom-munalt ägda företag	Övriga organisa-tioner	
Sverige	män	8,2	0,2	4,1	0,7	0,1	76,7	4,3	1,6	4,3	100
	kvinnor	9,6	0,1	13,4	2,7	0,1	60,2	3,9	2,7	7,3	100
	totalt	8,8	0,1	8,6	1,7	0,1	68,7	4,1	2,1	5,7	100
Finland	män	4,8	0,1	5,4	1,3	0,1	77,4	4,4	2,2	4,2	100
	kvinnor	8,3	0,0	21,6	4,9	0,1	49,0	3,9	3,1	9,0	100
	totalt	7,1	0,1	15,9	3,6	0,1	59,1	4,1	2,8	7,3	100
Övriga Norden	män	5,9	0,1	3,5	1,3	0,2	79,5	3,2	1,3	5,1	100
	kvinnor	8,3	0,1	12,0	3,1	-	64,1	2,4	3,1	6,9	100
	totalt	7,1	0,1	7,7	2,2	0,1	71,8	2,8	2,2	6,0	100
Övriga Europa	män	5,7	0,0	4,7	0,8	0,1	80,6	3,2	1,0	3,9	100
	kvinnor	7,1	0,0	17,6	2,4	0,1	60,6	3,5	1,8	7,0	100
	totalt	6,3	0,0	10,6	1,5	0,1	71,4	3,3	1,4	5,3	100
Afrika	män	2,5	0,0	17,7	1,3	0,0	68,4	4,2	1,1	4,8	100
	kvinnor	1,9	0,0	44,4	2,4	0,0	41,4	2,2	1,1	6,5	100
	totalt	2,2	0,0	29,2	1,8	0,0	56,7	3,3	1,1	5,5	100
Nord-amerika	män	6,6	-	5,6	0,9	0,2	75,7	3,1	1,2	6,6	100
	kvinnor	7,4	-	11,3	1,5	0,2	65,4	2,7	1,7	9,8	100
	totalt	7,0	-	8,0	1,2	0,2	71,3	2,9	1,4	8,0	100
Syd-amerika	män	4,0	0,0	12,5	1,3	0,0	71,6	3,8	1,4	5,3	100
	kvinnor	4,4	0,1	27,9	2,3	0,1	53,1	2,8	2,3	6,9	100
	totalt	4,2	0,1	19,9	1,8	0,0	62,8	3,3	1,8	6,1	100
Asien	män	3,6	0,0	8,1	1,1	-	80,5	3,2	1,0	2,6	100
	kvinnor	3,7	0,0	22,3	2,1	0,0	62,2	2,8	1,9	4,8	100
	totalt	3,6	0,0	14,7	1,6	0,0	71,9	3,0	1,4	3,6	100
Totalt¹	män	7,5	0,1	4,7	0,8	0,1	76,9	4,1	1,5	4,2	100
	kvinnor	8,9	0,1	15,0	2,7	0,1	59,6	3,8	2,6	7,3	100
	totalt	8,2	0,1	9,7	1,7	0,1	68,5	4,0	2,0	5,7	100

¹ Inklusive Sovjetunionen, Oceanien och okänt födelse-land.

Tabell 6.
Befolkning 16-64 år i Stockholm efter sysselsättningsstatus och kön 2006
AMPAK 06

	Samtliga Förvärvs-		Ej förvärvs-		därav		Arbetslösa		Förtidspensionärer		Övriga		
	Arbetande	Arbetande	Arbetande	Arbetande	Studera	Studera	Arbetslösa	Arbetslösa	Förtidspensionärer	Förtidspensionärer	Övriga	Övriga	
	Antal	%	Antal	%	Antal	%	Antal	%	Antal	%	Antal	%	
<i>Rinkeby-Kista</i>													
Män	16 700	8 773	52,5	7 927	47,5	2 349	14,1	682	4,1	1 452	8,7	3 444	20,6
Kvinnor	15 003	7 386	49,2	7 617	50,8	2 112	14,1	593	4,0	1 576	10,5	3 336	22,2
Samtliga	31 703	16 159	51,0	15 544	49,0	4 461	14,1	1 275	4,0	3 028	9,6	6 780	21,4
<i>Spånga-Tensta</i>													
Män	11 415	6 967	61,0	4 448	39,0	1 234	10,8	350	3,1	809	7,1	2 055	18,0
Kvinnor	11 175	6 470	57,9	4 705	42,1	1 392	12,5	314	2,8	927	8,3	2 072	18,5
Samtliga	22 590	13 437	59,5	9 153	40,5	2 626	11,6	664	2,9	1 736	7,7	4 127	18,3
<i>Hässelby-Vällingby</i>													
Män	19 354	13 401	69,2	5 953	30,8	1 919	9,9	536	2,8	1 204	6,2	2 294	11,9
Kvinnor	19 083	13 197	69,2	5 886	30,8	1 987	10,4	484	2,5	1 333	7,0	2 082	10,9
Samtliga	38 437	26 598	69,2	11 839	30,8	3 906	10,2	1 020	2,7	2 537	6,6	4 376	11,4
<i>Bromma</i>													
Män	19 864	15 225	76,6	4 639	23,4	1 744	8,8	375	1,9	813	4,1	1 707	8,6
Kvinnor	20 343	15 612	76,7	4 731	23,3	1 820	8,9	349	1,7	938	4,6	1 624	8,0
Samtliga	40 207	30 837	76,7	9 370	23,3	3 564	8,9	724	1,8	1 751	4,4	3 331	8,3
<i>Kungsholmen</i>													
Män	20 763	16 519	79,6	4 244	20,4	1 155	5,6	366	1,8	763	3,7	1 960	9,4
Kvinnor	21 236	16 941	79,8	4 295	20,2	1 433	6,7	433	2,0	844	4,0	1 585	7,5
Samtliga	41 999	33 460	79,7	8 539	20,3	2 588	6,2	799	1,9	1 607	3,8	3 545	8,4
<i>Norrmalm</i>													
Män	23 510	18 277	77,7	5 233	22,3	1 548	6,6	340	1,4	802	3,4	2 543	10,8
Kvinnor	23 563	18 164	77,1	5 399	22,9	1 936	8,2	383	1,6	916	3,9	2 164	9,2
Samtliga	47 073	36 441	77,4	10 632	22,6	3 484	7,4	723	1,5	1 718	3,6	4 707	10,0
<i>Östermalm</i>													
Män	21 078	14 715	69,8	6 363	30,2	2 483	11,8	313	1,5	611	2,9	2 956	14,0
Kvinnor	21 459	15 096	70,3	6 363	29,7	2 368	11,0	428	2,0	832	3,9	2 735	12,7
Samtliga	42 537	29 811	70,1	12 726	29,9	4 851	11,4	741	1,7	1 443	3,4	5 691	13,4
<i>Södermalm</i>													
Män	40 375	30 696	76,0	9 679	24,0	2 748	6,8	830	2,1	1 903	4,7	4 198	10,4
Kvinnor	40 991	31 723	77,4	9 268	22,6	3 209	7,8	1 007	2,5	2 031	5,0	3 021	7,4
Samtliga	81 366	62 419	76,7	18 947	23,3	5 957	7,3	1 837	2,3	3 934	4,8	7 219	8,9

Tabell 6.
Befolkning 16-64 år i Stockholm efter sysselsättningsstatus och kön 2006
AMPAK 06

	Samtliga Förvärvs- arbetande		Ej förvärvs- arbetande		därav Studerande		Arbetslösa		Förtidspensionärer		Övriga		
	Antal	%	Antal	%	Antal	%	Antal	%	Antal	%	Antal	%	
<i>Enskede-Årsta-Vantör</i>													
Män	28 272	20 362	72,0	7 910	28,0	2 243	7,9	795	2,8	1 472	5,2	3 400	12,0
Kvinnor	27 751	19 813	71,4	7 938	28,6	2 683	9,7	806	2,9	1 534	5,5	2 915	10,5
Samtliga	56 023	40 175	71,7	15 848	28,3	4 926	8,8	1 601	2,9	3 006	5,4	6 315	11,3
<i>Skarpnäck</i>													
Män	13 763	9 720	70,6	4 043	29,4	1 203	8,7	388	2,8	870	6,3	1 582	11,5
Kvinnor	14 222	10 157	71,4	4 065	28,6	1 440	10,1	392	2,8	919	6,5	1 314	9,2
Samtliga	27 985	19 877	71,0	8 108	29,0	2 643	9,4	780	2,8	1 789	6,4	2 896	10,3
<i>Farsta</i>													
Män	14 857	10 228	68,8	4 629	31,2	1 296	8,7	471	3,2	975	6,6	1 887	12,7
Kvinnor	14 727	10 258	69,7	4 469	30,3	1 426	9,7	447	3,0	1 051	7,1	1 545	10,5
Samtliga	29 584	20 486	69,2	9 098	30,8	2 722	9,2	918	3,1	2 026	6,8	3 432	11,6
<i>Älvsjö</i>													
Män	7 192	5 319	74,0	1 873	26,0	655	9,1	139	1,9	385	5,4	694	9,6
Kvinnor	6 993	5 229	74,8	1 764	25,2	662	9,5	157	2,2	353	5,0	592	8,5
Samtliga	14 185	10 548	74,4	3 637	25,6	1 317	9,3	296	2,1	738	5,2	1 286	9,1
<i>Hägersten-Liljeholmen</i>													
Män	22 399	16 943	75,6	5 456	24,4	1 584	7,1	545	2,4	1 241	5,5	2 086	9,3
Kvinnor	22 307	17 113	76,7	5 194	23,3	1 794	8,0	602	2,7	1 205	5,4	1 593	7,1
Samtliga	44 706	34 056	76,2	10 650	23,8	3 378	7,6	1 147	2,6	2 446	5,5	3 679	8,2
<i>Skärholmen</i>													
Män	9 920	5 970	60,2	3 950	39,8	1 123	11,3	387	3,9	937	9,4	1 503	15,2
Kvinnor	10 113	5 787	57,2	4 326	42,8	1 233	12,2	413	4,1	1 117	11,0	1 563	15,5
Samtliga	20 033	11 757	58,7	8 276	41,3	2 356	11,8	800	4,0	2 054	10,3	3 066	15,3
<i>Stockholm</i>													
Män	269 512	193 151	71,7	76 361	28,3	23 288	8,6	6 518	2,4	14 238	5,3	32 317	12,0
Kvinnor	269 010	192 981	71,7	76 029	28,3	25 498	9,5	6 808	2,5	15 577	5,8	28 146	10,5
Samtliga	538 522	386 132	71,7	152 390	28,3	48 786	9,1	13 326	2,5	29 815	5,5	60 463	11,2

Serien STATISTIK OM STOCKHOLM finns tillgänglig både i form av tryckta rapporter och på USKs webbplats www.stockholm.se/usk. Innehållet är mer detaljerat än i Statistisk årsbok för Stockholm. Än mer finfördelad statistik finns i våra databaser.

Rapporter med årsstatistik finns inom ämnesområdena:

- Arbetsmarknad och näringsliv
- Befolkning
- Bostäder (även kvartalsstatistik)
- Inkomster och skatter
- Prognoser
- Sociala förhållanden

Rapporter med månadsstatistik finns inom ämnesområdena:

- Ekonomiskt bistånd
- Arbetslösa

Publicerade statistikrapporter hittills under 2008

1. Bostadsbyggandet. Fjärde kvartalet 2007
2. Bostadsbyggandet 2007
3. Förvärvsarbetande befolkning i stadsdelsområden och delområden 2006

Publicerad månadsstatistik över Ekonomiskt bistånd hittills under 2008

1. December 2007
2. Januari 2008

Publicerad månadsstatistik över Arbetslöshet hittills under 2008