
STATISTIK OM STHLM

ARBETSMARKNAD:

Förvärvsarbetande befolkning i stadsdelsområden 2008

S 2010:06 | 2010-06-07 | Patrik Waaranperä 08-508 35 027

STOCKHOLMS STADS UTREDNINGS- OCH STATISTIKKONTOR AB



USK

FÖRORD

I denna rapport redovisas uppgifter om den förvärvsarbetande befolkningen i olika delar av Stockholms stad på låg geografisk nivå. Som huvudsaklig indelning gäller stadsdelsområden. I någon tabell förekommer även uppgifter för stadsdelar och redovisningsområden i Inre staden.

Tabellkommentarer och analys är kortfattade, men tabellerna innehåller detaljerade uppgifter för alla stadsdelsområden och ger tillsammans en bild av den förvärvsarbetande befolkningen ur olika aspekter.

En statistikrapport om den förvärvsarbetande befolkningen anpassad till socialdistrikten, senare stadsdelsområdena, som indelning ingår i det statistikavtal som tecknats mellan Stockholms stads Utrednings- och statistikkontor AB och Stadsledningskontoret. Denna rapport är den femtonde i sitt slag. Den närmast föregående utkomna rapport har nr S 2009:04.

De redovisade uppgifterna har huvudsakligen hämtats från den årliga registerbaserade arbetsmarknadsstatistiken, RAMS (SCB). Det senast redovisade året i RAMS är 2008. För Stockholm som helhet kan förändringar i arbetskraften följas med hjälp av arbetskraftsundersökningarna (AKU) som är mera aktuella, men som inte kan ge några data på lägre geografisk nivå. Uppgifter om arbetslösa baserad på SCB:s statistik redovisar USK i återkommande rapporter för stadsdelsområden en gång per år. Se även USK:s hemsida www.uskab.se

BEGREPP OCH DEFINITIONER

Som **förvärsarbetande** enligt RAMS räknas de personer som har en kontrolluppgift med en utbetald lön över en viss gräns, i princip motsvarande minst en timmes arbete per vecka under november månad. Denna definition är anpassad för att få stora likheter med den som tidigare tillämpades för folk- och bostadsräkningar, men även med dagens arbetskraftsundersökningar (AKU).

Förvärsarbetande nattbefolkning är alla förvärsarbetande som bor i ett område oavsett var man arbetar.

Förvärsarbetande dagbefolkning är alla förvärsarbetande som arbetar i ett område oavsett var man bor, det vill säga förvärsarbetande nattbefolkning plus inpendlare minus utpendlare.

Förvärsintensitet är andelen förvärsarbetande av befolkningen i en viss grupp, ålder eller kön.

INNEHÅLL

TABELLER OCH FIGURER.....	4
SAMMANFATTNING	5
Förvärvsintensiteten fortfarande lägre än i början på 1990-talet	5
FÖRVÄRVSARBETANDE STOCKHOLMARE	6
Förvärvsintensitet i stadsdelar och stadsdelsområden	6
Högre förvärvsintensitet i stadens inre delar.....	7
Arbetsmarknadens struktur och utveckling	8
Pendling.....	9
Förvärvsarbetande efter födelseområde	10
Förvärvsarbetande efter födelseland/område och kön	12
Förvärvsarbetande efter födelseland/område och sektor	12
Den ej förvärvsarbetande befolkningen efter sysselsättningsstatus	13
TABELLBILAGA.....	14

TABELLER OCH FIGURER

Tabell 1 Stadsdelar med högst respektive lägst andel förvärvsarbetande	7
Tabell 2 Antal och andel förvärvsarbetande av befolkningen 20-64 år i Stockholm år 2008, fördelat på födelseland/födelseområde.....	12
Tabell 3 Antal och andel förvärvsarbetande 20-64 år med bostad i Stockholms stad (nattbefolkning) efter sektor och födelseland, år 2008.....	12
Figur 1 Förvärvsarbetande och förvärvsintensiteten i Stockholms stad, år 1989-2008, antal respektive procent	6
Figur 2 Förvärvsintensitet i procent, 20-64 år, efter stadsdelsområde, år 2008	7
Figur 3 Förvärvsarbetande med arbetsplats i respektive stadsdelsområde 16- år, 2008	8
Figur 4 Antal in- och utpendlare i Stockholm 1987-2008.....	9
Figur 5 Antal in- och utpendlare till/från Stockholm samt antalet som bor och arbetar i staden efter näringsgren, år 2008	10
Figur 6 Förvärvsintensitet utifrån födelseområde och per stadsdelsområde, 20-64 år, 2008..	10
Figur 7 Andel av befolkningen 16-64 år som ej förvärvsarbetade efter stadsdelsområde och aktivitet, år 2008.....	13

SAMMANFATTNING

Förvärvsintensiteten fortfarande lägre än i början på 1990-talet

Arbetsplatserna (dagbefolkningen) i Stockholm var under 2008 totalt 570 377. Det betyder att antalet arbetsplatser ökat med 2 procent på ett år. Antalet förvärvsarbetande boende i Stockholm (nattbefolkningen) var 419 340 under år 2008. Det är en ökning med mer än 9 300 personer, 2 procent, jämfört med året innan. Förvärvsintensiteten för åldersgruppen 20–64 år fortsatte att öka, dock aningen blygsamt, och var 76,9 procent år 2008. Förvärvsintensiteten har ökat kontinuerligt sedan 2005 och är den hittills högsta under 2000-talet, men ligger fortfarande långt under nivåerna som var i början på 1990-talet.

Män födda i Sverige har något högre förvärvsintensitet än kvinnorna som är födda i Sverige, för staden som helhet 83,3 procent jämfört med 82,8 procent år 2008. För personer födda i Sverige är förvärvsintensiteten högst bland svenskfödda kvinnor i Älvsjö med 86,6 procent och svenskfödda män i Bromma med 86,2 procent år 2008. De utrikes födda kvinnorna hade i alla fyra stadsdelsområdena i innerstaden högre eller ungefär lika hög förvärvsintensitet som de utrikes födda männen, medan kvinnor i samtliga ytterstadsområden har betydligt lägre förvärvsintensitet än männen.

Andelen som inte är förvärvsarbetande i åldersgruppen 16-64 år varierar starkt mellan Stockholms stadsdelsområden. För hela staden var andelen 26,8 procent, varav 8,8 procent studerande, 1,2 procent arbetslösa, 5,2 procent förtidspensionärer och 11,5 procent utan förvärvsarbete av andra orsaker.

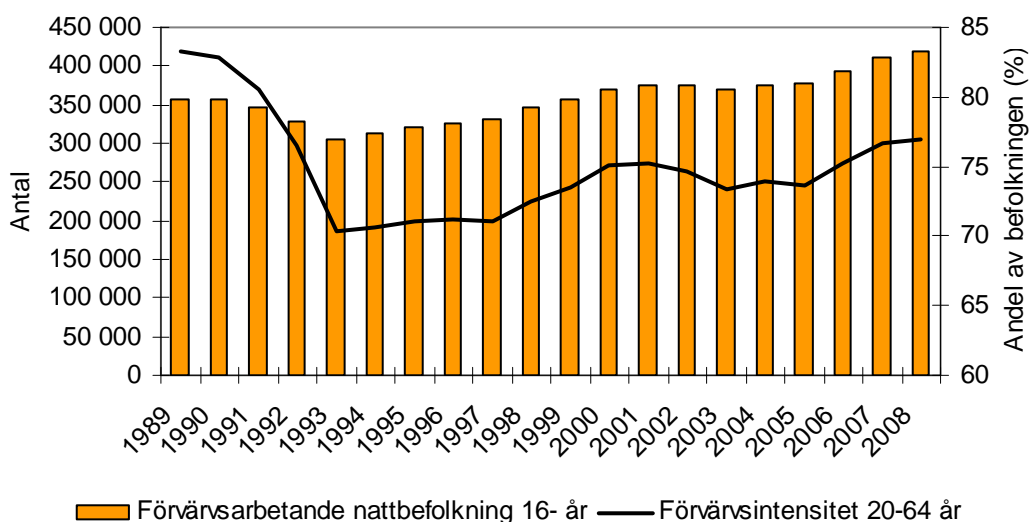
Av de förvärvsarbetande stockholmarna över 16 år pendlade 26,3 procent ut från staden till arbetsplats belägen i annan kommun. Andelen stockholmare som pendlar över kommungränsen har ökat för i stort sett varje år. Det totala antalet som pendlar in från andra kommuner är betydligt fler än de som pendlar ut; 2008 var antalet inpendlare 261 523 personer och de flesta arbetade med företagstjänster. Mellan åren 1993 och 2008 har antalet som pendlar in till Stockholm ökat med ungefär 61 700 personer.

FÖRVÄRSARBETANDE STOCKHOLMARE

Fortsatt ökning under 2008...

Totala antalet förvärsarbetande stockholmare ökade med 2 procent under år 2008 och förvärsintensiteten i åldersgruppen 20-64 år ökade från 76,7 procent till 76,9 procent. Antalet förvärsarbetande minskade kraftigt under början av 1990-talet och gick upp under slutet av samma decennium. Efter nedgången i början av 2000-talet har antalet förvärsarbetande ökat mellan år 2005 och 2008.

Figur 1 Förvärsarbetande och förvärsintensiteten i Stockholms stad, år 1989-2008, antal respektive procent



... men fortfarande lägre förvärsintensitet än vid 90-talets början

Förvärsintensiteten har ökat under de senaste åren, men har inte vare sig under 1990-talet eller under 2000-talet kommit upp i de nivåer som noterades i början av 1990-talet. Männens andel förvärsarbetande var något högre än kvinnornas, 77,6 procent jämfört med 76,2 procent.

Förvärsintensitet i stadsdelar och stadsdelsområden

Förvärsintensiteten ökade under 2008, både där den är låg och hög

I Tabell 1 redovisas de tio stadsdelar med högst respektive lägst förvärsintensitet i åldern 20-64 år 2008. Sedan år 2007 har förvärsintensiteten höjts både bland de stadsdelar med högst respektive lägst förvärsintensitet med några undantag. I stadsdelen Universitetet har förvärsintensiteten minskat något likaså i de två områden med högst förvärsintensitet – Olovslund och Eneby. När det gäller stadsdelarna med lägst förvärsintensitet är rangordningen relativt stabil över åren. Stadsdelar med högst förvärsintensitet återkommer också år efter år, men vissa omkastningar förekommer i rangordningen.

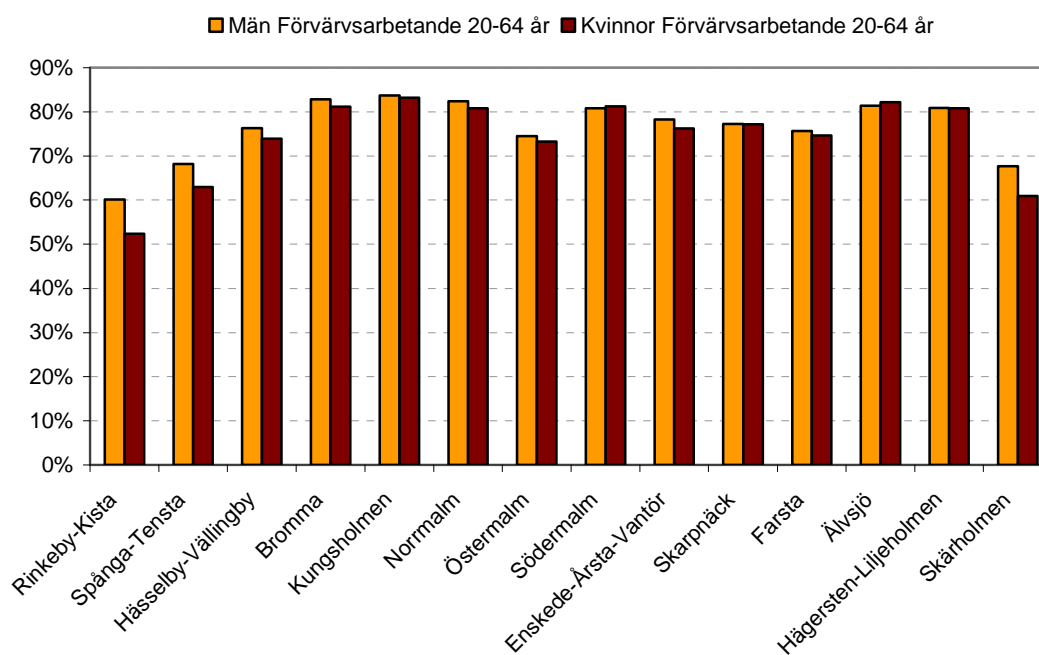
Tabell 1 Stadsdelar med högst respektive lägst andel förvärsarbetande¹

Område	Förvärsintensitet %	Område	Förvärsintensitet %
Olovslund	90,6	Universitetet	43,9
Eneby	90,0	Rinkeby	45,3
Långsjö	89,8	Tensta	50,1
Herrängen	89,2	Husby	54,5
Södra Hammarbyhamnen	87,9	Skärholmen	60,0
Bromma Kyrka	87,6	Rågsved	62,0
Stora Mossen	87,4	Bredäng	64,6
Enskedefältet	87,2	Kista	65,1
Södra Ängby	87,2	Hässelby Strand	65,8
Kälvesta	87,1	Akalla	65,9

Högre förvärsintensitet i stadens inre delar

Förvärsintensiteten är högre i Inre staden än i Yttre staden. Av områdena i Inre staden har Östermalm den lägsta andelen förvärsarbetande och Kungsholmen den högsta. I Yttre staden har Bromma, Älvsjö och Hägersten-Liljeholmen den högsta förvärsintensiteten. Rinkeby-Kista stadsdelsområde har den klart lägsta förvärsintensiteten. Samma relativa förhållanden gällde även år 2007.

Figur 2 Förvärsintensitet i procent, 20-64 år, efter stadsdelsområde, år 2008



¹ Områden med få invånare eller av "icke bostadskaraktär" har uteslutits.

Arbetsmarknadens struktur och utveckling

Hög andel företagstjänster i hela innerstaden

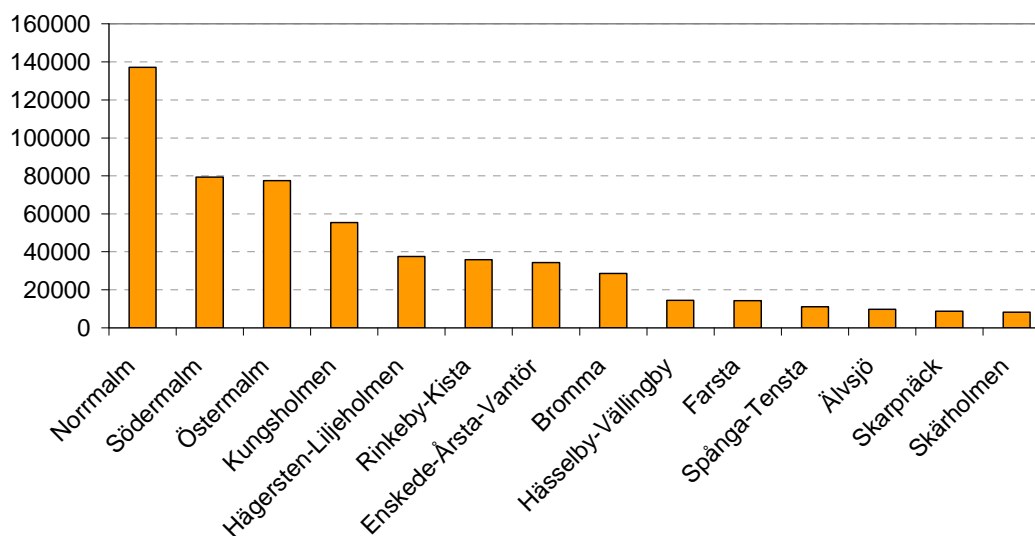
Norrmalm har nästan en fjärdedel av alla arbetsplatser i staden. Företagstjänster och finans- och försäkringsverksamhet är de två största enskilda näringsgrenarna, men även information och kommunikation har en stark ställning i Norrmalm. I Staden som helhet är även handeln en av de större näringsgrenarna.

Östermalm har, förutom företagstjänster, ett starkt inslag av utbildning, information och kommunikation samt vård och omsorg.

Södermalm hade ungefär 77 900 arbetsplatser år 2008. Företagstjänster svarar för en betydande andel av arbetsplatserna, men även personliga och kulturella tjänster. Södermalm har därutöver ett ganska varierat utbud av arbetsplatser inom olika näringar.

I Kungsholmens stadsdelsområde är liksom i övriga innerstaden antalet arbetsplatser inom företagstjänster omfattande. Tillverkningsindustri, i form av grafisk industri, är också representerad i området liksom offentlig förvaltning.

Figur 3 Förvärvsarbetande med arbetsplats i respektive stadsdelsområde 16- år, 2008



Handel och tjänstenärings även utanför innerstaden

I Söderort finns en koncentration av arbetsplatser, främst i Hägersten-Liljeholmen och Enskede-Årsta-Vantör, där handel och transport är två stora näringsgrenar.

Västerort har haft stark tillväxt i antalet arbetsplatser sedan mitten av 1990-talet. Det är Rinkeby-Kista och Spånga-Tensta som står för större delen av uppgången. Tillverkningsindustri står för en betydande del av arbetsplatserna i Rinkeby-Kista medan Bromma och Spånga-Tensta har mer diversifierat utbud av arbetsplatser men med viss tonvikt på handel. I Västerort, likaså Söderort, finns även en hel del arbetsplatser inom företagstjänster.

Pendling

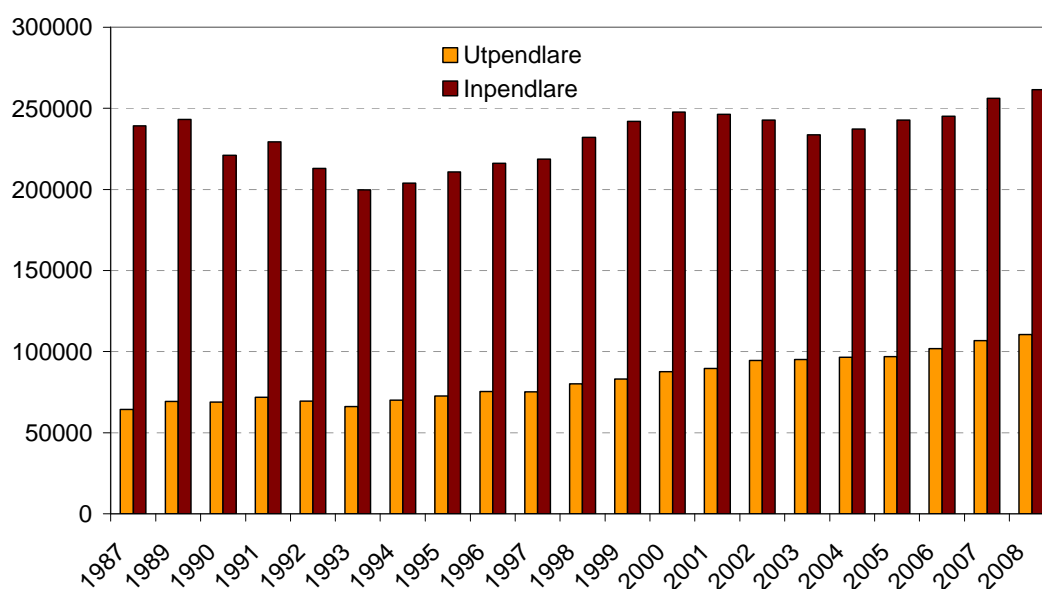
Nästan en av tre stockholmare pendlar ut för att arbeta...

Av de förvärvsarbetande stockholmarna över 16 år var det år 2008 26,3 procent som pendlade ut från staden till en arbetsplats utanför stadens gränser. Andelen stockholmare som pendlar över kommungränsen har ökat för i stort sett varje år. Sedan år 1993, då en ny avgränsning av förvärvsarbetande gjordes, har antalet utpendlare till andra kommuner ökat med 67 procent och uppgick 2008 till 110 486 personer.

... men inpendlarna är betydligt fler

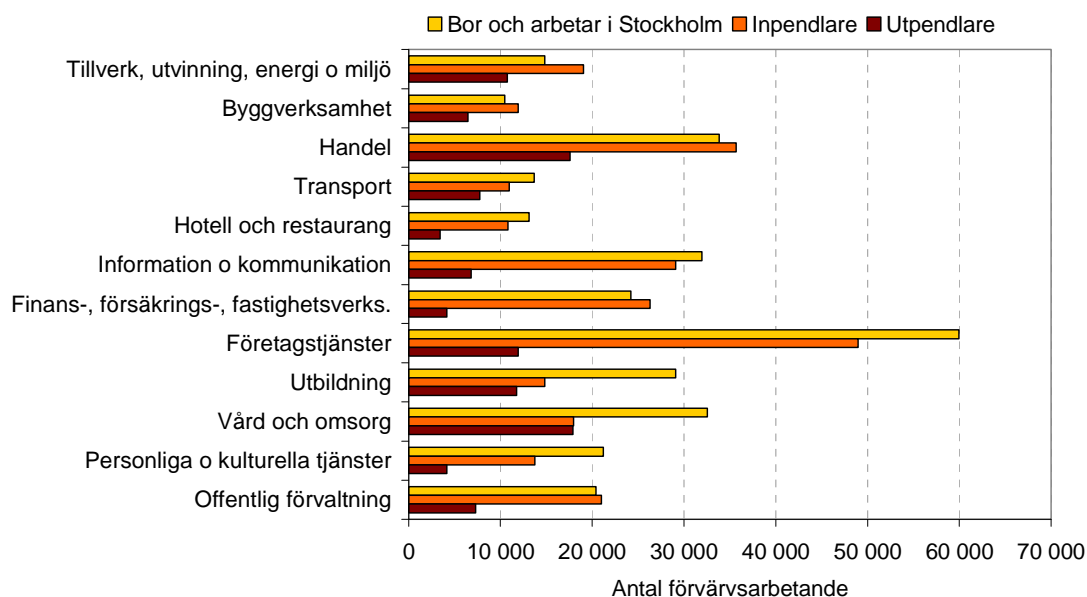
Det totala antalet som pendlar in från andra kommuner är betydligt fler än de som pendlar ut; 261 523 personer pendlade in år 2008. Mellan år 1993 och 2008 ökade antalet som pendlade in till Stockholm med 61 723 personer, vilket motsvarar en ökning på 31 %.

Figur 4 Antal in- och utpendlare i Stockholm 1987-2008



Nettopendlingen högst inom företagstjänster

Företagstjänster, som är den absolut största näringsgrenen i Stockholms stad, är den näringsgren som har flest inpendlare från andra kommuner samtidigt som de flesta boende i staden arbetar inom denna näringsgren. Inom handel, information och kommunikation samt finans-, försäkrings- och fastighetsverksamhet är inpendlingen en betydande del av de förvärvsarbetande, men även i de flesta andra näringsgrenar. De näringsgrenar med lägst inpendling, därmed även högst andel som bor arbetar i staden, är utbildning, vård- och omsorg samt personliga och kulturella tjänster.

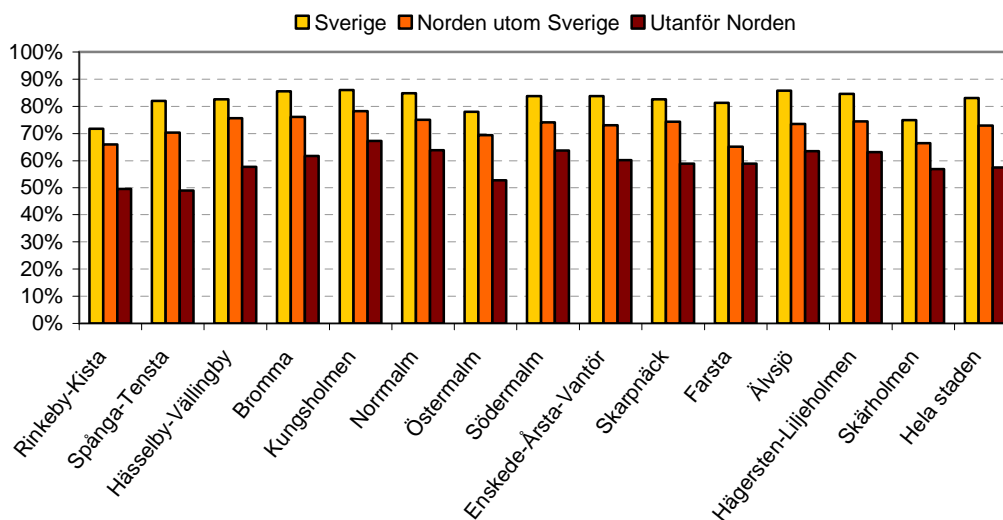
Figur 5 Antal in- och utpendlare till/från Stockholm samt antalet som bor och arbetar i staden efter näringsgren, år 2008

Förvärvsarbetande efter födelseområde

Förvärvsintensiteten varierar beroende på födelseland och mellan stadsdelar

Förvärvsintensiteten för personer födda i Sverige, inom Norden och utanför Norden skiljer sig kraftigt åt. För utrikes födda personer inom Norden var förvärvsintensiteten år 2008 73 procent i hela staden. För personer födda utanför Norden var den 57,5 procent, medan den för personer födda i Sverige var 83 procent.

Personer födda utanför Norden har lägre förvärvsintensitet än personer födda inom Norden i samtliga stadsdelsområden. Lägst var värdet i Spånga-Tensta och Rinkeby-Kista med 48,9 respektive 49,4 procent år 2008.

Figur 6 Förvärvsintensitet utifrån födelseområde och per stadsdelsområde, 20-64 år, 2008

Svenskfödda män och kvinnor har lika hög förvärvsintensitet

Män födda i Sverige har endast marginellt högre förvärvsintensitet än vad svenskfödda kvinnor har, för staden som helhet 83,3 procent jämfört med 82,8 procent år 2008. I vissa stadsdelsområden har dock svenskfödda kvinnor en högre förvärvsintensitet än männen. Detta förhållande råder i Södermalm och flera stadsdelsområden i Söderort.

Förvärvsintensiteten är högst bland svenskfödda kvinnor i Älvsjö

Svenskfödda kvinnor har högst förvärvsintensitet i Älvsjö på 86,6 procent. För personer födda i Sverige är förvärvsintensiteten högst bland svenskfödda män i Bromma med 86,2 procent och på Kungsholmen med 86,1 procent år 2008.

Utrikes födda kvinnor i innerstaden arbetar mer än männen...

I alla fyra stadsdelsområdena i innerstaden har de utrikes födda kvinnorna högre eller ungefär lika hög förvärvsintensitet som de utrikes födda männen, medan kvinnor i samtliga ytterstadsområden har betydligt lägre förvärvsintensitet än männen. I Spånga-Tensta var andelen så pass låg som 43,1 procent för kvinnor födda utanför Norden. Högst andel förvärvsarbetande hade utomnordiskt födda kvinnor i Kungsholmen med 66,4 procent. I Kungsholmen var den totala förvärvsintensiteten för kvinnor och män födda utanför Norden 67,3 procent.

... liksom nordiska kvinnor i alla stadsdelsområden

När det gäller kvinnor födda i Norden utanför Sverige så har denna grupp kvinnor högre förvärvsintensitet än männen i motsvarande grupp i samtliga stadsdelsområden förutom i Kungsholmen där förvärvsintensiteten är något lägre bland kvinnorna i jämförelse med männen.

Förvärvsarbete efter födelseland/område och kön

Lägst förvärvsintensitet bland kvinnor från Afrika och Asien

När födelseland specificeras ytterligare framgår det att de grupper som har högst förvärvsintensitet är kvinnor och män födda i Sverige samt kvinnor födda i Finland. Bland män födda i Finland var det däremot endast 67,3 procent i åldern 20-64 år som klassificerades som förvärvsarbete. Av personer födda i afrikanska och asiatiska länder var det endast 56 till 58 procent av männen och 49 procent av kvinnorna som var förvärvsarbete. Förvärvsintensiteterna steg under 2008 för de flesta redovisade grupper.

Tabell 2 Antal och andel förvärvsarbete av befolkningen 20-64 år i Stockholm år 2008, fördelat på födelseland/födelseområde

Födelseland/område	Förvärvsintensitet, %		Antal förvärvsarbete, 20-64 år	
	Män	Kvinnor	Män	Kvinnor
Sverige	83,3	82,8	161 868	160 097
Finland	67,3	76,0	3 150	6 355
Norden exkl. Sverige och Finland	74,2	72,1	1 161	1 180
Europa exkl. Norden	62,5	56,7	13 329	11 511
Afrika	56,1	48,9	6 005	4 456
Asien	58,1	49,7	12 377	10 343
Nordamerika	65,3	62,9	1 529	1 175
Oceanien	69,1	58,4	338	132
Sovjetunionen	60,8	63,4	231	472
Sydamerika	70,3	66,1	3 811	3 511
Summa (inkl okänt)	77,6	76,2	203821	199238

Förvärvsarbete efter födelseland/område och sektor

Svenskfödda arbetar i betydligt större omfattning inom statlig förvaltning och affärsverksamhet jämfört med utrikes födda personer. Företagssektorn är den dominerande sektorn för alla födelseländer. Bland personer födda i Finland och Afrika är det mer frekvent att ha ett förvärvsarbete inom offentlig förvaltning i jämförelse med övriga födelsegrupper.

Tabell 3 Antal och andel förvärvsarbete 20-64 år med bostad i Stockholms stad (nattbefolkning) efter sektor och födelseland, år 2008

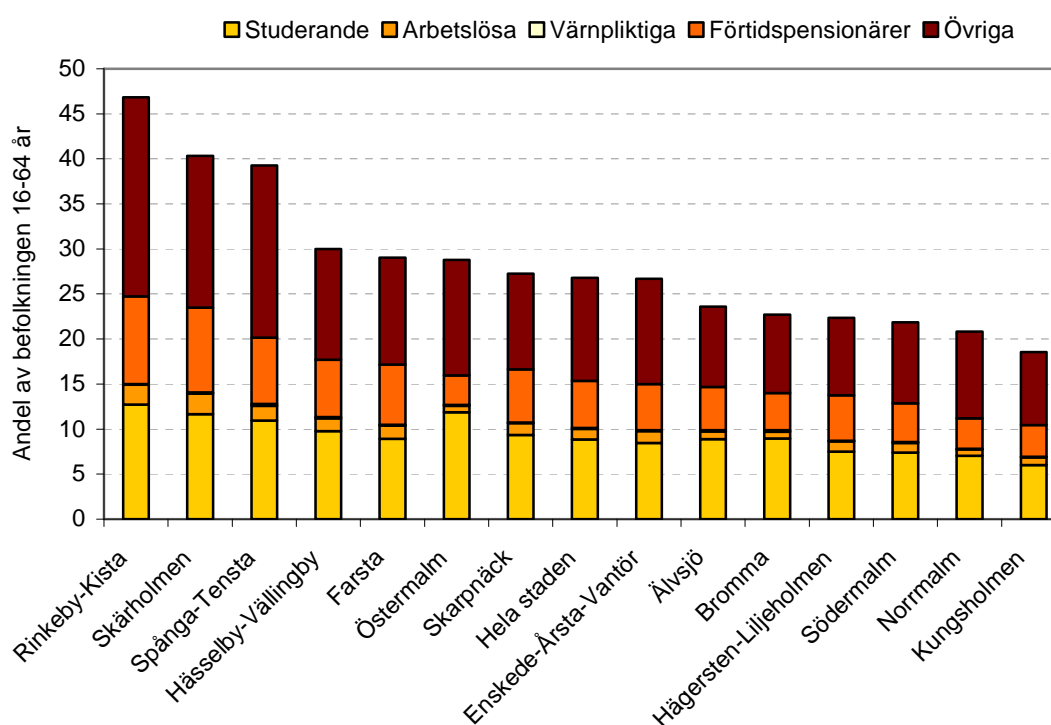
	Offentlig förvaltning		Näringslivet och övriga organisationer		Båda sektorerna	
	Antal	% av förvärvsarbete	Antal	% av förvärvsarbete	Antal	% av förvärvsarbete
Sverige	69 750	17,3	252 215	62,6	321 965	79,9
Finland	2 874	0,7	6 631	1,6	9 505	2,4
Norden exkl. Sverige o Finland	468	0,1	1 873	0,5	2 341	0,6
Europa exkl. Norden	4 821	1,2	20 019	5,0	24 840	6,2
Afrika	2 985	0,7	7 476	1,9	10 461	2,6
Asien	4 548	1,1	18 172	4,5	22 720	5,6
Nordamerika	495	0,1	2 209	0,5	2 704	0,7
Oceanien	40	0,0	430	0,1	470	0,1
Sovjetunionen	169	0,0	534	0,1	703	0,2
Sydamerika	1 862	0,5	5 460	1,4	7 322	1,8
Samtliga (inkl okänt)	88 016	21,8	315 043	78,2	403 059	100,0

Den ej förvärvsarbetande befolkningen efter sysselsättningsstatus

Andelen som inte förvärvsarbetar varierar kraftigt mellan olika stadsdelsområden

Andelen av befolkningen som inte förvärvsarbetade i åldergruppen 16-64 år varierade från 18,6 på Kungsholmen till 46,8 i Rinkeby-Kista år 2008. Högst andel studerande hade Rinkeby-Kista med 12,7 procent medan arbetslösheten under 2008 var högst i Skärholmen med 2,3 procent. Rinkeby-Kista hade även högst andel förtidspensionärer med 9,7 procent. För hela staden var andelen icke förvärvsarbetande 26,8 procent, varav 8,8 procent studerande, 1,2 procent arbetslösa, 5,2 procent förtidspensionärer och 11,5 procent utan förvärvsarbete av andra orsaker.

Figur 7 Andel av befolkningen 16-64 år som ej förvärvsarbetade efter stadsdelsområde² och aktivitet, år 2008



² Personerna är klassade efter ett "mestkriterium" dvs. den huvudsakliga sysselsättningen, eftersom det kan förekomma kombinationer av t.ex. förvärvsarbete och studier.

TABELLBILAGA

Tabell 1 Antal förvärvsarbetande 20-64 år efter kön och födelseområde.....	15
Tabell 2 Förvärvsarbetande med arbetsplats i stadsdelsområden.....	16
Tabell 3 Förvärvsarbetande, arbetsplatser samt in- och utpendling.....	17
Tabell 4 Förvärvsarbetande 20-64 år efter kön och födelseområde.....	18
Tabell 5 Förvärvsarbetande dagbefolkning 16- år efter födelseland/område, kön och sektor.....	20
Tabell 6 Befolkning 16-64 år i Stockholm efter sysselsättningsstatus och kön.....	22
Tabell 7 Förvärvsarbetande dag- och nattbefolkning efter näringsgren och pendling.....	24

Tabell 1
Antal förvärvsarbetande 20-64 år efter kön och födelseområde 2008
AMPAK 08

Stadsdelsområde	Förvärvsarbetande			Förvärvsintensitet i % av bef 20-64 år		
	Män	Kvinnor	Totalt	Män	Kvinnor	Totalt
Rinkeby-Kista	9 047	7 047	16 094	60,1	52,4	56,4
Spånga-Tensta	7 336	6 563	13 899	68,2	62,9	65,6
Hässelby-Vällingby	14 110	13 429	27 539	76,3	73,9	75,1
Bromma	16 007	16 065	32 072	82,9	81,2	82,0
Kungsholmen	17 101	17 256	34 357	83,7	83,2	83,4
Norrmalm	18 870	18 405	37 275	82,4	80,8	81,6
Östermalm	15 246	15 197	30 443	74,5	73,3	73,9
Södermalm	32 694	33 424	66 118	80,8	81,3	81,0
Enskede-Årsta-Vantör	21 973	21 026	42 999	78,2	76,3	77,3
Skarpnäck	10 212	10 535	20 747	77,3	77,2	77,2
Farsta	10 866	10 532	21 398	75,7	74,7	75,2
Älvsjö	5 712	5 652	11 364	81,4	82,2	81,8
Hägersten-Liljeholmen	18 285	18 282	36 567	80,9	80,8	80,8
Skärholmen	6 362	5 825	12 187	67,6	60,9	64,2
Stockholm	203 821	199 238	403 059	77,6	76,2	76,9

Tabell 2.

Förvärvsarbetande med arbetsplats i stadsdelområden 2008. Näringsgrenar enligt SNI 2007.

AMPAK 08

	Jordbruk, skogsbruk, fiske	Tillverkning o utvinning	Energi o miljö	Bygg- verks.	Handel	Transport	Hotell o resta- rang	Inform. o kommu- nikation	Finans- o förs- verks.	Fastig- hets- verks.	Före- tags- tjänst.	Utbild- ning	Vård, om- sorg	Personl. o kultur. tjän- ster m.m.	Offentlig förvalt.	Ej spec. verk- samhet	Summa
Rinkeby-Kista	8	9 314	0	384	5 636	736	869	8 107	182	197	5 076	4 526	2 586	1 365	767	43	39 796
Spånga-Tensta	8	800	116	941	2 455	1 505	181	206	50	114	1 139	1 948	1 943	886	315	54	12 661
Hässelby-Vällingby	20	922	1 293	728	1 900	427	234	159	104	352	1 558	2 386	2 464	2 364	1 317	64	16 292
Bromma	51	2 116	103	2 113	5 050	2 534	695	2 473	708	481	4 005	2 955	2 780	3 425	481	77	30 047
Kungsholmen	31	2 847	42	1 900	3 569	1 811	1 244	5 499	2 951	1 322	13 722	2 957	2 216	6 211	9 159	75	55 556
Norrmalm	145	2 000	516	1 493	15 222	4 137	8 854	17 236	24 818	2 588	32 577	4 875	3 951	4 564	9 446	101	132 523
Östermalm	127	878	1 055	735	6 758	1 511	3 568	10 788	5 176	1 352	16 024	9 980	9 543	3 958	9 137	165	80 755
Södermalm	53	1 342	124	1 846	8 936	2 400	5 328	7 338	3 932	1 729	14 720	5 258	5 483	12 024	7 155	189	77 857
Enskede-Årsta-Vantör	29	2 518	469	2 917	6 343	3 156	846	1 222	712	521	5 398	3 154	3 150	4 215	832	74	35 556
Skarpnäck	4	720	12	909	962	285	115	244	24	220	1 297	1 460	1 491	1 678	175	32	9 628
Farsta	11	291	0	1 048	2 849	438	292	2 553	239	196	1 001	1 591	1 574	2 502	539	43	15 167
Älvsjö	1	1 682	166	572	926	401	512	1 369	31	89	963	1 202	1 234	1 451	48	26	10 673
Hägersten-Liljeholmen	16	3 900	211	4 659	5 846	3 742	657	2 779	938	435	6 530	2 916	3 127	2 302	1 108	49	39 215
Skärholmen	3	112	36	553	1 962	493	214	74	93	97	827	1 392	1 486	1 539	363	35	9 279
Inre staden	356	7067	1737	5974	34485	9859	18994	40861	36877	6991	77043	21193	26757	25776	34897	530	349 397
Gamla stan-Cityområdet	49	1 188	124	110	10 666	3 259	6 289	9 072	18 927	1 706	17 925	675	1 266	6 219	10 177	25	87 677
Vasastadsområdet	95	841	392	1 322	5 152	1 004	3 474	9 246	6 214	1 191	16 055	3 389	3 493	4 471	1 714	89	58 142
Östermalmsområdet	130	892	1 055	809	6 906	1 516	3 598	10 819	5 176	1 357	16 396	9 580	3 994	6 674	9 137	170	78 209
Kungsholmsområdet	31	2 847	42	1 900	3 569	1 811	1 244	5 499	2 951	1 322	13 722	2 216	6 211	2 838	9 159	75	55 437
Södermalmsområdet	51	1 299	124	1 833	8 192	2 269	4 389	6 225	3 609	1 415	12 945	5 333	11 793	5 574	4 710	171	69 932
Yttre staden	151	22375	2406	14824	33929	13717	4615	19186	3081	2702	27794	21835	21727	7739	5945	497	202 523
Söderort	64	9 223	894	10 658	18 888	8 515	2 636	8 241	2 037	1 558	16 016	12 062	13 687	4 678	3 065	259	112 481
Västerort	87	13 152	1 512	4 166	15 041	5 202	1 979	10 945	1 044	1 144	11 778	9 773	8 040	3 061	2 880	238	90 042
Ospecificerat,växl mm	13	284	24	1 630	1 094	1 056	349	960	382	483	4 100	873	2 016	1 424	570	3 199	18 457
Stockholm totalt	520	29726	4167	22428	69508	24632	23958	61007	40340	10176	108937	43901	50500	34939	41412	4226	570 377

Tabell 3.

Förvärvsarbetande, arbetsplatser samt in- och utpendling 2008

AMPAK 08

Stadsdelsområde	Dagbe- folkning	Nattbe- folkning	Inpendlare från annan kommun	Utpendlare till ¹ annan kommun	Netto- pendling	Utpendlare % annan kommun
Rinkeby-Kista	35 824	16 676	20 317	5 364	14 953	32,2
Spånga-Tensta	11 169	14 547	5 004	4 600	404	31,6
Hässelby-Vällingby	14 427	28 917	4 847	8 192	-3 345	28,3
Bromma	28 622	33 451	12 663	9 195	3 468	27,5
Kungsholmen	55 437	35 480	26 661	9 066	17 595	25,6
Norrmalm	137 193	38 760	65 756	9 665	56 091	24,9
Östermalm	77 410	32 247	37 674	7 345	30 329	22,8
Södermalm	79 357	68 755	33 366	16 628	16 738	24,2
Enskede-Årsta-Vantör	34 198	44 414	15 005	11 858	3 147	26,7
Skarpnäck	8 681	21 468	3 348	5 127	-1 779	23,9
Farsta	14 203	22 279	6 306	6 027	279	27,1
Älvsjö	9 745	11 864	4 487	3 476	1 011	29,3
Hägersten-Liljeholmen	37 511	37 718	18 243	10 072	8 171	26,7
Skärholmen	8 143	12 764	3 502	3 871	-369	30,3
² Stockholm	570 377	419 340	261 523	110 486	143 259	26,3

¹Inkl. utomlands, på havet mm

²Inkl. Ospecificerad arbetsplats mm

Tabell 4.1

Antal förvärvsarbetande 20-64 år efter kön och födelseområde 2008

AMPAK 08

Stadsdelsområde	Födda i Norden utom Sverige				Födda utanför Norden				Hela befolkningen		
	Män	Kvinnor	Båda könen	% av hela bef.	Män	Kvinnor	Båda könen	% av hela bef.	Män	Kvinnor	Båda könen
Rinkeby-Kista	216	419	635	3,9	5 643	3 889	9 532	59,2	9 047	7 047	16 094
Spånga-Tensta	180	333	513	3,7	2 855	2 134	4 989	35,9	7 336	6 563	13 899
Hässelby-Vällingby	321	573	894	3,2	3 410	2 765	6 175	22,4	14 110	13 429	27 539
Bromma	353	599	952	3,0	1 678	1 576	3 254	10,1	16 007	16 065	32 072
Kungsholmen	350	616	966	2,8	1 692	1 644	3 336	9,7	17 101	17 256	34 357
Norrmalm	384	620	1 004	2,7	2 000	2 004	4 004	10,7	18 870	18 405	37 275
Östermalm	305	499	804	2,6	1 662	1 622	3 284	10,8	15 246	15 197	30 443
Södermalm	708	1 252	1 960	3,0	3 231	2 909	6 140	9,3	32 694	33 424	66 118
Enskede-Årsta-Vantör	428	752	1 180	2,7	4 702	4 065	8 767	20,4	21 973	21 026	42 999
Skarpnäck	213	382	595	2,9	1 832	1 561	3 393	16,4	10 212	10 535	20 747
Farsta	203	379	582	2,7	2 262	1 883	4 145	19,4	10 866	10 532	21 398
Älvsjö	128	203	331	2,9	762	651	1 413	12,4	5 712	5 652	11 364
Hägersten-Liljeholmen	415	683	1 098	3,0	2 413	2 134	4 547	12,4	18 285	18 282	36 567
Skärholmen	107	225	332	2,7	3 500	2 769	6 269	51,4	6 362	5 825	12 187
Stockholm	4 311	7 535	11 846	2,9	37 642	31 606	69 248	17,2	203 821	199 238	403 059

Tabell 4.2
Andel förvärvsarbetande 20-64 år efter kön och födelseområde 2008
AMPAK 08

Stadsdelsområde	Förvärvsintensitet,%								
	Födda i Norden utom Sverige			Födda utanför Norden			Hela befolkningen		
	Män	Kvinnor	Båda könen	Män	Kvinnor	Båda könen	Män	Kvinnor	Båda könen
Rinkeby-Kista	61,4	68,6	65,9	54,6	43,4	49,4	60,1	52,4	56,4
Spånga-Tensta	65,0	73,5	70,3	54,4	43,1	48,9	68,2	62,9	65,6
Hässelby-Vällingby	68,7	80,0	75,6	62,2	53,1	57,7	76,3	73,9	75,1
Bromma	73,8	77,4	76,0	64,1	59,3	61,7	82,9	81,2	82,0
Kungsholmen	78,3	78,1	78,2	68,1	66,4	67,3	83,7	83,2	83,4
Norrmalm	74,6	75,2	75,0	64,1	63,4	63,8	82,4	80,8	81,6
Östermalm	69,0	69,6	69,4	52,6	52,8	52,7	74,5	73,3	73,9
Södermalm	68,0	78,1	74,1	64,1	63,2	63,7	80,8	81,3	81,0
Enskede-Årsta-Vantör	67,7	76,3	73,0	63,7	56,6	60,2	78,2	76,3	77,3
Skarpnäck	69,6	77,3	74,4	60,8	56,8	58,9	77,3	77,2	77,2
Farsta	61,3	67,4	65,2	61,4	56,1	58,9	75,7	74,7	75,2
Älvsjö	68,8	76,9	73,6	66,0	60,7	63,5	81,4	82,2	81,8
Hägersten-Liljeholmen	70,6	76,9	74,4	65,2	60,8	63,1	80,9	80,8	80,8
Skärholmen	58,8	70,8	66,4	62,8	50,8	56,9	67,6	60,9	64,2
Stockholm	69,0	75,4	72,9	60,7	54,1	57,5	77,6	76,2	76,9

Tabell 5.1

Antal förvärvsarbetande dagbefolkning 16- år efter födelseland/område, kön och sektor 2008

AMPAK 08

Födelse- land		Sektor, antal										Summa
		Statlig förvalt- ning	Statlig affärs- verk	Primär- kom- munal förvalt- ning	Land- sting	Övriga offent- liga institu- tioner	Aktie- bolag, ej off- entligt ägda	Övrigt företag, ej off- entligt ägda	Statligt ägda före- tag	Kom- munalt ägda före- tag	Övriga organis- ationer i arbet- slivet	
Sverige	män	19336	384	8236	1603	118	171337	18622	9279	3530	9080	241 525
	kvinnor	20284	159	25633	5415	162	127622	14947	7669	5973	15509	223 373
	totalt	39620	543	33869	7018	280	298959	33569	16948	9503	24589	464 898
Finland	män	268	6	249	65	2	3718	387	221	94	215	5 225
	kvinnor	762	2	1782	419	8	4408	528	324	299	849	9 381
	totalt	1030	8	2031	484	10	8126	915	545	393	1064	14 606
Övriga Norden	män	99	1	52	12	3	1308	159	49	21	77	1 781
	kvinnor	137	2	172	46	2	979	186	37	51	114	1 726
	totalt	236	3	224	58	5	2287	345	86	72	191	3 507
Övriga Europa	män	931	8	616	126	10	11627	3212	446	157	599	17 732
	kvinnor	1010	2	2119	331	10	8354	1598	433	260	940	15 057
	totalt	1941	10	2735	457	20	19981	4810	879	417	1539	32 789
Afrika	män	142	1	862	73	3	3978	842	220	60	288	6 469
	kvinnor	83	1	1756	89	1	2208	255	86	66	342	4 887
	totalt	225	2	2618	162	4	6186	1097	306	126	630	11 356
Nord- amerika	män	116	0	88	16	2	1 276	213	55	24	115	1 905
	kvinnor	110	0	151	18	4	866	145	46	27	130	1 497
	totalt	226	0	239	34	6	2142	358	101	51	245	3 402
Syd- amerika	män	185	2	493	61	2	3284	462	147	59	227	4 922
	kvinnor	184	2	988	100	0	2318	304	115	112	295	4 418
	totalt	369	4	1481	161	2	5602	766	262	171	522	9 340
Asien	män	546	5	907	145	1	10024	3160	410	133	393	15 724
	kvinnor	489	3	2448	244	5	7487	1438	335	250	603	13 302
	totalt	1035	8	3355	389	6	17511	4598	745	383	996	29 026
Total¹	män	21660	407	11521	2106	141	207060	27149	10846	4085	11031	296 006
	kvinnor	23107	171	35126	6688	193	154639	19492	9065	7047	18843	274 371
	totalt	44767	578	46647	8794	334	361699	46641	19911	11132	29874	570 377

¹ Inklusive Sovjetunionen, Oceanien och okänt födelseland.

Tabell 5.2

Andel förvärvsarbetsdagbefolkning 16- år efter födelseland/område, kön och sektor 2008

AMPAK 08

Födelse-land		Sektor, antal										Summa
		Statlig förvaltning	Statlig affärsverk	Primär-kommunal förvaltning	Land-sting	Övriga offentliga institutioner	Aktiebolag, ej offentligt ägda	Övrigt företag, ej offentligt ägda	Statligt ägda företag	Kommunalt ägda företag	Övriga organisationer i arbetslivet	
Sverige	män	8,0	0,2	3,4	0,7	0,0	70,9	7,7	3,8	1,5	3,8	100
	kvinnor	9,1	0,1	11,5	2,4	0,1	57,1	6,7	3,4	2,7	6,9	100
	totalt	8,5	0,1	7,3	1,5	0,1	64,3	7,2	3,6	2,0	5,3	100
Finland	män	5,1	0,1	4,8	1,2	0,0	71,2	7,4	4,2	1,8	4,1	100
	kvinnor	8,1	0,0	19,0	4,5	0,1	47,0	5,6	3,5	3,2	9,1	100
	totalt	7,1	0,1	13,9	3,3	0,1	55,6	6,3	3,7	2,7	7,3	100
Övriga Norden	män	5,6	0,1	2,9	0,7	0,2	73,4	8,9	2,8	1,2	4,3	100
	kvinnor	7,9	0,1	10,0	2,7	-	56,7	10,8	2,1	3,0	6,6	100
	totalt	6,7	0,1	6,4	1,7	0,1	65,2	9,8	2,5	2,1	5,4	100
Övriga Europa	män	5,3	0,0	3,5	0,7	0,1	65,6	18,1	2,5	0,9	3,4	100
	kvinnor	6,7	0,0	14,1	2,2	0,1	55,5	10,6	2,9	1,7	6,2	100
	totalt	5,9	0,0	8,3	1,4	0,1	60,9	14,7	2,7	1,3	4,7	100
Afrika	män	2,2	0,0	13,3	1,1	0,0	61,5	13,0	3,4	0,9	4,5	100
	kvinnor	1,7	0,0	35,9	1,8	0,0	45,2	5,2	1,8	1,4	7,0	100
	totalt	2,0	0,0	23,1	1,4	0,0	54,5	9,7	2,7	1,1	5,5	100
Nord-amerika	män	6,1	-	4,6	0,8	0,1	67,0	11,2	2,9	1,3	6,0	100
	kvinnor	7,3	-	10,1	1,2	0,3	57,8	9,7	3,1	1,8	8,7	100
	totalt	6,6	-	7,0	1,0	0,2	63,0	10,5	3,0	1,5	7,2	100
Syd-amerika	män	3,8	0,0	10,0	1,2	0,0	66,7	9,4	3,0	1,2	4,6	100
	kvinnor	4,2	0,0	22,4	2,3	0,0	52,5	6,9	2,6	2,5	6,7	100
	totalt	4,0	0,0	15,9	1,7	0,0	60,0	8,2	2,8	1,8	5,6	100
Asien	män	3,5	0,0	5,8	0,9	-	63,7	20,1	2,6	0,8	2,5	100
	kvinnor	3,7	0,0	18,4	1,8	0,0	56,3	10,8	2,5	1,9	4,5	100
	totalt	3,6	0,0	11,6	1,3	0,0	60,3	15,8	2,6	1,3	3,4	100
Totalt¹	män	7,3	0,1	3,9	0,7	0,0	70,0	9,2	3,7	1,4	3,7	100
	kvinnor	8,4	0,1	12,8	2,4	0,1	56,4	7,1	3,3	2,6	6,9	100
	totalt	7,8	0,1	8,2	1,5	0,1	63,4	8,2	3,5	2,0	5,2	100

¹ Inklusive Sovjetunionen, Oceanien och okänt födelseland.

Tabell 6.
Befolkning 16-64 år i Stockholm efter sysselsättningsstatus och kön 2008
AMPAK 08

	Samtliga Förvärvs- arbetande		Ej förvärvs- arbetande		därav		Arbetslösa		Förtidspensionärer		Övriga		
	Antal	%	Antal	%	Antal	%	Antal	%	Antal	%	Antal	%	
<i>Rinkeby-Kista</i>													
Män	16 246	9 198	56,6	7 048	43,4	1 946	12,0	316	1,9	1 433	8,8	3 353	20,6
Kvinnor	14 618	7 215	49,4	7 403	50,6	1 980	13,5	362	2,5	1 571	10,7	3 490	23,9
Samtliga	30 864	16 413	53,2	14 451	46,8	3 926	12,7	678	2,2	3 004	9,7	6 843	22,2
<i>Spånga-Tensta</i>													
Män	11 877	7 487	63,0	4 390	37,0	1 189	10,0	174	1,5	805	6,8	2 222	18,7
Kvinnor	11 540	6 737	58,4	4 803	41,6	1 373	11,9	211	1,8	925	8,0	2 294	19,9
Samtliga	23 417	14 224	60,7	9 193	39,3	2 562	10,9	385	1,6	1 730	7,4	4 516	19,3
<i>Hässelby-Vällingby</i>													
Män	20 378	14 422	70,8	5 956	29,2	1 884	9,2	288	1,4	1 214	6,0	2 570	12,6
Kvinnor	19 956	13 808	69,2	6 148	30,8	2 057	10,3	293	1,5	1 350	6,8	2 448	12,3
Samtliga	40 334	28 230	70,0	12 104	30,0	3 941	9,8	581	1,4	2 564	6,4	5 018	12,4
<i>Bromma</i>													
Män	20 860	16 249	77,9	4 611	22,1	1 809	8,7	144	0,7	776	3,7	1 882	9,0
Kvinnor	21 301	16 342	76,7	4 959	23,3	1 965	9,2	178	0,8	972	4,6	1 844	8,7
Samtliga	42 161	32 591	77,3	9 570	22,7	3 774	9,0	322	0,8	1 748	4,1	3 726	8,8
<i>Kungsholmen</i>													
Män	21 117	17 214	81,5	3 903	18,5	1 200	5,7	164	0,8	716	3,4	1 823	8,6
Kvinnor	21 398	17 414	81,4	3 984	18,6	1 359	6,4	190	0,9	776	3,6	1 659	7,8
Samtliga	42 515	34 628	81,4	7 887	18,6	2 559	6,0	354	0,8	1 492	3,5	3 482	8,2
<i>Norrmalm</i>													
Män	23 801	19 025	79,9	4 776	20,1	1 465	6,2	141	0,6	732	3,1	2 438	10,2
Kvinnor	23 748	18 614	78,4	5 134	21,6	1 889	8,0	188	0,8	861	3,6	2 196	9,2
Samtliga	47 549	37 639	79,2	9 910	20,8	3 354	7,1	329	0,7	1 593	3,4	4 634	9,7
<i>Östermalm</i>													
Män	21 500	15 407	71,7	6 093	28,3	2 610	12,1	121	0,6	590	2,7	2 772	12,9
Kvinnor	21 722	15 368	70,7	6 354	29,3	2 524	11,6	177	0,8	822	3,8	2 831	13,0
Samtliga	43 222	30 775	71,2	12 447	28,8	5 134	11,9	298	0,7	1 412	3,3	5 603	13,0
<i>Södermalm</i>													
Män	42 470	33 053	77,8	9 417	22,2	2 839	6,7	439	1,0	1 755	4,1	4 384	10,3
Kvinnor	43 155	33 856	78,5	9 299	21,5	3 494	8,1	479	1,1	1 938	4,5	3 388	7,9
Samtliga	85 625	66 909	78,1	18 716	21,9	6 333	7,4	918	1,1	3 693	4,3	7 772	9,1

Tabell 6.
Befolkning 16-64 år i Stockholm efter sysselsättningsstatus och kön 2008
AMPAK 08

	Samtliga Förvärvs-		Ej förvärvs-		därav		Arbetslösa		Förtidspensionärer		Övriga		
	Arbetande	Arbetande	Arbetande	Arbetande	Studera	Studera	Arbetslösa	Arbetslösa	Förtidspensionärer	Förtidspensionärer	Övriga	Övriga	
	Antal	%	Antal	%	Antal	%	Antal	%	Antal	%	Antal	%	
<i>Enskede-Årsta-Vantör</i>													
Män	30 061	22 308	74,2	7 753	25,8	2 299	7,6	383	1,3	1 432	4,8	3 639	12,1
Kvinnor	29 566	21 413	72,4	8 153	27,6	2 742	9,3	405	1,4	1 628	5,5	3 378	11,4
Samtliga	59 627	43 721	73,3	15 906	26,7	5 041	8,5	788	1,3	3 060	5,1	7 017	11,8
<i>Skarpnäck</i>													
Män	14 336	10 384	72,4	3 952	27,6	1 288	9,0	184	1,3	804	5,6	1 676	11,7
Kvinnor	14 742	10 765	73,0	3 977	27,0	1 428	9,7	195	1,3	911	6,2	1 443	9,8
Samtliga	29 078	21 149	72,7	7 929	27,3	2 716	9,3	379	1,3	1 715	5,9	3 119	10,7
<i>Farsta</i>													
Män	15 560	11 070	71,1	4 490	28,9	1 277	8,2	239	1,5	976	6,3	1 998	12,8
Kvinnor	15 214	10 767	70,8	4 447	29,2	1 465	9,6	212	1,4	1 084	7,1	1 686	11,1
Samtliga	30 774	21 837	71,0	8 937	29,0	2 742	8,9	451	1,5	2 060	6,7	3 684	12,0
<i>Ålvsjö</i>													
Män	7 703	5 824	75,6	1 879	24,4	679	8,8	50	0,6	365	4,7	785	10,2
Kvinnor	7 486	5 780	77,2	1 706	22,8	670	9,0	79	1,1	365	4,9	592	7,9
Samtliga	15 189	11 604	76,4	3 585	23,6	1 349	8,9	129	0,8	730	4,8	1 377	9,1
<i>Hägersten-Liljeholmen</i>													
Män	23 886	18 503	77,5	5 383	22,5	1 621	6,8	274	1,1	1 169	4,9	2 319	9,7
Kvinnor	23 891	18 588	77,8	5 303	22,2	1 962	8,2	265	1,1	1 238	5,2	1 838	7,7
Samtliga	47 777	37 091	77,6	10 686	22,4	3 583	7,5	539	1,1	2 407	5,0	4 157	8,7
<i>Skärholmen</i>													
Män	10 436	6 535	62,6	3 901	37,4	1 123	10,8	198	1,9	905	8,7	1 675	16,1
Kvinnor	10 533	5 980	56,8	4 553	43,2	1 319	12,5	282	2,7	1 069	10,1	1 883	17,9
Samtliga	20 969	12 515	59,7	8 454	40,3	2 442	11,6	480	2,3	1 974	9,4	3 558	17,0
<i>Stockholm</i>													
Män	280 231	206 679	73,8	73 552	26,2	23 229	8,3	3 115	1,1	13 672	4,9	33 536	12,0
Kvinnor	278 870	202 647	72,7	76 223	27,3	26 227	9,4	3 516	1,3	15 510	5,6	30 970	11,1
Samtliga	559 101	409 326	73,2	149 775	26,8	49 456	8,8	6 631	1,2	29 182	5,2	64 506	11,5

Tabell 7.

Förvärvsarbetande dag- och nattbefolkning i Stockholms kommun efter näringsgren och pendling år 2008 enligt SNI2007
AMPAK 08

	Hela dag- befolk- ningen	Hela natt- befolk- ningen	Bor och arbetar i Stockholm		Inpendlare		Utpendlare		Netto- pendling
			Antal	%	Antal	% av dag.bef	Antal	% av natt.bef	Antal
Jordbruk, skogsbruk o fiske	520	502	315	60,6	205	39,4	187	37,3	18
Tillverkning och utvinning	29 726	23 093	12 942	43,5	16 784	56,5	10 151	44,0	6 633
Energi och miljö	4 167	2 473	1 891	45,4	2 276	54,6	582	23,5	1 694
Byggverksamhet	22 428	16 926	10 483	46,7	11 945	53,3	6 443	38,1	5 502
Handel	69 508	51 401	33 828	48,7	35 680	51,3	17 573	34,2	18 107
Transport	24 632	21 414	13 663	55,5	10 969	44,5	7 751	36,2	3 218
Hotell och restaurang	23 958	16 556	13 124	54,8	10 834	45,2	3 432	20,7	7 402
Information o kommunikation	61 007	38 748	31 926	52,3	29 081	47,7	6 822	17,6	22 259
Finans- o försäkringsverk.	40 340	21 724	18 825	46,7	21 515	53,3	2 899	13,3	18 616
Fastighetsverksamhet	10 176	6 661	5 389	53,0	4 787	47,0	1 272	19,1	3 515
Företagstjänster	108 937	71 918	59 968	55,0	48 969	45,0	11 950	16,6	37 019
Utbildning	43 901	40 845	29 087	66,3	14 814	33,7	11 758	28,8	3 056
Vård och omsorg	50 500	50 407	32 521	64,4	17 979	35,6	17 886	35,5	93
Personliga o kulturella tjänster	34 939	25 340	21 202	60,7	13 737	39,3	4 138	16,3	9 599
Offentlig förvaltning	41 412	27 672	20 398	49,3	21 014	50,7	7 274	26,3	13 740
Ej specificerad verksamhet	4 226	3 660	3 292	77,9	934	22,1	368	10,1	566
Summa	570 377	419 340	308 854	54,1	261 523	45,9	110 486	26,3	151 037





**Stockholms Stads
Utrednings- och Statistikkontor AB**
Box 8320, 104 20 Stockholm
Besöksadress: Kaplansbacken 10

Telefon: 08-508 35 000
Fax: 08-508 35 079
E-post: info@usk.stockholm.se
www.uskab.se

