

Statistik om Stockholm

Inkomster i Stockholm 2018

Årsrapport

Publicerad: 2020-06-11

FÖRORD

I denna rapport redovisas inkomster för individer och hushåll i Stockholms stad år 2018. Rapporten inleds med en beskrivning av utvecklingen av arbetsinkomsterna uppdelat efter kön, sektor och näringsgren. Därefter presenteras utvecklingen av de disponibla inkomsterna under perioden 2000–2018, både per familj/hushåll och konsumtionsenhet. Till sist görs en geografisk jämförelse av de olika inkomstnivåerna i Stockholms stads områden, bland annat med hjälp av kartor.

Rapporten är framtagen under våren 2020, men statistiken som presenteras avser år 2018. Eftersläpningen i statistiken beror på att grundmaterialet hämtas ur taxeringsuppgifter som Statistiska centralbyrån (SCB) får från Skatteverket.

Denna rapport ingår i rapportserien ”Statistik om Stockholm”. Rapporten är utarbetad av Emilie Leroy och Linnea Karlsson, båda från Sweco Society AB, på uppdrag av Stadsledningskontoret, Stockholms stad.

Mer information om inkomster i Stockholm finns på hemsidan:
<http://statistik.stockholm.se/>

INNEHÅLLSFÖRTECKNING

FÖRORD.....	1
INNEHÅLLSFÖRTECKNING.....	2
SAMMANFATTNING.....	3
INKOMST FÖR INDIVIDER	4
Inkomstutvecklingen i staden.....	4
Inkomstspridningen i staden	5
Medelinkomst efter sektor	6
Medelinkomst efter bransch.....	8
INKOMST FÖR HUSHÅLL	12
Stadens hushåll	12
Disponibel inkomst i staden år 2018.....	12
Utveckling av disponibel hushållsinkomst för olika hushållstyper	14
Familjer och hushåll 20–64 år utan barn	14
Familjer och hushåll 20–64 år med barn	15
Familjer och hushåll 65 år och äldre	16
Disponibel inkomst per konsumtionsenhet	17
INKOMSTER I STOCKHOLMS OLIKA OMRÅDEN.....	19
APPENDIX 1 – KÄLLOR OCH DEFINITIONER	24
Källor.....	24
Begrepp och definitioner	24

SAMMANFATTNING

Medelinkomsten bland förvärvsarbetande i Stockholm stad uppgick år 2018 till 438 000 kronor. Sedan år 2000 har de förvärvsarbetande i Stockholm stad överlag haft en positiv realinkomstutveckling, med undantag för åren 2002, 2003 och 2011 då reallönerna minskade i Stockholm. Under år 2018 ökade medelinkomsten i fasta priser med 1,6 procent.

År 2018 var den genomsnittliga årsinkomsten högst inom statlig sektor, där den uppgick till 467 300 kr, följt av företagssektorn med en årsmedellön på 460 700 kronor. Lägst var medelinkomsten inom den kommunala sektorn, där den uppgick till 381 700 kronor. Inom samtliga tre sektorerna var medelinkomsten högre för män än för kvinnor. Totalt sett tjänade männen i snitt 25,1 procent mer än kvinnorna, motsvarande 97 500 kronor. För utrikes födda var medelinkomsten lägre än genomsnittet för samtliga inom respektive sektor.

Under perioden 2000–2018 har kvinnor haft en bättre löneutveckling än män. Justerat efter 2018 års prisnivå har kvinnornas förvärvsinkomster ökat med 40,2 procent och motsvarande ökning för männen uppgick till 27,0 procent. Under 2018 ökade reallönerna med 1,7 procent för kvinnor och 1,4 procent för män.

Den genomsnittliga förvärvsinkomsten skiljer sig åt mellan olika branscher. Högst är medelinkomsten inom finansiell verksamhet (727 600 kr per år) och lägst inom hotell och restaurang (264 200 kronor per år). Den grupp som haft störst procentuell löneökning under år 2018 är män och kvinnor inom jordbruksbranschen m.m., med en ökning på 6,3 respektive 5,2 procent.

Högst genomsnittlig *disponibel inkomst* år 2018 hade gifta/sammanboende med barn, som uppgick till 944 200 kronor. Denna hushållstyp hade även den största ökningen av disponibla inkomster, med 1,6 procent i fasta priser. Ensamstående kvinnor 65 år och äldre hade lägst genomsnittlig disponibel inkomst, på 279 800 kr, vilket var 1,8 procent lägre inkomst jämfört med föregående år (mätt i fasta priser).

När den disponibla inkomsten jämförs mellan olika områden i staden används *disponibel inkomst per konsumtionsenhet*, som är en indikator på ett hushålls ekonomiska standard. Inre staden är det område med högst disponibel inkomst per konsumtionsenhet, 466 700 kronor år 2018. I Västerort och Söderort uppgick den disponibla inkomsten per konsumtionsenhet i till 316 200 kronor respektive 306 700 kronor.

INKOMST FÖR INDIVIDER

I detta kapitel presenteras utvecklingen av arbetsinkomsterna i Stockholm stad totalt och uppdelat på kön. Därefter beskrivs inkomstfördelningen i staden kort, följt av en sammanställning av medelinkomsterna uppdelat efter sektor och bransch.

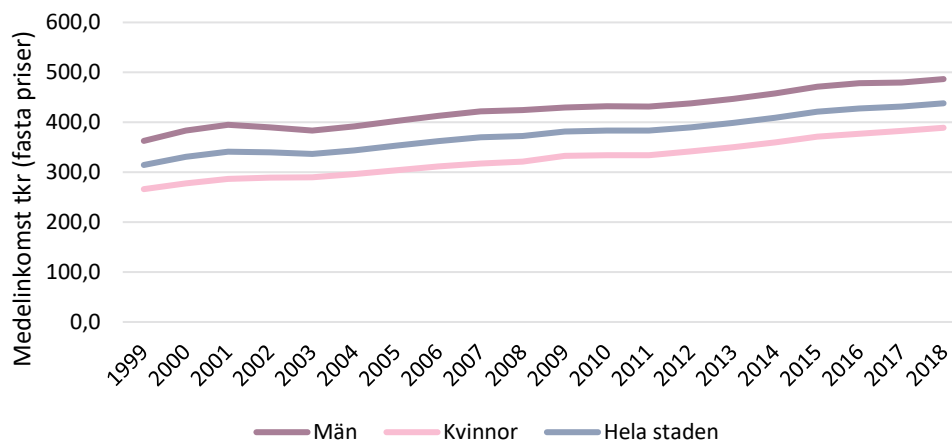
Inkomstutvecklingen i staden

Medelinkomsten bland förvärvsarbetande i Stockholm var 438 000 kronor år 2018, vilket är en ökning på 1,6 procent från föregående år, mätt i fasta priser¹. Som framgår av Figur 1 har utvecklingen av realinkomsterna för förvärvsarbetande i Stockholm varit positiv sedan år 2000, med undantag för åren 2002, 2003 och 2011 då inkomsterna minskade. År 2002 och 2003 minskade enbart männens realinkomster, medan kvinnornas realinkomster ökade något under. År 2011 var minskningen marginell för båda könen.

Det totala antalet förvärvsarbetande som var bosatta i Stockholms stad under inkomståret 2018 bestod av 268 575 kvinnor och 271 039 män. Könsfördelningen av de förvärvsarbetande var därmed 49,8 procent kvinnor och 50,2 procent män. Männens inkomster stod för 55,8 procent av den sammanlagda förvärvsinkomsten, medan motsvarande andel för kvinnorna uppgick till 44,2 procent. Männens medelinkomst uppgick år 2018 till 486 500 kronor och var således 25,1 procent, motsvarande 97 500 kronor, högre än kvinnornas medelinkomst på 389 000 kronor. Det är något lägre procentuell skillnad i medelinkomst mellan männen och kvinnorna jämfört med 2017 då männens medelinkomst var 25,4 procent högre än kvinnornas medelinkomst.

Mellan år 2000 och 2018 har kvinnornas inflationsjusterade medelinkomster ökat med 40,2 procent, vilket är en större utveckling jämfört med männen vars medelinkomster har ökat med 27,0 procent under samma period. Under år 2018 ökade inkomsterna föregående år med 1,7 procent för kvinnorna och 1,4 procent för männen. Kvinnor har med andra ord haft en bättre inkomstutveckling än männen, vilket innebär att inkomstgapet mellan könen har minskat något. När inkomskillnaderna studeras i absoluta tal visar det också att skillnaderna mellan männens och kvinnornas medelinkomster har minskat under mätperioden, från 105 800 kronor år 2000 till 97 500 kronor år 2018, båda talen justerade efter 2018 års prisnivå.

Figur 1: Inkomstutvecklingen i Stockholm efter kön justerat efter 2018 års prisnivå.



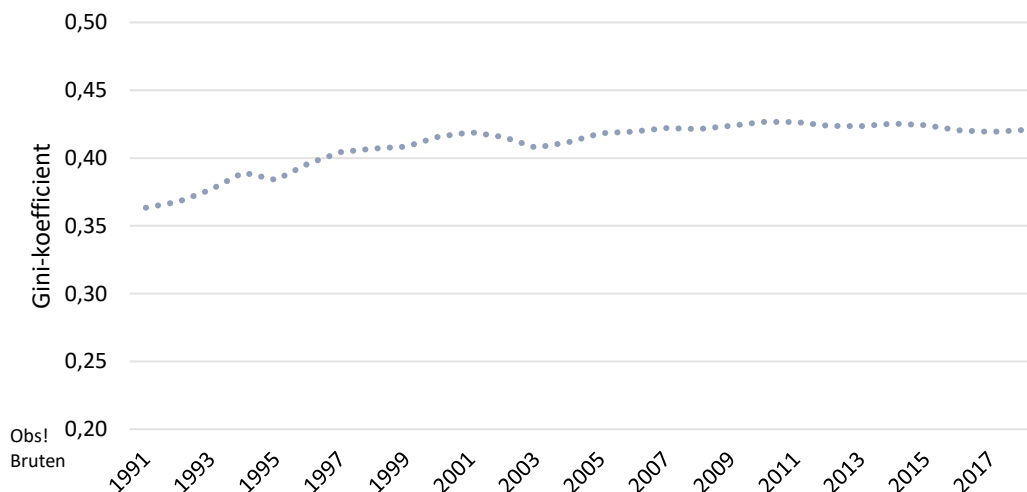
¹ Det innebär att medelinkomsten för varje år justerats med inflationen utifrån 2018 års prisnivå, baserat på konsumentprisindex (KPI), för att göra inkomstutvecklingen jämförbar över tid.

Inkomstspridningen i staden

Medelinkomstutvecklingen som har presenterats ger ingen information om det finns stora skillnader i de förvärvsarbetandes löner eller om inkomstfördelningen är relativt jämn. För att få en uppfattning om inkomstspridningen mellan inkomstagarna används ett mått som kallas Gini-koefficienten, som mäter hur inkomsterna fördelas över hela inkomstskalan och kan anta ett värde mellan 0 och 1. Ju lägre värde på Gini-koefficientens, desto mer jämnt fördelade är inkomsterna mellan invånarna.

År 2018 var Gini-koefficienten för sammanräknad förvärvsinkomst bland befolkningen 20 år och äldre 0,421 i Stockholm, vilket är en marginell ökning mot föregående års värde på 0,419. Det innebär att inkomstspridningen har blivit något större bland Stockholms förvärvsarbetande. Av Figur 2 framgår att Gini-koefficienten har ökat sedan 1991, då den uppgick till 0,36. Mellan åren 2000 och 2018 har ökningen totalt sett varit 1,1 procent. Inkomsterna har således blivit mer ojämnt fördelade bland Stockholm stads invånare sedan 1991, men de senaste 18 åren har inkomstfördelningen varit relativt stabil.

Figur 2: Utvecklingen av Gini-koefficienten för sammanräknad förvärvsinkomst, befolkningen 20 år och äldre för Stockholm.



Motsvarande mått på Gini-koefficienten finns inte tillgänglig för riket eller länet. Därför har SCB:s mått använts för att kunna jämföra Stockholms stads inkomstfördelning med motsvarande fördelning för riket och länet. SCB:s mått på Gini-koefficienten skiljer sig marginellt från den Gini-koefficient som är framtagen av Sweco². Enligt SCB var Gini-koefficienten 0,412 för Stockholm, alltså 0,009 enheter lägre än det mått som Sweco använder. För länet var Gini-koefficienten enligt SCB 0,399 och för riket 0,361. Med andra ord var inkomsterna år 2018 i Stockholm stad mer ojämnt fördelade än inkomsterna i Stockholms län, som i sin tur var något mer ojämnt fördelade än inkomsterna i riket.

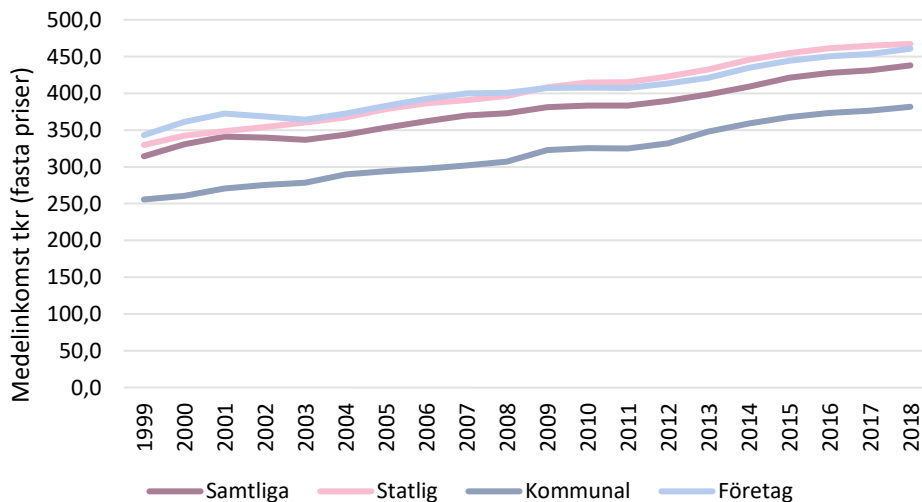
² SCB:s mått avser personer folkbokförda i Sverige både 2018-01-01 och 2018-12-31. Det mått som Sweco använder avser befolkningen vid årsskiftet.

Medelinkomst efter sektor

I Figur 3 presenteras inkomstutvecklingen för olika samhällssektorer³ mellan åren 2000 och 2018 i fasta priser. År 2018 uppgick den genomsnittliga arbetsinkomsten inom statlig sektor till 467 300 kronor, följt av företagssektorn med en medelinkomst på 460 700 kronor. Lägst var medelinkomsten inom den kommunala sektorn, där den uppgick till 381 700 kr. Medelinkomsten inom företagssektorn och statlig sektor var därmed 20,7 respektive 22,4 procent högre än inom kommunal sektor. Skillnaderna i inkomstnivå mellan de olika sektorerna beror i stor utsträckning på vilka yrkesgrupper som dominerar inom de olika sektorerna. Kommunsektorn utgörs i större utsträckning än de andra sektorerna av traditionella låglöneyrken, exempelvis inom vård och omsorg. De som arbetar inom statlig sektor och företagssektorn tillhör i större utsträckning yrkesgrupper med högskoleutbildning.

Medelinkomsten inom den statliga sektorn och företagssektorn har, med undantag för några år i början av 2000-talet, varit snarlika. Under år 2009 översteg medelinkomsten inom den statliga sektorn den för företagssektorn för första gången under mätperioden. Mellan åren 2012 och 2017 har företagssektorns medelinkomst varit drygt 2 procent högre än den statliga sektorns medelinkomst. År 2018 minskar skillnaden mellan dessa sektorer till 1,4 procent. Medellönen inom den kommunala sektorn har, liksom de två andra sektorerna, ökat under mätperioden men på en lägre nivå. Under hela perioden 2000–2018 har medelinkomsten i fasta priser ökat med 46,4 procent i kommunal sektor, 36,4 procent i statlig sektor och 27,5 procent i företagssektorn. Ökningen under år 2018 var störst inom företagssektorn, på 1,6 procent, följt av den kommunala sektorn med ökning motsvarande 1,4 procent. Den statliga sektorn ökade sin medelinkomst med 0,5 procent, vilket var den minsta ökningen av samliga sektorer.

Figur 3: Utveckling av medelinkomsten efter sektor 2000–2018, justerat efter 2018 års prisnivå.



Inom alla tre sektorerna var medelinkomsten högre för män än för kvinnor år 2018, vilket framgår av Figur 4. Störst skillnad mellan könen fanns inom företagssektorn där män i genomsnitt hade 27,6 procent högre medelinkomst än kvinnor. Inom statlig sektor var motsvarande skillnad 9,9 procent och inom kommunal sektor 11,5 procent. Jämfört med föregående år minskade

³ Från 2014 har SCB hämtat information om näringsgren och sektor från Företagsdatabasen (FDB). Denna information har tidigare tillhandahållits av Skatteverket, vilket skulle kunna påverka jämförbarheten bakåt i någon grad. För närmare beskrivning, se *Appendix 1 – Källor och definitioner*.

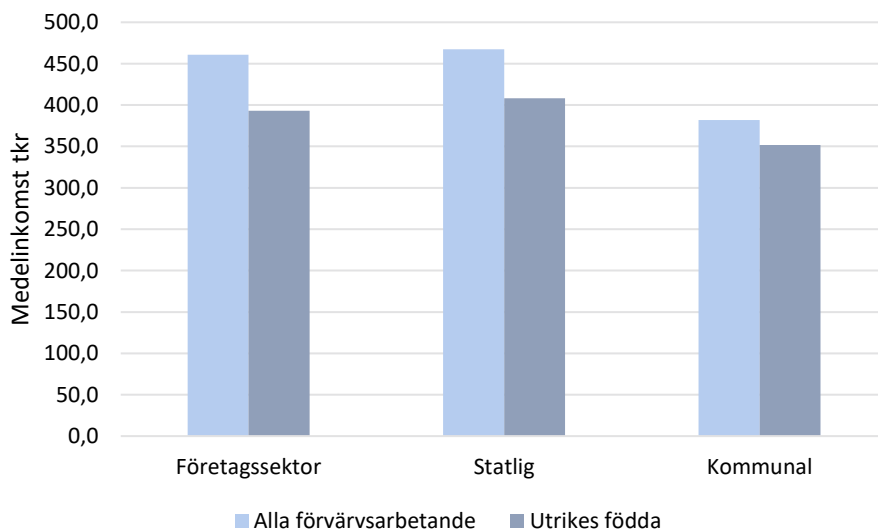
skillnaderna i medelinkomst mellan könen inom alla tre sektorer, framför allt inom statlig sektor.

Figur 4: Medelinkomst efter sektorer och kön år 2018.



Gruppen utrikes födda hade år 2018 en lägre medelinkomst än snittet inom samtliga tre sektorer i Stockholm stad, se Figur 5. Störst skillnad var det inom företagssektorn där utrikes födda hade 14,7 procent lägre medelinkomst jämfört med hela sektorns medelinkomst. Skillnaden var minst inom den kommunala sektorn, där den uppgick till 7,9 procent. Jämfört med föregående år minskade skillnaderna i företagssektorn, samtidigt som skillnaderna ökade i statlig respektive kommunal sektor.

Figur 5: Medelinkomst efter sektor och bakgrund år 2018.

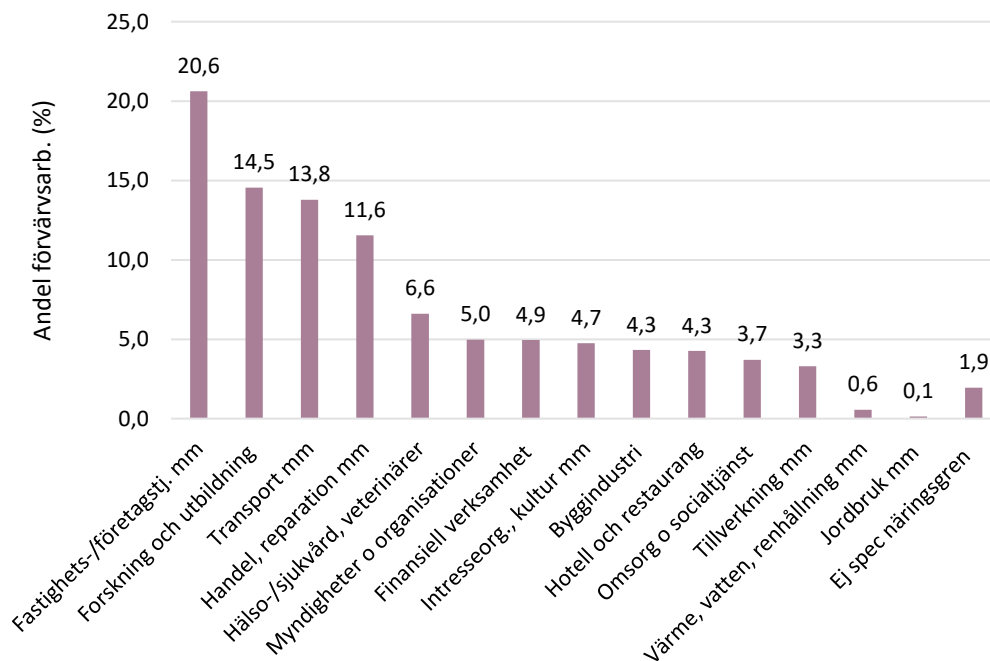


Medelinkomst efter bransch

I detta avsnitt presenteras de genomsnittliga arbetsinkomsterna (sammanräknad förvärvsinkomst) uppdelat per bransch, som har klassificerats enligt Standard för svensk näringsindelning (SNI) 2007. När arbetsinkomsterna studeras efter bransch är det viktigt att ha i åtanke hur stor andel av de förvärvsarbetande som ingår i respektive bransch. Det gäller särskilt de små branscherna där extremvärden kan påverka medelvärdet mycket från ett år till ett annat.

Den bransch inom vilken de flesta arbetar i Stockholm är fastighets- och företagstjänster (i huvudsak företagstjänster). Den utgör drygt en femtedel av de förvärvsarbetande i Stockholm, se Figur 6. Därefter följer forskning och utbildning samt transport. De två branscherna som är minst i Stockholm stad är värme, vatten och renhållning samt jordbruk. Dessa två branscher sysselsätter tillsammans mindre än 1 procent av Stockholms förvärvsarbetande befolkning. För 1,9 procent av de förvärvsarbetande saknas information om näringsgren i underlaget⁴.

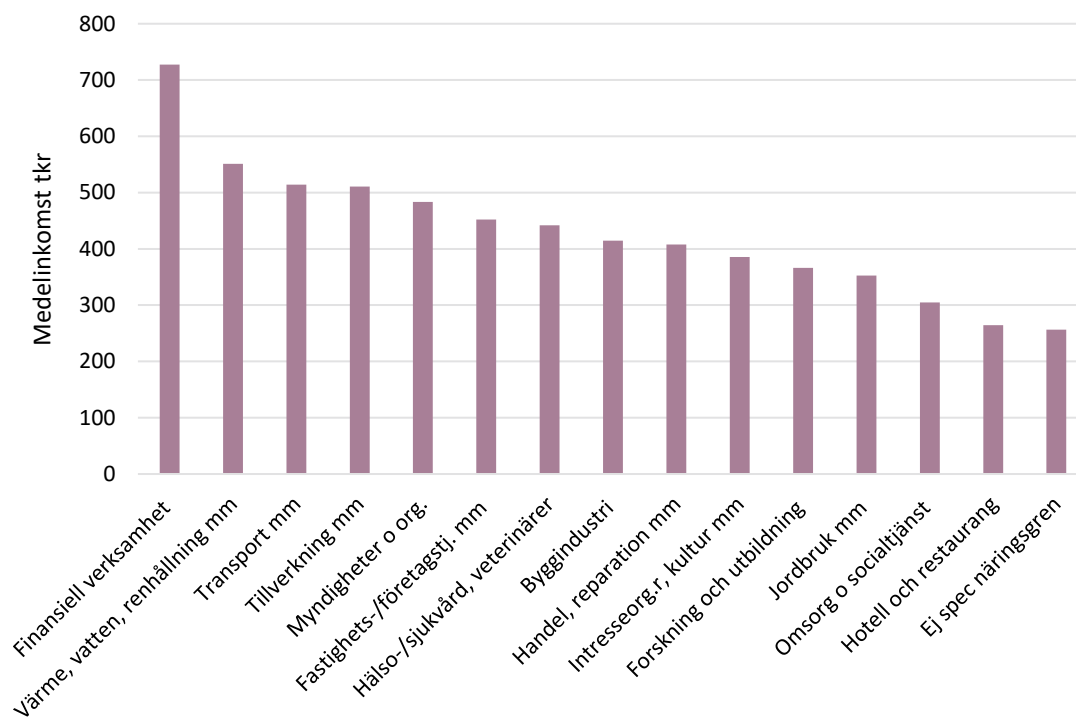
Figur 6: Andel förvärvsarbetande per bransch 2018. Anm. SNI 2007, grov nivå.



⁴ I Appendix 1 – Källor och definitioner beskrivs detta närmre.

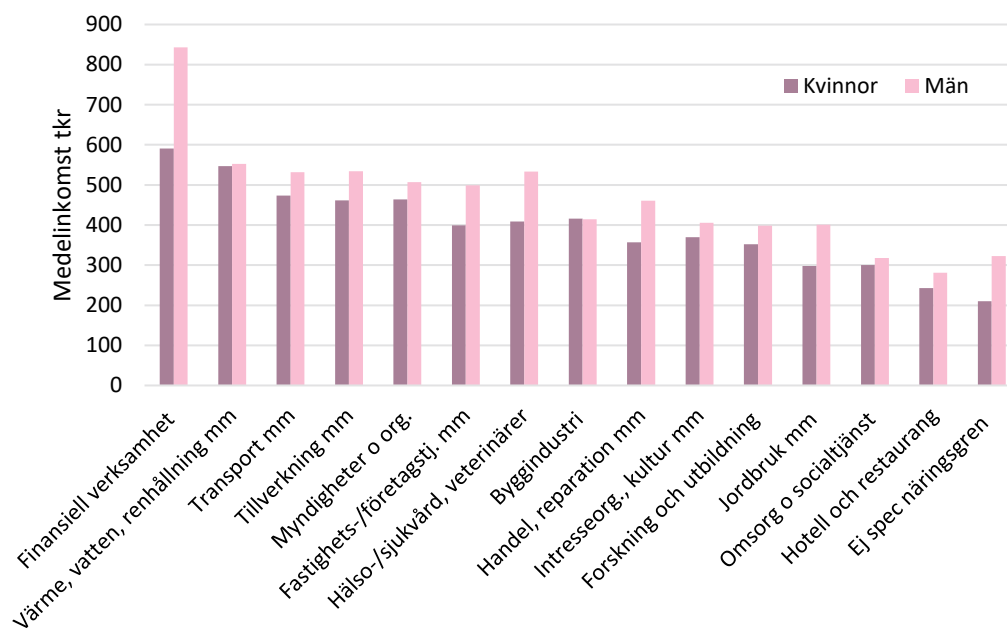
Medelinkomsten skiljer sig mycket åt beroende på vilken bransch det rör sig om, vilket framgår av Figur 7. Medelinkomsten är högst inom finansiell verksamhet där den uppgår till 727 600 kronor, följt av vatten, värme och renhållning på 550 900 kronor samt transport på 514 100 kronor. Lägst är medelinkomsten inom hotell och restaurang, där medelinkomsten uppgår till 264 200 kronor.

Figur 7: Medelinkomst efter bransch, 2018. Anm. SNI 2007, grov nivå.



Inom branscherna finns det vissa skillnader i inkomst mellan kvinnor och män, vilket framgår av Figur 8. Den bransch med den största procentuella löneskillnaden mellan könen är finansiell verksamhet, där män tjänar i genomsnitt 42,8 procent mer än kvinnor. Näst störst skillnad är det inom jordbruk mm, där människens genomsnittliga inkomst är 34,6 procent högre än kvinnornas genomsnittliga inkomster. De branscher med minst lönemässiga skillnad är inom värme, vatten och renhållning där kvinnors medellöner är 1,0 procent lägre än männens samt inom byggindustri där kvinnors medellöner är 0,4 procent högre än männens medellöner.

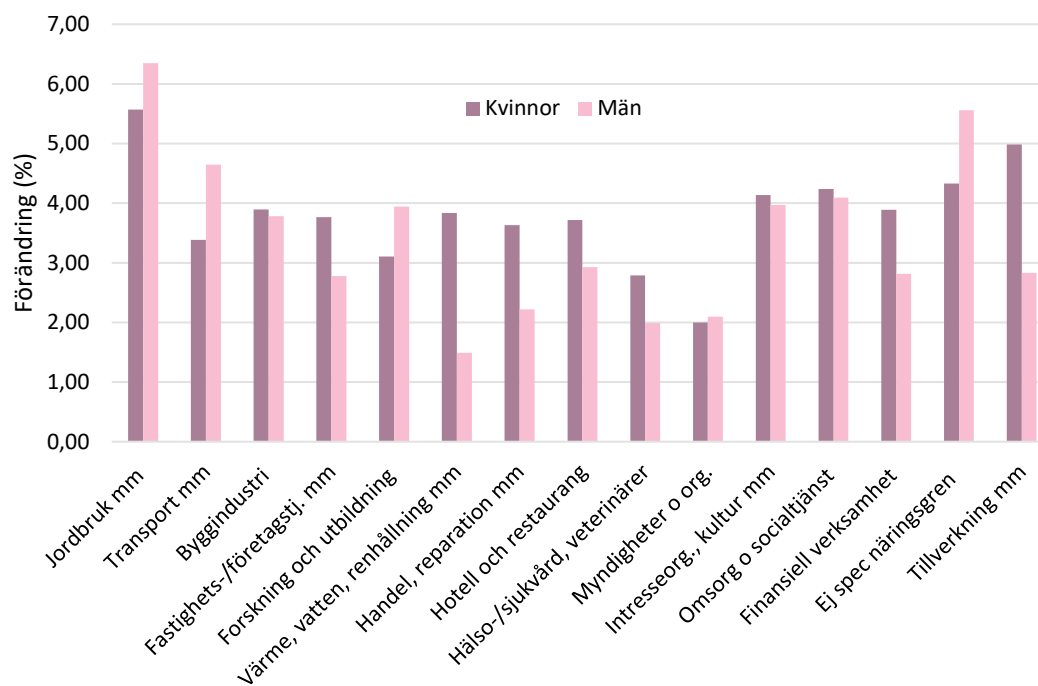
Figur 8: Medelinkomst för kvinnor och män, uppdelat efter bransch, 2018.



Medelinkomsterna ökade i samtliga sektorer jämfört med föregående år. De grupper som haft störst procentuell inkomstökning under år 2018 är män och kvinnor inom jordbruk (6,3 respektive 5,6 procent), vilket framgår av Figur 9. Det var också jordbruksbranschen som totalt sett stod för den största ökningen av medelinkomsterna, där inkomsterna steg totalt med 6,3 procent.

Minst var inkomstutvecklingen inom myndighet och organisationer där medelinkomsten ökade med 2,1 procent. Störst skillnad i inkomstutveckling mellan könen var det inom värme, vatten, renhållning m.m., där kvinnornas genomsnittliga inkomster ökade med 2,4 procentenheter jämfört med männen.

Figur 9: Procentuell förändring i inkomst mellan åren 2017 och 2018 uppdelat på kön och branschvis.



INKOMST FÖR HUSHÅLL

I detta kapitel beskrivs inkomsterna för stadens hushåll och familjer. Den disponibla medelinkomsten presenteras efter hushållstyp och per konsumtionsenhet där hänsyn tas till hushållets sammansättning.

Till och med år 2014 redovisades de disponibla inkomsterna för stadens familjer och från och med år 2015 redovisas inkomsterna för stadens hushåll. Tidsserierna bryts därför år 2014 då två inkomstvärden anges, det ena enligt familjedefinitionen och det andra för hushållen. Se *Appendix 1 – Källor och definitioner* för närmare beskrivning av familje- respektive hushållsbegreppet.

Stadens hushåll

Den största hushållsgruppen i Stockholm är hushåll utan barn där huvudpersonen är 20–64 år. År 2018 uppgick antalet hushåll i denna grupp till nästan 240 000 stycken, motsvarande 55 procent. I begreppet ”utan barn” ingår även de hushåll där yngsta barnet är 20–29 år. Antal hushåll 20–64 år med yngsta barn under 20 års ålder var knappt 98 000 stycken. Antalet hushåll där huvudpersonen är 65 år eller äldre, uppgick till knappt 100 000 hushåll, dvs. något fler än hushåll med barn under 20 år.

Tabell 1: Antal hushåll i Stockholms stad år 2018.

Hushållstyper	Antal	Andel
Hushåll 20–64 år utan barn	239 724	54,8%
Hushåll 20–64 år med barn 0–19 år	97 844	22,4%
Hushåll 65-år	99 704	22,8%

Under år 2018 ökade antalet hushåll 65 år eller äldre mest procentuellt, med ca. 2,5 procent. Antalet hushåll 20–64 år utan barn ökade mest i antal (2 800 hushåll), men minst procentuellt (1,2 procent). Antalet hushåll med huvudperson som är 65 år eller äldre ökade med 1,9 procent jämfört med föregående år.

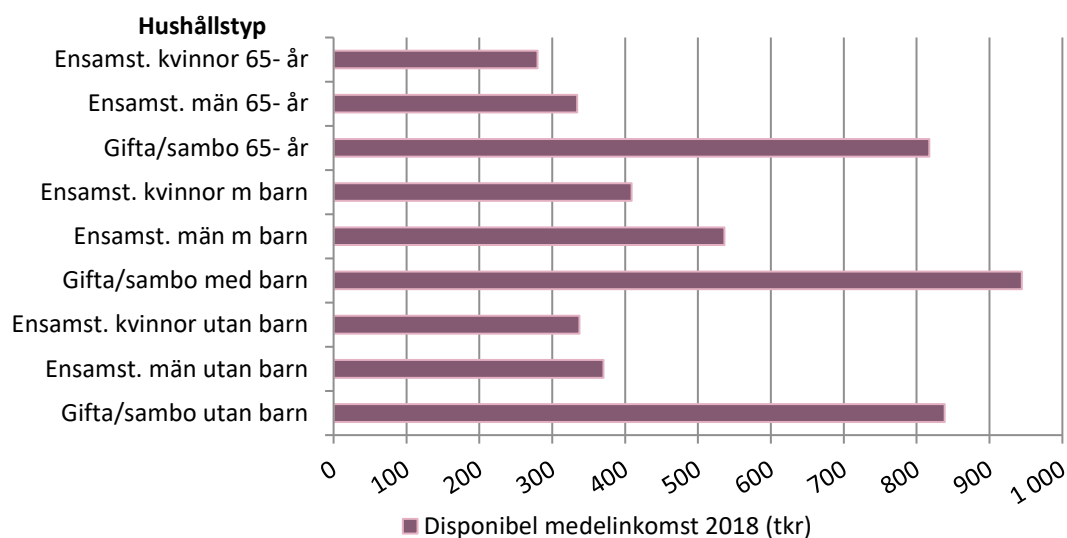
Disponibel inkomst i staden år 2018

För att få en bättre bild av de olika hushållstypernas köpkraft och levnadsstandard är disponibel inkomst ofta ett bättre begrepp att utgå från än sammanräknad förvärvsinkomst. Disponibel inkomst är den summa som återstår för konsumtion och sparande efter att slutliga skatter dragits ifrån, samtidigt som skattefria ersättningar och bidrag (t.ex. ekonomiskt bistånd, bostadsbidrag och barnbidrag) har lagts till summan av förvärvs- och kapitalinkomster. Förenklat kan relationen mellan förvärvsinkomst och disponibel inkomst uttryckas enligt:

$$\text{Disponibel inkomst} = \text{Förvärvs och kapitalinkomst} - \text{Skatter} + \text{Bidrag}$$

Figur 10 visar genomsnitt för de olika hushållstypernas disponibla inkomster år 2018. Hushållstyperna är indelade utefter huvudpersonens ålder, antingen 20–64 år eller 65 år och äldre. Högst genomsnittlig disponibel inkomst hade gifta/sammanboende med barn, vars inkomst uppgick till 944 200 kronor, vilket är en ökning med 3,6 procent jämfört med föregående år. Ensamstående kvinnor 65 år eller äldre var den gruppen med lägst genomsnittlig disponibel inkomst, som år 2018 uppgick till 279 800 kr. Jämfört med år 2017 var den genomsnittliga inkomsten för denna grupp i princip oförändrad.

Figur 10 Disponibel medelinkomst 2018 för hushåll med inkomst, Stockholms stad



Utveckling av disponibel hushållsinkomst för olika hushållstyper

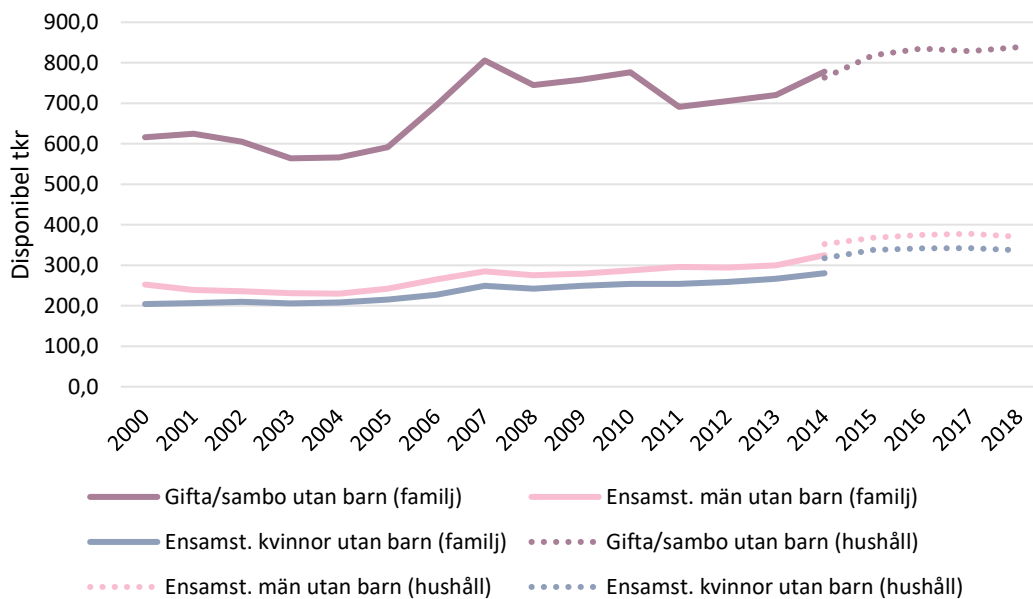
I de följande tre diagrammen (Figur 11–13) visas utvecklingen av de disponibla medelinkomsterna under perioden 2000–2018 för olika familje- och hushållstyper. Diagrammen redovisar inkomsterna i fasta priser, utifrån 2018 års prisnivå, vilket innebär att hänsyn har tagits till inflationens utveckling för att spegla den reella förändringen i köpkraft. Det första diagrammet visar familjer/hushåll 20–64 år utan barn, det andra familjer/hushåll 20–64 år med barn och det tredje diagrammet visar familjer/hushåll 65 år och äldre.

Familjer och hushåll 20–64 år utan barn

Bland familjer och hushåll 20–64 år utan barn, som presenteras i Figur 11, är gifta/sammanboende utan barn den gruppen vars disponibla inkomster har fluktuerat mest under perioden 2000–2018. Efter en minskning av den disponibla inkomsten under 2000-talets första tre år, ökade inkomsterna kraftigt för denna grupp fram till år 2007. Under den ekonomiska krisen år 2008 minskade inkomsterna med drygt 7 procent, vilket var den största minskningen bland familjegrupperna. Därefter har inkomsterna fluktuerat fram till år 2014 då den disponibla inkomsten enligt familjedefinitionen upphörde att mätas. Under perioden 2014–2018 har de disponibla inkomsterna för gifta/sammanboende enligt hushållsdefinitionen ökat med 9,9 procent, men de senaste tre åren har utvecklingen varit marginell. Jämfört med år 2017 ökade inkomsterna med 1,2 procent år 2018.

De disponibla inkomsterna ökade för ensamstående kvinnor med 37,3 procent under perioden 2000–2014. Motsvarande ökning för ensamstående män uppgick till 28,8 procent. Sedan 2014 har inkomsterna ökat med 6,2 procent för ensamstående kvinnor och 5,2 procent för ensamstående män. Sedan 2016 har dock inkomstutvecklingen planat ut för dessa grupper och mellan åren 2017 och 2018 minskade de disponibla inkomsterna för båda grupperna, 1,9 procent för ensamstående män och 1,5 procent för ensamstående kvinnor.

Figur 11 Disponibel inkomst för familjer 20–64 år utan barn 2000–2014 och disponibel inkomst för hushåll, 20–64 år, 2014–2018. Medelvärden 2000–2018 för Stockholms stad justerat efter 2018 års prisnivå (KPI)



Familjer och hushåll 20–64 år med barn

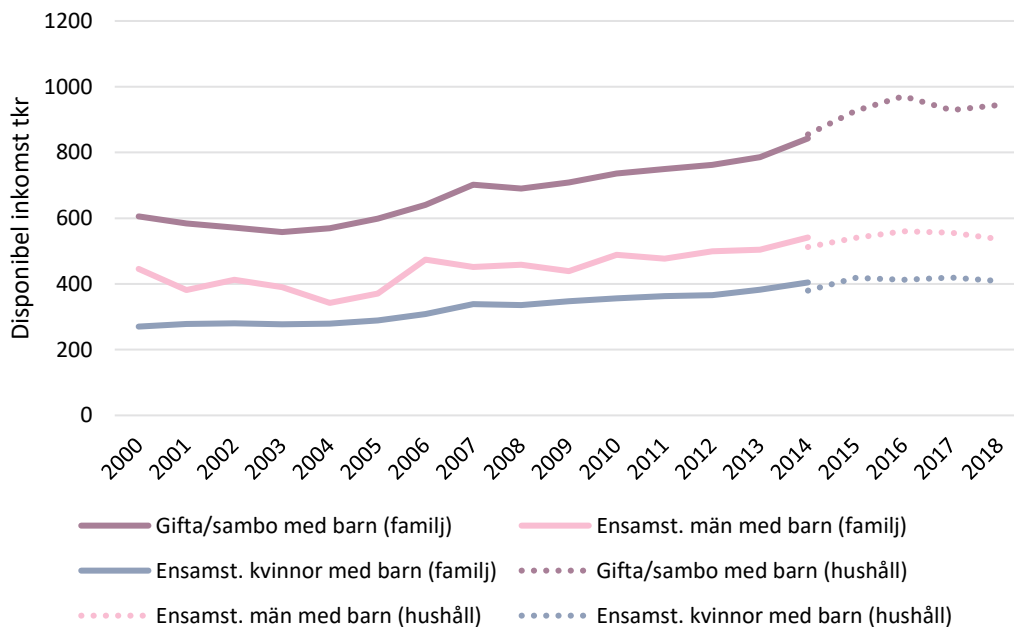
Bland familjer med barn har gruppen ensamstående kvinnor haft den starkaste utvecklingen av sina disponibla inkomster, 49,7 procent, under perioden 2000–2014. Därefter följer gifta/sammanboende med barn med en ökning på 39,3 procent under samma period. För ensamstående män med barn har de disponibla inkomsterna ökat med 21,5 procent, men har under perioden fluktuerat. Det beror till stor del på att denna grupp är liten, vilket gör att extremvärden kan få stor påverkan vid beräkningar av medelvärdet.

Under perioden 2014–2018 har utvecklingen av de disponibla inkomsterna för gifta/sammanboende hushåll med barn ökat med cirka 10,5 procent. Under 2018 ökade de disponibla inkomsterna för denna grupp med 1,6 procent.

Under perioden 2014–2018 har utvecklingen av de disponibla inkomsterna uppgått till 7,7 procent för ensamstående kvinnor och 4,7 procent för ensamstående män. Under det sista inkomståret har dock inkomsterna sjunkit för dessa grupper, med 3,5 procent för ensamstående män och 2,5 procent för kvinnor.

Under perioderna 2000–2014 (enligt familjdefinitionen) och 2014–2018 (enligt hushållsdefinitionen) har grupperna gifta/sammanboende med barn och ensamstående kvinnor med barn haft en bättre utveckling av de disponibla inkomsterna än motsvarande grupper utan barn. För ensamstående män gäller det motsatta förhållandet för perioden 2000–2014, då ensamstående män utan barn haft en något starkare inkomstutveckling än ensamstående män med barn.

Figur 12. Disponibel inkomst för familjer, 20–64, år med barn, åren 2000–2014 samt hushåll, 20–64, med barn, åren 2014–2018. Medelvärden 2000–2018 för Stockholms stad justerat efter 2018 års prisnivå (KPI)

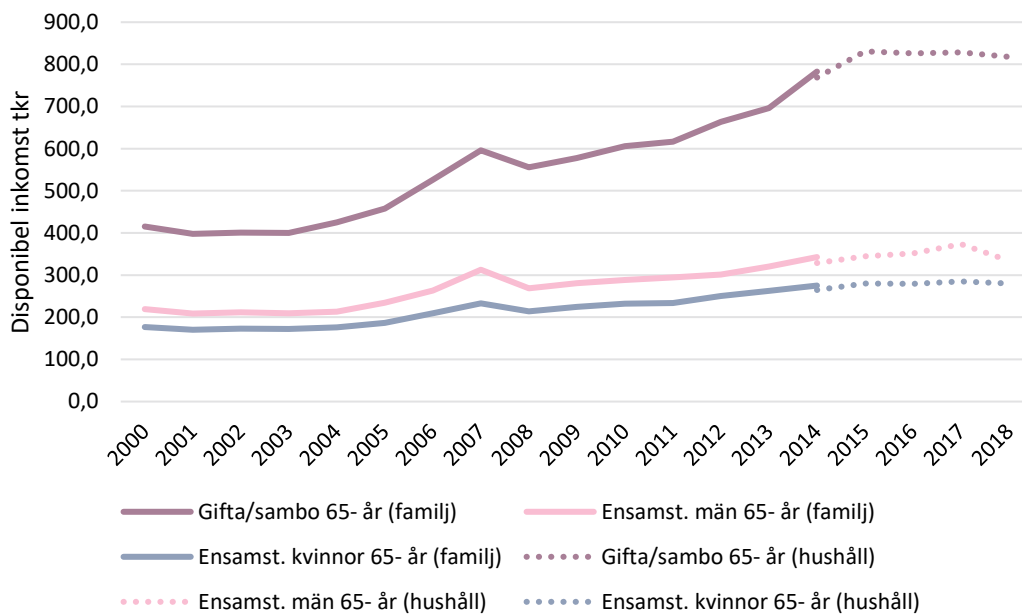


Familjer och hushåll 65 år och äldre

Som framgår av Figur 13 har utvecklingen av den disponibla inkomsten för samtliga familjegrupper 65 år och äldre varit positiv under perioden 2004–2014, med undantag för en minskning under den ekonomiska krisen år 2008. Gifta/sammanboende 65 år och äldre har haft den största utvecklingen bland samtliga familjetyper, med en ökning av de reella disponibla inkomsterna på 88,9 procent. Motsvarande ökning för ensamstående män och kvinnor 65 år och äldre var 56,3 respektive 55,8 procent.

Mellan 2014 och 2018 har gifta/sammanboende ökat sina disponibla inkomster med 6,3 procent. Under 2018 har dock inkomsterna minskat med 1,3 procent. För ensamstående män minskade inkomsterna med 10,5 procent under 2018, medan motsvarande minskning för ensamstående kvinnor var 1,8 procent.

Figur 13 Disponibel inkomst för familjer 65- år för år 2000–2014 samt för hushåll 65 – år för 2014–2018. Medelvärden 2000–2018 för Stockholms stad, justerat efter 2018 års prisnivå



Det mönster som framträder är att utvecklingen av de disponibla medelinkomsterna till stor del följer de konjunktursvängningar som Sverige har haft under perioden 2000–2018. Under högkonjunktur påverkas utvecklingen av den disponibla medelinkomsten positivt medan lågkonjunktur ger en omvänd effekt. Den disponibla inkomsten påverkas även i hög grad av förändring av beskattning såsom de jobbskatteavdrag som införts.

Disponibel inkomst per konsumtionsenhet

Ett sätt att studera inkomstutvecklingen för stadens familjer/hushåll är som ovan att använda sig av disponibel medelinkomst. Nackdelen med detta mått är att det inte tar hänsyn till familjens eller hushållets storlek och säger därför lite om familjens eller hushållets faktiska ekonomiska standard. Exempelvis ser levnadsstandarden mycket olika ut för två familjer som har lika stor disponibel inkomst, men där den ena familjen består av två vuxna utan barn och den andra av två vuxna med fyra barn. Familjer/hushåll utan barn har generellt mer pengar att röra sig med per person än familjer/hushåll med barn. För att ta hänsyn till detta kan måttet ”inkomst per konsumtionsenhet” användas istället.

Disponibel inkomst per konsumtionsenhet är en indikator på en familjs eller ett hushålls ekonomiska standard. Inkomstmåttet beräknas för varje individ i familjen/hushållet genom att ta den totala disponibla inkomsten och dividera med antalet konsumtionsenheter i familjen/hushållet. Antalet konsumtionsenheter i familjen/hushållet beräknas utifrån antalet personer i familjen/hushållet. Den första vuxna personen i ett hushåll beräknas som 1,0 konsumtionsenhet, och de övriga räknas var och en som lägre antal enligt en fastställd skala. Barn har också olika konsumtionsvikter beroende på hur många barn som finns i hushållet. Antalet personer i ett hushåll behöver därmed inte vara detsamma som antalet konsumtionsenheter i hushållet. Se *Appendix 1- Källor och definitioner* för ytterligare information.

Fördelen med konsumtionsenheter är även att det möjliggör bättre jämförelser av levnadsstandarden mellan olika geografiska områden eftersom måttet tar hänsyn till hushållsstorlek. Innerstaden, med sina små lägenheter torde husera fler singelhushåll än vad exempelvis villaområdena i Bromma gör, vilket beaktas genom användandet av disponibel inkomst per konsumtionsenhet.

Som framgår av Figur 14 har den disponibla inkomsten per konsumtionsenhet (familj) ökat i staden sedan år 2005, då den var omkring 230 100 kronor, justerat efter 2018 års prisnivå. Fram till år 2014 ökade den disponibla inkomsten per konsumtionsenhet till 316 400 kronor, vilket motsvarar en ökning med 37,5 procent. Från och med år 2015 beräknas konsumtionsenheterna utifrån hushåll i stället för familjer. År 2018 uppgick den disponibla inkomsten per konsumtionsenhet till 373 800 kr, vilket är en ökning med 6,9 procent sedan 2014 baserat på hushållsdefinitionen.

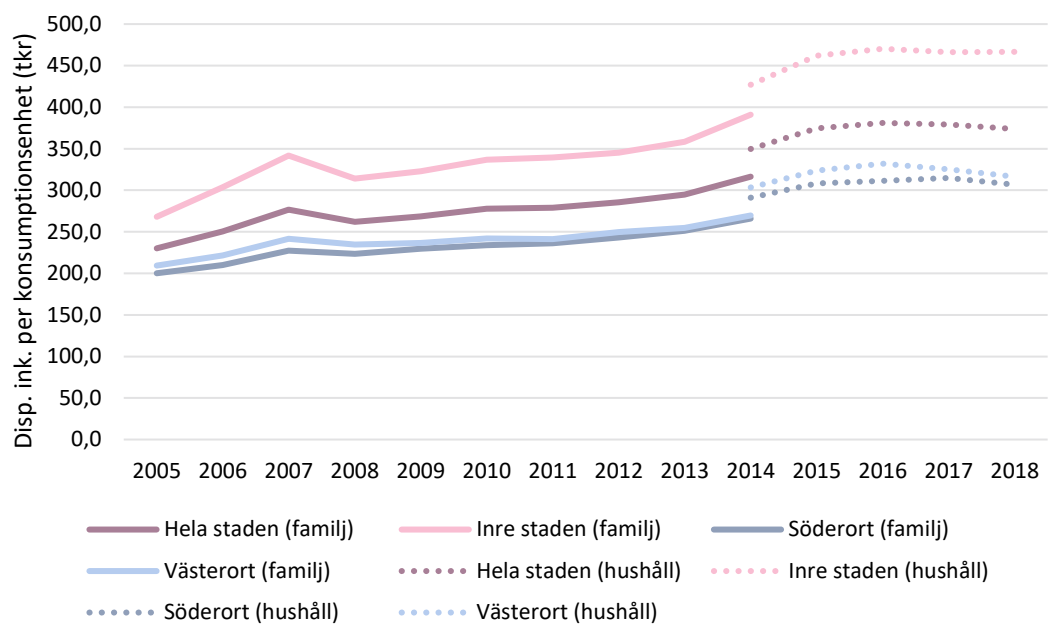
Den högsta disponibla inkomsten per konsumtionsenhet återfinns genomgående under hela perioden i Inre staden. År 2018 låg inkomstnivåerna på 466 700 i Inre staden, vilket är 52,1 procent högre än i Söderort där den genomsnittliga disponibla inkomsten per konsumtionsenhet uppgick till 306 700 kronor, vilket var lägst i staden. I Västerort uppgick den disponibla inkomsten per konsumtionsenhet till 316 200 kronor. Det framgår av diagrammet nedan att inkomsterna i Söderort och Västerort har varit tämligen snarlika under hela den studerade tidsperioden, framför allt under perioden 2011-2014.

Utvecklingen av disponibel inkomst per konsumtionsenhet följer generellt samma mönster för de tre stadsområdena. Mellan åren 2005 och 2007 steg de disponibla inkomsten per konsumtionsenhet i Inre staden, Söderort och Västerort för att sedan sjunka under krisåret 2008. Sedan år 2009 har den disponibla medelinkomsten ökat för stadsområdena, med undantag för Västerort som mellan åren 2010 och 2011 hade en svag minskning.

Efter några år av stark utveckling av inkomsterna 2013-2014 enligt familjedefinitionen och 2014-2015 enligt hushållsdefinitionen har utvecklingen planat ut, för att sedan sjunka årligen mellan 2016 och 2018. Under 2018 sjönk inkomsterna med 1,4 procent sett till hela staden. I

inre staden var dock inkomsterna oförändrade medan de sjönk med 2,6 procent i Söderort och 2,8 procent i Västerort.

Figur 14: Disponibel medelinkomst per konsumtionsenhet (familj) år 2005–2014, och konsumtionsenhet (hushåll) 2014–2018, justerat efter 2018 års prisnivå.



INKOMSTER I STOCKHOLMS OLIKA OMRÅDEN

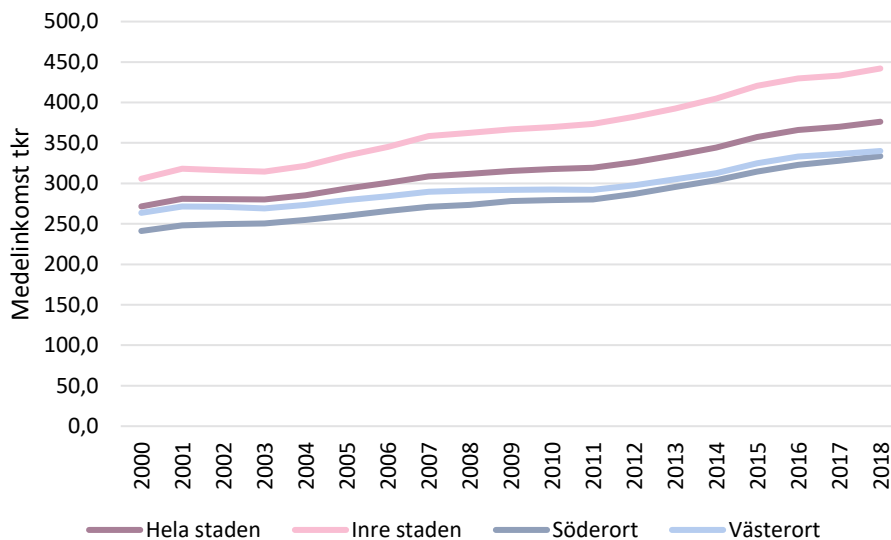
I detta kapitel presenteras de genomsnittliga sammanräknade förvärvsinkomsterna för befolkningen 20 år och äldre, uppdelade på olika områden i Stockholms stad. Till skillnad från arbetsinkomsterna som presenterades i avsnittet om Inkomst för individer, består de sammanräknade förvärvsinkomsterna av alla löpande skattepliktiga inkomster (inte enbart från förvärvsarbete). Först presenteras statistiken per stadsområde, därefter per stadsdelsområde och till sist på stadsdelsnivå.

Medelinkomster uppdelat på Stockholms stadsområden

Medelinkomsten för hela Stockholms stad var 376 200 kronor år 2018. Medelinkomsten varierar dock mellan stadens områden, där den genomsnittliga förvärvsinkomsten i Inre staden uppgick till 442 000 kronor, medan motsvarande inkomster i Västerort och Söderort uppgick till 340 000 kronor respektive 333 700 kronor.

I Figur 15 presenteras inkomstutvecklingen justerat efter 2018 års prisnivå i de tre stadsområdena under perioden 2000–2018. Under denna period har medelinkomsten i Inre staden stigit mest, med 44,6 procent, följt av Söderort med en ökning på 38,3 procent och Västerort med 29,0 procent. Under år 2018 ökade den sammanräknade förvärvsinkomsten något i alla tre stadsområden. Störst var ökningen i Inre staden med 2,0 procent, följt av Söderort med 1,7 procent. I Västerort ökade inkomsterna med 1,1 procent.

Figur 15: Utvecklingen av den genomsnittliga sammanräknade förvärvsinkomsterna, per stadsområde perioden 2000–2018. Inkomsterna är justerade efter 2018 års prisnivå.

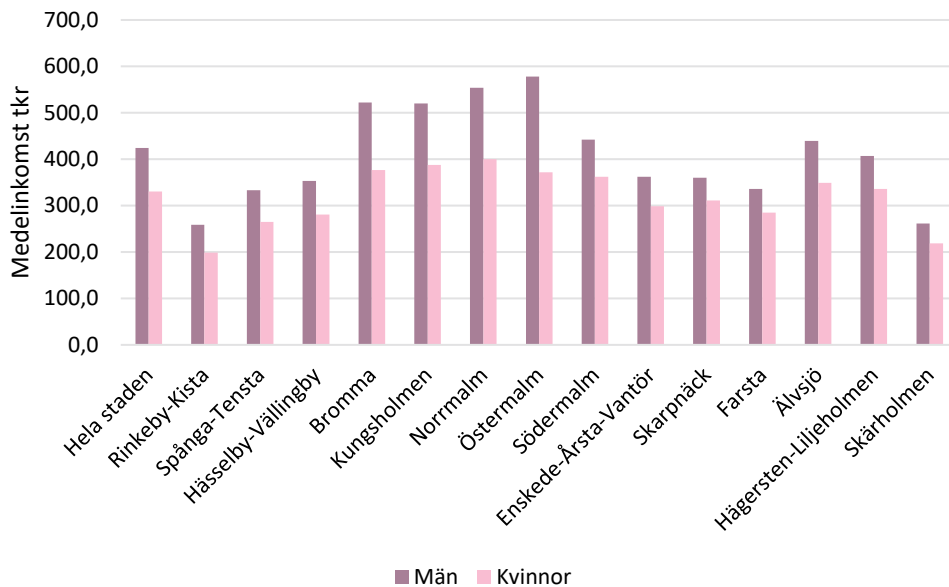


Medelinkomster uppdelat på Stockholms stadsdelområden

Stockholms stad består av 14 stadsdelområden. I Figur 16 nedan presenteras de genomsnittliga sammanräknade förvärvsinkomsterna uppdelat på kön och stadsdelområde. Den högsta medelinkomsten per invånare 20 år och äldre hade Norrmalms stadsdelområde med 475 200 kronor, följt av Östermalm med 471 500 kronor. Det stadsdelområdet med den lägsta medelinkomsten var Rinkeby-Kista med en medelinkomst på 229 700 kronor, följt av Skärholmen med en genomsnittlig inkomst på 239 900 kronor.

I samtliga stadsdelområden har män en högre genomsnittlig sammanräknad förvärvsinkomst än kvinnor. Störst skillnad mellan könen uppvisar Östermalms stadsdelområde där männen hade en sammanräknad förvärvsinkomst som var 55,6 procent högre än kvinnornas. I Skarpnäck var skillnaden mellan könen som minst, där männens förvärvsinkomster var 15,8 procent högre än kvinnornas.

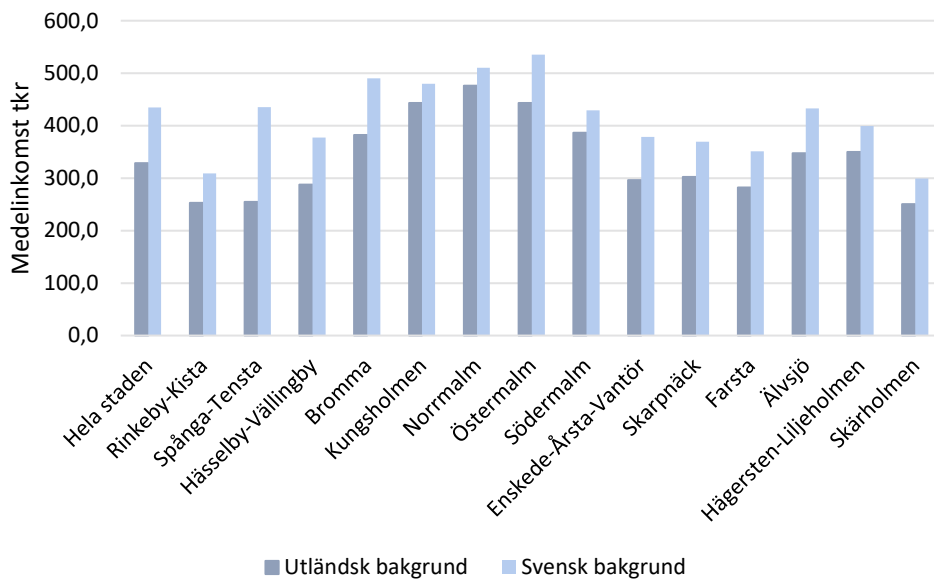
Figur 16: Medelinkomsten för män och kvinnor per stadsdelområde år 2018.



Medelinkomsten varierar beroende på bakgrund, vilket visas i

Figur 17. Personer med utländsk bakgrund definieras som personer som är utrikes födda, eller inrikes födda med två utrikes födda föräldrar. Sett till hela staden är medelinkomsten för de med utländsk bakgrund 24,4 procent lägre än de med svensk bakgrund. I Spånga-Tensta är skillnaden i medelinkomst som störst där de med svensk bakgrund får i snitt 58,6 procent högre inkomst än de med utländsk bakgrund. Mest jämlik fördelning råder i Norrmalm, där de med utländsk bakgrund har i snitt 6,7 procent lägre medelinkomst än de med utländsk bakgrund.

Figur 17: Medelinkomsten år 2018 uppdelat på stadsdelområden utländsk/svensk bakgrund



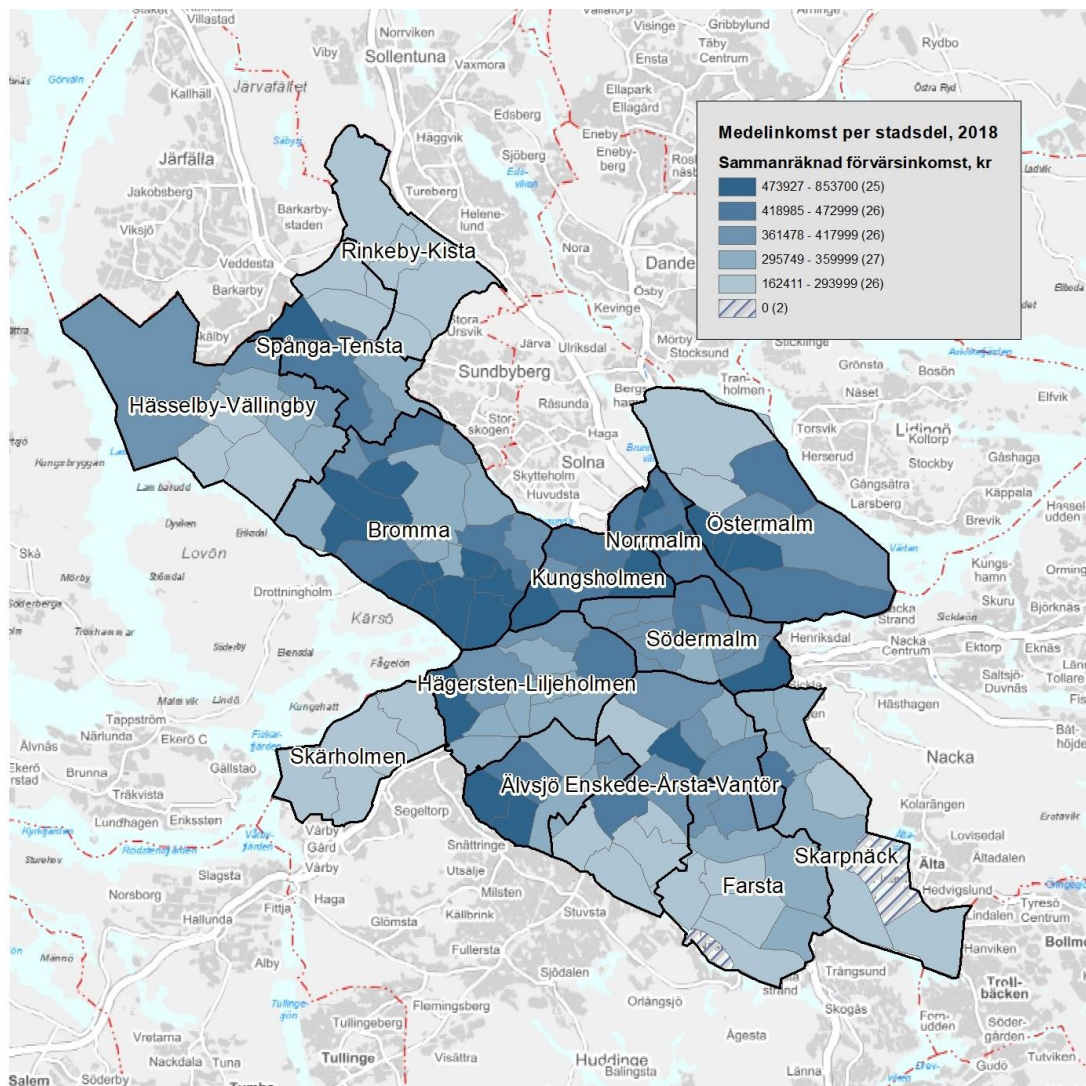
Medelinkomster uppdelat på Stockholms stadsdelar

I Stockholm stad finns 132 stadsdelar. På kartan i Figur 18 åskådliggörs inkomstfördelningen i staden av sammanräknad förvärsinkomst på stadsdelsnivå. På grund av sekretesskäl presenteras inte medelinkomsten i stadsdelar med färre än tio inkomsttagare. År 2017 fanns det totalt två stadsdelar i Stockholm med ett invånarantal lägre än tio personer (Flaten och Farstanäset).

Av kartan framgår, att stadsdelarna med högst medelinkomst till viss del är spridda över staden. Många återfinns i stadens centrala delar på Norrmalm, Kungsholmen och Östermalm, men även en bit utanför Inre staden i villaområden som Nockeby, Högländet och Norra Ängby i Bromma, Långsjö och Herrängen i Älvsjö samt Lunda i Spånga-Tensta.

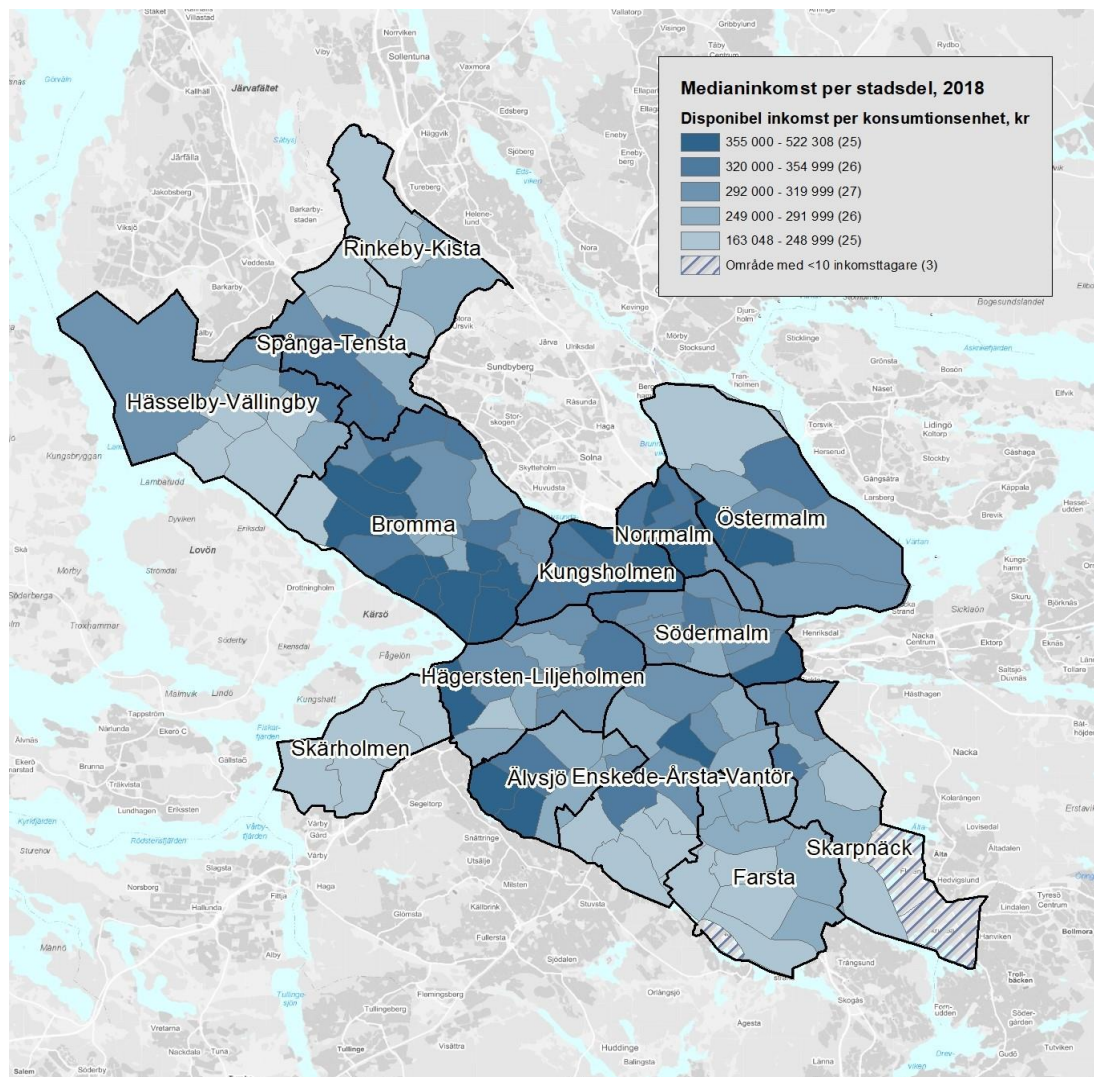
Av kartan framgår även att större delen av stadsdelarna med de lägsta medelinkomsterna, med några få undantag som exempelvis universitet i stadsdelsområdet Östermalm, ligger i den Yttre staden.

Figur 18: Karta över stadsdelar i Stockholms stad. Medelinkomsten (sammanräknad förvärsinkomst) per stadsdel år 2018, bland befolkningen 20 år och äldre.



Ett alternativt sätt att presentera inkomsterna i staden är att använda sig av disponibel medianinkomst per konsumtionsenhet. På kartan i Figur 19 presenteras hushållens disponibla medianinkomster per konsumtionsenhet i Stockholms stadsdelar. Vid beräkningar av den disponibla medianinkomsten har extremvärden mindre påverkan på resultatet än vid beräkningar av medelinkomsten. Det är extra viktigt då man studerar mindre geografiska områden där enskilda individers inkomster kan få stort genomslag. Förekomsten av extremvärden är också vanligare när disponibel inkomst studeras jämfört med sammanräknad förvärvsinkomst, eftersom inkomst från kapital inkluderas i den disponibla inkomsten. Läsaren bör uppmärksamma att inkomstklasserna för de båda kartorna skiljer sig åt, vilket beror på att de två olika måtten i kartorna täcker in olika inkomstspann. Ungefär motsvarande mönster som för medelinkomst (sammanräknad förvärvsinkomst) per stadsdel går att utläsa för den disponibla medianinkomsten per konsumtionsenhet för Stockholms stadsdelar. Tre stadsdelar har färre än tio inkomsttagare, Flaten, Farstanäset och Skrubba. De stadsdelarna med de högsta medianinkomsterna återfinns i stor utsträckning i stadsdelsområdena Norrmalm, Östermalm och Kungsholmen samt i villaområdena i Bromma och Älvsjö. Stadsdelarna med de lägsta medianinkomsterna återfinns i stadens yttre delar, framför allt i Skärholmen, Rinkeby-Kista och Farsta.

Figur 19: Karta över stadsdelar i Stockholms stad. Hushållens disponibla medianinkomst år 2018, med hänsyn tagen till hushållsstorlek (konsumtionsenhet).



APPENDIX 1 – KÄLLOR OCH DEFINITIONER

Källor

Grundmaterialet kommer från SCB. Uppgifterna om inkomster och avdrag till delen som handlar om familje- och hushållsinkomster hämtas från de taxeringsuppgifter som SCB får via Skatteverket för personer som deklarerat eller skönstaxerats. I de fall det finns kontrolluppgifter för personer som inte deklarerat hämtas uppgifter om inkomster därifrån.

Sedan år 2014 hämtar SCB information om sektor och näringsgren från Företagsdatabasen (FDB) vilket tidigare tillhandahållits av Skatteverket. FDB kontrollerar om företaget är aktivt, vilande eller nedlagt. På grund av att matchningen gjorts mot ett annat register är det fler som saknar information om näringsgren och sektor 2014 jämfört med 2013 och 2015. Detta skulle eventuellt kunna påverka jämförbarheten i någon grad för år 2014.

Uppgifter om samtliga skattepliktiga sociala ersättningar, till exempel arbetslöshetsersättning och sjukpenning, finns registrerade via kontrolluppgift oavsett om man deklarerat eller inte.

Uppgifter om ekonomiskt bistånd och bostadsbidrag samlas in från kommunerna.

Ur SCB:s register över totalbefolkningen (RTB) hämtas uppgifter om ålder, kön, civilstånd, nationalitet, antal barn samt kyrkobokförd adress den 31 december inkomståret.

Från Pensionsmyndigheten hämtas uppgifter om förmåner i det allmänna pensionssystemet. Uppgifter om statskommunalt bostadsbidrag och kommunalt bostadstillägg för pensionärer, uppgift om sjukpenning, föräldrapenning, bidragsförskott med mera kommer från Försäkringskassan.

Från Statens tjänstepensionsverk (SPV) respektive Kommunernas pensionsanstalt (KPA) hämtas uppgifter om statlig respektive kommunal tjänstepension. Uppgifter om övriga tjänstepensioner kommer från Skatteverket. Från Centrala studiestödsnämnden (CSN) hämtas uppgift om återbetalningspliktiga studiemedel, studiebidrag med mera.

Begrepp och definitioner

Anställda: Förvärvsarbetande personer som har haft en arbetsinkomst av tjänst som är större än inkomsten av aktiv näringsverksamhet.

Arbetsinkomst: summan av löneinkomst, inkomst av näringsverksamhet, ersättning i samband med sjukdom, föräldrapenning samt dagersättning vid repetitionsutbildning och civiltjänst.

Disponibel inkomst är den summa som återstår för konsumtion och sparande sedan man från summa förvärvs- och kapitalinkomst dragit ifrån slutliga skatter och lagt till skattefria ersättningar och bidrag (till exempel ekonomiskt bistånd, bostadsbidrag, barnbidrag). Disponibel inkomst är det inkomstbegrepp i den totalräknade inkomststatistiken som bäst speglar köpkraften och levnadsstandarden för olika grupper i samhället. Den disponibla inkomsten redovisas på familjenivå (före 2015) och hushållsnivå (2015 och framåt) vilket innebär en del problem vid jämförelse av medelvärden i längre tidsserier.

Den disponibla inkomsten räknas fram genom att man från summa förvärvs- och kapitalinkomst drar ifrån (-) och lägger till (+) följande delkomponenter:

Slutlig skatt och sjömansskatt	(-)
Bostadsbidrag till barnfamiljer	(+)
Bostadsbidrag till ungdomar	(+)
Barnbidrag	(+)
Kommunalt bostadstillägg/Särskilt kommunalt bostadstillägg	(+)
Skattefri del av livränta/barnpension	(+)
Sjukpenning (skattefri)/frivillig pension (skattefri)/särskilt pensionstillägg	(+)
Handikappersättning	(+)
Bidragsförskott, erhållet belopp	(+)
Skattefritt studiestöd (lån o bidrag)	(+)
Dagersättning och utryckningsbidrag för värnpliktiga	(+)
Ekonomiskt bistånd	(+)
Återbetalt belopp av studiemedel	(-)
Underhållsbidrag, givet belopp	(-)

Disponibel inkomst per konsumtionsenhet: För att göra jämförelser av disponibel inkomst mellan olika typer av hushåll (före år 2015 familjer) används ett viktsystem, som antingen kallas för köpkraftsenheter eller konsumtionsenheter, där inkomsten relateras till hushållets sammansättning. Den disponibla inkomsten divideras med den vikt som gäller för hushållet. Skalan fastställs av SCB och bygger bl.a. på budgetberäkningar utförda av Konsumentverket och underlag för bedömning av en baskonsumtion som kan beräknas för olika hushållstyper.

Vikterna är följande:

- Ensamboende 1,0
- Sammanboende par 1,51
- Ytterligare vuxen 0,6
- Första barnet 0–19 år 0,52
- Andra och påföljande barn 0–19 år 0,42

Fördelen med att använda konsumtionsenheter är att det blir lättare att jämföra olika områden med olika hushållsstorlekar, exempelvis ett område som i huvudsak består av små lägenheter och ett annat område som i huvudsak omfattar större lägenheter.

Familjebegrepp i inkomststatistiken utgörs gifta/sammanboende familjer av *gifta par* som bor tillsammans, med eller utan barn. Dessutom ingår ogifta sammanboende som *har eller har haft gemensamma barn*. Ensamstående män och kvinnor utgörs av alla ej sammanboende, med eller utan barn, samt ogifta sammanboende utan gemensamma barn. Det finns alltså ingen uppgift om samboförhållanden i den totalräknade inkomststatistiken inom familjebegreppet. Hemmaboende barn över 18 år räknas som en egen familjeenhet. På riksnivå finns dock inkomstuppgifter för samtliga sammanboende i SCB:s Inkomstfördelningsundersökning (HEK).

Företagssektorn: Icke-finansiella företag, finansiella företag och personliga företag.

Förvärvsarbetande: Personer som haft en arbetsinkomst som överstiger prisbasbeloppet för år 2018, 46 600 kronor. Det innebär att prisbasbeloppet för år 2018 är 1 700 kronor högre än prisbasbeloppet för år 2017.

Gini-koefficient: Måttet används för att mäta inkomstfördelningen över hela inkomstskalan. Gini-koefficienten kan anta ett värde mellan noll och ett. Ett värde nära 1 innebär ojämnt fördelade inkomster och värde nära 0 innebär mer jämnt fördelade inkomster. Om alla har exakt samma inkomst så kommer Gini-koefficienten bli 0. Om en person i hela befolkningen besitter all inkomst så kommer Gini-koefficienten bli 1.

Hushållsbegrepp i inkomststatistiken utgörs av personer som är folkbokförda på samma "bostadslägenhet". Ett hushåll definieras utifrån lägenhetsregistret där samtliga bostäder ska ha lägenhetsnummer, dock saknar 2–3 % saknar ett sådant. Lägenhetsnumret kopplas till personer som är folkbokförda på respektive bostadslägenhet. På detta sätt kan sammanboende personer, även om de inte är gifta eller har gemensamma barn, kopplas ihop. Med familjebegreppet kan endast sammanboende som är gifta och/eller har gemensamma barn kopplas ihop. Sedan år 2015 används hushållsbegreppet i inkomststatistiken då det ger ett mer rättvisande bild av hushållens ekonomi. Till "barn" inom begreppet hushåll räknas individer som är mellan 0–19 år gamla.

Hushållssektorn: Hushåll, ideella föreningar, stiftelser med mera och registrerade trossamfund.

Inkomst av tjänst inkluderar lön från arbetsgivare, ersättning vid frånvaro från arbetet på grund av sjukdom eller föräldraledighet, arbetslöshetsersättning samt ytterligare ett antal ersättningar. Dessutom ingår skattepliktiga naturaförmåner som till exempel traktamenten och bilförmån. I inkomstslaget inkomst av tjänst ingår även pension och livränta. Pension är här att betrakta som "sparad" tjänsteinkomst som arbetats ihop tidigare i livet. Inkomst av yrkesmässigt bedrivna förvärvsverksamhet anses som **inkomst av näringsverksamhet** om inkomsten inte räknas in under inkomstslagen tjänst eller kapital. De flesta intäkter och kostnader som har direkt samband med verksamheten är skattepliktiga respektive avdragsgilla. En näringsverksamhet är aktiv om man har arbetat minst 600 timmar om året i verksamheten. Om man ej varit aktiv mer än 600 timmar i verksamheten är det fråga om passiv näringsverksamhet. Exempel på inkomster som ofta hänförs som passiv näringsverksamhet är inkomst av hyresfastighet och arrende.

Kommunala sektorn: Primärkommunal undersektor och landstingskommunal undersektor.

Näringsgren: redovisas enligt Standard för svensk näringsgrensindelning (SNI 2007).

Näringsidkare: Förvärvsarbetande personer vars inkomst av aktiv näringsverksamhet är större än eller lika med arbetsinkomsten av tjänst.

Sammanräknad förvärvsinkomst: summan av inkomst av tjänst och inkomst av näringsverksamhet. Kapitalinkomster ingår alltså inte. Detta inkomstbegrepp gäller till exempel vid redovisning av befolkningens inkomster fördelade efter ålder och civilstånd samt för delområden i staden. Sammanräknad förvärvsinkomst är ett begrepp som uppkom i samband med skattereformens genomförande år 1991.

Statliga sektorn: Statlig förvaltning.