

# Statistik om Stockholm

**Inkomster i Stockholm 2012**

Årsrapport



## **FÖRORD**

I denna rapport redovisas inkomsttagarna och deras inkomster i Stockholms kommun 2012 efter sektor, näringsgren och kön. Vidare presenteras familjeinkomsterna i staden 2012 samt inkomstutvecklingen för perioden 2000-2012. Inkomstläget i de olika stadsdelsområdena och stadsdelarna beskrivs också, bland annat med hjälp av kartor. Den långa eftersläpningen i statistiken beror på att grundmaterialet hämtas ur taxeringsuppgifter som Statistiska centralbyrån (SCB) får från Skatteverket.

Denna rapport ingår i rapportserien Statistik om Stockholm. Rapporten är utarbetad av Karin Melldahl, Sweco Strategy AB, på uppdrag av Stadsledningskontoret, Stockholms stad. Kartorna är framtagna av Åsa Wennblom.

Mer information om inkomster i Stockholm finns på hemsidan:  
[www.statistikomstockholm.se](http://www.statistikomstockholm.se)

## INNEHÅLLSFÖRTECKNING

FÖRORD.....	1
INNEHÅLLSFÖRTECKNING .....	2
SAMMANFATTNING .....	3
INKOMST FÖR INDIVIDER .....	4
Inkomstutvecklingen i staden.....	4
Inkomstspridningen i staden .....	5
Medelinkomst efter sektor.....	5
Medelinkomst efter bransch.....	8
INKOMST FÖR HUSHÅLL.....	11
Stadens familjer .....	11
Disponibel inkomst i staden 2012 .....	11
Utveckling av disponibel familjeinkomst för olika familjetyper.....	12
Disponibel inkomst per konsumtionsenhet .....	15
INKOMSTER I STOCKHOLMS OLIKA OMRÅDEN.....	17
APPENDIX 1 – KÄLLOR OCH DEFINITIONER .....	22

## SAMMANFATTNING

Medelinkomsten bland förvärvsarbetande i Stockholm var 373 000 kr år 2012. Sedan år 2000 har de förvärvsarbetande i Stockholm under de flesta år upplevt en positiv realinkomstutveckling, med undantag för åren 2002, 2003 och 2011 då reallönerna minskade i Stockholm. Under 2012 var reallöneökningen 1,7 procent.

Inkomstskillnaderna i staden har ökat under de senaste tjugo åren. Gini-koefficienten, som är ett mått på inkomstspridning, ökade med 14,4 procent mellan 1991 och 2000. Mellan år 2000, och 2012 har Gini-koefficienten ökat med 1,9 procent – inkomstskillnaderna ökade alltså mer under 90-talet än under de senaste tolv åren.

Mellan år 2000 och 2012 har kvinnor haft en bättre relativ löneutveckling än män. Kvinnornas löner ökade under perioden med 48,3 procent jämfört med männens 37,6 procent. Med hänsyn tagen till KPI (konsumentprisindex) har reallöneökningen för kvinnor varit 23,1 procent och 14,7 procent för männen. Under 2012 ökade reallönerna för männen med 1,4 procent och för kvinnorna med 2,3 procent.

År 2012 var medellönen högst inom statlig sektor, 404 600 kr, följt av företagssektorn med 395 600 kr. Lägst var medellönen inom den kommunala sektorn, 317 500 kr. Inom alla tre sektorerna är medelinkomsten högre för män än för kvinnor. Inom alla sektorer hade utlandsfödda en lägre medelinkomst än snittet för Stockholm.

Medelinkomsten skiljer sig också mycket åt mellan olika branscher. Medelinkomsten är högst inom finansiell verksamhet, 616 500 kr, följt av vatten, värme och renhållning, 497 500 kr, och tillverkning, 482 100 kr. Lägst är medelinkomsten inom hotell och restaurang, 224 100 kr. Den grupp som haft störst procentuell löneökning mellan år 2011 och 2012 är män inom jordbrukssektorn, 16,4 procent. Bland kvinnorna var det också de förvärvsarbetande inom jordbrukssektorn som haft den starkaste löneutvecklingen, 12,9 procent. Uppgifterna bör dock tolkas med försiktighet då det är en bransch som sysselsätter få i Stockholmsregionen.

Högst *disponibel inkomst* hade gifta/sammanboende utan barn i åldrarna 20-64 år med en disponibel inkomst på 728 900 kr. Lägst disponibel inkomst, 239 500 kr, hade ensamstående kvinnor över 65 år. Den disponibla medelinkomsten under 2012 ökade mest för gifta/sammanboende över 65 år, 8,6 procent.

Disponibel inkomst *per konsumtionsenhet* är en indikator på en familjs ekonomiska standard. Fördelen med konsumtionsenheter är att det möjliggör bättre jämförelser av levnadsstandarden mellan olika geografiska områden eftersom måttet tar hänsyn till hushållsstorlek. Högst disponibel inkomst per konsumtionsenhet var det i Inre staden, med 329 400 kr år 2012. Den disponibla inkomsten per konsumtionsenhet i Västerort och Söderort var 238 000 kr respektive 232 000 kr.

Stockholm har 14 stadsdelsområden. Den högsta medelinkomsten per invånare över 20 år hade Norrmalms stadsdelsområde med 390 000 kronor, tätt följt av Östermalm med 387 000 kronor. Rinkeby-Kista hade 2012 den lägsta medelinkomsten, 188 000 kronor följt av Skärholmen med 200 000 kronor.

Männen hade en högre sammanräknad förvärvsinkomst än kvinnorna i samtliga stadsdelsområden. Störst skillnad uppvisar Östermalms stadsdelsområde där männen hade en sammanräknad förvärvsinkomst som var drygt 57,1 procent högre än kvinnornas. Skillnaden var minst i Skarpnäck, där männen hade en sammanräknad förvärvsinkomst som var knappt 19,3 procent högre än kvinnornas.

## INKOMST FÖR INDIVIDER

I detta kapitel presenteras först inkomstutvecklingen i staden totalt, samt uppdelat efter kön. Därefter beskrivs inkomstspridningen i staden kort. Inkomsterna presenteras också uppdelat efter sektor och bransch.

### Inkomstutvecklingen i staden

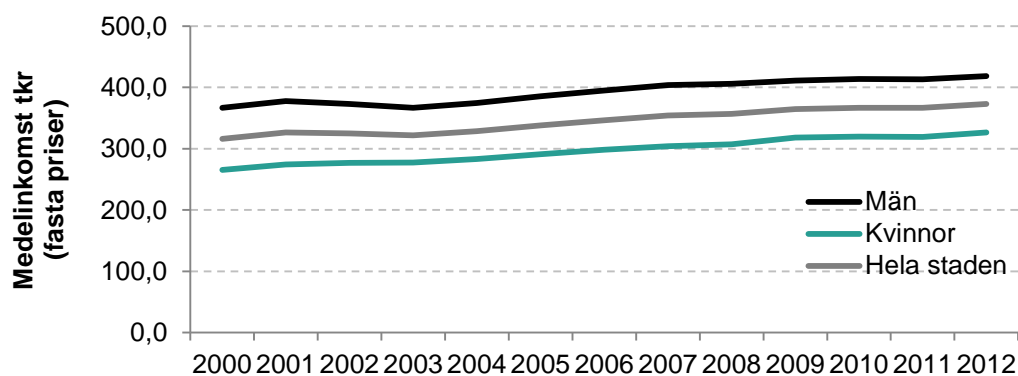
Medelinkomsten bland förvärvsarbetande i Stockholm var 373 000 kr år 2012. Sedan år 2000 har de förvärvsarbetande i Stockholm under de flesta år upplevt en positiv realinkomstutveckling, med undantag för åren 2002, 2003 och 2011 då reallönerna minskade i Stockholm. År 2002 och 2011 var dock reallönesänkningarna marginella. År 2012 var reallöneökningen 1,7 procent, se Figur 1.

Det totala antalet förvärvsarbetande boende i Stockholms stad under inkomståret 2012 var 238 506 kvinnor och 241 635 män. Annorlunda uttryckt var 49,7 procent av de förvärvsarbetande i staden kvinnor och 50,3 procent var män. Männerna fick dock 56,5 procent av den sammanlagda förvärvsinkomsten och resterande 43,5 procent fick kvinnorna. Männen medelinkomst var således högre än kvinnornas.

Mellan år 2000 och 2012 har kvinnorna haft en bättre löneutveckling än männen. Kvinnornas löner ökade under perioden med 48,3 procent jämfört med männens 37,6 procent. Med hänsyn tagen till KPI<sup>1</sup> har reallöneökningen för kvinnor varit 23,1 procent och 14,2 procent för männen. Kvinnornas högre löneutveckling kan delvis förklaras av att sysselsättningsgraden bland kvinnor har ökat under perioden, fler arbetar nu heltid eller har en högre deltidsgard. En annan förklaring kan vara att kvinnor i högre utsträckning arbetar inom offentlig sektor vilken inte är lika känslig för konjunkturedgångar. Männen påverkades i högre grad än kvinnorna vid förra konjunkturedgången 2001-2003. Under 2008, som också präglades av ekonomisk nedgång i och med finanskrisen, var trenden inte lika tydlig. Under 2012 ökade reallönerna för männen med 1,4 procent och för kvinnorna med 2,3 procent.

I relativa tal har kvinnor alltså haft en bättre löneutveckling. I absoluta tal var dock skillnaden i medelinkomst under år 2000 omkring 84 000 kronor till männens fördel jämfört med 92 000 kronor år 2012. Räknat i kronor var alltså inkomstskillnaden större år 2012 jämfört med år 2000. År 2012 var medelinkomsten för kvinnor 326 800 kr och för män 418 700 kr. Inkomstutvecklingen över tid åskådliggörs i Figur 1 nedan.

Figur 1 inkomstutvecklingen i Stockholm efter kön justerat efter 2012 års prisnivå



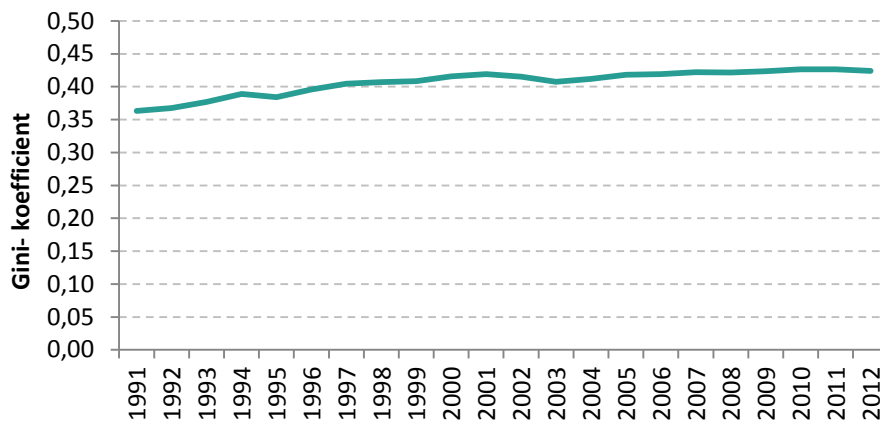
<sup>1</sup> Det innebär att medelinkomsten för varje år justerats med inflationen, baserat på konsumentprisindex (KPI), för att göra inkomstutvecklingen jämförbar över tid.

## Inkomstspridningen i staden

Medelinkomsten beskriver inkomstutvecklingen i staden, men säger inget om inkomstspridningen. Medelinkomsten ger med andra ord ingen information om det finns stora skillnader i de förvärvsarbetandes löner eller om inkomstfördelningen är relativt jämn. För att få en uppfattning om inkomstspridningen används ett mått som kallas Gini-koefficienten. Det mäter inkomstfördelningen över hela inkomstskalan. Gini-koefficienten kan anta ett värde mellan noll och ett. Ett högt värde innebär stor ojämlikhet och ett lågt det motsatta.

År 2012 var Gini-koefficienten för sammanräknad förvärvsinkomst bland befolkningen 20 år och äldre 0,42 i Stockholm. Gini-koefficienten har ökat sedan 1991, då den var 0,36. Ojämlikheten vad gäller inkomster har följaktligen ökat bland befolkningen i staden, se Figur 2. Gini-koefficienten ökade med 14,4 procent mellan 1991 och 2000. Mellan år 2000 och 2012 har Gini-koefficienten ökat med 1,9 procent.

**Figur 2 Utvecklingen av Gini-koefficienten för sammanräknad förvärvsinkomst, befolkningen 20- år och äldre för Stockholm**



Exakt motsvarande mått för Gini-koefficienten finns inte tillgänglig för en jämförelse med riket och länet. För att kunna jämföra Stockholms Gini-koefficient med riket och länet får man istället använda sig av SCB:s mått. Detta skiljer sig något från det ovan presenterade då det avser personer folkbokförda i Sverige både 2012-01-01 och 2012-12-31. Ovan tidsserie avser befolkningen i slutet av varje år. Enligt SCB var Gini-koefficienten 2012 för Stockholm 0,41, alltså 0,01 enheter lägre än ovan använda mått. Gini-koefficienten för länet var 0,40 och för riket 0,36. Med andra ord var inkomstspridningen större i Stockholm än i både länet och riket.

## Medelinkomst efter sektor

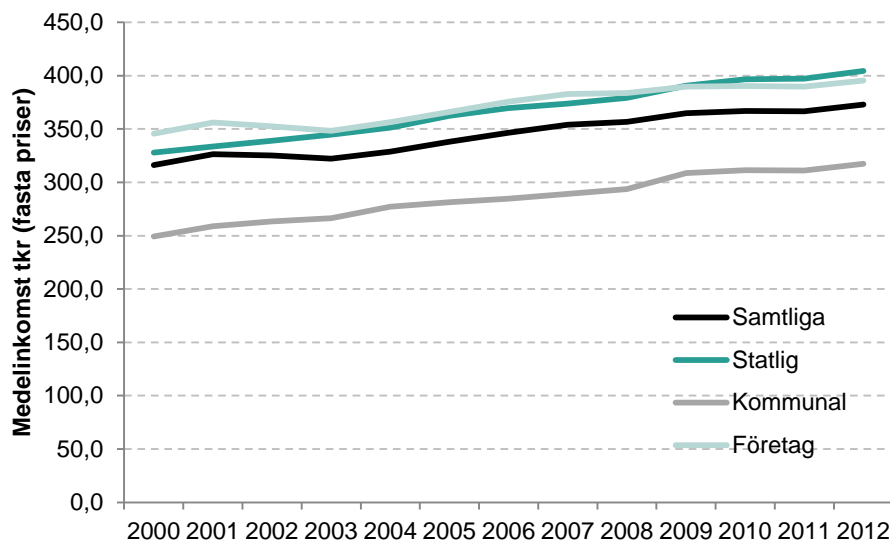
I Figur 3 nedan presenteras inkomstutvecklingen för olika samhällssektorer mellan åren 2000 och 2012 i fasta priser. Medelinkomsten inom både företagssektorn och statlig sektor har, förutom några år i början av 2000-talet, legat mycket lika. Under 2009 passerade medellönen inom statlig sektor för första gången under mätperioden medellönen inom företagssektorn. Den kommunala sektorn har följt samma utveckling som de två andra sektorerna men på en lägre nivå. Skillnaderna i lönenivå mellan de olika sektorerna beror i stor utsträckning på vilka yrkesgrupper som dominerar inom de olika sektorerna. Kommunsektorn utgörs i större utsträckning än de andra sektorerna av traditionella låglöneyrken såsom exempelvis vård och omsorg. De som arbetar inom statlig sektor på exempelvis myndigheter och departement tillhör i större utsträckning yrkesgrupper med krav på högskoleutbildning, exempelvis ekonomer

och jurister. Även inom företagssektorn finns det i större utsträckning än inom den kommunala sektorn krav på högskoleutbildning.

Mätt i löpande priser hade den kommunala sektorn år 2012 den högsta ökningen av medelinkomsten med 3,0 procent. Inom statlig sektor var ökningen 2,7 procent och inom företagssektorn 2,4 procent. Även om man mäter i fasta priser hade anställda inom alla sektorer en reallöneökning.

År 2012 var medellönen inom statlig sektor 404 600 kr och inom företagssektorn 395 600 kr. Inom den kommunala sektorn var medellönen 317 500 kr, se Figur 3. Medellönen inom företagssektorn och statlig sektor var 24,6 procent respektive 27,4 procent högre än inom kommunal sektor.

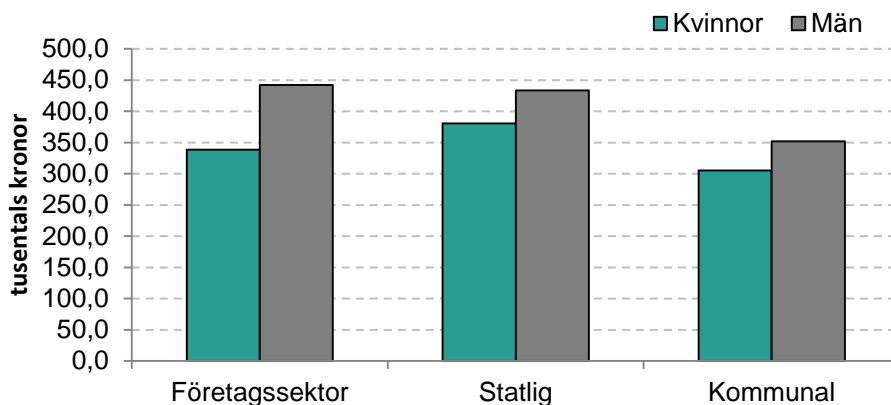
**Figur 3 Utveckling av medelinkomst efter sektor 2000-2011, justerat efter 2012 års prisnivå**



Inom alla tre sektorerna är medelinkomsten högre för män än för kvinnor år 2012, se Figur 4. Störst skillnad mellan kvinnor och män är det inom företagssektorn där män i genomsnitt har 30,7 procent högre inkomst. Inom kommunal sektor är motsvarande skillnad 15,3 procent och inom statlig 13,9 procent.

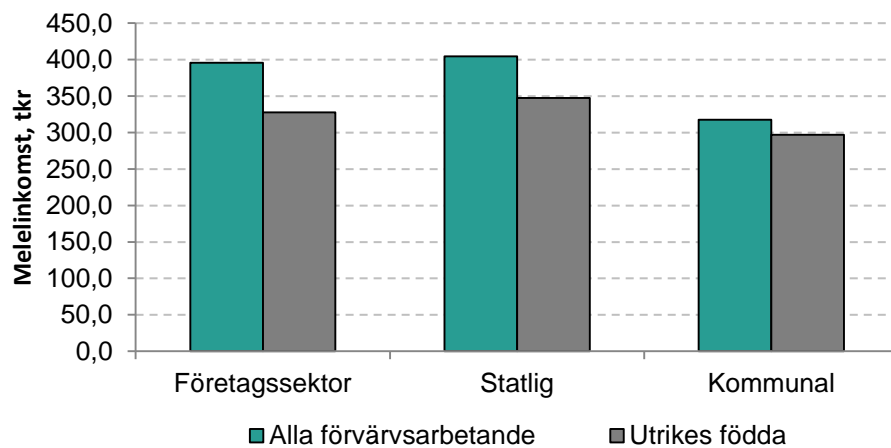


Figur 4 Medelinkomst efter sektorer och kön 2012



Inom alla sektorer hade utlandsfödda en lägre medelinkomst än snittet för Stockholm, se Figur 5. Störst skillnad var det inom företagssektorn där utlandsfödda hade en 17,2 procent lägre inkomst än snittet. Skillnaden var minst inom den kommunala sektorn, 6,5 procent.

Figur 5 Medelinkomst efter sektor och bakgrund 2012

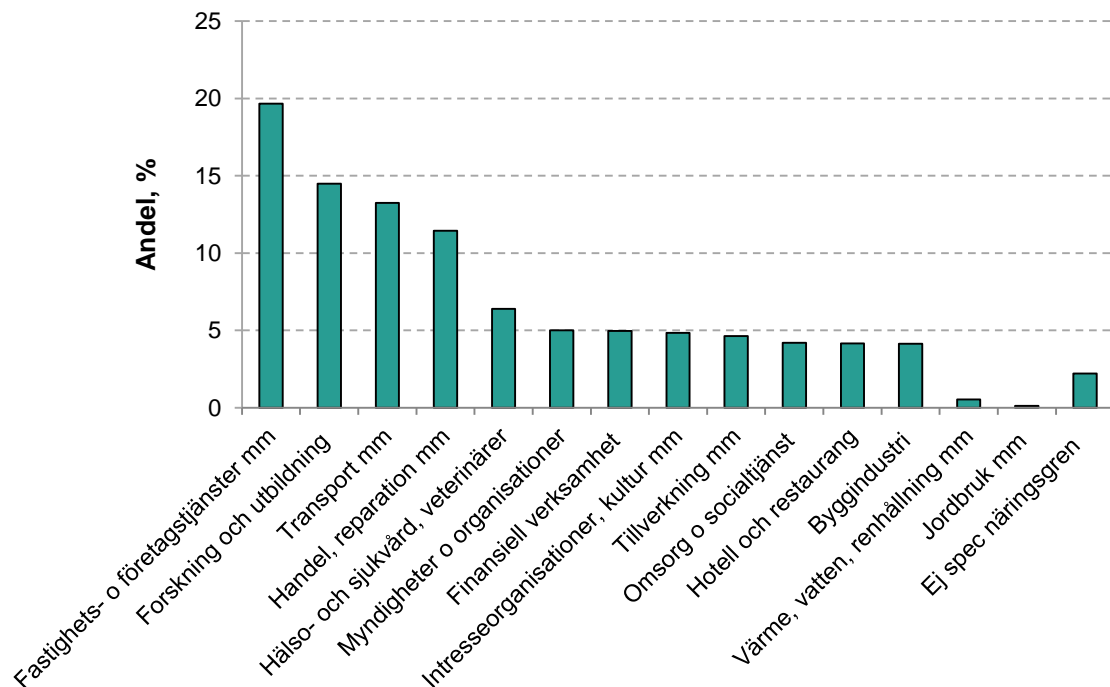


## Medelinkomst efter bransch

Vid beskrivning av förändring av medelinkomsten inom olika branscher i Stockholm underlättar det att veta hur stor andel av de förvärvsarbetande som ingår i varje bransch. Detta gäller särskilt de små branscherna där extremvärden kan påverka medelvärdet mycket från ett år till ett annat.

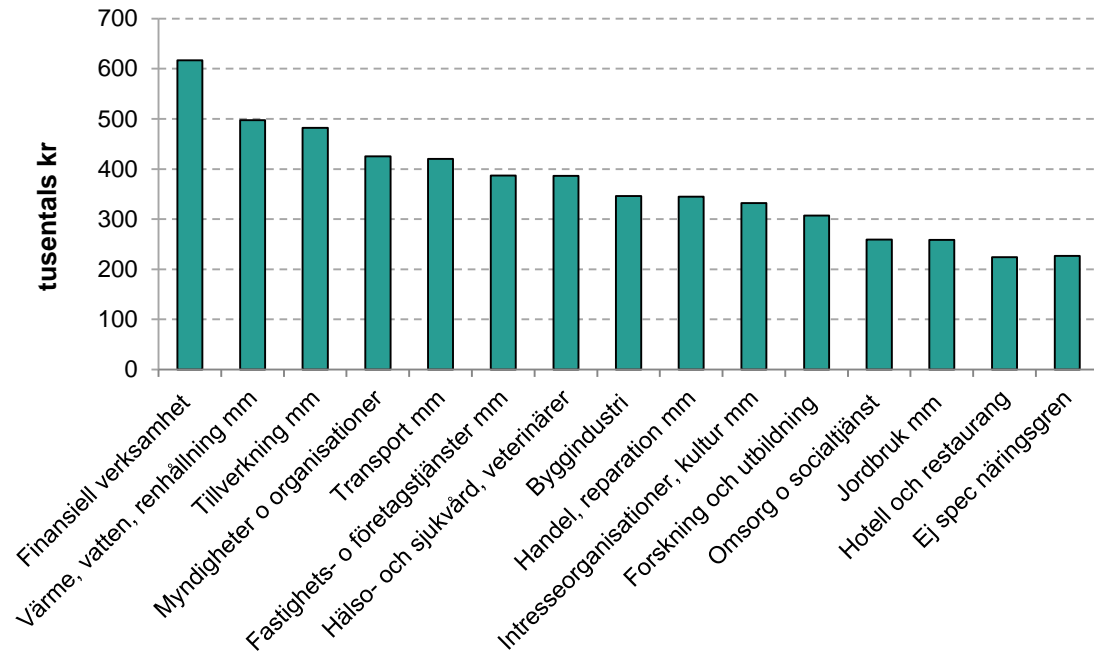
Den bransch inom vilken de flesta arbetar i Stockholm är fastighets- och företagstjänster (med betoning på företagstjänster). Den utgör nästan en femtedel av de förvärvsarbetande i Stockholm, se Figur 6. Därefter följer forskning och utbildning samt transport. De två branscher som är minst i Stockholm är värme, vatten och renhållning samt jordbruk. Dessa två branscher sysselsätter tillsammans mindre än 1 procent av Stockholms förvärvsarbetande befolkning.

Figur 6 Andel förvärvsarbetande per bransch 2012



Medelinkomsten skiljer sig mycket åt beroende på vilken bransch det rör sig om, se Figur 7. Medelinkomsten är högst inom finansiell verksamhet, 616 500 kr, följt av vatten, värme och renhållning, 497 500 kr, och tillverkning, 482 100 kr. Lägst är medelinkomsten inom hotell och restaurang, 224 100 kr.

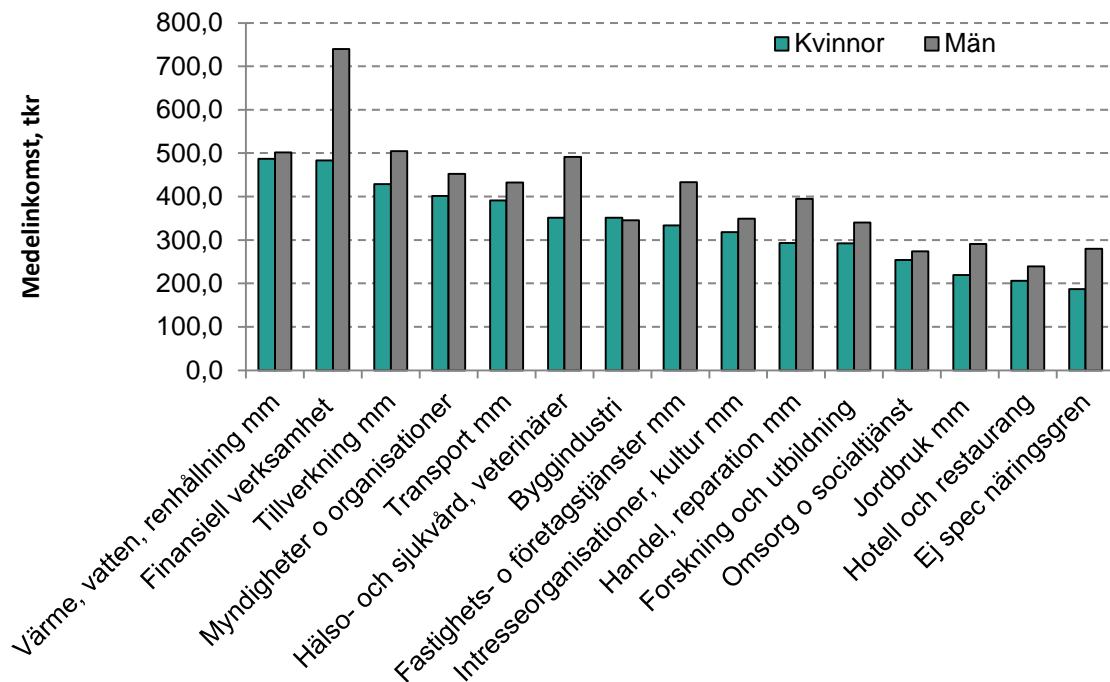
**Figur 7 Medelinkomst (sammanräknad förvärvsinkomst) efter bransch, 2012**



Anm. SNI 2007, grov nivå

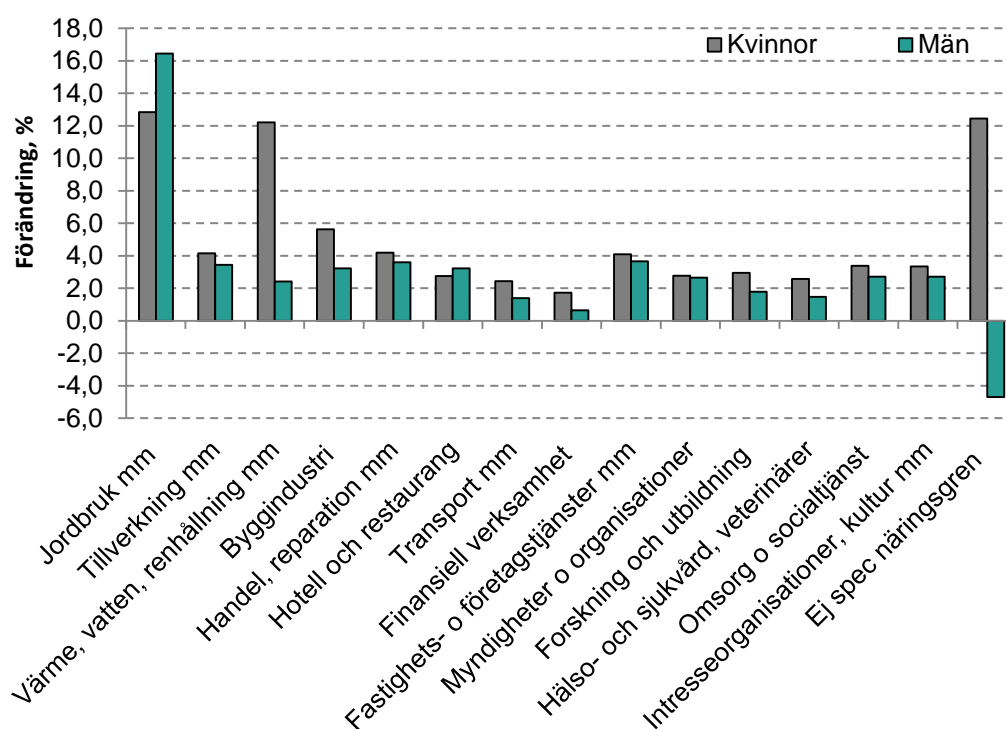
Inom branscherna finns det vissa skillnader i inkomst mellan kvinnor och män, se Figur 8. Den bransch där löneskillnaderna är störst mellan kvinnor och män är finansiell verksamhet. Där tjänar män i snitt 53,0 procent mer än kvinnor. Skillnaderna är också stora inom hälso- och sjukvård, 40,0 procent. Minst skillnad lönemässigt är det inom byggsektorn. Där tjänar kvinnor 2,0 procent mer än män.

**Figur 8 Medelinkomst för kvinnor och män, uppdelat efter bransch, 2012**



Den grupp som haft störst procentuell löneökning mellan år 2011 och 2012 är män inom jordbruk, se Figur 9. Medellönen inom denna grupp steg med 16,4 procent. Uppgifterna för jordbruksbranschen bör dock tolkas med försiktighet då det är en bransch som sysselsätter få i Stockholmsregionen. Bland männen var det därefter de som arbetat inom handel, reparation mm som hade bäst löneutveckling, 3,6 procent. Sämst löneutveckling bland männen hade de som arbetade inom finansiell verksamhet, 0,6 procent. Män som arbetar inom ej specificerade näringsgrenar<sup>2</sup> har haft en negativ inkomstutveckling. Bland kvinnorna är det likaså de inom jordbruk som har haft starkast löneutveckling med 12,9 procent mellan 2011 och 2012. Även gällande kvinnorna ska denna förändring tolkas med försiktighet. Liksom bland männen är det kvinnorna i finansiell verksamhet som har haft sämst löneutveckling. Deras medellön steg med 1,7 procent.

Figur 9 Procentuell förändring i inkomst mellan 2011-2012 uppdelat på kön och branschvis



<sup>2</sup> Hit förs anställda och näringsidkare vid företag för vilka SNI-kod saknas.

## INKOMST FÖR HUSHÅLL

I detta kapitel beskrivs inkomsterna för stadens familjer. Dels presenteras den disponibla medelinkomsten efter familjetyp, dels beskrivs disponibel inkomst per konsumtionsenhet.

### Stadens familjer

Den i särklass största gruppen i Stockholm utgjordes 2012 av familjer i åldrarna 20-64 år utan barn, vilka var drygt 282 000. I gruppen ingår även familjer bestående av ensamstående utan barn. Familjer i åldrarna 20-64 år med hemmaboende barn var cirka 127 000 till antalet. De har sedan år 2001 varit fler än antalet familjer i pensionsålder, som år 2012 var omkring 104 000. Förhållandet mellan dessa tre familjetyper har hållit sig stabilt sedan 2001.

**Tabell 1 Antal familjer i Stockholms stad 2012**

Familjetyper	Antal
Familjer utan barn	282 487
Familjer med barn	127 368
65 - år	104 168

Under 2012 ökade antalet familjer utan barn med drygt 2 500 stycken medan familjer med barn ökade med knappt 3 100. Antalet familjer över 65 år fortsatte att öka även under 2012. Ökningen mellan 2011 och 2012 för denna grupp var knappt 2 300 familjer.

### Disponibel inkomst i staden 2012

För att få en bättre bild av de olika familjetypernas köpkraft och levnadsstandard är disponibel inkomst ofta ett bättre begrepp att titta på än sammanräknad förvärvsinkomst.

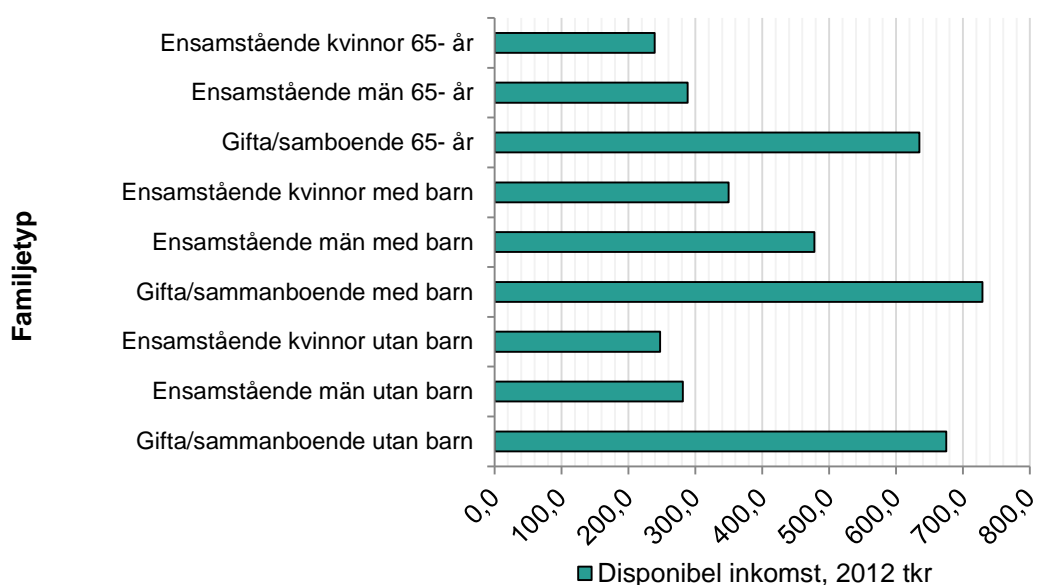
Disponibel inkomst är den summa som återstår för konsumtion och sparande sedan man från summa förvärvs- och kapitalinkomst dragit ifrån slutliga skatter och lagt till skattefria ersättningar och bidrag (till exempel socialbidrag, bostadsbidrag, barnbidrag).

Förenklat kan relationen mellan förvärvsinkomst och disponibel inkomst uttryckas;

Förvärvs- och kapitalinkomst
- Skatter
+ Bidrag
<hr/>
Disponibel inkomst

Figur 10 på nästa sida visar medelvärden för de olika familjetypernas disponibla inkomst år 2012. Endast familjer med inkomst är medräknade. Högst disponibel inkomst hade gifta/sammanboende med barn i åldrarna 20-64 år med en disponibel inkomst på 728 900 kr. Lägst disponibel inkomst, 239 500 kr, hade ensamstående kvinnor över 65 år.

Figur 10 Disponibel medelinkomst 2012 för familjer med inkomst, Stockholms stad



Den disponibla medelinkomsten (löpande priser) under 2012 ökade mest för gifta/sammanboende över 65 år. Denna grupp hade en ökning av den disponibla medelinkomsten på 8,6 procent. Ensamstående kvinnor över 65 år hade också en stark inkomstutveckling, 7,9 procent. Ensamstående män i motsvarande ålder hade en svagare utveckling, 3,4 procent.

Ensamstående män utan barn var den grupp som hade svagast inkomstutveckling. Deras disponibla inkomst ökade med 0,2 procent. Ensamstående kvinnor utan barn hade däremot en löneutveckling på 2,8 procent, och bland gifta/sammanboende utan barn var motsvarande förändring 2,9 procent.

Gift/sammanboende med barn hade under 2012 en löneutveckling på 2,6 procent. Ensamstående kvinnor med barn hade en svagare utveckling, 1,7 procent, medan ensamstående män med barn hade en starkare utveckling 5,8 procent. Inkomstförändringen för ensamstående män med barn ska dock tolkas med viss försiktighet då gruppen är relativt liten, vilket kan leda till stora förändringar i medelinkomst från ett år till ett annat.

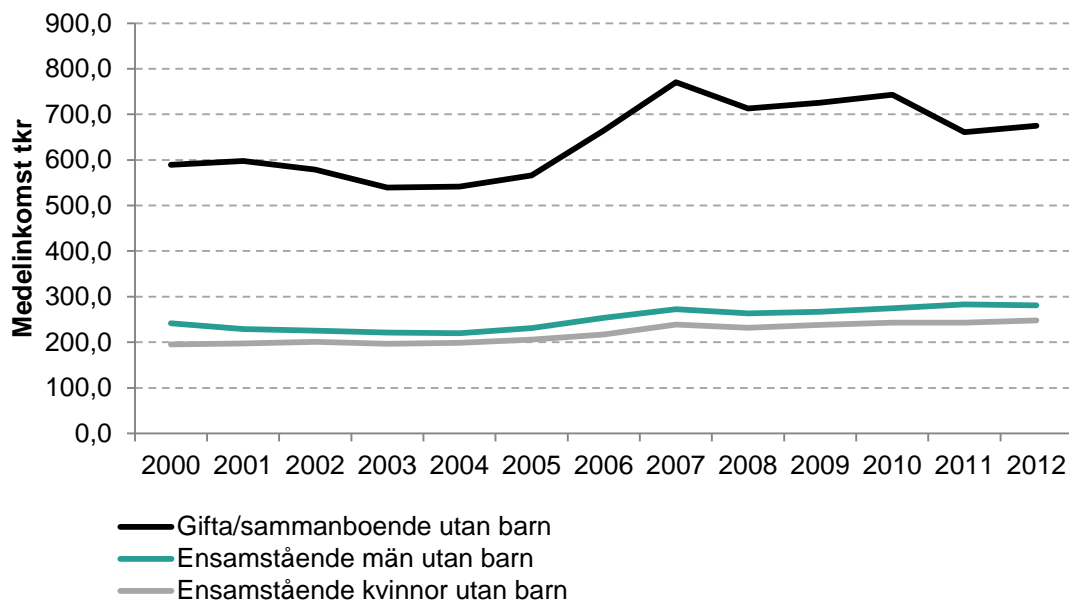
### Utveckling av disponibel familjeinkomst för olika familjetyper

I följande tre diagram (11-13) visas den disponibla medelinkomstens utveckling under perioden 2000-2012 för olika familjetyper. Diagrammen redovisar inkomsterna i fasta priser vilket innebär att hänsyn tagits till inflationens utveckling för att spegla hur den reella förändringen i köpkraft sett ut sedan år 2000. Det första diagrammet visar familjer 20-64 år utan barn, det andra familjer 20-64 år med barn och det tredje diagrammet visar familjer över 65 år.

Under de första åren på 2000-talet var utvecklingen av den disponibla medelinkomsten (fasta priser, 2012 års prisnivå) svag och gruppen gifta/sammanboende utan barn hade en negativ utveckling. För gifta/sammanboende utan barn minskade medelinkomsten med hänsyn tagen till inflationen med knappt 10 procent mellan åren 2001 och 2003. Mellan 2004 och 2007 var medelinkomsten positiv för samtliga grupper. År 2008 sjönk den disponibla inkomsten för alla grupper och mest för de gifta/sammanboende. Under 2009 och 2010 var inkomstutveckling återigen positiv för samtliga grupper. Mellan 2010 och 2011 minskade däremot den disponibla inkomsten för gifta/sammanboende utan barn. Även ensamstående kvinnor utan barn hade en marginell minskning av sin disponibla inkomst. Mellan 2011 och 2012 har den disponibla inkomsten ökat för gifta sammanboende utan barn och ensamstående kvinnor utan barn. För ensamstående män har den disponibla inkomsten minskat något.

Sett över hela tidsperioden 2000-2012 har ensamstående kvinnor utan barn haft den starkaste inkomstutvecklingen reellt sett med en ökning på 26,8 procent. Ensamstående män utan barn har haft en inkomstutveckling på 16,5 procent. Den svagaste inkomstutvecklingen mellan åren 2000-2012 har gifta/sammanboende utan barn haft, 14,5 procent. Att denna grupp påvisar en svag inkomstutveckling beror i stor utsträckning på den negativa inkomstutvecklingen mellan 2010-2011. Om man istället studerar åren 2000-2010 så var gruppens inkomstutveckling 26,1 procent.

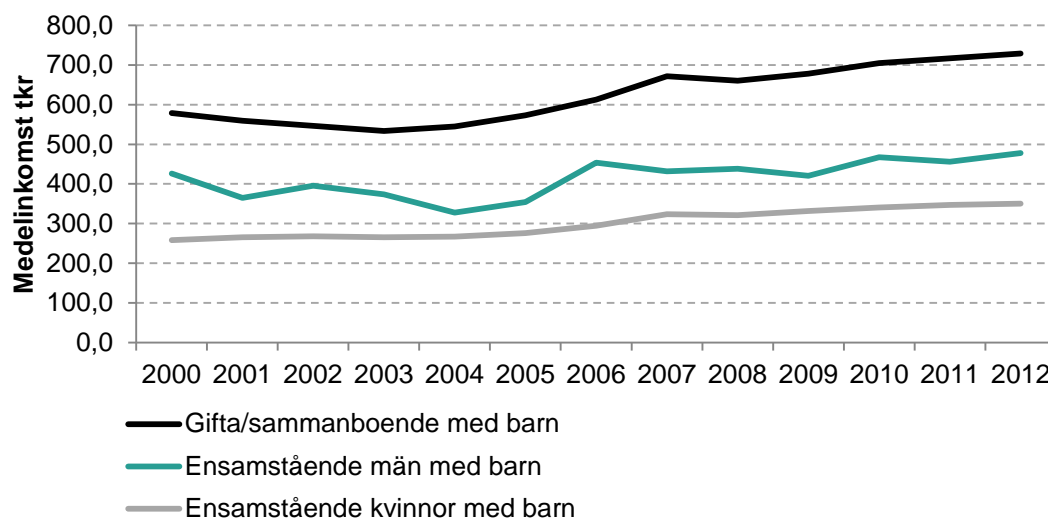
**Figur 11 Förändring av disponibel inkomst för familjer 20-64 år utan barn. Medelvärden 2000-2012 för Stockholms stad justerat efter 2012 års prisnivå (KPI)**



I ett längre perspektiv har ensamstående kvinnor med barn haft den bästa utvecklingen bland barnfamiljerna. Deras medelinkomst har ökat med 35,4 procent sedan 2000. Därefter följer gifta/sammanboende med barn med 25,9 procent. För ensamstående män med barn har den disponibla inkomsten varierat kraftigt. Detta beror till stor del på att gruppen är liten, vilket gör att så kallade extremvärden slår igenom vid medelvärdesberäkningar. Under hela perioden har gruppen haft en ökning av den disponibla inkomsten med 12,2 procent.

Under hela perioden 2000-2012 har gifta/sammanboende med barn och ensamstående kvinnor med barn haft en bättre utveckling än motsvarande grupper utan barn. För ensamstående män gäller det motsatta förhållandet, där har de utan barn haft en något starkare inkomstutveckling.

**Figur 12 Förändring av disponibel inkomst för familjer 20-64 år med barn. Medelvärden 2000-2012 för Stockholms stad justerat efter 2012 års prisnivå (KPI)**

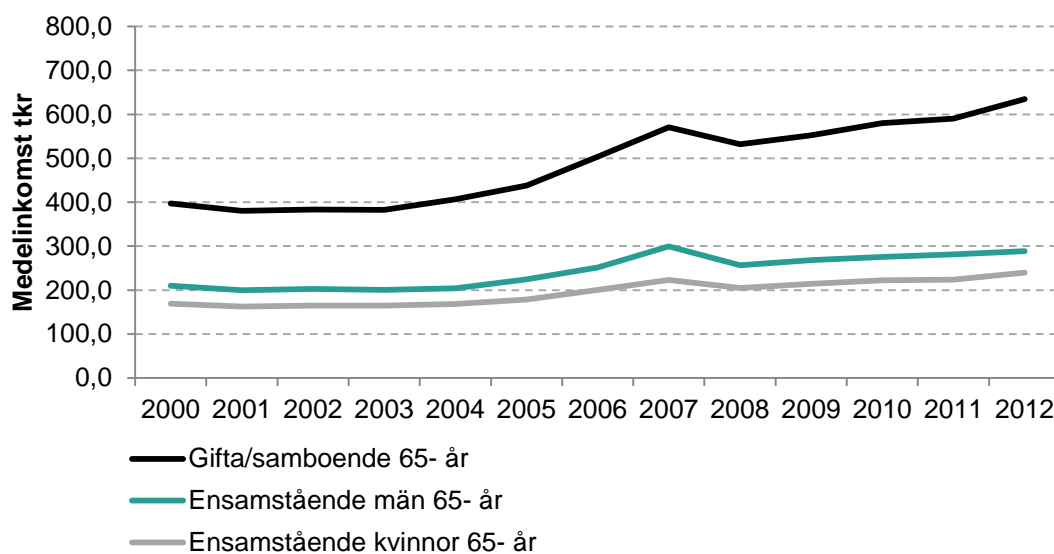




Efter en realsänkning av den disponibla inkomsten för samtliga grupper av pensionärshushåll under 2008 har utvecklingen de senaste fyra åren varit positiv. Under 2012 hade gruppen gifta/sammanboende den största ökningen med 7,6 procent, följt av ensamstående kvinnor 7,0 procent. För ensamstående män var motsvarande ökning 2,5 procent.

I ett längre perspektiv är det gruppen gifta/sammanboende som har haft den bästa utvecklingen bland hushållen över 65 år. Under perioden 2000-2012 har gruppen haft en reell ökning av den disponibla inkomsten på 59,7 procent. Motsvarande ökning för ensamstående kvinnor och män var 41,7 respektive 37,4 procent.

**Figur 13 Förändring av disponibel inkomst för familjer 65- år. Medelvärden 2000-2012 för Stockholms stad, justerat efter 2012 års prisnivå**



Det mönster som framträder är att utvecklingen av den disponibla medelinkomsten till stor del följer de konjunktursvängningar som Sverige har haft under analysperioden 2000-2012. Under högkonjunktur påverkas utvecklingen av den disponibla medelinkomsten positivt medan lågkonjunktur ger en omvänd effekt. Den disponibla inkomsten påverkas även i hög grad av förändring av beskattning såsom de jobbskatteavdrag som införts.

### Disponibel inkomst per konsumtionsenhet

Ett sätt att studera inkomstutvecklingen för stadens familjer är som ovan att använda sig av disponibel medelinkomst. Nackdelen med detta mått är att det inte tar hänsyn till familjens storlek och säger därför lite om familjens faktiska ekonomiska standard. Exempelvis ser levnadsstandarderna mycket olika ut för två familjer som har lika stor disponibel inkomst, men där den ena familjen består av två vuxna utan barn och den andra av två vuxna med fyra barn. Familjen utan barn har generellt mer pengar att röra sig med per person än den med barn. För att ta hänsyn till detta kan man istället använda sig av måttet inkomst per konsumtionsenhet.

Disponibel inkomst per konsumtionsenhet är en indikator på en familjs ekonomiska standard. Inkomstmåttet beräknas för varje individ i hushållet genom att ta familjens totala disponibla inkomst delad med antalet konsumtionsenheter i hushållet. Antalet konsumtionsenheter i hushållet beräknas utifrån antalet personer i hushållet. Den första vuxna personen i ett hushåll beräknas som 1,00 konsumtionsenhet, och de övriga räknas var och en som lägre antal enligt en fastställd skala. Barn har också olika konsumtionsvikter beroende på hur många barn som

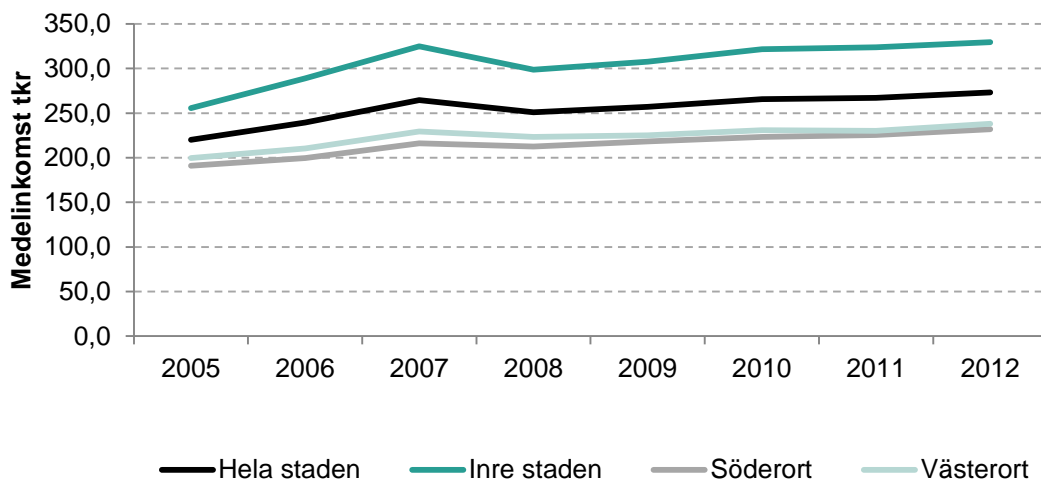
finns i hushållet. Antalet personer i ett hushåll behöver alltså inte vara lika som antalet konsumtionsenheter hushållet utgörs av.

Fördelen med konsumtionsenheter är även att det möjliggör bättre jämförelser av levnadsstandarderna mellan olika geografiska områden eftersom måttet tar hänsyn till hushållsstorlek. Innerstaden, med sina små lägenheter torde husera fler singelhushåll än vad exempelvis villaområdena i Bromma gör, vilket beaktas genom användandet av disponibel inkomst per konsumtionsenhet.

Den disponibla inkomsten per konsumtionsenhet har stigit i staden sedan år 2005, då den var omkring 220 200 kr (justerat efter 2012 års prisnivå), se Figur 14. Ökningen i staden motsvarar 24 procent, och 2012 var den disponibla inkomsten per konsumtionsenhet 273 200 kr. Högst disponibel inkomst per konsumtionsenhet är det i Inre staden, där den var 329 400 kr 2012. Den disponibla inkomsten per konsumtionsenhet i Västerort och Söderort är 238 000 kr respektive 232 000 kr.

Utvecklingen av disponibel inkomst per konsumtionsenhet följer samma mönster mellan 2005 och 2012 för de tre stadsområdena. Den disponibla inkomsten per konsumtionsenhet steg mellan 2005 och 2007 i Inre staden, Söderort och Västerort för att sedan sjunka mellan 2007 och 2008. Sedan 2009 har den disponibla medelinkomsten ökat för alla tre stadsområden, även om man i Västerort mellan 2010 och 2011 hade en svag minskning. Mellan 2005 och 2012 har den disponibla inkomsten per konsumtionsenhet ökat med 27 procent i Inre staden. Ökningen var mindre i Söderort, 18 procent, och minst i Västerort, 15 procent.

**Figur 14 Inkomstutvecklingen för disponibel medelinkomst per konsumtionsenhet, år 2005-2012, justerat efter 2012 års prisnivå**

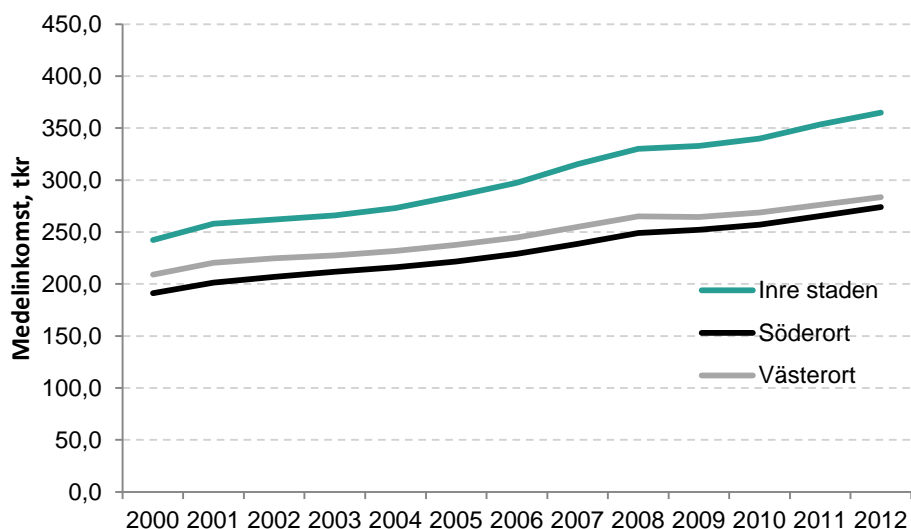


## INKOMSTER I STOCKHOLMS OLIKA OMRÅDEN

Medelinkomsten för hela Stockholms stad, avseende sammanräknad förvärvsinkomst för befolkningen över 20 år, var cirka 312 000 kronor år 2012. Medelinkomsten varierar dock mellan stadens områden.

Mellan 2000 och 2012 har medelinkomsten i Inre staden stigit mer än i Söder- och Västerort, 50,7 procents ökning jämfört med 43,4 respektive 35,7 procent. Mellan 2011 och 2012 ökade den sammanräknade förvärvsinkomsten i alla tre stadsområden. I Inre staden och Söderort var ökningen lika stor, 3,3 procent. I Västerort var den något lägre, 2,7 procent. I Figur 15 presenteras inkomstutvecklingen i de tre stadsområdena mellan 2000 och 2012.

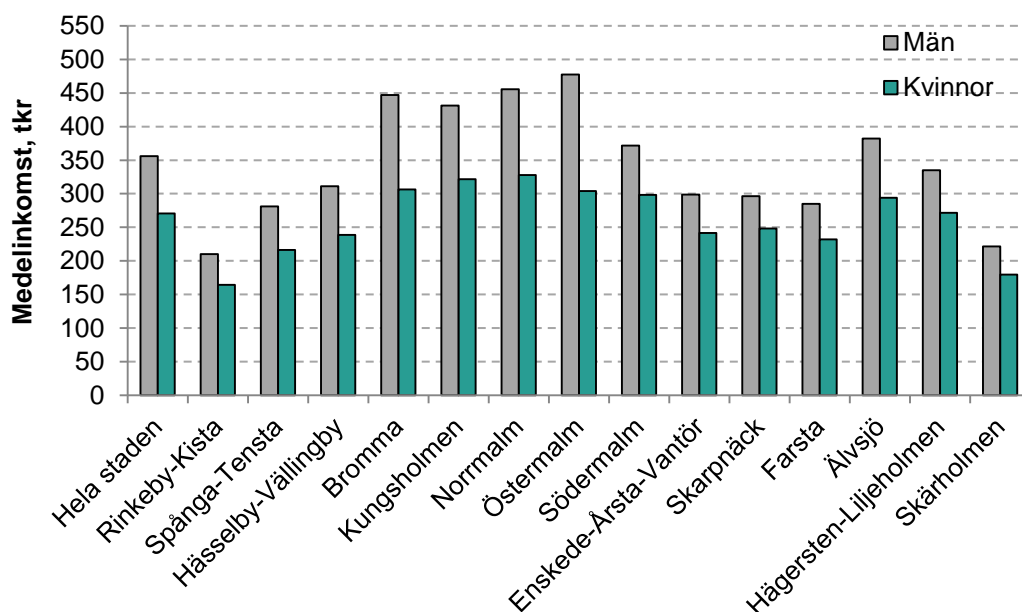
Figur 15 Inkomstutvecklingen per stadsområde 2000-2012



Stockholm har 14 stadsdelsområden. Den högsta medelinkomsten per invånare över 20 år hade Norrmalms stadsdelsområde med 390 000 kronor, följt av Östermalm med 387 000 kronor. Rinkeby-Kista hade 2012 den lägsta medelinkomsten, 188 000 kronor följt av Skärholmen med 200 000 kronor.

Männen hade en högre sammanräknad förvärvsinkomst än kvinnorna i samtliga stadsdelsområden. Störst skillnad uppvisar Östermalms stadsdelsområde där männen hade en sammanräknad förvärvsinkomst som var omkring 57 procent högre än kvinnornas. Skillnaden var minst i Skarpnäck, där männen hade en sammanräknad förvärvsinkomst som var drygt 19 procent högre än kvinnornas. Figur 16 på nästa sida visar männens och kvinnornas sammanräknade förvärvsinkomst per stadsdelsområde.

Figur 16 Medelinkomsten för män och kvinnor per stadsdelsområde 2012

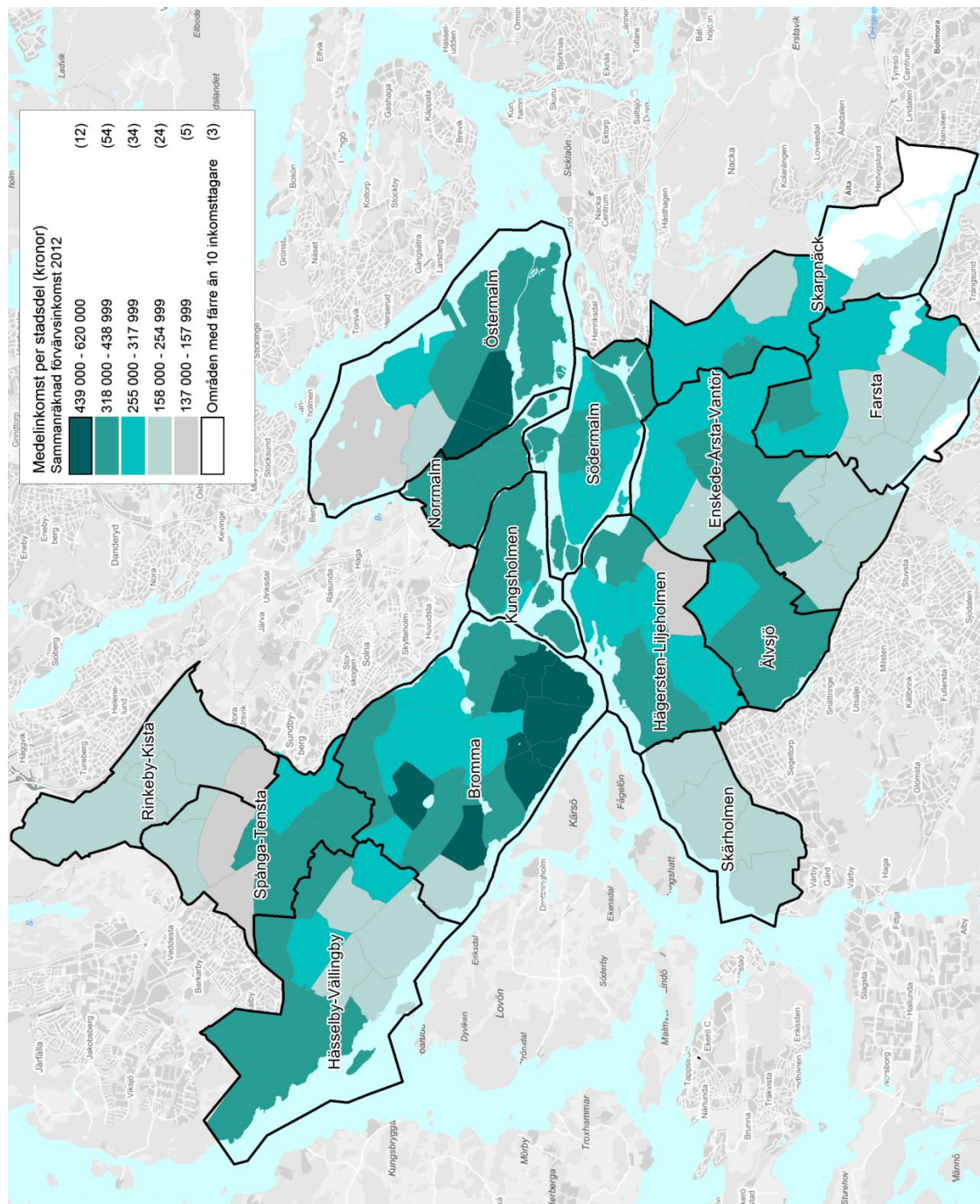


I Stockholm finns 132 stadsdelar. I Karta 1 på nästa sida åskådliggörs inkomstfördelningen i staden på stadsdelsnivå. På grund av sekretesskäl presenteras inte medelinkomsten i de stadsdelar med färre än tio inkomsttagare. År 2012 fanns det tre stadsdelar i Stockholm med ett invånarantal lägre än tio. Dessa stadsdelar utgörs nästan uteslutande av arbetsplatsområden eller naturområden.

Av kartan framgår, liksom ovan beskrivet, att Norrmalm och Östermalm är stadsdelsområden med höga medelinkomster. I Östermalm finns det dock stadsdelar med lägre medelinkomster, vilket i stor utsträckning beror på en hög andel studenter bland invånarna.

Från kartan går det även att se att ju längre bort en stadsdel ligger från Inre staden, med ett par undantag) desto lägre är medelinkomsten. Undantagen är i stor utsträckning villaområden, exempelvis några stadsdelar i Älvsjö och Hässelby.

Karta 1: Medelinkomsten (sammanräknad förvärvsinkomst) per stadsdel 2012, bland befolkningen 20 år och äldre

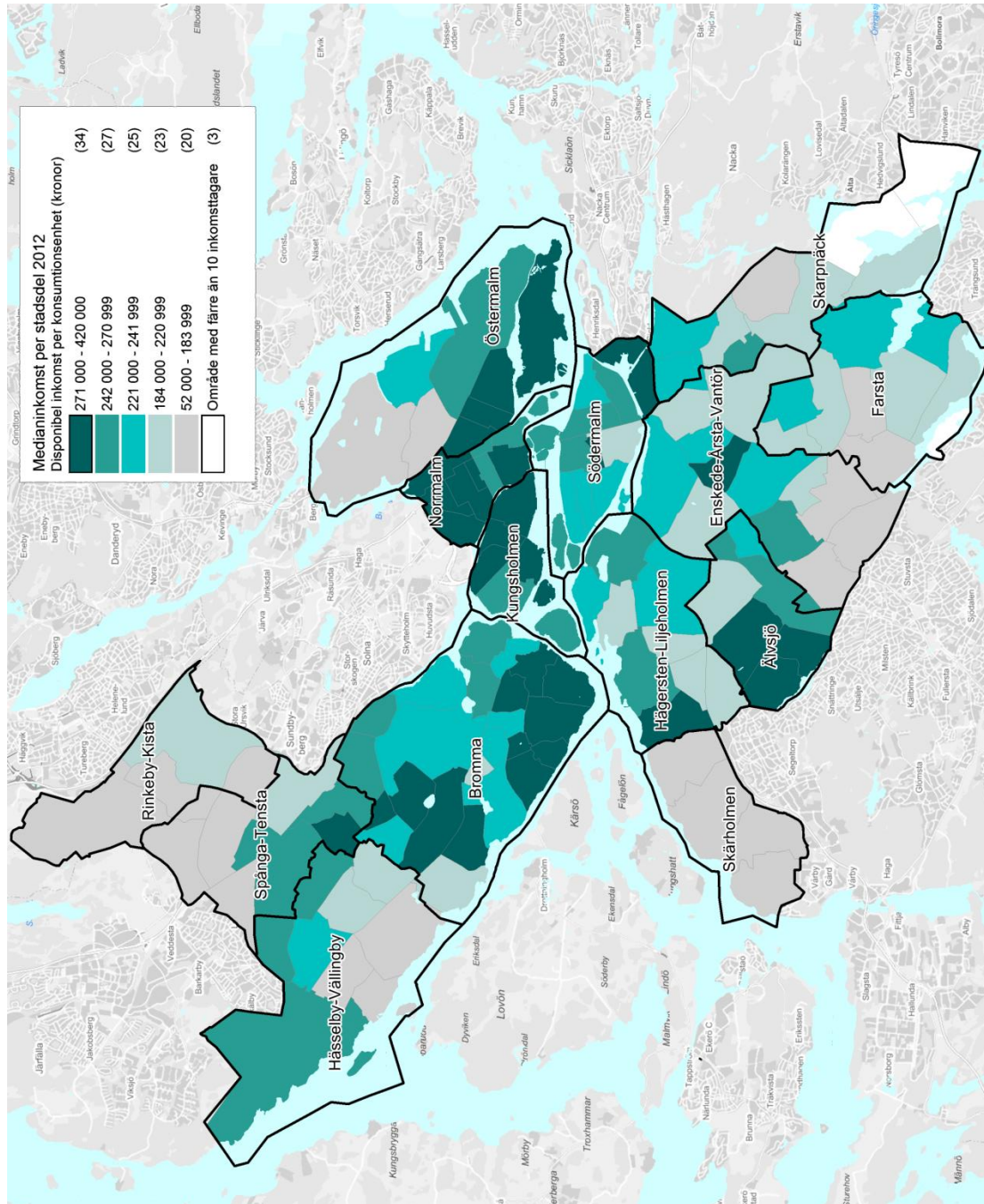


Ett alternativt sätt att presentera inkomsterna i staden är att använda sig av disponibel inkomst per konsumtionsenhet. I Karta 2 på nästa sida presenteras familjernas disponibla *medianinkomst*, när hänsyn är tagen till hushållsstorlek (konsumtionsenhet), i Stockholms stadsdelar. Måttet har jämförts med disponibel *medelinkomst* per konsumtionsenhet för att se om extremvärden inte får samma påverkan på resultatet. Detta blir extra viktigt då man studerar mindre geografiska områden där enskilda individers inkomster kan få stort genomslag. Förekomsten av extremvärden är också vanligare när man studerar disponibel inkomst jämfört med sammanräknad inkomst, då även inkomst från kapital inkluderas.

Läsaren bör dock uppmärksammas på att inkomstklasserna för de båda kartorna inte är identiska. Det beror på att de två olika måtten täcker in olika inkomstspann.

Ungefär motsvarande mönster som gällande medelinkomst (sammanräknad förvärvsinkomst) per stadsdel går att utläsa för den disponibla medianinkomsten per konsumtionsenhet för stadens stadsdelar. Stadsdelar med de högsta medianinkomsterna återfinns i stor utsträckning i Norrmalm och Östermalm, samt i villaområdena i Bromma och Älvsjö. De stadsdelar med de lägsta medianinkomsterna återfinns, med undantag från området kring universitetet i Östermalm, längre ut från Inre staden.

**Karta 2: Familjernas disponibla medianinkomst 2012, med hänsyn tagen till hushållsstorlek (konsumtionsenhet)**



## APPENDIX 1 – KÄLLOR OCH DEFINITIONER

### KÄLLOR

Grundmaterialet kommer från SCB. Uppgifterna om inkomster och avdrag till delen som handlar om familjeinkomster hämtas från de taxeringsuppgifter som SCB får via Skatteverket för personer som deklarerat eller sköntaxerats. I de fall det finns kontrolluppgifter för personer som inte deklarerat hämtas uppgifter om inkomster därifrån.

Uppgifter om samtliga skattepliktiga sociala ersättningar, till exempel arbetslöshetsersättning och sjukpenning, finns registrerade via kontrolluppgift oavsett om man deklarerat eller inte.

Från kommunerna samlas uppgifter in om socialbidrag och bostadsbidrag.

Ur SCB:s register över totalbefolkningen (RTB) hämtas uppgifter om ålder, kön, civilstånd, nationalitet, antal barn samt kyrkobokförd adress den 31 december inkomståret.

Från Pensionsmyndigheten hämtas uppgifter om förmåner i det allmänna pensionssystemet. Uppgifter om statskommunalt bostadsbidrag och kommunalt bostadstillägg för pensionärer, uppgift om sjukpenning, föräldrapenning, bidragsförskott med mera kommer från Försäkringskassan.

Från Statens tjänstepensionsverk (SPV) respektive Kommunernas pensionsanstalt (KPA) hämtas uppgifter om statlig respektive kommunal tjänstepension. Uppgifter om övriga tjänstepensioner kommer från Skatteverket. Från Centrala studiestödsnämnden (CSN) hämtas uppgift om återbetalningspliktiga studiemedel, studiebidrag med mera.

### BEGREPP OCH DEFINITIONER

Underlagsmaterialet när det gäller inkomster efter sektorer och näringsgrenar avser arbetsinkomst, vilket i detta sammanhang är mer intressant än det annars vanligare begreppet sammanräknad förvärvsinkomst.

**Arbetsinkomst:** summan av löneinkomst, inkomst av näringsverksamhet, ersättning i samband med sjukdom, föräldrapenning samt dagersättning vid repetitionsutbildning och civilförsvar.

**Sammanräknad förvärvsinkomst:** summan av inkomst av tjänst och inkomst av näringsverksamhet. Kapitalinkomster ingår alltså inte. Detta inkomstbegrepp gäller till exempel vid redovisning av befolkningens inkomster fördelade efter ålder och civilstånd samt för delområden i staden. Sammanräknad förvärvsinkomst är ett begrepp som uppkom i samband med skattereformens genomförande år 1991.

**Gini-koefficient:** Måttet används för att mäta inkomstfördelningen över hela inkomstskalan. Gini-koefficienten kan anta ett värde mellan noll och ett. Ett högt innebär stor ojämlikhet och ett lågt mindre ojämlikhet. Om alla har exakt samma inkomst så kommer Gini-koefficienten bli 0. Om det är en person i hela befolkningen som besitter all inkomst så kommer Gini-koefficienten bli 1.

**Näringsgren:** redovisas enligt Standard för svensk näringsgrensindelning (SNI 2007).



**Förvärvsarbetande:** Personer som haft en arbetsinkomst som överstiger prisbasbeloppet för år 2012, 44 000 kr. År 2011 var värdet på prisbasbeloppet 42 800 kr, vilket innebär att prisbasbeloppet stigit med 1 200 kr mellan de två åren.

**Näringsidkare:** Förvärvsarbetande personer vars inkomst av aktiv näringsverksamhet är större än eller lika med arbetsinkomsten av tjänst.

**Anställda:** Förvärvsarbetande personer som har haft en arbetsinkomst av tjänst som är större än inkomsten av aktiv näringsverksamhet.

**Den statliga sektorn:** Statlig förvaltning.

**Den kommunala sektorn:** Primärkommunal undersektor och landstingskommunal undersektor.

**Företagssektorn:** Icke-finansiella företag, finansiella företag och personliga företag.

**Hushållssektorn:** Hushåll, ideella föreningar, stiftelser med mera och registrerade trossamfund.

**Utlandssektorn:** Enheter som kontrolleras av annan stat, av utländsk fysisk eller juridisk person eller av internationell organisation. Här ingår även enheter som ingår i en koncern i vilket koncernmoderbolaget är utlandskontrollerat.

Då det gäller **familjebegrepp i inkomststatistiken** utgörs **gifta/sammanboende familjer** av gifta par som bor tillsammans, med eller utan barn. Dessutom ingår ogifta sammanboende som har eller har haft gemensamma barn. **Ensamstående män och kvinnor** utgörs av alla ej sammanboende, med eller utan barn, samt ogifta sammanboende utan gemensamma barn. Det finns alltså ingen uppgift om samboförhållanden i den totalräknade inkomststatistiken. Hemmaboende barn över 18 år ingår i sitt bostadshushåll. På riksnivå finns dock inkomstuppgifter för samtliga sammanboende i SCB:s Inkomstfördelningsundersökning (HEK).

I **inkomst av tjänst** ingår lön från arbetsgivare, ersättning vid frånvaro från arbetet på grund av sjukdom eller föräldraledighet, arbetslöshetsersättning samt ytterligare ett antal ersättningar. Dessutom ingår skattepliktiga naturaförmåner som till exempel traktamenten och bilförmån. I inkomstslaget inkomst av tjänst ingår även pension och livränta. Pension är här att betrakta som "sparad" tjänsteinkomst som arbetats ihop tidigare i livet. Inkomst av yrkesmässigt bedriven förvärvsverksamhet anses som **inkomst av näringsverksamhet** om inkomsten inte räknas in under inkomstslagen tjänst eller kapital. De flesta intäkter och kostnader som har direkt samband med verksamheten är skattepliktiga respektive avdragsgilla. En näringsverksamhet är aktiv om man arbetat minst 600 timmar om året i verksamheten. Om man ej varit aktiv mer än 600 timmar i verksamheten är det fråga om passiv näringsverksamhet. Exempel på inkomster som ofta hänförs som passiv näringsverksamhet är inkomst av hyresfastighet och arrende.

**Disponibel inkomst** är den summa som återstår för konsumtion och sparande sedan man från summa förvärvs- och kapitalinkomst dragit ifrån slutliga skatter och lagt till skattefria ersättningar och bidrag (till exempel ekonomiskt bistånd, bostadsbidrag, barnbidrag). Disponibel inkomst är det inkomstbegrepp i den totalräknade inkomststatistiken som bäst speglar köpkraften och levnadsstandarden för olika grupper i samhället. Den disponibla inkomsten redovisas på familjenivå vilket innebär en del problem vid jämförelse av medelvärden. Ensamstående har därmed normalt en lägre disponibel inkomst än gifta/sammanboende.

Vid regionala jämförelser eller jämförelser över tiden är det därför bäst att koncentrera studien på en eller ett par vanliga familjetyper och ej använda medelvärdet för summan av familjerna. Vid jämförelser av olika familjetyper hänvisar SCB till Inkomstfördelningsundersökningen, HEK i vilken finns ett inkomstbegrepp som kallas disponibel inkomst per konsumtionsenhet. Med detta inkomstbegrepp kan rättvisande jämförelser mellan olika familjetyper göras eftersom varje familj erhåller en konsumtionsvikt som är relaterad till familjens sammansättning.

Den disponibla inkomsten räknas fram genom att man från summa förvärvs- och kapitalinkomst drar ifrån (-) och lägger till (+) följande delkomponenter:

Slutlig skatt och sjömansskatt	(-)
Bostadsbidrag till barnfamiljer	(+)
Bostadsbidrag till ungdomar	(+)
Barnbidrag	(+)
Kommunalt bostadstillägg/Särskilt kommunalt bostadstillägg	(+)
Skattefri del av livränta/barnpension	(+)
Sjukpenning (skattefri)/frivillig pension (skattefri)/särskilt pensionstillägg	(+)
Handikappersättning	(+)
Bidragsförskott, erhållet belopp	(+)
Skattefritt studiestöd (lån o bidrag)	(+)
Dagersättning och utryckningsbidrag för värnpliktiga	(+)
Ekonomiskt bistånd	(+)
Återbetalt belopp av studiemedel	(-)
Underhållsbidrag, givet belopp	(-)

**Disponibel inkomst per konsumtionsenhet:** För att göra jämförelser av disponibel inkomst mellan olika typer av hushåll används ett viktsystem, som antingen kallas för köpkraftsenheter eller konsumtionsenheter, där inkomsten relateras till hushållets sammansättning. Den disponibla inkomsten divideras med den vikt som gäller för hushållet. Skalan fastställs av SCB och bygger bl.a. på budgetberäkningar utförda av Konsumentverket och underlag för bedömning av en baskonsumtion som kan beräknas för olika hushållstyper.

- Vikterna är följande (se även beskrivning av hushåll nedan):
- Ensamboende 1,0
- Sammanboende par 1,51
- Ytterligare vuxen 0,6
- Första barnet 0–19 år 0,52
- Andra och påföljande barn 0–19 år 0,42

Fördelen med att använda konsumtionsenheter är att det blir lättare att jämföra olika områden med olika hushållsstorlekar, exempelvis ett område som i huvudsak består av små lägenheter och ett annat område som i huvudsak omfattar större lägenheter.