



# STATISTIK OM STOCKHOLM

---

**INKOMSTER**

Inkomster i Stockholm 2011

---



## **FÖRORD**

I denna rapport redovisas inkomsttagarna och deras inkomster i Stockholms kommun 2011 efter sektor, näringsgren och kön. Vidare presenteras familjeinkomsterna i staden 2011 samt inkomstutvecklingen för perioden 2000-2011. Inkomstläget i de olika stadsdelsområdena och stadsdelarna beskrivs också, bland annat med hjälp av kartor. Den långa eftersläpningen i statistiken beror på att grundmaterialet hämtas ur taxeringsuppgifter som Statistiska centralbyrån (SCB) får från Skatteverket.

Denna rapport ingår i rapportserien Statistik om Stockholm. Rapporten är utarbetad av Karin Melldahl och Patrik Waaranperä, Sweco Eurofutures AB, på uppdrag av Stadsledningskontoret, Stockholms stad. Kartorna är framtagna av Åsa Wennblom.

Mer information om inkomster i Stockholm finns på hemsidan:  
[www.statistikomstockholm.se](http://www.statistikomstockholm.se)

## INNEHÅLLSFÖRTECKNING

FÖRORD.....	1
INNEHÅLLSFÖRTECKNING .....	2
SAMMANFATTNING .....	3
INKOMST FÖR INDIVIDER .....	4
Inkomstutvecklingen i staden.....	4
Inkomstspridningen i staden .....	5
Medelinkomst efter sektor.....	6
Medelinkomst efter bransch.....	8
INKOMST FÖR HUSHÅLL.....	11
Stadens familjer .....	11
Disponibel inkomst i staden 2011 .....	11
Utveckling av disponibel familjeinkomst för olika familjetyper.....	12
Disponibel inkomst per konsumtionsenhet .....	15
INKOMSTER I STOCKHOLMS OLIKA OMRÅDEN.....	17
APPENDIX 1 – KÄLLOR OCH DEFINITIONER .....	22

## SAMMANFATTNING

Medelinkomsten bland förvärvsarbetande i Stockholm var 363 400 kr år 2011. Sedan år 2000 har de förvärvsarbetande i Stockholm under de flesta år upplevt en positiv realinkomstutveckling, med undantag för åren 2002, 2003 och 2011 då reallönerna minskade i Stockholm. Under 2011 var reallöneminskningen marginell, 0,1 procent.

Inkomstskillnaderna i staden har ökat under de senaste tjugo åren. Gini-koefficienten, som är ett mått på inkomstspridning, ökade med 14,4 procent mellan 1991 och 2000. Mellan år 2000, och 2011 har Gini-koefficienten ökat med 2,6 procent – inkomstskillnaderna ökade alltså mer under 90-talet än under de senaste elva åren.

Mellan år 2000 och 2011 har kvinnor haft en bättre relativ löneutveckling än män. Kvinnornas löner ökade under perioden med 43,8 procent jämfört med männens 34,5 procent. Med hänsyn tagen till KPI (konsumentprisindex) har reallöneökningen för kvinnor varit 20,4 procent och 12,7 procent för männen. Under 2011, då reallönerna minskade, var minskningen lika stor för både kvinnor och män.

År 2011 var medellönen högst inom statlig sektor, 393 800 kr, följt av företagssektorn med 386 200 kr. Lägst var medellönen inom den kommunala sektorn, 308 400 kr. Inom alla tre sektorerna är medelinkomsten högre för män än för kvinnor. Inom alla sektorer hade utlandsfödda en lägre medelinkomst än snittet för Stockholm.

Medelinkomsten skiljer sig också mycket åt mellan olika branscher. Medelinkomsten är högst inom finansiell verksamhet, 610 100 kr, följt av vatten, värme och renhållning, 476 600 kr, och tillverkning, 456 100 kr. Lägst är medelinkomsten inom hotell och restaurang, 217 500 kr. Den grupp som haft störst procentuell löneökning mellan år 2010 och 2011 är kvinnor inom finansiell verksamhet. Medellönen för den kategorin steg med 4,9 procent. Bland männen har de förvärvsarbetande inom hotell och restaurang haft den starkaste löneutvecklingen med 4,6 procent mellan 2010 och 2011.

Högst *disponibel inkomst* hade gifta/sammanboende utan barn i åldrarna 20-64 år med en disponibel inkomst på 710 600 kr. Lägst disponibel inkomst, 221 900 kr, hade ensamstående kvinnor över 65 år. Den disponibla medelinkomsten under 2011 ökade mest för ensamstående män utan barn, 6,1 procent.

Disponibel inkomst *per konsumtionsenhet* är en indikator på en familjs ekonomiska standard. Fördelen med konsumtionsenheter är att det möjliggör bättre jämförelser av levnadsstandarden mellan olika geografiska områden eftersom måttet tar hänsyn till hushållsstorlek. Högst disponibel inkomst per konsumtionsenhet var det i Inre staden, med 321 100 kr år 2011. Den disponibla inkomsten per konsumtionsenhet var lägre i Västerort och Söderort, där den var 228 000 kr respektive 223 500 kr.

Stockholm har 14 stadsdelsområden. Den högsta medelinkomsten per invånare över 20 år hade Norrmalms stadsdelsområde med 397 000 kronor, tätt följt av Östermalm med knappt 376 000 kronor. Rinkeby-Kista hade 2011 den lägsta medelinkomsten, 182 000 kronor följt av Skärholmen med knappt 196 000 kronor.

Männen hade en högre sammanräknad förvärvsinkomst än kvinnorna i samtliga stadsdelsområden. Störst skillnad uppvisar Östermalms stadsdelsområde där männen hade en sammanräknad förvärvsinkomst som var drygt 59 procent högre än kvinnornas. Skillnaden var minst i Skarpnäck, där männen hade en sammanräknad förvärvsinkomst som var knappt 21 procent högre än kvinnornas.

## INKOMST FÖR INDIVIDER

I detta kapitel presenteras först inkomstutvecklingen i staden totalt, samt uppdelat efter kön. Därefter beskrivs inkomstspridningen i staden kort. Inkomsterna presenteras också uppdelat efter sektor och bransch.

### Inkomstutvecklingen i staden

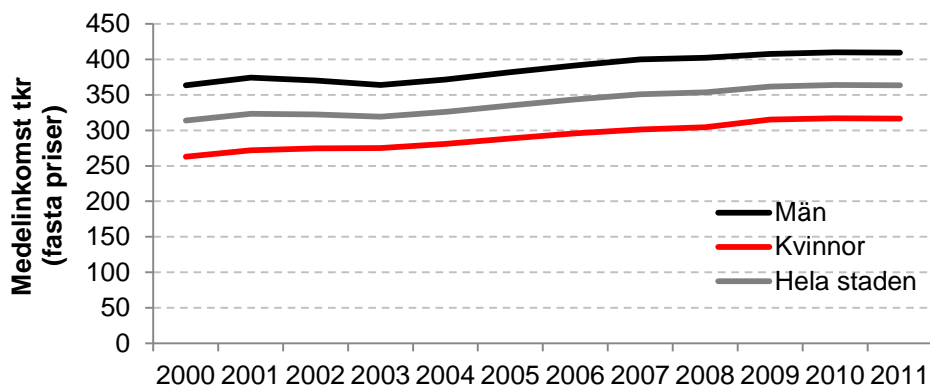
Medelinkomsten bland förvärvsarbetande i Stockholm var 363 400 kr år 2011. Sedan år 2000 har de förvärvsarbetande i Stockholm under de flesta år upplevt en positiv realinkomstutveckling, med undantag för åren 2002, 2003 och 2011 då reallönerna minskade i Stockholm. År 2002 och 2011 var dock reallönesänkningarna marginella. År 2011 var den 0,1 procent, se Figur 1.

Det totala antalet förvärvsarbetande boende i Stockholms stad under inkomståret 2011 var 232 784 kvinnor och 236 171 män. Annorlunda uttryckt var 49,6 procent av de förvärvsarbetande i staden kvinnor och 50,4 procent var män. Männerna fick dock 56,7 procent av den sammanlagda förvärvsinkomsten och resterande 43,3 procent fick kvinnorna. Männens medelinkomst var således högre än kvinnornas.

Mellan år 2000 och 2011 har kvinnor haft en bättre löneutveckling än männen. Kvinnornas löner ökade under perioden med 43,8 procent jämfört med männens 34,5 procent. Med hänsyn tagen till KPI<sup>1</sup> har reallöneökningen för kvinnor varit 20,4 procent och 12,7 procent för männen. Kvinnornas högre löneutveckling kan delvis förklaras av att sysselsättningsgraden bland kvinnor har ökat under perioden, fler arbetar nu heltid eller har en högre deltidsgard. En annan förklaring kan vara att kvinnor i högre utsträckning arbetar inom offentlig sektor vilken inte är lika känslig för konjunkturedgångar. Männerna påverkades i högre grad än kvinnorna vid förra finanskrisen 2001-2003. Under 2008, som också präglades av ekonomisk nedgång, var trenden inte lika tydlig. Under 2011 minskade reallönerna för männen och för kvinnorna lika mycket, 0,1 procent.

I relativa tal har kvinnor alltså haft en bättre löneutveckling. I absoluta tal var dock skillnaden i medelinkomst under år 2000 omkring 84 000 kronor till männens fördel jämfört med 93 000 kronor år 2011. Räknat i kronor var alltså inkomstskillnaden större år 2011 jämfört med år 2000. År 2011 var medelinkomsten för kvinnor 316 700 kr och för män 409 400 kr. Inkomstutvecklingen över tid åskådliggörs i Figur 1 nedan.

Figur 1 inkomstutvecklingen i Stockholm efter kön justerat efter 2011 års prisnivå



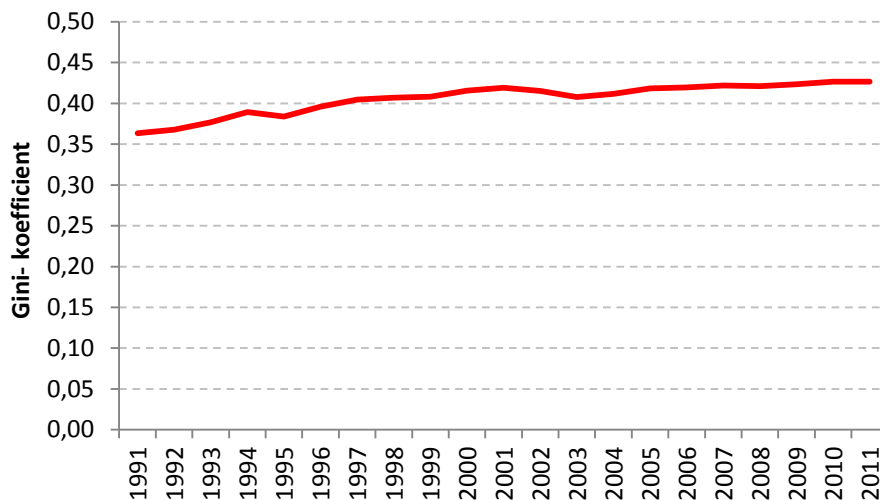
<sup>1</sup> Det innebär att medelinkomsten för varje år justerats med inflationen, baserat på konsumentprisindex (KPI), för att göra inkomstutvecklingen jämförbar över tid.

## Inkomstspridningen i staden

Medelinkomsten beskriver inkomstutvecklingen i staden, men säger den inget om inkomstspridningen. Medelinkomsten ger med andra ord ingen information om det finns stora skillnader i de förvärsarbetandes löner eller om inkomstfördelningen är relativt jämn. För att få en uppfattning om inkomstspridningen används ett mått som kallas Gini-koefficienten. Det mäter inkomstfördelningen över hela inkomstskalan. Gini-koefficienten kan anta ett värde mellan noll och ett. Ett högt värde innebär stor ojämlikhet och ett lågt det motsatta.

År 2011 var Gini-koefficienten för sammanräknad förvärsinkomst bland befolkningen 20 år och äldre 0,43 i Stockholm. Gini-koefficienten har ökat sedan 1991, då den var 0,36. Ojämlikheten vad gäller inkomster har följaktligen ökat bland befolkningen i staden, se Figur 2. Gini-koefficienten ökade med 14,4 procent mellan 1991 och 2000. Mellan år 2000 och 2011 har Gini-koefficienten ökat med 2,6 procent.

**Figur 2 Utvecklingen av Gini-koefficienten för sammanräknad förvärsinkomst, befolkningen 20- år och äldre för Stockholm**



Exakt motsvarande mått för Gini-koefficienten finns inte tillgänglig för en jämförelse med riket och länet. För att kunna jämföra Stockholms Gini-koefficient med riket och länet får man istället använda sig av SCB:s mått. Detta skiljer sig något från det ovan presenterade då det avser personer folkbokförda i Sverige både 2011-01-01 och 2011-12-31. Ovan tidsserie avser befolkningen i slutet av varje år. Enligt SCB var Gini-koefficienten 2011 för Stockholm 0,41, alltså 0,02 enheter lägre än ovan använda mått. Gini-koefficienten för länet var 0,40 och för riket 0,36. Med andra ord var inkomstspridningen större i Stockholm än i både länet och riket.

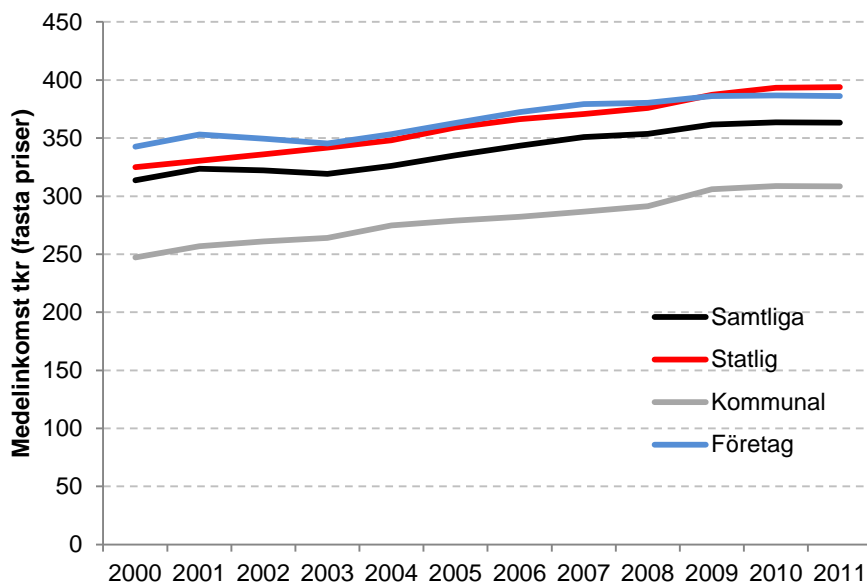
### Medelinkomst efter sektor

I Figur 3 nedan presenteras inkomstutvecklingen för olika samhällssektorer mellan åren 2000 och 2011 i fasta priser. Medelinkomsten inom både företagssektorn och statlig sektor har, förutom några år i början av 2000-talet, legat mycket lika. Under 2009 passerade medellönen inom statlig sektor för första gången under mätperioden medellönen inom företagssektorn. Den kommunala sektorn har följt samma utveckling som de två andra sektorerna men på en lägre nivå. Skillnaderna i lönenivå mellan de olika sektorerna beror i stor utsträckning på vilka yrkesgrupper som dominerar inom de olika sektorerna. Kommunsektorn utgörs i större utsträckning än de andra sektorerna av traditionella låglöneyrken såsom exempelvis vård och omsorg. De som arbetar inom statlig sektor på exempelvis myndigheter och departement tillhör i större utsträckning yrkesgrupper med krav på högskoleutbildning, exempelvis ekonomer och jurister. Även inom företagssektorn finns det i större utsträckning än inom den kommunala sektorn krav på högskoleutbildning.

Mätt i löpande priser hade den statliga sektorn år 2011 den högsta ökningen av medelinkomsten med 3,1 procent. Inom kommunal sektor var ökningen 2,9 procent och inom företagssektorn 2,8 procent. Om man istället mäter i fasta priser hade anställda inom den kommunala och företagssektorn en marginell reallönesänkning. Anställda inom den statliga sektorn hade en marginell reallöneökning.

År 2011 var medellönen inom statlig sektor 393 800 kr och inom företagssektorn 386 200 kr. Inom den kommunala sektorn var medellönen 308 400 kr, se Figur 3. Medellönen inom företagssektorn och statlig sektor var 25,2 procent respektive 27,7 procent högre än inom kommunal sektor.

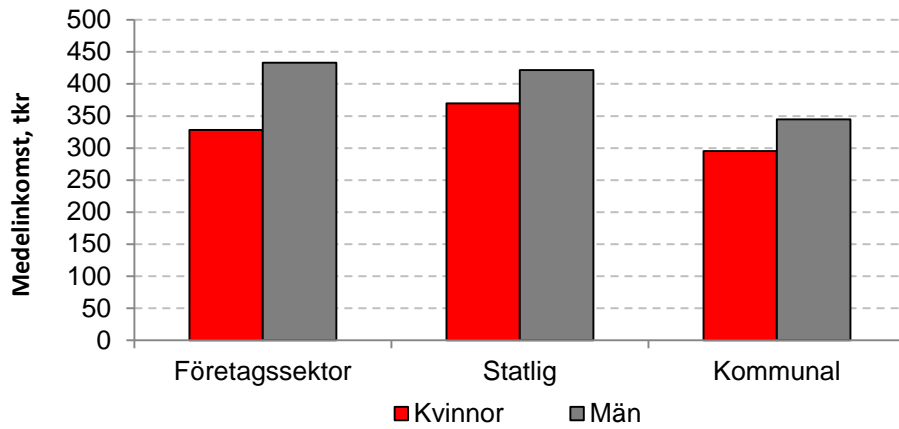
Figur 3 Utveckling av medelinkomst efter sektor 2000-2011, justerat efter 2011 års prisnivå



Inom alla tre sektorerna är medelinkomsten högre för män än för kvinnor år 2011, se Figur 4. Störst skillnad mellan kvinnor och män är det inom företagssektorn där män i genomsnitt har 31,9 procent högre inkomst. Inom kommunal sektor är motsvarande skillnad 16,7 procent och inom statlig 14,0 procent.

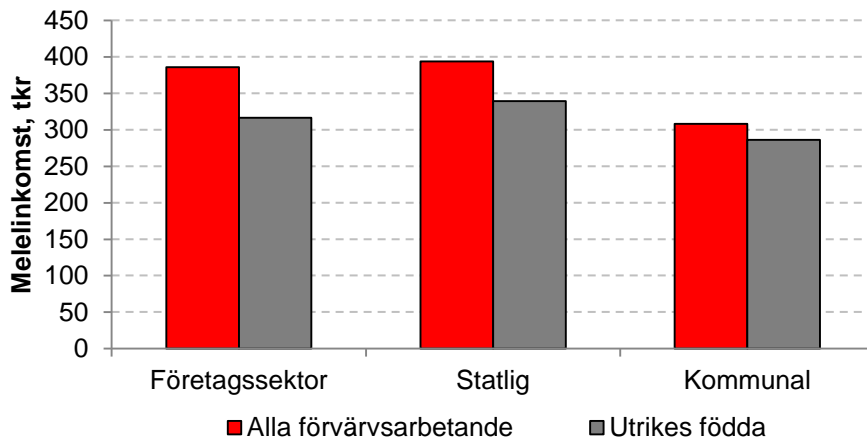


**Figur 4 Medelinkomst efter sektorer och kön 2011**



Inom alla sektorer hade utlandsfödda en lägre medelinkomst än snittet för Stockholm, se Figur 5. Störst skillnad var det inom företagssektorn där utlandsfödda hade en 18,0 procent lägre inkomst än snittet. Skillnaden var minst inom den kommunala sektorn, 7,2 procent.

**Figur 5 Medelinkomst efter sektor och bakgrund 2011**

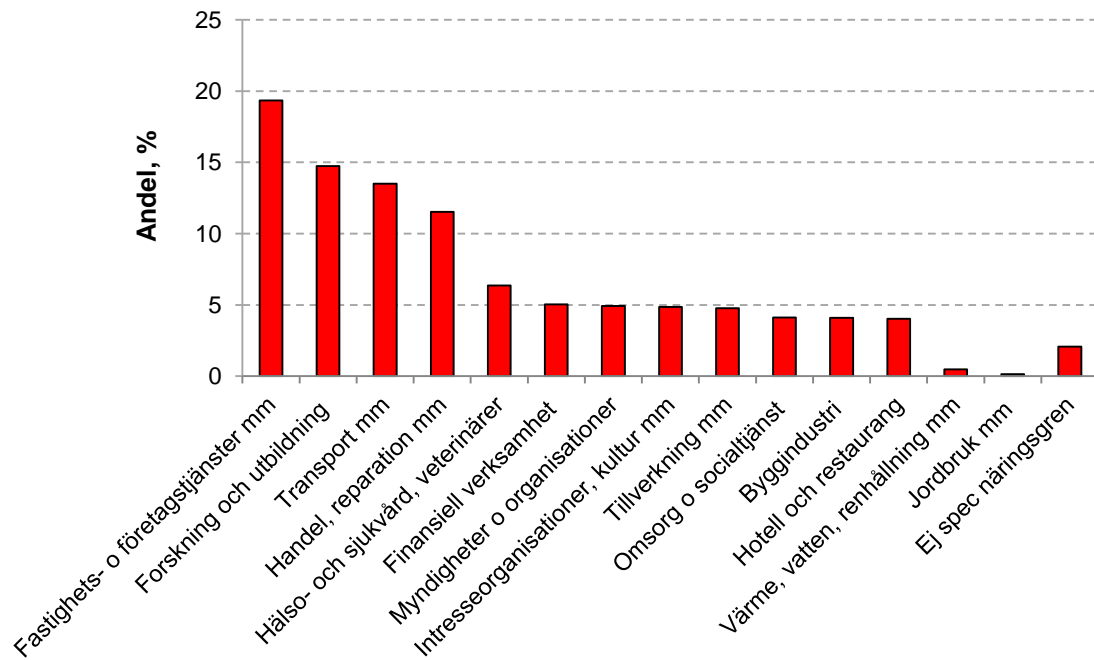


## Medelinkomst efter bransch

Vid beskrivning av förändring av medelinkomsten inom olika branscher i Stockholm underlättar det att veta hur stor andel av de förvärvsarbetande som ingår i varje bransch. Detta gäller särskilt de små branscherna där extremvärden kan påverka medelvärdet mycket från ett år till ett annat.

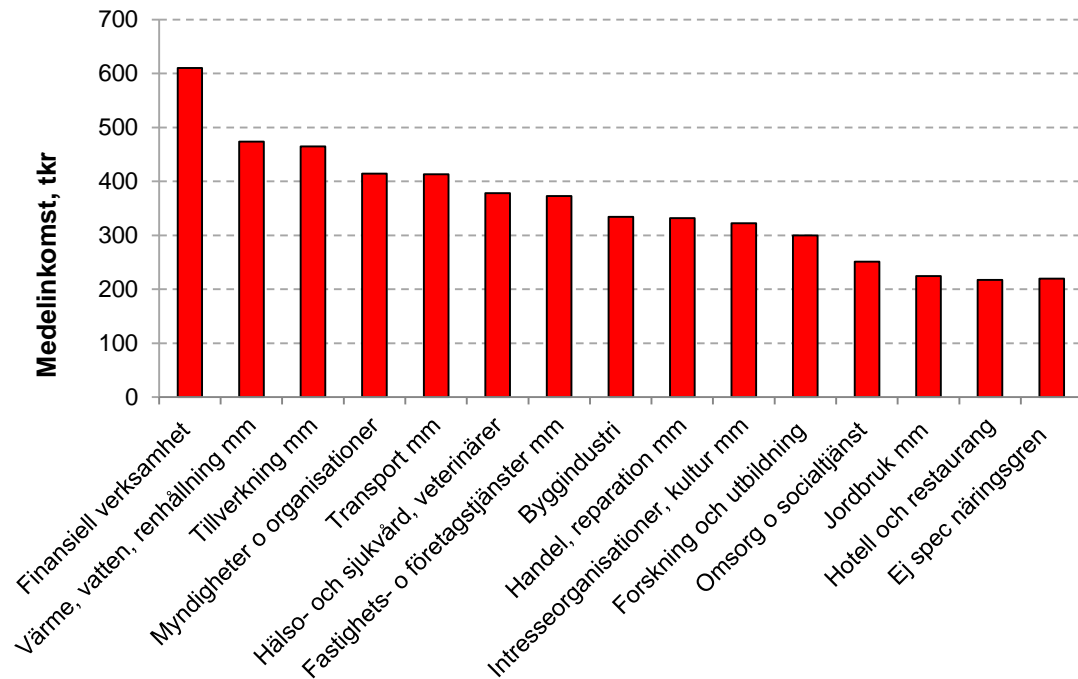
Den bransch inom vilken de flesta arbetar i Stockholm är fastighets- och företagstjänster (med betoning på företagstjänster). Den utgör nästan en femtedel av de förvärvsarbetande i Stockholm, se Figur 6. Därefter följer forskning och utbildning samt transport. De två branscher som är minst i Stockholm är värme, vatten och renhållning samt jordbruk. Dessa två branscher sysselsätter tillsammans mindre än 1 procent av Stockholms förvärvsarbetande befolkning.

Figur 6 Andel förvärvsarbetande per bransch



Medelinkomsten skiljer sig mycket åt beroende på vilken bransch det rör sig om, se Figur 7. Medelinkomsten är högst inom finansiell verksamhet, 610 100 kr, följt av vatten, värme och renhållning, 473 600 kr, och tillverkning, 465 100 kr. Lägst är medelinkomsten inom hotell och restaurang, 217 500 kr.

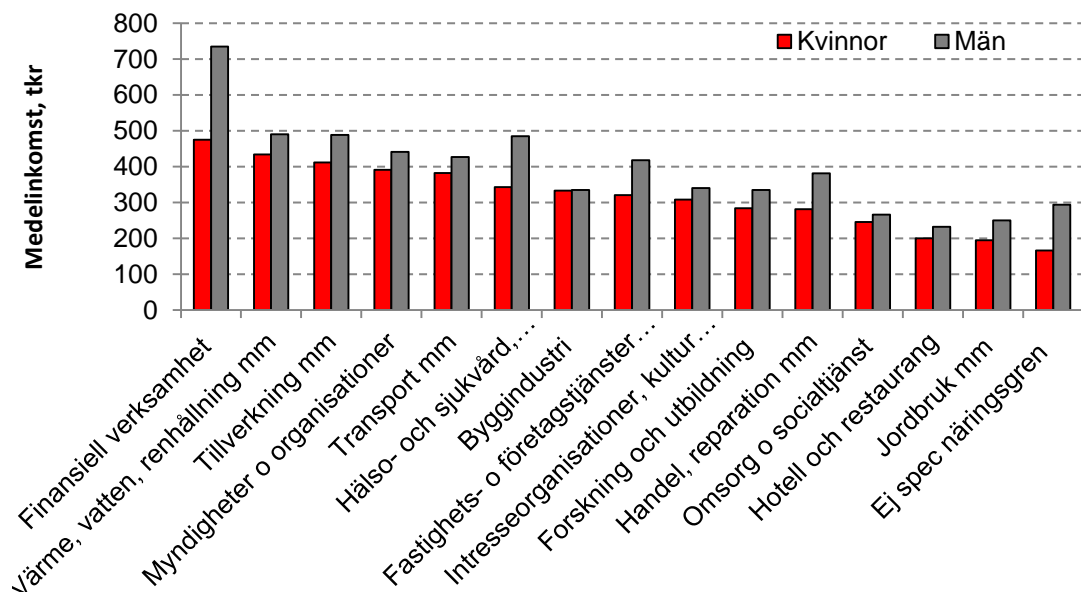
Figur 7 Medelinkomst (sammanräknad förvärvsinkomst) efter bransch 2011



Anm. SNI 2007, grov nivå

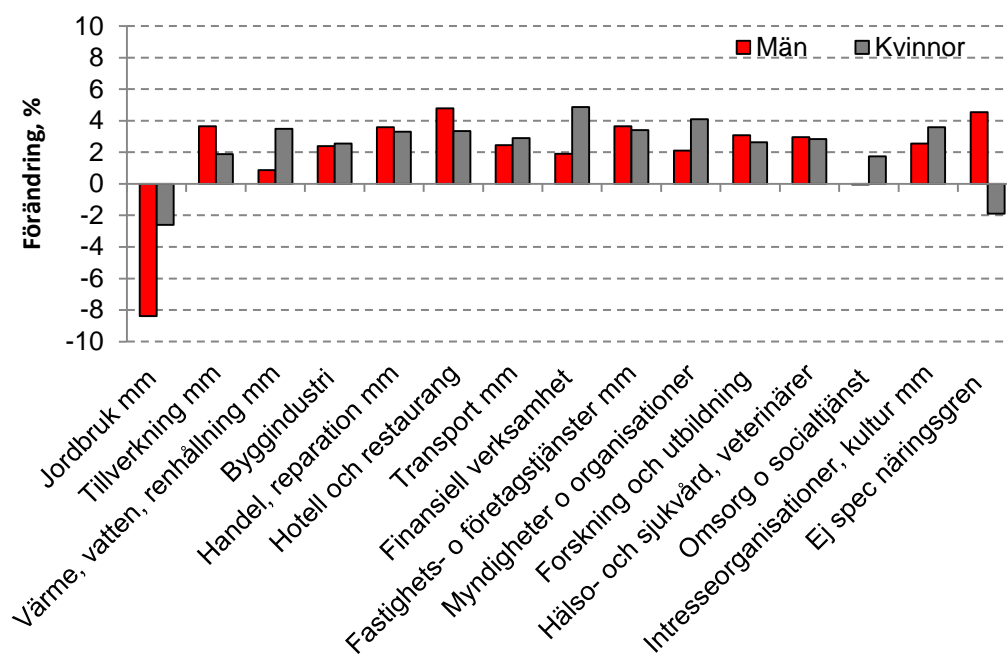
Inom branscherna finns det vissa skillnader i inkomst mellan kvinnor och män, se Figur 8. Den bransch där löneskillnaderna är störst mellan kvinnor och män är finansiell verksamhet. Där tjänar män i snitt 54,6 % mer än kvinnor. Skillnaderna är också stora inom hälso- och sjukvård, 41,3 %. Minst skillnad lönemässigt är det inom byggsektorn. Där tjänar män i snitt 0,5 % mer än kvinnor.

Figur 8 Skillnader i medelinkomst mellan kvinnor och män, uppdelat efter bransch, 2011



Den grupp som haft störst procentuell löneökning mellan år 2010 och 2011 är kvinnor inom finansiell verksamhet, se Figur 9. Medellönen inom denna grupp steg med 4,9 procent. Bland kvinnorna var det därefter de som arbetat inom myndigheter och organisationer som hade bäst löneutveckling, 4,1 procent. Sämst löneutveckling bland kvinnorna hade de som arbetade inom jordbruk, där lönerna sjönk med 2,6 procent. Uppgifterna för jordbruksbranschen bör dock tolkas med försiktighet då det är en bransch som sysselsätter få i Stockholmsregionen. Kvinnor som arbetar inom ej specificerade näringsgrenar<sup>2</sup> har också haft en negativ inkomstutveckling. Bland männen är det de inom hotell och restaurang som har haft starkast löneutveckling med 4,8 procent mellan 2010 och 2011. Liksom bland kvinnorna är det männen i jordbruksbranschen som har haft sämst löneutveckling. Deras medellön sjönk med 8,4 procent. Även gällande männen ska denna förändring tolkas med försiktighet.

**Figur 9 Procentuell förändring i inkomst mellan 2010-2011 uppdelat på kön och branschvis**



<sup>2</sup> Hit förs anställda och näringsidkare vid företag för vilka SNI-kod saknas.

## INKOMST FÖR HUSHÅLL

I detta kapitel beskrivs inkomsterna för stadens familjer. Dels presenteras den disponibla medelinkomsten efter familjetyp, dels beskrivs disponibel inkomst per konsumtionsenhet.

### Stadens familjer

Den i särklass största gruppen i Stockholm utgjordes 2011 av familjer i åldrarna 20-64 år utan barn, vilka var omkring 280 000. I gruppen ingår även familjer bestående av ensamstående utan barn. Familjer i åldrarna 20-64 år med hemmaboende barn var cirka 124 000 till antalet. De har sedan år 2001 varit fler än antalet familjer i pensionsålder, som år 2011 var omkring 102 000. Förhållandet mellan dessa tre familjetyper har hållit sig stabilt sedan 2001.

**Tabell 1 Antal familjer i Stockholms stad 2011**

<u>Familjetyper</u>	<u>Antal</u>
Familjer utan barn	279 948
Familjer med barn	124 282
<u>65- år</u>	<u>101 903</u>

Under 2011 ökade antalet familjer utan barn med knappt omkring 2 300 stycken medan familjer med barn ökade med knappt 3 330. Antalet familjer över 65 år fortsatte att öka även under 2011. Ökningen mellan 2010 och 2011 var drygt 2 150 familjer.

### Disponibel inkomst i staden 2011

För att få en bättre bild av de olika familjetypernas köpkraft och levnadsstandard är disponibel inkomst ofta ett bättre begrepp att titta på än sammanräknad förvärvsinkomst.

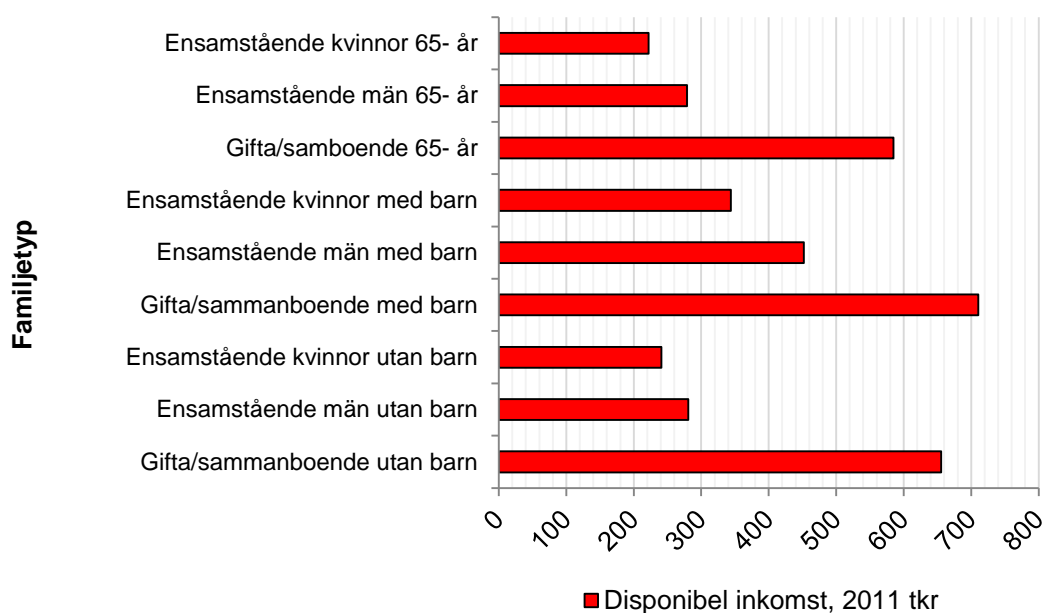
Disponibel inkomst är den summa som återstår för konsumtion och sparande sedan man från summa förvärvs- och kapitalinkomst dragit ifrån slutliga skatter och lagt till skattefria ersättningar och bidrag (till exempel socialbidrag, bostadsbidrag, barnbidrag).

Förenklat kan relationen mellan förvärvsinkomst och disponibel inkomst uttryckas;

Förvärvs- och kapitalinkomst
- Skatter
+ Bidrag
<hr/>
Disponibel inkomst

Figur 10 på nästa sida visar medelvärden för de olika familjetypernas disponibla inkomst år 2011. Endast familjer med inkomst är medräknade. Högst disponibel inkomst hade gifta/sammanboende med barn i åldrarna 20-64 år med en disponibel inkomst på 710 600 kr. Lägst disponibel inkomst, 221 900 kr, hade ensamstående kvinnor över 65 år.

**Figur 10 Disponibel medelinkomst 2011 för familjer med inkomst, Stockholms stad**



Den disponibla medelinkomsten (löpande priser) under 2011 ökade mest för ensamstående män 20-64 år utan barn. Denna grupp hade en ökning av den disponibla medelinkomsten på 6,1 procent. Ensamstående kvinnor 20-64 år utan barn hade en svagare inkomstutveckling, 2,8 procent.

De gifta/sammanboende utan barn var den grupp som hade svagast inkomstutveckling. Deras disponibla inkomst minskade med 8,4 procent. Den disponibla inkomsten ökade med 4,8 procent för gifta/sammanboende med barn. Ensamstående kvinnor med barn hade motsvarande utveckling. Ensamstående män med barn hade däremot en mindre inkomstökning, 0,5 procent. Denna grupp hade emellertid år 2010 en stark inkomstutveckling på över 10 procent.

Bland invånarna över 65 år är det ensamstående män som har haft den starkaste inkomstutvecklingen med 5,1 procent. De ensamstående kvinnorna över 65 år har haft en svagare utveckling, 3,8 procent. Bland de gifta sammanboende över 65 år ökade den disponibla inkomsten med 4,8 procent.

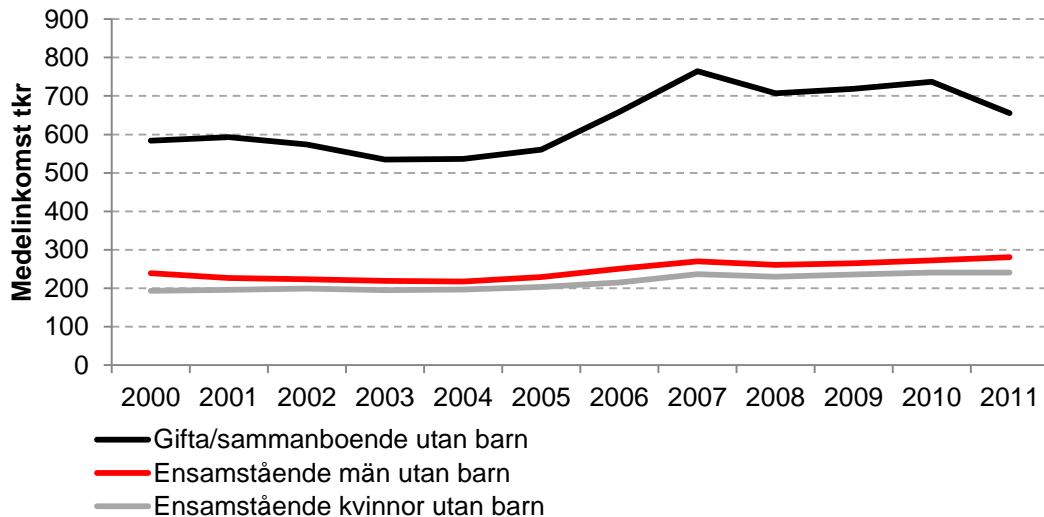
### **Utveckling av disponibel familjeinkomst för olika familjetyper**

I följande tre diagram (11-13) visas den disponibla medelinkomstens utveckling under perioden 2000-2011 för olika familjetyper. Diagrammen redovisar inkomsterna i fasta priser vilket innebär att hänsyn tagits till inflationens utveckling för att spegla hur den reella förändringen i köpkraft sett ut sedan år 2000. Den första visar familjer 20-64 år utan barn, den andra familjer 20-64 år med barn och den tredje visar familjer över 65 år.

Under de första åren på 2000-talet var utvecklingen av den disponibla medelinkomsten (fasta priser, 2011 års prisnivå) svag och gruppen gifta/sammanboende utan barn hade en negativ utveckling. För gifta/sammanboende utan barn minskade medelinkomsten med hänsyn tagen till inflationen med knappt 10 procent mellan åren 2001 och 2003. Mellan 2004 och 2007 var medelinkomsten positiv för samtliga grupper. År 2008 sjönk däremot den disponibla inkomsten för alla grupper och mest för de gifta/sammanboende. Under 2009 och 2010 var inkomstutveckling återigen positiv för samtliga grupper. Mellan 2010 och 2011 minskade däremot den disponibla inkomsten för gifta/sammanboende utan barn. Även ensamstående kvinnor utan barn hade en marginell minskning av sin disponibla inkomst.

Sett över hela tidsperioden 2000-2011 har ensamstående kvinnor utan barn haft den starkaste inkomstutvecklingen reellt sett med en ökning på 24,4 procent. Ensamstående män utan barn har haft en inkomstutveckling på 17,3 procent. Den svagaste inkomstutvecklingen mellan åren 2000-2011 har gifta/sammanboende utan barn haft, 12,2 procent. Att denna grupp påvisar en svag inkomstutveckling beror i stor utsträckning på den negativa inkomstutvecklingen mellan 2010-2011. Om man istället studerar åren 2000-2010 är gruppens inkomstutveckling 26,1 procent.

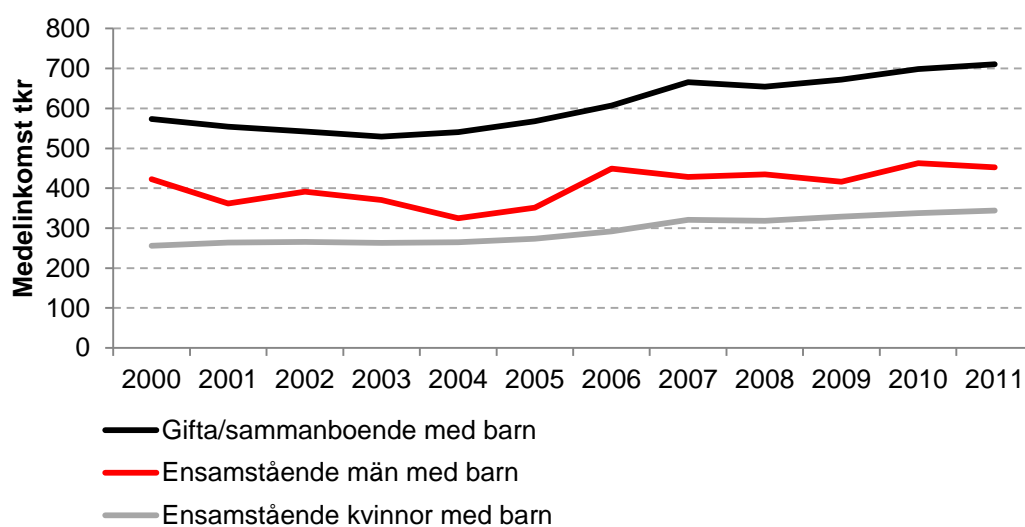
**Figur 11 Förändring av disponibel inkomst för familjer 20-64 år utan barn. Medelvärden 2000-2011 för Stockholms stad justerat efter 2011 års prisnivå (KPI)**



I ett längre perspektiv har ensamstående kvinnor med barn haft den bästa utvecklingen bland barnfamiljerna. Deras medelinkomst har ökat med 34,3 procent sedan 2000. Därefter följer gifta/sammanboende med barn med 23,8 procent. För ensamstående män med barn har den disponibla inkomsten varierat kraftigt. Detta beror till stor del på att gruppen är liten, vilket gör att så kallade extremvärden slår igenom vid medelvärdesberäkningar. Under hela perioden har gruppen haft en ökning av den disponibla inkomsten med 7,0 procent.

Under hela perioden 2000-2011 har gifta/sammanboende med barn och ensamstående kvinnor med barn haft en bättre utveckling än motsvarande grupper utan barn. För ensamstående män gäller det motsatta förhållandet, där har de utan barn haft en starkare inkomstutveckling.

**Figur 12 Förändring av disponibel inkomst för familjer 20-64 år med barn. Medelvärden 2000-2011 för Stockholms stad justerat efter 2011 års prisnivå (KPI)**

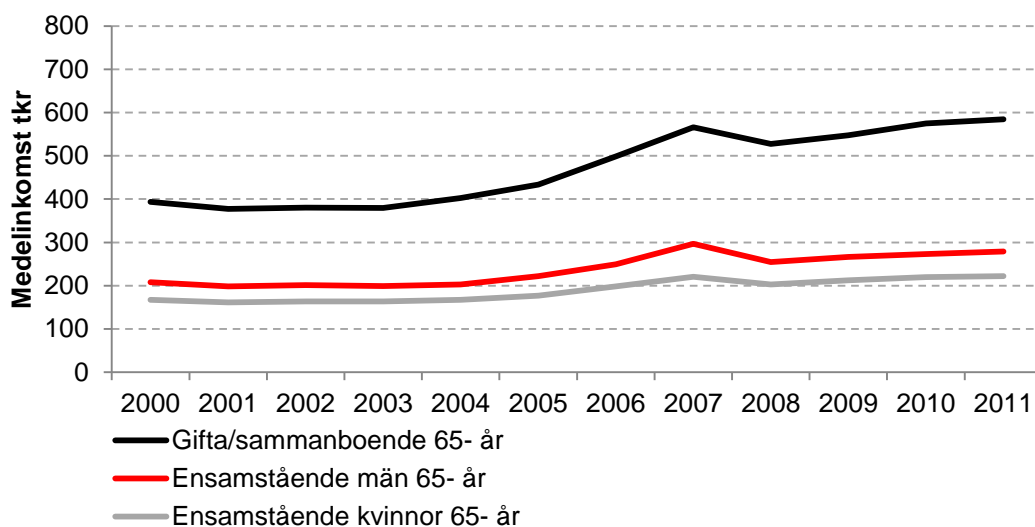




Efter en realsänkning av den disponibla inkomsten för samtliga grupper av pensionärshushåll under 2008 har utvecklingen de tre senaste åren varit positiv. Under 2011 hade gruppen ensamstående män den största ökningen med 2,0 procent, följt av gifta/sammanboende med 1,8 procent. För ensamstående kvinnor var motsvarande ökning 0,8 procent.

I ett längre perspektiv är det gruppen gifta/sammanboende som har haft den bästa utvecklingen bland hushållen över 65 år. Under perioden 2000-2011 har gruppen haft en reell ökning av den disponibla inkomsten på 48,5 procent. Motsvarande ökning för ensamstående män och kvinnor var 34,1 respektive 32,4 procent.

**Figur 13 Förändring av disponibel inkomst för familjer 65- år. Medelvärden 2000-2011 för Stockholms stad, justerat efter 2011 års prisnivå**



Det mönster som framträder är att utvecklingen av den disponibla medelinkomsten till stor del följer de konjunktursvängningar som Sverige har haft under analysperioden 2000-2011. Under högkonjunktur påverkas utvecklingen av den disponibla medelinkomsten positivt medan lågkonjunktur ger en omvänd effekt. Den disponibla inkomsten påverkas även i hög grad av förändring av beskattning såsom de jobbskatteavdrag som införts.

### Disponibel inkomst per konsumtionsenhet

Ett sätt att studera inkomstutvecklingen för stadens familjer är som ovan att använda sig av disponibel medelinkomst. Nackdelen med detta mått är att det inte tar hänsyn till familjens storlek och säger därför lite om familjens faktiska ekonomiska standard. Exempelvis ser levnadsstandarden mycket olika ut för två familjer som har lika stor disponibel inkomst, men där den ena familjen består av två vuxna utan barn och den andra av två vuxna med fyra barn. Familjen utan barn har generellt mer pengar att röra sig med per person än den med barn. För att ta hänsyn till detta kan man istället använda sig av måttet inkomst per konsumtionsenhet.

Disponibel inkomst per konsumtionsenhet är en indikator på en familjs ekonomiska standard. Inkomstmåttet beräknas för varje individ i hushållet genom att ta familjens totala disponibla inkomst delad med antalet konsumtionsenheter i hushållet. Antalet konsumtionsenheter i hushållet beräknas utifrån antalet personer i hushållet. Den första vuxna personen i ett hushåll beräknas som 1,00 konsumtionsenhet, och de övriga räknas var och en som lägre antal enligt en fastställd skala. Barn har också olika konsumtionsvikter beroende på hur många barn som

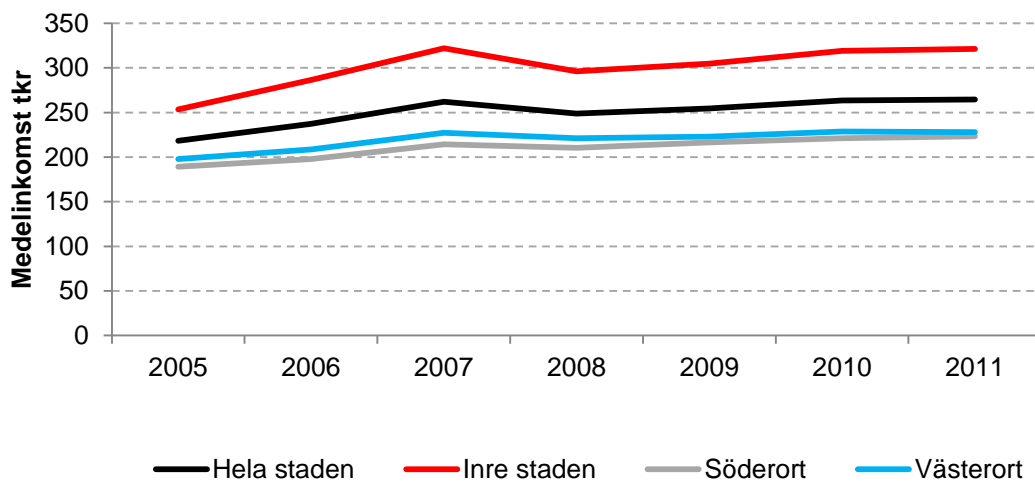
finns i hushållet. Antalet personer i ett hushåll behöver alltså inte vara lika som antalet konsumtionsenheter hushållet utgörs av.

Fördelen med konsumtionsenheter är även att det möjliggör bättre jämförelser av levnadsstandarderna mellan olika geografiska områden eftersom måttet tar hänsyn till hushållsstorlek. Innerstaden, med sina små lägenheter torde husera fler singelhushåll än vad exempelvis villaområdena i Bromma gör, vilket beaktas genom användandet av disponibel inkomst per konsumtionsenhet.

Den disponibla inkomsten per konsumtionsenhet har stigit i staden sedan år 2005, då den var omkring 218 200 kr (justerat efter 2011 års prisnivå), se Figur 14. Ökningen i staden motsvarar 21 procent, och 2011 var den disponibla inkomsten per konsumtionsenhet 264 700 kr. Högst disponibel inkomst per konsumtionsenhet är det i Inre staden, där den var 321 100 kr 2011. Den disponibla inkomsten per konsumtionsenhet är lägre i Västerort och Söderort, där den är 228 000 kr respektive 223 500 kr.

Utvecklingen av disponibel inkomst per konsumtionsenhet följer samma mönster mellan 2005 och 2011 för de tre stadsområdena. Den disponibla inkomsten per konsumtionsenhet steg mellan 2005 och 2007 i Inre staden, Söderort och Västerort för att sedan sjunka mellan 2007 och 2008. Sedan 2009 har den disponibla medelinkomsten ökat för alla tre stadsområden, även om man i Västerort mellan 2010 och 2011 hade en svag minskning. Mellan 2005 och 2011 har den disponibla inkomsten per konsumtionsenhet ökat med 27 procent i Inre staden. Ökningen var mindre i Söderort, 18 procent, och minst i Västerort, 15 procent.

**Figur 14 Inkomstutvecklingen för disponibel medelinkomst per konsumtionsenhet, år 2005-2011, justerat efter 2011 års prisnivå**

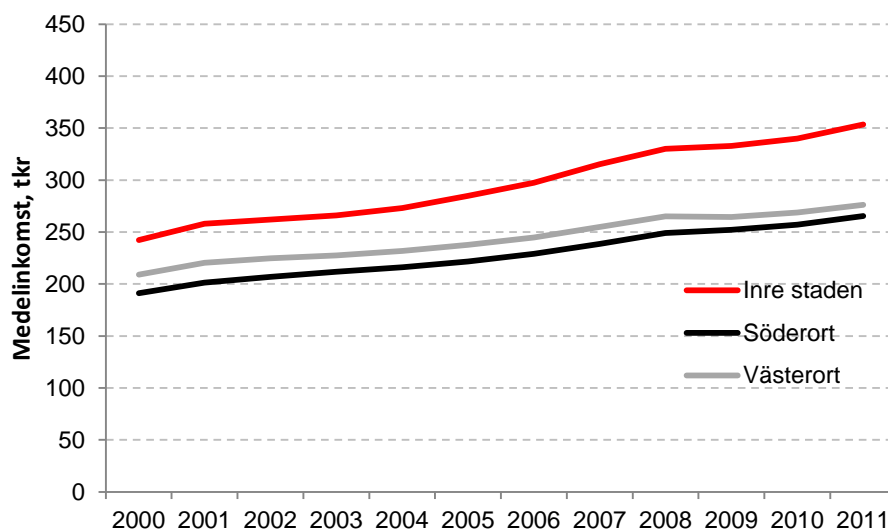


## INKOMSTER I STOCKHOLMS OLIKA OMRÅDEN

Medelinkomsten för hela Stockholms stad, avseende sammanräknad förvärvsinkomst för befolkningen över 20 år, var cirka 303 000 kronor år 2011. Medelinkomsten varierar dock mellan stadens områden.

Mellan 2000 och 2011 har medelinkomsten i Inre staden stigit mer än i Söder- och Västerort, 46,0 procents ökning jämfört med 38,8 respektive 32,1 procent. Mellan 2010 och 2011 ökade den sammanräknade förvärvsinkomsten i alla tre stadsområden. Högst var ökningen i Inre staden, 4,0 procent, och lägst var den i Västerort, 2,8 procent. I Figur 15 presenteras inkomstutvecklingen i de tre stadsområdena mellan 2000 och 2011.

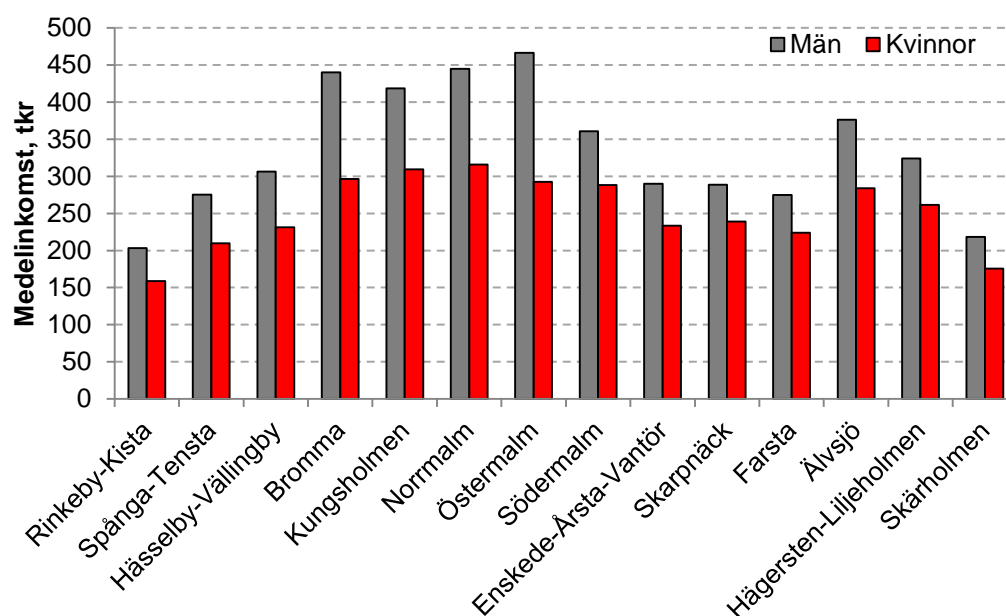
Figur 15 Inkomstutvecklingen per stadsområde 2000-2011



Stockholm har 14 stadsdelsområden. Den högsta medelinkomsten per invånare över 20 år hade Norrmalms stadsdelsområde med 379 000 kronor, tätt följt av Östermalm med 376 000 kronor. Rinkeby-Kista hade 2011 den lägsta medelinkomsten, 182 000 kronor följt av Skärholmen med 196 000 kronor.

Männen hade en högre sammanräknad förvärvsinkomst än kvinnorna i samtliga stadsdelsområden. Störst skillnad uppvisar Östermalms stadsdelsområde där männen hade en sammanräknad förvärvsinkomst som var drygt 59 procent högre än kvinnornas. Skillnaden var minst i Skarpnäck, där männen hade en sammanräknad förvärvsinkomst som var knappt 21 procent högre än kvinnornas. Figur 16 på nästa sida visar männens och kvinnornas sammanräknade förvärvsinkomst per stadsdelsområde.

Figur 16 Medelinkomsten för män och kvinnor per stadsdelsområde 2011

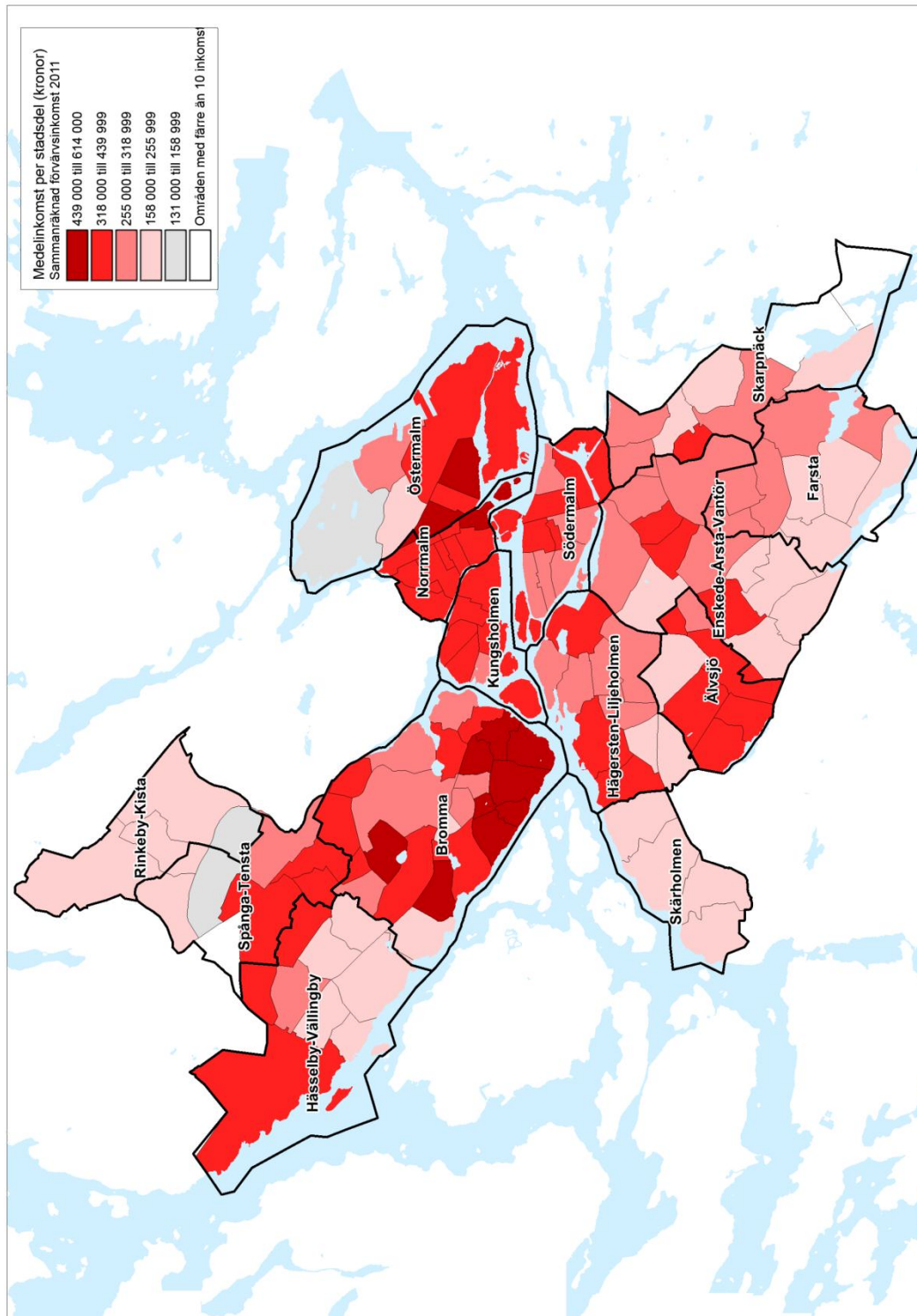


I Stockholm finns 132 stadsdelar. I Karta 1 på nästa sida åskådliggörs inkomstfördelningen i staden på stadsdelsnivå. På grund av sekretesskäl presenteras inte medelinkomsten i de stadsdelar med färre än tio inkomsttagare. År 2011 fanns det fyra stadsdelar i Stockholm med ett invånarantal lägre än tio. Dessa stadsdelar utgörs nästan uteslutande av arbetsplatsområden eller naturområden.

Av kartan framgår, liksom ovan beskrivet, att Normalm och Östermalm är stadsdelsområden med höga medelinkomster. I Östermalm finns det dock stadsdelar med lägre medelinkomster, vilket i stor utsträckning beror på en hög andel studenter bland invånarna.

Från kartan går det även att se att ju längre bort en stadsdel ligger från Inre staden, med ett par undantag) desto lägre är medelinkomsten. Undantagen är i stor utsträckning villaområden, exempelvis några stadsdelar i Älvsjö och Hässelby.

**Karta 1: Medelinkomsten (sammanräknad förvärvsinkomst) per stadsdel 2011, bland befolkningen 20 år och äldre**

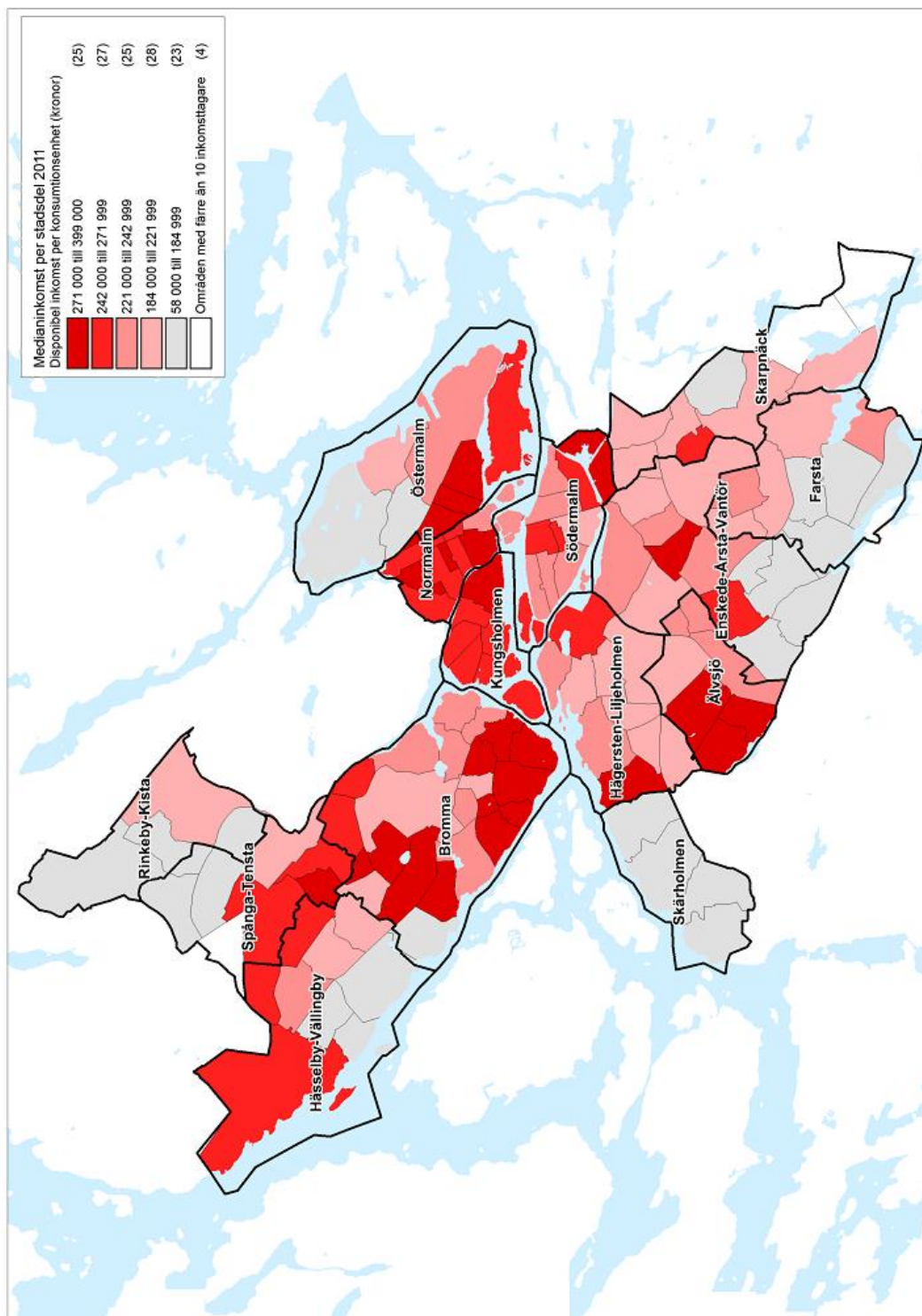


Ett alternativt sätt att presentera inkomsterna i staden är att använda sig av disponibel inkomst per konsumtionsenhet. I Karta 2 på nästa sida presenteras familjernas disponibla *medianinkomst*, när hänsyn är tagen till hushållsstorlek (konsumtionsenhet), i Stockholms stadsdelar. Måttet har jämförts med disponibel *medelinkomst* per konsumtionsenhet för att se om extremvärden inte får samma påverkan på resultatet. Detta blir extra viktigt då man studerar mindre geografiska områden där enskilda individers inkomster kan få stort genomslag. Förekomsten av extremvärden är också vanligare när man studerar disponibel inkomst jämfört med sammanräknad inkomst, då även inkomst från kapital inkluderas.

Läsaren bör dock uppmärksammas på att inkomstklasserna för de båda kartorna inte är identiska. Det beror på att de två olika måtten täcker in olika inkomstspann.

Ungefär motsvarande mönster som gällande medelinkomst (sammanräknad förvärvsinkomst) per stadsdel går att utläsa för den disponibla medianinkomsten per konsumtionsenhet för stadens stadsdelar. Stadsdelar med de högsta medianinkomsterna återfinns i stor utsträckning i Norrmalm och Östermalm, samt i villaområdena i Bromma och Älvsjö. De stadsdelar med de lägsta medianinkomsterna återfinns, med undantag från området kring universitetet i Östermalm, längre ut från Inre staden.

Karta 2: Familjernas disponibla medianinkomst 2011, med hänsyn tagen till hushållsstorlek (konsumtionsenhet)



## APPENDIX 1 – KÄLLOR OCH DEFINITIONER

### KÄLLOR

Grundmaterialet kommer från SCB. Uppgifterna om inkomster och avdrag till delen som handlar om familjeinkomster hämtas från de taxeringsuppgifter som SCB får via Skatteverket för personer som deklarerat eller sköntaxerats. I de fall det finns kontrolluppgifter för personer som inte deklarerat hämtas uppgifter om inkomster därifrån.

Uppgifter om samtliga skattepliktiga sociala ersättningar, till exempel arbetslöshetsersättning och sjukpenning, finns registrerade via kontrolluppgift oavsett om man deklarerat eller inte.

Från kommunerna samlas uppgifter in om socialbidrag och bostadsbidrag.

Ur SCB:s register över totalbefolkningen (RTB) hämtas uppgifter om ålder, kön, civilstånd, nationalitet, antal barn samt kyrkobokförd adress den 31 december inkomståret.

Från Pensionsmyndigheten hämtas uppgifter om förmåner i det allmänna pensionssystemet. Uppgifter om statskommunalt bostadsbidrag och kommunalt bostadstillägg för pensionärer, uppgift om sjukpenning, föräldrapenning, bidragsförskott med mera kommer från Försäkringskassan.

Från Statens tjänstepensionsverk (SPV) respektive Kommunernas pensionsanstalt (KPA) hämtas uppgifter om statlig respektive kommunal tjänstepension. Uppgifter om övriga tjänstepensioner kommer från Skatteverket. Från Centrala studiestödsnämnden (CSN) hämtas uppgift om återbetalningspliktiga studiemedel, studiebidrag med mera.

### BEGREPP OCH DEFINITIONER

Underlagsmaterialet när det gäller inkomster efter sektorer och näringsgrenar avser arbetsinkomst, vilket i detta sammanhang är mer intressant än det annars vanligare begreppet sammanräknad förvärvsinkomst.

**Arbetsinkomst:** summan av löneinkomst, inkomst av näringsverksamhet, ersättning i samband med sjukdom, föräldrapenning samt dagersättning vid repetitionsutbildning och civilförsvar.

**Sammanräknad förvärvsinkomst:** summan av inkomst av tjänst och inkomst av näringsverksamhet. Kapitalinkomster ingår alltså inte. Detta inkomstbegrepp gäller till exempel vid redovisning av befolkningens inkomster fördelade efter ålder och civilstånd samt för delområden i staden. Sammanräknad förvärvsinkomst är ett begrepp som uppkom i samband med skattereformens genomförande år 1991.

**Gini-koefficient:** Måttet används för att mäta inkomstfördelningen över hela inkomstskalan. Gini-koefficienten kan anta ett värde mellan noll och ett. Ett högt innebär stor ojämlikhet och ett lågt mindre ojämlikhet. Om alla har exakt samma inkomst så kommer Gini-koefficienten bli 0. Om det är en person i hela befolkningen som besitter all inkomst så kommer Gini-koefficienten bli 1.

**Näringsgren:** redovisas enligt Standard för svensk näringsgrensindelning (SNI 2007).



**Förvärvsarbetande:** Personer som haft en arbetsinkomst som överstiger prisbasbeloppet för år 2011, 42 800 kr. År 2010 var värdet på prisbasbeloppet 42 400 kr, vilket innebär att prisbasbeloppet stigit med 400 kr mellan de två åren.

**Näringsidkare:** Förvärvsarbetande personer vars inkomst av aktiv näringsverksamhet är större än eller lika med arbetsinkomsten av tjänst.

**Anställda:** Förvärvsarbetande personer som har haft en arbetsinkomst av tjänst som är större än inkomsten av aktiv näringsverksamhet.

**Den statliga sektorn:** Statlig förvaltning.

**Den kommunala sektorn:** Primärkommunal undersektor och landstingskommunal undersektor.

**Företagssektorn:** Icke-finansiella företag, finansiella företag och personliga företag.

**Hushållssektorn:** Hushåll, ideella föreningar, stiftelser med mera och registrerade trossamfund.

**Utlandssektorn:** Enheter som kontrolleras av annan stat, av utländsk fysisk eller juridisk person eller av internationell organisation. Här ingår även enheter som ingår i en koncern i vilket koncernmoderbolaget är utlandskontrollerat.

Då det gäller **familjebegrepp i inkomststatistiken** utgörs **gifta/sammanboende familjer** av gifta par som bor tillsammans, med eller utan barn. Dessutom ingår ogifta sammanboende som har eller har haft gemensamma barn. **Ensamstående män och kvinnor** utgörs av alla ej sammanboende, med eller utan barn, samt ogifta sammanboende utan gemensamma barn. Det finns alltså ingen uppgift om samboförhållanden i den totalräknade inkomststatistiken. Hemmaboende barn över 18 år ingår i sitt bostadshushåll. På riksnivå finns dock inkomstuppgifter för samtliga sammanboende i SCB:s Inkomstfördelningsundersökning (HEK).

I **inkomst av tjänst** ingår lön från arbetsgivare, ersättning vid frånvaro från arbetet på grund av sjukdom eller föräldraledighet, arbetslöshetsersättning samt ytterligare ett antal ersättningar. Dessutom ingår skattepliktiga naturaförmåner som till exempel traktamenten och bilförmån. I inkomstslaget inkomst av tjänst ingår även pension och livränta. Pension är här att betrakta som "sparad" tjänsteinkomst som arbetats ihop tidigare i livet. Inkomst av yrkesmässigt bedriven förvärvsverksamhet anses som **inkomst av näringsverksamhet** om inkomsten inte räknas in under inkomstlagen tjänst eller kapital. De flesta intäkter och kostnader som har direkt samband med verksamheten är skattepliktiga respektive avdragsgilla. En näringsverksamhet är aktiv om man arbetat minst 600 timmar om året i verksamheten. Om man ej varit aktiv mer än 600 timmar i verksamheten är det fråga om passiv näringsverksamhet. Exempel på inkomster som ofta hänförs som passiv näringsverksamhet är inkomst av hyresfastighet och arrende.

**Disponibel inkomst** är den summa som återstår för konsumtion och sparande sedan man från summa förvärvs- och kapitalinkomst dragit ifrån slutliga skatter och lagt till skattefria ersättningar och bidrag (till exempel ekonomiskt bistånd, bostadsbidrag, barnbidrag). Disponibel inkomst är det inkomstbegrepp i den totalräknade inkomststatistiken som bäst speglar köpkraften och levnadsstandarden för olika grupper i samhället. Den disponibla inkomsten redovisas på familjenivå vilket innebär en del problem vid jämförelse av medelvärden. Ensamstående har därmed normalt en lägre disponibel inkomst än gifta/sammanboende.

Vid regionala jämförelser eller jämförelser över tiden är det därför bäst att koncentrera studien på en eller ett par vanliga familjetyper och ej använda medelvärdet för summan av familjerna. Vid jämförelser av olika familjetyper hänvisar SCB till Inkomstfördelningsundersökningen, HEK i vilken finns ett inkomstbegrepp som kallas disponibel inkomst per konsumtionsenhet. Med detta inkomstbegrepp kan rättvisande jämförelser mellan olika familjetyper göras eftersom varje familj erhåller en konsumtionsvikt som är relaterad till familjens sammansättning.

Den disponibla inkomsten räknas fram genom att man från summa förvärvs- och kapitalinkomst drar ifrån (-) och lägger till (+) följande delkomponenter:

Slutlig skatt och sjömansskatt	(-)
Bostadsbidrag till barnfamiljer	(+)
Bostadsbidrag till ungdomar	(+)
Barnbidrag	(+)
Kommunalt bostadstillägg/Särskilt kommunalt bostadstillägg	(+)
Skattefri del av livränta/barnpension	(+)
Sjukpenning (skattefri)/frivillig pension (skattefri)/särskilt pensionstillägg	(+)
Handikappersättning	(+)
Bidragsförskott, erhållet belopp	(+)
Skattefritt studiestöd (lån o bidrag)	(+)
Dagersättning och utryckningsbidrag för värnpliktiga	(+)
Ekonomiskt bistånd	(+)
Återbetalt belopp av studiemedel	(-)
Underhållsbidrag, givet belopp	(-)

**Disponibel inkomst per konsumtionsenhet:** För att göra jämförelser av disponibel inkomst mellan olika typer av hushåll används ett viktsystem, som antingen kallas för köpkraftsenheter eller konsumtionsenheter, där inkomsten relateras till hushållets sammansättning. Den disponibla inkomsten divideras med den vikt som gäller för hushållet. Skalan fastställs av SCB och bygger bl.a. på budgetberäkningar utförda av Konsumentverket och underlag för bedömning av en baskonsumtion som kan beräknas för olika hushållstyper.

- Vikterna är följande (se även beskrivning av hushåll nedan):
- Ensamboende 1,0
- Sammanboende par 1,51
- Ytterligare vuxen 0,6
- Första barnet 0–19 år 0,52
- Andra och påföljande barn 0–19 år 0,42

Fördelen med att använda konsumtionsenheter är att det blir lättare att jämföra olika områden med olika hushållsstorlekar, exempelvis ett område som i huvudsak består av små lägenheter och ett annat område som i huvudsak omfattar större lägenheter.





STADSLEDNINGSKONTORET  
Stadshuset, 105 35 Stockholm  
Telefon 08-508 29 000 Fax 08-508 29 970  
[www.stockholm.se](http://www.stockholm.se)