

---

# STATISTIK OM STHLM

---

## SOCIALA FÖRHÅLLANDEN: OHÄLSOTAL I STOCKHOLM 2008

S 2008:9 | 2009-10-05 | Patrik Waaranperä 08-508 35 027

---

STOCKHOLMS STADS UTREDNINGS- OCH STATISTIKKONTOR AB



**USK**



## FÖRORD

Rapporten behandlar ohälsans utveckling i Stockholms stad i form av ohälsotalet. Ohälsotalet är ett mått på utbetalda dagar med sjukpenning, rehabiliteringspenning samt sjuk- och aktivitetsersättning. Med utbetalda dagar menas heldagar, vilket betyder att partiella dagar summeras upp till hela dagar. Antalet dagar tas sedan i proportion till befolkningen med åldern 16-64 år vid årsskiftet. Ohälsotalet innehåller *inte* dagar med sjuklön från arbetsgivare.

Det har varit omfattande regeländringar inom sjukförsäkringsområdet och de årliga uppgifterna bör studeras utifrån de regeländringar som genomförts. Arbetsgivarens ersättningsperiod ändrades från tre veckor år 2003 till två veckor år 2005. Under 2008 har Försäkringskassan genomfört en omfattande omorganisation som inneburit att de 21 länsorganisationerna har blivit 60 lokala och 20 nationella försäkringscenter. Socialförsäkringsnämnderna avskaffades och beslutsfattandet överfördes från nämnderna till tjänstemän hos Försäkringskassorna. Samtidigt har nya regeländringar skett där en ny rehabiliteringskedja bland annat tillkommit. I slutet av rapporten ges en överblick av hur regelförändringarna sett ut under årens lopp.

Uppgifterna kommer från Statistiska centralbyrån (SCB) och behandlas av USK. SCB hämtar in informationen från Försäkringskassan. USK och Försäkringskassans uppgifter om ohälsotalet skiljer sig dock åt trots att SCB inhämtar informationen från Försäkringskassan. Försäkringskassan redovisar ohälsotalet på årsnivå för en rullande tolv månadersperiod mot antalet registrerade försäkrade i åldern 16-64 år medan USK redovisar ohälsotalet mot befolkningen vid årsskiftet. Detta medför bland annat att de som fyller 65 år under året, och på sätt övergår till ålderspension, inkluderas i Försäkringskassans ohälsotal för rullande tolv månadersdata tills den månad de är 65 fyllda, men inte i det ohälsotal USK redovisar utav befolkningen vid årsskiftet.

## DEFINITIONER

Nedan följer en genomgång av de begrepp som används i rapporten och reglerna kring dem.

**Sjukpenning:** Efter dag 14 betalas sjukpenning ut av Försäkringskassan. Om man inte är anställd kan man få sjukpenning redan innan dag 14. Sjukpenningen kan vara tre fjärdedels, halv eller fjärdedels, om Försäkringskassan bedömer att man delvis kan arbeta. Nya regler från 1 juli år 2008 gör att sjukpenning högst kan betalas ut i ett år, med möjlighet till fortsättning eller förlängning. Förlängning kan endast ges upp till 550 dagar medan fortsatt sjukpenning kräver särskilda skäl och mycket nedsatt arbetsförmåga.

Från och med 1 juli år 2008 har en *rehabiliteringskedja* införts för dem som har sjukpenning. Detta innebär att sjukpenning betalas ut fram till dag 90 om den sjukskrivne inte kan utföra sina vanliga arbetsuppgifter. Efter dag 90 får den sjukskrivne endast sjukpenning om denne inte kan utträta några arbetsuppgifter hos sin arbetsgivare. Slutligen efter dag 180 ges endast sjukpenning om den sjukskrivne inte kan utföra några arbetsuppgifter på hela den reguljära arbetsmarknaden.

I rapporten redovisas de dagar som ersatts av Försäkringskassan (sjukpenning). Försäkrade som ej omfattas av regler om sjuklön, till exempel egna företagare, studerande och arbetslösa ingår i redovisningen från dag 1 av sjukdomen. Antalet dagar med sjukpenning sätts i relation till befolkningen i slutet av året.

**Sjuk- och aktivitetsersättning:** Sjuk-/aktivitetsersättning infördes 2003 för att ersätta förtidspension och sjukbidrag. Från och med 1 juli år 2008 betalas endast sjukersättning ut om arbetsförmågan är *stadigvarande* nedsatt med minst en fjärdedel. Vilket är en skärpning sen tidigare och betyder att arbetsförmågan ska vara nedsatt för all överskådlig framtid.

Aktivitetsersättning beviljas den som är i åldern 19-29 år. Den är alltid tidsbegränsad med högst tre år i taget och kan kombineras med medverkan i olika aktiviteter. Ersättningen är till för att individerna ska ha möjlighet till utveckling och arbete under ungdomsåren. Sjukersättning beviljas i åldern 30-64 år. Den tidsbegränsade sjukersättningen avskaffades den 1 juli år 2008 och den kvarvarande tillsvidare ersättningen skärptes enligt definition i tidigare stycket.

---

## INNEHÅLL

SAMMANFATTNING .....	5
OHÄLSOTALET .....	6
Ohälsotalets beståndsdelar .....	7
Nu minskar kostnaderna för sjukersättningen.....	7
ÖKAD NEDGÅENDE TREND .....	8
Sjukskrivningen blir kortare.....	9
Färre personer med utbetalningar från socialförsäkringen .....	10
HÄLSOKLYFTORNA BESTÅR .....	11
Ohälsan ökar med åldern.....	11
De psykiska besvären blir vanligare bland sjukersättningarna .....	12
Tre gånger så fler kvinnor än män har sjukpenning i åldern 30-34 år .....	13
Utlandsfödda oftare sjukskrivna.....	15
Ojämn fördelning mellan Stockholms stadsdelsområden.....	15
OHÄLSOTALET I DEN NÄRMASTE FRAMTIDEN .....	18
REGELÄNDRINGAR .....	19
TABELLER.....	20



## **SAMMANFATTNING**

Ohälsotalet sjönk år 2008 till 26 dagar vilket är den största minskning som skett under 2000-talet, en minskning på hela 9 procent (2,5 dagar) sen året innan. Det fanns 36 000 personer med sjuk-/aktivitetsersättning och 41 000 personer med sjukpenning i Stockholms stad under 2008. Till dessa 77 000 personer betalades det ut 6 miljarder kronor. Kostnaderna för sjuk-/aktivitetsersättning minskade för första gången sedan 2003, från 4,2 till 4,1 miljarder kronor. Detta beror på att andelen med sjuk-/aktivitetsersättning minskade med hela 9 procent under 2008.

Nedgången av ohälsotalet beror delvis på att färre ärenden inkommit samt omfattande omorganiseringar inom Försäkringskassan, vilket sammantaget gjort att färre beslut fattats. Andra anledningar, enligt Försäkringskassan, är bättre samarbete med arbetsförmedlingen och vården samt införandet av en ny rehabiliteringskedja för dem med sjukpenning. Vidare har den tillfälliga sjukersättningen avskaffats samtidigt som kraven höjts för att få den tillsvidare sjukersättningen.

Ohälsan är snedfördelad på olika grupper i samhället. För det första är skillnaderna stora mellan olika åldersgrupper, ju äldre man blir ju oftare är man frånvarande längre perioder på grund av nedsatt arbetsförmåga. Skillnaderna är även genomgående stora mellan kvinnor och män, där kvinnorna är sjukskrivna i 7 dagar mer i genomsnitt jämfört med männen. Detta gäller främst för individer i åldern 30-34 år med sjukpenning där kvinnorna är sjukskrivna tre gånger så ofta i jämförelse med männen.

Mellan stadsdelarna finns en tendens till ökande skillnader i ohälsotalet. Ohälsotalet är som högst i Rinkeby-Kista och Skärholmen och minst i Östermalm, Norrmalm och Kungsholmen. Skillnaderna ökar även över tid mellan dessa områden. Områdena med höga ohälsotal tenderar att ha högre arbetslöshet, lägre inkomster och större andel utlandsfödda. Utbildningsnivån är dock, sen tidigare känt, den faktor som bäst förklarar skillnaderna mellan stadsdelarna. Högre utbildningsnivå leder till bättre hälsa och i sin tur till mindre sjukfrånvaro.

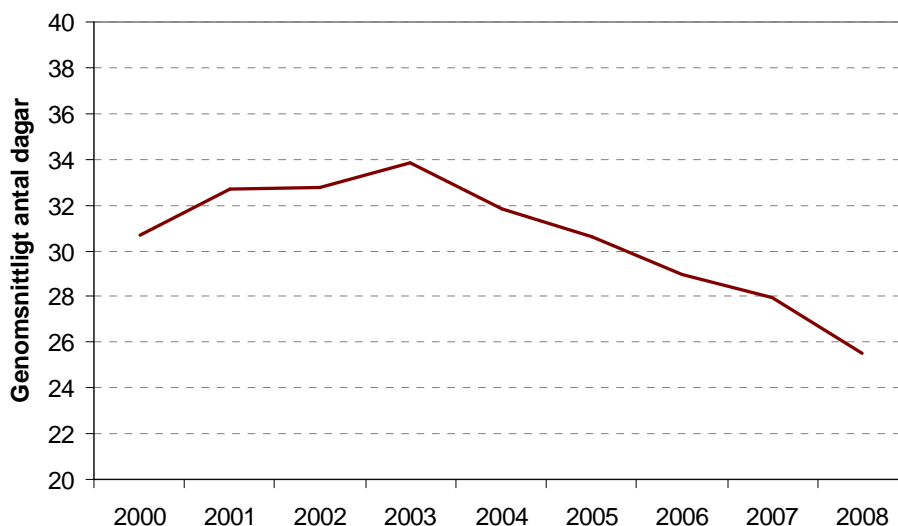
## OHÄLSOTALET

Ohälsotalet är det sammanlagda måttet på antalet dagar som utbetalts från socialförsäkringen, vilket innefattar sjuk-/aktivitetsersättning, sjukpenningdagar samt rehabiliteringsdagar under ett år. Detta innefattar inte sjuklön utbetalat av arbetsgivaren under de första 14 dagarna av sjukskrivningen, utan endast dagar utbetalda av Försäkringskassan. Trots detta ger ändå ohälsotalet en förhållandevis bra indikation om längre sjukskrivningar ökar bland de med sjuk-/aktivitetsersättning, sjukpenning och rehabilitering. Ohälsotalet är det genomsnittliga antalet dagar per person utbetalat från socialförsäkringen, där dagar menas heldagar (partiella dagar summeras upp till hela dagar) och personer är befolkningen i åldern 16-64 år vid årsskiftet.

Under 2008 sjönk ohälsotalet till 26 dagar, vilket är den största procentuella minskningen som skett utav ohälsotalet under 2000-talet, en minskning på nästan 9 procent (2,5 dagar) från året innan. Det var 36 000 personer med sjuk-/aktivitetsersättning och 41 000 personer med sjukpenning. Sammanlagt var det alltså 77 000 personer som stod utanför arbetsmarknaden helt eller delvis på grund av nedsatt arbetsförmåga.

Diagrammet nedanför visar på hur ohälsotalet har förändrats från år 2000 till 2008. Från och med år 2003 har ohälsotalet ständigt minskat, vilket bland annat beror på en striktare bedömning som delvis är en följd av regelförändringar under åren. Färre personer har sjukpenning och sjuk-/aktivitetsersättning. Perioderna med sjukpenning har även blivit kortare. Observera att skalan för genomsnittligt antal dagar börjar vid 20 dagar i diagrammet nedan.

Diagram 1 Ohälsotalets utveckling från år 2000 till 2008



Den stora minskningen, enligt Försäkringskassans Årsrapport 2009, är en följd av tydlig regeltillämpning, samverkan med arbetsförmedlingen och vården, attitydförändringar och att färre ärenden inkommit. Den stora minskningen från år 2007 till 2008 beror vidare på att socialförsäkringsnämnderna ersatts utav egna tjänstemän hos Försäkringskassorna som medfört problem angående vad som ska ingå i beslutsmaterialet samt inläringstider för den nya yrkesrollen. Detta, tillsammans med att färre ärenden inkommit, har lett till att färre beslut fattats.

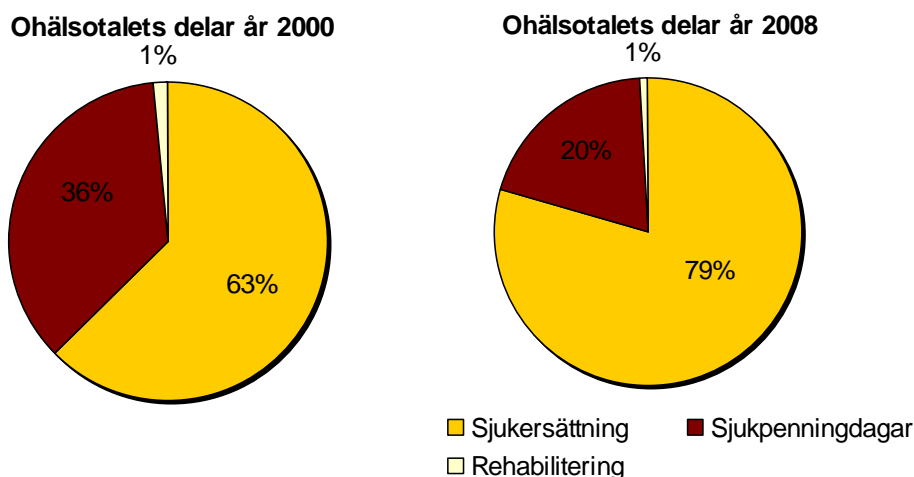


Vidare har en skärpning skett i regelverket från och med första juli då tillfällig sjukersättning avskaffats samtidigt som kraven höjts för att få tillsvidare sjukersättning. Ny rehabiliteringskedja har dessutom genomförts från och med första juli år 2008 för dem med sjukpenning vilket har till syfte att snabbare få sjukskrivna ut till arbete.

### Ohälsotalets beståndsdelar

Ohälsotalet består alltså av sjuk-/aktivitetsersättning, sjukpenning och rehabilitering. Dessa beståndsdelars proportion utav ohälsotalet sammanfattas i diagram 2 för år 2000 och 2008. Som synes har andelen med sjukpenningdagar minskat betydligt i jämförelse med sjuk-/aktivitetsersättning medan rehabilitering ständigt varit en väldigt liten del utav ohälsotalet. Anledningen till detta är främst att en mindre andel av befolkningen har sjukpenning, men även att perioderna med sjukpenning blivit kortare. Tidigare har ofta långa sjukskrivningar övergått till sjukersättning, men med skärpta krav för att bli beviljad sjukersättning, samtidigt som möjlighet ges till att söka förlängd sjukpenning, kommer dessa ”övergångar” blir mindre vanliga. Framöver i rapporten kommer fokus vara på ohälsotalets huvudsakliga delar, sjuk-/aktivitetsersättning och sjukpenning.

Diagram 2 Proportionen av sjuk-/aktivitetsersättning, sjukpenningdagar och rehabiliteringen utav det totala ohälsotalet år 2000 och 2008

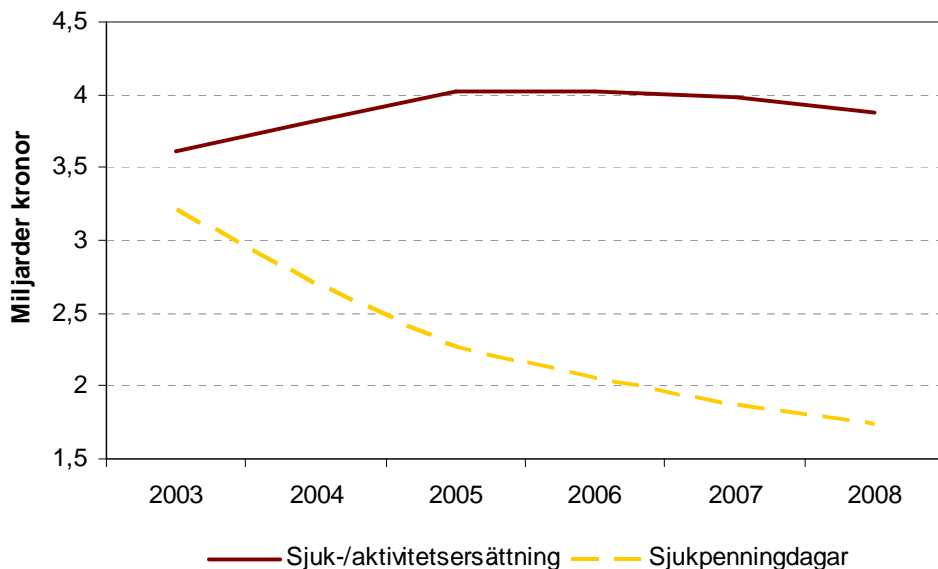


### Nu minskar kostnaderna för sjukersättningen

Från och med år 2003, när sjuk-/aktivitetsersättning infördes med nuvarande form, har kostnaderna för sjukpenningen minskat drastiskt, från 3,2 miljarder kronor år 2003 till 1,8 miljarder år 2008. Kostnaderna för sjuk-/aktivitetsersättning har dock ökat årligen från 3,6 miljarder år 2003 till 4,2 miljarder kronor år 2007. Under 2008 minskade dock kostnaderna för denna del av ohälsotalet för första gången, vilket framförallt är en följd av en stor minskning utav antalet med sjuk-/aktivitetsersättning, men även på grund av att ersättningsnivån reducerats något.

Dock finns det en naturlig kostnadsutveckling i och med prisökningar i samhället. Varje år fastställs ett prisbasbelopp för kommande året, vilket används för att fastställa nivåerna på utbetalningarna av socialförsäkringen. Om hänsyn tas till detta så minskade kostnaderna redan år 2007 för sjuk-/aktivitetsersättningen. I diagram 3 visas prisutvecklingen i Stockholms kommun justerat årsvis efter prisbasbeloppet med år 2003 som basår. Mer precisa siffror för kostnaderna finns i tabellbilagan.

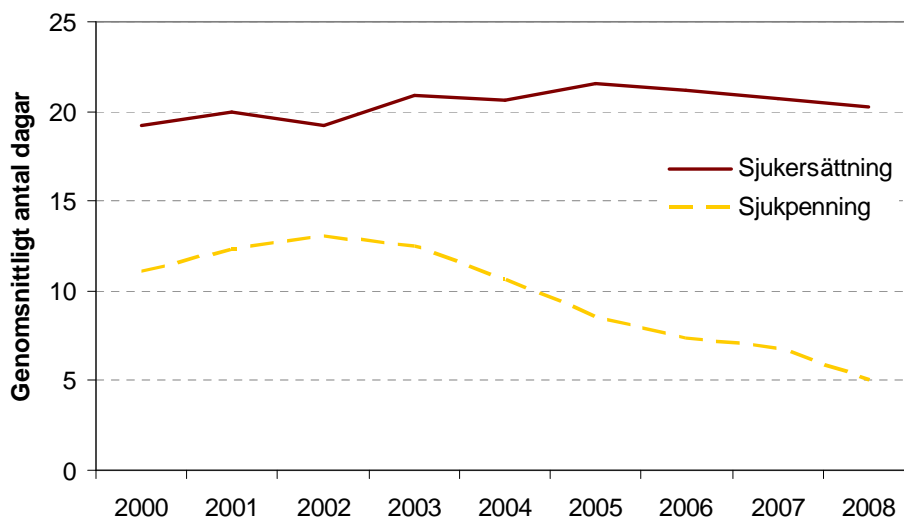
Diagram 3 Kostnadsutveckling för sjuk-/aktivitetsersättningen samt för sjukpenningen justerat efter varje års prisbasbelopp från år 2003 till 2008 med år 2003 som basår



## ÖKAD NEDGÅENDE TREND

Genomsnittliga antalet sjukpenningdagar i befolkningen fortsätter att minska snabbt under år 2008. I diagram 4 visas sjukpenningdagens minskning i relation till den mer blygsamma minskningen utav dagar med sjuk-/aktivitetsersättning. Minskningen utav sjukpenningdagar har varit betydligt större än det tidigare året. Detta har, som tidigare nämnts, att göra med att mindre ärenden inkommit. Mindre beslut har även tagits på grund av omställningen i och med att en ny yrkesroll av tjänstemän ersatt de tidigare socialförsäkringsnämnderna. Dessutom minskar längden på sjukskrivningarna.

Diagram 4 Genomsnittligt antal dagar i befolkningen (16-64 år) med sjuk-/aktivitetsersättning samt sjukpenning från år 2000 till 2008



## Sjukskrivningen blir kortare

Att sjukskrivningsperioderna blir kortare beror på ett bättre samarbete mellan arbetsförmedlingen och vården. Den 1 juli år 2008 infördes en rehabiliteringskedja som kort innebär att sjukpenning betalas ut de första 90 dagarna (i dessa dagar räknas inte de 14 dagarna arbetsgivaren betalar sjuklön) om den sjukskrivne inte kan utföra sina vanliga arbetsuppgifter. Efter dag 90 får den sjukskrivne endast sjukpenning om denne inte kan uträtta några arbetsuppgifter, även uppgifter utöver sina vanliga, hos sin arbetsgivare. Slutligen efter dag 180 ges endast sjukpenning om den sjukskrivne inte kan utföra några arbetsuppgifter på hela den reguljära arbetsmarknaden. Hur stor effekt denna rehabiliteringskedja hunnit få under 2008 är svår att säga. I diagram 5 och 6 visas hur de långa sjukskrivningarna minskat från år 2000 till 2008.

Diagram 5 Andelen med sjukpenning kortare eller längre än 90 dagar från år 2000 till år 2008

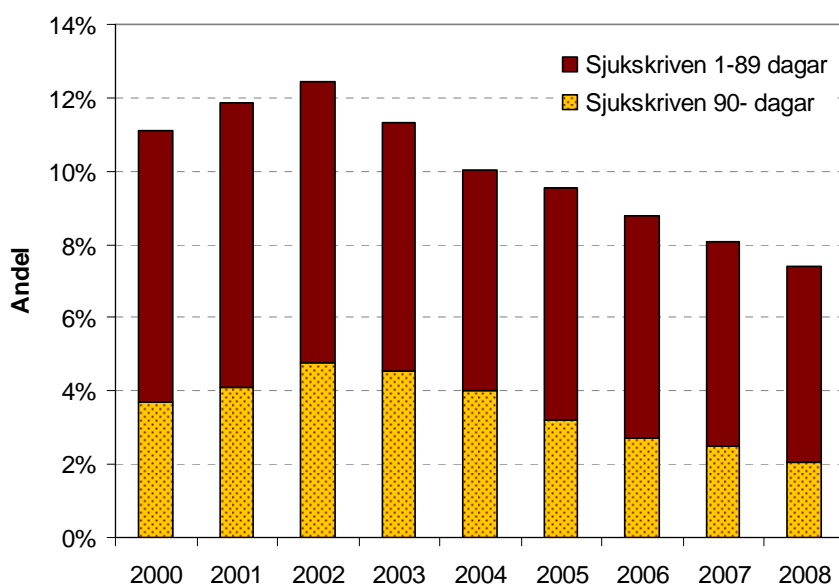
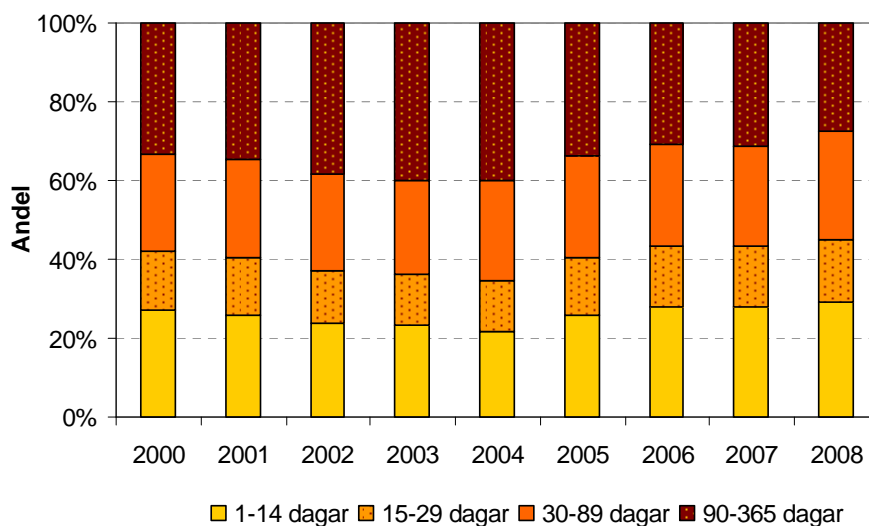


Diagram 6 Andelen med sjukpenningdagar under olika perioder utav samtliga med sjukpenning från år 2000 till 2008



Ett annat tydligare sätt att se sjukskrivningarnas kortare varaktighet är att ta den genomsnittliga sjukskrivningstiden för samtliga personer med sjukpenning. Detta visas i tabell 1 från och med år 2000 till år 2008. År 2006 och 2007 var genomsnittet på samma nivå, 84 dagar, medan denna nivå sjönk till hela 68 dagar under 2008. Detta kan i sin tur jämföras med den högsta nivån som var år 2003 med ett genomsnitt på 111 dagar per sjukskriven, en minskning med nästan 40 procent har alltså skett sedan dess.

**Tabell 1 Genomsnittligt antal dagar med sjukpenning utav samtliga personer med sjukpenning från år 2000 till 2008**

	År									
	2000	2001	2002	2003	2004	2005	2006	2007	2008	
Sjukpenningdagar	5579763	6275597	6723131	6500249	5554421	4534674	3956466	3728533	2806549	
Antal personer med sjukpenning	56071	60373	63876	58604	52496	50348	47270	44185	41328	
Genomsnittligt antal dagar	<b>100</b>	<b>104</b>	<b>105</b>	<b>111</b>	<b>106</b>	<b>90</b>	<b>84</b>	<b>84</b>	<b>68</b>	

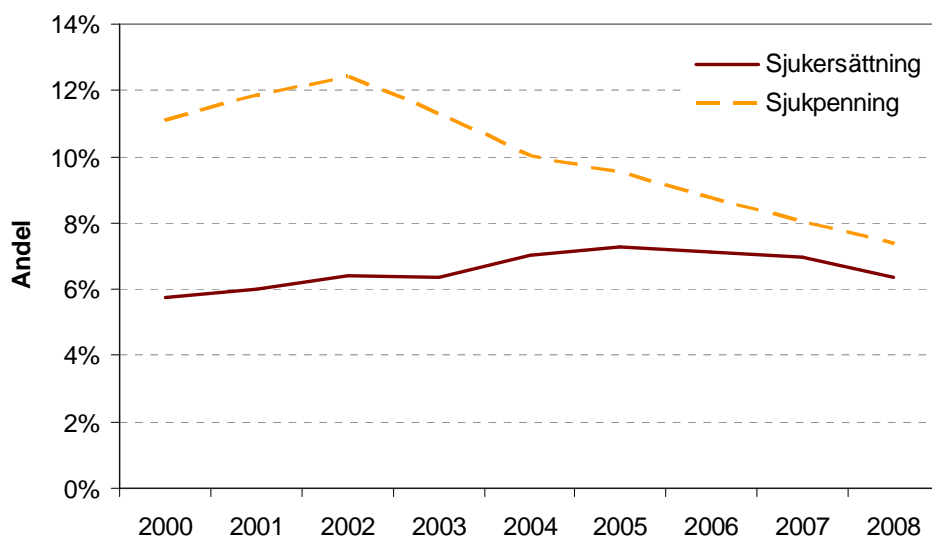
Samma nedgång går ej att hitta för de med sjuk-/aktivitetsersättning. År 2008 låg genomsnittliga antalet ersättningsdagar för de med sjuk-/aktivitetsersättning på hela 319 dagar, vilket är en ökning med mer än 20 dagar jämfört med förra året. År 2000 och 2001 låg detta genomsnitt däremot på 333 dagar. Dessa höga siffror förklaras dock av att personer med sjuk-/aktivitetsersättning i regel har betydligt högre nedsatt arbetsförmåga. Tabell över genomsnittligt antal ersättningsdagar utav samtliga personer med sjuk-/aktivitetsersättning går att finna i tabellbilagan.

### Färre personer med utbetalningar från socialförsäkringen

Trots att de med sjuk-/aktivitetsersättning har ersättning i fler dagar jämfört med tidigare året så har genomsnittliga antalet dagar i relation till befolkningen minskat. Detta beror på att det är en mindre andel av befolkningen som har sjuk-/aktivitetsersättning. Detta visas i diagram 7 över andelen med sjuk-/aktivitetsersättning och sjukpenningdagar. I diagrammet syns även att andelen av befolkningen med sjukpenning har minskat kraftigt.

Andelen med sjuk-/aktivitetsersättningen har aldrig minskat så mycket som under 2008, mer än 9 procent minskade andelen från tidigare året. Detta beror på att antalet nybeviljade till sjuk-/aktivitetsersättning sjunkit dramatiskt, från 7000 personer år 2007 till endast 2200 nybeviljade år 2008. Detta beror i sin tur på nya skärpta krav för att bli beviljad sjuk-/aktivitetsersättning. Andelen personer med sjukpenningdagar fortsatte att minska i samma takt som tidigare med ungefärliga 8 procent.

Diagram 7 Andel av befolkningen (16-64 år) med sjuk-/aktivitetsersättning och sjukpenningdagar från år 2000 till 2008

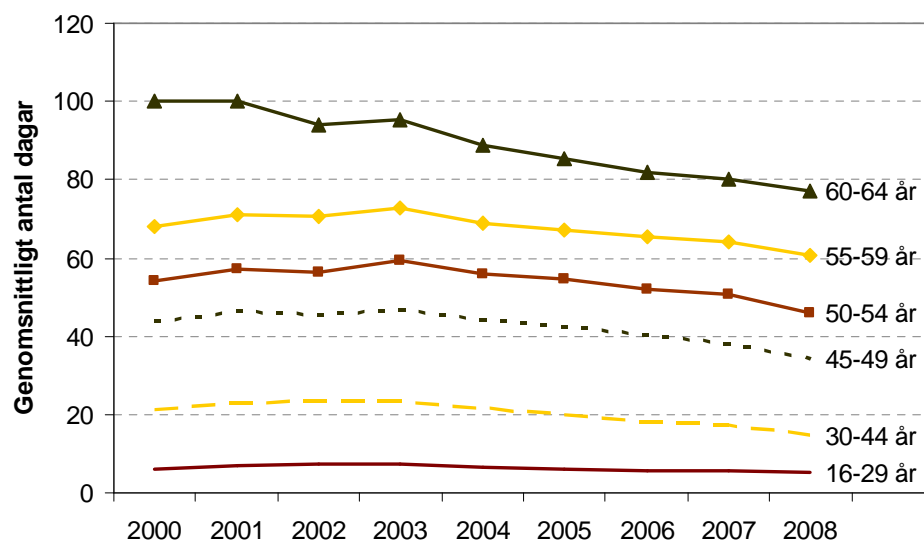


## HÄLSOKLYFTORNA BESTÅR

### Ohälsan ökar med åldern

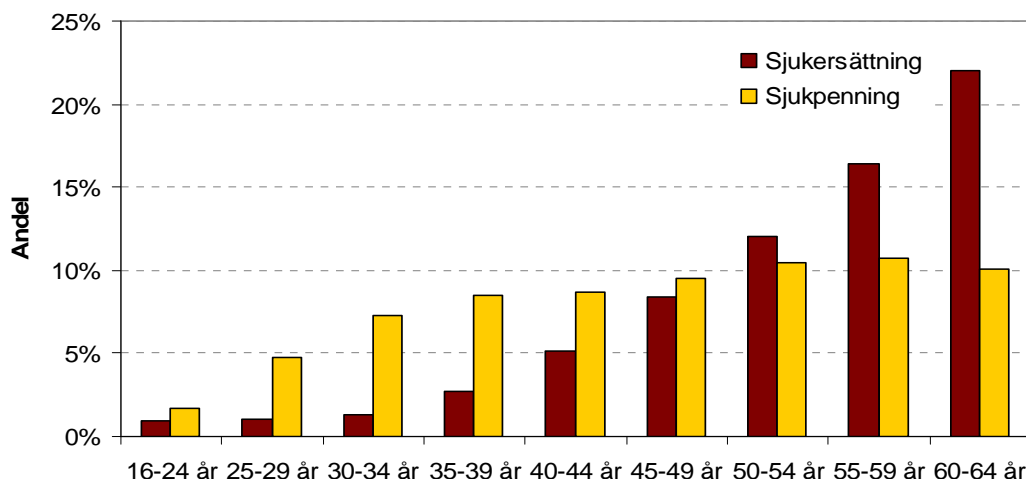
Skillnaderna är stora vad gäller ohälsotalets storlek i olika åldersgrupper. Ju äldre befolkningen blir, desto skörare blir ens hälsa. Skillnaderna visas över tiden för de olika åldersgrupperna i diagram 8. Minskningen utav ohälsotalet har skett i samtliga åldrar sedan 2003. Den största minskningen av ohälsotalet har skett i åldrarna 30-44 år där antalet dagar har minskat med nästan 40 procent sedan år 2003, från 24 till 15 dagar i genomsnitt.

Diagram 8 Ohälsotalet för olika åldersgrupper från år 2000 till år 2008



Typen av ersättning förändras ju äldre man blir. I de lägre åldrarna dominerar de med sjukpenning medan sjukersättningen blir mer frekvent efter 50-54 års ålder. Detta beror troligtvis på att fler i äldre åldrar får besvär som gör att deras arbetsförmåga blir nedsatt permanent. Hur detta förhåller sig visas i diagram 9 nedan.

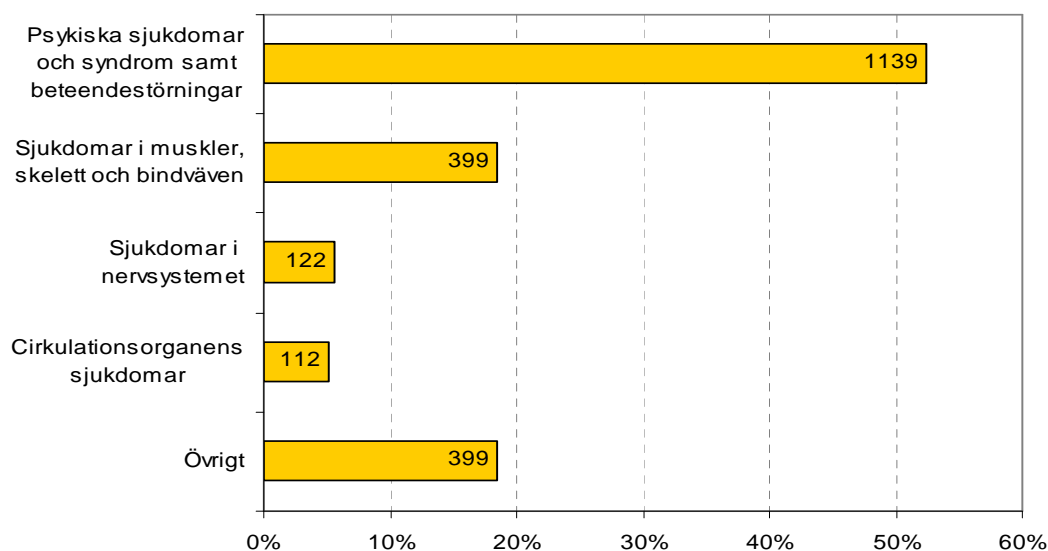
**Diagram 9 Andelen i befolkningen (16-64 år) med sjuk-/aktivitetsersättning och sjukpenningdagar fördelat efter åldersklasser år 2008**



### De psykiska besvären blir vanligare bland sjukersättningarna

Bakom de nybeviljade sjuk-/aktivitetsersättningarna var det över 50 procent som hade problem med psykiska sjukdomar och syndrom samt beteendestörningar. Detta kan jämföras med år 2000 då denna grupp bestod av mindre än 40 procent. Sjukdomar i muskler, skelett och bindväv var den näst vanligaste orsaken till beviljad sjuk-/aktivitetsersättning, vilket även var fallet år 2000. I diagram 10 visas andelen nybeviljade sjuk-/aktivitetsersättningar efter diagnosgrupp för år 2008.

**Diagram 10 Andel nybeviljade sjuk-/aktivitetsersättningar efter diagnosgrupp år 2008. Antal står i staplarna.**

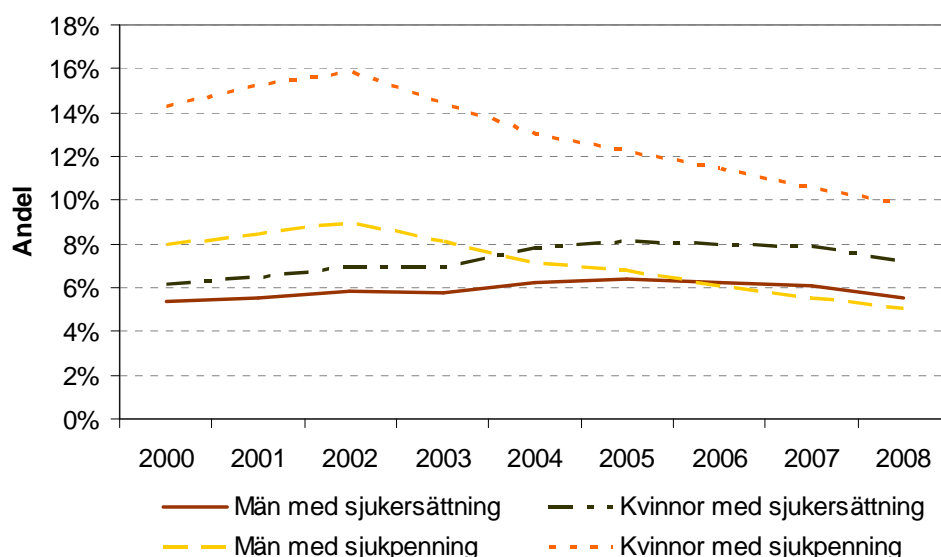


Detta följer mönstret överlag för befolkningen, enligt Socialstyrelsens Folkhälsorapport år 2009. De psykiska problemen ökar vilket hör samman med den allt mer vanliga stressen som upplevs på arbetsplatserna. De ökade psykiska besvären på arbetsplatserna drabbas främst kvinnodominerade yrken vilket, som kommer visas längre fram, är en förklaring till att kvinnor har högre sjukfrånvaro än männen.

### Tre gånger så fler kvinnor än män har sjukpenning i åldern 30-34 år

Kvinnorna har i högre utsträckning än män både sjukpenning och sjuk-/aktivitetsersättning. I genomsnitt var det nästan dubbelt så fler kvinnor än män som hade sjukpenning år 2008. I diagram 11 nedan visas utvecklingen under 2000-talet för kvinnor och män med sjuk-/aktivitetsersättning och sjukpenning. Värt att notera är att från och med år 2006 så är det fler män med sjuk-/aktivitetsersättning jämfört med män med sjukpenning.

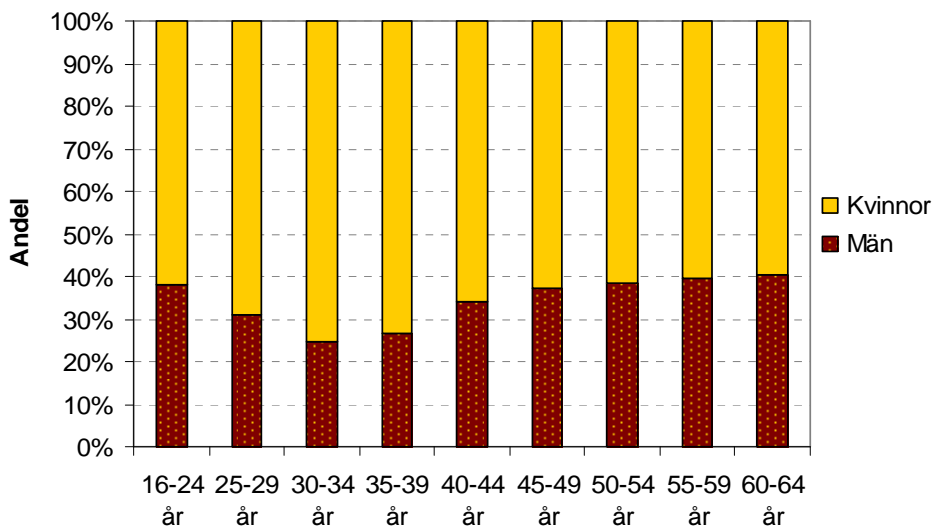
Diagram 11 Andelen män och kvinnor i befolkningen (16-64 år) med sjuk-/aktivitetsersättning och sjukpenning från år 2000 till 2008



I diagrammet ovan syns det att skillnaden är störst mellan män och kvinnor med sjukpenning. I diagram 12 visas andelen kvinnor och andelen män utav dem med sjukpenning uppdelat i åldersklasser. Skillnaden mellan könen är som störst i åldern 30-34 år där tre gånger så fler kvinnor har sjukpenning i jämförelse med männen. I åldrarna 25 till 44 år är det dubbelt så fler kvinnor än män med sjukpenning. I de äldre åldrarna jämnar det ut sig, men kvinnorna är genomgående fler än männen.

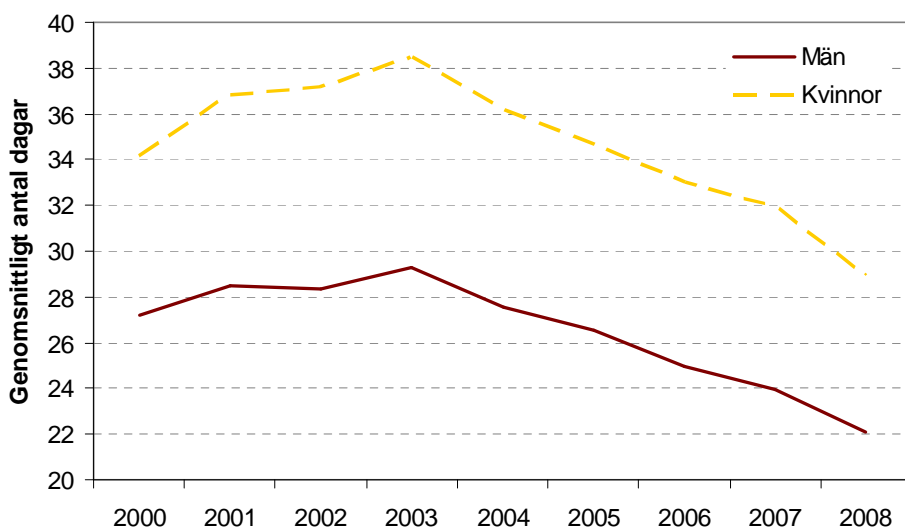
Anledningarna till dessa klyftor kan sökas på flera olika håll. Att skillnaderna är så stora i just de fertila åldrarna kan bero på graviditetsrelaterade problem. Andra förklaringar diskuteras i Socialstyrelsens Folkhälsorapport. Folkhälsorapportens resultat visar på att ensamstående kvinnor med barn oftare har problem med värk, nedsatt psykiskt välbefinnande, röker mer och är i större utsträckning överviktiga. Ensamstående kvinnor är dessutom en mer våldsutsatt grupp och avstår i tre gånger så stor utsträckning, jämfört med övriga befolkningen, att hämta ut sina läkemedel. Kvinnor i överlag har större problem än män med både psykiska besvär som med värk. Att just de ensamstående kvinnorna är hårdast drabbade kan också vara en trolig delförklaring till skillnaderna mellan män och kvinnor i den yngre medelåldern.

Diagram 12 Andelen män och kvinnor utav samtliga sjukpenningtagare fördelat på olika åldersklasser år 2008



I ohälsotals skillnader mellan kvinnor och män kan ingen ökning eller minskning utav klyftorna antydas under 2000-talet, utan klyftorna består. Folkhälsorapporten visar på att den psykosociala stressen blivit vanligare bland kvinnodominerade arbetsplatser samtidigt som kvinnors arbetstid, i relation till männens, har ökat på längre sikt. Detta kan även, i sådana fall, vara en förklaring till att kvinnor i arbetsför ålder är mer sjukskrivna än männen. I endast en grupp är männen fler än kvinnorna och det är bland de upp till 29-års ålder med aktivitetsersättning. I denna grupp är männen ungefär 15 procent fler än kvinnorna. I de övriga åldrarna, från 30 år och uppåt, är det dock fler kvinnor än män med sjukersättning. I diagrammet nedan ges en sammanfattning av skillnaderna mellan könen för ohälsotalet från år 2000 och framåt (observera att skalan för genomsnittligt antal dagar börjar vid 20 dagar).

Diagram 13 Ohälsotalet för kvinnor och män år 2008

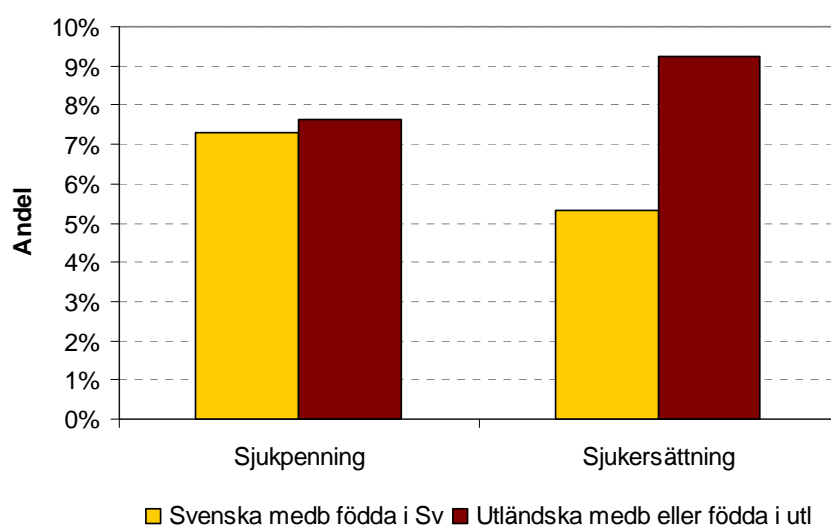




## Utlandsfödda oftare sjukskrivna

Ohälsotalet varierar beroende på utländsk bakgrund. Utländska medborgare eller utlandsfödda har oftare sjuk-/aktivitetsersättning samt sjukpenning jämfört med svenska medborgare födda i Sverige. Skillnaderna är som störst bland sjukersättningarna där andelen med utländsk bakgrund är mer än 70 procent fler än andelen svenskfödda medborgare. Att de utlandsfödda oftare är sjukskrivna kan delvis, enligt Folkhälsorapporten, förklaras av svårigheter i samband med invandringen, att de arbetar i tunga lågavlönade yrken samt på grund av diskriminering. Skillnaderna i sjukskrivningarna visas i diagram 14 för svenska medborgare födda i Sverige och för utlandsfödda eller utländska medborgare.

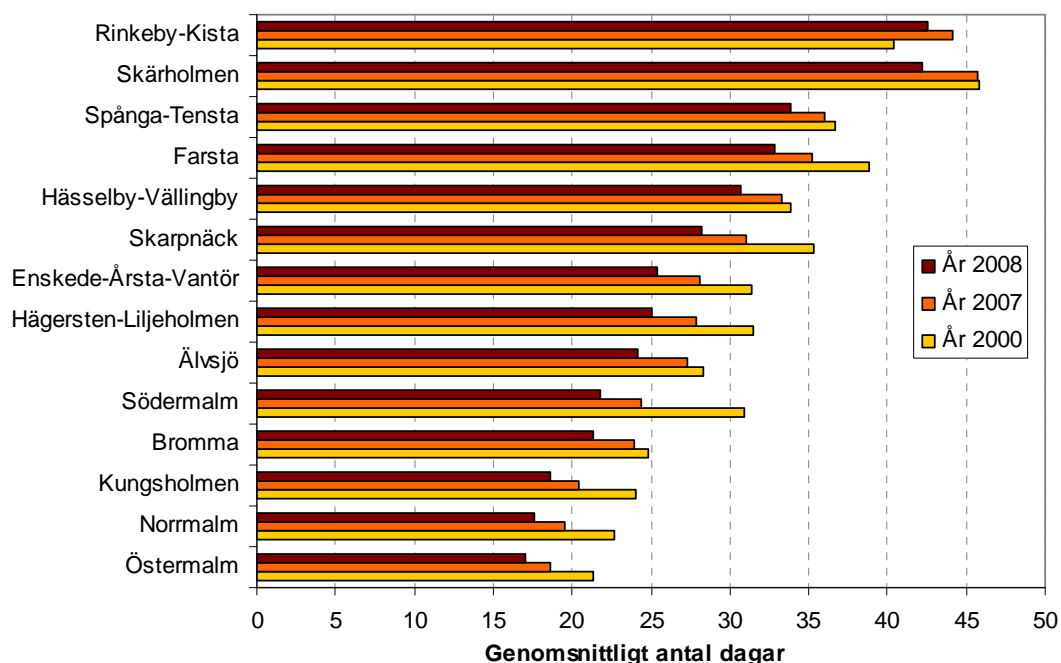
**Diagram 14 Andelen i befolkningen (16-64 år) med sjukpenning och sjuk-/aktivitetsersättning uppdelat efter födelseland och medborgarskap år 2008**



## Ojämn fördelning mellan Stockholms stadsdelsområden

En överblick utav Stockholms stadsdelsområden visar på stora skillnader i genomsnittligt antal dagar med sjuk-/aktivitetsersättning, sjukpenning och rehabilitering. I Östermalm, Norrmalm och Kungsholmen ligger ohälsotalet på under 20 dagar medan Rinkeby-Kista och Skärholmen ligger på över 40 dagar. Samtliga stadsdelsområden har ett lägre ohälsotal jämfört med föregående år. Stadsdelsområdena har dessutom lägre ohälsotal jämfört med år 2000, förutom i Rinkeby-Kista där genomsnittliga antalet dagar har ökat. Skillnaderna mellan områden med högst och lägst ohälsotal har ökat under åren. I diagram 15 visas ohälsotalet uppdelat på varje stadsdelsområde år 2008 samt för år 2000 och 2007.

Diagram 15 Ohälsotalet i olika stadsdelsområden i Stockholm år 2008 i jämförelse med år 2007 och år 2000

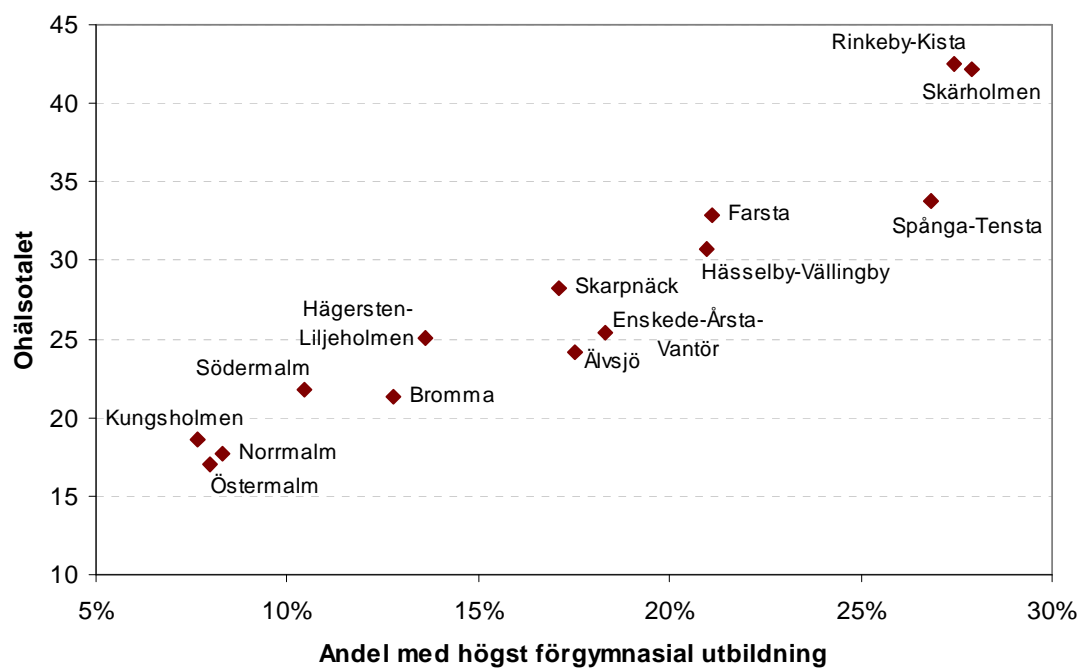


En förklaring till dessa skillnader är att de med utländsk bakgrund, som är betydligt fler i de stadsdelsområdena med höga ohälsotal, oftare har sjuk-/aktivitetsersättning och sjukpenning. Dessa områden är drabbade av arbetslöshet i större utsträckning, vilket även kan vara en bidragande orsak till sjukskrivningar. Dessutom är det större andel av befolkningen i områden med höga ohälsotal som har ekonomiskt bistånd för att klara av sitt uppehälle. Detta sammantaget visar på att de stora klyftorna mellan stadsdelsområden inte bara finns för ohälsotalet utan även för andra aspekter.

Den faktor som förklarar skillnaderna bäst mellan stadsdelsområdena är dock inte utländsk bakgrund eller arbetslöshet. Det är sen tidigare känt att utbildningsnivån i hög grad förklarar varför ohälsotalet skiljer sig mellan områdena. För att visa detta har stadsdelsområdena plottats i diagram 16 efter områdets genomsnittliga ohälsotal och andelen av invånarna med högst förgymnasial utbildning.

Ju större andel i varje stadsdel med högst förgymnasial utbildning desto högre är ohälsotalet. Utbildningen är bevisligen en avgörande faktor när det kommer till hälsan i stadsdelsområdena. Socialstyrelsens Folkhälsorapport styrker detta genom att visa på att både hjärt- och kärlsjukdomar som diabetes är vanligare bland lågutbildade. Dödligheten i dessa sjukdomar samt dödligheten i cancer är även vanligare bland lägre utbildade. Rökningen minskar i alla grupper förutom bland kvinnor med endast grundskoleutbildning samtidigt som lågutbildade kvinnor har lägre överlevnad i bröstcancer. Ett sammanfattande mått på detta är att skillnaderna i medellivslängden ökar då lågutbildade lever allt kortare i jämförelse med högutbildade. Ska detta dras till sin spets blir slutsatsen att en bra utbildning leder till bättre hälsa och i sin tur till mindre sjukfrånvaro.

Diagram 16 Ohälsotalet för varje stadsdelsområde i förhållande till andelen i befolkningen (16-64 år) med högst förgymnasial utbildning utav områdenas invånare år 2008



## OHÄLSOTALET I DEN NÄRMASTE FRAMTIDEN

Vad som påverkar ohälsotalets storlek är minst sagt komplext. Befolkningens hälsoutveckling har en direkt påverkan på ohälsotalets utveckling. Andra, och mer svårämbara, faktorer är regelförändringar kring socialförsäkringen, omorganiseringar, regeltillämpningen, konjunkturer, arbetsmiljö och attityder. En del av dessa faktorer har trots mätningssvårigheter diskuterats i rapporten.

Generellt sett förbättras hälsan om man utgår från Socialstyrelsens Folkhälsorapport. Skillnaderna ökar däremot mellan låg- och högutbildades hälsa, vilket även speglar sig på ohälsotalets fördelning mellan stadsdelområdena. Skillnaderna mellan män och kvinnors ohälsa består, vilket bland annat beror på att kvinnor oftare arbetar i yrken där den psykiska stressen är mer frekvent.

I slutet av 2008 gick världen in i en ekonomisk kris och hälsotillståndet kan mycket väl ha försämrats sedan dess, vilket inte hunnit ge effekt på ohälsotalet under 2008. Dock är det knappast troligt att förvänta en ökning utav ohälsotalet under 2009, trots eventuell försämring av folkhälsan till följd av lågkonjunkturen. Detta beror framförallt på regelförändringar som inte hunnit få några stora effekter under 2008, men som troligtvis hunnit ge effekt under år 2009. För det första lär det ske en fortsatt minskning utav sjukersättningen på grund av regelförändringen att arbetsförmågan nu måste vara nedsatt i all överskådlig framtid för att få sjukersättning. För det andra kommer rehabiliteringskedjan ha praktiserats ett tag, vilket förmodligen kommer korta ner sjukskrivningarna ytterligare eftersom sjukpenningmottagare endast kan få ersättning om de inte kan arbeta på hela den reguljära arbetsmarknaden.

Under 2009 har regelförändringar genomförts som gjort det möjligt för sjukförsäkrade att i högre utsträckning prova på att studera och arbeta utan att bli av med hela sjukersättningen. En annan nyhet är att om en sjukförsäkrad återfår en del av sin arbetsförmåga så ska ersättningen dras in i förhållande till arbetsförmågans förbättring. Detta är en skärpning sen tidigare då det krävdes att arbetsförmågan skulle ha förbättrats väsentligt. Dessa förändringar sammantaget kommer troligtvis att ge utslag på ohälsotalet genom en fortsatt minskning av antalet dagar.

Man kan således tänka sig två scenarier. I det ena scenariot, för den närmaste framtiden, kommer folkhälsan fortsätta att förbättras samtidigt som de sjukskrivna snabbare hinner rehabiliteras för att komma tillbaka till sina tidigare arbetsuppgifter eller, om återgång inte är möjligt, till ett nytt jobb mer anpassat efter ens arbetsförmåga. I det andra scenariot kommer dock klyftorna i olika gruppers hälsotillstånd att öka i och med den ekonomiska krisen samtidigt som de stramare reglerna gör att individer med nedsatt arbetsförmåga blir överförda till arbetslöshet och för uppehälle måste söka sig till andra inkomstkällor, som ekonomiskt bistånd exempelvis. Det mesta tyder på en kombination av dessa scenarier – att den generella folkhälsan förbättras samtidigt som klyftorna mellan högre och lägre utbildades hälsa ökar.

## REGELÄNDRINGAR

I denna del sammanfattas de förändringar som skett inom regelsystemet berörande ohälsotal. Informationen nedan är hämtad från Försäkringskassans hemsida.

*Förändringar i regelsystemet:*

**April 1993.** En karensdag införs dels i sjuklöneperioden för anställda, dels i sjukpenningperioden för övriga sjukpenningberättigade. Ersättningsnivån sänks till 80 procent (sjukdag 91 och därefter).

**1996.** Ersättningsnivån sänks generellt till 75 procent i hela sjukperioden.

**1997.** Sjuklön från arbetsgivare till anställda förlängs till sjukperiodens 28 första dagar.

**1998.** Ersättningsnivån höjs generellt till 80 procent i hela sjukperioden.

**April 1998.** Sjuklön från arbetsgivare till anställda förkortas till sjukperiodens 14 första dagar.

**Juli 2003.** Ersättningsnivån 80 procent reduceras med faktor 0,97 till 77,6 procent. Sjuklön från arbetsgivare till anställda förlängs till sjukperiodens 21 första dagar.

**2005.** Sjuklön från arbetsgivare till anställda förkortas till sjukperiodens 14 första dagar. Ersättningsnivån höjs till 80 procent.

**Juli 2006.** Maximal sjukpenning kr/dag höjs genom att taket för sjukpenninggrundande inkomst höjs från 7,5 till 10 prisbasbelopp.

**2007.** Maximal sjukpenning kr/dag sänks genom att taket för sjukpenninggrundande inkomst sänks från 10 till 7,5 prisbasbelopp. Ersättningsnivån 80 procent reduceras med faktor 0,989 till 79,12 procent.

**2008.** Ersättningsnivån 80 procent reduceras med faktor 0,97 till 77,6 procent.

**Juli 2008.** Sjukpenningen tidsbegränsas till ett år. Det införs en rehabiliteringskedja som innehåller tre olika tidsgränser då prövningen av arbetsförmågan förändras. Exempelvis ges endast sjukpenning efter dag 180 om sjukpenningmottagaren inte kan arbeta på hela den reguljära arbetsmarknaden. Sjukpenning på 80 procent lämnas i högst ett år. Om man fortfarande är sjuk efter ett år sker en ny bedömning. Man kan antingen ansöka om "förlängd sjukpenning" eller "fortsatt sjukpenning".

Förlängd sjukpenning är 75 procent av den sjukpenninggrundande inkomsten. Den kan man få i högst 550 dagar.

Fortsatt sjukpenning förutsätter synnerliga skäl och innebär att bestämmelserna tillämpas restriktivt. Ej tidsbegränsad, ersättningsnivån är 80 procent av den sjukpenninggrundande inkomsten. Arbetsförmågan måste vara nedsatt på grund av en mycket allvarlig sjukdom.

**TABELLER**

Tabell 1	Ohälsotalet uppdelat efter kön från år 2000 till 2008	22
Tabell 2	Ohälsotalet uppdelat efter ålderklasser från år 2000 till 2008	22
Tabell 3	Ohälsotalet uppdelat efter kön i olika ålderklasser	22
Tabell 4	Ohälsotalet uppdelat efter stadsdelar från år 2000 till 2008	22
Tabell 5	Genomsnittligt antal dagar med sjuk-/aktivitetsersättning, sjukpenningdagar och rehabilitering år 2000 och 2008	23
Tabell 6	Andelen män och kvinnor av befolkningen med sjukersättning från år 2000 till 2008	23
Tabell 7	Andelen män och kvinnor av befolkningen med sjukpenningdagar från år 2000 till 2008	23
Tabell 8	Antalet sjukskrivna efter sjukskrivningens längd från år 2000 till 2008	23
Tabell 9	Antalet sjukskrivna bland män och kvinnor efter sjukskrivningens längd från år 2000 till 2008	23
Tabell 10	Genomsnittligt antal dagar med sjukersättning per person med sjukersättning från år 2000 till 2008	24
Tabell 11	Antalet nybeviljade sjuk-/aktivitetsersättningar efter diagnosgrupp år 2007 och 2008	24
Tabell 12	Kostnad för sjuk-/aktivitetsersättning och sjukpenning från år 2003 till 2008	24
Tabell 13	Kostnad för sjuk-/aktivitetsersättning och sjukpenning från år 2003 till 2008 justerat årsvis efter varje års prisbasbelopp	24
Tabell 14	Prisbasbelopp i kronor samt index beräknat efter varje års prisbasbelopp med år 2003 som basår	24
Tabell 15	Andelen med sjuk-/aktivitetsersättning och sjukpenning efter födelseland och medborgarskap	25
Tabell 16	Genomsnittligt antal sjukpenningdagar efter kön och stadsdelsområde från år 2005 till 2008	25
Tabell 17	Genomsnittligt antal sjukpenningdagar efter ålder och stadsdelsområde	26
Tabell 18	Genomsnittligt antal dagar med sjuk-/aktivitetsersättning efter kön och stadsdelsområde från år 2000 till 2008	27
Tabell 19	Genomsnittligt antal dagar med sjuk-/aktivitetsersättning efter ålder och stadsdelsområde	28
Tabell 20	Antal och andel av befolkningen med sjuk-/aktivitetsersättning i stadsdelsområdena efter födelseland och medborgarskap	29
Tabell 21	Antal och andel av befolkningen med sjukpenningdagar i stadsdelsområdena efter födelseland och medborgarskap	30

---

Tabell 22	Antalet/andelen personer med sjukpenningdagar efter stadsdelsområde från år 2004 till 2008	31
Tabell 23	Antalet sjukpenningmottagare i stadsdelsområdena efter kön och antalet sjukpenningdagar	32
Tabell 24	Andelen sjukpenningmottagare av befolkningen i stadsdelsområdena efter kön och antalet sjukpenningdagar	34
Tabell 25	Antalet sjukpenningmottagare i stadsdelsområdena efter ålder och antalet sjukpenningdagar	36
Tabell 26	Andelen sjukpenningmottagare av befolkningen i stadsdelsområdena efter ålder och antalet sjukpenningdagar	39
Tabell 27	Antalet sjukpenningmottagare i stadsdelsområdena efter medborgarskap/födelseland och antalet sjukpenningdagar	42
Tabell 28	Andelen sjukpenningmottagare av befolkningen i stadsdelsområdena efter medborgarskap/födelseland och antalet sjukpenningdagar	44
Tabell 29	Personer med sjuk-/aktivitetsersättning i stadsdelsområdena efter kön från år 2006 till 2008	46
Tabell 30	Andelen personer av befolkningen med sjuk-/aktivitetsersättning i stadsdelsområdena efter kön från år 2006 till 2008	47
Tabell 31	Personer med sjuk-/aktivitetsersättning i stadsdelsområdena efter ålder från år 2006 till 2008	48
Tabell 32	Andelen personer av befolkningen med sjuk-/aktivitetsersättning i stadsdelsområdena efter ålder från år 2006 till 2008	50
Tabell 33	Antalet personer med sjuk-/aktivitetsersättning i stadsdelsområdena efter medborgarskap/födelseland från år 2006 till 2008	52
Tabell 34	Andelen personer av befolkningen med sjuk-/aktivitetsersättning i stadsdelsområdena efter medborgarskap/födelseland från år 2006 till 2008	53
Tabell 35	Genomsnittligt antal dagar med sjukpenning, rehabilitering och sjuk-/aktivitetsersättning i stadsdelsområdena från år 2006 till 2008	54

Tabell 1 Ohälsotalet uppdelat efter kön år 2000-2008

	År								
	2000	2001	2002	2003	2004	2005	2006	2007	2008
Män	27	29	28	29	28	27	25	24	22
Kvinnor	34	37	37	38	36	35	33	32	29
Totalt	31	33	33	34	32	31	29	28	26

Tabell 2 Ohälsotalet uppdelat efter åldersklasser år 2000-2008

Ålder	År								
	2000	2001	2002	2003	2004	2005	2006	2007	2008
16-29 år	6	7	7	7	6	6	6	5	5
30-44 år	21	23	23	24	22	20	18	17	15
45-49 år	44	46	46	47	44	43	40	38	34
50-54 år	54	57	56	59	56	54	52	51	46
55-59 år	68	71	71	73	69	67	65	64	61
60-64 år	100	100	94	95	89	85	82	80	77
Totalt	31	33	33	34	32	31	29	28	26

Tabell 3 Ohälsotalet uppdelat efter kön i olika åldersklasser år 2008

Ålder	Män		Genomsnittligt antal dagar	Kvinnor		Genomsnittligt antal dagar
	Dagar	Befolkning		Dagar	Befolkning	
16-29 år	394326	79057	5	466202	82085	6
30-44 år	1208018	104163	12	1770791	98800	18
45-49 år	788815	26962	29	1031564	26508	39
50-54 år	1022255	24966	41	1253650	24626	51
55-59 år	1262668	22976	55	1546789	23352	66
60-64 år	1521521	22107	69	1998097	23499	85

Tabell 4 Ohälsotalet uppdelat efter stadsdelar år 2000 till 2008. Sorterat i storleksordning efter 2008 års ohälsotal.

Stadsdel	År								
	2000	2001	2002	2003	2004	2005	2006	2007	2008
Östermalm	21	23	23	23	22	21	19	19	17
Norrmalm	23	25	25	25	23	22	20	20	18
Kungsholmen	24	25	25	26	24	23	21	20	19
Bromma	25	26	27	28	27	26	25	24	21
Södermalm	31	32	32	32	30	28	26	24	22
Älvsjö	28	30	29	31	29	28	28	27	24
Hägersten-Liljeholmen	31	34	34	35	33	31	29	28	25
Enskede-Årsta-Vantör	31	34	33	34	32	31	29	28	25
Skarpnäck	35	37	37	38	36	35	33	31	28
Hässelby-Vällingby	34	36	37	39	37	36	35	33	31
Farsta	39	41	40	41	39	37	36	35	33
Spånga-Tensta	37	39	40	42	40	39	37	36	34
Skärholmen	46	50	50	54	51	50	48	46	42
Rinkeby-Kista	40	44	45	48	46	46	44	44	43
Hela staden	31	33	33	34	32	31	29	28	26

Tabell 5 Genomsnittligt antal dagar av befolkningen (16-64 år) i Stockholms stad med sjuk-/aktivitetsersättning, sjukpenningdagar och rehabilitering år 2000 och 2008



År	Ohälsotalets delar				Totalt	
		Sjukersättning	Sjukpenningdagar	Rehabilitering		
2000	Antal dagar		9666262	5579763	214235	15460260
	Genomsnittligt antal dagar		<b>19,2</b>	<b>11,1</b>	<b>0,4</b>	<b>30,7</b>
2008	Antal dagar		11331851	2806549	126296	14264696
	Genomsnittligt antal dagar		<b>20,3</b>	<b>5,0</b>	<b>0,2</b>	<b>25,5</b>

Tabell 6 Andelen män och kvinnor av befolkningen (16-64 år) med sjukersättning år 2000 till 2008

		År								
		2000	2001	2002	2003	2004	2005	2006	2007	2008
Män	Antal	13565	14168	15096	14993	16385	16972	16812	16758	15440
	%	<b>5,4</b>	<b>5,6</b>	<b>5,9</b>	<b>5,8</b>	<b>6,3</b>	<b>6,4</b>	<b>6,2</b>	<b>6,1</b>	<b>5,5</b>
Kvinnor	Antal	15470	16434	17926	18090	20302	21452	21557	21639	20103
	%	<b>6,1</b>	<b>6,5</b>	<b>7,0</b>	<b>7,0</b>	<b>7,8</b>	<b>8,1</b>	<b>8,0</b>	<b>7,9</b>	<b>7,2</b>
Totalt	Antal	29035	30602	33022	33083	36687	38424	38369	38397	35543
	%	<b>5,8</b>	<b>6,0</b>	<b>6,4</b>	<b>6,4</b>	<b>7,0</b>	<b>7,3</b>	<b>7,1</b>	<b>7,0</b>	<b>6,4</b>

Tabell 7 Andelen män och kvinnor av befolkningen (16-64 år) med sjukpenningdagar år 2000 till 2008

		År								
		2000	2001	2002	2003	2004	2005	2006	2007	2008
Män	Antal	20098	21591	23119	21119	18585	17925	16450	15301	14116
	%	<b>8,0</b>	<b>8,5</b>	<b>9,0</b>	<b>8,1</b>	<b>7,1</b>	<b>6,8</b>	<b>6,1</b>	<b>5,6</b>	<b>5,0</b>
Kvinnor	Antal	35973	38782	40757	37485	33911	32423	30820	28884	27212
	%	<b>14,3</b>	<b>15,2</b>	<b>15,9</b>	<b>14,5</b>	<b>13,0</b>	<b>12,3</b>	<b>11,5</b>	<b>10,6</b>	<b>9,8</b>
Totalt	Antal	56071	60373	63876	58604	52496	50348	47270	44185	41328
	%	<b>11,1</b>	<b>11,8</b>	<b>12,4</b>	<b>11,3</b>	<b>10,0</b>	<b>9,5</b>	<b>8,8</b>	<b>8,1</b>	<b>7,4</b>

Tabell 8 Antalet sjukskrivna efter sjukskrivningens längd från år 2000 till 2008

Antal sjukpenningdagar	År								
	2000	2001	2002	2003	2004	2005	2006	2007	2008
1-14 dagar	15137	15542	15212	13598	11340	13031	13154	12325	12042
15-29 dagar	8496	8849	8561	7570	6847	7215	7298	6830	6500
30-89 dagar	13823	15034	15514	13927	13292	13058	12170	11234	11365
90-365 dagar	18615	20948	24589	23509	21017	17044	14648	13796	11421

Tabell 9 Antalet sjukskrivna bland män och kvinnor efter sjukskrivningens längd från år 2000 till 2008

	År								
	2000	2001	2002	2003	2004	2005	2006	2007	2008
<b>Män</b>									
Sjukskriven 1-89 dagar	13162	13814	13865	12391	10741	11499	11149	10323	9891
Sjukskriven 90- dagar	6936	7777	9254	8728	7844	6426	5301	4978	4225
Totalt	<b>20098</b>	<b>21591</b>	<b>23119</b>	<b>21119</b>	<b>18585</b>	<b>17925</b>	<b>16450</b>	<b>15301</b>	<b>14116</b>
<b>Kvinnor</b>									
Sjukskriven 1-89 dagar	24294	25611	25422	22704	20738	21805	21473	20066	20016
Sjukskriven 90- dagar	11679	13171	15335	14781	13173	10618	9347	8818	7196
Totalt	<b>35973</b>	<b>38782</b>	<b>40757</b>	<b>37485</b>	<b>33911</b>	<b>32423</b>	<b>30820</b>	<b>28884</b>	<b>27212</b>
<b>Sammanlagt</b>									
Sjukskriven 1-89 dagar	37456	39425	39287	35095	31479	33304	32622	30389	29907
Sjukskriven 90- dagar	18615	20948	24589	23509	21017	17044	14648	13796	11421
Totalt	<b>56071</b>	<b>60373</b>	<b>63876</b>	<b>58604</b>	<b>52496</b>	<b>50348</b>	<b>47270</b>	<b>44185</b>	<b>41328</b>

**Tabell 10 Genomsnittligt antal dagar med sjukersättning per person med sjukersättning från år 2000 till 2008**

	År								
	2000	2001	2002	2003	2004	2005	2006	2007	2008
Antal dagar med sjukersättning	9666262	10177048	9883423	10817665	10790155	11403588	11410360	11379363	11331851
Antal personer med sjukersättning	29035	30602	33022	33083	36687	38424	38369	38397	35543
Genomsnittligt antal dagar	<b>333</b>	<b>333</b>	<b>299</b>	<b>327</b>	<b>294</b>	<b>297</b>	<b>297</b>	<b>296</b>	<b>319</b>

**Tabell 11 Antalet nybeviljade sjuk-/aktivitetsersättningar efter diagnosgrupp år 2007 och 2008**

Diagnosgrupp	År 2007		År 2008	
	Antal	%	Antal	%
Psykiska sjukdomar och syndrom samt beteendestörningar	2892	<b>40,7</b>	1139	<b>52,5</b>
Sjukdomar i muskler, skelett och bindväven	1878	<b>26,4</b>	399	<b>18,4</b>
Sjukdomar i nervsystemet	351	<b>4,9</b>	122	<b>5,6</b>
Cirkulationsorganens sjukdomar	513	<b>7,2</b>	112	<b>5,2</b>
Övrigt	1473	<b>20,7</b>	399	<b>18,4</b>
Totalt	7107	<b>100,0</b>	2171	<b>100,0</b>

**Tabell 12 Kostnad för sjuk-/aktivitetsersättning och sjukpenning som utbetalades från Försäkringskassan i Stockholms stad från år 2003 till 2008**

	År					
	2003	2004	2005	2006	2007	2008
Sjuk-/aktivitetsersättning	3,61	3,89	4,11	4,14	4,15	4,11
Sjukpenning	3,21	2,74	2,32	2,12	1,95	1,85
Totalt	<b>6,82</b>	<b>6,63</b>	<b>6,43</b>	<b>6,26</b>	<b>6,11</b>	<b>5,96</b>

**Tabell 13 Kostnad för sjuk-/aktivitetsersättning och sjukpenning som utbetalades från Försäkringskassan i Stockholms stad justerat årsvis efter varje års prisbasbelopp med år 2003 som basår**

	År					
	2003	2004	2005	2006	2007	2008
Sjuk-/aktivitetsersättning	3,61	3,82	4,02	4,02	3,98	3,87
Sjukpenning	3,21	2,69	2,28	2,06	1,87	1,74
Totalt	<b>6,82</b>	<b>6,51</b>	<b>6,30</b>	<b>6,09</b>	<b>5,85</b>	<b>5,61</b>

**Tabell 14 Prisbasbelopp i kronor samt index beräknat efter varje års prisbasbelopp med år 2003 som basår**

År	Prisbasbelopp i kronor	Index med år 2003 som basår (%)
2003	38 600	<b>100,00</b>
2004	39 300	<b>101,81</b>
2005	39 400	<b>102,07</b>
2006	39 700	<b>102,85</b>
2007	40 300	<b>104,40</b>
2008	41 000	<b>106,22</b>

**Tabell 15 Andelen med sjuk-/aktivitetsersättning och sjukpenning av befolkningen (16-64 år) fördelat efter födelseland och medborgarskap år 2008**

		Svenska medb födda i Sv	Svenska medb födda i utl	Övrigt Nordiskt/Väst- uropeiskt medb	Övrigt utl medb eller Statslös	Totalt
Sjukpenning	Antal	30242	8248	1345	1493	41328
	%	<b>7,3</b>	<b>9,8</b>	<b>6,7</b>	<b>3,6</b>	<b>7,4</b>
Sjukersättning	Antal	22072	10845	1411	1215	35543
	%	<b>5,3</b>	<b>12,9</b>	<b>7,1</b>	<b>2,9</b>	<b>6,4</b>
Befolkning	Antal	413616	84178	19957	41340	559091

**Tabell 16 Genomsnittligt antal sjukpenningdagar efter kön och stadsdelsområde år 2005 till 2008**

	Kvinnor 16-64 år				Män 16-64 år				Samtliga 16-64 år			
	2005	2006	2007	2008	2005	2006	2007	2008	2005	2006	2007	2008
<b>Västerort</b>	<b>11,7</b>	<b>10,1</b>	<b>9,3</b>	<b>6,8</b>	<b>7,6</b>	<b>6,2</b>	<b>5,6</b>	<b>4,0</b>	<b>9,6</b>	<b>8,1</b>	<b>7,4</b>	<b>5,3</b>
Rinkeby-Kista	11,9	10,5	9,8	7,5	9,1	7,7	6,2	4,8	10,4	9,0	7,9	6,1
Spånga-Tensta	11,6	9,9	9,4	6,5	8,1	6,8	6,2	4,4	9,9	8,3	7,8	5,4
Hässelby-Vällingby	12,6	11,1	9,9	7,2	7,5	6,6	6,0	4,2	10,0	8,8	7,9	5,7
Bromma	10,9	9,1	8,5	6,1	6,1	4,3	4,2	2,9	8,5	6,7	6,3	4,5
<b>Inre staden</b>	<b>9,1</b>	<b>7,8</b>	<b>7,3</b>	<b>5,6</b>	<b>4,9</b>	<b>4,0</b>	<b>3,8</b>	<b>2,8</b>	<b>7,0</b>	<b>5,9</b>	<b>5,6</b>	<b>4,2</b>
Kungsholmen	8,3	7,4	6,8	5,3	4,8	4,0	3,6	2,6	6,6	5,7	5,2	3,9
Norrmalm	8,8	7,5	7,2	5,5	4,4	3,7	3,5	2,4	6,6	5,6	5,4	3,9
Östermalm	8,4	7,2	6,8	4,7	3,8	3,2	3,1	2,4	6,1	5,3	5,0	3,6
Södermalm	10,1	8,4	8,0	6,2	5,7	4,6	4,3	3,5	7,9	6,6	6,1	4,8
<b>Söderort</b>	<b>11,8</b>	<b>10,5</b>	<b>9,7</b>	<b>7,0</b>	<b>7,4</b>	<b>6,2</b>	<b>5,7</b>	<b>4,3</b>	<b>9,6</b>	<b>8,3</b>	<b>7,7</b>	<b>5,7</b>
Enskede-Årsta-Vantör	12,0	10,4	9,3	6,6	7,2	6,3	5,8	4,3	9,6	8,3	7,6	5,4
Skarpnäck	11,7	10,1	9,2	6,7	7,2	6,0	5,6	3,8	9,5	8,1	7,4	5,3
Farsta	13,0	11,9	11,2	8,1	8,8	7,2	7,1	5,1	10,9	9,5	9,1	6,6
Älvsjö	10,5	10,3	9,6	6,9	6,7	5,9	4,6	3,6	8,5	8,0	7,0	5,3
Hägersten-Liljeholmen	10,8	9,9	9,0	6,7	6,7	5,2	4,8	3,9	8,7	7,5	6,9	5,3
Skärholmen	12,6	10,9	10,9	8,3	8,7	7,4	6,6	5,0	10,7	9,1	8,8	6,6
<b>Hela staden</b>	<b>10,7</b>	<b>9,3</b>	<b>8,7</b>	<b>6,4</b>	<b>6,5</b>	<b>5,4</b>	<b>4,9</b>	<b>3,6</b>	<b>8,6</b>	<b>7,3</b>	<b>6,8</b>	<b>5,0</b>

Tabell 17 Genomsnittligt antal sjukpenningdagar efter åldersgrupper och stadsdelsområde år 2008

	Ålder						16-64 år
	16-29 år	30-44 år	45-49 år	50-54 år	55-59 år	60-64 år	
<b>Västerort</b>	<b>2,0</b>	<b>5,8</b>	<b>7,3</b>	<b>7,5</b>	<b>8,2</b>	<b>7,8</b>	<b>5,3</b>
Rinkeby-Kista	1,8	6,8	9,4	9,1	10,3	9,5	6,1
Spånga-Tensta	1,8	5,9	7,5	7,4	8,8	8,7	5,4
Hässelby-Vällingby	2,3	6,6	7,3	7,3	7,6	7,5	5,7
Bromma	1,9	4,5	5,9	6,8	6,9	6,4	4,5
<b>Inre staden</b>	<b>1,3</b>	<b>4,0</b>	<b>5,8</b>	<b>6,5</b>	<b>7,7</b>	<b>7,3</b>	<b>4,2</b>
Kungsholmen	1,4	3,7	4,7	6,5	8,1	6,9	3,9
Norrmalm	1,4	3,5	5,3	6,4	6,8	7,4	3,9
Östermalm	0,9	3,9	4,9	5,2	6,7	6,1	3,6
Södermalm	1,4	4,5	6,9	7,1	8,4	8,2	4,8
<b>Söderort</b>	<b>2,2</b>	<b>5,8</b>	<b>7,9</b>	<b>8,1</b>	<b>9,2</b>	<b>9,0</b>	<b>5,7</b>
Enskede-Årsta-Vantör	2,0	5,5	7,2	8,2	9,8	9,4	5,4
Skarpnäck	2,0	5,5	7,8	7,6	8,1	7,2	5,3
Farsta	2,5	6,7	9,0	8,8	9,7	10,7	6,6
Älvsjö	2,4	4,7	7,6	6,3	7,0	8,8	5,3
Hägersten-Liljeholmen	2,1	5,3	6,7	8,3	9,2	8,1	5,3
Skärholmen	2,3	7,3	10,5	8,9	10,5	9,9	6,6
<b>Hela staden</b>	<b>1,8</b>	<b>5,1</b>	<b>7,0</b>	<b>7,4</b>	<b>8,3</b>	<b>8,0</b>	<b>5,0</b>

**Tabell 18 Genomsnittlig antal dagar<sup>1</sup> med sjuk-/aktivitetsersättning efter kön och stadsdelsområde år 2005 till 2008**

	Kvinnor 19-64 år				Män 19-64 år				Samtliga 19-64 år			
	2005	2006	2007	2008	2005	2006	2007	2008	2005	2006	2007	2008
<b>Västerort</b>	<b>30,1</b>	<b>30,3</b>	<b>30,3</b>	<b>30,1</b>	<b>24,7</b>	<b>24,5</b>	<b>24,5</b>	<b>24,3</b>	<b>27,4</b>	<b>27,4</b>	<b>27,3</b>	<b>27,2</b>
Rinkeby-Kista	42,5	41,7	43,1	43,3	33,1	32,8	33,6	34,1	37,6	37,0	38,0	38,5
Spånga-Tensta	33,5	34,0	33,4	33,6	27,7	27,6	27,0	27,3	30,6	30,8	30,1	30,4
Hässelby-Vällingby	29,5	29,9	29,4	29,2	24,8	24,5	24,2	24,3	27,1	27,2	26,8	26,7
Bromma	19,8	20,3	20,3	20,1	15,9	15,9	15,9	15,0	17,9	18,1	18,2	17,5
<b>Inre staden</b>	<b>18,9</b>	<b>18,4</b>	<b>17,8</b>	<b>17,0</b>	<b>15,5</b>	<b>14,8</b>	<b>14,2</b>	<b>13,7</b>	<b>17,2</b>	<b>16,6</b>	<b>16,0</b>	<b>15,4</b>
Kungsholmen	17,6	16,9	16,4	15,8	14,9	14,1	13,8	13,7	16,3	15,5	15,1	14,8
Norrmalm	17,1	16,8	16,2	15,7	13,3	13,1	12,4	12,1	15,2	14,9	14,3	13,9
Östermalm	17,4	16,7	16,6	16,4	12,0	11,3	11,0	11,2	14,7	14,0	13,8	13,8
Södermalm	21,5	21,0	20,0	18,7	19,1	18,1	17,0	16,0	20,3	19,5	18,5	17,3
<b>Söderort</b>	<b>26,7</b>	<b>26,6</b>	<b>26,2</b>	<b>25,8</b>	<b>24,0</b>	<b>23,3</b>	<b>22,6</b>	<b>21,8</b>	<b>25,4</b>	<b>24,9</b>	<b>24,4</b>	<b>23,8</b>
Enskede-Årsta-Vantör	23,1	23,0	22,9	22,8	20,8	19,9	19,3	18,6	21,9	21,4	21,1	20,7
Skarpnäck	27,0	26,8	26,1	25,8	24,9	24,2	22,8	22,3	26,0	25,5	24,5	24,1
Farsta	29,4	29,2	29,7	29,9	25,4	25,0	24,4	25,1	27,4	27,1	27,0	27,5
Älvsjö	20,8	21,6	21,4	21,1	20,2	20,5	20,6	18,8	20,5	21,0	21,0	20,0
Hägersten-Liljeholmen	23,1	22,8	22,0	21,3	22,0	21,0	20,4	19,0	22,5	21,9	21,2	20,2
Skärholmen	45,1	44,8	43,3	41,7	38,0	36,5	35,2	34,4	41,6	40,7	39,3	38,1
<b>Hela staden</b>	<b>24,4</b>	<b>24,2</b>	<b>23,8</b>	<b>23,3</b>	<b>20,8</b>	<b>20,2</b>	<b>19,7</b>	<b>19,2</b>	<b>22,6</b>	<b>22,2</b>	<b>21,7</b>	<b>21,3</b>

<sup>1</sup>Från och med år 2003 ersatte sjuk- och aktivitetsersättning (personer i åldrarna 19-64 år) förtidspension och sjukbidrag (16-64 år). I tabellen redovisas andelarna i relation till befolkningen i åldern 19-64 år, vilket skiljer sig från dagarna i ohälsotalet som tas i relation till befolkningen i åldrarna 16-64 år.

**Tabell 19 Genomsnittligt antal dagar<sup>1</sup> med sjuk-/aktivitetsersättning efter åldersgrupper och stadsdelsområde år 2008**

	Ålder						
	19-29 år	30-44 år	45-49 år	50-54 år	55-59 år	60-64 år	19- 64 år
<b>Västerort</b>	<b>5,6</b>	<b>13,5</b>	<b>34,5</b>	<b>47,8</b>	<b>62,2</b>	<b>78,8</b>	<b>27,2</b>
Rinkeby-Kista	5,2	18,6	56,6	82,4	96,9	114,3	38,5
Spånga-Tensta	6,4	16,3	40,4	53,0	65,5	90,6	30,4
Hässelby-Vällingby	7,0	13,9	31,0	40,0	59,1	73,1	26,7
Bromma	4,2	8,4	20,3	28,7	38,2	56,3	17,5
<b>Inre staden</b>	<b>2,8</b>	<b>5,8</b>	<b>18,4</b>	<b>27,5</b>	<b>38,7</b>	<b>53,6</b>	<b>15,4</b>
Kungsholmen	2,3	6,0	22,8	30,0	38,7	54,0	14,8
Norrmalm	2,8	4,6	15,3	26,0	38,1	52,1	13,9
Östermalm	2,2	6,6	15,0	24,2	32,9	43,6	13,8
Södermalm	3,4	6,2	19,4	28,6	41,7	60,2	17,3
<b>Söderort</b>	<b>4,8</b>	<b>10,7</b>	<b>28,5</b>	<b>41,3</b>	<b>60,3</b>	<b>83,0</b>	<b>23,8</b>
Enskede-Årsta-Vantör	4,1	9,2	25,7	39,3	56,5	76,9	20,7
Skarpnäck	5,4	10,9	25,7	38,9	59,2	94,0	24,1
Farsta	6,0	12,4	33,5	42,1	62,6	86,7	27,5
Älvsjö	6,8	8,9	17,1	28,1	44,3	61,4	20,0
Hägersten-Liljeholmen	3,4	8,5	27,7	35,6	54,4	74,5	20,2
Skärholmen	6,5	19,5	43,5	70,0	93,7	116,8	38,1
<b>Hela staden</b>	<b>4,2</b>	<b>9,4</b>	<b>26,6</b>	<b>38,1</b>	<b>52,0</b>	<b>69,0</b>	<b>21,3</b>

<sup>1</sup>Från och med år 2003 ersatte sjuk- och aktivitetsersättning (personer i åldrarna 19-64 år) förtidspension och sjukbidrag (16-64 år). I tabellen redovisas andelarna i relation till befolkningen i åldern 19-64 år, vilket skiljer sig från dagarna i ohälsotalet som tas i relation till befolkningen i åldrarna 16-64 år.

**Tabell 20 Antal och andel av befolkningen (19-64 år)<sup>1</sup> med sjuk-/aktivitetsersättning efter födelse-land och medborgarskap år 2008**

	Antal			Andel av befolkningen (19-64 år)		
	Utl. medb.	Sv. medb. f. i utl.	Sv. medb. f i Sv.	Utl. medb.	Sv. medb. f. i utl.	Sv. medb. f i Sv.
<b>Västerort</b>	<b>999</b>	<b>4 643</b>	<b>5 108</b>	<b>4,9</b>	<b>15,1</b>	<b>6,6</b>
Rinkeby-Kista	426	2 102	807	5,2	16,6	9,6
Spånga-Tensta	226	1 130	636	5,6	16,0	6,1
Hässelby-Vällingby	210	977	1 957	4,2	13,3	7,7
Bromma	137	434	1 708	4,3	12,1	5,2
<b>Inre staden</b>	<b>565</b>	<b>1 871</b>	<b>8 038</b>	<b>3,4</b>	<b>10,3</b>	<b>4,5</b>
Kungsholmen	119	337	1 531	4,1	9,6	4,4
Norrmalm	117	404	1 542	3,1	9,8	4,0
Östermalm	67	344	1 436	1,6	9,9	4,2
Södermalm	262	786	3 529	4,4	11,2	5,1
<b>Söderort</b>	<b>1 062</b>	<b>4 331</b>	<b>8 926</b>	<b>4,8</b>	<b>13,0</b>	<b>6,5</b>
Enskede-Årsta-Vantör	281	1 059	2 356	4,2	10,6	5,9
Skarpnäck	150	507	1 419	5,1	13,0	6,9
Farsta	183	649	1 653	5,6	13,0	7,9
Älvsjö	54	210	637	4,7	12,6	5,6
Hägersten-Liljeholmen	200	643	2 079	4,8	12,9	5,6
Skärholmen	194	1 263	782	4,7	16,4	10,3
<b>Hela staden</b>	<b>2 626</b>	<b>10 845</b>	<b>22 072</b>	<b>4,4</b>	<b>13,2</b>	<b>5,6</b>

<sup>1</sup> I tabellen redovisas andelarna i relation till befolkningen i åldern 19-64 år, vilket skiljer sig från tidigare tabeller och diagram i rapporten där andelen efter födelse-land och medborgarskap redovisats gentemot befolkningen i åldrarna 16-64 år.

**Tabell 21 Antal och andel av befolkningen (16-64 år) med sjukpenning efter födelse- och medborgarskap år 2008**

	Antal			Andel av befolkningen (16-64 år)		
	Utl. medb.	Sv. medb. f. i utl.	Sv. medb. f i Sv.	Utl. medb.	Sv. medb. f. i utl.	Sv. medb. f i Sv.
<b>Västerort</b>	<b>944</b>	<b>3 157</b>	<b>6 214</b>	<b>4,7</b>	<b>11,1</b>	<b>8,0</b>
Rinkeby-Kista	343	1 320	658	4,2	11,3	7,4
Spånga-Tensta	192	707	817	4,7	10,7	7,5
Hässelby-Vällingby	249	805	2 305	5,1	11,9	9,1
Bromma	160	325	2 434	5,1	9,7	7,4
<b>Inre staden</b>	<b>645</b>	<b>1 562</b>	<b>11 762</b>	<b>3,9</b>	<b>9,3</b>	<b>6,8</b>
Kungsholmen	120	307	2 279	4,2	9,5	6,8
Norrmalm	138	349	2 380	3,7	9,1	6,4
Östermalm	104	257	1 883	2,5	7,8	5,6
Södermalm	283	649	5 220	5,0	10,1	7,7
<b>Söderort</b>	<b>1 249</b>	<b>3 529</b>	<b>12 266</b>	<b>5,7</b>	<b>11,5</b>	<b>9,2</b>
Enskede-Årsta-Vantör	363	1 040	3 472	5,5	11,2	8,9
Skarpnäck	160	373	1 774	5,5	10,3	8,8
Farsta	210	537	2 132	6,7	11,7	10,6
Älvsjö	68	183	962	6,1	11,9	8,5
Hägersten-Liljeholmen	251	513	3 145	6,3	11,3	8,9
Skärholmen	197	883	781	4,8	12,3	10,0
<b>Hela staden</b>	<b>2 838</b>	<b>8 248</b>	<b>30 242</b>	<b>4,6</b>	<b>9,8</b>	<b>7,3</b>



Tabell 22 Antalet/andelen personer med sjukpenningdagar (16-64 år) efter stadsdelsområde år 2004 till 2008

	Antal					% av befolkningen				
	2004	2005	2006	2007	2008	2004	2005	2006	2007	2008
<b>Västerort</b>	<b>13 821</b>	<b>13 033</b>	<b>12 224</b>	<b>11 123</b>	<b>10 315</b>	<b>10,7</b>	<b>10,0</b>	<b>9,2</b>	<b>8,2</b>	<b>7,5</b>
Rinkeby-Kista	3 413	3 124	2 829	2 608	2 321	10,8	10,0	8,9	8,3	7,5
Spånga-Tensta	2 406	2 192	2 059	1 916	1 716	11,0	9,9	9,1	8,4	7,4
Hässelby-Vällingby	4 235	4 039	3 949	3 454	3 359	11,5	10,8	10,3	8,8	8,3
Bromma	3 767	3 678	3 387	3 145	2 919	9,7	9,3	8,4	7,6	6,9
<b>Inre staden</b>	<b>18 190</b>	<b>17 384</b>	<b>15 961</b>	<b>14 990</b>	<b>13 969</b>	<b>8,7</b>	<b>8,2</b>	<b>7,5</b>	<b>7,0</b>	<b>6,4</b>
Kungsholmen	3 444	3 295	3 157	2 838	2 706	8,5	8,0	7,5	6,7	6,4
Norrmalm	3 820	3 658	3 263	3 044	2 867	8,2	7,8	6,9	6,5	6,0
Östermalm	2 959	2 947	2 600	2 492	2 244	7,0	6,9	6,1	5,8	5,2
Södermalm	7 967	7 484	6 941	6 616	6 152	10,1	9,3	8,5	7,9	7,2
<b>Söderort</b>	<b>20 485</b>	<b>19 931</b>	<b>19 085</b>	<b>18 072</b>	<b>17 044</b>	<b>11,1</b>	<b>10,6</b>	<b>9,9</b>	<b>9,1</b>	<b>8,4</b>
Enskede-Årsta-Vantör	5 806	5 680	5 471	5 175	4 875	10,8	10,4	9,8	8,9	8,2
Skarpnäck	3 088	2 911	2 695	2 516	2 307	11,3	10,6	9,6	8,8	7,9
Farsta	3 240	3 335	3 072	3 104	2 879	11,4	11,5	10,4	10,3	9,4
Älvsjö	1 360	1 416	1 440	1 227	1 213	10,2	10,3	10,1	8,4	8,0
Hägersten-Liljeholmen	4 697	4 428	4 328	4 085	3 909	11,1	10,3	9,7	8,8	8,2
Skärholmen	2 294	2 161	2 079	1 965	1 861	11,9	11,2	10,4	9,5	8,9
<b>Hela staden</b>	<b>52 496</b>	<b>50 348</b>	<b>47 270</b>	<b>44 185</b>	<b>41 328</b>	<b>10,0</b>	<b>9,5</b>	<b>8,8</b>	<b>8,1</b>	<b>7,4</b>

Tabell 23 Antalet sjukpenningmottagare i stadsdelsområdena efter kön och antalet sjukpenningdagar år 2008

	Kvinnor 16-64 år efter antal sjukpenningdagar							Män 16-64 år efter antal sjukpenningdagar						
	Sjukpenningmottagare						S:a	Sjukpenningmottagare						S:a
	1-14	15-29	30-89	90-365	S:a	0 dagar		1-14	15-29	30-89	90-365	S:a	0 dagar	
<b>Västerort</b>	<b>1 885</b>	<b>990</b>	<b>1 875</b>	<b>1 871</b>	<b>6 621</b>	<b>65 667</b>	<b>72 288</b>	<b>1 022</b>	<b>575</b>	<b>952</b>	<b>1 145</b>	<b>3 694</b>	<b>64 722</b>	<b>68 416</b>
Rinkeby-Kista	352	186	350	473	<b>1 361</b>	15 399	<b>16 760</b>	256	149	221	334	<b>960</b>	15 652	<b>16 612</b>
Spånga-Tensta	306	151	320	300	<b>1 077</b>	11 125	<b>12 202</b>	168	101	157	213	<b>639</b>	10 875	<b>11 514</b>
Hässelby-Vällingby	631	333	606	593	<b>2 163</b>	19 182	<b>21 345</b>	336	184	323	353	<b>1 196</b>	18 767	<b>19 963</b>
Bromma	596	320	599	505	<b>2 020</b>	19 961	<b>21 981</b>	262	141	251	245	<b>899</b>	19 428	<b>20 327</b>
<b>Inre staden</b>	<b>2 853</b>	<b>1 642</b>	<b>2 714</b>	<b>2 424</b>	<b>9 633</b>	<b>104 552</b>	<b>114 185</b>	<b>1 270</b>	<b>661</b>	<b>1 137</b>	<b>1 268</b>	<b>4 336</b>	<b>102 356</b>	<b>106 692</b>
Kungsholmen	542	346	535	430	<b>1 853</b>	20 264	<b>22 117</b>	262	141	228	222	<b>853</b>	20 044	<b>20 897</b>
Norrmalm	579	344	610	519	<b>2 052</b>	22 986	<b>25 038</b>	261	115	208	231	<b>815</b>	22 575	<b>23 390</b>
Östermalm	455	270	460	404	<b>1 589</b>	20 845	<b>22 434</b>	173	87	174	221	<b>655</b>	20 446	<b>21 101</b>
Södermalm	1 277	682	1 109	1 071	<b>4 139</b>	40 457	<b>44 596</b>	574	318	527	594	<b>2 013</b>	39 291	<b>41 304</b>
<b>Söderort</b>	<b>3 201</b>	<b>1 720</b>	<b>3 136</b>	<b>2 901</b>	<b>10 958</b>	<b>95 896</b>	<b>106 854</b>	<b>1 811</b>	<b>912</b>	<b>1 551</b>	<b>1 812</b>	<b>6 086</b>	<b>92 924</b>	<b>99 010</b>
Enskede-Årsta-Vantör	926	499	893	776	<b>3 094</b>	28 280	<b>31 374</b>	511	278	452	540	<b>1 781</b>	27 329	<b>29 110</b>
Skarpnäck	446	246	459	382	<b>1 533</b>	13 562	<b>15 095</b>	250	117	182	225	<b>774</b>	13 155	<b>13 929</b>
Farsta	508	309	472	526	<b>1 815</b>	14 496	<b>16 311</b>	305	153	272	334	<b>1 064</b>	14 145	<b>15 209</b>
Älvsjö	228	127	238	206	<b>799</b>	7 289	<b>8 088</b>	135	66	92	121	<b>414</b>	6 969	<b>7 383</b>
Hägersten-Liljeholmen	792	363	753	638	<b>2 546</b>	22 523	<b>25 069</b>	422	192	367	382	<b>1 363</b>	21 833	<b>23 196</b>
Skärholmen	301	176	321	373	<b>1 171</b>	9 746	<b>10 917</b>	188	106	186	210	<b>690</b>	9 493	<b>10 183</b>
<b>Hela staden</b>	<b>7 939</b>	<b>4 352</b>	<b>7 725</b>	<b>7 196</b>	<b>27 212</b>	<b>266 115</b>	<b>293 327</b>	<b>4 103</b>	<b>2 148</b>	<b>3 640</b>	<b>4 225</b>	<b>14 116</b>	<b>260 002</b>	<b>274 118</b>

fortsättning Tabell 23 Samtliga antalet sjukpenningmottagare i stadsdelsområdena efter antalet sjukpenningdagar år 2008

	Samtliga 16-64 år efter antal sjukpenningdagar						S:a
	Sjukpenningmottagare					0 dagar	
	1-14	15-29	30-89	90-365	S:a		
<b>Västerort</b>	<b>2 907</b>	<b>1 565</b>	<b>2 827</b>	<b>3 016</b>	<b>10 315</b>	<b>130 389</b>	<b>140 704</b>
Rinkeby-Kista	608	335	571	807	2 321	31 051	33 372
Spånga-Tensta	474	252	477	513	1 716	22 000	23 716
Hässelby-Vällingby	967	517	929	946	3 359	37 949	41 308
Bromma	858	461	850	750	2 919	39 389	42 308
<b>Inre staden</b>	<b>4 123</b>	<b>2 303</b>	<b>3 851</b>	<b>3 692</b>	<b>13 969</b>	<b>206 908</b>	<b>220 877</b>
Kungsholmen	804	487	763	652	2 706	40 308	43 014
Norrmalm	840	459	818	750	2 867	45 561	48 428
Östermalm	628	357	634	625	2 244	41 291	43 535
Södermalm	1 851	1 000	1 636	1 665	6 152	79 748	85 900
<b>Söderort</b>	<b>5 012</b>	<b>2 632</b>	<b>4 687</b>	<b>4 713</b>	<b>17 044</b>	<b>188 820</b>	<b>205 864</b>
Enskede-Årsta-Vantör	1 437	777	1 345	1 316	4 875	55 609	60 484
Skarpnäck	696	363	641	607	2 307	26 717	29 024
Farsta	813	462	744	860	2 879	28 641	31 520
Älvsjö	363	193	330	327	1 213	14 258	15 471
Hägersten-Liljeholmen	1 214	555	1 120	1 020	3 909	44 356	48 265
Skärholmen	489	282	507	583	1 861	19 239	21 100
<b>Hela staden</b>	<b>12 042</b>	<b>6 500</b>	<b>11 365</b>	<b>11 421</b>	<b>41 328</b>	<b>526 117</b>	<b>567 445</b>

**Tabell 24 Andelen sjukpenningmottagare av befolkningen (16-64 år) i stadsdelsområdena efter kön och antalet sjukpenningdagar år 2008**

	Kvinnor (%) 16-64 år efter antal sjukpenningdagar							Män (%) 16-64 år efter antal sjukpenningdagar						
	Sjukpenningmottagare						S:a	Sjukpenningmottagare						S:a
	1-14	15-29	30-89	90-365	S:a	0 dagar		1-14	15-29	30-89	90-365	S:a	0 dagar	
<b>Västerort</b>	<b>2,6</b>	<b>1,4</b>	<b>2,6</b>	<b>2,6</b>	<b>10,1</b>	<b>90,8</b>	<b>100</b>	<b>1,5</b>	<b>0,8</b>	<b>1,4</b>	<b>1,7</b>	<b>5,7</b>	<b>94,6</b>	<b>100</b>
Rinkeby-Kista	2,1	1,1	2,1	2,8	<b>8,8</b>	91,9	<b>100</b>	1,5	0,9	1,3	2,0	<b>6,1</b>	94,2	<b>100</b>
Spånga-Tensta	2,5	1,2	2,6	2,5	<b>9,7</b>	91,2	<b>100</b>	1,5	0,9	1,4	1,8	<b>5,9</b>	94,5	<b>100</b>
Hässelby-Vällingby	3,0	1,6	2,8	2,8	<b>11,3</b>	89,9	<b>100</b>	1,7	0,9	1,6	1,8	<b>6,4</b>	94,0	<b>100</b>
Bromma	2,7	1,5	2,7	2,3	<b>10,1</b>	90,8	<b>100</b>	1,3	0,7	1,2	1,2	<b>4,6</b>	95,6	<b>100</b>
<b>Inre staden</b>	<b>2,5</b>	<b>1,4</b>	<b>2,4</b>	<b>2,1</b>	<b>9,2</b>	<b>91,6</b>	<b>100</b>	<b>1,2</b>	<b>0,6</b>	<b>1,1</b>	<b>1,2</b>	<b>4,2</b>	<b>95,9</b>	<b>100</b>
Kungsholmen	2,5	1,6	2,4	1,9	<b>9,1</b>	91,6	<b>100</b>	1,3	0,7	1,1	1,1	<b>4,3</b>	95,9	<b>100</b>
Norrmalm	2,3	1,4	2,4	2,1	<b>8,9</b>	91,8	<b>100</b>	1,1	0,5	0,9	1,0	<b>3,6</b>	96,5	<b>100</b>
Östermalm	2,0	1,2	2,1	1,8	<b>7,6</b>	92,9	<b>100</b>	0,8	0,4	0,8	1,0	<b>3,2</b>	96,9	<b>100</b>
Södermalm	2,9	1,5	2,5	2,4	<b>10,2</b>	90,7	<b>100</b>	1,4	0,8	1,3	1,4	<b>5,1</b>	95,1	<b>100</b>
<b>Söderort</b>	<b>3,0</b>	<b>1,6</b>	<b>2,9</b>	<b>2,7</b>	<b>11,4</b>	<b>89,7</b>	<b>100</b>	<b>1,8</b>	<b>0,9</b>	<b>1,6</b>	<b>1,8</b>	<b>6,5</b>	<b>93,9</b>	<b>100</b>
Enskede-Årsta-Vantör	3,0	1,6	2,8	2,5	<b>10,9</b>	90,1	<b>100</b>	1,8	1,0	1,6	1,9	<b>6,5</b>	93,9	<b>100</b>
Skarpnäck	3,0	1,6	3,0	2,5	<b>11,3</b>	89,8	<b>100</b>	1,8	0,8	1,3	1,6	<b>5,9</b>	94,4	<b>100</b>
Farsta	3,1	1,9	2,9	3,2	<b>12,5</b>	88,9	<b>100</b>	2,0	1,0	1,8	2,2	<b>7,5</b>	93,0	<b>100</b>
Älvsjö	2,8	1,6	2,9	2,5	<b>11,0</b>	90,1	<b>100</b>	1,8	0,9	1,2	1,6	<b>5,9</b>	94,4	<b>100</b>
Hägersten-Liljeholmen	3,2	1,4	3,0	2,5	<b>11,3</b>	89,8	<b>100</b>	1,8	0,8	1,6	1,6	<b>6,2</b>	94,1	<b>100</b>
Skärholmen	2,8	1,6	2,9	3,4	<b>12,0</b>	89,3	<b>100</b>	1,8	1,0	1,8	2,1	<b>7,3</b>	93,2	<b>100</b>
<b>Hela staden</b>	<b>2,7</b>	<b>1,5</b>	<b>2,6</b>	<b>2,5</b>	<b>9,3</b>	<b>90,7</b>	<b>100</b>	<b>1,5</b>	<b>0,8</b>	<b>1,3</b>	<b>1,5</b>	<b>5,1</b>	<b>94,9</b>	<b>100</b>

fortsättning Tabell 24 Andelen sjukpenningmottagare av befolkningen (16-64 år) i stadsdelsområdena efter antalet sjukpenningdagar år 2008

	Samtliga (%) 16-64 år efter antal sjukpenningdagar						S:a
	Sjukpenningmottagare					0 dagar	
	1-14	15-29	30-89	90-365	S:a		
<b>Västerort</b>	<b>2,1</b>	<b>1,1</b>	<b>2,0</b>	<b>2,1</b>	<b>7,9</b>	<b>92,7</b>	<b>100</b>
Rinkeby-Kista	1,8	1,0	1,7	2,4	7,5	93,0	100
Spånga-Tensta	2,0	1,1	2,0	2,2	7,8	92,8	100
Hässelby-Vällingby	2,3	1,3	2,2	2,3	8,9	91,9	100
Bromma	2,0	1,1	2,0	1,8	7,4	93,1	100
<b>Inre staden</b>	<b>1,9</b>	<b>1,0</b>	<b>1,7</b>	<b>1,7</b>	<b>6,8</b>	<b>93,7</b>	<b>100</b>
Kungsholmen	1,9	1,1	1,8	1,5	6,7	93,7	100
Norrmalm	1,7	0,9	1,7	1,5	6,3	94,1	100
Östermalm	1,4	0,8	1,5	1,4	5,4	94,8	100
Södermalm	2,2	1,2	1,9	1,9	7,7	92,8	100
<b>Söderort</b>	<b>2,4</b>	<b>1,3</b>	<b>2,3</b>	<b>2,3</b>	<b>9,0</b>	<b>91,7</b>	<b>100</b>
Enskede-Årsta-Vantör	2,4	1,3	2,2	2,2	8,8	91,9	100
Skarpnäck	2,4	1,3	2,2	2,1	8,6	92,1	100
Farsta	2,6	1,5	2,4	2,7	10,1	90,9	100
Älvsjö	2,3	1,2	2,1	2,1	8,5	92,2	100
Hägersten-Liljeholmen	2,5	1,1	2,3	2,1	8,8	91,9	100
Skärholmen	2,3	1,3	2,4	2,8	9,7	91,2	100
<b>Hela staden</b>	<b>2,1</b>	<b>1,1</b>	<b>2,0</b>	<b>2,0</b>	<b>7,3</b>	<b>92,7</b>	<b>100</b>

Tabell 25 Antalet sjukpenningmottagare i stadsdelsområdena efter ålder och antalet sjukpenningdagar år 2008

	Befolkning 16-29 år efter antal sjukpenningdagar						Befolkning 30-44 år efter antal sjukpenningdagar							
	Sjukpenningmottagare						S:a	Sjukpenningmottagare						S:a
	1-14	15-29	30-89	90-365	S:a	0 dagar		1-14	15-29	30-89	90-365	S:a	0 dagar	
<b>Västerort</b>	<b>373</b>	<b>221</b>	<b>390</b>	<b>309</b>	<b>1 293</b>	<b>39 264</b>	<b>40 557</b>	<b>1 240</b>	<b>641</b>	<b>1 156</b>	<b>1 091</b>	<b>4 128</b>	<b>42 476</b>	<b>46 604</b>
Rinkeby-Kista	86	55	76	84	301	10 268	10 569	264	130	227	285	906	9 055	9 961
Spånga-Tensta	57	35	70	44	206	6 810	7 016	207	113	192	193	705	7 344	8 049
Hässelby-Vällingby	127	80	141	103	451	11 213	11 664	393	193	376	354	1 316	11 827	13 143
Bromma	103	51	103	78	335	10 973	11 308	376	205	361	259	1 201	14 250	15 451
<b>Inre staden</b>	<b>472</b>	<b>264</b>	<b>443</b>	<b>300</b>	<b>1 479</b>	<b>60 036</b>	<b>61 515</b>	<b>1 714</b>	<b>982</b>	<b>1 544</b>	<b>1 249</b>	<b>5 489</b>	<b>76 813</b>	<b>82 302</b>
Kungsholmen	122	55	97	66	340	11 571	11 911	363	225	330	232	1 150	16 282	17 432
Norrmalm	92	56	100	68	316	12 627	12 943	354	210	353	246	1 163	17 813	18 976
Östermalm	75	41	62	48	226	14 028	14 254	231	148	245	218	842	13 088	13 930
Södermalm	183	112	184	118	597	21 810	22 407	766	399	616	553	2 334	29 630	31 964
<b>Söderort</b>	<b>668</b>	<b>416</b>	<b>689</b>	<b>464</b>	<b>2 237</b>	<b>56 833</b>	<b>59 070</b>	<b>2 157</b>	<b>1 111</b>	<b>1 895</b>	<b>1 683</b>	<b>6 846</b>	<b>67 211</b>	<b>74 057</b>
Enskede-Årsta-Vantör	202	132	217	130	681	17 524	18 205	630	353	579	462	2 024	20 054	22 078
Skarpnäck	77	47	72	61	257	8 087	8 344	277	138	263	226	904	9 550	10 454
Farsta	107	74	114	78	373	8 141	8 514	325	180	271	309	1 085	9 659	10 744
Älvsjö	49	18	33	37	137	3 441	3 578	144	94	133	97	468	5 095	5 563
Hägersten-Liljeholmen	160	91	165	102	518	13 028	13 546	578	243	469	386	1 676	16 945	18 621
Skärholmen	73	54	88	56	271	6 612	6 883	203	103	180	203	689	5 908	6 597
<b>Hela staden</b>	<b>1 513</b>	<b>901</b>	<b>1 522</b>	<b>1 073</b>	<b>5 009</b>	<b>156 133</b>	<b>161 142</b>	<b>5 111</b>	<b>2 734</b>	<b>4 595</b>	<b>4 023</b>	<b>16 463</b>	<b>186 500</b>	<b>202 963</b>

fortsättning Tabell 25 Antalet sjukpenningmottagare i stadsdelsområdena efter ålder och antalet sjukpenningdagar år 2008

	Befolkning 45-54 år efter antal sjukpenningdagar						Befolkning 55-59 år efter antal sjukpenningdagar							
	Sjukpenningmottagare					S:a	Sjukpenningmottagare					S:a		
	1-14	15-29	30-89	90-365	0 dagar		1-14	15-29	30-89	90-365	0 dagar			
<b>Västerort</b>	<b>726</b>	<b>381</b>	<b>699</b>	<b>867</b>	<b>2 673</b>	<b>24 935</b>	<b>27 608</b>	<b>286</b>	<b>161</b>	<b>308</b>	<b>395</b>	<b>1 150</b>	<b>10 081</b>	<b>11 231</b>
Rinkeby-Kista	155	76	152	239	622	5 183	5 805	58	41	61	110	270	2 241	2 511
Spånga-Tensta	123	62	108	146	439	4 157	4 596	40	18	62	71	191	1 699	1 890
Hässelby-Vällingby	248	137	234	265	884	7 834	8 718	106	58	91	112	367	3 015	3 382
Bromma	200	106	205	217	728	7 761	8 489	82	44	94	102	322	3 126	3 448
<b>Inre staden</b>	<b>980</b>	<b>516</b>	<b>808</b>	<b>924</b>	<b>3 228</b>	<b>32 899</b>	<b>36 127</b>	<b>500</b>	<b>281</b>	<b>513</b>	<b>591</b>	<b>1 885</b>	<b>16 903</b>	<b>18 788</b>
Kungsholmen	164	100	138	149	551	5 877	6 428	74	58	97	107	336	2 821	3 157
Norrmalm	212	89	151	191	643	6 822	7 465	97	47	118	108	370	3 615	3 985
Östermalm	148	78	141	133	500	6 131	6 631	84	37	81	106	308	3 504	3 812
Södermalm	456	249	378	451	1 534	14 069	15 603	245	139	217	270	871	6 963	7 834
<b>Söderort</b>	<b>1 266</b>	<b>649</b>	<b>1 130</b>	<b>1 346</b>	<b>4 391</b>	<b>34 936</b>	<b>39 327</b>	<b>535</b>	<b>251</b>	<b>513</b>	<b>648</b>	<b>1 947</b>	<b>14 362</b>	<b>16 309</b>
Enskede-Årsta-Vantör	371	161	289	368	1 189	9 758	10 947	137	78	148	193	556	3 948	4 504
Skarpnäck	217	125	169	189	700	5 389	6 089	75	34	64	75	248	2 018	2 266
Farsta	197	122	201	240	760	5 566	6 326	102	41	87	111	341	2 341	2 682
Älvsjö	97	44	78	104	323	3 066	3 389	37	19	37	41	134	1 187	1 321
Hägersten-Liljeholmen	256	128	258	265	907	7 424	8 331	131	52	123	145	451	3 367	3 818
Skärholmen	128	69	135	180	512	3 733	4 245	53	27	54	83	217	1 501	1 718
<b>Hela staden</b>	<b>2 972</b>	<b>1 546</b>	<b>2 637</b>	<b>3 137</b>	<b>10 292</b>	<b>92 770</b>	<b>103 062</b>	<b>1 321</b>	<b>693</b>	<b>1 334</b>	<b>1 634</b>	<b>4 982</b>	<b>41 346</b>	<b>46 328</b>

fortsättning Tabell 25 Antalet sjukpenningmottagare i stadsdelsområdena efter ålder och antalet sjukpenningdagar år 2008

	Befolkning 60-64 år efter antal sjukpenningdagar						Befolkning 16-64 år efter antal sjukpenningdagar									
	Sjukpenningmottagare						S:a	Sjukpenningmottagare								S:a
	1-14	15-29	30-89	90-365	S:a	0 dagar		1-14	15-29	30-89	90-365	S:a	0 dagar			
<b>Västerort</b>	<b>282</b>	<b>161</b>	<b>274</b>	<b>354</b>	<b>1 071</b>	<b>9 705</b>	<b>10 776</b>	<b>2 907</b>	<b>1 565</b>	<b>2 827</b>	<b>3 016</b>	<b>10 315</b>	<b>126 461</b>	<b>136 776</b>		
Rinkeby-Kista	45	33	55	89	222	1 965	2 187	608	335	571	807	2 321	28 712	31 033		
Spånga-Tensta	47	24	45	59	175	1 522	1 697	474	252	477	513	1 716	21 532	23 248		
Hässelby-Vällingby	93	49	87	112	341	3 086	3 427	967	517	929	946	3 359	36 975	40 334		
Bromma	97	55	87	94	333	3 132	3 465	858	461	850	750	2 919	39 242	42 161		
<b>Inre staden</b>	<b>457</b>	<b>260</b>	<b>543</b>	<b>628</b>	<b>1 888</b>	<b>18 291</b>	<b>20 179</b>	<b>4 123</b>	<b>2 303</b>	<b>3 851</b>	<b>3 692</b>	<b>13 969</b>	<b>204 942</b>	<b>218 911</b>		
Kungsholmen	81	49	101	98	329	3 258	3 587	804	487	763	652	2 706	39 809	42 515		
Norrmalm	85	57	96	137	375	3 805	4 180	840	459	818	750	2 867	44 682	47 549		
Östermalm	90	53	105	120	368	4 227	4 595	628	357	634	625	2 244	40 978	43 222		
Södermalm	201	101	241	273	816	7 001	7 817	1 851	1 000	1 636	1 665	6 152	79 473	85 625		
<b>Söderort</b>	<b>386</b>	<b>205</b>	<b>460</b>	<b>572</b>	<b>1 623</b>	<b>13 028</b>	<b>14 651</b>	<b>5 012</b>	<b>2 632</b>	<b>4 687</b>	<b>4 713</b>	<b>17 044</b>	<b>186 370</b>	<b>203 414</b>		
Enskede-Årsta-Vantör	97	53	112	163	425	3 468	3 893	1 437	777	1 345	1 316	4 875	54 752	59 627		
Skarpnäck	50	19	73	56	198	1 727	1 925	696	363	641	607	2 307	26 771	29 078		
Farsta	82	45	71	122	320	2 188	2 508	813	462	744	860	2 879	27 895	30 774		
Älvsjö	36	18	49	48	151	1 187	1 338	363	193	330	327	1 213	13 976	15 189		
Hägersten-Liljeholmen	89	41	105	122	357	3 104	3 461	1 214	555	1 120	1 020	3 909	43 868	47 777		
Skärholmen	32	29	50	61	172	1 354	1 526	489	282	507	583	1 861	19 108	20 969		
<b>Hela staden</b>	<b>1 125</b>	<b>626</b>	<b>1 277</b>	<b>1 554</b>	<b>4 582</b>	<b>41 024</b>	<b>45 606</b>	<b>12 042</b>	<b>6 500</b>	<b>11 365</b>	<b>11 421</b>	<b>41 328</b>	<b>517 773</b>	<b>559 101</b>		



Tabell 26 Andelen sjukpenningmottagare av befolkningen (16-64 år) i stadsdelsområdena efter ålder och antalet sjukpenningdagar

	Befolkning 16-29 år efter antal sjukpenningdagar, %						Befolkning 30-44 år efter antal sjukpenningdagar, %							
	Sjukpenningmottagare					S:a	Sjukpenningmottagare					S:a		
	1-14	15-29	30-89	90-365	S:a		0 dagar	1-14	15-29	30-89	90-365		S:a	0 dagar
<b>Västerort</b>	<b>0,9</b>	<b>0,5</b>	<b>1,0</b>	<b>0,8</b>	<b>3,3</b>	<b>96,8</b>	<b>100</b>	<b>2,7</b>	<b>1,4</b>	<b>2,5</b>	<b>2,3</b>	<b>9,7</b>	<b>91,1</b>	<b>100</b>
Rinkeby-Kista	0,8	0,5	0,7	0,8	2,9	97,2	100	2,7	1,3	2,3	2,9	10,0	90,9	100
Spånga-Tensta	0,8	0,5	1,0	0,6	3,0	97,1	100	2,6	1,4	2,4	2,4	9,6	91,2	100
Hässelby-Vällingby	1,1	0,7	1,2	0,9	4,0	96,1	100	3,0	1,5	2,9	2,7	11,1	90,0	100
Bromma	0,9	0,5	0,9	0,7	3,1	97,0	100	2,4	1,3	2,3	1,7	8,4	92,2	100
<b>Inre staden</b>	<b>0,8</b>	<b>0,4</b>	<b>0,7</b>	<b>0,5</b>	<b>2,5</b>	<b>97,6</b>	<b>100</b>	<b>2,1</b>	<b>1,2</b>	<b>1,9</b>	<b>1,5</b>	<b>7,1</b>	<b>93,3</b>	<b>100</b>
Kungsholmen	1,0	0,5	0,8	0,6	2,9	97,1	100	2,1	1,3	1,9	1,3	7,1	93,4	100
Norrmalm	0,7	0,4	0,8	0,5	2,5	97,6	100	1,9	1,1	1,9	1,3	6,5	93,9	100
Östermalm	0,5	0,3	0,4	0,3	1,6	98,4	100	1,7	1,1	1,8	1,6	6,4	94,0	100
Södermalm	0,8	0,5	0,8	0,5	2,7	97,3	100	2,4	1,2	1,9	1,7	7,9	92,7	100
<b>Söderort</b>	<b>1,1</b>	<b>0,7</b>	<b>1,2</b>	<b>0,8</b>	<b>3,9</b>	<b>96,2</b>	<b>100</b>	<b>2,9</b>	<b>1,5</b>	<b>2,6</b>	<b>2,3</b>	<b>10,2</b>	<b>90,8</b>	<b>100</b>
Enskede-Årsta-Vantör	1,1	0,7	1,2	0,7	3,9	96,3	100	2,9	1,6	2,6	2,1	10,1	90,8	100
Skarpnäck	0,9	0,6	0,9	0,7	3,2	96,9	100	2,6	1,3	2,5	2,2	9,5	91,4	100
Farsta	1,3	0,9	1,3	0,9	4,6	95,6	100	3,0	1,7	2,5	2,9	11,2	89,9	100
Älvsjö	1,4	0,5	0,9	1,0	4,0	96,2	100	2,6	1,7	2,4	1,7	9,2	91,6	100
Hägersten-Liljeholmen	1,2	0,7	1,2	0,8	4,0	96,2	100	3,1	1,3	2,5	2,1	9,9	91,0	100
Skärholmen	1,1	0,8	1,3	0,8	4,1	96,1	100	3,1	1,6	2,7	3,1	11,7	89,6	100
<b>Hela staden</b>	<b>0,9</b>	<b>0,6</b>	<b>0,9</b>	<b>0,7</b>	<b>3,1</b>	<b>96,9</b>	<b>100</b>	<b>2,5</b>	<b>1,3</b>	<b>2,3</b>	<b>2,0</b>	<b>8,1</b>	<b>91,9</b>	<b>100</b>

fortsättning Tabell 26 Andelen sjukpenningmottagare av befolkningen (16-64 år) i stadsdelsområdena efter ålder och antalet sjukpenningdagar

	Befolkning 45-54 år efter antal sjukpenningdagar, %						Befolkning 55-59 år efter antal sjukpenningdagar, %							
	Sjukpenningmottagare					0 dagar	S:a	Sjukpenningmottagare					S:a	
	1-14	15-29	30-89	90-365	S:a			1-14	15-29	30-89	90-365	S:a		
<b>Västerort</b>	<b>2,6</b>	<b>1,4</b>	<b>2,5</b>	<b>3,1</b>	<b>10,7</b>	<b>90,3</b>	<b>100</b>	<b>2,5</b>	<b>1,4</b>	<b>2,7</b>	<b>3,5</b>	<b>11,4</b>	<b>89,8</b>	<b>100</b>
Rinkeby-Kista	2,7	1,3	2,6	4,1	12,0	89,3	100	2,3	1,6	2,4	4,4	12,0	89,2	100
Spånga-Tensta	2,7	1,3	2,3	3,2	10,6	90,4	100	2,1	1,0	3,3	3,8	11,2	89,9	100
Hässelby-Vällingby	2,8	1,6	2,7	3,0	11,3	89,9	100	3,1	1,7	2,7	3,3	12,2	89,1	100
Bromma	2,4	1,2	2,4	2,6	9,4	91,4	100	2,4	1,3	2,7	3,0	10,3	90,7	100
<b>Inre staden</b>	<b>2,7</b>	<b>1,4</b>	<b>2,2</b>	<b>2,6</b>	<b>9,8</b>	<b>91,1</b>	<b>100</b>	<b>2,7</b>	<b>1,5</b>	<b>2,7</b>	<b>3,1</b>	<b>11,2</b>	<b>90,0</b>	<b>100</b>
Kungsholmen	2,6	1,6	2,1	2,3	9,4	91,4	100	2,3	1,8	3,1	3,4	11,9	89,4	100
Norrmalm	2,8	1,2	2,0	2,6	9,4	91,4	100	2,4	1,2	3,0	2,7	10,2	90,7	100
Östermalm	2,2	1,2	2,1	2,0	8,2	92,5	100	2,2	1,0	2,1	2,8	8,8	91,9	100
Södermalm	2,9	1,6	2,4	2,9	10,9	90,2	100	3,1	1,8	2,8	3,4	12,5	88,9	100
<b>Söderort</b>	<b>3,2</b>	<b>1,7</b>	<b>2,9</b>	<b>3,4</b>	<b>12,6</b>	<b>88,8</b>	<b>100</b>	<b>3,3</b>	<b>1,5</b>	<b>3,1</b>	<b>4,0</b>	<b>13,6</b>	<b>88,1</b>	<b>100</b>
Enskede-Årsta-Vantör	3,4	1,5	2,6	3,4	12,2	89,1	100	3,0	1,7	3,3	4,3	14,1	87,7	100
Skarpnäck	3,6	2,1	2,8	3,1	13,0	88,5	100	3,3	1,5	2,8	3,3	12,3	89,1	100
Farsta	3,1	1,9	3,2	3,8	13,7	88,0	100	3,8	1,5	3,2	4,1	14,6	87,3	100
Älvsjö	2,9	1,3	2,3	3,1	10,5	90,5	100	2,8	1,4	2,8	3,1	11,3	89,9	100
Hägersten-Liljeholmen	3,1	1,5	3,1	3,2	12,2	89,1	100	3,4	1,4	3,2	3,8	13,4	88,2	100
Skärholmen	3,0	1,6	3,2	4,2	13,7	87,9	100	3,1	1,6	3,1	4,8	14,5	87,4	100
<b>Hela staden</b>	<b>2,9</b>	<b>1,5</b>	<b>2,6</b>	<b>3,0</b>	<b>10,0</b>	<b>90,0</b>	<b>100</b>	<b>2,9</b>	<b>1,5</b>	<b>2,9</b>	<b>3,5</b>	<b>10,8</b>	<b>89,2</b>	<b>100</b>

fortsättning Tabell 26 Andelen sjukpenningmottagare av befolkningen (16-64 år) i stadsdelsområdena efter ålder och antalet sjukpenningdagar

	Befolkning 60-64 år efter antal sjukpenningdagar, %						Befolkning 16-64 år efter antal sjukpenningdagar, %							
	Sjukpenningmottagare					S:a	Sjukpenningmottagare					S:a		
	1-14	15-29	30-89	90-365	0 dagar		1-14	15-29	30-89	90-365	0 dagar			
<b>Västerort</b>	<b>2,6</b>	<b>1,5</b>	<b>2,5</b>	<b>3,3</b>	<b>11,0</b>	<b>90,1</b>	<b>100</b>	<b>2,1</b>	<b>1,1</b>	<b>2,1</b>	<b>2,2</b>	<b>8,2</b>	<b>92,5</b>	<b>100</b>
Rinkeby-Kista	2,1	1,5	2,5	4,1	11,3	89,8	100	2,0	1,1	1,8	2,6	8,1	92,5	100
Spånga-Tensta	2,8	1,4	2,7	3,5	11,5	89,7	100	2,0	1,1	2,1	2,2	8,0	92,6	100
Hässelby-Vällingby	2,7	1,4	2,5	3,3	11,0	90,0	100	2,4	1,3	2,3	2,3	9,1	91,7	100
Bromma	2,8	1,6	2,5	2,7	10,6	90,4	100	2,0	1,1	2,0	1,8	7,4	93,1	100
<b>Inre staden</b>	<b>2,3</b>	<b>1,3</b>	<b>2,7</b>	<b>3,1</b>	<b>10,3</b>	<b>90,6</b>	<b>100</b>	<b>1,9</b>	<b>1,1</b>	<b>1,8</b>	<b>1,7</b>	<b>6,8</b>	<b>93,6</b>	<b>100</b>
Kungsholmen	2,3	1,4	2,8	2,7	10,1	90,8	100	1,9	1,1	1,8	1,5	6,8	93,6	100
Norrmalm	2,0	1,4	2,3	3,3	9,9	91,0	100	1,8	1,0	1,7	1,6	6,4	94,0	100
Östermalm	2,0	1,2	2,3	2,6	8,7	92,0	100	1,5	0,8	1,5	1,4	5,5	94,8	100
Södermalm	2,6	1,3	3,1	3,5	11,7	89,6	100	2,2	1,2	1,9	1,9	7,7	92,8	100
<b>Söderort</b>	<b>2,6</b>	<b>1,4</b>	<b>3,1</b>	<b>3,9</b>	<b>12,5</b>	<b>88,9</b>	<b>100</b>	<b>2,5</b>	<b>1,3</b>	<b>2,3</b>	<b>2,3</b>	<b>9,1</b>	<b>91,6</b>	<b>100</b>
Enskede-Årsta-Vantör	2,5	1,4	2,9	4,2	12,3	89,1	100	2,4	1,3	2,3	2,2	8,9	91,8	100
Skarpnäck	2,6	1,0	3,8	2,9	11,5	89,7	100	2,4	1,2	2,2	2,1	8,6	92,1	100
Farsta	3,3	1,8	2,8	4,9	14,6	87,2	100	2,6	1,5	2,4	2,8	10,3	90,6	100
Älvsjö	2,7	1,3	3,7	3,6	12,7	88,7	100	2,4	1,3	2,2	2,2	8,7	92,0	100
Hägersten-Liljeholmen	2,6	1,2	3,0	3,5	11,5	89,7	100	2,5	1,2	2,3	2,1	8,9	91,8	100
Skärholmen	2,1	1,9	3,3	4,0	12,7	88,7	100	2,3	1,3	2,4	2,8	9,7	91,1	100
<b>Hela staden</b>	<b>2,5</b>	<b>1,4</b>	<b>2,8</b>	<b>3,4</b>	<b>10,0</b>	<b>90,0</b>	<b>100</b>	<b>2,2</b>	<b>1,2</b>	<b>2,0</b>	<b>2,0</b>	<b>7,4</b>	<b>92,6</b>	<b>100</b>

Tabell 27 Antalet sjukpenningmottagare i stadsdelsområdena efter medborgarskap/födelseland och antalet sjukpenningdagar år 2008

	Utländska medborgare (inkl statslösa) 16-64 år efter antal sjukpenningdagar						Svenska medborgare 16-64 år födda utomlands efter antal sjukpenningdagar							
	Sjukpenningmottagare						Sjukpenningmottagare							
	1-14	15-29	30-89	90-365	S:a	0 dagar	1-14	15-29	30-89	90-365	S:a	0 dagar		
<b>Västerort</b>	<b>235</b>	<b>139</b>	<b>262</b>	<b>308</b>	<b>944</b>	<b>20 240</b>	<b>21 184</b>	<b>841</b>	<b>447</b>	<b>794</b>	<b>1 075</b>	<b>3 157</b>	<b>28 335</b>	<b>31 492</b>
Rinkeby-Kista	76	50	86	131	<b>343</b>	8 165	<b>8 508</b>	347	179	325	469	<b>1 320</b>	11 650	<b>12 970</b>
Spånga-Tensta	53	22	60	57	<b>192</b>	4 064	<b>4 256</b>	175	108	175	249	<b>707</b>	6 578	<b>7 285</b>
Hässelby-Vällingby	69	34	69	77	<b>249</b>	4 892	<b>5 141</b>	222	115	209	259	<b>805</b>	6 751	<b>7 556</b>
Bromma	37	33	47	43	<b>160</b>	3 119	<b>3 279</b>	97	45	85	98	<b>325</b>	3 356	<b>3 681</b>
<b>Inre staden</b>	<b>191</b>	<b>113</b>	<b>169</b>	<b>172</b>	<b>645</b>	<b>16 375</b>	<b>17 020</b>	<b>397</b>	<b>236</b>	<b>419</b>	<b>510</b>	<b>1 562</b>	<b>16 804</b>	<b>18 366</b>
Kungsholmen	25	19	47	29	<b>120</b>	2 862	<b>2 982</b>	86	46	76	99	<b>307</b>	3 248	<b>3 555</b>
Norrmalm	41	26	34	37	<b>138</b>	3 701	<b>3 839</b>	94	50	94	111	<b>349</b>	3 853	<b>4 202</b>
Östermalm	37	23	20	24	<b>104</b>	4 114	<b>4 218</b>	54	37	73	93	<b>257</b>	3 285	<b>3 542</b>
Södermalm	88	45	68	82	<b>283</b>	5 698	<b>5 981</b>	163	103	176	207	<b>649</b>	6 418	<b>7 067</b>
<b>Söderort</b>	<b>327</b>	<b>189</b>	<b>372</b>	<b>361</b>	<b>1 249</b>	<b>21 844</b>	<b>23 093</b>	<b>929</b>	<b>549</b>	<b>880</b>	<b>1 171</b>	<b>3 529</b>	<b>30 791</b>	<b>34 320</b>
Enskede-Årsta-Vantör	90	51	101	121	<b>363</b>	6 597	<b>6 960</b>	271	172	250	347	<b>1 040</b>	9 320	<b>10 360</b>
Skarpnäck	43	28	45	44	<b>160</b>	2 904	<b>3 064</b>	100	55	92	126	<b>373</b>	3 624	<b>3 997</b>
Farsta	48	34	68	60	<b>210</b>	3 157	<b>3 367</b>	138	88	131	180	<b>537</b>	4 592	<b>5 129</b>
Älvsjö	20	10	18	20	<b>68</b>	1 109	<b>1 177</b>	50	31	42	60	<b>183</b>	1 540	<b>1 723</b>
Hägersten-Liljeholmen	77	40	74	60	<b>251</b>	3 973	<b>4 224</b>	151	67	136	159	<b>513</b>	4 531	<b>5 044</b>
Skärholmen	49	26	66	56	<b>197</b>	4 104	<b>4 301</b>	219	136	229	299	<b>883</b>	7 184	<b>8 067</b>
<b>Hela staden</b>	<b>753</b>	<b>441</b>	<b>803</b>	<b>841</b>	<b>2 838</b>	<b>58 459</b>	<b>61 297</b>	<b>2 167</b>	<b>1 232</b>	<b>2 093</b>	<b>2 756</b>	<b>8 248</b>	<b>75 930</b>	<b>84 178</b>

fortsättning Tabell 27 Antalet sjukpenningmottagare i stadsdelsområdena efter medborgarskap/födelseland och antalet sjukpenningdagar år 2008

	Svenska medborgare 16-64 år födda i Sverige efter antal sjukpenningdagar						S:a
	Sjukpenningmottagare				S:a	0 dagar	
	1-14	15-29	30-89	90-365			
<b>Västerort</b>	<b>1 831</b>	<b>979</b>	<b>1 771</b>	<b>1 633</b>	<b>6 214</b>	<b>77 884</b>	<b>84 098</b>
Rinkeby-Kista	185	106	160	207	658	8 896	9 554
Spånga-Tensta	246	122	242	207	817	10 890	11 707
Hässelby-Vällingby	676	368	651	610	2 305	25 332	27 637
Bromma	724	383	718	609	2 434	32 766	35 200
<b>Inre staden</b>	<b>3 535</b>	<b>1 954</b>	<b>3 263</b>	<b>3 010</b>	<b>11 762</b>	<b>171 762</b>	<b>183 524</b>
Kungsholmen	693	422	640	524	2 279	33 699	35 978
Norrmalm	705	383	690	602	2 380	37 128	39 508
Östermalm	537	297	541	508	1 883	33 579	35 462
Södermalm	1 600	852	1 392	1 376	5 220	67 356	72 576
<b>Söderort</b>	<b>3 756</b>	<b>1 894</b>	<b>3 435</b>	<b>3 181</b>	<b>12 266</b>	<b>133 728</b>	<b>145 994</b>
Enskede-Årsta-Vantör	1 076	554	994	848	3 472	38 833	42 305
Skarpnäck	553	280	504	437	1 774	20 243	22 017
Farsta	627	340	545	620	2 132	20 144	22 276
Älvsjö	293	152	270	247	962	11 327	12 289
Hägersten-Liljeholmen	986	448	910	801	3 145	35 363	38 508
Skärholmen	221	120	212	228	781	7 818	8 599
<b>Hela staden</b>	<b>9 122</b>	<b>4 827</b>	<b>8 469</b>	<b>7 824</b>	<b>30 242</b>	<b>383 374</b>	<b>413 616</b>

**Tabell 28 Andelen sjukpenningmottagare av befolkningen (16-64 år) i stadsdelsområdena efter medborgarskap/ födelseland och antalet sjukpenningdagar år 2008**

	Utländska medborgare 16-64 år efter antal sjukpenningdagar, %						Svenska medborgare 16-64 år födda utomlands efter antal sjukpenningdagar, %							
	Sjukpenningmottagare						Sjukpenningmottagare							
	1-14	15-29	30-89	90-365	S:a	0 dagar	S:a	1-14	15-29	30-89	90-365	S:a	0 dagar	S:a
<b>Västerort</b>	<b>1,1</b>	<b>0,7</b>	<b>1,2</b>	<b>1,5</b>	<b>4,7</b>	<b>95,5</b>	<b>100</b>	<b>2,7</b>	<b>1,4</b>	<b>2,5</b>	<b>3,4</b>	<b>11,1</b>	<b>90,0</b>	<b>100</b>
Rinkeby-Kista	0,9	0,6	1,0	1,5	4,2	96,0	100	2,7	1,4	2,5	3,6	11,3	89,8	100
Spånga-Tensta	1,2	0,5	1,4	1,3	4,7	95,5	100	2,4	1,5	2,4	3,4	10,7	90,3	100
Hässelby-Vällingby	1,3	0,7	1,3	1,5	5,1	95,2	100	2,9	1,5	2,8	3,4	11,9	89,3	100
Bromma	1,1	1,0	1,4	1,3	5,1	95,1	100	2,6	1,2	2,3	2,7	9,7	91,2	100
<b>Inre staden</b>	<b>1,1</b>	<b>0,7</b>	<b>1,0</b>	<b>1,0</b>	<b>3,9</b>	<b>96,2</b>	<b>100</b>	<b>2,2</b>	<b>1,3</b>	<b>2,3</b>	<b>2,8</b>	<b>9,3</b>	<b>91,5</b>	<b>100</b>
Kungsholmen	0,8	0,6	1,6	1,0	4,2	96,0	100	2,4	1,3	2,1	2,8	9,5	91,4	100
Norrmalm	1,1	0,7	0,9	1,0	3,7	96,4	100	2,2	1,2	2,2	2,6	9,1	91,7	100
Östermalm	0,9	0,5	0,5	0,6	2,5	97,5	100	1,5	1,0	2,1	2,6	7,8	92,7	100
Södermalm	1,5	0,8	1,1	1,4	5,0	95,3	100	2,3	1,5	2,5	2,9	10,1	90,8	100
<b>Söderort</b>	<b>1,4</b>	<b>0,8</b>	<b>1,6</b>	<b>1,6</b>	<b>5,7</b>	<b>94,6</b>	<b>100</b>	<b>2,7</b>	<b>1,6</b>	<b>2,6</b>	<b>3,4</b>	<b>11,5</b>	<b>89,7</b>	<b>100</b>
Enskede-Årsta-Vantör	1,3	0,7	1,5	1,7	5,5	94,8	100	2,6	1,7	2,4	3,3	11,2	90,0	100
Skarpnäck	1,4	0,9	1,5	1,4	5,5	94,8	100	2,5	1,4	2,3	3,2	10,3	90,7	100
Farsta	1,4	1,0	2,0	1,8	6,7	93,8	100	2,7	1,7	2,6	3,5	11,7	89,5	100
Älvsjö	1,7	0,8	1,5	1,7	6,1	94,2	100	2,9	1,8	2,4	3,5	11,9	89,4	100
Hägersten-Liljeholmen	1,8	0,9	1,8	1,4	6,3	94,1	100	3,0	1,3	2,7	3,2	11,3	89,8	100
Skärholmen	1,1	0,6	1,5	1,3	4,8	95,4	100	2,7	1,7	2,8	3,7	12,3	89,1	100
<b>Hela staden</b>	<b>1,2</b>	<b>0,7</b>	<b>1,3</b>	<b>1,4</b>	<b>4,6</b>	<b>95,4</b>	<b>100</b>	<b>2,6</b>	<b>1,5</b>	<b>2,5</b>	<b>3,3</b>	<b>9,8</b>	<b>90,2</b>	<b>100</b>

fortsättning Tabell 28 Andelen sjukpenningmottagare av befolkningen (16-64 år) i stadsdelsområdena efter medborgarskap/födelseland och antalet sjukpenningdagar år 2008

	Svenska medborgare 16-64 år födda i Sverige efter antal sjukpenningdagar, %						S:a
	Sjukpenningmottagare					0 dagar	
	1-14	15-29	30-89	90-365	S:a		
<b>Västerort</b>	<b>2,2</b>	<b>1,2</b>	<b>2,1</b>	<b>1,9</b>	<b>8,0</b>	<b>92,6</b>	<b>100</b>
Rinkeby-Kista	1,9	1,1	1,7	2,2	<b>7,4</b>	93,1	<b>100</b>
Spånga-Tensta	2,1	1,0	2,1	1,8	<b>7,5</b>	93,0	<b>100</b>
Hässelby-Vällingby	2,4	1,3	2,4	2,2	<b>9,1</b>	91,7	<b>100</b>
Bromma	2,1	1,1	2,0	1,7	<b>7,4</b>	93,1	<b>100</b>
<b>Inre staden</b>	<b>1,9</b>	<b>1,1</b>	<b>1,8</b>	<b>1,6</b>	<b>6,8</b>	<b>93,6</b>	<b>100</b>
Kungsholmen	1,9	1,2	1,8	1,5	<b>6,8</b>	93,7	<b>100</b>
Norrmalm	1,8	1,0	1,7	1,5	<b>6,4</b>	94,0	<b>100</b>
Östermalm	1,5	0,8	1,5	1,4	<b>5,6</b>	94,7	<b>100</b>
Södermalm	2,2	1,2	1,9	1,9	<b>7,7</b>	92,8	<b>100</b>
<b>Söderort</b>	<b>2,6</b>	<b>1,3</b>	<b>2,4</b>	<b>2,2</b>	<b>9,2</b>	<b>91,6</b>	<b>100</b>
Enskede-Årsta-Vantör	2,5	1,3	2,3	2,0	<b>8,9</b>	91,8	<b>100</b>
Skarpnäck	2,5	1,3	2,3	2,0	<b>8,8</b>	91,9	<b>100</b>
Farsta	2,8	1,5	2,4	2,8	<b>10,6</b>	90,4	<b>100</b>
Älvsjö	2,4	1,2	2,2	2,0	<b>8,5</b>	92,2	<b>100</b>
Hägersten-Liljeholmen	2,6	1,2	2,4	2,1	<b>8,9</b>	91,8	<b>100</b>
Skärholmen	2,6	1,4	2,5	2,7	<b>10,0</b>	90,9	<b>100</b>
<b>Hela staden</b>	<b>2,2</b>	<b>1,2</b>	<b>2,0</b>	<b>1,9</b>	<b>7,3</b>	<b>92,7</b>	<b>100</b>

Tabell 29 Personer med sjuk-/aktivitetsersättning i stadsdelområdena efter kön från år 2006 till 2008

	Personer med sjukersättning 19-64 år								
	Kvinnor			Män			Samtliga		
	2006	2007	2008	2006	2007	2008	2006	2007	2008
<b>Västerort</b>	<b>6328</b>	<b>6406</b>	<b>6056</b>	<b>4 959</b>	<b>5 035</b>	<b>4 694</b>	<b>11 287</b>	<b>11 441</b>	<b>10 750</b>
Rinkeby-Kista	1902	1941	1804	1 613	1 647	1 531	3 515	3 588	3 335
Spånga-Tensta	1167	1164	1115	923	927	877	2 090	2 091	1 992
Hässelby-Vällingby	1836	1845	1767	1 428	1 453	1 377	3 264	3 298	3 144
Bromma	1423	1456	1370	995	1 008	909	2 418	2 464	2 279
<b>Inre staden</b>	<b>6787</b>	<b>6680</b>	<b>6044</b>	<b>4 989</b>	<b>4 838</b>	<b>4 430</b>	<b>11 776</b>	<b>11 518</b>	<b>10 474</b>
Kungsholmen	1254	1248	1122	933	920	865	2 187	2 168	1 987
Norrmalm	1343	1299	1201	988	940	862	2 331	2 239	2 063
Östermalm	1240	1234	1138	765	744	709	2 005	1 978	1 847
Södermalm	2950	2899	2583	2 303	2 234	1 994	5 253	5 133	4 577
<b>Söderort</b>	<b>8442</b>	<b>8553</b>	<b>8003</b>	<b>6 864</b>	<b>6 885</b>	<b>6 316</b>	<b>15 306</b>	<b>15 438</b>	<b>14 319</b>
Enskede-Årsta-Vantör	2156	2228	2087	1 729	1 742	1 609	3 885	3 970	3 696
Skarpnäck	1253	1243	1170	1 013	978	906	2 266	2 221	2 076
Farsta	1398	1451	1385	1 143	1 146	1 100	2 541	2 597	2 485
Älvsjö	508	520	490	459	468	411	967	988	901
Hägersten-Liljeholmen	1726	1730	1608	1 463	1 481	1 314	3 189	3 211	2 922
Skärholmen	1401	1381	1263	1 057	1 070	976	2 458	2 451	2 239
<b>Hela staden</b>	<b>21557</b>	<b>21639</b>	<b>20103</b>	<b>16 812</b>	<b>16 758</b>	<b>15 440</b>	<b>38 369</b>	<b>38 397</b>	<b>35 543</b>



**Tabell 30 Andelen personer av befolkningen (19-64 år)<sup>1</sup> med sjuk-/aktivitetsersättning i stadsdelsområdena efter kön från år 2006 till 2008**

	Personer med sjukersättning, % av befolkningen (19-64 år)								
	Kvinnor			Män			Samtliga		
	2006	2007	2008	2006	2007	2008	2006	2007	2008
<b>Västerort</b>	<b>10,3</b>	<b>10,3</b>	<b>9,6</b>	<b>7,8</b>	<b>7,8</b>	<b>7,2</b>	<b>9,0</b>	<b>9,0</b>	<b>8,4</b>
Rinkeby-Kista	13,5	13,9	13,1	10,2	10,4	9,9	11,7	12,1	11,4
Spånga-Tensta	11,3	11,1	10,5	8,7	8,6	8,0	10,0	9,8	9,2
Hässelby-Vällingby	10,3	10,2	9,5	7,9	7,8	7,3	9,1	9,0	8,4
Bromma	7,4	7,4	6,8	5,3	5,2	4,6	6,3	6,3	5,7
<b>Inre staden</b>	<b>6,5</b>	<b>6,4</b>	<b>5,7</b>	<b>4,9</b>	<b>4,7</b>	<b>4,2</b>	<b>5,7</b>	<b>5,5</b>	<b>4,9</b>
Kungsholmen	6,0	6,0	5,4	4,6	4,5	4,2	5,3	5,2	4,8
Norrmalm	5,9	5,7	5,2	4,3	4,1	3,7	5,1	4,9	4,5
Östermalm	6,0	5,9	5,4	3,7	3,6	3,4	4,9	4,8	4,4
Södermalm	7,5	7,1	6,2	5,9	5,6	4,9	6,7	6,4	5,5
<b>Söderort</b>	<b>9,3</b>	<b>9,1</b>	<b>8,3</b>	<b>7,5</b>	<b>7,3</b>	<b>6,5</b>	<b>8,4</b>	<b>8,2</b>	<b>7,4</b>
Enskede-Årsta-Vantör	8,2	8,2	7,4	6,4	6,3	5,6	7,3	7,2	6,5
Skarpnäck	9,3	9,1	8,4	7,8	7,4	6,7	8,6	8,3	7,6
Farsta	10,0	10,3	9,6	8,1	8,0	7,5	9,1	9,1	8,6
Älvsjö	7,8	7,8	7,0	6,8	6,8	5,7	7,3	7,3	6,4
Hägersten-Liljeholmen	8,1	7,8	7,0	6,8	6,6	5,7	7,4	7,2	6,4
Skärholmen	14,8	14,3	12,9	11,5	11,3	10,1	13,2	12,8	11,5
<b>Hela staden</b>	<b>8,4</b>	<b>8,3</b>	<b>7,6</b>	<b>6,5</b>	<b>6,4</b>	<b>5,8</b>	<b>7,5</b>	<b>7,3</b>	<b>6,7</b>

<sup>1</sup> Från och med år 2003 ersatte sjuk- och aktivitetsersättning (personer i åldrarna 19-64 år) förtidspension och sjukbidrag (16-64 år). I tabellen redovisas antalet med sjuk-/aktivitetsersättning i relation till befolkningen i åldern 19-64. I ohälsotalet och tidigare i rapporten har däremot relationen tagits gentemot åldrarna 16-64 år för att kunna jämföra med år tidigare än 2003.

Tabell 31 Personer med sjuk-/aktivitetsersättning i stadsdelområdena efter ålder från år 2006 till 2008

	Personer med sjukersättning											
	19-29 år			30-44 år			45-49 år			50-54 år		
	2006	2007	2008	2006	2007	2008	2006	2007	2008	2006	2007	2008
<b>Västerort</b>	<b>489</b>	<b>547</b>	<b>512</b>	<b>2 245</b>	<b>2 204</b>	<b>1 919</b>	<b>1 625</b>	<b>1 603</b>	<b>1 526</b>	<b>2 009</b>	<b>2 075</b>	<b>1 940</b>
Rinkeby-Kista	136	145	129	683	665	543	552	538	495	728	757	686
Spånga-Tensta	86	102	98	431	407	392	310	308	293	352	357	346
Hässelby-Vällingby	160	173	175	656	657	566	442	438	444	544	567	533
Bromma	107	127	110	475	475	418	321	319	294	385	394	375
<b>Inre staden</b>	<b>420</b>	<b>445</b>	<b>438</b>	<b>1 839</b>	<b>1 804</b>	<b>1 510</b>	<b>1 305</b>	<b>1 260</b>	<b>1 091</b>	<b>1 859</b>	<b>1 768</b>	<b>1 582</b>
Kungsholmen	72	87	76	386	381	330	271	278	244	351	344	311
Norrmalm	95	90	93	326	326	277	242	220	186	381	335	306
Östermalm	79	85	84	288	294	280	197	183	163	284	283	259
Södermalm	174	183	185	839	803	623	595	579	498	843	806	706
<b>Söderort</b>	<b>650</b>	<b>726</b>	<b>661</b>	<b>2 924</b>	<b>2 907</b>	<b>2 446</b>	<b>2 002</b>	<b>2 048</b>	<b>1 865</b>	<b>2 659</b>	<b>2 640</b>	<b>2 435</b>
Enskede-Årsta-Vantör	175	183	179	772	772	636	484	508	477	717	719	644
Skarpnäck	96	100	101	445	426	358	309	301	269	397	369	363
Farsta	126	143	115	420	435	405	349	370	342	399	415	400
Älvsjö	50	61	49	172	177	158	109	118	101	151	154	141
Hägersten-Liljeholmen	111	136	118	614	608	496	389	404	380	530	513	458
Skärholmen	92	103	99	501	489	393	362	347	296	465	470	429
<b>Hela staden</b>	<b>1 559</b>	<b>1 718</b>	<b>1 611</b>	<b>7 008</b>	<b>6 915</b>	<b>5 875</b>	<b>4 932</b>	<b>4 911</b>	<b>4 482</b>	<b>6 527</b>	<b>6 483</b>	<b>5 957</b>

fortsättning Tabell 31 Personer med sjuk-/aktivitetsersättning i stadsdelsområdena efter ålder från år 2006 till 2008

	Personer med sjukersättning								
	55-59 år			60-64 år			19-64 år		
	2006	2007	2008	2006	2007	2008	2006	2007	2008
<b>Västerort</b>	<b>2 230</b>	<b>2 270</b>	<b>2 164</b>	<b>2 689</b>	<b>2 742</b>	<b>2 689</b>	<b>11 287</b>	<b>11 441</b>	<b>10 750</b>
Rinkeby-Kista	698	733	734	718	750	748	3 515	3 588	3 335
Spånga-Tensta	428	438	389	483	479	474	2 090	2 091	1 992
Hässelby-Vällingby	632	630	618	830	833	808	3 264	3 298	3 144
Bromma	472	469	423	658	680	659	2 418	2 464	2 279
<b>Inre staden</b>	<b>2 694</b>	<b>2 568</b>	<b>2 335</b>	<b>3 659</b>	<b>3 673</b>	<b>3 518</b>	<b>11 776</b>	<b>11 518</b>	<b>10 474</b>
Kungsholmen	452	423	401	655	655	625	2 187	2 168	1 987
Norrmalm	548	524	482	739	744	719	2 331	2 239	2 063
Östermalm	481	452	406	676	681	655	2 005	1 978	1 847
Södermalm	1 213	1 169	1 046	1 589	1 593	1 519	5 253	5 133	4 577
<b>Söderort</b>	<b>3 305</b>	<b>3 227</b>	<b>3 094</b>	<b>3 766</b>	<b>3 890</b>	<b>3 818</b>	<b>15 306</b>	<b>15 438</b>	<b>14 319</b>
Enskede-Årsta-Vantör	809	823	810	928	965	950	3 885	3 970	3 696
Skarpnäck	473	464	417	546	561	568	2 266	2 221	2 076
Farsta	596	544	538	651	690	685	2 541	2 597	2 485
Älvsjö	232	210	187	253	268	265	967	988	901
Hägersten-Liljeholmen	713	694	655	832	856	815	3 189	3 211	2 922
Skärholmen	482	492	487	556	550	535	2 458	2 451	2 239
<b>Hela staden</b>	<b>8 229</b>	<b>8 065</b>	<b>7 593</b>	<b>10 114</b>	<b>10 305</b>	<b>10 025</b>	<b>38 369</b>	<b>38 397</b>	<b>35 543</b>

**Tabell 32 Andelen personer av befolkningen (19-64 år)<sup>1</sup> med sjuk-/aktivitetsersättning i stadsdelsområdena efter ålder från år 2006 till 2008**

	Personer med sjukersättning, % av befolkningen (19-64 år) efter ålder											
	19-29 år			30-44 år			45-49 år			50-54 år		
	2006	2007	2008	2006	2007	2008	2006	2007	2008	2006	2007	2008
<b>Västerort</b>	<b>1,6</b>	<b>1,8</b>	<b>1,6</b>	<b>4,8</b>	<b>4,7</b>	<b>4,1</b>	<b>11,5</b>	<b>11,2</b>	<b>10,6</b>	<b>15,7</b>	<b>15,9</b>	<b>14,7</b>
Rinkeby-Kista	1,5	1,6	1,5	6,5	6,6	5,5	18,2	17,8	16,7	25,2	25,8	24,2
Spånga-Tensta	1,8	2,0	1,8	5,4	5,1	4,9	12,8	12,7	12,0	16,2	16,6	16,1
Hässelby-Vällingby	2,1	2,1	2,0	5,1	5,0	4,3	9,9	9,8	9,8	13,9	14,0	12,7
Bromma	1,3	1,5	1,2	3,1	3,1	2,7	7,5	7,3	6,5	10,0	10,1	9,4
<b>Inre staden</b>	<b>0,8</b>	<b>0,8</b>	<b>0,8</b>	<b>2,2</b>	<b>2,2</b>	<b>1,8</b>	<b>7,6</b>	<b>7,2</b>	<b>5,9</b>	<b>10,4</b>	<b>9,9</b>	<b>8,9</b>
Kungsholmen	0,7	0,8	0,7	2,2	2,2	1,9	8,7	8,8	7,5	11,3	10,9	9,8
Norrmalm	0,8	0,8	0,8	1,7	1,7	1,5	6,8	6,1	4,9	9,9	8,9	8,3
Östermalm	0,7	0,7	0,7	2,0	2,1	2,0	6,2	5,7	4,9	8,4	8,4	7,8
Södermalm	1,0	1,0	0,9	2,7	2,5	1,9	8,2	7,7	6,2	11,1	10,6	9,3
<b>Söderort</b>	<b>1,5</b>	<b>1,6</b>	<b>1,4</b>	<b>4,1</b>	<b>4,0</b>	<b>3,3</b>	<b>10,1</b>	<b>10,2</b>	<b>9,0</b>	<b>15,0</b>	<b>14,4</b>	<b>13,0</b>
Enskede-Årsta-Vantör	1,3	1,3	1,2	3,6	3,6	2,9	8,9	9,0	8,2	14,4	14,3	12,5
Skarpnäck	1,5	1,5	1,5	4,3	4,1	3,4	9,9	9,6	8,4	14,4	13,0	12,5
Farsta	2,0	2,2	1,7	4,0	4,1	3,8	10,9	11,4	10,3	14,0	14,2	13,3
Älvsjö	2,2	2,6	1,9	3,3	3,3	2,8	6,1	6,6	5,6	10,5	10,1	8,9
Hägersten-Liljeholmen	1,0	1,2	1,0	3,5	3,3	2,7	9,7	9,9	8,8	13,7	12,8	11,4
Skärholmen	1,9	2,0	1,8	7,6	7,4	6,0	16,8	16,1	13,2	24,6	23,9	21,3
<b>Hela staden</b>	<b>1,2</b>	<b>1,3</b>	<b>1,2</b>	<b>3,5</b>	<b>3,4</b>	<b>2,9</b>	<b>9,7</b>	<b>9,5</b>	<b>8,4</b>	<b>13,4</b>	<b>13,2</b>	<b>12,0</b>

<sup>1</sup> Från och med år 2003 ersatte sjuk- och aktivitetsersättning (personer i åldrarna 19-64 år) förtidspension och sjukbidrag (16-64 år). I tabellen redovisas antalet med sjuk-/aktivitetsersättning i relation till befolkningen i åldern 19-64. I ohälsotalet och tidigare i rapporten har däremot relationen tagits gentemot åldrarna 16-64 år för att kunna jämföra med år tidigare än 2003.

fortsättning Tabell 32 Andelen personer av befolkningen (19-64 år)<sup>1</sup> med sjuk-/aktivitetsersättning i stadsdelsområdena efter ålder från år 2006 till 2008

	Personer med sjukersättning, % av befolkningen (19-64 år) efter ålder								
	55-59 år			60-64 år			19-64 år		
	2006	2007	2008	2006	2007	2008	2006	2007	2008
<b>Västerort</b>	<b>20,0</b>	<b>20,3</b>	<b>19,3</b>	<b>25,8</b>	<b>25,6</b>	<b>25,0</b>	<b>9,0</b>	<b>9,0</b>	<b>8,4</b>
Rinkeby-Kista	27,3	29,4	29,2	35,8	34,9	34,2	11,7	12,1	11,4
Spånga-Tensta	22,9	23,2	20,6	28,6	28,4	27,9	10,0	9,8	9,2
Hässelby-Vällingby	18,9	18,8	18,3	24,2	24,1	23,6	9,1	9,0	8,4
Bromma	13,9	13,7	12,3	20,0	20,0	19,0	6,3	6,3	5,7
<b>Inre staden</b>	<b>13,9</b>	<b>13,5</b>	<b>12,4</b>	<b>19,1</b>	<b>18,5</b>	<b>17,4</b>	<b>5,7</b>	<b>5,5</b>	<b>4,9</b>
Kungsholmen	13,3	13,1	12,7	19,2	18,5	17,4	5,3	5,2	4,8
Norrmalm	13,3	12,9	12,1	18,2	18,1	17,2	5,1	4,9	4,5
Östermalm	12,0	11,6	10,7	14,9	14,6	14,3	4,9	4,8	4,4
Södermalm	15,5	14,9	13,4	22,1	21,1	19,4	6,7	6,4	5,5
<b>Söderort</b>	<b>20,9</b>	<b>20,2</b>	<b>19,0</b>	<b>27,8</b>	<b>27,5</b>	<b>26,1</b>	<b>8,4</b>	<b>8,2</b>	<b>7,4</b>
Enskede-Årsta-Vantör	18,7	18,5	18,0	26,6	26,1	24,4	7,3	7,2	6,5
Skarpnäck	22,6	21,5	18,4	30,3	30,2	29,5	8,6	8,3	7,6
Farsta	21,8	20,3	20,1	27,9	28,4	27,3	9,1	9,1	8,6
Älvsjö	17,5	16,2	14,2	20,4	20,7	19,8	7,3	7,3	6,4
Hägersten-Liljeholmen	19,4	18,8	17,2	26,6	25,9	23,5	7,4	7,2	6,4
Skärholmen	28,9	29,1	28,3	35,6	35,6	35,1	13,2	12,8	11,5
<b>Hela staden</b>	<b>17,7</b>	<b>17,5</b>	<b>16,4</b>	<b>23,4</b>	<b>23,1</b>	<b>22,0</b>	<b>7,5</b>	<b>7,3</b>	<b>6,7</b>

<sup>1</sup> Från och med år 2003 ersatte sjuk- och aktivitetsersättning (personer i åldrarna 19-64 år) förtidspension och sjukbidrag (16-64 år). I tabellen redovisas antalet med sjuk-/aktivitetsersättning i relation till befolkningen i åldern 19-64. I ohälsotalet och tidigare i rapporten har däremot relationen tagits gentemot åldrarna 16-64 år för att kunna jämföra med år tidigare än 2003.

**Tabell 33 Antalet personer med sjuk-/aktivitetsersättning i stadsdelsområdena efter medborgarskap/födelseland från år 2006 till 2008**

	Personer med sjukersättning 19-64 år								
	Utländska medborgare (inkl statslösa)			Svenska medborgare födda utomlands			Svenska medborgare födda i Sverige		
	2006	2007	2008	2006	2007	2008	2006	2007	2008
<b>Västerort</b>	<b>1 127</b>	<b>1 079</b>	<b>999</b>	<b>4 595</b>	<b>4 809</b>	<b>4 643</b>	<b>5 565</b>	<b>5 553</b>	<b>5 108</b>
Rinkeby-Kista	507	487	426	2 099	2 191	2 102	909	910	807
Spånga-Tensta	241	232	226	1 151	1 174	1 130	698	685	636
Hässelby-Vällingby	239	213	210	917	999	977	2 108	2 086	1 957
Bromma	140	147	137	428	445	434	1 850	1 872	1 708
<b>Inre staden</b>	<b>680</b>	<b>646</b>	<b>565</b>	<b>1 984</b>	<b>1 997</b>	<b>1 871</b>	<b>9 112</b>	<b>8 875</b>	<b>8 038</b>
Kungsholmen	130	132	119	361	353	337	1 696	1 683	1 531
Norrmalm	138	133	117	425	422	404	1 768	1 684	1 542
Östermalm	82	74	67	338	353	344	1 585	1 551	1 436
Södermalm	330	307	262	860	869	786	4 063	3 957	3 529
<b>Söderort</b>	<b>1 198</b>	<b>1 167</b>	<b>1 062</b>	<b>4 403</b>	<b>4 583</b>	<b>4 331</b>	<b>9 705</b>	<b>9 688</b>	<b>8 926</b>
Enskede-Årsta-Vantör	315	317	281	1 017	1 109	1 059	2 553	2 544	2 356
Skarpnäck	159	157	150	537	538	507	1 570	1 526	1 419
Farsta	184	187	183	656	669	649	1 701	1 741	1 653
Älvsjö	65	61	54	214	226	210	688	701	637
Hägersten-Liljeholmen	244	226	200	644	675	643	2 301	2 310	2 079
Skärholmen	231	219	194	1 335	1 366	1 263	892	866	782
<b>Hela staden</b>	<b>3 005</b>	<b>2 892</b>	<b>2 626</b>	<b>10 982</b>	<b>11 389</b>	<b>10 845</b>	<b>24 382</b>	<b>24 116</b>	<b>22 072</b>

**Tabell 34 Andelen personer av befolkningen (19-64 år)<sup>1</sup> med sjuk-/aktivitetsersättning i stadsdelområdena efter medborgarskap/födelse-land från år 2006 till 2008**

	Personer med sjukersättning, % av befolkningen (19-64 år)								
	Utländska medborgare (inkl statslösa)			Svenska medborgare födda utomlands			Svenska medborgare födda i Sverige		
	2006	2007	2008	2006	2007	2008	2006	2007	2008
<b>Västerort</b>	<b>5,9</b>	<b>5,5</b>	<b>4,9</b>	<b>15,7</b>	<b>16,0</b>	<b>15,1</b>	<b>7,3</b>	<b>7,2</b>	<b>6,6</b>
Rinkeby-Kista	6,2	5,9	5,2	16,6	17,2	16,6	9,9	10,3	9,6
Spånga-Tensta	6,3	6,0	5,6	16,9	16,9	16,0	6,8	6,6	6,1
Hässelby-Vällingby	5,5	4,6	4,2	13,9	14,3	13,3	8,5	8,3	7,7
Bromma	5,0	4,9	4,3	13,3	13,0	12,1	5,7	5,7	5,2
<b>Inre staden</b>	<b>4,3</b>	<b>4,1</b>	<b>3,4</b>	<b>11,6</b>	<b>11,3</b>	<b>10,3</b>	<b>5,2</b>	<b>5,1</b>	<b>4,5</b>
Kungsholmen	4,7	4,7	4,1	10,8	10,3	9,6	4,8	4,8	4,4
Norrmalm	3,8	3,7	3,1	10,9	10,7	9,8	4,6	4,4	4,0
Östermalm	2,1	2,0	1,6	10,0	10,2	9,9	4,7	4,5	4,2
Södermalm	6,2	5,5	4,4	13,3	12,8	11,2	6,1	5,8	5,1
<b>Söderort</b>	<b>6,0</b>	<b>5,5</b>	<b>4,8</b>	<b>14,5</b>	<b>14,4</b>	<b>13,0</b>	<b>7,3</b>	<b>7,2</b>	<b>6,5</b>
Enskede-Årsta-Vantör	5,2	4,9	4,2	11,2	11,7	10,6	6,7	6,5	5,9
Skarpnäck	5,9	5,5	5,1	14,8	14,4	13,0	7,8	7,6	6,9
Farsta	6,1	5,9	5,6	14,5	13,9	13,0	8,3	8,5	7,9
Älvsjö	5,9	5,7	4,7	14,4	14,5	12,6	6,4	6,4	5,6
Hägersten-Liljeholmen	6,8	5,8	4,8	14,2	14,1	12,9	6,6	6,4	5,6
Skärholmen	6,6	5,7	4,7	18,6	18,3	16,4	11,1	11,1	10,3
<b>Hela staden</b>	<b>5,5</b>	<b>5,1</b>	<b>4,4</b>	<b>14,3</b>	<b>14,3</b>	<b>13,2</b>	<b>6,4</b>	<b>6,2</b>	<b>5,6</b>

<sup>1</sup> I tabellen redovisas andelarna i relation till befolkningen i åldern 19-64 år, vilket skiljer sig från tidigare tabeller och diagram i rapporten där andelen efter födelse-land och medborgarskap redovisats gentemot befolkningen i åldrarna 16-64 år.

**Tabell 35 Genomsnittligt antal dagar<sup>1</sup> med sjukpenning, rehabilitering och sjuk-/aktivitetsersättning i stadsdelsområdena från år 2006 till 2008**

	Sjukpenningdagar			Rehabiliteringsersättning			Sjukersättning		
	2006	2007	2008	2006	2007	2008	2006	2007	2008
<b>Västerort</b>	<b>8,1</b>	<b>7,4</b>	<b>5,3</b>	<b>0,5</b>	<b>0,4</b>	<b>0,2</b>	<b>27,4</b>	<b>27,3</b>	<b>27,2</b>
Rinkeby-Kista	9,0	7,9	6,1	0,3	0,3	0,2	37,0	38,0	38,5
Spånga-Tensta	8,3	7,8	5,4	0,4	0,3	0,2	30,8	30,1	30,4
Hässelby-Vällingby	8,8	7,9	5,7	0,6	0,4	0,2	27,2	26,8	26,7
Bromma	6,7	6,3	4,5	0,6	0,4	0,2	18,1	18,2	17,5
<b>Inre staden</b>	<b>5,9</b>	<b>5,6</b>	<b>4,2</b>	<b>0,4</b>	<b>0,3</b>	<b>0,2</b>	<b>16,6</b>	<b>16,0</b>	<b>15,4</b>
Kungsholmen	5,7	5,2	3,9	0,4	0,3	0,2	15,5	15,1	14,8
Norrmalm	5,6	5,4	3,9	0,4	0,3	0,2	14,9	14,3	13,9
Östermalm	5,3	5,0	3,6	0,3	0,3	0,1	14,0	13,8	13,8
Södermalm	6,6	6,1	4,8	0,4	0,4	0,2	19,5	18,5	17,3
<b>Söderort</b>	<b>8,3</b>	<b>7,7</b>	<b>5,7</b>	<b>0,5</b>	<b>0,5</b>	<b>0,3</b>	<b>24,9</b>	<b>24,4</b>	<b>23,8</b>
Enskede-Årsta-Vantör	8,3	7,6	5,4	0,6	0,5	0,3	21,4	21,1	20,7
Skarpnäck	8,1	7,4	5,3	0,4	0,6	0,3	25,5	24,5	24,1
Farsta	9,5	9,1	6,6	0,6	0,6	0,4	27,1	27,0	27,5
Älvsjö	8,0	7,0	5,3	0,4	0,6	0,3	21,0	21,0	20,0
Hägersten-Liljeholmen	7,5	6,9	5,3	0,6	0,6	0,3	21,9	21,2	20,2
Skärholmen	9,1	8,8	6,6	0,6	0,4	0,2	40,7	39,3	38,1
<b>Hela staden</b>	<b>7,3</b>	<b>6,8</b>	<b>5,0</b>	<b>0,5</b>	<b>0,4</b>	<b>0,2</b>	<b>22,2</b>	<b>21,7</b>	<b>21,3</b>

<sup>1</sup> Genomsnittligt antal dagar beräknas med befolkningen 16-64 år som bas förutom för sjuk-/aktivitetsersättningen där 19-64 år är bas. Detta gör att genomsnittet för sjuk-/aktivitetsersättning kan avvika från tidigare i rapporten då genomsnittet beräknats i relation till befolkningen i åldrarna 16-64 år för att kunna jämföra med år tidigare än 2003.











**Stockholms Stads  
Utrednings- och Statistikkontor AB**  
Box 8320, 104 20 Stockholm  
Besöksadress: Kaplansbacken 10

Telefon: 08-508 35 000  
Fax: 08-508 35 079  
E-post: [info@usk.stockholm.se](mailto:info@usk.stockholm.se)  
[www.uskab.se](http://www.uskab.se)

