

---

# STATISTIK OM STHLM

---

## SOCIALA FÖRHÅLLANDEN: OHÄLSOTAL I STOCKHOLM 2009

S 2010:09 | 2010-11-03 | Patrik Waaranperä 08-508 35 027

---

STOCKHOLMS STADS UTREDNINGS- OCH STATISTIKKONTOR AB



**USK**





## FÖRORD

Rapporten behandlar ohälsans utveckling i Stockholms stad i form av ohälsotalet. Ohälsotalet är ett mått på utbetalda dagar med sjukpenning, rehabiliteringspenning samt sjuk- och aktivitetsersättning. Med utbetalda dagar menas heldagar, vilket betyder att partiella dagar summeras upp till hela dagar. Antalet dagar tas sedan i proportion till befolkningen med åldern 16-64 år vid årsskiftet. Ohälsotalet innehåller *inte* dagar med sjuklön från arbetsgivare.

Det har varit omfattande regeländringar inom sjukförsäkringsområdet och de årliga uppgifterna bör studeras utifrån de regeländringar som genomförts. Arbetsgivarens ersättningsperiod ändrades från tre veckor år 2003 till två veckor år 2005. Under 2008 skedde regelförändringar där en ny rehabiliteringskedja bland annat tillkom samtidigt som möjligheten att få sjukersättning stramades åt. I slutet av rapporten ges en överblick av hur regelförändringarna sett ut under årens lopp.

Uppgifterna kommer från Statistiska centralbyrån (SCB) och behandlas av USK. SCB hämtar in informationen från Försäkringskassan. USK och Försäkringskassans uppgifter om ohälsotalet skiljer sig dock åt trots att SCB inhämtar informationen från Försäkringskassan. Försäkringskassan redovisar ohälsotalet på årsnivå för en rullande tolv månadersperiod mot antalet registrerade försäkrade i åldern 16-64 år medan USK redovisar ohälsotalet mot befolkningen vid årsskiftet. Detta medför bland annat att de som fyller 65 år under året, och på sätt övergår till ålderspension, inkluderas i Försäkringskassans ohälsotal för rullande tolv månadersdata tills den månad de är 65 fyllda, men inte i det ohälsotal USK redovisar av befolkningen vid årsskiftet.

## DEFINITIONER

Nedan följer en genomgång av de begrepp som används i rapporten och reglerna kring dem.

**Sjukpenning:** Efter dag 14 betalas sjukpenning ut av Försäkringskassan. Om man inte är anställd kan man få sjukpenning redan innan dag 14. Sjukpenningen kan vara tre fjärdedels, halv eller fjärdedels, om Försäkringskassan bedömer att man delvis kan arbeta. Nya regler från 1 juli år 2008 gör att sjukpenning högst kan betalas ut i ett år, med möjlighet till fortsättning eller förlängning. Förlängning kan endast ges upp till 550 dagar medan fortsatt sjukpenning kräver särskilda skäl och mycket nedsatt arbetsförmåga.

Från och med 1 juli år 2008 har en *rehabiliteringskedja* införts för dem som har sjukpenning. Detta innebär att sjukpenning betalas ut fram till dag 90 om den sjukskrivne inte kan utföra sina vanliga arbetsuppgifter. Efter dag 90 får den sjukskrivne endast sjukpenning om denne inte kan utträta några arbetsuppgifter hos sin arbetsgivare. Slutligen efter dag 180 ges endast sjukpenning om den sjukskrivne inte kan utföra några arbetsuppgifter på hela den reguljära arbetsmarknaden.

I rapporten redovisas de dagar som ersatts av Försäkringskassan (sjukpenning). Försäkrade som ej omfattas av regler om sjuklön, till exempel egna företagare, studerande och arbetslösa ingår i redovisningen från dag 1 av sjukdomen. Antalet dagar med sjukpenning sätts i relation till befolkningen i slutet av året.

**Sjuk- och aktivitetsersättning:** Sjuk-/aktivitetsersättning infördes 2003 för att ersätta förtidspension och sjukbidrag. Från och med 1 juli år 2008 betalas endast sjukersättning ut om arbetsförmågan är *stadigvarande* nedsatt med minst en fjärdedel. Vilket är en skärpning sen tidigare och betyder att arbetsförmågan ska vara nedsatt för all överskådlig framtid.

Aktivitetsersättning beviljas den som är i åldern 19-29 år. Den är alltid tidsbegränsad med högst tre år i taget och kan kombineras med medverkan i olika aktiviteter. Ersättningen är till för att individerna ska ha möjlighet till utveckling och arbete under ungdomsåren. Sjukersättning beviljas i åldern 30-64 år. Den tidsbegränsade sjukersättningen avskaffades den 1 juli år 2008 och den kvarvarande tillsvidare ersättningen skärptes enligt definition i tidigare stycket.

## INNEHÅLL

FÖRORD.....	1
DEFINITIONER.....	2
INNEHÅLL.....	3
SAMMANFATTNING .....	5
OHÄLSOTALET .....	6
Ohälsotalets beståndsdelar .....	7
Kostnaderna fortsätter att minska .....	7
SJUKERSÄTTNINGEN MINSKAR KRAFTIGT.....	8
Trenden med kortare sjukskrivningar har avstannat.....	9
Allt färre personer har utbetalningar från socialförsäkringen .....	10
OHÄLSOTALET MINSKAR MEN HÄLSOKLYFTORNA BESTÅR .....	11
Ohälsan ökar med åldern.....	11
De psykiska besvären har blivit vanligare bland sjukersättningarna.....	12
Tre gånger så fler kvinnor än män har sjukpenning i åldern 30-34 år .....	13
Utlandsfödda oftare sjukskrivna.....	15
Ojämn fördelning mellan Stockholms stadsdelsområden .....	16
OHÄLSOTALET FÖRVÄNTAS FORTSÄTTA SJUNKA .....	18
REGELÄNDRINGAR .....	19
TABELLER.....	20



## **SAMMANFATTNING**

Ohälsotalet fortsatte att sjunka år 2009 till 24 dagar, vilket är en minskning på nästan 6 procent (1,5 dagar) sen året innan. Det fanns 33 300 personer med sjuk-/aktivitetsersättning och 39 400 personer med sjukpenning i Stockholms stad under 2009. Till dessa 73 000 personer betalades det ut 5,7 miljarder kronor. Kostnaderna för både sjuk-/aktivitetsersättning och sjukpenning minskade år 2009.

Nedgången av ohälsotalet beror framför allt på de nya lagar och processer som infördes från och med våren 2008. Bland annat antas det försäkringsmedicinska beslutsunderlaget gett upphov till de kortare sjukskrivningarna. Trots att andelen personer med sjukpenning minskade år 2009 så ökade genomsnittliga antalet sjukpenningdagar i befolkningen. Detta tros bero på den stora nedgången som skedde redan år 2008 samtidigt som omfattningen av förlängd och fortsatt sjukpenning ökat under 2009. Den största förklaringen till ohälsotalets nedgång år 2009 går att finna i sjukersättningens nedgång där det skett en kraftig minskning av genomsnittliga antalet dagar med ersättning som tros bero på den mer restriktiva lagstiftningen från och med år 2008.

Ohälsan är snedfördelad på olika grupper i samhället. För det första är skillnaderna stora mellan olika åldersgrupper – ju äldre man blir ju oftare är man frånvarande längre perioder på grund av nedsatt arbetsförmåga. Skillnaderna är även genomgående stora mellan kvinnor och män, där kvinnorna är sjukskrivna i 6 dagar mer i genomsnitt jämfört med männen. Detta gäller främst för personer i åldern 30-34 år med sjukpenning där kvinnorna är sjukskrivna tre gånger så ofta i jämförelse med männen.

Mellan stadsdelarna finns en tendens till ökande skillnader i ohälsotalet. Ohälsotalet är som högst i Rinkeby-Kista och Skärholmen och minst i Östermalm, Norrmalm och Kungsholmen. Skillnaderna ökar även över tid mellan dessa områden. Områdena med höga ohälsotal tenderar att ha högre arbetslöshet, lägre inkomster och större andel utlandsfödda. Utbildningsnivån är dock, sen tidigare känt, den faktor som bäst förklarar skillnaderna mellan stadsdelarna. Personer med högre utbildningsnivå har i genomsnitt bättre hälsa och även mindre sjukfrånvaro.

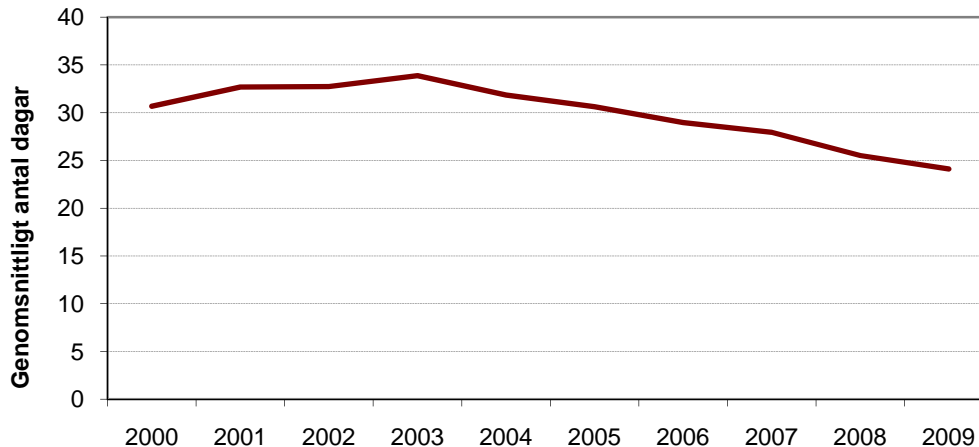
## OHÄLSOTALET

Ohälsotalet är det sammanlagda måttet på antalet dagar som utbetalts från socialförsäkringen, vilket innefattar sjuk-/aktivitetsersättning, sjukpenningdagar samt rehabiliteringsdagar under ett år. Detta innefattar inte sjuklön utbetalat av arbetsgivaren under de första 14 dagarna av sjukskrivningen, utan endast dagar utbetalda av Försäkringskassan. Trots detta ger ändå ohälsotalet en förhållandevis bra indikation om längre sjukskrivningar ökar bland de med sjuk-/aktivitetsersättning, sjukpenning och rehabilitering. Ohälsotalet är det genomsnittliga antalet dagar per person utbetalat från socialförsäkringen, där dagar menas heldagar (partiella dagar summeras upp till hela dagar) och personer är befolkningen i åldern 16-64 år vid årsskiftet.

Under 2009 sjönk ohälsotalet till 24 dagar, en minskning på nästan 6 procent (1,5 dagar) från året innan. Det var 33 300 personer med sjuk-/aktivitetsersättning och 39 400 personer med sjukpenning. Sammanlagt var det alltså nästan 73 000 personer som stod utanför arbetsmarknaden helt eller delvis på grund av nedsatt arbetsförmåga.

Figuren nedan visar hur ohälsotalet har förändrats från år 2000 till 2009. Från och med år 2003 har ohälsotalet minskat kontinuerligt, vilket bland annat beror på en striktare bedömning som delvis är en följd av regelförändringar under åren. Färre personer har sjukpenning och sjuk-/aktivitetsersättning. Perioderna med sjukpenning har även blivit kortare jämfört med år 2003.

**Figur 1 Ohälsotalets utveckling från år 2000 till 2009**



Enligt Försäkringskassans Årsrapport 2009 är minskningen av ohälsotalet en följd av en rad olika saker. För hela riket antas nedgången i sjukskrivningstiderna bero på att det försäkringsmedicinska beslutsstödet, som infördes våren 2008, använts i högre utsträckning. För Stockholms del var det en kraftig minskning i sjukskrivningstiden år 2008, vilket kan vara en förklaring till varför sjukskrivningstiderna ökat något år 2009. Att sjukskrivningstiderna ökat beror troligtvis även på att fler haft fortsatt eller förlängd sjukpenning. Däremot har antalet personer med sjukpenning minskat under 2009. Att det genomsnittliga antalet dagar med sjukpenning inte minskat i Stockholm kan vidare eventuellt bero på att rehabiliteringskedjan, som infördes juli 2008, inte följts i tillräcklig utsträckning (Försäkringskassans Årsrapport 2009).

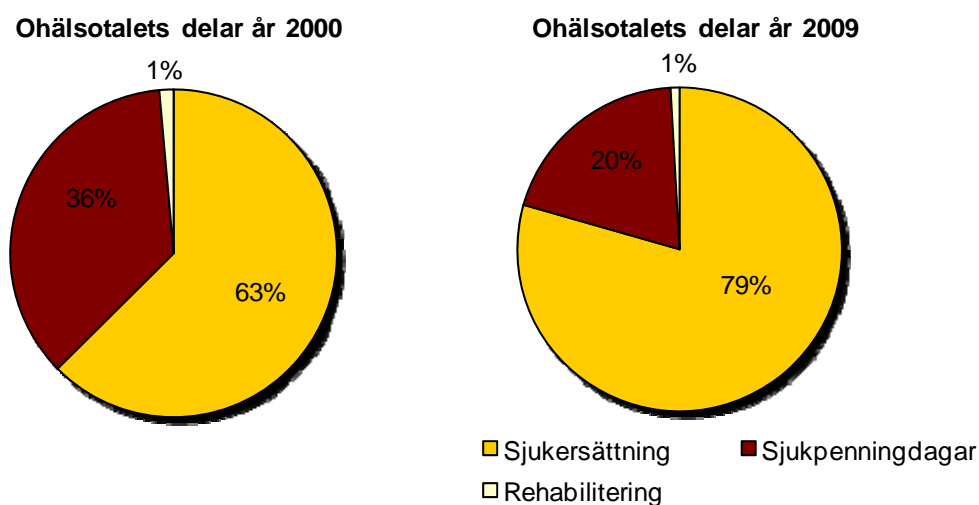


Det som förklarar nedgången i ohälsotalet för Stockholms stad år 2009 är det minskade antalet personer med sjuk- och aktivitetsersättning. Redan år 2008 minskade antalet personer kraftigt med sjuk- och aktivitetsersättning, men den minskningen hölls delvis tillbaka i ohälsotalet på grund av att den genomsnittliga längden på sjukersättningen ökade. Färre personer har beviljats sjukersättning jämfört med tidigare, vilket i huvudsak beror på den skärpning som skedde i regelverket juli 2008 då den tidsbegränsade sjukersättningen avskaffades samtidigt som kraven höjdes för att få tillsvidare sjukersättning. Däremot, enligt försäkringskassan, är tillämpningen av den nya lagstiftningen fortfarande något för generös (Försäkringskassans Årsrapport 2009).

### Ohälsotalets beståndsdelar

Ohälsotalet består alltså av sjuk-/aktivitetsersättning, sjukpenning och rehabilitering. Dessa beståndsdelars proportion av ohälsotalet sammanfattas i Figur 2 för år 2000 och 2009. Som synes har andelen med sjukpenningdagar minskat betydligt i jämförelse med sjuk-/aktivitetsersättning medan rehabilitering ständigt varit en väldigt liten del av ohälsotalet. Anledningen till detta är främst att en mindre andel av befolkningen har sjukpenning, men även att perioderna med sjukpenning blivit kortare. Framöver i rapporten kommer fokus vara på ohälsotalets huvudsakliga delar – sjuk-/aktivitetsersättning och sjukpenning.

**Figur 2** Proportionen av sjuk-/aktivitetsersättning, sjukpenningdagar och rehabiliteringen av det totala ohälsotalet år 2000 och 2009



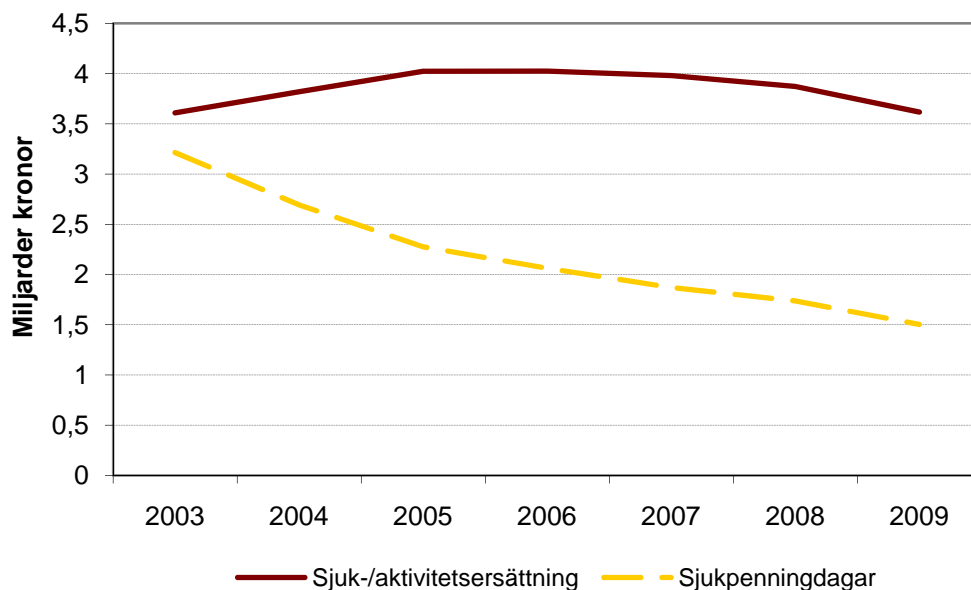
### Kostnaderna fortsätter att minska

Från och med år 2003, när sjuk-/aktivitetsersättning infördes med nuvarande form, har kostnaderna för sjukpenningen minskat drastiskt, från 3,2 miljarder kronor år 2003 till 1,7 miljarder år 2009. Kostnaderna för sjuk-/aktivitetsersättning har dock ökat årligen från 3,6 miljarder år 2003 till 4,2 miljarder kronor år 2007. Under 2008 och 2009 minskade dock kostnaderna för denna del av ohälsotalet för första gången, vilket framförallt är en följd av en stor minskning av antalet med sjuk-/aktivitetsersättning.

Dock finns det en naturlig kostnadsutveckling i och med prisökningar i samhället. Varje år fastställs ett prisbasbelopp för kommande året, vilket används för att fastställa nivåerna på utbetalningarna av socialförsäkringen. Om hänsyn tas till detta så minskade kostnaderna

redan år 2007 för sjuk-/aktivitetsersättningen. I Figur 3 visas prisutvecklingen i Stockholms kommun justerat årsvis efter prisbasbeloppet med år 2003 som basår. Mer precisa siffror för kostnaderna finns i tabellbilagan.

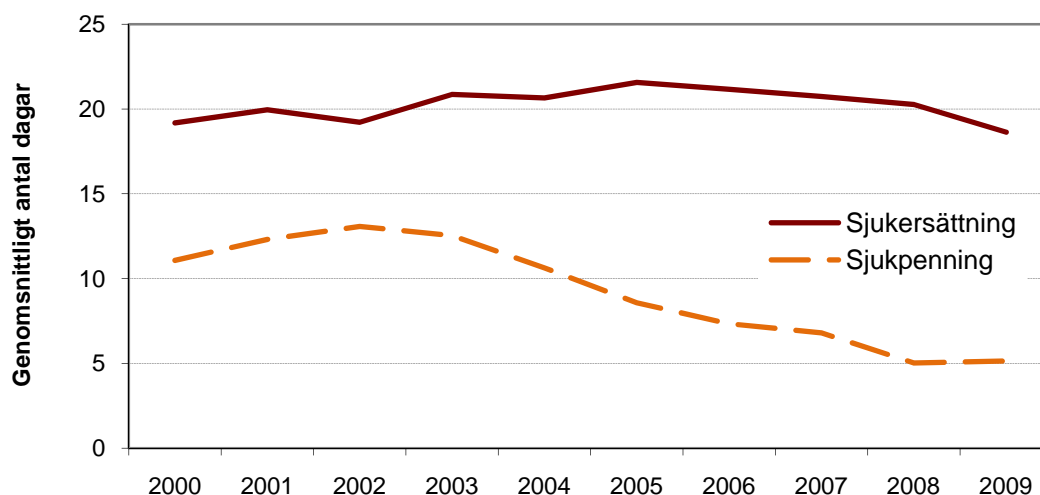
**Figur 3 Kostnadsutveckling för sjuk-/aktivitetsersättningen samt för sjukpenningen justerat efter varje års prisbasbelopp från år 2003 till 2009 med år 2003 som basår**



## SJUKERSÄTTNINGEN MINSKAR KRAFTIGT

Genomsnittliga antalet sjukpenningdagar i befolkningen har minskat kraftigt sedan år 2003, men stannades upp år 2009. I Figur 4 visas sjukpenningdagarnas minskning i relation till den mer blygsamma minskningen av dagar med sjuk-/aktivitetsersättning. Mellan år 2008 och 2009 ökade dock det genomsnittliga antalet sjukpenningdagar med lite mer än en hundradel. Antalet personer med sjukpenning minskade under 2009, men detta hölls tillbaka av att sjukskrivningstiderna ökade. Detta beror delvis på att fler hade fortsatt eller förlängd sjukpenning år 2009 jämfört med år 2008. Genomsnittliga antalet dagar med sjuk- och aktivitetsersättningen minskade däremot kraftigt med hela 8 procent, vilket är den största minskningen hittills sedan 2000 och framåt. Detta beror troligtvis på den nya lagstiftningen, från och med juli 2008, som innebär att personer endast kan få sjukersättning om deras arbetsförmåga anses vara stadigvarande nedsatt. Dessutom har den tidsbegränsade sjukersättningen upphört.

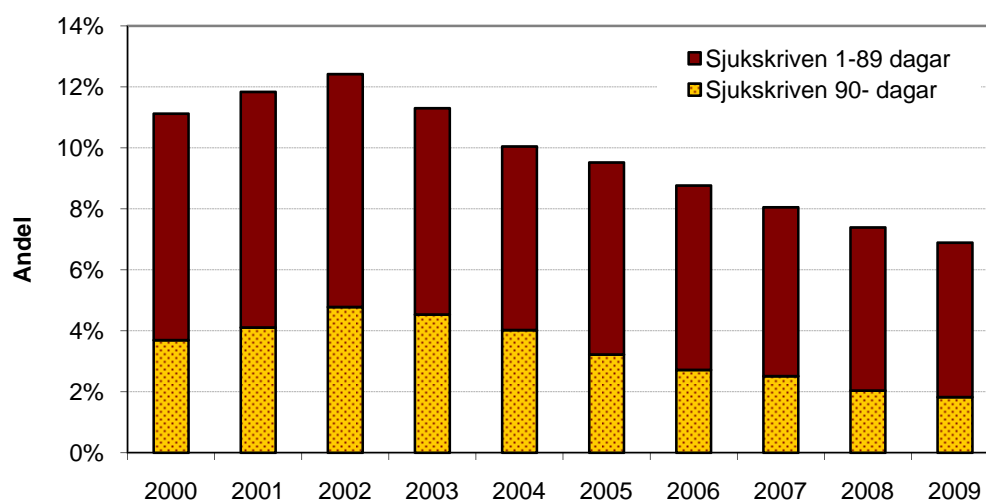
**Figur 4** Genomsnittligt antal dagar i befolkningen (16-64 år) med sjuk-/aktivitetsersättning samt sjukpenning från år 2000 till 2009



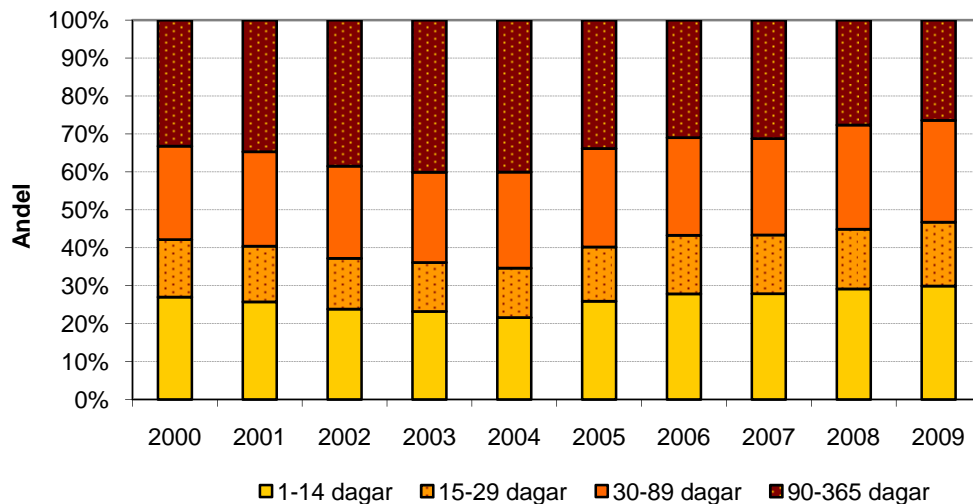
### Trenden med kortare sjukskrivningar har avstannat

Färre personer har långa sjukskrivningar. Minskningen var kraftig år 2008, men avstannade år 2009. Detta beror troligtvis på att rehabiliteringskedjan i sjukförsäkringen inte följts i tillräcklig utsträckning. Sannolikheten att få sjukpenningen indragen är fortfarande låg, men har ökat något sedan rehabiliteringskedjans införande.<sup>1</sup> Däremot så bedöms knappt hälften mot den reguljära arbetsmarknaden efter 180 dagar i hela riket och i endast 20 procent av fallen görs en utredningen med arbetsgivaren efter 90 dagar (Försäkringskassans Årsrapport). Rehabiliteringskedjans effekt har hittills varit begränsad. I diagram 5 och 6 visas hur de långa sjukskrivningarna minskat från år 2000 till 2009.

**Figur 5** Andelen med sjukpenning kortare eller längre än 90 dagar från år 2000 till år 2009



<sup>1</sup> Försäkringskassan (Dnr 050194-2010). Delredovisning – Uppföljning av rehabiliteringskedjan m.m.

**Figur 6 Andelen med sjukpenningdagar under olika perioder av samtliga med sjukpenning från år 2000 till 2009**

Ett tydligare sätt att se sjukskrivningarnas varaktighet är att ta den genomsnittliga sjukskrivningstiden för samtliga personer med sjukpenning. Detta visas i tabell 1 från och med år 2000 till år 2009. År 2006 och 2007 var genomsnittet på samma nivå, 84 dagar, medan denna nivå sjönk till hela 68 dagar under 2008. Under år 2009 ökade däremot genomsnittliga antalet dagar för personer med sjukpenning till 75 dagar. Detta kan i sin tur jämföras med den högsta nivån som var år 2003 med ett genomsnitt på 111 dagar per sjukskriven, en minskning med över 30 procent har alltså skett sedan dess.

**Tabell 1 Genomsnittligt antal dagar med sjukpenning av samtliga personer med sjukpenning från år 2000 till 2009**

	2003	2004	2005	2006	2007	2008	2009
Sjukpenningdagar	6 500 249	5 554 421	4 534 674	3 956 466	3 728 533	2 806 549	2 936 241
Antal personer med sjukpenning	58 604	52 496	50 348	47 270	44 185	41 328	39 406
Genomsnittligt antal dagar	<b>111</b>	<b>106</b>	<b>90</b>	<b>84</b>	<b>84</b>	<b>68</b>	<b>75</b>

Samma nedgång går ej att hitta för de med sjuk-/aktivitetsersättning. År 2009 låg genomsnittliga antalet ersättningsdagar för de med sjuk-/aktivitetsersättning på hela 320 dagar, vilket är nästintill samma nivå som år 2008, men en ökning med mer än 20 dagar jämfört med år 2007. År 2000 och år 2001 låg detta genomsnitt på 333 dagar. Dessa höga siffror förklaras dock av att personer med sjuk-/aktivitetsersättning i regel har betydligt högre nedsatt arbetsförmåga. Tabell över genomsnittligt antal ersättningsdagar av samtliga personer med sjuk-/aktivitetsersättning går att finna i tabellbilagan.

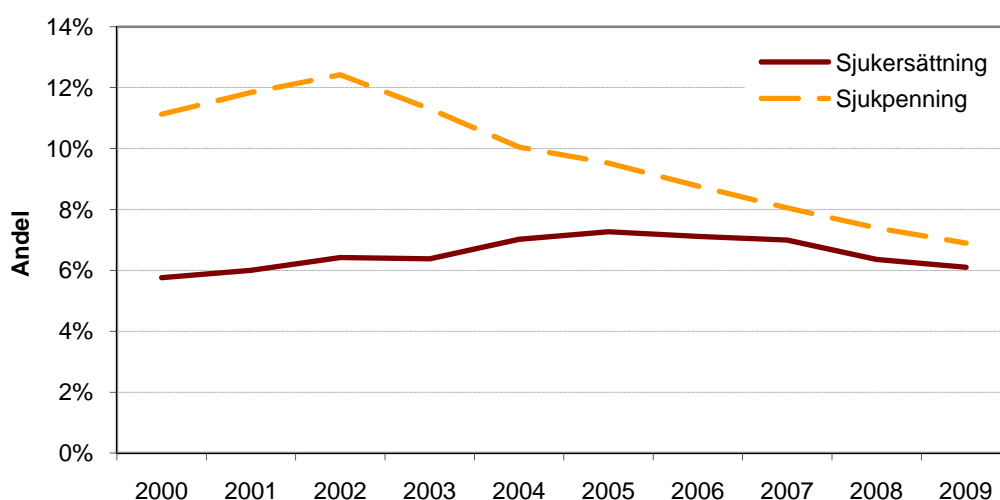
### Allt färre personer har utbetalningar från socialförsäkringen

Det genomsnittliga antalet dagar med sjuk-/aktivitetsersättning minskar. Detta beror på att det är en mindre andel av befolkningen som har sjuk-/aktivitetsersättning. Detta visas i Figur 7

över andelen med sjuk-/aktivitetsersättning och sjukpenningdagar. I diagrammet syns även att andelen av befolkningen med sjukpenning har minskat kraftigt.

Andelen med sjuk-/aktivitetsersättningen har minskat från 2006 och framåt och år 2009 hade andelen minskat med 4 procent jämfört med tidigare år. Detta beror på att antalet nybeviljade till sjuk-/aktivitetsersättning fortsatt sjunka dramatiskt, från 7100 personer år 2007 till endast 2200 nybeviljade år 2008 och 1060 nybeviljade år 2009. Detta beror i sin tur på nya skärpta krav för att bli beviljad sjuk-/aktivitetsersättning. Andelen personer med sjukpenningdagar fortsatte att minska i samma takt som tidigare med närmare 7 procent.

**Figur 7 Andel av befolkningen (16-64 år) med sjuk-/aktivitetsersättning och sjukpenningdagar från år 2000 till 2009**

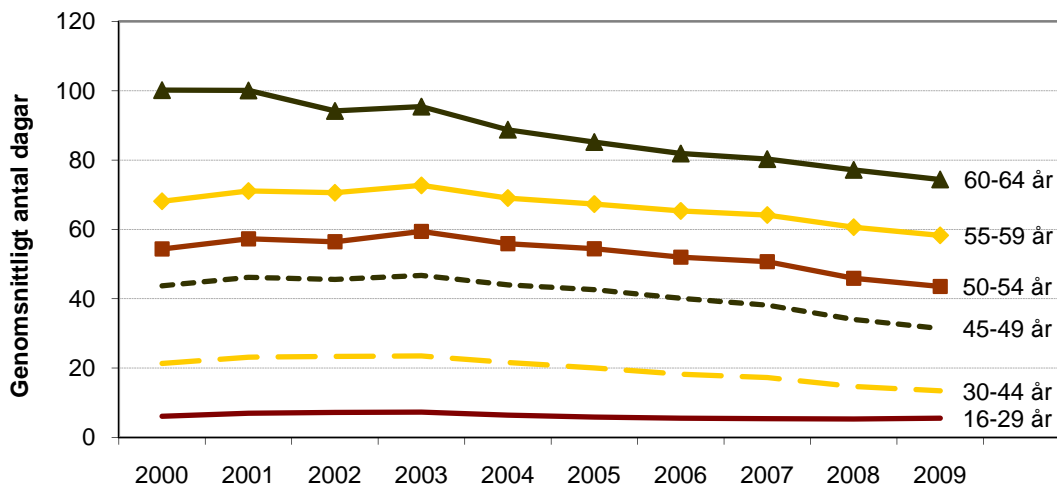


## OHÄLSOTALET MINSKAR MEN HÄLSOKLYFTORNA BESTÅR

### Ohälsan ökar med åldern

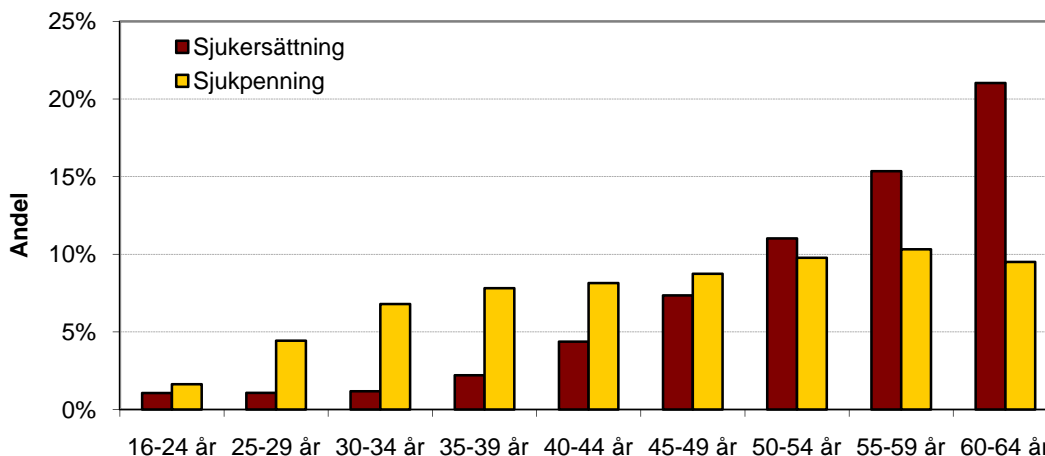
Skillnaderna är stora vad gäller ohälsotalets storlek i olika åldersgrupper. Ju äldre befolkningen blir, desto skörare blir ens hälsa. Skillnaderna visas över tiden för de olika åldersgrupperna i Figur 8. Minskningen av ohälsotalet har skett i samtliga åldrar sedan 2003. Enda undantaget är de allra yngsta i åldrarna 16-29 år som ökade något sitt ohälsotal mellan åren 2008 och 2009. Den största minskningen av ohälsotalet har skett i åldrarna 30-44 år där antalet dagar har minskat med över 40 procent sedan år 2003, från 24 till 13 dagar i genomsnitt.

Figur 8 Ohälsotalet för olika åldersgrupper från år 2000 till år 2009



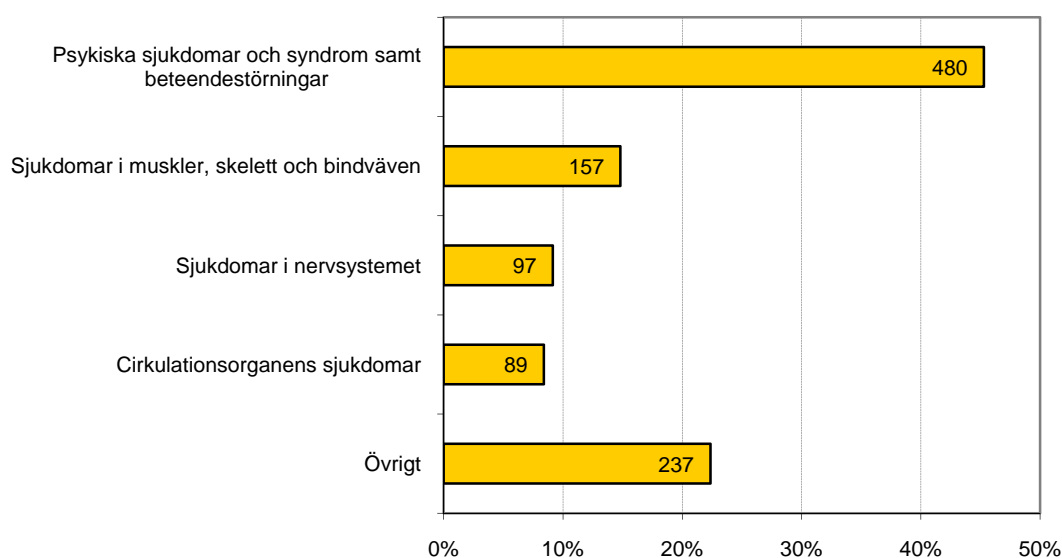
Typen av ersättning förändras även ju äldre man blir. I de lägre åldrarna dominerar de med sjukpenning medan sjukersättningen blir mer frekvent efter 50-54 års ålder. Detta beror troligtvis på att fler i äldre åldrar får besvär som gör att deras arbetsförmåga blir nedsatt permanent. Hur detta förhåller sig visas i figuren nedan.

Figur 9 Andelen i befolkningen (16-64 år) med sjuk-/aktivitetsersättning och sjukpenningdagar fördelat efter åldersklasser år 2009



### De psykiska besvären har blivit vanligare bland sjukersättningarna

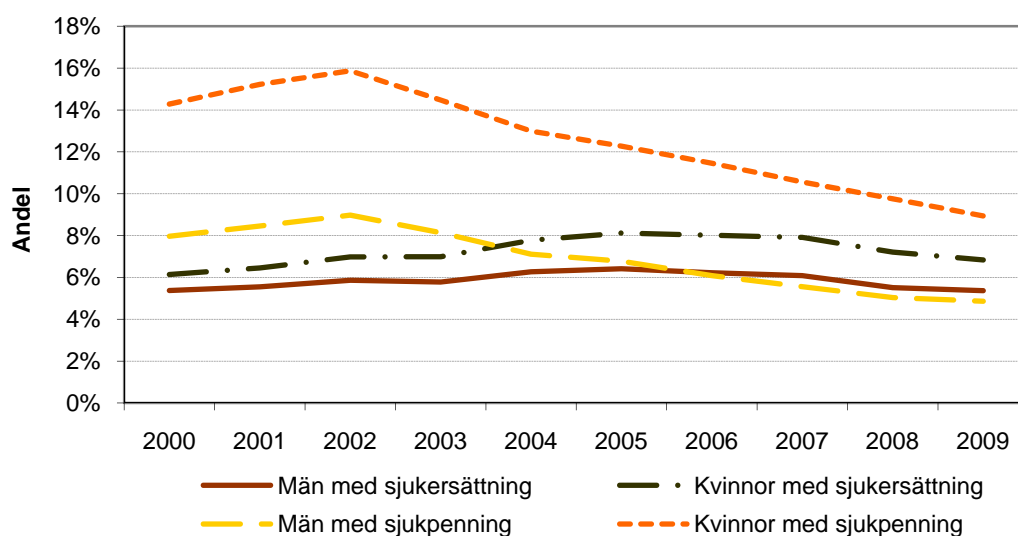
Bakom de nybeviljade sjuk-/aktivitetsersättningarna var det 45 procent som hade problem med psykiska sjukdomar och syndrom samt beteendestörningar. Detta kan jämföras med år 2000 då denna grupp bestod av mindre än 40 procent. År 2009 var sjukdomar i muskler, skelett och bindväv den näst vanligaste orsaken till beviljad sjuk-/aktivitetsersättning, vilket även var fallet år 2000. I Figur 10 visas andelen nybeviljade sjuk-/aktivitetsersättningar efter diagnosgrupp för år 2009.

**Figur 10** Andel nybeviljade sjuk-/aktivitetsersättningar efter diagnosgrupp år 2009. Antal står i staplarna

Detta följer mönstret överlag för befolkningen, enligt Socialstyrelsens Folkhälsorapport 2009. De ökade psykiska besvären på arbetsplatserna drabbas främst kvinnodominerade yrken vilket, som kommer visas längre fram, är en förklaring till att kvinnor har högre sjukfrånvaro än männen.

### Tre gånger så fler kvinnor än män har sjukpenning i åldern 30-34 år

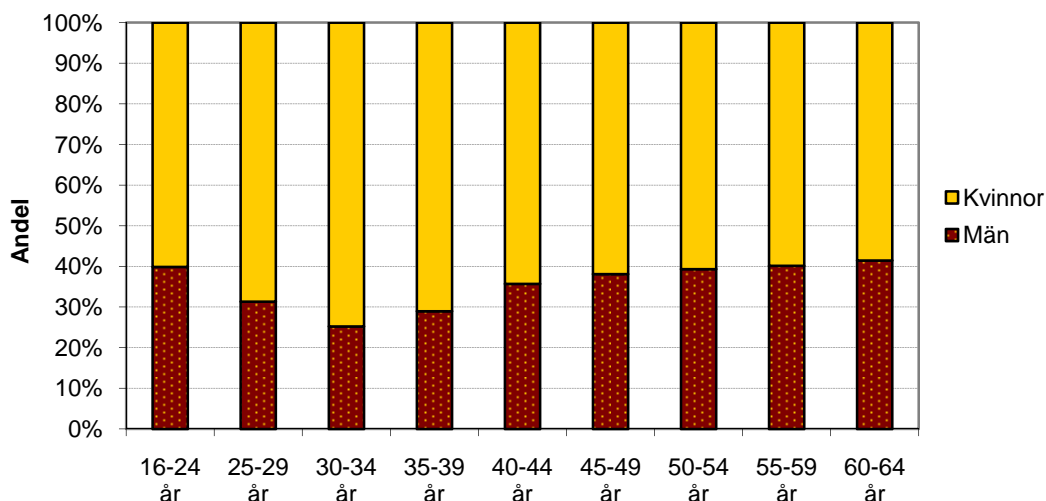
Kvinnorna har i högre utsträckning än män både sjukpenning och sjuk-/aktivitetsersättning. I genomsnitt var det närmare dubbelt så fler kvinnor än män som hade sjukpenning år 2009. I Figur 11 nedan visas utvecklingen under 2000-talet för kvinnor och män med sjuk-/aktivitetsersättning och sjukpenning. Värt att notera är att från och med år 2006 så är det fler män med sjuk-/aktivitetsersättning jämfört med män med sjukpenning.

**Figur 11** Andelen män och kvinnor i befolkningen (16-64 år) med sjuk-/aktivitetsersättning och sjukpenning från år 2000 till 2009

I figuren ovan syns det att skillnaden är störst mellan män och kvinnor med sjukpenning. I Figur 12 visas andelen kvinnor och andelen män av dem med sjukpenning uppdelat i åldersklasser. Skillnaden mellan könen är som störst i åldern 30-34 år där tre gånger så fler kvinnor har sjukpenning i jämförelse med männen. I åldrarna 25 till 44 år är det mer än dubbelt så fler kvinnor än män med sjukpenning. I de äldre åldrarna jämnar det ut sig, men kvinnorna är genomgående fler än männen.

Anledningarna till dessa klyftor kan sökas på flera olika håll. Att skillnaderna är så stora i just de fertila åldrarna kan bero på graviditetsrelaterade problem. Andra förklaringar diskuteras i Socialstyrelsens Folkhälsorapport. Folkhälsorapportens resultat visar på att ensamstående kvinnor med barn oftare har problem med värk, nedsatt psykiskt välbefinnande, röker mer och är i större utsträckning överviktiga. Ensamstående kvinnor är dessutom en mer våldsutsatt grupp och avstår i tre gånger så stor utsträckning, jämfört med övriga befolkningen, att hämta ut sina läkemedel. Kvinnor i överlag har större problem än män med både psykiska besvär som med värk. Att just de ensamstående kvinnorna är hårdast drabbade kan också vara en trolig delförklaring till skillnaderna mellan män och kvinnor i den yngre medelåldern.

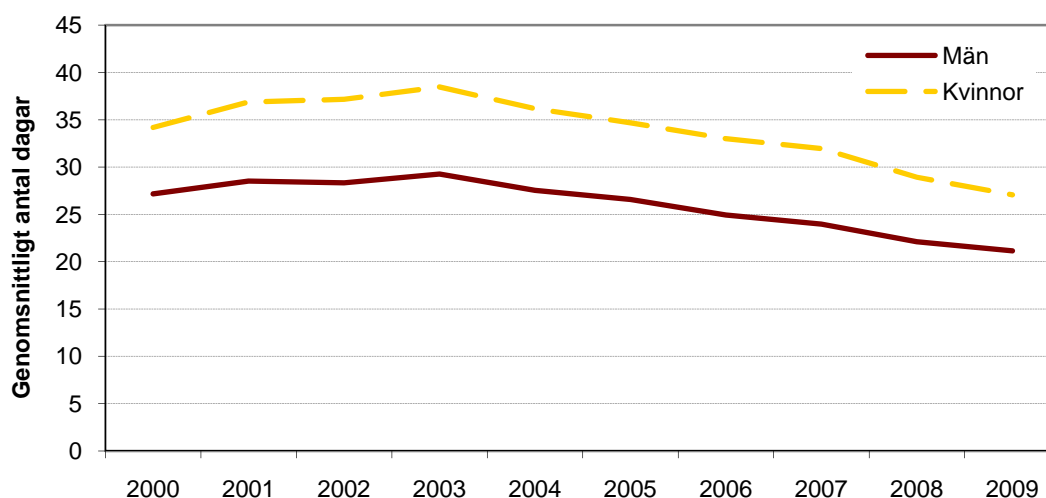
**Figur 12 Andelen män och kvinnor av samtliga sjukpenningstagare fördelat på olika åldersklasser år 2009**



I ohälsotalets skillnader mellan kvinnor och män kan ingen ökning eller minskning av klyftorna antydast under 2000-talet, utan klyftorna består. I endast en grupp är männen fler än kvinnorna och det är bland de upp till 29-års ålder med aktivitetsersättning. I denna grupp är männen 22 procent fler än kvinnorna. I de övriga åldrarna, från 30 år och uppåt, är det dock fler kvinnor än män med sjukersättning. I figuren nedan ges en sammanfattning av skillnaderna mellan könen för ohälsotalet från år 2000 och framåt.



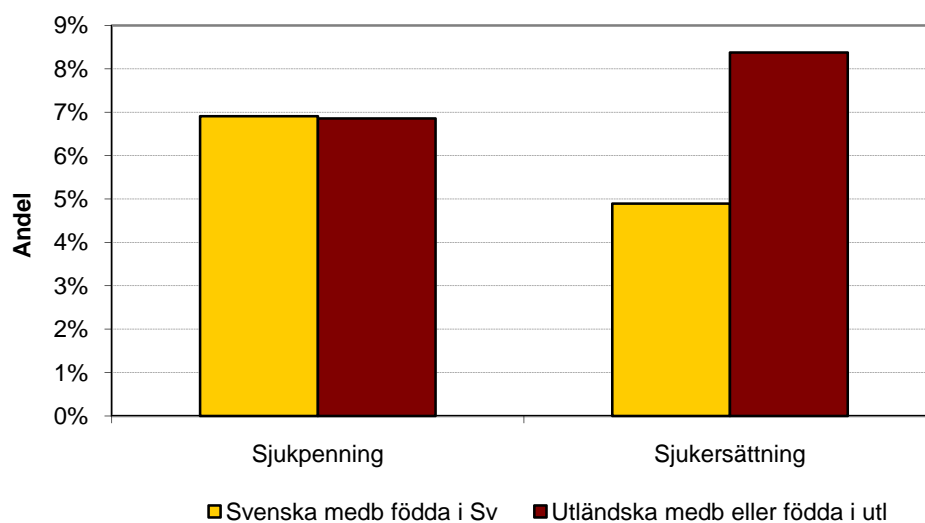
Figur 13 Ohälsotalet för kvinnor och män år 2009



### Utlandsfödda oftare sjukskrivna

Ohälsotalet varierar beroende på utländsk bakgrund. Utländska medborgare eller utlandsfödda har oftare sjuk-/aktivitetsersättning jämfört med svenska medborgare födda i Sverige. Däremot är det knappt någon skillnad mellan utländska medborgare eller utlandsfödda jämfört med svenska medborgare födda i Sverige när det kommer till andelen som har sjukpenning. Andelen med utländsk bakgrund som har sjuk-/aktivitetsersättning är mer än 70 procent fler än andelen svenskfödda medborgare. Att de utlandsfödda oftare är sjukskrivna kan delvis, enligt Folkhälsorapporten, bero på att de arbetar i tunga lågavlönade yrken samt på grund av diskriminering. Andra förklaringar går att finna i skilda livsstilar och svårigheter i samband med invandringen. Skillnaderna i sjukskrivningarna visas i Figur 14 för svenska medborgare födda i Sverige och för utlandsfödda eller utländska medborgare.

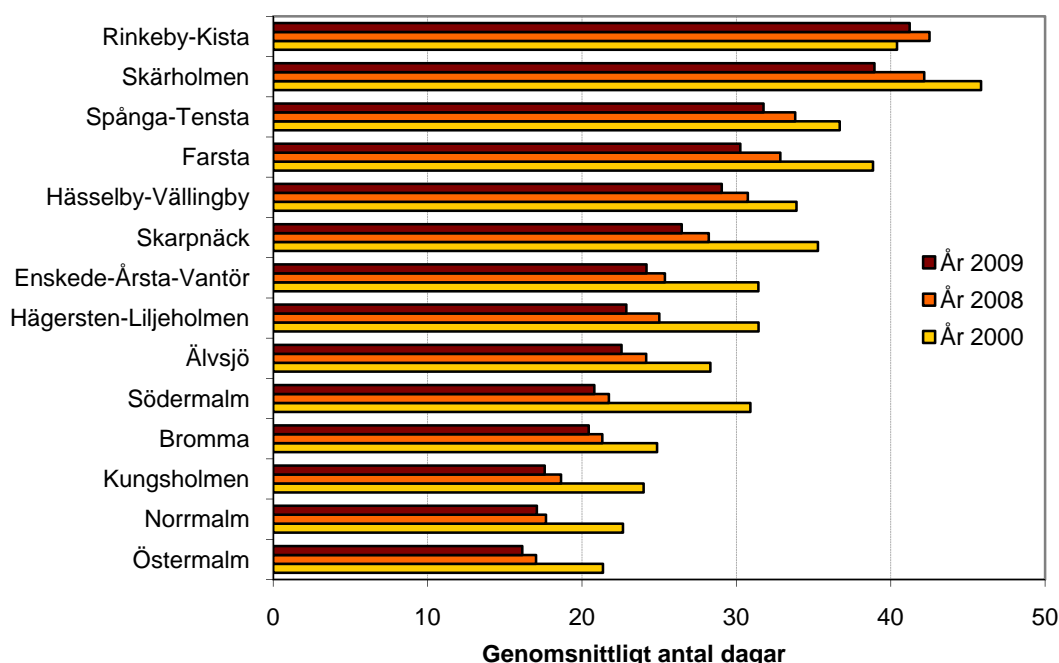
Figur 14 Andelen i befolkningen (16-64 år) med sjukpenning och sjuk-/aktivitetsersättning uppdelat efter födelseland och medborgarskap år 2009



## Ojämn fördelning mellan Stockholms stadsdelsområden

En överblick av Stockholms stadsdelsområden visar på stora skillnader i genomsnittligt antal dagar med sjuk-/aktivitetsersättning, sjukpenning och rehabilitering. I Östermalm, Norrmalm och Kungsholmen ligger ohälsotalet på under 20 dagar medan Rinkeby-Kista ligger på över 40 dagar, vilket är mer än det dubbla jämfört med innerstadens stadsdelsområden. Samtliga stadsdelsområden har ett lägre ohälsotal jämfört med föregående år. Stadsdelsområdena har dessutom lägre ohälsotal jämfört med år 2000, förutom i Rinkeby-Kista där genomsnittliga antalet dagar har ökat. Skillnaderna mellan områden med högst och lägst ohälsotal har ökat under hela perioden från och med år 2000. I Figur 15 visas ohälsotalet uppdelat på varje stadsdelsområde år 2009 samt för år 2008 och 2000.

**Figur 15 Ohälsotalet i olika stadsdelsområden i Stockholm år 2009 i jämförelse med år 2008 och år 2000**



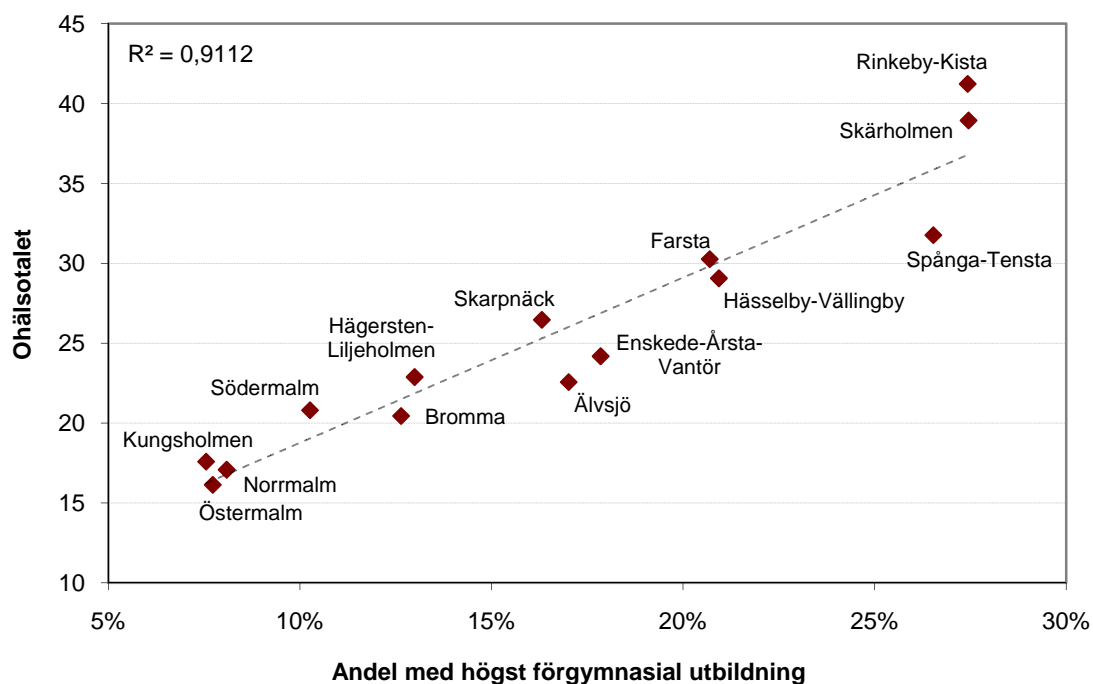
En förklaring till dessa skillnader är att de med utländsk bakgrund, som är betydligt fler i de stadsdelsområdena med höga ohälsotal, oftare har sjuk-/aktivitetsersättning. Dessa områden är drabbade av arbetslöshet i större utsträckning, vilket även kan vara en bidragande orsak till sjukskrivningar. Dessutom är det större andel av befolkningen i områden med höga ohälsotal som har ekonomiskt bistånd för att klara av sitt uppehälle. Detta sammantaget visar på att de stora klyftorna mellan stadsdelsområden inte bara finns för ohälsotalet utan även för andra aspekter.

Den faktor som förklarar skillnaderna bäst mellan stadsdelsområdena är dock inte utländsk bakgrund eller arbetslöshet. Det är sen tidigare känt att utbildningsnivån i hög grad förklarar varför ohälsotalet skiljer sig mellan områdena. För att visa detta har stadsdelsområdena plottats i Figur 16 efter områdets genomsnittliga ohälsotal och andelen av invånarna med högst förgymnasial utbildning.

Ju större andel i varje stadsdel med högst förgymnasial utbildning desto högre är ohälsotalet. Utbildningen är bevisligen en avgörande faktor när det kommer till hälsan i

stadsdelsområdena. Socialstyrelsens Folkhälsorapport styrker detta genom att visa på att både hjärt- och kärlsjukdomar som diabetes är vanligare bland lågutbildade. Dödligheten i dessa sjukdomar samt dödligheten i cancer är även vanligare bland lägre utbildade. Rökningen minskar i alla grupper förutom bland kvinnor med endast grundskoleutbildning samtidigt som lågutbildade kvinnor har lägre överlevnad i bröstcancer. Ett sammanfattande mått på detta är att skillnaderna i medellivslängden ökar då lågutbildade lever allt kortare i jämförelse med högutbildade.

**Figur 16 Ohälsotalet för varje stadsdelsområde i förhållande till andelen i befolkningen (16-64 år) med högst förgymnasial utbildning av områdenas invånare år 2009**



## OHÄLSOTALET FÖRVÄNTAS FORTSÄTTA SJUNKA

Vad som påverkar ohälsotalets storlek är minst sagt komplext. Befolkningens hälsoutveckling har en direkt påverkan på ohälsotalets utveckling. Andra, och mer svårämbara, faktorer är regelförändringar kring socialförsäkringen, omorganiseringar, regeltillämpningen, konjunkturer, arbetsmiljö och attityder. En del av dessa faktorer har trots mätningssvårigheter diskuterats i rapporten.

Generellt sett förbättras hälsan om man utgår från Socialstyrelsens Folkhälsorapport. Skillnaderna ökar däremot mellan låg- och högutbildades hälsa, vilket även speglar sig på ohälsotalets fördelning mellan stadsdelområdena. Skillnaderna mellan män och kvinnors ohälsa består, vilket bland annat beror på att kvinnor oftare arbetar i yrken där den psykiska stressen är mer frekvent.

I slutet av 2008 gick världen in i en ekonomisk kris och hälsotillståndet kan mycket väl ha försämrats delvis på grund av detta. Detta kan möjligtvis vara en delförklaring till att det genomsnittliga antalet dagar med sjukpenning inte minskat trots införandet av det försäkringsmedicinska beslutsstödet och rehabiliteringskedjan. Stockholms stad har dock klarat krisen relativt bra i jämförelse med övriga riket. Under 2010 förväntas ohälsotalets fortsätta minska. Detta beror delvis på att rehabiliteringskedjan inte ännu har följts i tillräcklig utsträckning enligt Försäkringskassans samt att tillämpningen fortfarande anses vara generös av de nya lagarna i sjukersättningen.

En annan aspekt är tidsgränserna i sjukförsäkringen. I januari 2010 förväntades de första grupperna nå den tidsgräns då de inte längre har rätt till ersättning från sjukförsäkringen. Detta avser de personer som haft förlängd sjukpenning i 550 dagar samt de personer som fått den tidsbegränsade sjukersättningen enligt de övergångsregler som antogs i samband med regelförändringarna juli år 2008. Detta kommer medverka till ett fortsatt sjunkande ohälsotal år 2010.

## REGELÄNDRINGAR

I denna del sammanfattas de förändringar som skett inom regelsystemet berörande ohälsotalet. Informationen nedan är hämtad från Försäkringskassans hemsida.

*Förändringar i regelsystemet:*

**April 1993.** En karensdag införs dels i sjuklöneperioden för anställda, dels i sjukpenningperioden för övriga sjukpenningberättigade. Ersättningsnivån sänks till 80 procent (sjukdag 91 och därefter).

**1996.** Ersättningsnivån sänks generellt till 75 procent i hela sjukperioden.

**1997.** Sjuklön från arbetsgivare till anställda förlängs till sjukperiodens 28 första dagar.

**1998.** Ersättningsnivån höjs generellt till 80 procent i hela sjukperioden.

**April 1998.** Sjuklön från arbetsgivare till anställda förkortas till sjukperiodens 14 första dagar.

**Juli 2003.** Ersättningsnivån 80 procent reduceras med faktor 0,97 till 77,6 procent. Sjuklön från arbetsgivare till anställda förlängs till sjukperiodens 21 första dagar.

**2005.** Sjuklön från arbetsgivare till anställda förkortas till sjukperiodens 14 första dagar. Ersättningsnivån höjs till 80 procent.

**Juli 2006.** Maximal sjukpenning kr/dag höjs genom att taket för sjukpenninggrundande inkomst höjs från 7,5 till 10 prisbasbelopp.

**2007.** Maximal sjukpenning kr/dag sänks genom att taket för sjukpenninggrundande inkomst sänks från 10 till 7,5 prisbasbelopp. Ersättningsnivån 80 procent reduceras med faktor 0,989 till 79,12 procent.

**2008.** Ersättningsnivån 80 procent reduceras med faktor 0,97 till 77,6 procent.

**Juli 2008.** Sjukpenningen tidsbegränsas till ett år. Det införs en rehabiliteringskedja som innehåller tre olika tidsgränser då prövningen av arbetsförmågan förändras. Exempelvis ges endast sjukpenning efter dag 180 om sjukpenningmottagaren inte kan arbeta på hela den reguljära arbetsmarknaden. Sjukpenning på 80 procent lämnas i högst ett år. Om man fortfarande är sjuk efter ett år sker en ny bedömning. Man kan antingen ansöka om "förlängd sjukpenning" eller "fortsatt sjukpenning".

Förlängd sjukpenning är 75 procent av den sjukpenninggrundande inkomsten. Den kan man få i högst 550 dagar.

Fortsatt sjukpenning förutsätter synnerliga skäl och innebär att bestämmelserna tillämpas restriktivt. Ej tidsbegränsad, ersättningsnivån är 80 procent av den sjukpenninggrundande inkomsten. Arbetsförmågan måste vara nedsatt på grund av en mycket allvarlig sjukdom.

## TABELLER

Tabell 1	Ohälsotalet uppdelat efter kön från år 2000 till 2009	22
Tabell 2	Ohälsotalet uppdelat efter ålderklasser från år 2000 till 2009	22
Tabell 3	Ohälsotalet uppdelat efter kön i olika ålderklasser	22
Tabell 4	Ohälsotalet uppdelat efter stadsdelar från år 2000 till 2009	22
Tabell 5	Genomsnittligt antal dagar med sjuk-/aktivitetsersättning, sjukpenningdagar och rehabilitering år 2000 och 2009	23
Tabell 6	Andelen män och kvinnor av befolkningen med sjukersättning från år 2000 till 2009	23
Tabell 7	Andelen män och kvinnor av befolkningen med sjukpenningdagar från år 2000 till 2009	23
Tabell 8	Antalet sjukskrivna efter sjukskrivningens längd från år 2000 till 2009	23
Tabell 9	Antalet sjukskrivna bland män och kvinnor efter sjukskrivningens längd från år 2000 till 2009	23
Tabell 10	Genomsnittligt antal dagar med sjukersättning per person med sjukersättning från år 2003 till 2009	24
Tabell 11	Antalet nybeviljade sjuk-/aktivitetsersättningar efter diagnosgrupp år 2007 till 2009	24
Tabell 12	Kostnad för sjuk-/aktivitetsersättning och sjukpenning från år 2003 till 2009	24
Tabell 13	Kostnad för sjuk-/aktivitetsersättning och sjukpenning från år 2003 till 2009 justerat årsvis efter varje års prisbasbelopp	24
Tabell 14	Andelen med sjuk-/aktivitetsersättning och sjukpenning efter födelseland och medborgarskap	24
Tabell 15	Sjukpenningmottagare 16-64 år efter område, 2004-2009	25
Tabell 16	Sjukpenningmottagare efter kön, frekvens av sjukpenningdagar och område, 2009, antal	26
Tabell 17	Sjukpenningmottagare efter kön, frekvens av sjukpenningdagar och område, 2009, %	27
Tabell 18	Sjukpenningmottagare efter ålder, frekvens av sjukpenningdagar och område, 2009, antal	28
Tabell 19	Sjukpenningmottagare efter ålder, frekvens av sjukpenningdagar och område, 2009, %	30
Tabell 20	Sjukpenningmottagare efter medborgarskap, frekvens av dagar och område, 2009, antal	32
Tabell 21	Sjukpenningmottagare efter medborgarskap, frekvens av dagar och område, 2009, %	33

---

Tabell 22	Genomsnittligt antal sjukpenningdagar efter kön och område, 2006-2009; samt efter ålder och område, 2009	34
Tabell 23	Personer med sjuk-/aktivitetsersättning efter kön och område, 2006-2009, antal	35
Tabell 24	Personer med sjuk-/aktivitetsersättning efter kön och område, 2006-2009, %	36
Tabell 25	Personer med sjuk-/aktivitetsersättning efter ålder och område, 2006-2009, antal	37
Tabell 26	Personer med sjuk-/aktivitetsersättning efter ålder och område, 2006-2009, %	38
Tabell 27	Personer med sjuk-/aktivitetsersättning efter medborgarskap och område, 2005-2008, antal	39
Tabell 28	Personer med sjuk-/aktivitetsersättning efter medborgarskap och område, 2005-2008, %	40
Tabell 29	Personer med sjuk-/aktivitetsersättning efter medborgarskap och område, 2009	41
Tabell 30	Genomsnittligt antal dagar med sjuk-/aktivitetsersättning efter kön och område, 2006-2009; samt efter ålder och område, 2009	42
Tabell 31	Genomsnittligt antal dagar <sup>1</sup> med sjukpenning, rehab och sjukersättning samt ohälsotalet, 2005-2008	43

**Tabell 1 Ohälsotalet uppdelat efter kön år 2000-2009**

	År									
	2000	2001	2002	2003	2004	2005	2006	2007	2008	2009
Män	27	29	28	29	28	27	25	24	22	21
Kvinnor	34	37	37	38	36	35	33	32	29	27
Totalt	31	33	33	34	32	31	29	28	26	24

**Tabell 2 Ohälsotalet uppdelat efter åldersklasser år 2000-2009**

Ålder	År									
	2000	2001	2002	2003	2004	2005	2006	2007	2008	2009
16-29 år	6	7	7	7	6	6	6	5	5	6
30-44 år	21	23	23	24	22	20	18	17	15	13
45-49 år	44	46	46	47	44	43	40	38	34	31
50-54 år	54	57	56	59	56	54	52	51	46	44
55-59 år	68	71	71	73	69	67	65	64	61	58
60-64 år	100	100	94	95	89	85	82	80	77	74
Totalt	31	33	33	34	32	31	29	28	26	24

**Tabell 3 Ohälsotalet uppdelat efter kön i olika åldersklasser år 2009**

Ålder	Män			Genomsnittligt antal dagar	Kvinnor			Genomsnittligt antal dagar
	Dagar	Befolkning			Dagar	Befolkning		
16-29 år		437373	81495	5	488453	84918	6	
30-44 år		1137862	105958	11	1638087	100342	16	
45-49 år		769783	28219	27	987354	27716	36	
50-54 år		996237	25396	39	1207631	25223	48	
55-59 år		1233155	23383	53	1496288	23454	64	
60-64 år		1483749	22039	67	1899726	23438	81	

**Tabell 4 Ohälsotalet uppdelat efter stadsdelar år 2000 till 2009. Sorterat i storleksordning efter 2009 års ohälsotal.**

Stadsdel	År									
	2000	2001	2002	2003	2004	2005	2006	2007	2008	2009
Östermalm	21	23	23	23	22	21	19	19	17	16
Norrmalm	23	25	25	25	23	22	20	20	18	17
Kungsholmen	24	25	25	26	24	23	21	20	19	18
Bromma	25	26	27	28	27	26	25	24	21	20
Södermalm	31	32	32	32	30	28	26	24	22	21
Älvsjö	28	30	29	31	29	28	28	27	24	23
Hägersten-Liljeholmen	31	34	34	35	33	31	29	28	25	23
Enskede-Årsta-Vantör	31	34	33	34	32	31	29	28	25	24
Skarpnäck	35	37	37	38	36	35	33	31	28	26
Hässelby-Vällingby	34	36	37	39	37	36	35	33	31	29
Farsta	39	41	40	41	39	37	36	35	33	30
Spånga-Tensta	37	39	40	42	40	39	37	36	34	32
Skärholmen	46	50	50	54	51	50	48	46	42	39
Rinkeby-Kista	40	44	45	48	46	46	44	44	43	41
Hela staden	31	33	33	34	32	31	29	28	26	24



**Tabell 5 Genomsnittligt antal dagar av befolkningen (16-64 år) i Stockholms stad med sjuk-/aktivitetsersättning, sjukpenningdagar och rehabilitering år 2000 och 2009**

År		Ohälsotalets delar			Totalt
		Sjukersättning	Sjukpenningdagar	Rehabilitering	
2000	Antal dagar	9 666 262	5 579 763	214 235	15 460 260
	Genomsnittligt antal dagar	<b>19,2</b>	<b>11,1</b>	<b>0,4</b>	<b>30,7</b>
2009	Antal dagar	11 331 851	2 806 549	126 296	14 264 696
	Genomsnittligt antal dagar	<b>18,6</b>	<b>5,1</b>	<b>0,3</b>	<b>24,1</b>

**Tabell 6 Andelen män och kvinnor av befolkningen (16-64 år) med sjukersättning år 2000 till 2009**

	År										
		2000	2001	2002	2003	2004	2005	2006	2007	2008	2009
Män	Antal	13565	14168	15096	14993	16385	16972	16812	16758	15440	14669
	%	5,4%	5,6%	5,9%	5,8%	6,3%	6,4%	6,2%	6,1%	5,5%	5,1%
Kvinnor	Antal	15470	16434	17926	18090	20302	21452	21557	21639	20103	18607
	%	6,1%	6,5%	7,0%	7,0%	7,8%	8,1%	8,0%	7,9%	7,2%	6,5%
Totalt	Antal	29035	30602	33022	33083	36687	38424	38369	38397	35543	33276
	%	5,8%	6,0%	6,4%	6,4%	7,0%	7,3%	7,1%	7,0%	6,4%	5,8%

**Tabell 7 Andelen män och kvinnor av befolkningen (16-64 år) med sjukpenningdagar år 2000 till 2009**

	År										
		2000	2001	2002	2003	2004	2005	2006	2007	2008	2009
Män	Antal	20098	21591	23119	21119	18585	17925	16450	15301	14116	13931
	%	8,0%	8,5%	9,0%	8,1%	7,1%	6,8%	6,1%	5,6%	5,0%	4,9%
Kvinnor	Antal	35973	38782	40757	37485	33911	32423	30820	28884	27212	25475
	%	14,3%	15,2%	15,9%	14,5%	13,0%	12,3%	11,5%	10,6%	9,8%	8,9%
Totalt	Antal	56071	60373	63876	58604	52496	50348	47270	44185	41328	39406
	%	11,1%	11,8%	12,4%	11,3%	10,0%	9,5%	8,8%	8,1%	7,4%	6,9%

**Tabell 8 Antalet sjukskrivna efter sjukskrivningens längd från år 2000 till 2009**

Antal sjukpenningdagar	År										
	2000	2001	2002	2003	2004	2005	2006	2007	2008	2009	
1-14 dagar	15137	15542	15212	13598	11340	13031	13154	12325	12042	11783	
15-29 dagar	8496	8849	8561	7570	6847	7215	7298	6830	6500	6629	
30-89 dagar	13823	15034	15514	13927	13292	13058	12170	11234	11365	10578	
90-365 dagar	18615	20948	24589	23509	21017	17044	14648	13796	11421	10416	

**Tabell 9 Antalet sjukskrivna bland män och kvinnor efter sjukskrivningens längd från år 2000 till 2009**

	År										
	2000	2001	2002	2003	2004	2005	2006	2007	2008	2009	
<b>Män</b>											
Sjukskriven 1-89 dagar	13162	13814	13865	12391	10741	11499	11149	10323	9891	10057	
Sjukskriven 90- dagar	6936	7777	9254	8728	7844	6426	5301	4978	4225	3874	
<b>Totalt</b>	<b>20098</b>	<b>21591</b>	<b>23119</b>	<b>21119</b>	<b>18585</b>	<b>17925</b>	<b>16450</b>	<b>15301</b>	<b>14116</b>	<b>13931</b>	
<b>Kvinnor</b>											
Sjukskriven 1-89 dagar	24294	25611	25422	22704	20738	21805	21473	20066	20016	18933	
Sjukskriven 90- dagar	11679	13171	15335	14781	13173	10618	9347	8818	7196	6542	
<b>Totalt</b>	<b>35973</b>	<b>38782</b>	<b>40757</b>	<b>37485</b>	<b>33911</b>	<b>32423</b>	<b>30820</b>	<b>28884</b>	<b>27212</b>	<b>25475</b>	
<b>Sammanlagt</b>											
Sjukskriven 1-89 dagar	37456	39425	39287	35095	31479	33304	32622	30389	29907	28990	
Sjukskriven 90- dagar	18615	20948	24589	23509	21017	17044	14648	13796	11421	10416	
<b>Totalt</b>	<b>56071</b>	<b>60373</b>	<b>63876</b>	<b>58604</b>	<b>52496</b>	<b>50348</b>	<b>47270</b>	<b>44185</b>	<b>41328</b>	<b>39406</b>	

**Tabell 10 Genomsnittligt antal dagar med sjukersättning per person med sjukersättning från år 2003 till 2009**

	2003	2004	2005	2006	2007	2008	2009
Antal dagar med sjukersättning	10 817 665	10 790 155	11 403 588	11 410 360	11 379 363	11 331 851	10 651 399
Antal personer med sjukersättning	33 083	36 687	38 424	38 369	38 397	35 543	33 276
Genomsnittligt antal dagar	<b>327</b>	<b>294</b>	<b>297</b>	<b>297</b>	<b>296</b>	<b>319</b>	<b>320</b>

**Tabell 11 Antalet nybeviljade sjuk-/aktivitetsersättningar efter diagnosgrupp från år 2007 till 2009**

Diagnosgrupp	2007		2008		2009	
	Antal	%	Antal	%	Antal	%
Psykiska sjukdomar och syndrom samt beteendestörningar	2 892	40,7%	1 139	52,5%	480	45,3%
Sjukdomar i muskler, skelett och bindväven	1 878	26,4%	399	18,4%	157	14,8%
Sjukdomar i nervsystemet	351	4,9%	122	5,6%	97	9,2%
Cirkulationsorganens sjukdomar	513	7,2%	112	5,2%	89	8,4%
Övrigt	1 473	20,7%	399	18,4%	237	22,4%
Totalt	7 107	100,0%	2 171	100,0%	1 060	100,0%

**Tabell 12 Kostnad för sjuk-/aktivitetsersättning och sjukpenning som utbetalades från Försäkringskassan i Stockholms stad från år 2003 till 2009**

	År						
	2003	2004	2005	2006	2007	2008	2009
Sjuk-/aktivitetsersättning	3,61	3,89	4,11	4,14	4,15	4,11	4,01
Sjukpenning	3,21	2,74	2,32	2,12	1,95	1,85	1,67
Totalt	<b>6,82</b>	<b>6,63</b>	<b>6,43</b>	<b>6,26</b>	<b>6,11</b>	<b>5,96</b>	<b>5,68</b>

**Tabell 13 Kostnad för sjuk-/aktivitetsersättning och sjukpenning som utbetalades från Försäkringskassan i Stockholms stad justerat årsvis efter varje års prisbasbelopp med år 2003 som basår**

	År						
	2003	2004	2005	2006	2007	2008	2009
Sjuk-/aktivitetsersättning	3,61	3,82	4,02	4,02	3,98	3,87	3,62
Sjukpenning	3,21	2,69	2,28	2,06	1,87	1,74	1,50
Totalt	<b>6,82</b>	<b>6,51</b>	<b>6,30</b>	<b>6,09</b>	<b>5,85</b>	<b>5,61</b>	<b>5,12</b>

**Tabell 14 Andelen med sjuk-/aktivitetsersättning och sjukpenning av befolkningen (16-64 år) fördelat efter födelseland och medborgarskap år 2009**

		Svenska medb födda i Sv	Svenska medb födda i utl	Övrigt Nordiskt/Väst-europeiskt medb	Övrigt utl medb eller Statslös	Totalt
Sjukpenning	Antal	28 954	7 758	1 194	1 500	39 406
	%	6,9%	8,9%	5,9%	3,3%	6,9%
Sjukersättning	Antal	20 507	10 367	1 288	1 114	33 276
	%	4,9%	11,9%	6,4%	2,5%	5,8%
Befolkning	Antal	419 132	87 083	20 127	45 239	571 581

**Tabell 15 Sjukpenningmottagare<sup>1</sup> 16-64 år efter område, 2004-2009**

	Antal						% av befolkningen					
	2004	2005	2006	2007	2008	2009	2004	2005	2006	2007	2008	2009
<b>Västerort</b>	<b>13 821</b>	<b>13 033</b>	<b>12 224</b>	<b>11 123</b>	<b>10 315</b>	<b>9 602</b>	<b>10,7</b>	<b>10,0</b>	<b>9,2</b>	<b>8,2</b>	<b>7,5</b>	<b>6,9</b>
Rinkeby-Kista	3 413	3 124	2 829	2 608	2 321	2 168	10,8	10,0	8,9	8,3	7,5	7,0
Spånga-Tensta	2 406	2 192	2 059	1 916	1 716	1 538	11,0	9,9	9,1	8,4	7,4	6,5
Hässelby-Vällingby	4 235	4 039	3 949	3 454	3 359	3 080	11,5	10,8	10,3	8,8	8,3	7,6
Bromma	3 767	3 678	3 387	3 145	2 919	2 816	9,7	9,3	8,4	7,6	6,9	6,6
<b>Inre staden</b>	<b>18 190</b>	<b>17 384</b>	<b>15 961</b>	<b>14 990</b>	<b>13 969</b>	<b>13 393</b>	<b>8,7</b>	<b>8,2</b>	<b>7,5</b>	<b>7,0</b>	<b>6,4</b>	<b>6,0</b>
Kungsholmen	3 444	3 295	3 157	2 838	2 706	2 579	8,5	8,0	7,5	6,7	6,4	5,9
Norrmalm	3 820	3 658	3 263	3 044	2 867	2 771	8,2	7,8	6,9	6,5	6,0	5,7
Östermalm	2 959	2 947	2 600	2 492	2 244	2 131	7,0	6,9	6,1	5,8	5,2	4,8
Södermalm	7 967	7 484	6 941	6 616	6 152	5 912	10,1	9,3	8,5	7,9	7,2	6,8
<b>Söderort</b>	<b>20 485</b>	<b>19 931</b>	<b>19 085</b>	<b>18 072</b>	<b>17 044</b>	<b>16 411</b>	<b>11,1</b>	<b>10,6</b>	<b>9,9</b>	<b>9,1</b>	<b>8,4</b>	<b>7,8</b>
Enskede-Årsta-Vantör	5 806	5 680	5 471	5 175	4 875	4 692	10,8	10,4	9,8	8,9	8,2	7,7
Skarpnäck	3 088	2 911	2 695	2 516	2 307	2 294	11,3	10,6	9,6	8,8	7,9	7,6
Farsta	3 240	3 335	3 072	3 104	2 879	2 701	11,4	11,5	10,4	10,3	9,4	8,5
Älvsjö	1 360	1 416	1 440	1 227	1 213	1 189	10,2	10,3	10,1	8,4	8,0	7,6
Hägersten-Liljeholmen	4 697	4 428	4 328	4 085	3 909	3 853	11,1	10,3	9,7	8,8	8,2	7,6
Skärholmen	2 294	2 161	2 079	1 965	1 861	1 682	11,9	11,2	10,4	9,5	8,9	7,9
<b>Hela staden</b>	<b>52 496</b>	<b>50 348</b>	<b>47 270</b>	<b>44 185</b>	<b>41 328</b>	<b>39 406</b>	<b>10,0</b>	<b>9,5</b>	<b>8,8</b>	<b>8,1</b>	<b>7,4</b>	<b>6,9</b>

**Källa: SCB/USK**

<sup>1</sup> Personer med sjukpenningdagar ersatta av Försäkringskassan.

Tabell 16

Sjukpenningmottagare<sup>1</sup> efter kön, frekvens av sjukpenningdagar och område, 2009, antal

	Män 16-64 år efter antal sjukpenningdagar							Kvinnor 16-64 år efter antal sjukpenningdagar							Samtliga 16-64 år efter antal sjukpenningdagar						
	Sjukpenningmottagare						S:a	Sjukpenningmottagare						S:a	Sjukpenningmottagare						S:a
	1-14	15-29	30-89	90-365	S:a	0 dagar		1-14	15-29	30-89	90-365	S:a	0 dagar		1-14	15-29	30-89	90-365	S:a	0 dagar	
<b>Västerort</b>	<b>1 034</b>	<b>575</b>	<b>989</b>	<b>977</b>	<b>3 575</b>	<b>66 535</b>	<b>70 110</b>	<b>1 744</b>	<b>1 070</b>	<b>1 592</b>	<b>1 621</b>	<b>6 027</b>	<b>62 067</b>	<b>68 094</b>	<b>2 778</b>	<b>1 645</b>	<b>2 581</b>	<b>2 598</b>	<b>9 602</b>	<b>128 602</b>	<b>138 204</b>
Rinkeby-Kista	245	129	250	283	<b>907</b>	15 349	<b>16 256</b>	305	204	361	391	<b>1 261</b>	13 391	<b>14 652</b>	550	333	611	674	<b>2 168</b>	28 740	<b>30 908</b>
Spånga-Tensta	171	106	162	186	<b>625</b>	11 451	<b>12 076</b>	241	185	226	261	<b>913</b>	10 845	<b>11 758</b>	412	291	388	447	<b>1 538</b>	22 296	<b>23 834</b>
Hässelby-Vällingby	331	186	325	282	<b>1 124</b>	19 482	<b>20 606</b>	615	339	487	515	<b>1 956</b>	18 229	<b>20 185</b>	946	525	812	797	<b>3 080</b>	37 711	<b>40 791</b>
Bromma	287	154	252	226	<b>919</b>	20 253	<b>21 172</b>	583	342	518	454	<b>1 897</b>	19 602	<b>21 499</b>	870	496	770	680	<b>2 816</b>	39 855	<b>42 671</b>
<b>Inre staden</b>	<b>1 239</b>	<b>696</b>	<b>1 172</b>	<b>1 184</b>	<b>4 291</b>	<b>106 323</b>	<b>110 614</b>	<b>2 767</b>	<b>1 580</b>	<b>2 454</b>	<b>2 301</b>	<b>9 102</b>	<b>102 524</b>	<b>111 626</b>	<b>4 006</b>	<b>2 276</b>	<b>3 626</b>	<b>3 485</b>	<b>13 393</b>	<b>208 847</b>	<b>222 240</b>
Kungsholmen	229	139	239	202	<b>809</b>	20 717	<b>21 526</b>	529	314	489	438	<b>1 770</b>	20 116	<b>21 886</b>	758	453	728	640	<b>2 579</b>	40 833	<b>43 412</b>
Norrmalm	230	124	245	239	<b>838</b>	23 401	<b>24 239</b>	570	328	532	503	<b>1 933</b>	22 111	<b>24 044</b>	800	452	777	742	<b>2 771</b>	45 512	<b>48 283</b>
Östermalm	170	120	176	209	<b>675</b>	21 314	<b>21 989</b>	420	263	401	372	<b>1 456</b>	20 624	<b>22 080</b>	590	383	577	581	<b>2 131</b>	41 938	<b>44 069</b>
Södermalm	610	313	512	534	<b>1 969</b>	40 891	<b>42 860</b>	1 248	675	1 032	988	<b>3 943</b>	39 673	<b>43 616</b>	1 858	988	1 544	1 522	<b>5 912</b>	80 564	<b>86 476</b>
<b>Söderort</b>	<b>1 812</b>	<b>985</b>	<b>1 555</b>	<b>1 713</b>	<b>6 065</b>	<b>99 701</b>	<b>105 766</b>	<b>3 187</b>	<b>1 723</b>	<b>2 816</b>	<b>2 620</b>	<b>10 346</b>	<b>95 025</b>	<b>105 371</b>	<b>4 999</b>	<b>2 708</b>	<b>4 371</b>	<b>4 333</b>	<b>16 411</b>	<b>194 726</b>	<b>211 137</b>
Enskede-Årsta-Vantör	540	280	459	505	<b>1 784</b>	29 135	<b>30 919</b>	916	482	777	733	<b>2 908</b>	27 473	<b>30 381</b>	1 456	762	1 236	1 238	<b>4 692</b>	56 608	<b>61 300</b>
Skarpnäcka	255	128	205	226	<b>814</b>	14 018	<b>14 832</b>	447	255	396	382	<b>1 480</b>	13 795	<b>15 275</b>	702	383	601	608	<b>2 294</b>	27 813	<b>30 107</b>
Farsta	285	166	269	318	<b>1 038</b>	15 021	<b>16 059</b>	495	272	438	458	<b>1 663</b>	14 183	<b>15 846</b>	780	438	707	776	<b>2 701</b>	29 204	<b>31 905</b>
Älvsjö	114	63	123	113	<b>413</b>	7 511	<b>7 924</b>	259	124	206	187	<b>776</b>	7 027	<b>7 803</b>	373	187	329	300	<b>1 189</b>	14 538	<b>15 727</b>
Hägersten-Liljeholmen	424	251	328	354	<b>1 357</b>	23 979	<b>25 336</b>	786	434	711	565	<b>2 496</b>	22 996	<b>25 492</b>	1 210	685	1 039	919	<b>3 853</b>	46 975	<b>50 828</b>
Skärholmen	194	97	171	197	<b>659</b>	10 037	<b>10 696</b>	284	156	288	295	<b>1 023</b>	9 551	<b>10 574</b>	478	253	459	492	<b>1 682</b>	19 588	<b>21 270</b>
<b>Hela staden</b>	<b>4 085</b>	<b>2 256</b>	<b>3 716</b>	<b>3 874</b>	<b>13 931</b>	<b>272 559</b>	<b>286 490</b>	<b>7 698</b>	<b>4 373</b>	<b>6 862</b>	<b>6 542</b>	<b>25 475</b>	<b>259 616</b>	<b>285 091</b>	<b>11 783</b>	<b>6 629</b>	<b>10 578</b>	<b>10 416</b>	<b>39 406</b>	<b>532 175</b>	<b>571 581</b>

Källa: SCB/USK

<sup>1</sup> Personer med sjukpenningdagar ersatta av Försäkringskassan.

**Tabell 17 Sjukpenningmottagare<sup>1</sup> efter kön, frekvens av sjukpenningdagar och område, 2009, %**

	Män 16-64 år efter antal sjukpenningdagar							Kvinnor 16-64 år efter antal sjukpenningdagar							Samtliga 16-64 år efter antal sjukpenningdagar						
	Sjukpenningmottagare						S:a	Sjukpenningmottagare						S:a	Sjukpenningmottagare						S:a
	1-14	15-29	30-89	90-365	S:a	0 dagar		1-14	15-29	30-89	90-365	S:a	0 dagar		1-14	15-29	30-89	90-365	S:a	0 dagar	
<b>Västerort</b>	<b>1,5</b>	<b>0,8</b>	<b>1,4</b>	<b>1,4</b>	<b>5,4</b>	<b>94,9</b>	<b>100</b>	<b>2,6</b>	<b>1,6</b>	<b>2,3</b>	<b>2,4</b>	<b>9,7</b>	<b>91,1</b>	<b>100</b>	<b>2,0</b>	<b>1,2</b>	<b>1,9</b>	<b>1,9</b>	<b>7,5</b>	<b>93,1</b>	<b>100</b>
Rinkeby-Kista	1,5	0,8	1,5	1,7	5,9	94,4	100	2,1	1,4	2,5	2,7	9,4	91,4	100	1,8	1,1	2,0	2,2	7,5	93,0	100
Spånga-Tensta	1,4	0,9	1,3	1,5	5,5	94,8	100	2,0	1,6	1,9	2,2	8,4	92,2	100	1,7	1,2	1,6	1,9	6,9	93,5	100
Hässelby-Vällingby	1,6	0,9	1,6	1,4	5,8	94,5	100	3,0	1,7	2,4	2,6	10,7	90,3	100	2,3	1,3	2,0	2,0	8,2	92,4	100
Bromma	1,4	0,7	1,2	1,1	4,5	95,7	100	2,7	1,6	2,4	2,1	9,7	91,2	100	2,0	1,2	1,8	1,6	7,1	93,4	100
<b>Inre staden</b>	<b>1,1</b>	<b>0,6</b>	<b>1,1</b>	<b>1,1</b>	<b>4,0</b>	<b>96,1</b>	<b>100</b>	<b>2,5</b>	<b>1,4</b>	<b>2,2</b>	<b>2,1</b>	<b>8,9</b>	<b>91,8</b>	<b>100</b>	<b>1,8</b>	<b>1,0</b>	<b>1,6</b>	<b>1,6</b>	<b>6,4</b>	<b>94,0</b>	<b>100</b>
Kungsholmen	1,1	0,6	1,1	0,9	3,9	96,2	100	2,4	1,4	2,2	2,0	8,8	91,9	100	1,7	1,0	1,7	1,5	6,3	94,1	100
Norrmalm	0,9	0,5	1,0	1,0	3,6	96,5	100	2,4	1,4	2,2	2,1	8,7	92,0	100	1,7	0,9	1,6	1,5	6,1	94,3	100
Östermalm	0,8	0,5	0,8	1,0	3,2	96,9	100	1,9	1,2	1,8	1,7	7,1	93,4	100	1,3	0,9	1,3	1,3	5,1	95,2	100
Södermalm	1,4	0,7	1,2	1,2	4,8	95,4	100	2,9	1,5	2,4	2,3	9,9	91,0	100	2,1	1,1	1,8	1,8	7,3	93,2	100
<b>Söderort</b>	<b>1,7</b>	<b>0,9</b>	<b>1,5</b>	<b>1,6</b>	<b>6,1</b>	<b>94,3</b>	<b>100</b>	<b>3,0</b>	<b>1,6</b>	<b>2,7</b>	<b>2,5</b>	<b>10,9</b>	<b>90,2</b>	<b>100</b>	<b>2,4</b>	<b>1,3</b>	<b>2,1</b>	<b>2,1</b>	<b>8,4</b>	<b>92,2</b>	<b>100</b>
Enskede-Årsta-Vantör	1,7	0,9	1,5	1,6	6,1	94,2	100	3,0	1,6	2,6	2,4	10,6	90,4	100	2,4	1,2	2,0	2,0	8,3	92,3	100
Skarpnäck	1,7	0,9	1,4	1,5	5,8	94,5	100	2,9	1,7	2,6	2,5	10,7	90,3	100	2,3	1,3	2,0	2,0	8,2	92,4	100
Farsta	1,8	1,0	1,7	2,0	6,9	93,5	100	3,1	1,7	2,8	2,9	11,7	89,5	100	2,4	1,4	2,2	2,4	9,2	91,5	100
Ålvsjö	1,4	0,8	1,6	1,4	5,5	94,8	100	3,3	1,6	2,6	2,4	11,0	90,1	100	2,4	1,2	2,1	1,9	8,2	92,4	100
Hägersten-Liljeholmen	1,7	1,0	1,3	1,4	5,7	94,6	100	3,1	1,7	2,8	2,2	10,9	90,2	100	2,4	1,3	2,0	1,8	8,2	92,4	100
Skärholmen	1,8	0,9	1,6	1,8	6,6	93,8	100	2,7	1,5	2,7	2,8	10,7	90,3	100	2,2	1,2	2,2	2,3	8,6	92,1	100
<b>Hela staden</b>	<b>1,4</b>	<b>0,8</b>	<b>1,3</b>	<b>1,4</b>	<b>4,9</b>	<b>95,1</b>	<b>100</b>	<b>2,7</b>	<b>1,5</b>	<b>2,4</b>	<b>2,3</b>	<b>8,9</b>	<b>91,1</b>	<b>100</b>	<b>2,1</b>	<b>1,2</b>	<b>1,9</b>	<b>1,8</b>	<b>6,9</b>	<b>93,1</b>	<b>100</b>

Källa: SCB/USK

<sup>1</sup> Personer med sjukpenningdagar ersatta av Försäkringskassan.

**Tabell 18 Sjukpenningmottagare<sup>1</sup> efter ålder, frekvens av sjukpenningdagar och område, 2009, antal**

	Befolkning 16-29 år efter antal sjukpenningdagar							Befolkning 30-44 år efter antal sjukpenningdagar							Befolkning 45-54 år efter antal sjukpenningdagar						
	Sjukpenningmottagare						S:a	Sjukpenningmottagare						S:a	Sjukpenningmottagare						S:a
	1-14	15-29	30-89	90-365	S:a	0 dagar		1-14	15-29	30-89	90-365	S:a	0 dagar		1-14	15-29	30-89	90-365	S:a	0 dagar	
<b>Västerort</b>	<b>376</b>	<b>234</b>	<b>384</b>	<b>229</b>	<b>1 223</b>	<b>40 104</b>	<b>41 327</b>	<b>1 094</b>	<b>648</b>	<b>1 036</b>	<b>925</b>	<b>3 703</b>	<b>42 915</b>	<b>46 618</b>	<b>721</b>	<b>428</b>	<b>616</b>	<b>768</b>	<b>2 533</b>	<b>25 705</b>	<b>28 238</b>
Rinkeby-Kista	80	43	102	47	272	10 131	10 403	217	133	257	240	847	9 182	10 029	139	85	129	197	550	5 165	5 715
Spånga-Tensta	57	55	60	30	202	7 097	7 299	156	110	146	162	574	7 598	8 172	106	72	96	138	412	4 370	4 782
Hässelby-Vällingby	139	86	123	86	434	11 514	11 948	363	193	310	281	1 147	11 961	13 108	254	137	207	242	840	8 101	8 941
Bromma	100	50	99	66	315	11 362	11 677	358	212	323	242	1 135	14 174	15 309	222	134	184	191	731	8 069	8 800
<b>Inre staden</b>	<b>428</b>	<b>259</b>	<b>429</b>	<b>305</b>	<b>1 421</b>	<b>61 511</b>	<b>62 932</b>	<b>1 661</b>	<b>916</b>	<b>1 467</b>	<b>1 180</b>	<b>5 224</b>	<b>77 959</b>	<b>83 183</b>	<b>914</b>	<b>531</b>	<b>815</b>	<b>892</b>	<b>3 152</b>	<b>34 350</b>	<b>37 502</b>
Kungsholmen	94	62	98	67	321	11 986	12 307	332	190	298	232	1 052	16 615	17 667	156	97	148	150	551	6 147	6 698
Norrmalm	80	51	95	70	296	12 967	13 263	343	189	330	266	1 128	18 025	19 153	174	97	174	174	619	7 179	7 798
Östermalm	68	40	65	49	222	14 561	14 783	239	144	233	201	817	13 434	14 251	130	87	110	124	451	6 393	6 844
Södermalm	186	106	171	119	582	21 997	22 579	747	393	606	481	2 227	29 885	32 112	454	250	383	444	1 531	14 631	16 162
<b>Söderort</b>	<b>673</b>	<b>411</b>	<b>685</b>	<b>453</b>	<b>2 222</b>	<b>59 932</b>	<b>62 154</b>	<b>2 139</b>	<b>1 101</b>	<b>1 792</b>	<b>1 584</b>	<b>6 616</b>	<b>69 883</b>	<b>76 499</b>	<b>1 229</b>	<b>682</b>	<b>1 035</b>	<b>1 205</b>	<b>4 151</b>	<b>36 663</b>	<b>40 814</b>
Enskede-Årsta-Vantör	206	122	218	147	693	18 141	18 834	611	328	521	463	1 923	20 500	22 423	360	195	272	324	1 151	10 261	11 412
Skarpnäck	77	54	75	71	277	8 488	8 765	297	155	247	218	917	9 831	10 748	191	103	159	168	621	5 590	6 211
Farsta	108	57	122	80	367	8 661	9 028	334	169	261	285	1 049	9 999	11 048	179	105	174	218	676	5 902	6 578
Älvsjö	45	23	43	23	134	3 760	3 894	151	79	150	96	476	5 202	5 678	95	44	73	94	306	3 193	3 499
Hägersten-Liljeholmen	174	112	146	94	526	14 142	14 668	544	274	441	348	1 607	18 266	19 873	267	169	246	246	928	7 818	8 746
Skärholmen	63	43	81	38	225	6 740	6 965	202	96	172	174	644	6 085	6 729	137	66	111	155	469	3 899	4 368
<b>Hela staden</b>	<b>1 477</b>	<b>904</b>	<b>1 498</b>	<b>987</b>	<b>4 866</b>	<b>161 547</b>	<b>166 413</b>	<b>4 894</b>	<b>2 665</b>	<b>4 295</b>	<b>3 689</b>	<b>15 543</b>	<b>190 757</b>	<b>206 300</b>	<b>2 864</b>	<b>1 641</b>	<b>2 466</b>	<b>2 865</b>	<b>9 836</b>	<b>96 718</b>	<b>106 554</b>

Källa: SCB/USK

<sup>1</sup> Personer med sjukpenningdagar ersatta av Försäkringskassan.

**Tabell 18 forts. Sjukpenningmottagare<sup>1</sup> efter ålder, frekvens av sjukpenningdagar och område, 2009, antal**

	Befolkning 55-59 år efter antal sjukpenningdagar							Befolkning 60-64 år efter antal sjukpenningdagar							Befolkning 16-64 år efter antal sjukpenningdagar						
	Sjukpenningmottagare						S:a	Sjukpenningmottagare						S:a	Sjukpenningmottagare						S:a
	1-14	15-29	30-89	90-365	S:a	0 dagar		1-14	15-29	30-89	90-365	S:a	0 dagar		1-14	15-29	30-89	90-365	S:a	0 dagar	
<b>Västerort</b>	<b>312</b>	<b>175</b>	<b>287</b>	<b>358</b>	<b>1 132</b>	<b>10 276</b>	<b>11 408</b>	<b>275</b>	<b>160</b>	<b>258</b>	<b>318</b>	<b>1 011</b>	<b>9 602</b>	<b>10 613</b>	<b>2 778</b>	<b>1 645</b>	<b>2 581</b>	<b>2 598</b>	<b>9 602</b>	<b>128 602</b>	<b>138 204</b>
Rinkeby-Kista	66	41	59	103	<b>269</b>	2 260	<b>2 529</b>	48	31	64	87	<b>230</b>	2 002	<b>2 232</b>	550	333	611	674	<b>2 168</b>	28 740	<b>30 908</b>
Spånga-Tensta	50	28	47	66	<b>191</b>	1 699	<b>1 890</b>	43	26	39	51	<b>159</b>	1 532	<b>1 691</b>	412	291	388	447	<b>1 538</b>	22 296	<b>23 834</b>
Hässelby-Vällingby	104	52	87	93	<b>336</b>	3 121	<b>3 457</b>	86	57	85	95	<b>323</b>	3 014	<b>3 337</b>	946	525	812	797	<b>3 080</b>	37 711	<b>40 791</b>
Bromma	92	54	94	96	<b>336</b>	3 196	<b>3 532</b>	98	46	70	85	<b>299</b>	3 054	<b>3 353</b>	870	496	770	680	<b>2 816</b>	39 855	<b>42 671</b>
<b>Inre staden</b>	<b>514</b>	<b>267</b>	<b>458</b>	<b>592</b>	<b>1 831</b>	<b>16 858</b>	<b>18 689</b>	<b>489</b>	<b>303</b>	<b>457</b>	<b>516</b>	<b>1 765</b>	<b>18 169</b>	<b>19 934</b>	<b>4 006</b>	<b>2 276</b>	<b>3 626</b>	<b>3 485</b>	<b>13 393</b>	<b>208 847</b>	<b>222 240</b>
Kungsholmen	91	45	93	100	<b>329</b>	2 878	<b>3 207</b>	85	59	91	91	<b>326</b>	3 207	<b>3 533</b>	758	453	728	640	<b>2 579</b>	40 833	<b>43 412</b>
Norrmalm	101	55	98	123	<b>377</b>	3 597	<b>3 974</b>	102	60	80	109	<b>351</b>	3 744	<b>4 095</b>	800	452	777	742	<b>2 771</b>	45 512	<b>48 283</b>
Östermalm	69	50	72	108	<b>299</b>	3 390	<b>3 689</b>	84	62	97	99	<b>342</b>	4 160	<b>4 502</b>	590	383	577	581	<b>2 131</b>	41 938	<b>44 069</b>
Södermalm	253	117	195	261	<b>826</b>	6 993	<b>7 819</b>	218	122	189	217	<b>746</b>	7 058	<b>7 804</b>	1 858	988	1 544	1 522	<b>5 912</b>	80 564	<b>86 476</b>
<b>Söderort</b>	<b>542</b>	<b>281</b>	<b>471</b>	<b>579</b>	<b>1 873</b>	<b>14 867</b>	<b>16 740</b>	<b>416</b>	<b>233</b>	<b>388</b>	<b>512</b>	<b>1 549</b>	<b>13 381</b>	<b>14 930</b>	<b>4 999</b>	<b>2 708</b>	<b>4 371</b>	<b>4 333</b>	<b>16 411</b>	<b>194 726</b>	<b>211 137</b>
Enskede-Årsta-Vantör	167	71	118	167	<b>523</b>	4 095	<b>4 618</b>	112	46	107	137	<b>402</b>	3 611	<b>4 013</b>	1 456	762	1 236	1 238	<b>4 692</b>	56 608	<b>61 300</b>
Skarpnäck	88	43	65	85	<b>281</b>	2 117	<b>2 398</b>	49	28	55	66	<b>198</b>	1 787	<b>1 985</b>	702	383	601	608	<b>2 294</b>	27 813	<b>30 107</b>
Farsta	89	45	84	95	<b>313</b>	2 386	<b>2 699</b>	70	62	66	98	<b>296</b>	2 256	<b>2 552</b>	780	438	707	776	<b>2 701</b>	29 204	<b>31 905</b>
Älvsjö	50	17	34	37	<b>138</b>	1 222	<b>1 360</b>	32	24	29	50	<b>135</b>	1 161	<b>1 296</b>	373	187	329	300	<b>1 189</b>	14 538	<b>15 727</b>
Hägersten-Liljeholmen	116	77	104	129	<b>426</b>	3 539	<b>3 965</b>	109	53	102	102	<b>366</b>	3 210	<b>3 576</b>	1 210	685	1 039	919	<b>3 853</b>	46 975	<b>50 828</b>
Skärholmen	32	28	66	66	<b>192</b>	1 508	<b>1 700</b>	44	20	29	59	<b>152</b>	1 356	<b>1 508</b>	478	253	459	492	<b>1 682</b>	19 588	<b>21 270</b>
<b>Hela staden</b>	<b>1 368</b>	<b>723</b>	<b>1 216</b>	<b>1 529</b>	<b>4 836</b>	<b>42 001</b>	<b>46 837</b>	<b>1 180</b>	<b>696</b>	<b>1 103</b>	<b>1 346</b>	<b>4 325</b>	<b>41 152</b>	<b>45 477</b>	<b>11 783</b>	<b>6 629</b>	<b>10 578</b>	<b>10 416</b>	<b>39 406</b>	<b>532 175</b>	<b>571 581</b>

Källa: SCB/USK

<sup>1</sup> Personer med sjukpenningdagar ersatta av Försäkringskassan.

Tabell 19

Sjukpenningmottagare<sup>1</sup> efter ålder, frekvens av sjukpenningdagar och område, 2009, %

	Befolkning 16-29 år efter antal sjukpenningdagar, %							Befolkning 30-44 år efter antal sjukpenningdagar, %							Befolkning 45-54 år efter antal sjukpenningdagar, %						
	Sjukpenningmottagare						S:a	Sjukpenningmottagare						S:a	Sjukpenningmottagare						S:a
	1-14	15-29	30-89	90-365	S:a	0 dagar		1-14	15-29	30-89	90-365	S:a	0 dagar		1-14	15-29	30-89	90-365	S:a	0 dagar	
<b>Västerort</b>	<b>0,9</b>	<b>0,6</b>	<b>0,9</b>	<b>0,6</b>	<b>3,0</b>	<b>97,0</b>	<b>100</b>	<b>2,3</b>	<b>1,4</b>	<b>2,2</b>	<b>2,0</b>	<b>8,6</b>	<b>92,1</b>	<b>100</b>	<b>2,6</b>	<b>1,5</b>	<b>2,2</b>	<b>2,7</b>	<b>9,9</b>	<b>91,0</b>	<b>100</b>
Rinkeby-Kista	0,8	0,4	1,0	0,5	2,7	97,4	100	2,2	1,3	2,6	2,4	9,2	91,6	100	2,4	1,5	2,3	3,4	10,6	90,4	100
Spånga-Tensta	0,8	0,8	0,8	0,4	2,8	97,2	100	1,9	1,3	1,8	2,0	7,6	93,0	100	2,2	1,5	2,0	2,9	9,4	91,4	100
Hässelby-Vällingby	1,2	0,7	1,0	0,7	3,8	96,4	100	2,8	1,5	2,4	2,1	9,6	91,2	100	2,8	1,5	2,3	2,7	10,4	90,6	100
Bromma	0,9	0,4	0,8	0,6	2,8	97,3	100	2,3	1,4	2,1	1,6	8,0	92,6	100	2,5	1,5	2,1	2,2	9,1	91,7	100
<b>Inre staden</b>	<b>0,7</b>	<b>0,4</b>	<b>0,7</b>	<b>0,5</b>	<b>2,3</b>	<b>97,7</b>	<b>100</b>	<b>2,0</b>	<b>1,1</b>	<b>1,8</b>	<b>1,4</b>	<b>6,7</b>	<b>93,7</b>	<b>100</b>	<b>2,4</b>	<b>1,4</b>	<b>2,2</b>	<b>2,4</b>	<b>9,2</b>	<b>91,6</b>	<b>100</b>
Kungsholmen	0,8	0,5	0,8	0,5	2,7	97,4	100	1,9	1,1	1,7	1,3	6,3	94,0	100	2,3	1,4	2,2	2,2	9,0	91,8	100
Norrmalm	0,6	0,4	0,7	0,5	2,3	97,8	100	1,8	1,0	1,7	1,4	6,3	94,1	100	2,2	1,2	2,2	2,2	8,6	92,1	100
Östermalm	0,5	0,3	0,4	0,3	1,5	98,5	100	1,7	1,0	1,6	1,4	6,1	94,3	100	1,9	1,3	1,6	1,8	7,1	93,4	100
Södermalm	0,8	0,5	0,8	0,5	2,6	97,4	100	2,3	1,2	1,9	1,5	7,5	93,1	100	2,8	1,5	2,4	2,7	10,5	90,5	100
<b>Söderort</b>	<b>1,1</b>	<b>0,7</b>	<b>1,1</b>	<b>0,7</b>	<b>3,7</b>	<b>96,4</b>	<b>100</b>	<b>2,8</b>	<b>1,4</b>	<b>2,3</b>	<b>2,1</b>	<b>9,5</b>	<b>91,4</b>	<b>100</b>	<b>3,0</b>	<b>1,7</b>	<b>2,5</b>	<b>3,0</b>	<b>11,3</b>	<b>89,8</b>	<b>100</b>
Enskede-Årsta-Vantör	1,1	0,6	1,2	0,8	3,8	96,3	100	2,7	1,5	2,3	2,1	9,4	91,4	100	3,2	1,7	2,4	2,8	11,2	89,9	100
Skarpnäcka	0,9	0,6	0,9	0,8	3,3	96,8	100	2,8	1,4	2,3	2,0	9,3	91,5	100	3,1	1,7	2,6	2,7	11,1	90,0	100
Farsta	1,2	0,6	1,4	0,9	4,2	95,9	100	3,0	1,5	2,4	2,6	10,5	90,5	100	2,7	1,6	2,6	3,3	11,5	89,7	100
Älvsjö	1,2	0,6	1,1	0,6	3,6	96,6	100	2,7	1,4	2,6	1,7	9,2	91,6	100	2,7	1,3	2,1	2,7	9,6	91,3	100
Hägersten-Liljeholmen	1,2	0,8	1,0	0,6	3,7	96,4	100	2,7	1,4	2,2	1,8	8,8	91,9	100	3,1	1,9	2,8	2,8	11,9	89,4	100
Skärholmen	0,9	0,6	1,2	0,5	3,3	96,8	100	3,0	1,4	2,6	2,6	10,6	90,4	100	3,1	1,5	2,5	3,5	12,0	89,3	100
<b>Hela staden</b>	<b>0,9</b>	<b>0,5</b>	<b>0,9</b>	<b>0,6</b>	<b>2,9</b>	<b>97,1</b>	<b>100</b>	<b>2,4</b>	<b>1,3</b>	<b>2,1</b>	<b>1,8</b>	<b>7,5</b>	<b>92,5</b>	<b>100</b>	<b>2,7</b>	<b>1,5</b>	<b>2,3</b>	<b>2,7</b>	<b>9,2</b>	<b>90,8</b>	<b>100</b>

Källa: SCB/USK

<sup>1</sup> Personer med sjukpenningdagar ersatta av Försäkringskassan.



**Tabell 19 forts. Sjukpenningmottagare<sup>1</sup> efter ålder, frekvens av sjukpenningdagar och område, 2009, %**

	Befolkning 55-59 år efter antal sjukpenningdagar, %							Befolkning 60-64 år efter antal sjukpenningdagar, %							Befolkning 16-64 år efter antal sjukpenningdagar, %						
	Sjukpenningmottagare						S:a	Sjukpenningmottagare						S:a	Sjukpenningmottagare						S:a
	1-14	15-29	30-89	90-365	S:a	0 dagar		1-14	15-29	30-89	90-365	S:a	0 dagar		1-14	15-29	30-89	90-365	S:a	0 dagar	
<b>Västerort</b>	<b>2,7</b>	<b>1,5</b>	<b>2,5</b>	<b>3,1</b>	<b>11,0</b>	<b>90,1</b>	<b>100</b>	<b>2,6</b>	<b>1,5</b>	<b>2,4</b>	<b>3,0</b>	<b>10,5</b>	<b>90,5</b>	<b>100</b>	<b>2,0</b>	<b>1,2</b>	<b>1,9</b>	<b>1,9</b>	<b>7,5</b>	<b>93,1</b>	<b>100</b>
Rinkeby-Kista	2,6	1,6	2,3	4,1	11,9	89,4	100	2,2	1,4	2,9	3,9	11,5	89,7	100	1,8	1,1	2,0	2,2	7,5	93,0	100
Spånga-Tensta	2,6	1,5	2,5	3,5	11,2	89,9	100	2,5	1,5	2,3	3,0	10,4	90,6	100	1,7	1,2	1,6	1,9	6,9	93,5	100
Hässelby-Vällingby	3,0	1,5	2,5	2,7	10,8	90,3	100	2,6	1,7	2,5	2,8	10,7	90,3	100	2,3	1,3	2,0	2,0	8,2	92,4	100
Bromma	2,6	1,5	2,7	2,7	10,5	90,5	100	2,9	1,4	2,1	2,5	9,8	91,1	100	2,0	1,2	1,8	1,6	7,1	93,4	100
<b>Inre staden</b>	<b>2,8</b>	<b>1,4</b>	<b>2,5</b>	<b>3,2</b>	<b>10,9</b>	<b>90,2</b>	<b>100</b>	<b>2,5</b>	<b>1,5</b>	<b>2,3</b>	<b>2,6</b>	<b>9,7</b>	<b>91,1</b>	<b>100</b>	<b>1,8</b>	<b>1,0</b>	<b>1,6</b>	<b>1,6</b>	<b>6,4</b>	<b>94,0</b>	<b>100</b>
Kungsholmen	2,8	1,4	2,9	3,1	11,4	89,7	100	2,4	1,7	2,6	2,6	10,2	90,8	100	1,7	1,0	1,7	1,5	6,3	94,1	100
Norrmalm	2,5	1,4	2,5	3,1	10,5	90,5	100	2,5	1,5	2,0	2,7	9,4	91,4	100	1,7	0,9	1,6	1,5	6,1	94,3	100
Östermalm	1,9	1,4	2,0	2,9	8,8	91,9	100	1,9	1,4	2,2	2,2	8,2	92,4	100	1,3	0,9	1,3	1,3	5,1	95,2	100
Södermalm	3,2	1,5	2,5	3,3	11,8	89,4	100	2,8	1,6	2,4	2,8	10,6	90,4	100	2,1	1,1	1,8	1,8	7,3	93,2	100
<b>Söderort</b>	<b>3,2</b>	<b>1,7</b>	<b>2,8</b>	<b>3,5</b>	<b>12,6</b>	<b>88,8</b>	<b>100</b>	<b>2,8</b>	<b>1,6</b>	<b>2,6</b>	<b>3,4</b>	<b>11,6</b>	<b>89,6</b>	<b>100</b>	<b>2,4</b>	<b>1,3</b>	<b>2,1</b>	<b>2,1</b>	<b>8,4</b>	<b>92,2</b>	<b>100</b>
Enskede-Årsta-Vantör	3,6	1,5	2,6	3,6	12,8	88,7	100	2,8	1,1	2,7	3,4	11,1	90,0	100	2,4	1,2	2,0	2,0	8,3	92,3	100
Skarpnäck	3,7	1,8	2,7	3,5	13,3	88,3	100	2,5	1,4	2,8	3,3	11,1	90,0	100	2,3	1,3	2,0	2,0	8,2	92,4	100
Farsta	3,3	1,7	3,1	3,5	13,1	88,4	100	2,7	2,4	2,6	3,8	13,1	88,4	100	2,4	1,4	2,2	2,4	9,2	91,5	100
Älvsjö	3,7	1,3	2,5	2,7	11,3	89,9	100	2,5	1,9	2,2	3,9	11,6	89,6	100	2,4	1,2	2,1	1,9	8,2	92,4	100
Hägersten-Liljeholmen	2,9	1,9	2,6	3,3	12,0	89,3	100	3,0	1,5	2,9	2,9	11,4	89,8	100	2,4	1,3	2,0	1,8	8,2	92,4	100
Skärholmen	1,9	1,6	3,9	3,9	12,7	88,7	100	2,9	1,3	1,9	3,9	11,2	89,9	100	2,2	1,2	2,2	2,3	8,6	92,1	100
<b>Hela staden</b>	<b>2,9</b>	<b>1,5</b>	<b>2,6</b>	<b>3,3</b>	<b>10,3</b>	<b>89,7</b>	<b>100</b>	<b>2,6</b>	<b>1,5</b>	<b>2,4</b>	<b>3,0</b>	<b>9,5</b>	<b>90,5</b>	<b>100</b>	<b>2,1</b>	<b>1,2</b>	<b>1,9</b>	<b>1,8</b>	<b>6,9</b>	<b>93,1</b>	<b>100</b>

**Källa: SCB/USK**

<sup>1</sup> Personer med sjukpenningdagar ersatta av Försäkringskassan.

**Tabell 20 Sjukpenningmottagare<sup>1</sup> efter medborgarskap, frekvens av dagar och område, 2009, antal**

	Utländska medborgare <sup>2</sup> 16-64 år efter antal sjukpenningdagar							Svenska medborgare 16-64 år födda utomlands efter antal sjukpenningdagar						Svenska medborgare 16-64 år födda i Sverige efter antal sjukpenningdagar							
	Sjukpenningmottagare						S:a	Sjukpenningmottagare					S:a	Sjukpenningmottagare					S:a		
	1-14	15-29	30-89	90-365	S:a	0 dagar		1-14	15-29	30-89	90-365	S:a	0 dagar		1-14	15-29	30-89	90-365	S:a	0 dagar	
<b>Västerort</b>	<b>210</b>	<b>153</b>	<b>267</b>	<b>260</b>	<b>890</b>	<b>21 395</b>	<b>22 285</b>	<b>772</b>	<b>464</b>	<b>755</b>	<b>979</b>	<b>2 970</b>	<b>29 124</b>	<b>32 094</b>	<b>1 796</b>	<b>1 028</b>	<b>1 559</b>	<b>1 359</b>	<b>5 742</b>	<b>78 083</b>	<b>83 825</b>
Rinkeby-Kista	75	51	106	106	338	8 387	8 725	310	176	321	406	1 213	11 697	12 910	165	106	184	162	617	8 656	9 273
Spånga-Tensta	37	31	43	60	171	4 546	4 717	171	116	140	213	640	6 775	7 415	204	144	205	174	727	10 975	11 702
Hässelby-Vällingby	64	50	66	61	241	5 180	5 421	205	120	215	246	786	7 188	7 974	677	355	531	490	2 053	25 343	27 396
Bromma	34	21	52	33	140	3 282	3 422	86	52	79	114	331	3 464	3 795	750	423	639	533	2 345	33 109	35 454
<b>Inre staden</b>	<b>178</b>	<b>93</b>	<b>156</b>	<b>196</b>	<b>623</b>	<b>17 576</b>	<b>18 199</b>	<b>414</b>	<b>230</b>	<b>370</b>	<b>442</b>	<b>1 456</b>	<b>17 584</b>	<b>19 040</b>	<b>3 414</b>	<b>1 953</b>	<b>3 100</b>	<b>2 847</b>	<b>11 314</b>	<b>173 687</b>	<b>185 001</b>
Kungsholmen	28	18	35	42	123	3 041	3 164	80	43	73	72	268	3 434	3 702	650	392	620	526	2 188	34 358	36 546
Norrmalm	43	17	36	44	140	3 874	4 014	83	53	85	106	327	4 076	4 403	674	382	656	592	2 304	37 562	39 866
Östermalm	22	11	22	24	79	4 680	4 759	57	57	59	87	260	3 413	3 673	511	315	496	470	1 792	33 845	35 637
Södermalm	85	47	63	86	281	5 981	6 262	194	77	153	177	601	6 661	7 262	1 579	864	1 328	1 259	5 030	67 922	72 952
<b>Söderort</b>	<b>319</b>	<b>177</b>	<b>370</b>	<b>315</b>	<b>1 181</b>	<b>23 701</b>	<b>24 882</b>	<b>966</b>	<b>490</b>	<b>855</b>	<b>1 021</b>	<b>3 332</b>	<b>32 617</b>	<b>35 949</b>	<b>3 714</b>	<b>2 041</b>	<b>3 146</b>	<b>2 997</b>	<b>11 898</b>	<b>138 408</b>	<b>150 306</b>
Enskede-Årsta-Vantör	86	56	107	93	342	7 244	7 586	323	154	230	283	990	9 804	10 794	1 047	552	899	862	3 360	39 560	42 920
Skarpnäck	46	24	45	40	155	3 115	3 270	102	44	94	106	346	3 766	4 112	554	315	462	462	1 793	20 932	22 725
Farsta	38	30	67	63	198	3 440	3 638	128	70	132	178	508	4 962	5 470	614	338	508	535	1 995	20 802	22 797
Älvsjö	27	12	24	13	76	1 191	1 267	42	18	51	56	167	1 659	1 826	304	157	254	231	946	11 688	12 634
Hägersten-Liljeholmen	73	28	65	49	215	4 328	4 543	134	90	130	148	502	4 943	5 445	1 003	567	844	722	3 136	37 704	40 840
Skärholmen	49	27	62	57	195	4 383	4 578	237	114	218	250	819	7 483	8 302	192	112	179	185	668	7 722	8 390
<b>Hela staden</b>	<b>707</b>	<b>423</b>	<b>793</b>	<b>771</b>	<b>2 694</b>	<b>62 672</b>	<b>65 366</b>	<b>2 152</b>	<b>1 184</b>	<b>1 980</b>	<b>2 442</b>	<b>7 758</b>	<b>79 325</b>	<b>87 083</b>	<b>8 924</b>	<b>5 022</b>	<b>7 805</b>	<b>7 203</b>	<b>28 954</b>	<b>390 178</b>	<b>419 132</b>

Källa: SCB/USK

<sup>1</sup> Personer med sjukpenningdagar ersatta av Försäkringskassan. <sup>2</sup> Inkl statslösa.

**Tabell 21 Sjukpenningmottagare<sup>1</sup> efter medborgarskap, frekvens av dagar och område, 2009, %**

	Utländska medborgare <sup>2</sup> 16-64 år efter antal sjukpenningdagar, %							Svenska medborgare 16-64 år födda utomlands efter antal sjukpenningdagar, %							Svenska medborgare 16-64 år födda i Sverige efter antal sjukpenningdagar, %						
	Sjukpenningmottagare						S:a	Sjukpenningmottagare						S:a	Sjukpenningmottagare						S:a
	1-14	15-29	30-89	90-365	S:a	0 dagar	1-14	15-29	30-89	90-365	S:a	0 dagar	1-14	15-29	30-89	90-365	S:a	0 dagar			
<b>Västerort</b>	<b>0,9</b>	<b>0,7</b>	<b>1,2</b>	<b>1,2</b>	<b>4,2</b>	<b>96,0</b>	<b>100</b>	<b>2,4</b>	<b>1,4</b>	<b>2,4</b>	<b>3,1</b>	<b>10,2</b>	<b>90,7</b>	<b>100</b>	<b>2,1</b>	<b>1,2</b>	<b>1,9</b>	<b>1,6</b>	<b>7,4</b>	<b>93,2</b>	<b>100</b>
Rinkeby-Kista	0,9	0,6	1,2	1,2	<b>4,0</b>	96,1	<b>100</b>	2,4	1,4	2,5	3,1	<b>10,4</b>	90,6	<b>100</b>	1,8	1,1	2,0	1,7	<b>7,1</b>	93,3	<b>100</b>
Spånga-Tensta	0,8	0,7	0,9	1,3	<b>3,8</b>	96,4	<b>100</b>	2,3	1,6	1,9	2,9	<b>9,4</b>	91,4	<b>100</b>	1,7	1,2	1,8	1,5	<b>6,6</b>	93,8	<b>100</b>
Hässelby-Vällingby	1,2	0,9	1,2	1,1	<b>4,7</b>	95,6	<b>100</b>	2,6	1,5	2,7	3,1	<b>10,9</b>	90,1	<b>100</b>	2,5	1,3	1,9	1,8	<b>8,1</b>	92,5	<b>100</b>
Bromma	1,0	0,6	1,5	1,0	<b>4,3</b>	95,9	<b>100</b>	2,3	1,4	2,1	3,0	<b>9,6</b>	91,3	<b>100</b>	2,1	1,2	1,8	1,5	<b>7,1</b>	93,4	<b>100</b>
<b>Inre staden</b>	<b>1,0</b>	<b>0,5</b>	<b>0,9</b>	<b>1,1</b>	<b>3,5</b>	<b>96,6</b>	<b>100</b>	<b>2,2</b>	<b>1,2</b>	<b>1,9</b>	<b>2,3</b>	<b>8,3</b>	<b>92,4</b>	<b>100</b>	<b>1,8</b>	<b>1,1</b>	<b>1,7</b>	<b>1,5</b>	<b>6,5</b>	<b>93,9</b>	<b>100</b>
Kungsholmen	0,9	0,6	1,1	1,3	<b>4,0</b>	96,1	<b>100</b>	2,2	1,2	2,0	1,9	<b>7,8</b>	92,8	<b>100</b>	1,8	1,1	1,7	1,4	<b>6,4</b>	94,0	<b>100</b>
Norrmalm	1,1	0,4	0,9	1,1	<b>3,6</b>	96,5	<b>100</b>	1,9	1,2	1,9	2,4	<b>8,0</b>	92,6	<b>100</b>	1,7	1,0	1,6	1,5	<b>6,1</b>	94,2	<b>100</b>
Östermalm	0,5	0,2	0,5	0,5	<b>1,7</b>	98,3	<b>100</b>	1,6	1,6	1,6	2,4	<b>7,6</b>	92,9	<b>100</b>	1,4	0,9	1,4	1,3	<b>5,3</b>	95,0	<b>100</b>
Södermalm	1,4	0,8	1,0	1,4	<b>4,7</b>	95,5	<b>100</b>	2,7	1,1	2,1	2,4	<b>9,0</b>	91,7	<b>100</b>	2,2	1,2	1,8	1,7	<b>7,4</b>	93,1	<b>100</b>
<b>Söderort</b>	<b>1,3</b>	<b>0,7</b>	<b>1,5</b>	<b>1,3</b>	<b>5,0</b>	<b>95,3</b>	<b>100</b>	<b>2,7</b>	<b>1,4</b>	<b>2,4</b>	<b>2,8</b>	<b>10,2</b>	<b>90,7</b>	<b>100</b>	<b>2,5</b>	<b>1,4</b>	<b>2,1</b>	<b>2,0</b>	<b>8,6</b>	<b>92,1</b>	<b>100</b>
Enskede-Årsta-Vantör	1,1	0,7	1,4	1,2	<b>4,7</b>	95,5	<b>100</b>	3,0	1,4	2,1	2,6	<b>10,1</b>	90,8	<b>100</b>	2,4	1,3	2,1	2,0	<b>8,5</b>	92,2	<b>100</b>
Skarpnäck	1,4	0,7	1,4	1,2	<b>5,0</b>	95,3	<b>100</b>	2,5	1,1	2,3	2,6	<b>9,2</b>	91,6	<b>100</b>	2,4	1,4	2,0	2,0	<b>8,6</b>	92,1	<b>100</b>
Farsta	1,0	0,8	1,8	1,7	<b>5,8</b>	94,6	<b>100</b>	2,3	1,3	2,4	3,3	<b>10,2</b>	90,7	<b>100</b>	2,7	1,5	2,2	2,3	<b>9,6</b>	91,2	<b>100</b>
Älvsjö	2,1	0,9	1,9	1,0	<b>6,4</b>	94,0	<b>100</b>	2,3	1,0	2,8	3,1	<b>10,1</b>	90,9	<b>100</b>	2,4	1,2	2,0	1,8	<b>8,1</b>	92,5	<b>100</b>
Hägersten-Liljeholmen	1,6	0,6	1,4	1,1	<b>5,0</b>	95,3	<b>100</b>	2,5	1,7	2,4	2,7	<b>10,2</b>	90,8	<b>100</b>	2,5	1,4	2,1	1,8	<b>8,3</b>	92,3	<b>100</b>
Skärholmen	1,1	0,6	1,4	1,2	<b>4,4</b>	95,7	<b>100</b>	2,9	1,4	2,6	3,0	<b>10,9</b>	90,1	<b>100</b>	2,3	1,3	2,1	2,2	<b>8,7</b>	92,0	<b>100</b>
<b>Hela staden</b>	<b>1,1</b>	<b>0,6</b>	<b>1,2</b>	<b>1,2</b>	<b>4,1</b>	<b>95,9</b>	<b>100</b>	<b>2,5</b>	<b>1,4</b>	<b>2,3</b>	<b>2,8</b>	<b>8,9</b>	<b>91,1</b>	<b>100</b>	<b>2,1</b>	<b>1,2</b>	<b>1,9</b>	<b>1,7</b>	<b>6,9</b>	<b>93,1</b>	<b>100</b>

Källa: SCB/USK

<sup>1</sup> Personer med sjukpenningdagar ersatta av Försäkringskassan. <sup>2</sup> Inkl statslösa.

**Tabell 22 Genomsnittligt antal sjukpenningdagar<sup>1</sup> efter kön och område, 2006-2009; samt efter ålder och område, 2009**

	Genomsnittligt antal sjukpenningdagar												Ålder (2009)						
	Män 16-64 år				Kvinnor 16-64 år				Samtliga 16-64 år				16-29 år	30-44 år	45-49 år	50-54 år	55-59 år	60-64 år	16-64 år
	2006	2007	2008	2009	2006	2007	2008	2009	2006	2007	2008	2009							
<b>Västerort</b>	<b>6,2</b>	<b>5,6</b>	<b>4,0</b>	<b>4,1</b>	<b>10,1</b>	<b>9,3</b>	<b>6,8</b>	<b>6,7</b>	<b>8,1</b>	<b>7,4</b>	<b>5,3</b>	<b>5,4</b>	<b>1,7</b>	<b>5,7</b>	<b>7,2</b>	<b>8,5</b>	<b>9,0</b>	<b>8,1</b>	<b>5,4</b>
Rinkeby-Kista	7,7	6,2	4,8	5,2	10,5	9,8	7,5	7,7	9,0	7,9	6,1	6,4	1,5	7,0	9,2	10,9	12,3	10,6	6,4
Spånga-Tensta	6,8	6,2	4,4	4,4	9,9	9,4	6,5	6,2	8,3	7,8	5,4	5,3	1,3	5,6	7,8	7,9	10,2	8,2	5,3
Hässelby-Vällingby	6,6	6,0	4,2	4,0	11,1	9,9	7,2	7,0	8,8	7,9	5,7	5,5	1,9	6,1	6,9	8,1	7,5	8,0	5,5
Bromma	4,3	4,2	2,9	3,2	9,1	8,5	6,1	6,0	6,7	6,3	4,5	4,6	1,7	4,5	5,8	7,5	7,5	6,7	4,6
<b>Inre staden</b>	<b>4,0</b>	<b>3,8</b>	<b>2,8</b>	<b>3,0</b>	<b>7,8</b>	<b>7,3</b>	<b>5,6</b>	<b>5,8</b>	<b>5,9</b>	<b>5,6</b>	<b>4,2</b>	<b>4,4</b>	<b>1,4</b>	<b>4,1</b>	<b>6,2</b>	<b>6,9</b>	<b>8,6</b>	<b>7,2</b>	<b>4,4</b>
Kungsholmen	4,0	3,6	2,6	2,7	7,4	6,8	5,3	5,7	5,7	5,2	3,9	4,2	1,6	3,8	5,3	7,1	9,0	7,3	4,2
Norrmalm	3,7	3,5	2,4	2,8	7,5	7,2	5,5	5,8	5,6	5,4	3,9	4,3	1,5	4,0	5,1	6,8	8,4	7,4	4,3
Östermalm	3,2	3,1	2,4	2,7	7,2	6,8	4,7	4,8	5,3	5,0	3,6	3,7	1,0	4,1	5,3	5,1	7,4	6,5	3,7
Södermalm	4,6	4,3	3,5	3,5	8,4	8,0	6,2	6,3	6,6	6,1	4,8	4,9	1,5	4,4	7,4	7,7	9,1	7,5	4,9
<b>Söderort</b>	<b>6,2</b>	<b>5,7</b>	<b>4,3</b>	<b>4,5</b>	<b>10,5</b>	<b>9,7</b>	<b>7,0</b>	<b>7,0</b>	<b>8,3</b>	<b>7,7</b>	<b>5,7</b>	<b>5,8</b>	<b>2,2</b>	<b>5,8</b>	<b>8,1</b>	<b>8,3</b>	<b>9,6</b>	<b>9,2</b>	<b>5,8</b>
Enskede-Årsta-Vantör	6,3	5,8	4,3	4,6	10,4	9,3	6,6	6,8	8,3	7,6	5,4	5,7	2,4	5,8	7,9	7,8	9,9	9,8	5,7
Skarpnäck	6,0	5,6	3,8	4,1	10,1	9,2	6,7	7,0	8,1	7,4	5,3	5,6	2,1	5,8	8,2	6,9	9,9	8,4	5,6
Farsta	7,2	7,1	5,1	5,5	11,9	11,2	8,1	7,8	9,5	9,1	6,6	6,7	2,7	6,9	8,4	9,7	10,0	10,2	6,7
Älvsjö	5,9	4,6	3,6	4,0	10,3	9,6	6,9	6,6	8,0	7,0	5,3	5,3	1,8	5,2	6,8	7,6	6,9	9,1	5,3
Hägersten-Liljeholmen	5,2	4,8	3,9	3,9	9,9	9,0	6,7	6,5	7,5	6,9	5,3	5,2	2,0	5,1	7,4	8,8	9,0	7,7	5,2
Skärholmen	7,4	6,6	5,0	5,2	10,9	10,9	8,3	7,8	9,1	8,8	6,6	6,5	1,8	7,2	10,2	9,3	11,1	10,4	6,5
<b>Hela staden</b>	<b>5,4</b>	<b>4,9</b>	<b>3,6</b>	<b>3,8</b>	<b>9,3</b>	<b>8,7</b>	<b>6,4</b>	<b>6,4</b>	<b>7,3</b>	<b>6,8</b>	<b>5,0</b>	<b>5,1</b>	<b>1,7</b>	<b>5,1</b>	<b>7,2</b>	<b>7,9</b>	<b>9,1</b>	<b>8,1</b>	<b>5,1</b>

Källa: SCB/USK

<sup>1</sup> Dagar ersatta av Försäkringskassan.

**Tabell 23 Personer med sjuk-/aktivitetsersättning efter kön och område, 2006-2009, antal**

	Personer med sjukersättning 19-64 år											
	Män				Kvinnor				Samtliga			
	2006	2007	2008	2009	2006	2007	2008	2009	2006	2007	2008	2009
<b>Västerort</b>	<b>4 959</b>	<b>5 035</b>	<b>4 694</b>	<b>4510</b>	<b>6328</b>	<b>6406</b>	<b>6056</b>	<b>5 637</b>	<b>11 287</b>	<b>11 441</b>	<b>10 750</b>	<b>10 147</b>
Rinkeby-Kista	1 613	1 647	1 531	1448	1902	1941	1804	1 705	3 515	3 588	3 335	3 153
Spånga-Tensta	923	927	877	840	1167	1164	1115	1 050	2 090	2 091	1 992	1 890
Hässelby-Vällingby	1 428	1 453	1 377	1327	1836	1845	1767	1 650	3 264	3 298	3 144	2 977
Bromma	995	1 008	909	895	1423	1456	1370	1 232	2 418	2 464	2 279	2 127
<b>Inre staden</b>	<b>4 989</b>	<b>4 838</b>	<b>4 430</b>	<b>4174</b>	<b>6787</b>	<b>6680</b>	<b>6044</b>	<b>5 606</b>	<b>11 776</b>	<b>11 518</b>	<b>10 474</b>	<b>9 780</b>
Kungsholmen	933	920	865	795	1254	1248	1122	1 051	2 187	2 168	1 987	1 846
Norrmalm	988	940	862	816	1343	1299	1201	1 097	2 331	2 239	2 063	1 913
Östermalm	765	744	709	666	1240	1234	1138	1 051	2 005	1 978	1 847	1 717
Södermalm	2 303	2 234	1 994	1897	2950	2899	2583	2 407	5 253	5 133	4 577	4 304
<b>Söderort</b>	<b>6 864</b>	<b>6 885</b>	<b>6 316</b>	<b>5985</b>	<b>8442</b>	<b>8553</b>	<b>8003</b>	<b>7 364</b>	<b>15 306</b>	<b>15 438</b>	<b>14 319</b>	<b>13 349</b>
Enskede-Årsta-Vantör	1 729	1 742	1 609	1540	2156	2228	2087	1 941	3 885	3 970	3 696	3 481
Skarpnäck	1 013	978	906	847	1253	1243	1170	1 083	2 266	2 221	2 076	1 930
Farsta	1 143	1 146	1 100	1028	1398	1451	1385	1 257	2 541	2 597	2 485	2 285
Älvsjö	459	468	411	403	508	520	490	434	967	988	901	837
Hägersten-Liljeholmen	1 463	1 481	1 314	1260	1726	1730	1608	1 505	3 189	3 211	2 922	2 765
Skärholmen	1 057	1 070	976	907	1401	1381	1263	1 144	2 458	2 451	2 239	2 051
<b>Hela staden</b>	<b>16 812</b>	<b>16 758</b>	<b>15 440</b>	<b>14669</b>	<b>21557</b>	<b>21639</b>	<b>20103</b>	<b>18 607</b>	<b>38 369</b>	<b>38 397</b>	<b>35 543</b>	<b>33 276</b>

*Källa: SCB/USK*

**Tabell 24 Personer med sjuk-/aktivitetsersättning efter kön och område, 2006-2009, %**

	Personer med sjukersättning, % av befolkningen (19-64 år) <sup>1</sup>											
	Män				Kvinnor				Samtliga			
	2006	2007	2008	2009	2006	2007	2008	2009	2006	2007	2008	2009
<b>Västerort</b>	<b>7,8</b>	<b>7,8</b>	<b>7,2</b>	<b>6,9</b>	<b>10,3</b>	<b>10,3</b>	<b>9,6</b>	<b>8,8</b>	<b>9,0</b>	<b>9,0</b>	<b>8,4</b>	<b>7,8</b>
Rinkeby-Kista	10,2	10,4	9,9	9,4	13,5	13,9	13,1	12,3	11,7	12,1	11,4	10,8
Spånga-Tensta	8,7	8,6	8,0	7,5	11,3	11,1	10,5	9,6	10,0	9,8	9,2	8,5
Hässelby-Vällingby	7,9	7,8	7,3	6,9	10,3	10,2	9,5	8,8	9,1	9,0	8,4	7,8
Bromma	5,3	5,2	4,6	4,5	7,4	7,4	6,8	6,1	6,3	6,3	5,7	5,3
<b>Inre staden</b>	<b>4,9</b>	<b>4,7</b>	<b>4,2</b>	<b>3,9</b>	<b>6,5</b>	<b>6,4</b>	<b>5,7</b>	<b>5,2</b>	<b>5,7</b>	<b>5,5</b>	<b>4,9</b>	<b>4,5</b>
Kungsholmen	4,6	4,5	4,2	3,8	6,0	6,0	5,4	4,9	5,3	5,2	4,8	4,3
Norrmalm	4,3	4,1	3,7	3,5	5,9	5,7	5,2	4,7	5,1	4,9	4,5	4,1
Östermalm	3,7	3,6	3,4	3,1	6,0	5,9	5,4	4,9	4,9	4,8	4,4	4,0
Södermalm	5,9	5,6	4,9	4,6	7,5	7,1	6,2	5,7	6,7	6,4	5,5	5,2
<b>Söderort</b>	<b>7,5</b>	<b>7,3</b>	<b>6,5</b>	<b>6,0</b>	<b>9,3</b>	<b>9,1</b>	<b>8,3</b>	<b>7,4</b>	<b>8,4</b>	<b>8,2</b>	<b>7,4</b>	<b>6,7</b>
Enskede-Årsta-Vantör	6,4	6,3	5,6	5,2	8,2	8,2	7,4	6,7	7,3	7,2	6,5	6,0
Skarpnäck	7,8	7,4	6,7	6,0	9,3	9,1	8,4	7,5	8,6	8,3	7,6	6,8
Farsta	8,1	8,0	7,5	6,8	10,0	10,3	9,6	8,4	9,1	9,1	8,6	7,6
Älvsjö	6,8	6,8	5,7	5,5	7,8	7,8	7,0	5,9	7,3	7,3	6,4	5,7
Hägersten-Liljeholmen	6,8	6,6	5,7	5,2	8,1	7,8	7,0	6,1	7,4	7,2	6,4	5,6
Skärholmen	11,5	11,3	10,1	9,1	14,8	14,3	12,9	11,6	13,2	12,8	11,5	10,4
<b>Hela staden</b>	<b>6,5</b>	<b>6,4</b>	<b>5,8</b>	<b>5,4</b>	<b>8,4</b>	<b>8,3</b>	<b>7,6</b>	<b>6,8</b>	<b>7,5</b>	<b>7,3</b>	<b>6,7</b>	<b>6,1</b>

**Källa: SCB/USK**

<sup>1</sup> Från och med år 2003 ersatte sjuk- och aktivitetsersättning (personer i åldrarna 19-64 år) förtidspension och sjukbidrag (16-64 år). I tabellen redovisas antalet med sjuk-/aktivitetsersättning i proportion till befolkningen i åldern 19-64. I rapporten har däremot proportionen tagits gentemot ålderarna 16-64 år för att kunna jämföra med med år tidigare än 2003.

**Tabell 25 Personer med sjuk-/aktivitetsersättning efter ålder och område, 2006-2009, antal**

	Personer med sjukersättning																														
	19-29 år				30-44 år				45-49 år				50-54 år				55-59 år				60-64 år				19-64 år						
	2006	2007	2008	2009	2006	2007	2008	2009	2006	2007	2008	2009	2006	2007	2008	2009	2006	2007	2008	2009	2006	2007	2008	2009	2006	2007	2008	2009	2006	2007	2008
<b>Västerort</b>	<b>489</b>	<b>547</b>	<b>512</b>	<b>555</b>	<b>2 245</b>	<b>2 204</b>	<b>1 919</b>	<b>1 653</b>	<b>1 625</b>	<b>1 603</b>	<b>1 526</b>	<b>1 387</b>	<b>2 009</b>	<b>2 075</b>	<b>1 940</b>	<b>1 830</b>	<b>2 230</b>	<b>2 270</b>	<b>2 164</b>	<b>2 151</b>	<b>2 689</b>	<b>2 742</b>	<b>2 689</b>	<b>2 571</b>	<b>11 287</b>	<b>11 441</b>	<b>10 750</b>	<b>10 147</b>			
Rinkeby-Kista	136	145	129	129	683	665	543	471	552	538	495	449	728	757	686	625	698	733	734	706	718	750	748	773	3 515	3 588	3 335	3 153			
Spånga-Tensta	86	102	98	107	431	407	392	334	310	308	293	268	352	357	346	329	428	438	389	405	483	479	474	447	2 090	2 091	1 992	1 890			
Häss-Vällingby	160	173	175	195	656	657	566	502	442	438	444	402	544	567	533	525	632	630	618	604	830	833	808	749	3 264	3 298	3 144	2 977			
Bromma	107	127	110	124	475	475	418	346	321	319	294	268	385	394	375	351	472	469	423	436	658	680	659	602	2 418	2 464	2 279	2 127			
<b>Inre staden</b>	<b>420</b>	<b>445</b>	<b>438</b>	<b>480</b>	<b>1 839</b>	<b>1 804</b>	<b>1 510</b>	<b>1 346</b>	<b>1 305</b>	<b>1 260</b>	<b>1 091</b>	<b>1 031</b>	<b>1 859</b>	<b>1 768</b>	<b>1 582</b>	<b>1 450</b>	<b>2 694</b>	<b>2 568</b>	<b>2 335</b>	<b>2 157</b>	<b>3 659</b>	<b>3 673</b>	<b>3 518</b>	<b>3 316</b>	<b>11 776</b>	<b>11 518</b>	<b>10 474</b>	<b>9 780</b>			
Kungsholmen	72	87	76	84	386	381	330	292	271	278	244	216	351	344	311	298	452	423	401	371	655	655	625	585	2 187	2 168	1 987	1 846			
Norrmalm	95	90	93	102	326	326	277	232	242	220	186	196	381	335	306	269	548	524	482	447	739	744	719	667	2 331	2 239	2 063	1 913			
Östermalm	79	85	84	88	288	294	280	259	197	183	163	153	284	283	259	231	481	452	406	367	676	681	655	619	2 005	1 978	1 847	1 717			
Södermalm	174	183	185	206	839	803	623	563	595	579	498	466	843	806	706	652	1 213	1 169	1 046	972	1 589	1 593	1 519	1 445	5 253	5 133	4 577	4 304			
<b>Söderort</b>	<b>650</b>	<b>726</b>	<b>661</b>	<b>740</b>	<b>2 924</b>	<b>2 907</b>	<b>2 446</b>	<b>2 053</b>	<b>2 002</b>	<b>2 048</b>	<b>1 865</b>	<b>1 695</b>	<b>2 659</b>	<b>2 640</b>	<b>2 435</b>	<b>2 298</b>	<b>3 305</b>	<b>3 227</b>	<b>3 094</b>	<b>2 883</b>	<b>3 766</b>	<b>3 890</b>	<b>3 818</b>	<b>3 680</b>	<b>15 306</b>	<b>15 438</b>	<b>14 319</b>	<b>13 349</b>			
Ens-Årst-Vant	175	183	179	205	772	772	636	548	484	508	477	437	717	719	644	593	809	823	810	766	928	965	950	932	3 885	3 970	3 696	3 481			
Skarpnäck	96	100	101	116	445	426	358	286	309	301	269	250	397	369	363	343	473	464	417	396	546	561	568	539	2 266	2 221	2 076	1 930			
Farsta	126	143	115	122	420	435	405	346	349	370	342	284	399	415	400	407	596	544	538	483	651	690	685	643	2 541	2 597	2 485	2 285			
Älvsjö	50	61	49	52	172	177	158	127	109	118	101	104	151	154	141	129	232	210	187	187	253	268	265	238	967	988	901	837			
Hägerst-Liljeh	111	136	118	141	614	608	496	426	389	404	380	342	530	513	458	431	713	694	655	613	832	856	815	812	3 189	3 211	2 922	2 765			
Skärholmen	92	103	99	104	501	489	393	320	362	347	296	278	465	470	429	395	482	492	487	438	556	550	535	516	2 458	2 451	2 239	2 051			
<b>Hela staden</b>	<b>1 559</b>	<b>1 718</b>	<b>1 611</b>	<b>1 775</b>	<b>7 008</b>	<b>6 915</b>	<b>5 875</b>	<b>5 052</b>	<b>4 932</b>	<b>4 911</b>	<b>4 482</b>	<b>4 113</b>	<b>6 527</b>	<b>6 483</b>	<b>5 957</b>	<b>5 578</b>	<b>8 229</b>	<b>8 065</b>	<b>7 593</b>	<b>7 191</b>	<b>10 114</b>	<b>10 305</b>	<b>10 025</b>	<b>9 567</b>	<b>38 369</b>	<b>38 397</b>	<b>35 543</b>	<b>33 276</b>			

Källa: SCB/USK

**Tabell 26 Personer med sjuk-/aktivitetsersättning efter ålder och område, 2006-2009, %**

	Personer med sjukersättning, % av befolkningen (19-64 år) efter ålder																														
	19-29 år				30-44 år				45-49 år				50-54 år				55-59 år				60-64 år				19-64 år						
	2006	2007	2008	2009	2006	2007	2008	2009	2006	2007	2008	2009	2006	2007	2008	2009	2006	2007	2008	2009	2006	2007	2008	2009	2006	2007	2008	2009	2006	2007	2008
<b>Västerort</b>	<b>1,6</b>	<b>1,8</b>	<b>1,6</b>	<b>1,7</b>	<b>4,8</b>	<b>4,7</b>	<b>4,1</b>	<b>3,5</b>	<b>11,5</b>	<b>11,2</b>	<b>10,6</b>	<b>9,3</b>	<b>15,7</b>	<b>15,9</b>	<b>14,7</b>	<b>13,7</b>	<b>20,0</b>	<b>20,3</b>	<b>19,3</b>	<b>18,9</b>	<b>25,8</b>	<b>25,6</b>	<b>25,0</b>	<b>24,2</b>	<b>9,0</b>	<b>9,0</b>	<b>8,4</b>	<b>7,8</b>			
Rinkeby-Kista	1,5	1,6	1,5	1,5	6,5	6,6	5,5	4,7	18,2	17,8	16,7	15,3	25,2	25,8	24,2	22,5	27,3	29,4	29,2	27,9	35,8	34,9	34,2	34,6	11,7	12,1	11,4	10,8			
Spånga-Tensta	1,8	2,0	1,8	1,9	5,4	5,1	4,9	4,1	12,8	12,7	12,0	10,5	16,2	16,6	16,1	14,8	22,9	23,2	20,6	21,4	28,6	28,4	27,9	26,4	10,0	9,8	9,2	8,5			
Hässelby-Vällingby	2,1	2,1	2,0	2,1	5,1	5,0	4,3	3,8	9,9	9,8	9,8	8,7	13,9	14,0	12,7	12,2	18,9	18,8	18,3	17,5	24,2	24,1	23,6	22,4	9,1	9,0	8,4	7,8			
Bromma	1,3	1,5	1,2	1,3	3,1	3,1	2,7	2,3	7,5	7,3	6,5	5,6	10,0	10,1	9,4	8,7	13,9	13,7	12,3	12,3	20,0	20,0	19,0	18,0	6,3	6,3	5,7	5,3			
<b>Inre staden</b>	<b>0,8</b>	<b>0,8</b>	<b>0,8</b>	<b>0,9</b>	<b>2,2</b>	<b>2,2</b>	<b>1,8</b>	<b>1,6</b>	<b>7,6</b>	<b>7,2</b>	<b>5,9</b>	<b>5,3</b>	<b>10,4</b>	<b>9,9</b>	<b>8,9</b>	<b>8,0</b>	<b>13,9</b>	<b>13,5</b>	<b>12,4</b>	<b>11,5</b>	<b>19,1</b>	<b>18,5</b>	<b>17,4</b>	<b>16,6</b>	<b>5,7</b>	<b>5,5</b>	<b>4,9</b>	<b>4,5</b>			
Kungsholmen	0,7	0,8	0,7	0,7	2,2	2,2	1,9	1,7	8,7	8,8	7,5	6,3	11,3	10,9	9,8	9,2	13,3	13,1	12,7	11,6	19,2	18,5	17,4	16,6	5,3	5,2	4,8	4,3			
Norrmalm	0,8	0,8	0,8	0,9	1,7	1,7	1,5	1,2	6,8	6,1	4,9	4,8	9,9	8,9	8,3	7,2	13,3	12,9	12,1	11,2	18,2	18,1	17,2	16,3	5,1	4,9	4,5	4,1			
Östermalm	0,7	0,7	0,7	0,7	2,0	2,1	2,0	1,8	6,2	5,7	4,9	4,4	8,4	8,4	7,8	6,8	12,0	11,6	10,7	9,9	14,9	14,6	14,3	13,7	4,9	4,8	4,4	4,0			
Södermalm	1,0	1,0	0,9	1,0	2,7	2,5	1,9	1,8	8,2	7,7	6,2	5,5	11,1	10,6	9,3	8,5	15,5	14,9	13,4	12,4	22,1	21,1	19,4	18,5	6,7	6,4	5,5	5,2			
<b>Söderort</b>	<b>1,5</b>	<b>1,6</b>	<b>1,4</b>	<b>1,4</b>	<b>4,1</b>	<b>4,0</b>	<b>3,3</b>	<b>2,7</b>	<b>10,1</b>	<b>10,2</b>	<b>9,0</b>	<b>7,9</b>	<b>15,0</b>	<b>14,4</b>	<b>13,0</b>	<b>11,9</b>	<b>20,9</b>	<b>20,2</b>	<b>19,0</b>	<b>17,2</b>	<b>27,8</b>	<b>27,5</b>	<b>26,1</b>	<b>24,6</b>	<b>8,4</b>	<b>8,2</b>	<b>7,4</b>	<b>6,7</b>			
Enskede-Årsta-Vantör	1,3	1,3	1,2	1,3	3,6	3,6	2,9	2,4	8,9	9,0	8,2	7,2	14,4	14,3	12,5	11,1	18,7	18,5	18,0	16,6	26,6	26,1	24,4	23,2	7,3	7,2	6,5	6,0			
Skarpnäck	1,5	1,5	1,5	1,6	4,3	4,1	3,4	2,7	9,9	9,6	8,4	7,7	14,4	13,0	12,5	11,6	22,6	21,5	18,4	16,5	30,3	30,2	29,5	27,2	8,6	8,3	7,6	6,8			
Farsta	2,0	2,2	1,7	1,7	4,0	4,1	3,8	3,1	10,9	11,4	10,3	8,3	14,0	14,2	13,3	12,9	21,8	20,3	20,1	17,9	27,9	28,4	27,3	25,2	9,1	9,1	8,6	7,6			
Älvsjö	2,2	2,6	1,9	1,8	3,3	3,3	2,8	2,2	6,1	6,6	5,6	5,5	10,5	10,1	8,9	8,0	17,5	16,2	14,2	13,8	20,4	20,7	19,8	18,4	7,3	7,3	6,4	5,7			
Hägersten-Liljeholmen	1,0	1,2	1,0	1,1	3,5	3,3	2,7	2,1	9,7	9,9	8,8	7,4	13,7	12,8	11,4	10,4	19,4	18,8	17,2	15,5	26,6	25,9	23,5	22,7	7,4	7,2	6,4	5,6			
Skärholmen	1,9	2,0	1,8	1,9	7,6	7,4	6,0	4,8	16,8	16,1	13,2	12,1	24,6	23,9	21,3	19,1	28,9	29,1	28,3	25,8	35,6	35,6	35,1	34,2	13,2	12,8	11,5	10,4			
<b>Hela staden</b>	<b>1,2</b>	<b>1,3</b>	<b>1,2</b>	<b>1,3</b>	<b>3,5</b>	<b>3,4</b>	<b>2,9</b>	<b>2,4</b>	<b>9,7</b>	<b>9,5</b>	<b>8,4</b>	<b>7,4</b>	<b>13,4</b>	<b>13,2</b>	<b>12,0</b>	<b>11,0</b>	<b>17,7</b>	<b>17,5</b>	<b>16,4</b>	<b>15,4</b>	<b>23,4</b>	<b>23,1</b>	<b>22,0</b>	<b>21,0</b>	<b>7,5</b>	<b>7,3</b>	<b>6,7</b>	<b>6,1</b>			

Källa: SCB/USK



**Tabell 27 Personer med sjuk-/aktivitetsersättning efter medborgarskap och område, 2005-2008, antal**

	Personer med sjukersättning 19-64 år											
	Utländska medborgare (inkl statslösa)				Svenska medborgare födda utomlands				Svenska medborgare födda i Sverige			
	2006	2007	2008	2009	2006	2007	2008	2009	2006	2007	2008	2009
<b>Västerort</b>	<b>1 127</b>	<b>1 079</b>	<b>999</b>	<b>908</b>	<b>4 595</b>	<b>4 809</b>	<b>4 643</b>	<b>4 507</b>	<b>5 565</b>	<b>5 553</b>	<b>5 108</b>	<b>4 732</b>
Rinkeby-Kista	507	487	426	385	2 099	2 191	2 102	2 021	909	910	807	747
Spånga-Tensta	241	232	226	204	1 151	1 174	1 130	1 083	698	685	636	603
Hässelby-Vällingby	239	213	210	191	917	999	977	980	2 108	2 086	1 957	1 806
Bromma	140	147	137	128	428	445	434	423	1 850	1 872	1 708	1 576
<b>Inre staden</b>	<b>680</b>	<b>646</b>	<b>565</b>	<b>532</b>	<b>1 984</b>	<b>1 997</b>	<b>1 871</b>	<b>1 787</b>	<b>9 112</b>	<b>8 875</b>	<b>8 038</b>	<b>7 461</b>
Kungsholmen	130	132	119	103	361	353	337	334	1 696	1 683	1 531	1 409
Norrmalm	138	133	117	114	425	422	404	386	1 768	1 684	1 542	1 413
Östermalm	82	74	67	71	338	353	344	320	1 585	1 551	1 436	1 326
Södermalm	330	307	262	244	860	869	786	747	4 063	3 957	3 529	3 313
<b>Söderort</b>	<b>1 198</b>	<b>1 167</b>	<b>1 062</b>	<b>962</b>	<b>4 403</b>	<b>4 583</b>	<b>4 331</b>	<b>4 073</b>	<b>9 705</b>	<b>9 688</b>	<b>8 926</b>	<b>8 314</b>
Enskede-Årsta-Vantör	315	317	281	269	1 017	1 109	1 059	1 003	2 553	2 544	2 356	2 209
Skarpnäck	159	157	150	129	537	538	507	479	1 570	1 526	1 419	1 322
Farsta	184	187	183	162	656	669	649	610	1 701	1 741	1 653	1 513
Älvsjö	65	61	54	48	214	226	210	197	688	701	637	592
Hägersten-Liljeholmen	244	226	200	188	644	675	643	604	2 301	2 310	2 079	1 973
Skärholmen	231	219	194	166	1 335	1 366	1 263	1 180	892	866	782	705
<b>Hela staden</b>	<b>3 005</b>	<b>2 892</b>	<b>2 626</b>	<b>2 402</b>	<b>10 982</b>	<b>11 389</b>	<b>10 845</b>	<b>10 367</b>	<b>24 382</b>	<b>24 116</b>	<b>22 072</b>	<b>20 507</b>

Källa: SCB/USK

**Tabell 28 Personer med sjuk-/aktivitetsersättning efter medborgarskap och område, 2005-2008, %**

	Personer med sjukersättning, % av befolkningen (19-64 år)											
	Utländska medborgare (inkl statslösa)				Svenska medborgare födda utomlands				Svenska medborgare födda i Sverige			
	2006	2007	2008	2009	2006	2007	2008	2009	2006	2007	2008	2009
<b>Västerort</b>	<b>5,9</b>	<b>5,5</b>	<b>4,9</b>	<b>4,2</b>	<b>15,7</b>	<b>16,0</b>	<b>15,1</b>	<b>14,4</b>	<b>7,3</b>	<b>7,2</b>	<b>6,6</b>	<b>6,2</b>
Rinkeby-Kista	6,2	5,9	5,2	4,6	16,6	17,2	16,6	16,0	9,9	10,3	9,6	9,2
Spånga-Tensta	6,3	6,0	5,6	4,5	16,9	16,9	16,0	15,0	6,8	6,6	6,1	5,8
Hässelby-Vällingby	5,5	4,6	4,2	3,7	13,9	14,3	13,3	12,7	8,5	8,3	7,7	7,2
Bromma	5,0	4,9	4,3	3,9	13,3	13,0	12,1	11,4	5,7	5,7	5,2	4,7
<b>Inre staden</b>	<b>4,3</b>	<b>4,1</b>	<b>3,4</b>	<b>3,0</b>	<b>11,6</b>	<b>11,3</b>	<b>10,3</b>	<b>9,5</b>	<b>5,2</b>	<b>5,1</b>	<b>4,5</b>	<b>4,2</b>
Kungsholmen	4,7	4,7	4,1	3,3	10,8	10,3	9,6	9,1	4,8	4,8	4,4	4,0
Norrmalm	3,8	3,7	3,1	2,9	10,9	10,7	9,8	8,9	4,6	4,4	4,0	3,7
Östermalm	2,1	2,0	1,6	1,5	10,0	10,2	9,9	8,9	4,7	4,5	4,2	3,9
Södermalm	6,2	5,5	4,4	4,0	13,3	12,8	11,2	10,4	6,1	5,8	5,1	4,7
<b>Söderort</b>	<b>6,0</b>	<b>5,5</b>	<b>4,8</b>	<b>4,0</b>	<b>14,5</b>	<b>14,4</b>	<b>13,0</b>	<b>11,6</b>	<b>7,3</b>	<b>7,2</b>	<b>6,5</b>	<b>5,9</b>
Enskede-Årsta-Vantör	5,2	4,9	4,2	3,7	11,2	11,7	10,6	9,6	6,7	6,5	5,9	5,5
Skarpnäck	5,9	5,5	5,1	4,1	14,8	14,4	13,0	11,9	7,8	7,6	6,9	6,2
Farsta	6,1	5,9	5,6	4,6	14,5	13,9	13,0	11,4	8,3	8,5	7,9	7,1
Älvsjö	5,9	5,7	4,7	3,9	14,4	14,5	12,6	11,1	6,4	6,4	5,6	5,1
Hägersten-Liljeholmen	6,8	5,8	4,8	4,2	14,2	14,1	12,9	11,2	6,6	6,4	5,6	5,0
Skärholmen	6,6	5,7	4,7	3,8	18,6	18,3	16,4	14,8	11,1	11,1	10,3	9,5
<b>Hela staden</b>	<b>5,5</b>	<b>5,1</b>	<b>4,4</b>	<b>3,8</b>	<b>14,3</b>	<b>14,3</b>	<b>13,2</b>	<b>12,2</b>	<b>6,4</b>	<b>6,2</b>	<b>5,6</b>	<b>5,2</b>

Källa: SCB/USK

**Tabell 29 Personer med sjuk-/aktivitetsersättning efter medborgarskap och område, 2009**

Personer med sjukersättning 19-64 år						
	Antal			% av befolkning (19-64 år)		
	Utl. medb.	Sv. medb. f. i utl.	Sv. medb.f i Sv.	Utl. medb.	Sv. medb. f. i utl.	Sv. medb.f i Sv.
<b>Västerort</b>	<b>908</b>	<b>4 507</b>	<b>4 732</b>	<b>4,2</b>	<b>14,4</b>	<b>6,2</b>
Rinkeby-Kista	385	2 021	747	4,6	16,0	9,2
Spånga-Tensta	204	1 083	603	4,5	15,0	5,8
Hässelby-Vällingby	191	980	1 806	3,7	12,7	7,2
Bromma	128	423	1 576	3,9	11,4	4,7
<b>Inre staden</b>	<b>532</b>	<b>1 787</b>	<b>7 461</b>	<b>3,0</b>	<b>9,5</b>	<b>4,2</b>
Kungsholmen	103	334	1 409	3,3	9,1	4,0
Norrmalm	114	386	1 413	2,9	8,9	3,7
Östermalm	71	320	1 326	1,5	8,9	3,9
Södermalm	244	747	3 313	4,0	10,4	4,7
<b>Söderort</b>	<b>962</b>	<b>4 073</b>	<b>8 314</b>	<b>4,0</b>	<b>11,6</b>	<b>5,9</b>
Enskede-Årsta-Vantör	269	1 003	2 209	3,7	9,6	5,5
Skarpnäck	129	479	1 322	4,1	11,9	6,2
Farsta	162	610	1 513	4,6	11,4	7,1
Älvsjö	48	197	592	3,9	11,1	5,1
Hägersten-Liljeholmen	188	604	1 973	4,2	11,2	5,0
Skärholmen	166	1 180	705	3,8	14,8	9,5
<b>Hela staden</b>	<b>2 402</b>	<b>10 367</b>	<b>20 507</b>	<b>3,8</b>	<b>12,2</b>	<b>5,2</b>

**Källa: SCB/USK**

**Tabell 30 Genomsnittligt antal dagar<sup>1</sup> med sjuk-/aktivitetsersättning efter kön och område, 2006-2009; samt efter ålder och område, 2009**

	Genomsnittligt antal sjukpenningdagar												Ålder (2008)						
	Kvinnor 19-64 år				Män 19-64 år				Samtliga 19-64 år										
	2006	2007	2008	2009	2006	2007	2008	2009	2006	2007	2008	2009	19-29 år	30-44 år	45-49 år	50-54 år	55-59 år	60-64 år	19- 64 år
<b>Västerort</b>	<b>24,5</b>	<b>24,5</b>	<b>24,3</b>	<b>23,1</b>	<b>30,3</b>	<b>30,3</b>	<b>30,1</b>	<b>27,8</b>	<b>27,4</b>	<b>27,3</b>	<b>27,2</b>	<b>25,5</b>	<b>5,9</b>	<b>11,7</b>	<b>30,6</b>	<b>44,8</b>	<b>61,1</b>	<b>76,7</b>	<b>25,5</b>
Rinkeby-Kista	32,8	33,6	34,1	32,5	41,7	43,1	43,3	41,0	37,0	38,0	38,5	36,5	5,3	16,0	51,6	77,2	93,6	115,4	36,5
Spånga-Tensta	27,6	27,0	27,3	25,4	34,0	33,4	33,6	31,0	30,8	30,1	30,4	28,2	6,7	13,6	35,4	49,3	68,9	85,9	28,2
Hässelby-Vällingby	24,5	24,2	24,3	23,1	29,9	29,4	29,2	26,8	27,2	26,8	26,7	25,0	7,4	12,4	27,7	38,3	56,6	68,9	25,0
Bromma	15,9	15,9	15,0	14,7	20,3	20,3	20,1	18,1	18,1	18,2	17,5	16,4	4,6	7,1	18,0	26,9	38,1	54,0	16,4
<b>Inre staden</b>	<b>14,8</b>	<b>14,2</b>	<b>13,7</b>	<b>12,7</b>	<b>18,4</b>	<b>17,8</b>	<b>17,0</b>	<b>15,6</b>	<b>16,6</b>	<b>16,0</b>	<b>15,4</b>	<b>14,2</b>	<b>3,0</b>	<b>5,2</b>	<b>16,7</b>	<b>24,8</b>	<b>35,8</b>	<b>51,0</b>	<b>14,2</b>
Kungsholmen	14,1	13,8	13,7	12,4	16,9	16,4	15,8	14,5	15,5	15,1	14,8	13,4	2,5	5,2	19,3	27,7	35,2	51,2	13,4
Norrmalm	13,1	12,4	12,1	11,3	16,8	16,2	15,7	14,4	14,9	14,3	13,9	12,9	3,0	3,9	15,4	22,9	35,1	50,1	12,9
Östermalm	11,3	11,0	11,2	10,2	16,7	16,6	16,4	15,0	14,0	13,8	13,8	12,6	2,2	5,9	14,2	21,5	31,0	41,4	12,6
Södermalm	18,1	17,0	16,0	15,0	21,0	20,0	18,7	17,2	19,5	18,5	17,3	16,1	3,7	5,7	17,2	26,0	38,6	57,0	16,1
<b>Söderort</b>	<b>23,3</b>	<b>22,6</b>	<b>21,8</b>	<b>20,0</b>	<b>26,6</b>	<b>26,2</b>	<b>25,8</b>	<b>22,8</b>	<b>24,9</b>	<b>24,4</b>	<b>23,8</b>	<b>21,4</b>	<b>5,0</b>	<b>8,7</b>	<b>25,3</b>	<b>37,9</b>	<b>54,8</b>	<b>78,7</b>	<b>21,4</b>
Enskede-Årsta-Vantör	19,9	19,3	18,6	17,5	23,0	22,9	22,8	20,7	21,4	21,1	20,7	19,1	4,6	7,9	22,7	35,5	51,7	73,5	19,1
Skarpnäck	24,2	22,8	22,3	20,2	26,8	26,1	25,8	23,0	25,5	24,5	24,1	21,6	5,6	8,6	24,5	35,3	53,1	86,3	21,6
Farsta	25,0	24,4	25,1	22,8	29,2	29,7	29,9	26,1	27,1	27,0	27,5	24,4	5,8	10,2	27,3	41,5	56,6	79,6	24,4
Älvsjö	20,5	20,6	18,8	18,1	21,6	21,4	21,1	18,0	21,0	21,0	20,0	18,1	6,4	7,0	17,5	25,3	44,2	56,6	18,1
Hägersten-Liljeholmen	21,0	20,4	19,0	17,2	22,8	22,0	21,3	18,7	21,9	21,2	20,2	18,0	3,7	6,8	23,8	32,7	48,3	72,6	18,0
Skärholmen	36,5	35,2	34,4	31,1	44,8	43,3	41,7	37,8	40,7	39,3	38,1	34,4	6,8	15,6	39,5	62,9	85,8	114,5	34,4
<b>Hela staden</b>	<b>20,2</b>	<b>19,7</b>	<b>19,2</b>	<b>17,9</b>	<b>24,2</b>	<b>23,8</b>	<b>23,3</b>	<b>21,1</b>	<b>22,2</b>	<b>21,7</b>	<b>21,3</b>	<b>19,5</b>	<b>4,4</b>	<b>8,0</b>	<b>23,7</b>	<b>35,1</b>	<b>48,7</b>	<b>66,1</b>	<b>19,5</b>

Källa: SCB/USK

<sup>1</sup> Det genomsnittliga antalet dagar beräknas med befolkningen 19-64 år som bas.

Tabell 31

Genomsnittligt antal dagar<sup>1</sup> med sjukpenning, rehab och sjukersättning samt ohälsotalet, 2005-2008

	Sjukpenningdagar				Rehabiliteringsersättning				Sjukersättning				S:a (Ohälsotal <sup>2</sup> )			
	2006	2007	2008	2009	2006	2007	2008	2009	2006	2007	2008	2009	2006	2007	2008	2009
<b>Västerort</b>	<b>8,1</b>	<b>7,4</b>	<b>5,3</b>	<b>5,4</b>	<b>0,5</b>	<b>0,4</b>	<b>0,2</b>	<b>0,3</b>	<b>27,4</b>	<b>27,3</b>	<b>27,2</b>	<b>25,5</b>	<b>36,0</b>	<b>35,1</b>	<b>32,7</b>	<b>31,1</b>
Rinkeby-Kista	9,0	7,9	6,1	6,4	0,3	0,3	0,2	0,3	37,0	38,0	38,5	36,5	46,3	46,3	44,7	43,2
Spånga-Tensta	8,3	7,8	5,4	5,3	0,4	0,3	0,2	0,3	30,8	30,1	30,4	28,2	39,5	38,2	36,0	33,7
Hässelby-Vällingby	8,8	7,9	5,7	5,5	0,6	0,4	0,2	0,3	27,2	26,8	26,7	25,0	36,6	35,2	32,6	30,7
Bromma	6,7	6,3	4,5	4,6	0,6	0,4	0,2	0,4	18,1	18,2	17,5	16,4	25,4	24,9	22,3	21,3
<b>Inre staden</b>	<b>5,9</b>	<b>5,6</b>	<b>4,2</b>	<b>4,4</b>	<b>0,4</b>	<b>0,3</b>	<b>0,2</b>	<b>0,3</b>	<b>16,6</b>	<b>16,0</b>	<b>15,4</b>	<b>14,2</b>	<b>22,9</b>	<b>21,9</b>	<b>19,8</b>	<b>18,9</b>
Kungsholmen	5,7	5,2	3,9	4,2	0,4	0,3	0,2	0,2	15,5	15,1	14,8	13,4	21,7	20,7	19,0	17,9
Norrmalm	5,6	5,4	3,9	4,3	0,4	0,3	0,2	0,3	14,9	14,3	13,9	12,9	20,9	20,0	18,1	17,4
Östermalm	5,3	5,0	3,6	3,7	0,3	0,3	0,1	0,2	14,0	13,8	13,8	12,6	19,5	19,1	17,5	16,6
Södermalm	6,6	6,1	4,8	4,9	0,4	0,4	0,2	0,3	19,5	18,5	17,3	16,1	26,5	25,0	22,3	21,4
<b>Söderort</b>	<b>8,3</b>	<b>7,7</b>	<b>5,7</b>	<b>5,8</b>	<b>0,5</b>	<b>0,5</b>	<b>0,3</b>	<b>0,4</b>	<b>24,9</b>	<b>24,4</b>	<b>23,8</b>	<b>21,4</b>	<b>33,8</b>	<b>32,6</b>	<b>29,7</b>	<b>27,6</b>
Enskede-Årsta-Vantör	8,3	7,6	5,4	5,7	0,6	0,5	0,3	0,4	21,4	21,1	20,7	19,1	30,3	29,2	26,4	25,1
Skarpnäck	8,1	7,4	5,3	5,6	0,4	0,6	0,3	0,4	25,5	24,5	24,1	21,6	34,0	32,5	29,6	27,6
Farsta	9,5	9,1	6,6	6,7	0,6	0,6	0,4	0,5	27,1	27,0	27,5	24,4	37,2	36,7	34,4	31,6
Älvsjö	8,0	7,0	5,3	5,3	0,4	0,6	0,3	0,4	21,0	21,0	20,0	18,1	29,5	28,6	25,5	23,8
Hägersten-Liljeholmen	7,5	6,9	5,3	5,2	0,6	0,6	0,3	0,4	21,9	21,2	20,2	18,0	30,0	28,7	25,8	23,5
Skärholmen	9,1	8,8	6,6	6,5	0,6	0,4	0,2	0,4	40,7	39,3	38,1	34,4	50,4	48,5	44,9	41,3
<b>Hela staden</b>	<b>7,3</b>	<b>6,8</b>	<b>5,0</b>	<b>5,1</b>	<b>0,5</b>	<b>0,4</b>	<b>0,2</b>	<b>0,3</b>	<b>22,2</b>	<b>21,7</b>	<b>21,3</b>	<b>19,5</b>	<b>30,0</b>	<b>29,0</b>	<b>26,5</b>	<b>25,0</b>

<sup>1</sup> Genomsnittligt antal dagar beräknas med befolkningen 16-64 år som bas förutom för sjuk-/aktivitetsersättningen där 19-64 år är bas.

<sup>2</sup> Ohälsotalet är summan av det genomsnittliga antalet dagar med sjukpenning, rehabiliteringsersättning och sjukersättning. Detta ohälsotal är dock en justerad version från den vanliga, eftersom sjuk-/aktivitetsersättningsdagarna tagits i proportion till befolkningen i åldern 19-64 år istället för 16-64 år, vilket resulterar i högre ohälsotal.







**Stockholms Stads  
Utrednings- och Statistikkontor AB**  
Box 8320, 104 20 Stockholm  
Besöksadress: Kaplansbacken 10

Telefon: 08-508 35 000  
Fax: 08-508 35 079  
E-post: [information@uskab.se](mailto:information@uskab.se)  
[www.uskab.se](http://www.uskab.se)

