



STATISTIK OM STOCKHOLM

SOCIALA FÖRHÅLLANDEN

Ohälsotal i Stockholm 2011

FÖRORD

Rapporten behandlar ohälsans utveckling i Stockholms stad i form av ohälsotalet. Ohälsotalet är ett mått på utbetalda dagar med sjukpenning, rehabiliteringspenning samt sjuk- och aktivitetsersättning. Med utbetalda dagar menas heldagar, vilket betyder att partiella dagar summeras upp till hela dagar. Antalet dagar tas sedan i proportion till befolkningen med åldern 16-64 år vid årsskiftet. Ohälsotalet innehåller *inte* dagar med sjuklön från arbetsgivare.

Det har varit omfattande regeländringar inom sjukförsäkringsområdet och de årliga uppgifterna bör studeras utifrån de regeländringar som genomförts. Arbetsgivarens ersättningsperiod ändrades från tre veckor år 2003 till två veckor år 2005. Under 2008 skedde regelförändringar där en ny rehabiliteringskedja bland annat tillkom samtidigt som möjligheten att få sjukersättning stramades åt. I slutet av rapporten ges en överblick av hur regelförändringarna sett ut under årens lopp.

Uppgifterna kommer från Statistiska centralbyrån (SCB) och behandlas av Sweco Eurofutures. SCB hämtar in informationen från Försäkringskassan. Sweco Eurofutures och Försäkringskassans uppgifter om ohälsotalet skiljer sig dock åt trots att SCB inhämtar informationen från Försäkringskassan. Försäkringskassan redovisar ohälsotalet på årsnivå för en rullande tolv månadersperiod mot antalet registrerade försäkrade i åldern 16-64 år medan Sweco Eurofutures redovisar ohälsotalet mot befolkningen vid årsskiftet. Detta medför bland annat att de som fyller 65 år under året, och på sätt övergår till ålderspension, inkluderas i Försäkringskassans ohälsotal för rullande tolv månadersdata tills den månad de är 65 fyllda, men inte i det ohälsotal Sweco Eurofutures redovisar av befolkningen vid årsskiftet.

DEFINITIONER

Nedan följer en genomgång av de begrepp som används i rapporten och reglerna kring dem.

Sjukpenning: Efter dag 14 betalas sjukpenning ut av Försäkringskassan. Om man inte är anställd kan man få sjukpenning redan innan dag 14. Sjukpenningen kan vara tre fjärdedels, halv eller fjärdedels, om Försäkringskassan bedömer att man delvis kan arbeta. Nya regler från 1 juli år 2008 gör att sjukpenning högst kan betalas ut i ett år, med möjlighet till fortsättning eller förlängning. Förlängning kan endast ges upp till 550 dagar medan fortsatt sjukpenning kräver särskilda skäl och mycket nedsatt arbetsförmåga.

Från och med 1 juli år 2008 har en *rehabiliteringskedja* införts för dem som har sjukpenning. Detta innebär att sjukpenning betalas ut fram till dag 90 om den sjukskrivne inte kan utföra sina vanliga arbetsuppgifter. Efter dag 90 får den sjukskrivne endast sjukpenning om denne inte kan utträta några arbetsuppgifter hos sin arbetsgivare. Slutligen efter dag 180 ges endast sjukpenning om den sjukskrivne inte kan utföra några arbetsuppgifter på hela den reguljära arbetsmarknaden. Denna prövning kan skjutas upp om det finns särskilda skäl eller om det i annat fall kan anses som oskäligt.

I rapporten redovisas de dagar som ersatts av Försäkringskassan (sjukpenning). Försäkrade som ej omfattas av regler om sjuklön, till exempel egna företagare, studerande och arbetslösa ingår i redovisningen från dag 1 av sjukdomen. Antalet dagar med sjukpenning sätts i relation till befolkningen i slutet av året.

Sjuk- och aktivitetsersättning: Sjuk-/aktivitetsersättning infördes 2003 för att ersätta förtidspension och sjukbidrag. Från och med 1 juli år 2008 betalas sjukersättning endast ut om arbetsförmågan är *stadigvarande* nedsatt med minst en fjärdedel. Det är en skärpning sen tidigare och betyder att arbetsförmågan ska vara nedsatt för all överskådlig framtid.

Aktivitetsersättning beviljas den som är i åldern 19-29 år. Den är alltid tidsbegränsad med högst tre år i taget och kan kombineras med medverkan i olika aktiviteter. Ersättningen är till för att individerna ska ha möjlighet till utveckling och arbete under ungdomsåren. Sjukersättning beviljas i åldern 30-64 år. Den tidsbegränsade sjukersättningen avskaffades den 1 juli år 2008 och den kvarvarande tillsvidare ersättningen skärptes enligt definition i tidigare stycket.

INNEHÅLL

FÖRORD.....	1
DEFINITIONER.....	2
INNEHÅLL.....	3
SAMMANFATTNING	5
OHÄLSOTALET	6
Ohälsotalets beståndsdelar	7
Kostnaderna för sjukpenning ökar	7
ÖKNING AV SJUKPENNINGDAGAR.....	8
Trenden med kortare sjukskrivningar bruten	9
Allt färre personer har utbetalningar från socialförsäkringen	10
OHÄLSOTALET MINSKAR MEN HÄLSOKLYFTORNA BESTÅR	11
Ohälsan ökar med åldern.....	11
Tre gånger så många kvinnor som män har sjukpenning i åldern 30-34 år.....	13
Större andel av de utlandsfödda har sjuk-/aktivitetsersättning	15
Sjuk/aktivitetsersättning vanligare för de med förgymnasial utbildning.....	16
Fortsatt ojämn fördelning mellan Stockholms stadsdelsområden.....	17
REGELÄNDRINGAR	21
<i>Förändringar i regelsystemet:</i>	21
TABELLER.....	23

SAMMANFATTNING

Ohälsotalet fortsatte att minska under 2011 och sjönk till 19 dagar, vilket är en minskning med 7 procent (2 dagar) sedan året innan. I Stockholm hade 27 900 personer sjuk-/aktivitetsersättning och 38 150 personer sjukpenning under 2011. Till dessa 66 050 personer betalades det ut 4,8 miljarder kronor. Kostnaden för sjuk-/aktivitetsersättning fortsatte att minska medan kostnaden för sjukpenning ökade något år 2011.

Nedgången av ohälsotalet beror framför allt på de nya lagar och processer som infördes från och med våren 2008. Ohälsotalet sjönk för de som har aktivitets-/sjukersättningar, medan det ökade något för de med sjukpenning. Både antal dagar och antal personer som erhåller sjukersättning har minskat, men för gruppen som har aktivitetsersättning minskade antalet dagar medan antalet personer ökade. Det genomsnittliga antalet dagar per person som har sjuk-/aktivitetsersättning är fortfarande högt men har minskat med 21 dagar jämfört med 2010 till 300.

Ohälsan är snedfördelad på olika grupper i samhället. För det första är skillnaderna stora mellan olika åldersgrupper – ju äldre man blir ju oftare är man frånvarande längre perioder på grund av nedsatt arbetsförmåga. Trots att skillnaden mellan män och kvinnor i ohälsotalet fortsatte att minska även under 2011 kvarstår genomgående ett gap mellan kvinnor och män, där kvinnornas ohälsotal i genomsnitt är 5 dagar längre jämfört med männens. Detta gäller främst för personer i åldern 30-34 år med sjukpenning där kvinnorna är sjukskrivna tre gånger så ofta i jämförelse med männen.

Ohälsotalet minskar i samtliga stadsdelar, men det är fortfarande stora skillnader dem emellan. Ohälsotalet är som högst i Rinkeby-Kista och Skärholmen och minst i Östermalm, Norrmalm och Kungsholmen. Skillnaderna mellan de stadsdelsområden som har högst och lägst ohälsotal har minskat i antal dagar, skillnaden har dock ökat procentuellt sett då minskningen var större i de områden som har ett lågt ohälsotal. Områden med höga ohälsotal tenderar att ha högre arbetslöshet, lägre inkomster och större andel utlandsfödda. Utbildningsnivån är dock, sen tidigare känt, den faktor som bäst förklarar skillnaderna mellan stadsdelarna. Personer med högre utbildningsnivå har i genomsnitt bättre hälsa.

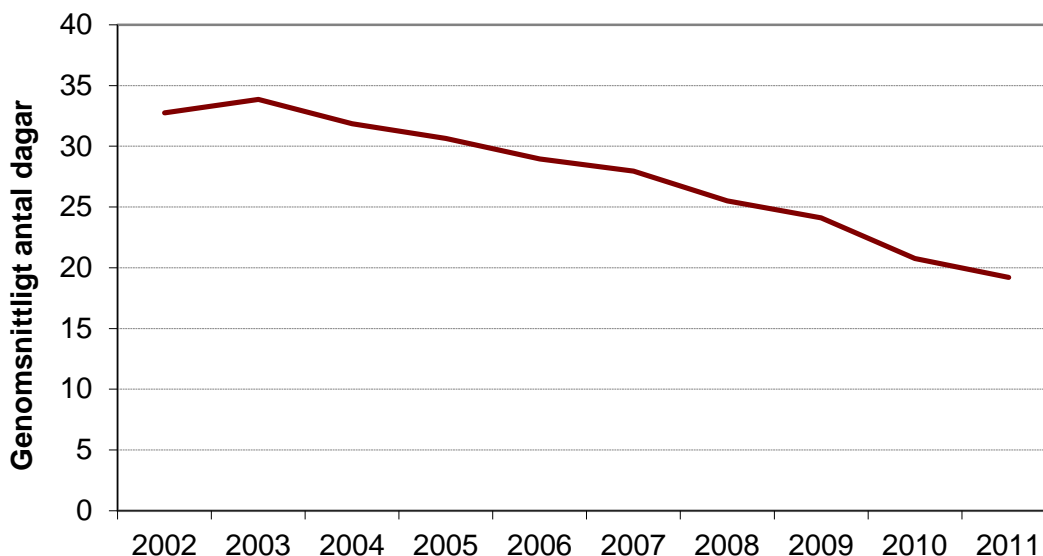
OHÄLSOTALET

Ohälsotalet är det sammanlagda måttet på antalet dagar som utbetalts från socialförsäkringen, vilket innefattar sjuk-/aktivitetsersättning, sjukpenningdagar samt rehabiliteringsdagar under ett år. Detta innefattar inte sjuklön utbetalat av arbetsgivaren under de första 14 dagarna av sjukskrivningen, utan endast dagar utbetalda av Försäkringskassan. Trots detta ger ändå ohälsotalet en förhållandevis bra indikation om längre sjukskrivningar ökar bland de med sjuk-/aktivitetsersättning, sjukpenning och rehabilitering. Ohälsotalet är det genomsnittliga antalet dagar per person utbetalat från socialförsäkringen, där dagar menas heldagar (partiella dagar summeras upp till hela dagar) och personer är befolkningen i åldern 16-64 år vid årsskiftet.

Under 2011 sjönk ohälsotalet till 19 dagar, en minskning med 7 procent (2 dagar) jämfört med året innan. Det var 27 900 personer med sjuk-/aktivitetsersättning och 38 150 personer med sjukpenning. Sammanlagt var det alltså nästan 66 050 personer som stod utanför arbetsmarknaden helt eller delvis på grund av nedsatt arbetsförmåga.

Figuren nedan visar hur ohälsotalet har förändrats från år 2002 till 2011. Från och med år 2003 har ohälsotalet minskat kontinuerligt, vilket bland annat beror på en striktare bedömning som delvis är en följd av regeländringar under åren. Färre personer har sjukpenning och sjuk-/aktivitetsersättning.

Figur 1 Ohälsotalets utveckling från år 2002 till 2011



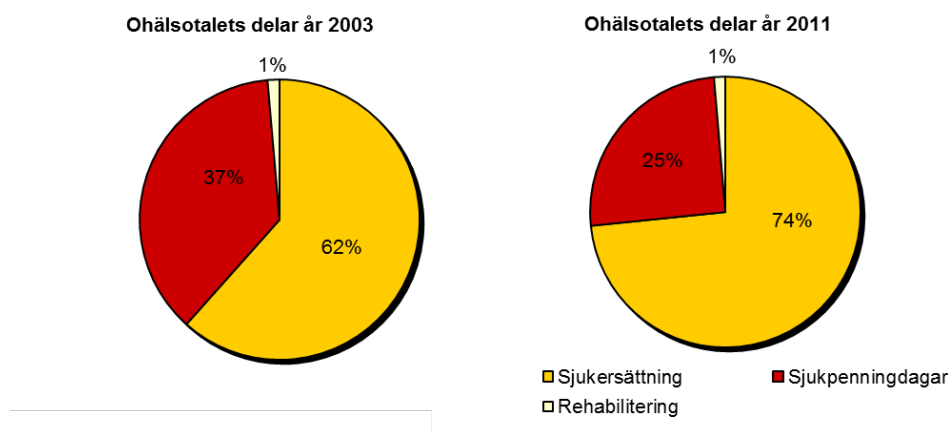
Enligt Försäkringskassans Årsrapport 2011 beror minskningen av ohälsotalet i riket under 2011 enbart på att antalet personer med sjukersättning har blivit färre. I Stockholm har antalet personer med sjuk- och aktivitetsersättning minskat sedan 2008. Redan 2009 förklaras nedgången i ohälsotalet för Stockholms stad av det minskade antalet personer med sjuk- och aktivitetsersättning, och under både 2010 och 2011 sjönk antalet personer ytterligare. Att färre personer har beviljats sjukersättning jämfört med tidigare beror i huvudsak på den skärpning som skedde i regelverket juli 2008 då den tidsbegränsade sjukersättningen avskaffades samtidigt som kraven höjdes för att få tillsvidare sjukersättning. Även antalet personer med sjukpenning fortsatte att sjunka under 2011, men antalet dagar ökade i jämfört

med 2010. Denna utveckling återfinns även i riket där antalet sjukfall blivit något fler och något längre under 2011. (Försäkringskassans Årsrapport 2011).

Ohälsotalets beståndsdelar

Ohälsotalet består av sjuk-/aktivitetsersättning, sjukpenning och rehabilitering. Dessa beståndsdelars proportion av ohälsotalet sammanfattas i Figur 2 för år 2003 och 2011. Som framgår av figurerna nedan står sjukpenningdagarna för en allt mindre andel av ohälsotalet, och sjukersättningen för en allt större andel. Rehabiliteringens andel av ohälsotalet är på samma nivå 2003 och 2011. Anledningen till denna förändring är främst att en mindre andel av befolkningen har sjukpenning, men även att perioderna med sjukpenning blivit kortare. Framöver i rapporten kommer fokus vara på ohälsotalets huvudsakliga delar – sjuk-/aktivitetsersättning och sjukpenning.

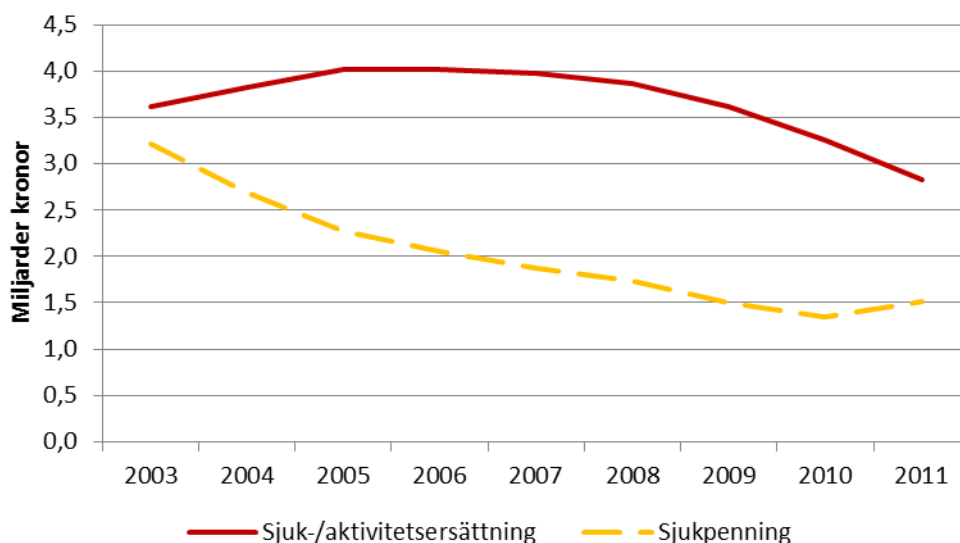
Figur 2 Proportionen av sjuk-/aktivitetsersättning, sjukpenningdagar och rehabiliteringen av det totala ohälsotalet år 2003 och 2011



Kostnaderna för sjukpenning ökar

Kostnaderna för sjukpenning har nästan halverats från 3,2 miljarder år 2003 till 1,7 miljarder år 2011. Under perioden 2004 till 2010 minskade sjukpenningen varje år, mellan 2010 och 2011 ökade dock kostnaderna med 12 % från 1,5 miljarder till 1,7 miljarder. Unders samma period ökade kostnaden för sjukpenning i riket 15 % (Försäkringskassans Årsrapport 2011).

Figur 3 Kostnadsutveckling för sjuk-/aktivitetsersättningen samt för sjukpenningen justerat efter varje års prisbasbelopp från år 2003 till 2011 med år 2003 som basår



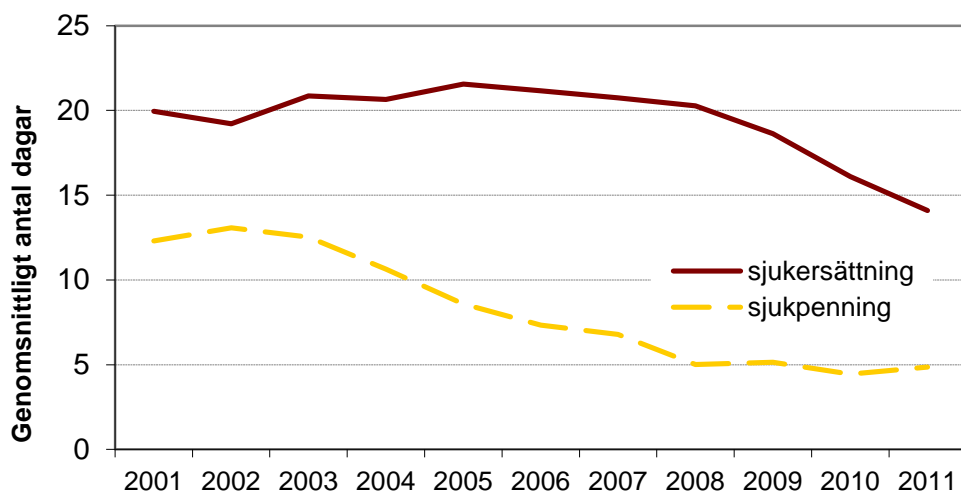
Från och med år 2003, när sjuk-/aktivitetsersättning infördes med nuvarande form, ökade kostnaderna för sjuk-/aktivitetsersättning årligen från 3,6 miljarder år 2003 till 4,2 miljarder kronor år 2007. 2008 minskade kostnaderna för denna del av ohälsotalet för första gången, den trenden har fortsatt och 2010 var kostnaderna något lägre än för 2003. För 2011 har kostnaderna sjunkit ytterligare till 3,1 miljarder kronor, vilket framförallt är en följd av den stora minskningen av antalet personer med sjuk-/aktivitetsersättning.

Varje år fastställs ett prisbasbelopp för det kommande året, vilket används för att fastställa nivåerna på utbetalningarna av socialförsäkringen. Prisbasbeloppet för 2011 (42 800 kr) ökade med 400 kr jämfört med 2010, och var därmed i nivå med 2009 års prisbasbelopp. I Figur 3 visas prisutvecklingen i Stockholms kommun justerat årsvis efter prisbasbeloppet med år 2003 som basår. När kostnaderna justeras med prisbasbeloppet minskade kostnaderna för sjuk- och aktivitetsersättning redan 2007. Mer precisa siffror för både de faktiska och justerade kostnaderna finns i tabellbilagan, tabell 11 och 12.

ÖKNING AV SJUKPENNINGDAGAR

Det genomsnittliga antalet sjukpenningdagar i befolkningen har minskat kraftigt sedan år 2003. Antalet personer med sjukpenning har minskat varje år sedan år 2003, medan antalet dagar har pendlat upp och ner sedan 2008 (se sidan 10). I jämförelse med 2010 ökade antalet dagar 2011 med 11 %. Det genomsnittliga antalet dagar med sjukpenning ökade därmed till 5 dagar under 2011, det genomsnittliga antalet dagar har varierat mellan 4 och 5 dagar de senaste fyra åren. I Figur 4 visas sjukpenningdagarnas utveckling i relation till sjuk/aktivitetsersättning, där sjukpenningdagarna sjönk kraftigt under mitten av 2000-talet medan sjuk/aktivitetsersättning har minskat framförallt sedan 2008. Ohälsotalet för sjuk/aktivitetsersättning minskade till 14 dagar för 2011, en minskning med 12 %. Detta beror troligtvis på den relativt nya lagstiftningen, från och med juli 2008, som innebär att personer endast kan få sjukersättning om deras arbetsförmåga anses vara stadigvarande nedsatt. Dessutom har den tidsbegränsade sjukersättningen upphört.

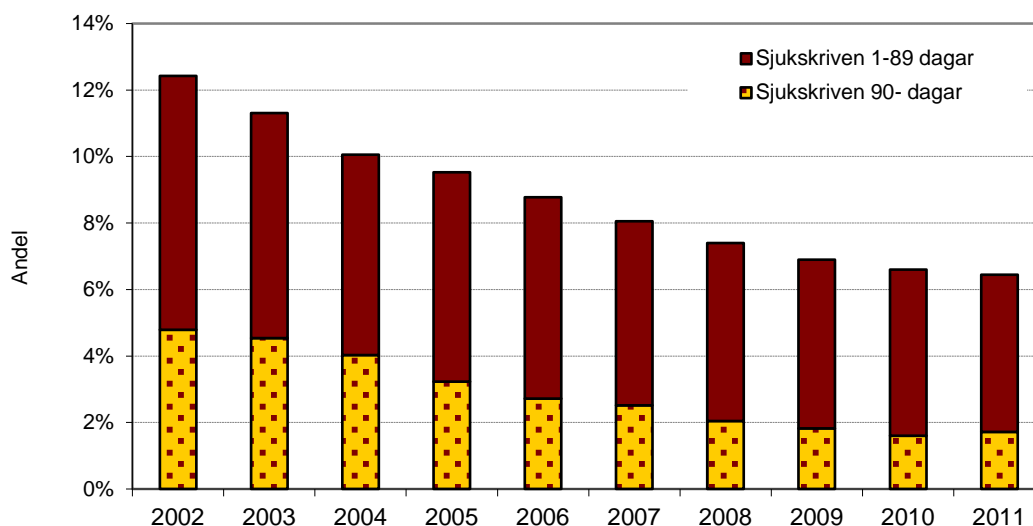
Figur 4 Genomsnittligt antal dagar i befolkningen (16-64 år) med sjuk-/aktivitetsersättning samt sjukpenning från år 2001 till 2011



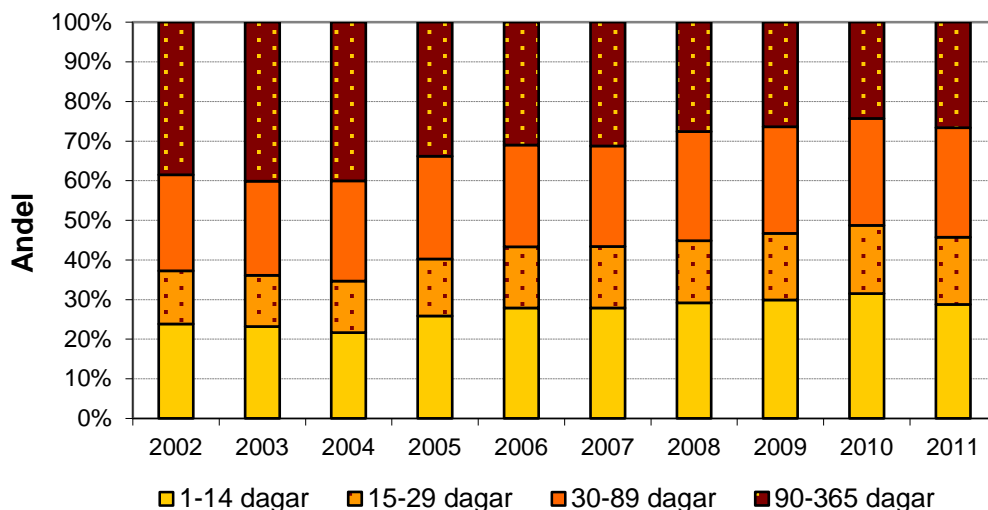
Trenden med kortare sjukskrivningar bruten

Andelen av befolkningen med sjukpenning har fortsatt att minska även för år 2011, men andelen med sjukskrivningar över 90 dagar har ökat något. I Figur 5 kan man följa utvecklingen av andelen av befolkningen med sjukpenning och sjukpenningens längd. Ökningen av andelen långa sjukskrivningar kan höras samman med att andelen fall under året där Försäkringskassan beslutat att inte längre betala ut sjukpenning minskat något jämfört med 2010 (Försäkringskassans Årsrapport 2011).

Figur 5 Andelen av befolkningen med sjukpenning kortare eller längre än 90 dagar från år 2002 till år 2011



Figur 6 Andelen med sjukpenningdagar under olika perioder av samtliga med sjukpenning från år 2002 till 2011



Ett tydligare sätt att se sjukskrivningarnas varaktighet är att ta den genomsnittliga sjukskrivningstiden för samtliga personer med sjukpenning. Detta visas i Tabell 1 från och med år 2003 till år 2011. Sedan 2003 har det genomsnittliga antalet sjukpenningdagar minskat från 111 dagar till 75 dagar, vilket motsvarar en minskning på 32 procent. Mellan 2010 och 2011 har dock det genomsnittliga antalet dagar ökat med 12 procent.

Tabell 1 Genomsnittligt antal dagar med sjukpenning av samtliga personer med sjukpenning från år 2003 till 2011

	2004	2005	2006	2007	2008	2009	2010	2011
Sjukpenningdagar	5 554 421	4 534 674	3 956 466	3 728 533	2 806 549	2 936 241	2 587 619	2 876 161
Antal personer med sjukpenning	52 496	50 348	47 270	44 185	41 328	39 406	38 407	38 153
Genomsnittligt antal dagar	106	90	84	84	68	75	67	75

För personer med sjuk-/aktivitetsersättning har det genomsnittliga antalet dagar för samtliga som erhåller sjukersättning minskat med 21 dagar jämfört med föregående år. År 2011 var det genomsnittliga antalet ersättningsdagar för de med sjuk-/aktivitetsersättning 300 dagar, vilket är en minskning med 7 % jämfört med 2010. Tabell över genomsnittligt antal ersättningsdagar av samtliga personer med sjuk-/aktivitetsersättning går att finna i tabellbilagan.

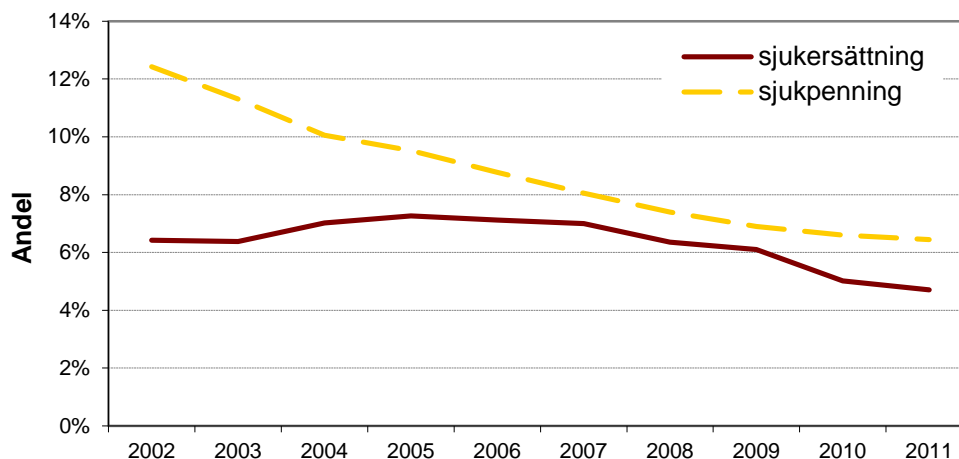
Allt färre personer har utbetalningar från socialförsäkringen

Det genomsnittliga antalet dagar, ohälsotalet, för sjuk-/aktivitetsersättning sjönk från 16 dagar år 2010 till 14 dagar år 2011. Det är även en mindre andel av befolkningen som har sjuk-/aktivitetsersättning. År 2011 hade 4,7 % av befolkningen sjuk-/aktivitetsersättning, vilket är en liten minskning jämfört med år 2010 då denna andel var 5,0 %. Andelen av befolkningen med sjuk-/aktivitetsersättning har minskat från 2006 och framåt. Detta beror på att antalet nybeviljade till sjuk-/aktivitetsersättning har minskat de senaste åren till följd av nya skärpta krav för att bli beviljad sjuk-/aktivitetsersättning. År 2011 blev 871 personer beviljade sjuk-/aktivitetsersättning, en minskning med 13 % i förhållande till år 2010 och i jämförelse med de 2 797 personer som nybeviljades år 2007 är det en minskning med 69 %. Även om de nybeviljade minskar, ökade antalet personer med aktivitetsersättning under år

2011 med 20 % jämfört med år 2010. En förklaring kan enligt Försäkringskassan vara att trots att aktivitetsersättningen är tidsbegränsad så är det få som lämnar den, utan det stora flertalet blir beviljade en ny period när den första tar slut (Försäkringskassans årsrapport 2011).

Andelen personer med sjukpenningdagar fortsatte att minska, men i en något lägre takt än tidigare och år 2011 var andelen 6,4 %. Det genomsnittliga antalet dagar ökade något till 5 dagar. Orsaken till detta är att antalet sjukpenningdagar ökade med 11 % jämfört med 2010. I Figur 7 går det att följa utvecklingen av andelen med sjuk-/aktivitetsersättning samt andelen med sjukpenning. Diagrammet visar att andelen av befolkningen med sjukpenning har minskat kraftigt sedan 2002.

Figur 7 Andel av befolkningen (16-64 år) med sjuk-/aktivitetsersättning och sjukpenningdagar från år 2002 till 2011



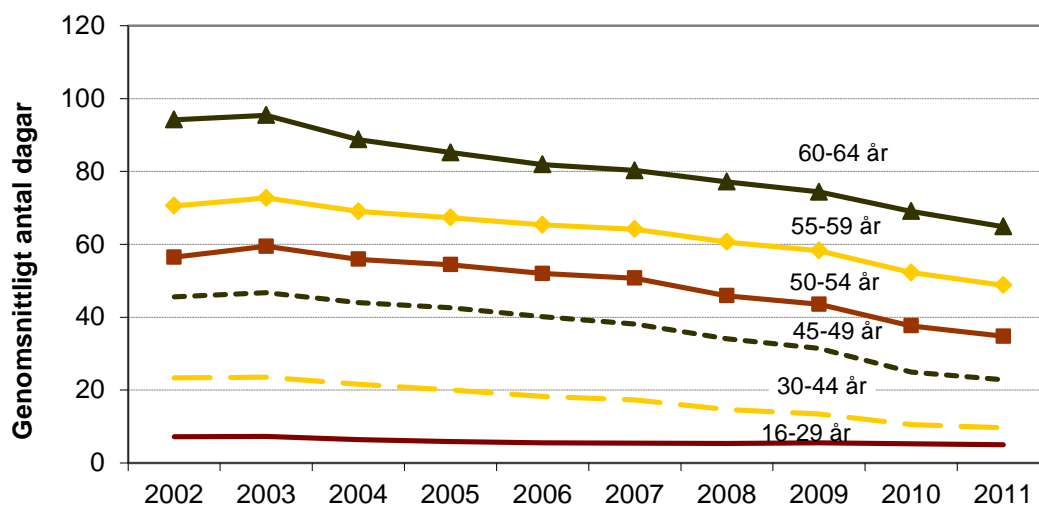
OHÄLSOTALET MINSKAR MEN HÄLSOKLYFTORNA BESTÅR

Ohälsan ökar med åldern

Skillnaderna är stora vad gäller ohälsotalets storlek i olika åldersgrupper. Ju äldre befolkningen blir desto skörare blir hälsan. Skillnaderna över tiden för de olika åldersgrupperna visas i Figur 8. Samtliga åldersgruppers ohälsotal har minskat jämfört med 2003, för flera av grupperna med 20 dagar eller mer. Den största procentuella minskningen av ohälsotalet har skett i åldrarna 30-44 år där antalet dagar har minskat med 59 procent sedan år 2003, från 24 till 10 dagar i genomsnitt. För gruppen 60-64 år sjönk det genomsnittliga antalet dagar under samma period från 95 till 65, en minskning med runt 30 dagar eller 32 procent.

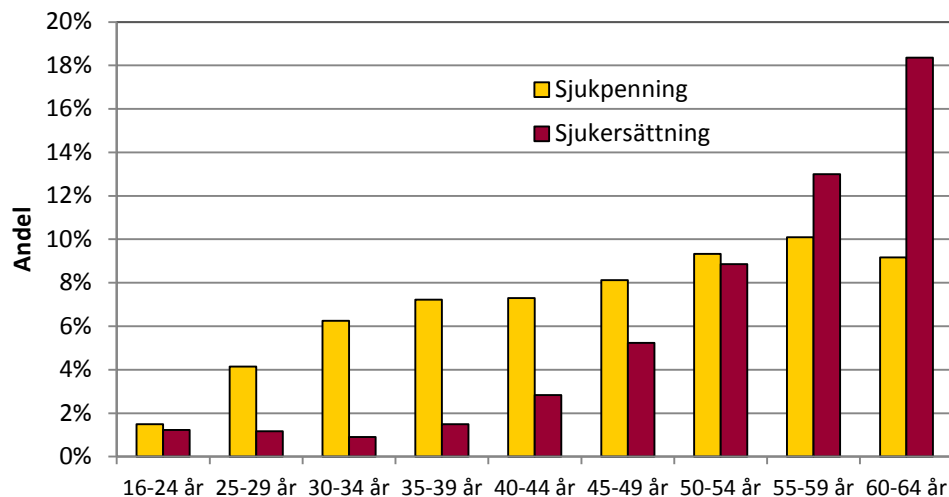
Medan antalet personer med sjukersättning och sjukpenning har minskat, ökade antalet personer med aktivitetsersättning (19-29 år). Sedan 2003 har antalet personer i denna grupp ökat med 66 procent till 2 081 personer år 2011. Ohälsotalet för denna grupp var 3,1 dagar år 2003 och ökade till 3,6 dagar år 2010. Trots att antalet som får aktivitetsersättning under 2011 har ökat så har det skett en svag minskning i ohälsotalet till 3,3 dagar då antalet dagar har sjunkit med 6 % jämfört med 2010.

Figur 8 Ohälsotalet för olika åldersgrupper från år 2002 till år 2011



Typen av ersättning förändras ju äldre man blir. I de lägre åldrarna är det en större andel som har sjukpenning jämfört med sjukersättning. Efter 55 år är det en större andel som får sjukersättning än som får sjukpenning. Detta beror troligtvis på att fler i äldre åldrar får besvär som gör att deras arbetsförmåga blir nedsatt permanent. Hur detta förhåller sig visas i figuren nedan.

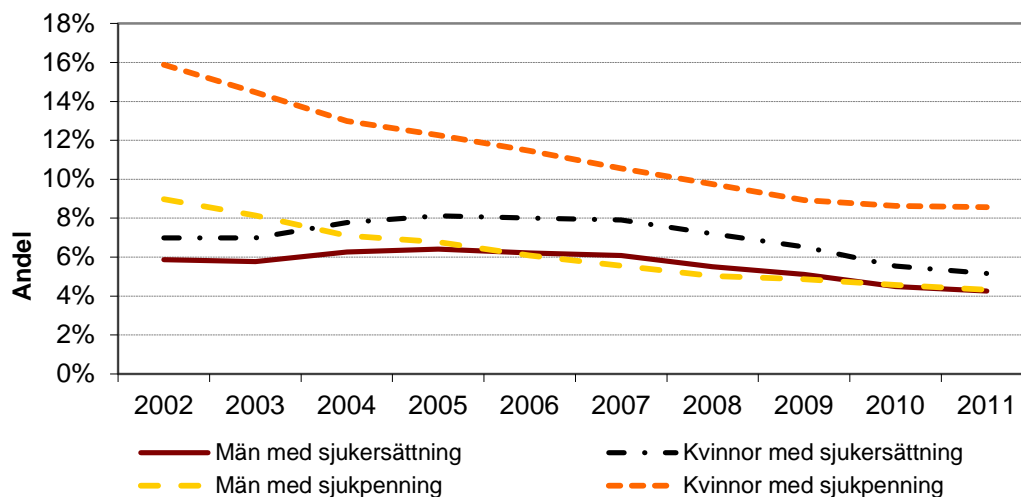
Figur 9 Andelen i befolkningen (16-64 år) med sjuk-/aktivitetsersättning och sjukpenningdagar fördelat efter åldersklasser år 2011



Tre gånger så många kvinnor som män har sjukpenning i åldern 30-34 år

Kvinnorna har i högre utsträckning än män både sjukpenning och sjuk-/aktivitetsersättning. Under 2011 hade dubbelt så många kvinnor (25 330) som män (12 823) sjukpenning, ett mönster som hållit i sig de senaste åren. I Figur 10 nedan visas utvecklingen under perioden 2002-2011 för kvinnor och män med sjuk-/aktivitetsersättning och sjukpenning.

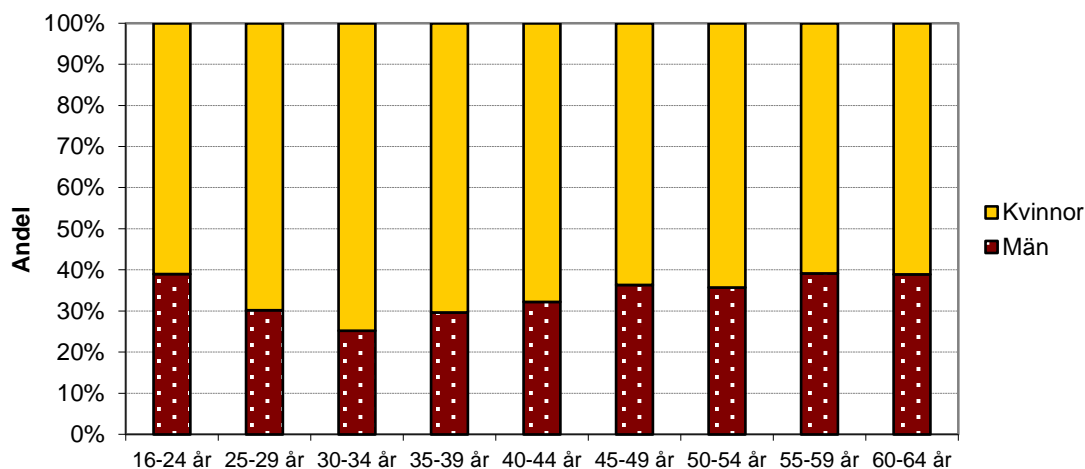
Figur 10 Andelen män och kvinnor i befolkningen (16-64 år) med sjuk-/aktivitetsersättning och sjukpenning från år 2002 till 2011



I figuren ovan syns det att skillnaden är störst mellan män och kvinnor med sjukpenning. I Figur 11 visas andelen kvinnor och andelen män av dem med sjukpenning uppdelat i åldersklasser. Skillnaden mellan könen är som störst i åldern 30-34 år där tre gånger så många kvinnor har sjukpenning i jämförelse med männen. I åldrarna 25 till 39 år är det mer än dubbelt så många kvinnor än män som fick sjukpenning under året. I de äldre åldrarna jämnar det ut sig något, men det är genomgående fler kvinnor än män som får utbetalning av sjukpenning från Försäkringskassan.

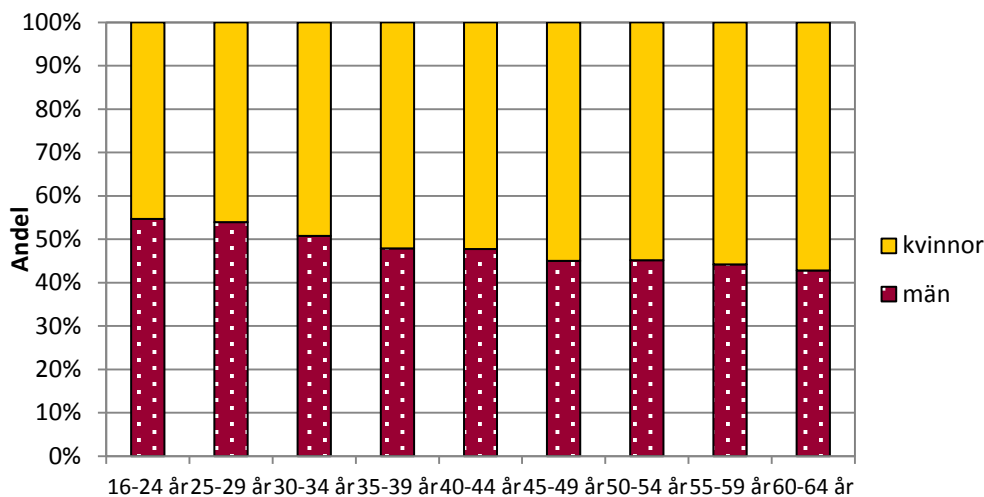
Anledningarna till dessa klyftor kan sökas på flera olika håll. Att skillnaderna är så stora i just de fertila åldrarna kan bero på graviditetsrelaterade problem. Förklaringar till könsskillnader i ohälsa diskuteras i Socialstyrelsens Folkhälsorapport 2009. Folkhälsorapportens resultat visar på att ensamstående kvinnor med barn oftare har problem med värk, nedsatt psykiskt välbefinnande, röker mer och i större utsträckning är överviktiga. Ensamstående kvinnor är dessutom en mer våldsutsatt grupp och avstår i tre gånger så stor utsträckning, jämfört med övriga befolkningen, att hämta ut sina läkemedel. Kvinnor har överlag större problem än män med både psykiska besvär som med värk. Att just de ensamstående kvinnorna är hårdast drabbade kan också vara en trolig delförklaring till skillnaderna mellan män och kvinnor i den yngre medelåldern.

Figur 11 Andelen män och kvinnor av samtliga sjukpenning mottagare fördelat på olika åldersklasser år 2011



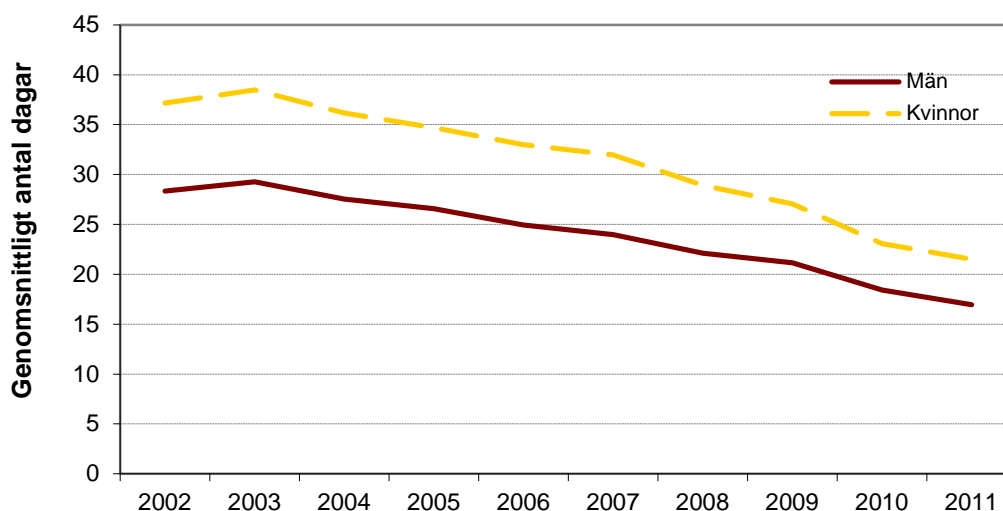
I de yngre åldersgrupperna för dem som får aktivitetsersättning är det omvända förhållanden, om än marginellt. Här har en större andel av männen än kvinnorna ersättning. Från 35 år och uppåt är det dock fler kvinnor än män som har sjukersättning, även om det är mindre skillnader mellan könen jämfört med fördelningen mellan de som har sjukpenning. Se Figur 12 nedan.

Figur 12 Andelen män och kvinnor av samtliga med sjuk/aktivitetsersättning fördelat på olika åldersklasser år 2011



I ohälsotalets skillnader mellan kvinnor och män kan en liten minskning av klyftorna mellan könen noteras under 2000-talet. År 2003 hade kvinnor i genomsnitt 9,2 fler ohälsodagar än män, år 2011 är snittet för kvinnor 4,6 fler dagar än för männen. I figuren nedan ges en sammanfattning av skillnaderna mellan könen för ohälsotalet från år 2002 och framåt.

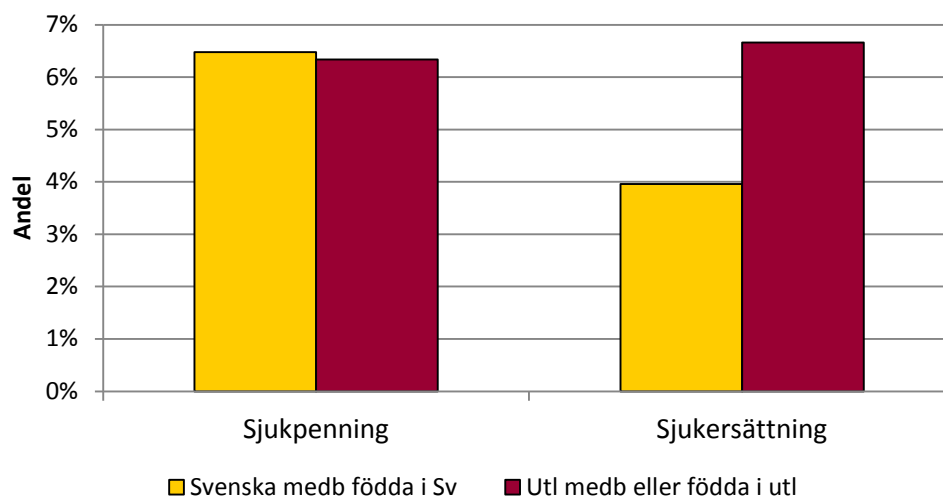
Figur 13 Ohälsotalet för kvinnor och män år 2002- 2011



Större andel av de utlandsfödda har sjuk-/aktivitetsersättning

Ohälsotalet varierar beroende på utländsk bakgrund. Utlandsfödda har oftare sjuk-/aktivitetsersättning jämfört med svenska medborgare födda i Sverige. Däremot är det knappt någon skillnad mellan utländska medborgare eller utlandsfödda jämfört med svenska medborgare födda i Sverige när det kommer till andelen som har sjukpenning. Andelen med utländsk bakgrund som har sjuk-/aktivitetsersättning är 2,7 procentenheter högre än andelen svenskfödda medborgare. Att de utlandsfödda oftare är sjukskrivna kan delvis, enligt Folkhälsorapporten (Socialstyrelsen 2009), bero på att de arbetar i tunga lågavlönade yrken samt på grund av diskriminering. Andra förklaringar går att finna i skilda livsstilar och svårigheter i samband med invandringen. Skillnaderna i sjukskrivningarna visas i Figur 14 för svenska medborgare födda i Sverige och för utlandsfödda eller utländska medborgare.

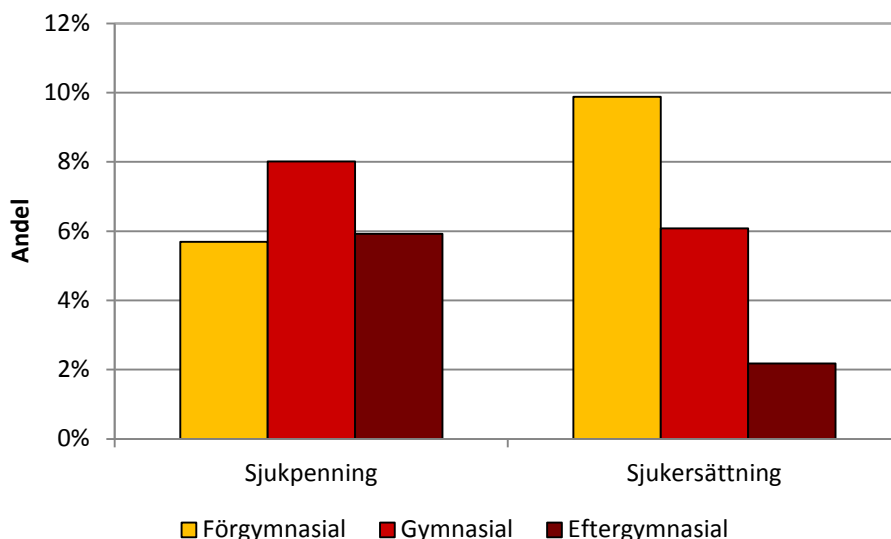
Figur 14 Andelen i befolkningen (16-64 år) med sjukpenning och sjuk-/aktivitetsersättning uppdelat efter födelseland och medborgarskap år 2011



Sjuk/aktivitetsersättning vanligare för de med förgymnasial utbildning

En större andel av de med utbildning på grundskolenivå har sjuk/aktivitetsersättning jämfört med de med övriga utbildningsnivåer. Det finns ett tydligare samband mellan utbildningsnivå och de personer som har sjukersättning än för de som har sjukpenning. I Figur 15 visas andelen i befolkningen som har sjuk-/aktivitetsersättning samt sjukpenning för olika utbildningsnivåer. I *Folkhälsan i Sverige Årsrapport 2012* (Socialstyrelsen och Folkhälsoinstitutet) framhålls hur utbildning kan påverka hälsan på flera sätt; lägre hälsorisker i arbetslivet, högre inkomst, mindre ekonomisk utsatthet och stress. Utbildning kan också påverka hur människor betar sig privat, och göra dem bättre rustade att hitta och tillgodogöra sig information om hälsorelaterat beteende. Rapporten framhåller också att den höjda utbildningsnivån i befolkningen är sannolikt en viktig orsak till den ökade medellivslängden. Det är även sannolikt att den grupp som idag har förgymnasial utbildning utgör en mer socialt utsatt grupp än de med samma utbildningsnivå tidigare.

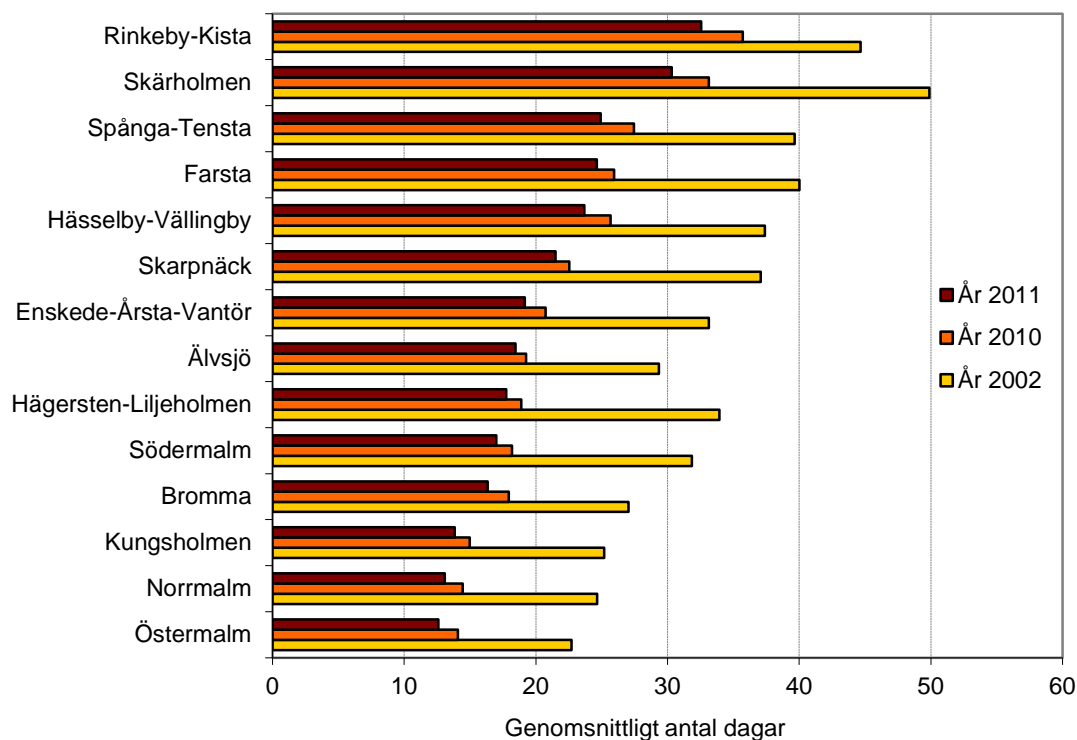
Figur 15 Andelen i befolkningen (16-64 år) med sjukpenning och sjuk-/aktivitetsersättning uppdelat efter utbildningsnivå år 2011



Fortsatt ojämn fördelning mellan Stockholms stadsdelsområden

En överblick av Stockholms stadsdelsområden visar på stora skillnader i genomsnittligt antal dagar med sjuk-/aktivitetsersättning, sjukpenning och rehabilitering. I Östermalm, Norrmalm och Kungsholmen ligger ohälsotalen under 15 dagar medan Rinkeby-Kista och Skärholmen ligger på 30 dagar eller fler. Klyftan mellan Östermalm som har lägst ohälsotal (13 dagar) och Rinkeby-Kista som har högst (33 dagar) är mindre än tidigare år. Även om skillnaden i antal dagar har minskat mellan stadsdelsområdena med högst och lägst ohälsotal så har den procentuella skillnaden ökat. Ohälsotalen har procentuellt sett minskat mer i de stadsdelsområden som redan har ett lågt ohälsotal. Samtliga stadsdelsområden har ett lägre ohälsotal jämfört med föregående år och har dessutom ett lägre ohälsotal än år 2002. I Figur 16 visas ohälsotalen uppdelat på varje stadsdelsområde år 2011 samt för år 2001 och 2010.

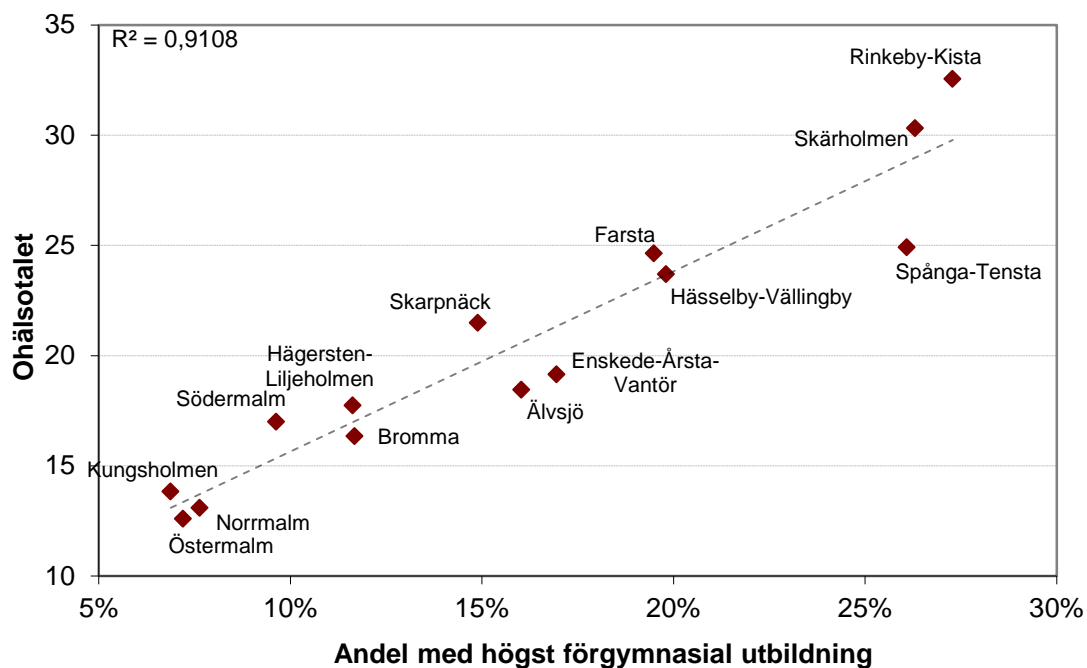
Figur 16 Ohälsotalen i olika stadsdelsområden i Stockholm år 2011 i jämförelse med år 2010 och år 2002



En förklaring till dessa skillnader är att de med utländsk bakgrund, som är betydligt fler i de stadsdelsområdena med höga ohälsotal, oftare har sjuk-/aktivitetsersättning. Dessa områden har högre arbetslöshet i jämförelse med övriga delar av staden, vilket även kan vara en bidragande orsak till sjukskrivningar (Förvärvsarbetande i Stockholm 2010, Sweco Eurofutures).

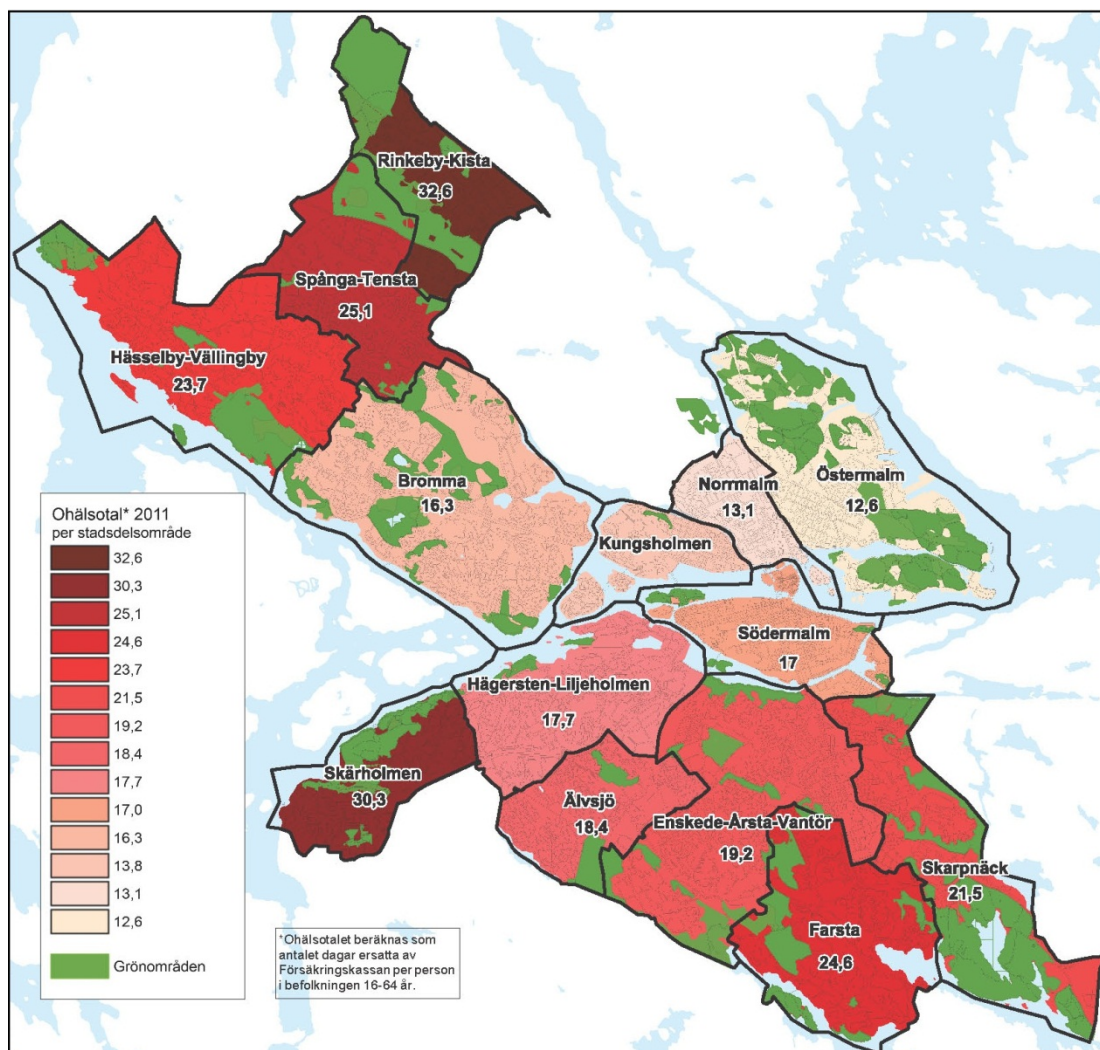
Den faktor som förklarar skillnaderna bäst mellan stadsdelsområdena är dock inte utländsk bakgrund eller arbetslöshet. Det är sen tidigare känt att utbildningsnivån i hög grad förklarar varför ohälsotalen skiljer sig mellan områdena. För att visa detta har stadsdelsområdena plottats i Figur 17 efter områdets genomsnittliga ohälsotal och andelen av invånarna med högst förgymnasial utbildning.

Figur 17 Ohälsotalet för varje stadsdelsområde i förhållande till andelen i befolkningen (16-64 år) med högst förgymnasial utbildning av områdenas invånare år 2011



Ju större andel i varje stadsdel som har högst förgymnasial utbildning desto högre är ohälsotalet. Utbildningen är bevisligen en avgörande faktor när det kommer till hälsan i stadsdelsområdena

Figur 18 Ohälsotalet 2011, fördelat på stadsdelsområde

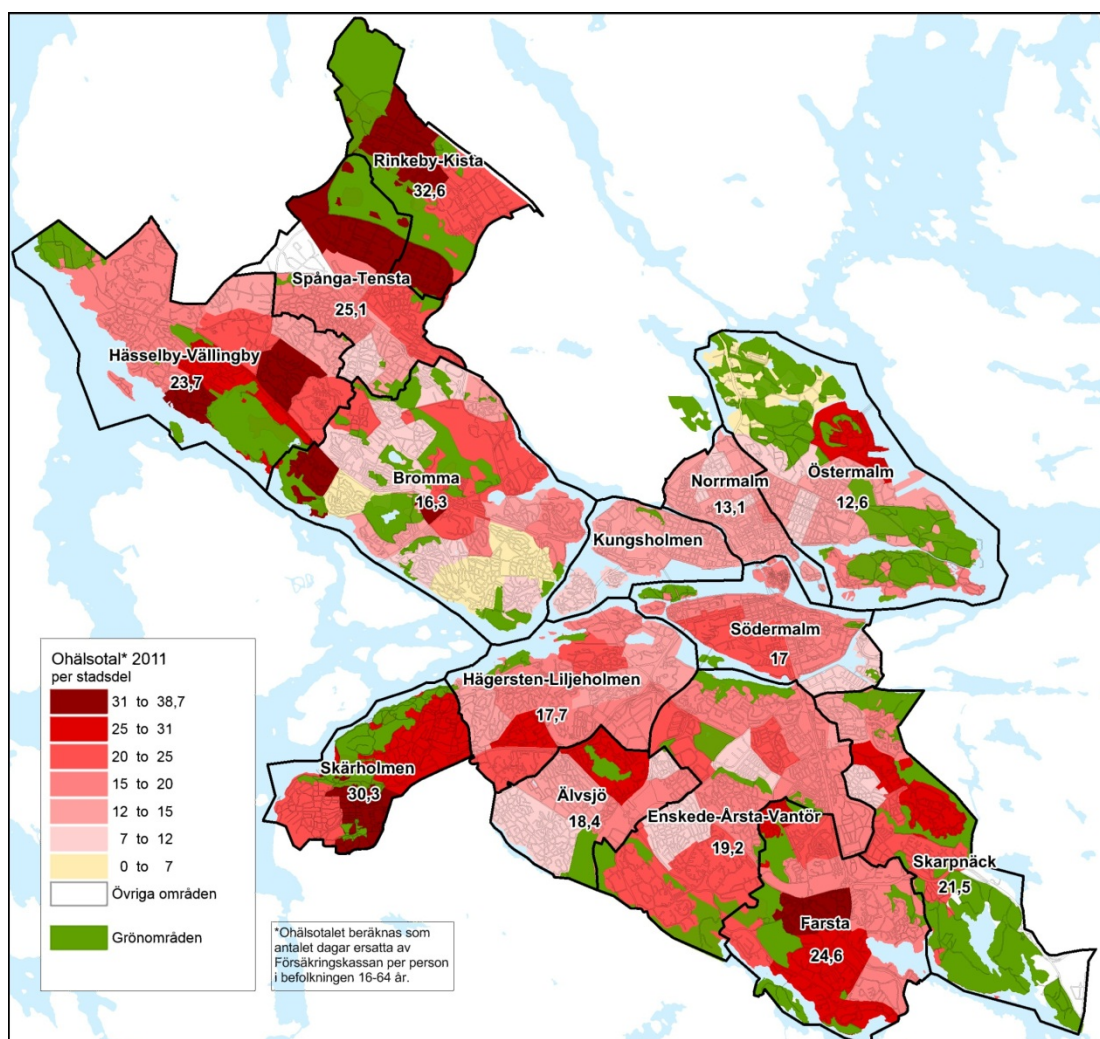


Kartan ovan, Figur 18, visar ohälsotalet i stadens stadsdelsområden. Här blir det tydligt att ohälsotalet för stadsdelsområdena i innerstaden samt Bromma ligger på en lägre nivå än ytterstadsområdena.

Kartan på nästa sida, Figur 19, visar ohälsotalet för stadsdelarna i varje stadsdelsområde. Här illustreras att ohälsotalet varierar även inom stadsdelsområdena och att det kan vara stora skillnader mellan närliggande stadsdelar.

Orsaker som tidigare i rapporten diskuteras ha ett samband med ohälsotalet är utbildningsnivå, arbetslöshet och utländsk bakgrund. Att en stadsdel har ett lågt ohälsotal kan ha andra orsaker. Stadsdelen Universitetet har stadens lägsta ohälsotal, här kan man ana att en orsak till detta är att det är en stor andel studenter som bor i området, 68 % av befolkningen är 16- 29 år, en åldersgrupp som generellt sett har lågt ohälsotal.

Figur 19 Ohälsotalet 2011, fördelat på stadsdel



REGELÄNDRINGAR

I denna del sammanfattas de förändringar som skett inom regelsystemet berörande ohälsotalet. Informationen nedan är hämtad från Försäkringskassans hemsida.

Förändringar i regelsystemet:

April 1993. En karensdag införs dels i sjuklöneperioden för anställda, dels i sjukpenningperioden för övriga sjukpenningberättigade. Ersättningsnivån sänks till 80 procent (sjukdag 91 och därefter).

1996. Ersättningsnivån sänks generellt till 75 procent i hela sjukperioden.

1997. Sjuklön från arbetsgivare till anställda förlängs till sjukperiodens 28 första dagar.

1998. Ersättningsnivån höjs generellt till 80 procent i hela sjukperioden.

April 1998. Sjuklön från arbetsgivare till anställda förkortas till sjukperiodens 14 första dagar.

Juli 2003. Ersättningsnivån 80 procent reduceras med faktor 0,97 till 77,6 procent. Sjuklön från arbetsgivare till anställda förlängs till sjukperiodens 21 första dagar.

2005. Sjuklön från arbetsgivare till anställda förkortas till sjukperiodens 14 första dagar. Ersättningsnivån höjs till 80 procent.

Juli 2006. Maximal sjukpenning kr/dag höjs genom att taket för sjukpenninggrundande inkomst höjs från 7,5 till 10 prisbasbelopp.

2007. Maximal sjukpenning kr/dag sänks genom att taket för sjukpenninggrundande inkomst sänks från 10 till 7,5 prisbasbelopp. Ersättningsnivån 80 procent reduceras med faktor 0,989 till 79,12 procent.

2008. Ersättningsnivån 80 procent reduceras med faktor 0,97 till 77,6 procent.

Juli 2008. Sjukpenningen tidsbegränsas till ett år. Det införs en rehabiliteringskedja som innehåller tre olika tidsgränser då prövningen av arbetsförmågan förändras. Exempelvis ges endast sjukpenning efter dag 180 om sjukpenningmottagaren inte kan arbeta på hela den reguljära arbetsmarknaden. Sjukpenning på 80 procent lämnas i högst ett år. Om man fortfarande är sjuk efter ett år sker en ny bedömning. Man kan antingen ansöka om "förlängd sjukpenning" eller "fortsatt sjukpenning".

Förlängd sjukpenning är 75 procent av den sjukpenninggrundande inkomsten. Den kan man få i högst 550 dagar.

Fortsatt sjukpenning förutsätter synnerliga skäl och innebär att bestämmelserna tillämpas restriktivt. Ej tidsbegränsad, ersättningsnivån är 80 procent av den sjukpenninggrundande inkomsten. Arbetsförmågan måste vara nedsatt på grund av en mycket allvarlig sjukdom.

2010. De personer som fått sjukpenning eller tidsbegränsad sjukersättning i maximal tid kommer erbjudas att delta i en arbetslivsintroduktion via Arbetsförmedlingen, den som deltar i introduktionen får aktivitetsstöd. Reglerna innebär även att det i vissa fall finns möjlighet att beviljas ytterligare tid med förlängd sjukpenning om vissa kriterier är uppfyllda.

Rehabiliteringskedjan Den prövning mot hela arbetsmarknaden som enligt nuvarande regler ska ske efter 180 dagar i sjukperioden ska kunna skjutas upp inte bara om det finns särskilda skäl utan även om det i annat fall kan anses som oskäligt. När den försäkrade haft sin arbetsförmåga nedsatt under 365 dagar föreslås att prövningen sker mot hela arbetsmarknaden om det inte kan anses oskäligt.

Den som är arbetsoförmögen till följd av en allvarlig sjukdom ska kunna få sjukpenning med 80 % av den sjukpenninggrundande inkomsten även om sådan sjukpenning redan lämnats för 364 dagar.

TABELLER

Tabell 1	Ohälsotalet uppdelat efter kön från år 2002 till 2011	25
Tabell 2	Ohälsotalet uppdelat efter åldersklasser från år 2002 till 2011	25
Tabell 3	Ohälsotalet uppdelat efter kön i olika åldersklasser	25
Tabell 4	Ohälsotalet uppdelat efter stadsdelar från år 2002 till 2011	25
Tabell 5	Genomsnittligt antal dagar med sjuk-/aktivitetsersättning, sjukpenningdagar och rehabilitering år 2003 och 2011	26
Tabell 6	Andelen män och kvinnor av befolkningen med sjukersättning från år 2002 till 2011	26
Tabell 7	Andelen män och kvinnor av befolkningen med sjukpenningdagar från år 2002 till 2011	26
Tabell 8	Antalet sjukskrivna efter sjukskrivningens längd från år 2002 till 2011	26
Tabell 9	Antalet sjukskrivna bland män och kvinnor efter sjukskrivningens längd från år 2002 till 2011	26
Tabell 10	Genomsnittligt antal dagar med sjukersättning per person med sjukersättning från år 2005 till 2011	27
Tabell 11	Kostnad för sjuk-/aktivitetsersättning och sjukpenning från år 2004 till 2011	27
Tabell 12	Kostnad för sjuk-/aktivitetsersättning och sjukpenning från år 2004 till 2011 justerat årsvis efter varje års prisbasbelopp	27
Tabell 13	Andelen med sjuk-/aktivitetsersättning och sjukpenning efter födelseland och medborgarskap	27
Tabell 14	Sjukpenningmottagare 16-64 år efter område, 2006-2011	28
Tabell 15	Sjukpenningmottagare efter kön, frekvens av sjukpenningdagar och område, 2011, antal	29
Tabell 16	Sjukpenningmottagare efter kön, frekvens av sjukpenningdagar och område, 2011, %	30
Tabell 17	Sjukpenningmottagare efter ålder, frekvens av sjukpenningdagar och område, 2011, antal	31
Tabell 18	Sjukpenningmottagare efter ålder, frekvens av sjukpenningdagar och område, 2011, %	32
Tabell 19	Sjukpenningmottagare efter medborgarskap, frekvens av dagar och område, 2011, antal	33
Tabell 20	Sjukpenningmottagare efter medborgarskap, frekvens av dagar och område, 2011, %	34

Tabell 21	Genomsnittligt antal sjukpenningdagar efter kön och område, 2008-2011; samt efter ålder och område, 2011	35
Tabell 22	Personer med sjuk-/aktivitetsersättning efter kön och område, 2008-2011, antal	36
Tabell 23	Personer med sjuk-/aktivitetsersättning efter kön och område, 2008-2011, %	37
Tabell 24	Personer med sjuk-/aktivitetsersättning efter ålder och område, 2008-2011, antal	38
Tabell 25	Personer med sjuk-/aktivitetsersättning efter ålder och område, 2008-2011, %	39
Tabell 26	Personer med sjuk-/aktivitetsersättning efter medborgarskap och område, 2008-2011, antal	40
Tabell 27	Personer med sjuk-/aktivitetsersättning efter medborgarskap och område, 2008-2011, %	41
Tabell 28	Personer med sjuk-/aktivitetsersättning efter medborgarskap och område, 2011	42
Tabell 29	Genomsnittligt antal dagar med sjuk-/aktivitetsersättning efter kön och område, 2008-2011; samt efter ålder och område, 2011	43
Tabell 30	Genomsnittligt antal dagar med sjukpenning, rehab och sjukersättning samt ohälsotalet, 2008-2011	44

Tabell 1 Ohälsotalet uppdelat efter kön år 2002-2011

	År		2004	2005	2006	2007	2008	2009	2010	2011
	2002	2003								
Män	28	29	28	27	25	24	22	21	18	17
Kvinnor	37	38	36	35	33	32	29	27	23	21
Totalt	33	34	32	31	29	28	26	24	21	19

Tabell 2 Ohälsotalet uppdelat efter åldersklasser år 2002-2011

Ålder	År		2004	2005	2006	2007	2008	2009	2010	2011
	2002	2003								
16-29 år	7	7	6	6	6	5	5	6	5	5
30-44 år	23	24	22	20	18	17	15	13	11	10
45-49 år	46	47	44	43	40	38	34	31	25	23
50-54 år	56	59	56	54	52	51	46	44	38	35
55-59 år	71	73	69	67	65	64	61	58	52	49
60-64 år	94	95	89	85	82	80	77	74	69	65
Totalt	33	34	32	31	29	28	26	24	21	19

Tabell 3 Ohälsotalet uppdelat efter kön i olika åldersklasser år 2011

Ålder	Män		Genomsnittligt antal dagar	Kvinnor		Genomsnittligt antal dagar
	Dagar	Befolkning		Dagar	Befolkning	
16-29 år	405 541	84 737	5	452 256	88 224	5
30-44 år	840 817	110 057	8	1 234 710	104 183	12
45-49 år	599 476	30 013	20	760 467	29 568	26
50-54 år	815 346	26 014	31	993 756	26 022	38
55-59 år	1 078 715	24 328	44	1 300 414	24 422	53
60-64 år	1 293 016	21 771	59	1 612 879	23 011	70

Tabell 4 Ohälsotalet uppdelat efter stadsdelar år 2002 till 2011. Sorterat i storleksordning efter 2011 års ohälsotal.

Stadsdel	År		2004	2005	2006	2007	2008	2009	2010	2011
	2002	2003								
Östermalm	23	23	22	21	19	19	17	16	14	13
Norrmalm	25	25	23	22	20	20	18	17	14	13
Kungsholmen	25	26	24	23	21	20	19	18	15	14
Bromma	27	28	27	26	25	24	21	20	18	16
Södermalm	32	32	30	28	26	24	22	21	18	17
Hägersten-Liljeholmen	34	35	33	31	29	28	25	23	19	18
Älvsjö	29	31	29	28	28	27	24	23	19	18
Enskede-Årsta-Vantör	33	34	32	31	29	28	25	24	21	19
Skarpnäck	37	38	36	35	33	31	28	26	23	21
Hässelby-Vällingby	37	39	37	36	35	33	31	29	26	24
Farsta	40	41	39	37	36	35	33	30	26	25
Spånga-Tensta	40	42	40	39	37	36	34	32	27	25
Skärholmen	50	54	51	50	48	46	42	39	33	30
Rinkeby-Kista	45	48	46	46	44	44	43	41	36	33
Hela staden	33	34	32	31	29	28	26	24	21	19

Tabell 5 Genomsnittligt antal dagar av befolkningen (16-64 år) i Stockholms stad med sjuk-/aktivitetsersättning, sjukpenningdagar och rehabilitering år 2003 och 2011

År		Ohälsotalets delar			Totalt
		Sjokersättning	Sjukpenningdagar	Rehabilitering	
2003	Antal dagar	10 817 665	6 500 249	242 693	17 560 607
	Genomsnittligt antal dagar	20,9	12,5	0,5	33,9
2011	Antal dagar	8 356 744	2 877 153	153 496	11 387 393
	Genomsnittligt antal dagar	14,1	4,9	0,3	19,2

Tabell 6 Andelen män och kvinnor av befolkningen (16-64 år) med sjokersättning år 2002 till 2011

	År										
		2002	2003	2004	2005	2006	2007	2008	2009	2010	2011
Män	Antal	15 096	14 993	16 385	16 972	16 812	16 758	15 440	14 669	13 102	12 643
	%	5,9%	5,8%	6,3%	6,4%	6,2%	6,1%	5,5%	5,1%	4,5%	4,3%
Kvinnor	Antal	17 926	18 090	20 302	21 452	21 557	21 639	20 103	18 607	16 099	15 251
	%	7,0%	7,0%	7,8%	8,1%	8,0%	7,9%	7,2%	6,5%	5,5%	5,2%
Totalt	Antal	33 022	33 083	36 687	38 424	38 369	38 397	35 543	33 276	29 201	27 894
	%	6,4%	6,4%	7,0%	7,3%	7,1%	7,0%	6,4%	5,8%	5,0%	4,7%

Tabell 7 Andelen män och kvinnor av befolkningen (16-64 år) med sjukpenningdagar år 2002 till 2011

	År										
		2002	2003	2004	2005	2006	2007	2008	2009	2010	2011
Män	Antal	23 119	21 119	18 585	17 925	16 450	15 301	14 116	13 931	13 324	12 823
	%	9,0%	8,1%	7,1%	6,8%	6,1%	5,6%	5,0%	4,9%	4,6%	4,3%
Kvinnor	Antal	40 757	37 485	33 911	32 423	30 820	28 884	27 212	25 475	25 083	25 330
	%	15,9%	14,5%	13,0%	12,3%	11,5%	10,6%	9,8%	8,9%	8,6%	8,6%
Totalt	Antal	63 876	58 604	52 496	50 348	47 270	44 185	41 328	39 406	38 407	38 153
	%	12,4%	11,3%	10,0%	9,5%	8,8%	8,1%	7,4%	6,9%	6,6%	6,4%

Tabell 8 Antalet sjukskrivna efter sjukskrivningens längd från år 2002 till 2011

Antal sjukpenningdagar	År									
	2002	2003	2004	2005	2006	2007	2008	2009	2010	2011
1-14 dagar	15 212	13 598	11 340	13 031	13 154	12 325	12 042	11 783	12 088	10 976
15-29 dagar	8 561	7 570	6 847	7 215	7 298	6 830	6 500	6 629	6 633	6 476
30-89 dagar	15 514	13 927	13 292	13 058	12 170	11 234	11 365	10 578	10 361	10 534
90-365 dagar	24 589	23 509	21 017	17 044	14 648	13 796	11 421	10 416	9 325	10 167

Tabell 9 Antalet sjukskrivna bland män och kvinnor efter sjukskrivningens längd från år 2002 till 2011

	År									
	2002	2003	2004	2005	2006	2007	2008	2009	2010	2011
Män										
Sjukskriven 1-89 dagar	13 865	12 391	10 741	11 499	11 149	10 323	9 891	10 057	9 872	9 145
Sjukskriven 90- dagar	9 254	8 728	7 844	6 426	5 301	4 978	4 225	3 874	3 452	3 678
Totalt	23 119	21 119	18 585	17 925	16 450	15 301	14 116	13 931	13 324	12 823
Kvinnor										
Sjukskriven 1-89 dagar	25 422	22 704	20 738	21 805	21 473	20 066	20 016	18 933	19 210	18 841
Sjukskriven 90- dagar	15 335	14 781	13 173	10 618	9 347	8 818	7 196	6 542	5 873	6 489
Totalt	40 757	37 485	33 911	32 423	30 820	28 884	27 212	25 475	25 083	25 330
Sammanlagt										
Sjukskriven 1-89 dagar	39 287	35 095	31 479	33 304	32 622	30 389	29 907	28 990	29 082	27 986
Sjukskriven 90- dagar	24 589	23 509	21 017	17 044	14 648	13 796	11 421	10 416	9 325	10 167
Totalt	63 876	58 604	52 496	50 348	47 270	44 185	41 328	39 406	38 407	38 153

Tabell 10 Genomsnittligt antal dagar med sjukersättning per person med sjukersättning från år 2005 till 2011

	År						
	2005	2006	2007	2008	2009	2010	2011
Antal dagar med sjukersättning	11 403 588	11 410 360	11 379 363	11 331 851	10 651 399	9 369 705	8 356 744
Antal personer med sjukersättning	38 424	38 369	38 397	35 543	33 276	29 201	27 894
Genomsnittligt antal dagar	297	297	296	319	320	321	300

Tabell 11 Kostnad för sjuk-/aktivitetsersättning och sjukpenning som utbetalades från Försäkringskassan i Stockholms stad från år 2004 till 2011

	År							
	2004	2005	2006	2007	2008	2009	2010	2011
Sjuk-/aktivitetsersättning	3,89	4,11	4,14	4,15	4,11	4,01	3,57	3,14
Sjukpenning	2,74	2,32	2,12	1,95	1,85	1,67	1,49	1,67
Totalt	6,63	6,43	6,26	6,11	5,96	5,68	5,06	4,81

Tabell 12 Kostnad för sjuk-/aktivitetsersättning och sjukpenning som utbetalades från Försäkringskassan i Stockholms stad justerat årsvis efter varje års prisbasbelopp med år 2003 som basår

	År							
	2004	2005	2006	2007	2008	2009	2010	2011
Sjuk-/aktivitetsersättning	3,82	4,02	4,02	3,98	3,87	3,62	3,25	2,83
Sjukpenning	2,69	2,28	2,06	1,87	1,74	1,50	1,35	1,51
Totalt	6,51	6,30	6,09	5,85	5,61	5,12	4,61	4,34

Tabell 13 Andelen med sjuk-/aktivitetsersättning och sjukpenning av befolkningen (16-64 år) fördelat efter födelseland och medborgarskap år 2011

		Svenska medb födda i Sv	Svenska medb födda i utl	Övrigt Nordiskt/Väst-europeiskt medb	Övrigt utl medb eller Statslös	Totalt
Sjukpenning	Antal	27 767	7 711	1 115	1 560	38 153
	%	6,5%	8,4%	5,6%	3,0%	6,4%
Sjukersättning	Antal	16 975	9 030	989	900	27 894
	%	4,0%	9,8%	5,0%	1,7%	4,7%
Befolkning	Antal	428 484	92 266	19 934	51 666	592 350

Tabell 14 Sjukpenningmottagare¹ 16-64 år efter område, 2006-2011

	% av befolkningen											
	2006	2007	2008	2009	2010	2011	2006	2007	2008	2009	2010	2011
Västerort	12 224	11 123	10 315	9 602	9 298	9 424	9,2	8,2	7,5	6,9	6,6	6,6
Rinkeby-Kista	2 829	2 608	2 321	2 168	1 969	1 982	8,9	8,3	7,5	7,0	6,3	6,2
Spånga-Tensta	2 059	1 916	1 716	1 538	1 552	1 517	9,1	8,4	7,4	6,5	6,4	6,2
Hasselby-Vällingby	3 949	3 454	3 359	3 080	3 093	3 152	10,3	8,8	8,3	7,6	7,4	7,4
Bromma	3 387	3 145	2 919	2 816	2 684	2 773	8,4	7,6	6,9	6,6	6,2	6,3
Inre staden	15 961	14 990	13 969	13 393	12 893	12 380	7,5	7,0	6,4	6,0	5,7	5,4
Kungsholmen	3 157	2 838	2 706	2 579	2 615	2 547	7,5	6,7	6,4	5,9	5,8	5,5
Norrmalm	3 263	3 044	2 867	2 771	2 621	2 506	6,9	6,5	6,0	5,7	5,4	5,1
Östermalm	2 600	2 492	2 244	2 131	2 011	1 913	6,1	5,8	5,2	4,8	4,5	4,3
Södermalm	6 941	6 616	6 152	5 912	5 646	5 414	8,5	7,9	7,2	6,8	6,5	6,2
Söderort	19 085	18 072	17 044	16 411	16 216	16 349	9,9	9,1	8,4	7,8	7,5	7,4
Enskede-Årsta-Vantör	5 471	5 175	4 875	4 692	4 671	4 634	9,8	8,9	8,2	7,7	7,5	7,3
Skarpnäck	2 695	2 516	2 307	2 294	2 249	2 307	9,6	8,8	7,9	7,6	7,3	7,5
Farsta	3 072	3 104	2 879	2 701	2 734	2 766	10,4	10,3	9,4	8,5	8,3	8,1
Älvsjö	1 440	1 227	1 213	1 189	1 200	1 205	10,1	8,4	8,0	7,6	7,5	7,4
Hägersten-Liljeholmen	4 328	4 085	3 909	3 853	3 791	3 894	9,7	8,8	8,2	7,6	7,2	7,2
Skärholmen	2 079	1 965	1 861	1 682	1 571	1 543	10,4	9,5	8,9	7,9	7,2	6,9
Hela staden	47 270	44 185	41 328	39 406	38 407	38 153	8,8	8,1	7,4	6,9	6,6	6,4

Källa: SCB/ Sweco Eurofutures

¹ Personer med sjukpenningdagar ersatta av Försäkringskassan.

Tabell 15 Sjukpenningmottagare¹ efter kön, frekvens av sjukpenningdagar och område, 2011, antal

	Män 16-64 år efter antal sjukpenningdagar					Kvinnor 16-64 år efter antal sjukpenningdagar					Samtliga 16-64 år efter antal sjukpenningdagar										
	Sjukpenningmottagare					Sjukpenningmottagare					Sjukpenningmottagare										
	1-14	15-29	30-89	90-365	S:a	1-14	15-29	30-89	90-365	S:a	1-14	15-29	30-89	90-365	S:a						
Västerort	935	611	891	923	3 360	69 599	72 959	1 781	1 039	1 647	1 597	6 064	64 390	70 454	2 716	1 650	2 538	2 520	9 424	133 989	143 413
Rinkeby-Kista	220	140	220	229	809	16 026	16 835	325	187	291	370	1 173	14 014	15 187	545	327	511	599	1 982	30 040	32 022
Spånga-Tensta	162	109	143	173	577	11 922	12 499	266	167	263	244	940	11 019	11 959	418	276	406	417	1 517	22 941	24 458
Hässelby-Vällingby	307	200	301	292	1 100	20 554	21 654	603	357	557	535	2 052	19 032	21 084	910	557	858	827	3 152	39 586	42 738
Bromma	256	162	227	229	874	21 097	21 971	587	328	536	448	1 899	20 325	22 224	843	490	763	677	2 773	41 422	44 195
Inre staden	992	618	1 024	1 119	3 753	109 428	113 181	2 509	1 526	2 469	2 123	8 627	105 759	114 386	3 501	2 144	3 493	3 242	12 380	215 187	227 567
Kungsholmen	229	132	204	195	760	21 931	22 691	523	308	507	449	1 787	21 528	23 315	752	440	711	644	2 547	43 459	46 006
Normalm	189	132	213	207	741	23 734	24 475	491	324	501	449	1 765	22 661	24 426	680	456	714	656	2 506	46 395	48 901
Östermalm	133	75	158	184	550	21 872	22 422	394	241	387	341	1 363	21 093	22 456	527	316	545	525	1 913	42 965	44 878
Södermalm	441	279	449	533	1 702	41 891	43 593	1 101	653	1 074	884	3 712	40 477	44 189	1 542	932	1 523	1 417	5 414	82 368	87 782
Söderort	1 611	933	1 530	1 636	5 710	105 070	110 780	3 148	1 749	2 973	2 769	10 639	99 951	110 590	4 759	2 682	4 503	4 405	16 349	205 021	221 370
Enskede-Årsta-Vantör	441	284	486	482	1 693	30 341	32 034	850	508	817	766	2 941	28 726	31 667	1 291	792	1 303	1 248	4 634	59 067	63 701
Skarpnäck	245	123	217	189	774	14 403	15 177	484	236	415	398	1 533	14 156	15 689	729	359	632	587	2 307	28 559	30 866
Farsta	264	157	267	291	979	16 111	17 090	522	302	471	492	1 787	15 062	16 849	786	459	738	783	2 766	31 173	33 939
Älvsjö	117	64	89	133	403	7 778	8 181	245	128	210	219	802	7 285	8 087	362	192	299	352	1 205	15 063	16 268
Hägersten-Liljeholmen	370	197	331	363	1 261	25 689	26 950	805	427	791	610	2 633	24 590	27 223	1 175	624	1 122	973	3 894	50 279	54 173
Skärholmen	174	108	140	178	600	10 748	11 348	242	148	269	284	943	10 132	11 075	416	256	409	462	1 543	20 880	22 423
Hela staden	3 538	2 162	3 445	3 678	12 823	284 097	296 920	7 438	4 314	7 089	6 489	25 330	270 100	295 430	10 976	6 476	10 534	10 167	38 153	554 197	592 350

Källa: SCB/Sweco Eurofutures

¹ Personer med sjukpenningdagar ersatta av Försäkringskassan.

Tabell 16 Sjukpenningmottagare¹ efter kön, frekvens av sjukpenningdagar och område, 2011, %

	Män 16-64 år efter antal sjukpenningdagar					Kvinnor 16-64 år efter antal sjukpenningdagar					Samtliga 16-64 år efter antal sjukpenningdagar										
	Sjukpenningmottagare					Sjukpenningmottagare					Sjukpenningmottagare										
	1-14	15-29	30-89	90-365	S:a	0 dagar	1-14	15-29	30-89	90-365	S:a	0 dagar	1-14	15-29	30-89	90-365	S:a	0 dagar			
Västerort	1,3	0,8	1,2	1,3	4,6	95,4	100	2,5	1,5	2,3	2,3	8,6	91,4	100	1,9	1,2	1,8	1,8	6,6	93,4	100
Rinkeby-Kista	1,3	0,8	1,3	1,4	4,8	95,2	100	2,1	1,2	1,9	2,4	7,7	92,3	100	1,7	1,0	1,6	1,9	6,2	93,8	100
Spånga-Tensta	1,2	0,9	1,1	1,4	4,6	95,4	100	2,2	1,4	2,2	2,0	7,9	92,1	100	1,7	1,1	1,7	1,7	6,2	93,8	100
Hasselby-Vällingby	1,4	0,9	1,4	1,3	5,1	94,9	100	2,9	1,7	2,6	2,5	9,7	90,3	100	2,1	1,3	2,0	1,9	7,4	92,6	100
Bromma	1,2	0,7	1,0	1,0	4,0	96,0	100	2,6	1,5	2,4	2,0	8,5	91,5	100	1,9	1,1	1,7	1,5	6,3	93,7	100
Inre staden	0,9	0,5	0,9	1,0	3,3	96,7	100	2,2	1,3	2,2	1,9	7,5	92,5	100	1,5	0,9	1,5	1,4	5,4	94,6	100
Kungsholmen	1,0	0,6	0,9	0,9	3,3	96,7	100	2,2	1,3	2,2	1,9	7,7	92,3	100	1,6	1,0	1,5	1,4	5,5	94,5	100
Normalm	0,8	0,5	0,9	0,8	3,0	97,0	100	2,0	1,3	2,1	1,8	7,2	92,8	100	1,4	0,9	1,5	1,3	5,1	94,9	100
Östermalm	0,6	0,3	0,7	0,8	2,5	97,5	100	1,8	1,1	1,7	1,5	6,1	93,9	100	1,2	0,7	1,2	1,2	4,3	95,7	100
Södermalm	1,0	0,6	1,0	1,2	3,9	96,1	100	2,5	1,5	2,4	2,0	8,4	91,6	100	1,8	1,1	1,7	1,6	6,2	93,8	100
Söderort	1,5	0,8	1,4	1,5	5,2	94,8	100	2,8	1,6	2,7	2,5	9,6	90,4	100	2,1	1,2	2,0	2,0	7,4	92,6	100
Enskede-Årsta-Vantör	1,4	0,9	1,5	1,5	5,3	94,7	100	2,7	1,6	2,6	2,4	9,3	90,7	100	2,0	1,2	2,0	2,0	7,3	92,7	100
Skarpnäck	1,6	0,8	1,4	1,2	5,1	94,9	100	3,1	1,5	2,6	2,5	9,8	90,2	100	2,4	1,2	2,0	1,9	7,5	92,5	100
Farsta	1,5	0,9	1,6	1,7	5,7	94,3	100	3,1	1,8	2,8	2,9	10,6	89,4	100	2,3	1,4	2,2	2,3	8,1	91,9	100
Ålvsjö	1,4	0,8	1,1	1,6	4,9	95,1	100	3,0	1,6	2,6	2,7	9,9	90,1	100	2,2	1,2	1,8	2,2	7,4	92,6	100
Hägersten-Liljeholmen	1,4	0,7	1,2	1,3	4,7	95,3	100	3,0	1,6	2,9	2,2	9,7	90,3	100	2,2	1,2	2,1	1,8	7,2	92,8	100
Skärholmen	1,5	1,0	1,2	1,6	5,3	94,7	100	2,2	1,3	2,4	2,6	8,5	91,5	100	1,9	1,1	1,8	2,1	6,9	93,1	100
Hela staden	1,2	0,7	1,2	1,2	4,3	95,7	100	2,5	1,5	2,4	2,2	8,6	91,4	100	1,9	1,1	1,8	1,7	6,4	93,6	100

Källa: SCB/ Sweco Eurofutures

¹ Personer med sjukpenningdagar ersatta av Försäkringskassan.

Tabell 17 Sjukpenningmottagare¹ efter ålder, frekvens av sjukpenningdagar och område, 2011, antal

	Befolkning 16-29 år efter antal sjukpenningdagar					Befolkning 30-44 år efter antal sjukpenningdagar					Befolkning 45-54 år efter antal sjukpenningdagar							
	Sjukpenningmottagare					Sjukpenningmottagare					Sjukpenningmottagare							
	1-14	15-29	30-89	90-365	S:a	1-14	15-29	30-89	90-365	S:a	1-14	15-29	30-89	90-365	S:a			
Västerort	363	242	349	244	1 198	42 385	43 583	859	3 544	44 731	48 275	709	436	677	738	2 560	26 711	29 271
Rinkeby-Kista	79	64	87	54	284	10 446	10 730	212	175	222	115	175	77	134	176	524	5 220	5 744
Spånga-Tensta	56	33	41	29	159	7 474	7 633	142	607	7 538	8 145	94	73	117	132	416	4 644	5 060
Hässelby-Vällingby	132	77	127	96	432	12 407	12 839	278	1 150	12 700	13 850	258	149	224	240	871	8 324	9 195
Bromma	96	68	94	65	323	12 058	12 381	227	1 063	14 545	15 608	220	137	202	190	749	8 523	9 272
Inre staden	397	256	376	268	1 297	62 896	64 193	1 058	4 786	80 775	85 561	796	472	801	860	2 929	36 658	39 587
Kungsholmen	106	71	82	72	331	12 438	12 769	215	1 023	17 823	18 846	161	87	166	150	564	6 919	7 483
Norrmalm	69	58	58	38	223	13 172	13 395	221	1 004	18 455	19 459	154	87	150	180	571	7 471	8 042
Östermalm	58	34	73	48	213	15 130	15 343	186	731	13 919	14 650	121	68	117	122	428	6 722	7 150
Södermalm	164	93	163	110	530	22 156	22 686	436	2 028	30 578	32 606	360	230	368	408	1 366	15 546	16 912
Söderort	692	420	702	401	2 215	62 970	65 185	1 517	6 399	74 005	80 404	1 146	647	1 087	1 322	4 202	38 557	42 759
Enskede-Årsta-Vantör	208	132	232	104	676	19 021	19 697	522	1 802	21 154	22 956	313	193	301	355	1 162	10 749	11 911
Skarpnäck	97	54	72	59	282	8 507	8 789	243	892	10 245	11 137	197	87	169	169	622	5 698	6 320
Farsta	92	80	112	79	363	9 544	9 907	279	1 043	10 494	11 537	206	121	185	241	753	6 224	6 977
Älvsjö	46	20	34	22	122	3 828	3 950	140	492	5 404	5 896	86	51	67	108	312	3 410	3 722
Hägersten-Liljeholmen	183	94	191	93	561	14 771	15 332	471	1 609	20 184	21 793	245	134	234	278	891	8 382	9 273
Skärholmen	66	40	61	44	211	7 299	7 510	148	561	6 524	7 085	99	61	131	171	462	4 094	4 556
Hela staden	1 452	918	1 427	913	4 710	168 251	172 961	4 192	14 729	199 511	214 240	2 651	1 555	2 565	2 920	9 691	101 926	111 617

Källa: SCB/ Sweco Eurofutures

¹ Personer med sjukpenningdagar ersatta av Försäkringskassan.

Tabell 17 forts. Sjukpenningmottagare¹ efter ålder, frekvens av sjukpenningdagar och område, 2010, antal

	Befolkning 55-59 år efter antal sjukpenningdagar					Befolkning 60-64 år efter antal sjukpenningdagar					Befolkning 16-64 år efter antal sjukpenningdagar										
	Sjukpenningmottagare					Sjukpenningmottagare					Sjukpenningmottagare										
	1-14	15-29	30-89	90-365	S:a	1-14	15-29	30-89	90-365	S:a	1-14	15-29	30-89	90-365	S:a						
	0 dagar					0 dagar					0 dagar										
Västerort	317	203	299	381	1 200	10 827	12 027	224	163	237	298	922	9 335	10 257	2 716	1 650	2 538	2 520	9 424	133 989	143 413
Rinkeby-Kista	63	34	66	88	251	2 368	2 619	44	37	49	69	199	2 058	2 257	545	327	511	599	1 982	30 040	32 022
Spånga-Tensta	53	26	47	63	189	1 780	1 969	36	27	32	51	146	1 505	1 651	418	276	406	417	1 517	22 941	24 458
Hässelby-Vällingby	112	79	96	126	413	3 345	3 758	65	50	84	87	286	2 810	3 096	910	557	858	827	3 152	39 586	42 738
Bromma	89	64	90	104	347	3 334	3 681	79	49	72	91	291	2 962	3 253	843	490	763	677	2 773	41 422	44 195
Inre staden	461	291	478	538	1 768	17 195	18 963	416	241	425	518	1 600	17 663	19 263	3 501	2 144	3 493	3 242	12 380	215 187	227 567
Kungsholmen	80	56	85	114	335	3 089	3 424	87	37	77	93	294	3 190	3 484	752	440	711	644	2 547	43 459	46 006
Normalm	91	57	101	110	359	3 658	4 017	90	58	94	107	349	3 639	3 988	680	456	714	656	2 506	46 395	48 901
Östermalm	77	42	79	70	268	3 398	3 666	68	37	69	99	273	3 796	4 069	527	316	545	525	1 913	42 965	44 878
Södermalm	213	136	213	244	806	7 050	7 856	171	109	185	219	684	7 038	7 722	1 542	932	1 523	1 417	5 414	82 368	87 782
Söderort	515	301	512	624	1 952	15 808	17 760	413	228	399	541	1 581	13 681	15 262	4 759	2 682	4 503	4 405	16 349	205 021	221 370
Enskede-Årsta-Vantör	136	80	151	202	569	4 389	4 958	101	73	97	154	425	3 754	4 179	1 291	792	1 303	1 248	4 634	59 067	63 701
Skarpnäck	95	47	91	80	313	2 342	2 655	58	24	57	59	198	1 767	1 965	729	359	632	587	2 307	28 559	30 866
Farsta	75	47	83	96	301	2 608	2 909	83	36	79	108	306	2 303	2 609	786	459	738	783	2 766	31 173	33 939
Ålvsjö	41	24	29	50	144	1 271	1 415	38	19	29	49	135	1 150	1 285	362	192	299	352	1 205	15 063	16 268
Hägersten-Liljeholmen	117	78	118	136	449	3 580	4 029	104	50	108	122	384	3 362	3 746	1 175	624	1 122	973	3 894	50 279	54 173
Skärholmen	51	25	40	60	176	1 618	1 794	29	26	29	49	133	1 345	1 478	416	256	409	462	1 543	20 880	22 423
Hela staden	1 293	795	1 289	1 543	4 920	43 830	48 750	1 053	632	1 061	1 357	4 103	40 679	44 782	10 976	6 476	10 534	10 167	38 153	554 197	592 350

Källa: SCB/ Sweco Eurofutures

¹ Personer med sjukpenningdagar ersatta av Försäkringskassan.

Tabell 18 Sjukpenningmottagare¹ efter ålder, frekvens av sjukpenningdagar och område, 2011, %

	Befolkning 16-29 år efter antal sjukpenningdagar, %					Befolkning 30-44 år efter antal sjukpenningdagar, %					Befolkning 45-54 år efter antal sjukpenningdagar, %										
	Sjukpenningmottagare					Sjukpenningmottagare					Sjukpenningmottagare										
	1-14	15-29	30-89	90-365	S:a	1-14	15-29	30-89	90-365	S:a	1-14	15-29	30-89	90-365	S:a						
Västerort	0,8	0,6	0,8	0,6	2,7	97,3	100	2,3	1,3	2,0	1,8	7,3	92,7	100	2,4	1,5	2,3	2,5	8,7	91,3	100
Rinkeby-Kista	0,7	0,6	0,8	0,5	2,6	97,4	100	2,1	1,1	1,6	2,0	6,8	93,2	100	2,4	1,3	2,3	3,1	9,1	90,9	100
Spånga-Tensta	0,7	0,4	0,5	0,4	2,1	97,9	100	2,2	1,4	2,1	1,7	7,5	92,5	100	1,9	1,4	2,3	2,6	8,2	91,8	100
Hässelby-Vällingby	1,0	0,6	1,0	0,7	3,4	96,6	100	2,5	1,5	2,4	2,0	8,3	91,7	100	2,8	1,6	2,4	2,6	9,5	90,5	100
Bromma	0,8	0,5	0,8	0,5	2,6	97,4	100	2,3	1,1	2,0	1,5	6,8	93,2	100	2,4	1,5	2,2	2,0	8,1	91,9	100
Inre staden	0,6	0,4	0,6	0,4	2,0	98,0	100	1,7	1,0	1,7	1,2	5,6	94,4	100	2,0	1,2	2,0	2,2	7,4	92,6	100
Kungsholmen	0,8	0,6	0,6	0,6	2,6	97,4	100	1,7	1,0	1,6	1,1	5,4	94,6	100	2,2	1,2	2,2	2,0	7,5	92,5	100
Norrmalin	0,5	0,4	0,4	0,3	1,7	98,3	100	1,4	1,0	1,6	1,1	5,2	94,8	100	1,9	1,1	1,9	2,2	7,1	92,9	100
Östermalin	0,4	0,2	0,5	0,3	1,4	98,6	100	1,4	0,9	1,4	1,3	5,0	95,0	100	1,7	1,0	1,6	1,7	6,0	94,0	100
Södermalin	0,7	0,4	0,7	0,5	2,3	97,7	100	1,9	1,1	1,8	1,3	6,2	93,8	100	2,1	1,4	2,2	2,4	8,1	91,9	100
Söderort	1,1	0,6	1,1	0,6	3,4	96,6	100	2,5	1,4	2,2	1,9	8,0	92,0	100	2,7	1,5	2,5	3,1	9,8	90,2	100
Enskede-Årsta-Vantör	1,1	0,7	1,2	0,5	3,4	96,6	100	2,3	1,4	2,3	1,9	7,8	92,2	100	2,6	1,6	2,5	3,0	9,8	90,2	100
Skarpnäck	1,1	0,6	0,8	0,7	3,2	96,8	100	2,5	1,3	2,2	2,0	8,0	92,0	100	3,1	1,4	2,7	2,7	9,8	90,2	100
Farsta	0,9	0,8	1,1	0,8	3,7	96,3	100	2,9	1,5	2,4	2,2	9,0	91,0	100	3,0	1,7	2,7	3,5	10,8	89,2	100
Älvsjö	1,2	0,5	0,9	0,6	3,1	96,9	100	2,6	1,3	2,4	2,1	8,3	91,7	100	2,3	1,4	1,8	2,9	8,4	91,6	100
Hägersten-Liljeholmen	1,2	0,6	1,2	0,6	3,7	96,3	100	2,4	1,2	2,2	1,6	7,4	92,6	100	2,6	1,4	2,5	3,0	9,6	90,4	100
Skärholmen	0,9	0,5	0,8	0,6	2,8	97,2	100	2,4	1,5	2,1	1,9	7,9	92,1	100	2,2	1,3	2,9	3,8	10,1	89,9	100
Hela staden	0,8	0,5	0,8	0,5	2,7	97,3	100	2,1	1,2	2,0	1,6	6,9	93,1	100	2,4	1,4	2,3	2,6	8,7	91,3	100

Källa: SCB/Sweco Eurofutures

¹ Personer med sjukpenningdagar ersatta av Försäkringskassan.

Tabell 18 forts. Sjukpenningmottagare¹ efter ålder, frekvens av sjukpenningdagar och område, 2011, %

	Befolkning 55-59 år efter antal sjukpenningdagar, %					Befolkning 60-64 år efter antal sjukpenningdagar, %					Befolkning 16-64 år efter antal sjukpenningdagar, %										
	Sjukpenningmottagare					Sjukpenningmottagare					Sjukpenningmottagare										
	1-14	15-29	30-89	90-365	S:a	1-14	15-29	30-89	90-365	S:a	1-14	15-29	30-89	90-365	S:a						
	0 dagar					0 dagar					0 dagar										
Västerort	2,6	1,7	2,5	3,2	10,0	90,0	100	2,2	1,6	2,3	2,9	9,0	91,0	100	1,9	1,2	1,8	1,8	6,6	93,4	100
Rinkeby-Kista	2,4	1,3	2,5	3,4	9,6	90,4	100	1,9	1,6	2,2	3,1	8,8	91,2	100	1,7	1,0	1,6	1,9	6,2	93,8	100
Spånga-Tensta	2,7	1,3	2,4	3,2	9,6	90,4	100	2,2	1,6	1,9	3,1	8,8	91,2	100	1,7	1,1	1,7	1,7	6,2	93,8	100
Hässelby-Vällingby	3,0	2,1	2,6	3,4	11,0	89,0	100	2,1	1,6	2,7	2,8	9,2	90,8	100	2,1	1,3	2,0	1,9	7,4	92,6	100
Bromma	2,4	1,7	2,4	2,8	9,4	90,6	100	2,4	1,5	2,2	2,8	8,9	91,1	100	1,9	1,1	1,7	1,5	6,3	93,7	100
Inre staden	2,4	1,5	2,5	2,8	9,3	90,7	100	2,2	1,3	2,2	2,7	8,3	91,7	100	1,5	0,9	1,5	1,4	5,4	94,6	100
Kungsholmen	2,3	1,6	2,5	3,3	9,8	90,2	100	2,5	1,1	2,2	2,7	8,4	91,6	100	1,6	1,0	1,5	1,4	5,5	94,5	100
Norrmalm	2,3	1,4	2,5	2,7	8,9	91,1	100	2,3	1,5	2,4	2,7	8,8	91,2	100	1,4	0,9	1,5	1,3	5,1	94,9	100
Östermalm	2,1	1,1	2,2	1,9	7,3	92,7	100	1,7	0,9	1,7	2,4	6,7	93,3	100	1,2	0,7	1,2	1,2	4,3	95,7	100
Södermalm	2,7	1,7	2,7	3,1	10,3	89,7	100	2,2	1,4	2,4	2,8	8,9	91,1	100	1,8	1,1	1,7	1,6	6,2	93,8	100
Söderort	2,9	1,7	2,9	3,5	11,0	89,0	100	2,7	1,5	2,6	3,5	10,4	89,6	100	2,1	1,2	2,0	2,0	7,4	92,6	100
Enskede-Årsta-Vantör	2,7	1,6	3,0	4,1	11,5	88,5	100	2,4	1,7	2,3	3,7	10,2	89,8	100	2,0	1,2	2,0	2,0	7,3	92,7	100
Skarpnäck	3,6	1,8	3,4	3,0	11,8	88,2	100	3,0	1,2	2,9	3,0	10,1	89,9	100	2,4	1,2	2,0	1,9	7,5	92,5	100
Farsta	2,6	1,6	2,9	3,3	10,3	89,7	100	3,2	1,4	3,0	4,1	11,7	88,3	100	2,3	1,4	2,2	2,3	8,1	91,9	100
Älvsjö	2,9	1,7	2,0	3,5	10,2	89,8	100	3,0	1,5	2,3	3,8	10,5	89,5	100	2,2	1,2	1,8	2,2	7,4	92,6	100
Hägersten-Liljeholmen	2,9	1,9	2,9	3,4	11,1	88,9	100	2,8	1,3	2,9	3,3	10,3	89,7	100	2,2	1,2	2,1	1,8	7,2	92,8	100
Skärholmen	2,8	1,4	2,2	3,3	9,8	90,2	100	2,0	1,8	2,0	3,3	9,0	91,0	100	1,9	1,1	1,8	2,1	6,9	93,1	100
Hela staden	2,7	1,6	2,6	3,2	10,1	89,9	100	2,4	1,4	2,4	3,0	9,2	90,8	100	1,9	1,1	1,8	1,7	6,4	93,6	100

Källa: SCB/ Sweco Eurofutures

¹ Personer med sjukpenningdagar ersatta av Försäkringskassan.

Tabell 19 Sjukpenningmottagare¹ efter medborgarskap, frekvens av dagar och område, 2011, antal

	Utländska medborgare ² 16-64 år efter antal sjukpenningdagar					Svenska medborgare 16-64 år födda utomlands efter antal sjukpenningdagar					Svenska medborgare 16-64 år födda i Sverige efter antal sjukpenningdagar										
	Sjukpenningmottagare					Sjukpenningmottagare					Sjukpenningmottagare										
	1-14	15-29	30-89	90-365	S:a	0 dagar	1-14	15-29	30-89	90-365	S:a	0 dagar	1-14	15-29	30-89	90-365	S:a	0 dagar			
Västerort	239	166	246	265	916	23 394	24 310	810	487	721	922	2 940	30 677	33 617	1 667	997	1 571	1 333	5 568	79 918	85 486
Rinkeby-Kista	79	50	81	102	312	9 218	9 530	309	177	289	360	1 135	12 042	13 177	157	100	141	137	535	8 780	9 315
Spånga-Tensta	45	42	47	56	190	4 764	4 954	170	96	159	209	634	6 933	7 567	203	138	200	152	693	11 244	11 937
Hässelby-Vällingby	74	47	82	71	274	5 911	6 185	220	148	206	241	815	7 973	8 788	616	362	570	515	2 063	25 702	27 765
Bromma	41	27	36	36	140	3 501	3 641	111	66	67	112	356	3 729	4 085	691	397	660	529	2 277	34 192	36 469
Inre staden	162	103	162	152	579	19 456	20 035	379	222	357	451	1 409	18 772	20 181	2 960	1 819	2 974	2 639	10 392	176 959	187 351
Kungsholmen	43	18	34	24	119	3 445	3 564	95	38	70	89	292	3 890	4 182	614	384	607	531	2 136	36 124	38 260
Normalm	26	23	35	31	115	4 114	4 229	78	59	77	101	315	4 411	4 726	576	374	602	524	2 076	37 870	39 946
Östermalm	22	11	16	17	66	5 473	5 539	49	30	59	78	216	3 510	3 726	456	275	470	430	1 631	33 982	35 613
Södermalm	71	51	77	80	279	6 424	6 703	157	95	151	183	586	6 961	7 547	1 314	786	1 295	1 154	4 549	68 983	73 532
Söderort	318	203	350	309	1 180	26 075	27 255	909	539	849	1 065	3 362	35 106	38 468	3 532	1 940	3 304	3 031	11 807	143 840	155 647
Enskede-Årsta-Vantör	90	66	100	87	343	7 928	8 271	249	183	263	332	1 027	10 487	11 514	952	543	940	829	3 264	40 652	43 916
Skarpnäck	47	16	36	32	131	3 292	3 423	117	60	95	103	375	3 920	4 295	565	283	501	452	1 801	21 347	23 148
Färsta	44	40	67	53	204	3 855	4 059	151	83	138	160	532	5 490	6 022	591	336	533	570	2 030	21 828	23 858
Ålvsjö	21	10	21	18	70	1 244	1 314	53	22	45	65	185	1 789	1 974	288	160	233	269	950	12 030	12 980
Hägersten-Liljeholmen	66	32	64	67	229	4 726	4 955	133	79	130	168	510	5 455	5 965	976	513	928	738	3 155	40 098	43 253
Skårholmen	50	39	62	52	203	5 030	5 233	206	112	178	237	733	7 965	8 698	160	105	169	173	607	7 885	8 492
Hela staden	719	472	758	726	2 675	68 925	71 600	2 098	1 248	1 927	2 438	7 711	84 555	92 266	8 159	4 756	7 849	7 003	27 767	400 717	428 484

Källa: SCB/ Sweco Eurofutures

¹ Personer med sjukpenningdagar ersatta av Försäkringskassan. ² Inkl statslösa.

Tabell 20 Sjukpenningmottagare¹ efter medborgarskap, frekvens av dagar och område, 2011, %

	Utländska medborgare ² 16-64 år efter antal sjukpenningdagar, %					Svenska medborgare 16-64 år födda utomlands efter antal sjukpenningdagar, %					Svenska medborgare 16-64 år födda i Sverige efter antal sjukpenningdagar, %										
	Sjukpenningmottagare					Sjukpenningmottagare					Sjukpenningmottagare										
	1-14	15-29	30-89	90-365	S:a	1-14	15-29	30-89	90-365	S:a	0 dagar	1-14	15-29	30-89	90-365	S:a	0 dagar				
Västerort	1,0	0,7	1,0	1,1	3,8	96,2	100	2,4	1,4	2,1	2,7	8,7	91,3	100	2,0	1,2	1,8	1,6	6,5	93,5	100
Rinkeby-Kista	0,8	0,5	0,8	1,1	3,3	96,7	100	2,3	1,3	2,2	2,7	8,6	91,4	100	1,7	1,1	1,5	1,5	5,7	94,3	100
Spånga-Tensta	0,9	0,8	0,9	1,1	3,8	96,2	100	2,2	1,3	2,1	2,8	8,4	91,6	100	1,7	1,2	1,7	1,3	5,8	94,2	100
Hässelby-Vällingby	1,2	0,8	1,3	1,1	4,4	95,6	100	2,5	1,7	2,3	2,7	9,3	90,7	100	2,2	1,3	2,1	1,9	7,4	92,6	100
Bromma	1,1	0,7	1,0	1,0	3,8	96,2	100	2,7	1,6	1,6	2,7	8,7	91,3	100	1,9	1,1	1,8	1,5	6,2	93,8	100
Inre staden	0,8	0,5	0,8	0,8	2,9	97,1	100	1,9	1,1	1,8	2,2	7,0	93,0	100	1,6	1,0	1,6	1,4	5,5	94,5	100
Kungsholmen	1,2	0,5	1,0	0,7	3,3	96,7	100	2,3	0,9	1,7	2,1	7,0	93,0	100	1,6	1,0	1,6	1,4	5,6	94,4	100
Normalm	0,6	0,5	0,8	0,7	2,7	97,3	100	1,7	1,2	1,6	2,1	6,7	93,3	100	1,4	0,9	1,5	1,3	5,2	94,8	100
Östermalm	0,4	0,2	0,3	0,3	1,2	98,8	100	1,3	0,8	1,6	2,1	5,8	94,2	100	1,3	0,8	1,3	1,2	4,6	95,4	100
Södermalm	1,1	0,8	1,1	1,2	4,2	95,8	100	2,1	1,3	2,0	2,4	7,8	92,2	100	1,8	1,1	1,8	1,6	6,2	93,8	100
Söderort	1,2	0,7	1,3	1,1	4,3	95,7	100	2,4	1,4	2,2	2,8	8,7	91,3	100	2,3	1,2	2,1	1,9	7,6	92,4	100
Enskede-Årsta-Vantör	1,1	0,8	1,2	1,1	4,1	95,9	100	2,2	1,6	2,3	2,9	8,9	91,1	100	2,2	1,2	2,1	1,9	7,4	92,6	100
Skarpnäck	1,4	0,5	1,1	0,9	3,8	96,2	100	2,7	1,4	2,2	2,4	8,7	91,3	100	2,4	1,2	2,2	2,0	7,8	92,2	100
Farsta	1,1	1,0	1,7	1,3	5,0	95,0	100	2,5	1,4	2,3	2,7	8,8	91,2	100	2,5	1,4	2,2	2,4	8,5	91,5	100
Ålvsjö	1,6	0,8	1,6	1,4	5,3	94,7	100	2,7	1,1	2,3	3,3	9,4	90,6	100	2,2	1,2	1,8	2,1	7,3	92,7	100
Hägersten-Liljeholmen	1,3	0,6	1,3	1,4	4,6	95,4	100	2,2	1,3	2,2	2,8	8,5	91,5	100	2,3	1,2	2,1	1,7	7,3	92,7	100
Skårholmen	1,0	0,7	1,2	1,0	3,9	96,1	100	2,4	1,3	2,0	2,7	8,4	91,6	100	1,9	1,2	2,0	2,0	7,1	92,9	100
Hela staden	1,0	0,7	1,1	1,0	3,7	96,3	100	2,3	1,4	2,1	2,6	8,4	91,6	100	1,9	1,1	1,8	1,6	6,5	93,5	100

Källa: SCB/ Sweco Eurofutures

¹ Personer med sjukpenningdagar ersatta av Försäkringskassan. ² Inkl statslösa.

Tabell 21 Genomsnittligt antal sjukpenningdagar¹ efter kön och område, 2008-2011; samt efter ålder och område, 2011

	Genomsnittligt antal sjukpenningdagar																		
	Män 16-64 år						Kvinnor 16-64 år						Alder (2011)						
	2008	2009	2010	2011	2008	2009	2010	2011	2008	2009	2010	2011	16-29 år	30-44 år	45-49 år	50-54 år	55-59 år	60-64 år	16-64 år
Västerort	4,0	4,1	3,5	3,6	6,8	6,7	5,8	6,4	5,3	5,4	4,7	5,0	1,6	5,1	6,8	7,6	8,6	8,0	5,0
Rinkeby-Kista	4,8	5,2	4,1	4,1	7,5	7,7	6,0	6,6	6,1	6,4	5,0	5,3	1,6	5,6	8,6	8,6	9,6	8,4	5,3
Spånga-Tensta	4,4	4,4	4,1	3,7	6,5	6,2	5,2	5,7	5,4	5,3	4,6	4,7	1,0	5,2	6,2	8,0	7,9	7,8	4,7
Hässelby-Vällingby	4,2	4,0	3,6	3,9	7,2	7,0	6,5	7,2	5,7	5,5	5,0	5,5	2,0	5,8	7,5	7,9	9,2	8,1	5,5
Bromma	2,9	3,2	2,7	2,9	6,1	6,0	5,4	5,8	4,5	4,6	4,1	4,4	1,5	4,2	5,5	6,5	7,8	7,7	4,4
Inre staden	2,8	3,0	2,6	2,7	5,6	5,8	4,9	5,3	4,2	4,4	3,8	4,0	1,2	3,6	5,8	6,4	7,7	7,3	4,0
Kungsholmen	2,6	2,7	2,5	2,4	5,3	5,7	4,9	5,4	3,9	4,2	3,7	3,9	1,5	3,3	5,1	7,0	8,6	7,2	3,9
Norrmalms	2,4	2,8	2,3	2,4	5,5	5,8	5,0	5,2	3,9	4,3	3,6	3,8	0,9	3,4	5,6	6,3	7,6	7,4	3,8
Östermalm	2,4	2,7	2,3	2,2	4,7	4,8	3,9	4,3	3,6	3,7	3,1	3,2	0,9	3,6	4,1	5,3	5,5	6,3	3,2
Södermalm	3,5	3,5	3,1	3,3	6,2	6,3	5,5	5,9	4,8	4,9	4,3	4,6	1,5	3,9	6,9	6,7	8,5	7,8	4,6
Söderort	4,3	4,5	3,8	4,1	7,0	7,0	6,2	7,1	5,7	5,8	5,0	5,6	1,9	5,4	7,8	9,5	9,8	9,6	5,6
Enskede-Årsta-Vantör	4,3	4,6	3,9	4,3	6,6	6,8	6,1	7,0	5,4	5,7	5,0	5,6	1,7	5,4	8,0	9,2	11,2	10,1	5,6
Skarpnäck	3,8	4,1	3,4	3,6	6,7	7,0	6,1	7,3	5,3	5,6	4,8	5,5	2,0	5,6	6,7	9,1	8,7	8,9	5,5
Farsta	5,1	5,5	4,5	4,7	8,1	7,8	7,0	8,0	6,6	6,7	5,7	6,4	2,3	6,3	8,5	10,7	9,2	10,7	6,4
Ålvsjö	3,6	4,0	3,5	4,3	6,9	6,6	6,2	7,2	5,3	5,3	4,9	5,7	1,7	5,9	5,8	9,0	8,9	9,6	5,7
Hägersten-Liljeholmen	3,9	3,9	3,4	3,8	6,7	6,5	5,7	6,6	5,3	5,2	4,5	5,2	2,0	4,7	8,0	8,9	9,5	9,2	5,2
Skårholmen	5,0	5,2	3,8	4,2	8,3	7,8	6,7	7,1	6,6	6,5	5,3	5,6	1,6	5,6	9,0	10,7	9,7	8,6	5,6
Hela staden	3,6	3,8	3,3	3,5	6,4	6,4	5,6	6,2	5,0	5,1	4,4	4,9	1,6	4,6	6,8	7,9	8,7	8,2	4,9

Källa: SCB/ Sweco Eurofutures

¹ Dagar ersatta av Försäkringskassan.

Tabell 22 Personer med sjuk-/aktivitetsersättning efter kön och område, 2008-2011, antal

Personer med sjukersättning 19-64 år														
	Män					Kvinnor					Samtliga			
	2008	2009	2010	2011		2008	2009	2010	2011		2008	2009	2010	2011
Västerort	4 694	4 510	4 063	3 913		6 056	5 637	4 990	4 721		10 750	10 147	9 053	8 634
Rinkeby-Kista	1 531	1 448	1 324	1 290		1 804	1 705	1 507	1 396		3 335	3 153	2 831	2 686
Spånga-Tensta	877	840	747	730		1 115	1 050	907	863		1 992	1 890	1 654	1 593
Hässelby-Vällingby	1 377	1 327	1 201	1 149		1 767	1 650	1 467	1 416		3 144	2 977	2 668	2 565
Bromma	909	895	791	744		1 370	1 232	1 109	1 046		2 279	2 127	1 900	1 790
Inre staden	4 430	4 174	3 718	3 550		6 044	5 606	4 860	4 525		10 474	9 780	8 578	8 075
Kungsholmen	865	795	714	683		1 122	1 051	894	851		1 987	1 846	1 608	1 534
Normalm	862	816	704	658		1 201	1 097	928	847		2 063	1 913	1 632	1 505
Östermalm	709	666	613	563		1 138	1 051	923	851		1 847	1 717	1 536	1 414
Södermalm	1 994	1 897	1 687	1 646		2 583	2 407	2 115	1 976		4 577	4 304	3 802	3 622
Söderort	6 316	5 985	5 321	5 180		8 003	7 364	6 249	6 005		14 319	13 349	11 570	11 185
Enskede-Årsta-Vantör	1 609	1 540	1 391	1 307		2 087	1 941	1 622	1 537		3 696	3 481	3 013	2 844
Skarpnäck	906	847	736	734		1 170	1 083	930	890		2 076	1 930	1 666	1 624
Farsta	1 100	1 028	918	933		1 385	1 257	1 117	1 081		2 485	2 285	2 035	2 014
Ålvsjö	411	403	352	338		490	434	365	347		901	837	717	685
Hägersten-Liljeholmen	1 314	1 260	1 091	1 050		1 608	1 505	1 240	1 209		2 922	2 765	2 331	2 259
Skärholmen	976	907	833	818		1 263	1 144	975	941		2 239	2 051	1 808	1 759
Hela staden	15 440	14 669	13 102	12 643		20 103	18 607	16 099	15 251		35 543	33 276	29 201	27 894

Källa: SCB/ Sweco Eurofutures

Tabell 23 Personer med sjuk-/aktivitetsersättning efter kön och område, 2008-2011, %

	Personer med sjukersättning, % av befolkningen (19-64 år) ¹											
	Män					Kvinnor					Samtliga	
	2008	2009	2010	2011	2008	2009	2010	2011	2008	2009	2010	2011
Västerort	7,2	6,9	6,1	5,7	9,6	8,8	7,7	7,1	8,4	7,8	6,9	6,4
Rinkeby-Kista	9,9	9,4	8,5	8,1	13,1	12,3	10,8	9,8	11,4	10,8	9,6	8,9
Spånga-Tensta	8,0	7,5	6,6	6,3	10,5	9,6	8,2	7,8	9,2	8,5	7,4	7,0
Hässelby-Vällingby	7,3	6,9	6,1	5,7	9,5	8,8	7,6	7,2	8,4	7,8	6,8	6,4
Bromma	4,6	4,5	3,9	3,6	6,8	6,1	5,4	4,9	5,7	5,3	4,6	4,3
Inre staden	4,2	3,9	3,4	3,2	5,7	5,2	4,4	4,1	4,9	4,5	3,9	3,7
Kungsholmen	4,2	3,8	3,3	3,1	5,4	4,9	4,0	3,7	4,8	4,3	3,7	3,4
Norrmalm	3,7	3,5	3,0	2,8	5,2	4,7	3,9	3,6	4,5	4,1	3,5	3,2
Östermalm	3,4	3,1	2,8	2,6	5,4	4,9	4,3	3,9	4,4	4,0	3,6	3,3
Södermalm	4,9	4,6	4,1	3,9	6,2	5,7	5,0	4,6	5,5	5,2	4,5	4,3
Söderort	6,5	6,0	5,2	4,9	8,3	7,4	6,1	5,7	7,4	6,7	5,6	5,3
Enskede-Årsta-Vantör	5,6	5,2	4,6	4,3	7,4	6,7	5,5	5,1	6,5	6,0	5,1	4,7
Skarpnäck	6,7	6,0	5,2	5,1	8,4	7,5	6,3	5,9	7,6	6,8	5,7	5,5
Farsta	7,5	6,8	5,9	5,8	9,6	8,4	7,2	6,8	8,6	7,6	6,5	6,3
Älvsjö	5,7	5,5	4,7	4,4	7,0	5,9	4,9	4,6	6,4	5,7	4,8	4,5
Hägersten-Liljeholmen	5,7	5,2	4,3	4,0	7,0	6,1	4,9	4,6	6,4	5,6	4,6	4,3
Skärholmen	10,1	9,1	8,2	7,7	12,9	11,6	9,6	9,0	11,5	10,4	8,9	8,4
Hela staden	5,8	5,4	4,7	4,5	7,6	6,8	5,8	5,4	6,7	6,1	5,3	4,9

Källa: SCB/ Sweco Eurofutures

¹ Från och med år 2003 ersatte sjuk- och aktivitetsersättning (personer i åldrarna 19-64 år) förtidspension och sjukbidrag (16-64 år). I tabellen redovisas antalet med sjuk-/aktivitetsersättning i proportion till befolkningen i åldern 19-64. I rapporten har däremot proportionen tagits gentemot åldrarna 16-64 år för att kunna jämföra med med år tidigare än 2003.

Tabell 24 Personer med sjuk-/aktivitetsersättning efter ålder och område, 2008-2011, antal

		Personer med sjukersättning																											
		19-29 år			30-44 år			45-49 år			50-54 år			55-59 år			60-64 år			19-64 år									
		2008	2009	2010	2011	2008	2009	2010	2011	2008	2009	2010	2011	2008	2009	2010	2011	2008	2009	2010	2011	2008	2009	2010	2011	2008	2009	2010	2011
Västerort		512	555	559	657	1 919	1 653	1 271	1 173	1 526	1 387	1 152	1 062	1 940	1 830	1 639	1 546	2 164	2 151	2 026	1 920	2 689	2 571	2 406	2 276	10 750	10 147	9 053	8 634
Rinkeby-Kista		129	129	138	162	543	471	344	329	495	449	363	320	686	625	575	522	734	706	700	667	748	773	711	686	3 335	3 153	2 831	2 686
Spånga-Tensta		98	107	93	126	392	334	246	211	293	268	225	197	346	329	293	296	389	405	356	326	474	447	441	437	1 992	1 890	1 654	1 593
Häss-Vällingby		175	195	192	223	566	502	406	376	444	402	337	329	533	525	446	425	618	604	581	551	808	749	706	661	3 144	2 977	2 668	2 565
Bromma		110	124	136	146	418	346	275	257	294	268	227	216	375	351	325	303	423	436	389	376	659	602	548	492	2 279	2 127	1 900	1 790
Inre staden		438	480	453	552	1 510	1 346	1 027	965	1 091	1 031	852	786	1 582	1 450	1 303	1 226	2 335	2 157	1 931	1 843	3 518	3 316	3 012	2 703	10 474	9 780	8 578	8 075
Kungsholmen		76	84	78	101	330	292	218	197	244	216	184	166	311	298	267	252	401	371	354	351	625	585	507	467	1 987	1 846	1 608	1 534
Normalm		93	102	92	117	277	232	179	166	186	196	136	122	306	269	246	210	482	447	371	357	719	667	608	533	2 063	1 913	1 632	1 505
Östermalm		84	88	86	101	280	259	220	203	163	153	124	128	259	231	202	192	406	367	331	293	655	619	573	497	1 847	1 717	1 536	1 414
Södermalm		185	206	197	233	623	563	410	399	498	466	408	370	706	652	588	572	1 046	972	875	842	1 519	1 445	1 324	1 206	4 577	4 304	3 802	3 622
Söderort		661	740	725	872	2 446	2 053	1 476	1 389	1 865	1 695	1 346	1 273	2 435	2 298	1 945	1 835	3 094	2 883	2 627	2 571	3 818	3 680	3 451	3 245	14 319	13 349	11 570	11 185
Ens-Årst-Vant		179	205	199	231	636	548	407	379	477	437	346	325	644	593	479	432	810	766	698	673	950	932	884	804	3 696	3 481	3 013	2 844
Skarpnäck		101	116	119	135	358	286	186	199	269	250	207	206	363	343	280	267	417	396	372	354	568	539	502	463	2 076	1 930	1 666	1 624
Farsta		115	122	131	169	405	346	248	219	342	284	231	217	400	407	360	363	538	483	443	440	685	643	622	606	2 485	2 285	2 035	2 014
Ålvsjö		49	52	49	57	158	127	84	79	101	104	86	71	141	129	117	103	187	187	158	159	265	238	223	216	901	837	717	685
Hägerst-Liljeh		118	141	111	142	496	426	315	306	380	342	264	239	458	431	366	374	655	613	538	508	815	812	737	690	2 922	2 765	2 331	2 259
Skårholmen		99	104	116	138	393	320	236	207	296	278	212	215	429	395	343	296	487	438	418	437	535	516	483	466	2 239	2 051	1 808	1 759
Hela staden		1 611	1 775	1 737	2 081	5 875	5 052	3 774	3 527	4 482	4 113	3 350	3 121	5 957	5 578	4 887	4 607	7 593	7 191	6 584	6 334	10 025	9 567	8 869	8 224	35 543	33 276	29 201	27 894

Källa: SCB/ Sweco Eurofutures

Tabell 26 Personer med sjuk-/aktivitetsersättning efter medborgarskap och område, 2008-2011, antal

	Personer med sjukersättning 19-64 år											
	Utländska medborgare (inkl statslösa)				Svenska medborgare födda utomlands				Svenska medborgare födda i Sverige			
	2008	2009	2010	2011	2008	2009	2010	2011	2008	2009	2010	2011
Västerort	999	908	793	723	4 643	4 507	4 069	3 931	5 108	4 732	4 191	3 980
Rinkeby-Kista	426	385	326	304	2 102	2 021	1 838	1 760	807	747	667	622
Spånga-Tensta	226	204	176	162	1 130	1 083	960	930	636	603	518	501
Hässelby-Vällingby	210	191	178	163	977	980	882	877	1 957	1 806	1 608	1 525
Bromma	137	128	113	94	434	423	389	364	1 708	1 576	1 398	1 332
Inre staden	565	532	457	416	1 871	1 787	1 627	1 525	8 038	7 461	6 494	6 134
Kungsholmen	119	103	89	85	337	334	310	293	1 531	1 409	1 209	1 156
Norrmalm	117	114	94	79	404	386	348	318	1 542	1 413	1 190	1 108
Östermalm	67	71	61	51	344	320	287	262	1 436	1 326	1 188	1 101
Södermalm	262	244	213	201	786	747	682	652	3 529	3 313	2 907	2 769
Söderort	1 062	962	811	750	4 331	4 073	3 648	3 574	8 926	8 314	7 111	6 861
Enskede-Årsta-Vantör	281	269	222	200	1 059	1 003	915	890	2 356	2 209	1 876	1 754
Skarpnäck	150	129	103	102	507	479	426	406	1 419	1 322	1 137	1 116
Farsta	183	162	153	129	649	610	547	561	1 653	1 513	1 335	1 324
Älvsjö	54	48	41	44	210	197	178	175	637	592	498	466
Hägersten-Liljeholmen	200	188	152	135	643	604	533	510	2 079	1 973	1 646	1 614
Skårholmen	194	166	140	140	1 263	1 180	1 049	1 032	782	705	619	587
Hela staden	2 626	2 402	2 061	1 889	10 845	10 367	9 344	9 030	22 072	20 507	17 796	16 975

Källa: SCB/ Sweco Eurofutures

Tabell 27 Personer med sjuk-/aktivitetsersättning efter medborgarskap och område, 2008-2011, %

	Personer med sjukersättning, % av befolkningen (19-64 år)														
	Utländska medborgare (inkl statslösa)						Svenska medborgare födda utomlands						Svenska medborgare födda i Sverige		
	2008	2009	2010	2011	2008	2009	2010	2011	2008	2009	2010	2011			
Västerort	4,9	4,2	3,5	3,1	15,1	14,4	12,7	12,0	6,6	6,2	5,4	5,1			
Rinkeby-Kista	5,2	4,6	3,7	3,3	16,6	16,0	14,4	13,6	9,6	9,2	8,3	7,7			
Spånga-Tensta	5,6	4,5	3,9	3,4	16,0	15,0	13,1	12,6	6,1	5,8	4,9	4,7			
Hässelby-Vällingby	4,2	3,7	3,2	2,7	13,3	12,7	10,9	10,3	7,7	7,2	6,4	6,0			
Bromma	4,3	3,9	3,3	2,6	12,1	11,4	10,1	9,1	5,2	4,7	4,2	3,9			
Inre staden	3,4	3,0	2,5	2,1	10,3	9,5	8,3	7,6	4,5	4,2	3,6	3,4			
Kungsholmen	4,1	3,3	2,8	2,4	9,6	9,1	7,9	7,1	4,4	4,0	3,3	3,1			
Normalm	3,1	2,9	2,4	1,9	9,8	8,9	7,6	6,8	4,0	3,7	3,1	2,9			
Östermalm	1,6	1,5	1,2	0,9	9,9	8,9	7,7	7,1	4,2	3,9	3,5	3,2			
Södermalm	4,4	4,0	3,4	3,0	11,2	10,4	9,3	8,7	5,1	4,7	4,1	3,9			
Söderort	4,8	4,0	3,2	2,9	13,0	11,6	10,0	9,5	6,5	5,9	4,9	4,7			
Enskede-Årsta-Vantör	4,2	3,7	2,9	2,5	10,6	9,6	8,4	8,0	5,9	5,5	4,6	4,2			
Skarpnäck	5,1	4,1	3,1	3,1	13,0	11,9	10,2	9,7	6,9	6,2	5,3	5,1			
Farsta	5,6	4,6	4,1	3,3	13,0	11,4	9,8	9,5	7,9	7,1	6,1	5,9			
Ålvsjö	4,7	3,9	3,3	3,4	12,6	11,1	9,6	9,0	5,6	5,1	4,2	3,9			
Hägersten-Liljeholmen	4,8	4,2	3,3	2,8	12,9	11,2	9,5	8,6	5,6	5,0	4,1	3,9			
Skärholmen	4,7	3,8	3,0	2,8	16,4	14,8	12,8	12,2	10,3	9,5	8,3	7,8			
Hela staden	4,4	3,8	3,1	2,7	13,2	12,2	10,6	10,0	5,6	5,2	4,4	4,2			

Källa: SCB/ Sweco Eurofutures

Tabell 28 Personer med sjuk-/aktivitetsersättning efter medborgarskap och område, 2011

Personer med sjukersättning 19-64 år		% av befolkning (19-64 år)					
Antal	Utl. medb.		Sv. medb. f. i utl.		Sv. medb. f. i Sv.		
	Utl. medb.	Sv. medb. f. i utl.	Utl. medb.	Sv. medb. f. i utl.	Utl. medb.	Sv. medb. f. i Sv.	
Västerort	723	3 931	3 980	3,1	12,0	5,1	
Rinkeby-Kista	304	1 760	622	3,3	13,6	7,7	
Spånga-Tensta	162	930	501	3,4	12,6	4,7	
Hässelby-Vällingby	163	877	1 525	2,7	10,3	6,0	
Bromma	94	364	1 332	2,6	9,1	3,9	
Inre staden	416	1 525	6 134	2,1	7,6	3,4	
Kungsholmen	85	293	1 156	2,4	7,1	3,1	
Norrmalm	79	318	1 108	1,9	6,8	2,9	
Östermalm	51	262	1 101	0,9	7,1	3,2	
Södermalm	201	652	2 769	3,0	8,7	3,9	
Söderort	750	3 574	6 861	2,9	9,5	4,7	
Enskede-Årsta-Vantör	200	890	1 754	2,5	8,0	4,2	
Skarpnäck	102	406	1 116	3,1	9,7	5,1	
Farsta	129	561	1 324	3,3	9,5	5,9	
Älvsjö	44	175	466	3,4	9,0	3,9	
Hägersten-Liljeholmen	135	510	1 614	2,8	8,6	3,9	
Skärholmen	140	1 032	587	2,8	12,2	7,8	
Hela staden	1 889	9 030	16 975	2,7	10,0	4,2	

Källa: SCB/ Sweco Eurofutures

Tabell 29

Genomsnittligt antal dagar¹ med sjuk-/aktivitetsersättning efter kön och område, 2008-2011; samt efter ålder och område, 2011

	Genomsnittligt antal dagar md sjukersättning																		
	Män 19-64 år				Kvinnor 19-64 år				Samtliga 19-64 år										
	2008	2009	2010	2011	2008	2009	2010	2011	2008	2009	2010	2011	Ålder (2011)						
	2008	2009	2010	2011	2008	2009	2010	2011	2008	2009	2010	2011	19-29 år	30-44 år	45-49 år	50-54 år	55-59 år	60-64 år	19-64 år
Västerort	24,3	23,1	20,5	18,0	30,1	27,8	24,3	21,1	27,2	25,5	22,3	19,5	5,2	7,3	20,6	34,8	49,8	69,2	19,5
Rinkeby-Kista	34,1	32,5	29,2	26,4	43,3	41,0	35,8	31,1	38,5	36,5	32,3	28,6	5,0	9,9	34,5	60,8	83,2	100,1	28,6
Spånga-Tensta	27,3	25,4	22,2	19,9	33,6	31,0	26,7	23,5	30,4	28,2	24,4	21,7	6,1	7,8	21,8	40,4	52,6	82,4	21,7
Hässelby-Vällingby	24,3	23,1	20,5	17,8	29,2	26,8	23,3	20,4	26,7	25,0	21,9	19,1	6,0	7,9	20,0	29,0	44,7	64,9	19,1
Bromma	15,0	14,7	12,7	10,9	20,1	18,1	16,1	13,6	17,5	16,4	14,4	12,3	3,9	4,6	12,2	20,5	29,7	45,1	12,3
Inre staden	13,7	12,7	11,2	9,9	17,0	15,6	13,4	11,5	15,4	14,2	12,3	10,7	2,6	3,2	10,9	19,3	28,9	41,7	10,7
Kungsholmen	13,7	12,4	10,9	9,4	15,8	14,5	11,7	10,2	14,8	13,4	11,3	9,8	2,3	2,9	12,3	20,7	29,7	39,4	9,8
Norrmalms	12,1	11,3	9,7	8,4	15,7	14,4	12,2	10,4	13,9	12,9	11,0	9,4	2,7	2,4	8,5	15,9	27,3	40,2	9,4
Östermalm	11,2	10,2	9,3	8,0	16,4	15,0	13,1	11,1	13,8	12,6	11,2	9,5	2,0	3,9	10,0	16,9	23,3	36,5	9,5
Södermalm	16,0	15,0	13,3	12,0	18,7	17,2	15,0	13,0	17,3	16,1	14,1	12,5	3,2	3,6	11,8	21,3	32,0	46,4	12,5
Söderort	21,8	20,0	17,4	15,4	25,8	22,8	18,9	16,4	23,8	21,4	18,2	15,9	4,4	4,9	16,5	27,3	44,4	66,2	15,9
Enskede-Årsta-Vantör	18,6	17,5	15,6	13,4	22,8	20,7	17,0	14,5	20,7	19,1	16,3	14,0	3,9	4,7	14,7	23,2	41,2	59,8	14,0
Skarpnäck	22,3	20,2	17,3	15,9	25,8	23,0	19,5	17,0	24,1	21,6	18,4	16,5	5,1	5,2	18,0	26,3	40,9	72,8	16,5
Farsta	25,1	22,8	19,7	17,9	29,9	26,1	22,4	19,9	27,5	24,4	21,1	18,9	5,8	5,5	18,1	32,4	46,8	71,7	18,9
Ålvsjö	18,8	18,1	15,6	13,7	21,1	18,0	14,8	12,7	20,0	18,1	15,2	13,2	5,3	3,6	10,5	17,0	34,2	51,2	13,2
Hägersten-Liljeholmen	19,0	17,2	14,4	12,5	21,3	18,7	14,9	12,9	20,2	18,0	14,6	12,7	2,8	3,8	13,7	25,8	37,9	57,0	12,7
Skårholmen	34,4	31,1	28,1	24,8	41,7	37,8	31,3	27,5	38,1	34,4	29,7	26,2	6,8	8,4	27,3	43,1	77,5	102,0	26,2
Hela staden	19,2	17,9	15,7	13,9	23,3	21,1	18,0	15,6	21,3	19,5	16,9	14,7	3,9	4,8	15,6	26,4	39,7	56,3	14,7

Källa: SCB/ Sweco Eurofutures

¹ Det genomsnittliga antalet dagar beräknas med befolkningen 19-64 år som bas.

Tabell 30 Genomsnittligt antal dagar¹ med sjukpenning, rehab och sjukersättning samt ohälsotalet, 2008-2011

	Sjukpenningdagar			Rehabiliteringsersättning			Sjukersättning			S:a (Ohälsotal ²)							
	2008	2009	2010	2008	2009	2010	2008	2009	2010	2008	2009	2010	2011				
	2008	2009	2010	2008	2009	2010	2008	2009	2010	2008	2009	2010	2011				
Västerort	5,3	5,4	4,7	5,0	0,2	0,3	0,2	0,2	0,3	27,2	25,5	22,3	19,5	32,7	31,1	27,2	24,8
Rinkeby-Kista	6,1	6,4	5,0	5,3	0,2	0,3	0,2	0,2	0,2	38,5	36,5	32,3	28,6	44,7	43,2	37,5	34,2
Spånga-Tensta	5,4	5,3	4,6	4,7	0,2	0,3	0,2	0,2	0,3	30,4	28,2	24,4	21,7	36,0	33,7	29,2	26,6
Hässelby-Vällingby	5,7	5,5	5,0	5,5	0,2	0,3	0,2	0,2	0,3	26,7	25,0	21,9	19,1	32,6	30,7	27,1	24,9
Bromma	4,5	4,6	4,1	4,4	0,2	0,4	0,2	0,2	0,3	17,5	16,4	14,4	12,3	22,3	21,3	18,7	17,0
Inre staden	4,2	4,4	3,8	4,0	0,2	0,3	0,2	0,2	0,2	15,4	14,2	12,3	10,7	19,8	18,9	16,3	15,0
Kungsholmen	3,9	4,2	3,7	3,9	0,2	0,2	0,2	0,2	0,3	14,8	13,4	11,3	9,8	19,0	17,9	15,2	14,0
Norrmalm	3,9	4,3	3,6	3,8	0,2	0,3	0,2	0,2	0,2	13,9	12,9	11,0	9,4	18,1	17,4	14,8	13,4
Östermalm	3,6	3,7	3,1	3,2	0,1	0,2	0,1	0,1	0,1	13,8	12,6	11,2	9,5	17,5	16,6	14,4	12,9
Södermalm	4,8	4,9	4,3	4,6	0,2	0,3	0,2	0,2	0,3	17,3	16,1	14,1	12,5	22,3	21,4	18,7	17,4
Söderort	5,7	5,8	5,0	5,6	0,3	0,4	0,2	0,2	0,3	23,8	21,4	18,2	15,9	29,7	27,6	23,4	21,8
Enskede-Årsta-Vantör	5,4	5,7	5,0	5,6	0,3	0,4	0,2	0,2	0,2	20,7	19,1	16,3	14,0	26,4	25,1	21,5	19,8
Skarpnäck	5,3	5,6	4,8	5,5	0,3	0,4	0,3	0,2	0,2	24,1	21,6	18,4	16,5	29,6	27,6	23,5	22,2
Farsta	6,6	6,7	5,7	6,4	0,4	0,5	0,3	0,4	0,4	27,5	24,4	21,1	18,9	34,4	31,6	27,1	25,6
Ålvsjö	5,3	5,3	4,9	5,7	0,3	0,4	0,2	0,2	0,3	20,0	18,1	15,2	13,2	25,5	23,8	20,2	19,2
Hägersten-Liljeholmen	5,3	5,2	4,5	5,2	0,3	0,4	0,2	0,2	0,2	20,2	18,0	14,6	12,7	25,8	23,5	19,4	18,2
Skårholmen	6,6	6,5	5,3	5,6	0,2	0,4	0,2	0,2	0,2	38,1	34,4	29,7	26,2	44,9	41,3	35,2	32,0
Hela staden	5,0	5,1	4,4	4,9	0,2	0,3	0,2	0,2	0,3	21,3	19,5	16,9	14,7	26,5	25,0	21,5	19,9

Källa: SCB/ Sweco Eurofutures

¹ Genomsnittligt antal dagar beräknas med befolkningen 16-64 år som bas förutom för sjuk-/aktivitetsersättningen där 19-64 år är bas.

² Ohälsotalet är summan av det genomsnittliga antalet dagar med sjukpenning, rehabiliteringsersättning och sjukersättning. Detta ohälsotal är dock en justerad version från den vanliga, eftersom sjuk-/aktivitetsersättningsdagarna tagits i proportion till befolkningen i åldern 19-64 år istället för 16-64 år, vilket resulterar i högre ohälsotal.



STADSLEDNINGSKONTORET
Stadshuset, 105 35 Stockholm
Telefon 08-508 29 000 Fax 08-508 29 970
www.stockholm.se