

# Statistik om Stockholm

**Ohälsotal i Stockholm**  
Årsrapport 2015



## FÖRORD

Rapporten behandlar ohälsans utveckling i Stockholms stad i form av ohälsotalet. Ohälsotalet är ett mått på utbetalda dagar med sjukpenning, rehabiliteringspenning samt sjuk- och aktivitetsersättning. Med utbetalda dagar avses heldagar, vilket innebär att partiella dagar summeras upp till hela dagar. Antalet dagar tas sedan i proportion till befolkningen med åldern 16-64 år vid årsskiftet. Ohälsotalet innehåller *inte* dagar med sjuklön från arbetsgivare.

Det har varit omfattande regeländringar inom sjukförsäkringsområdet det senaste decenniet och utvecklingen bör studeras utifrån de regeländringar som genomförts. 2003 ersattes förtidspension med sjuk- och aktivitetsersättning. I juli 2008 skedde regelförändringar där en rehabiliteringskedja infördes för sjukpenning samtidigt som möjligheten att få sjukersättning stramades åt. Därefter har justeringar av åtstramningarna inom framför allt sjukpenningreglerna gjorts, bland annat har vissa lättnader av reglerna införts. I slutet av rapporten ges en överblick av hur regelförändringarna sett ut från 2003 fram till idag.

Uppgifterna kommer från Statistiska centralbyrån (SCB) och bearbetas av Sweco. SCB hämtar in informationen från Försäkringskassan. Sweco och Försäkringskassans uppgifter om ohälsotalet skiljer sig dock åt. Försäkringskassan redovisar ohälsotalet på årsnivå för en rullande tolv månadersperiod mot antalet registrerade försäkrade i åldern 16-64 år medan Sweco redovisar ohälsotalet mot befolkningen vid årsskiftet. Detta medför bland annat att de som fyller 65 år under året, och på sätt övergår till ålderspension, inkluderas i Försäkringskassans ohälsotal för rullande tolv månadersdata tills den månad de är 65 fyllda, men inte i det ohälsotal Sweco redovisar av befolkningen vid årsskiftet.

Den 29 maj 2013 beslutade Riksdagen att folkbokföring inte ska ske i församling inom Svenska kyrkan. I stället ska folkbokföring ske på fastighet, lägenhet och i kommun. Det innebär att tidigare på församling skrivna personer nu inte går att fördela över stadsdelsområden utan blir en restpost för hela staden. Denna grupp på kommunen skrivna består bland annat av personer med skyddad adress, personer som är anställda utomlands i statens tjänst, svenska missionärer och präster som är anställda utomlands, studerande utomlands och äldre boende på vårdhem.

I rapporten ingår gruppen på kommunen skrivna i Hela staden. Statistiken i de tabeller och figurer som visar ohälsotal per stadsdelsområde har uppdaterats så att i de fall då tidigare år än 2015 redovisas ingår gruppen på kommun förda i Hela staden men är exkluderade från stadsdelsområdena.

## DEFINITIONER

Nedan följer en genomgång av de begrepp som används i rapporten och reglerna kring dem.

**Sjukpenning:** Efter dag 14 betalas sjukpenning ut av Försäkringskassan. Om man inte är anställd kan man få sjukpenning redan innan dag 14. Sjukpenningen kan vara 25 procent, 50 procent eller 75 procent, om Försäkringskassan bedömer att man delvis kan arbeta. Nya regler från 1 juli år 2008 gör att sjukpenning i normalfallet högst kan betalas ut i ett år, med möjlighet till fortsättning eller förlängning. Förlängning kan endast ges upp till 550 dagar medan fortsatt sjukpenning kräver särskilda skäl och mycket nedsatt arbetsförmåga.

Från och med 1 juli år 2008 har en *rehabiliteringskedja* införts för dem som har sjukpenning. Detta innebär att sjukpenning betalas ut fram till dag 90 om den sjukskrivne inte kan utföra sina vanliga arbetsuppgifter. Efter dag 90 får den sjukskrivne endast sjukpenning om denne inte kan utträta några arbetsuppgifter hos sin arbetsgivare. Efter dag 180 ska den sjukskrivnes arbetsförmåga prövas mot sådant förvärvsarbete som normalt förekommer på arbetsmarknaden. Denna prövning kan skjutas upp om det finns särskilda skäl eller om det i annat fall kan anses som oskäligt.

I rapporten redovisas de dagar som ersatts av Försäkringskassan (sjukpenning). Försäkrade som ej omfattas av regler om sjuklön, till exempel egna företagare, studerande och arbetslösa ingår i redovisningen från dag 1 av sjukdomen. Antalet dagar med sjukpenning sätts i relation till befolkningen i slutet av året.

**Sjuk- och aktivitetsersättning:** Sjuk-/aktivitetsersättning infördes 2003 för att ersätta förtidspension och sjukbidrag. Från och med 1 juli år 2008 betalas sjukersättning endast ut om arbetsförmågan är *stadigvarande* nedsatt med minst en fjärdedel. Det är en skärpning sen tidigare och betyder att arbetsförmågan ska vara nedsatt för all överskådlig framtid.

Aktivitetsersättning beviljas den som är i åldern 19-29 år. Den är alltid tidsbegränsad med högst tre år i taget och kan kombineras med medverkan i olika aktiviteter. Ersättningen är till för att individerna ska ha möjlighet till utveckling och arbete under ungdomsåren. Sjukersättning beviljas i åldern 30-64 år. Den tidsbegränsade sjukersättningen avskaffades den 1 juli år 2008 och den kvarvarande tillsvidare ersättningen skärptes enligt definition i tidigare stycket.

En person kan under året erhålla både sjukersättning och sjukpenning från Försäkringskassan. En person som har sjukersättning på halvtid och arbetar halvtid, kan vid sjukdom få sjukpenning för den tid då personen skulle ha arbetat. Det innebär att det kan finnas ett antal personer i statistiken som kan återfinnas i mer än en ersättningsgrupp.

**INNEHÅLL**

Förord.....	1
Definitioner .....	2
Innehåll.....	3
Sammanfattning.....	5
Ohälsotalet .....	6
Jämförelse mellan Stockholm och riket .....	7
Ohälsotalets beståndsdelar .....	7
Antalet sjukpenningmottagare fortsätter öka .....	8
Det genomsnittliga antalet dagar med sjuk-/aktivitetsersättning fortsätter att minska .....	8
Sjukskrivningstiden ökar .....	9
Kostnaderna för sjukpenning ökar medan sjuk-/aktivitetsersättning minskar .....	10
Ohälsan ökar med åldern.....	12
Fortsatt stora skillnader mellan könen i ohälsotalet .....	13
Större andel av de utlandsfödda har sjuk-/aktivitetsersättning .....	16
Sjuk/aktivitetsersättning vanligare för de med förgymnasial utbildning.....	17
Fortsatt ojämn fördelning mellan Stockholms stadsdelsområden.....	18
Regeländringar .....	22
Förändringar i regelsystemet: .....	22
Tabeller.....	26



## SAMMANFATTNING

Ohälsotalet är det sammanlagda måttet på antalet sjukdagar som ersätts genom socialförsäkringen under ett år i relation till hela stadens befolkning i åldern 16-64 år. Med utbetalda dagar avses heldagar, vilket innebär att partiella dagar summeras upp till hela dagar. År 2015 uppgick ohälsotalet i Stockholm till 19 dagar och var därmed oförändrat jämfört med de fyra föregående åren. Ohälsotalets två huvudsakliga beståndsdelar har utvecklats olika under året, det genomsnittliga antalet dagar med sjuk-/aktivitetsersättning sjönk medan antalet dagar med sjukpenning ökade.

Det var totalt 22 500 personer som fick sjuk-/aktivitetsersättning och det var 49 800 personer som fick sjukpenning från försäkringskassan under 2015. Jämfört med föregående år var det en fortsatt minskning av antalet personer med sjuk-/aktivitetsersättning medan antalet personer med sjukpenning ökade för fjärde året i rad efter en längre period av minskning. Till dessa personer betalades det ut 5,4 miljarder kronor. Kostnaden för sjukpenning har ökat sedan 2011, medan kostnaden för sjuk-/aktivitetsersättning minskat något varje år sedan 2008.

Ohälsan skiljer sig åt mellan olika grupper i samhället. Skillnaderna är bland annat stora mellan olika åldersgrupper – ju äldre människor blir desto mer är de frånvarande längre perioder på grund av nedsatt arbetsförmåga. Det finns också skillnader mellan mäns och kvinnors sjukfrånvaro. Mellan 2004 och 2012 minskade dessa skillnader men har de tre senaste åren ökat något. År 2015 var ohälsotalet för män drygt 16 dagar medan motsvarande för kvinnor var drygt 22 dagar, vilket gav en skillnad på drygt 6 dagar. Skillnaden förklaras av att kvinnor i högre utsträckning än män hade både sjuk-/aktivitetsersättning och sjukpenning. Bland dem som fick sjukpenning var skillnaden mellan könen som störst i åldern 30-34 år där närmare 3 gånger så många kvinnor som män hade sjukpenning.

Jämfört med 2014 var ohälsotalet marginellt högre år 2015 i så gott som samtliga stadsdelsområden. Det var stora skillnader i ohälsotalet mellan olika stadsdelsområden. På Östermalm och Norrmalm var ohälsotalet lägst med 12 dagar, följt av Kungsholmen med 14 dagar. Högst var ohälsotalet i Rinkeby-Kista och Skärholmen med 32 respektive 30 dagar. Klyftan mellan Östermalm och Rinkeby-Kista har varit oförändrad de fem senaste åren, men minskade årligen flera år i rad före 2011. Områden med höga ohälsotal tenderar att ha högre arbetslöshet, lägre inkomster och större andel utlandsfödda. Utbildningsnivån är dock, sen tidigare känt, den faktor som bäst förklarar skillnaderna mellan stadsdelsförvaltningarna. Personer med högre utbildningsnivå har i genomsnitt bättre hälsa.

## OHÄLSOTALET

Ohälsotalet är det sammanlagda måttet på antalet sjukdagar som ersätts genom socialförsäkringen under ett år i relation till hela stadens befolkning i åldern 16-64 år. Sjukdagar som utbetalas från Försäkringskassan (socialförsäkringen) omfattar sjuk-/aktivitetsersättning, sjukpenningdagar samt rehabiliteringspenning. Sjuklön som utbetalats av arbetsgivaren under de första 14 dagarna av sjukskrivningen utgör således inte en del av ohälsotalet.

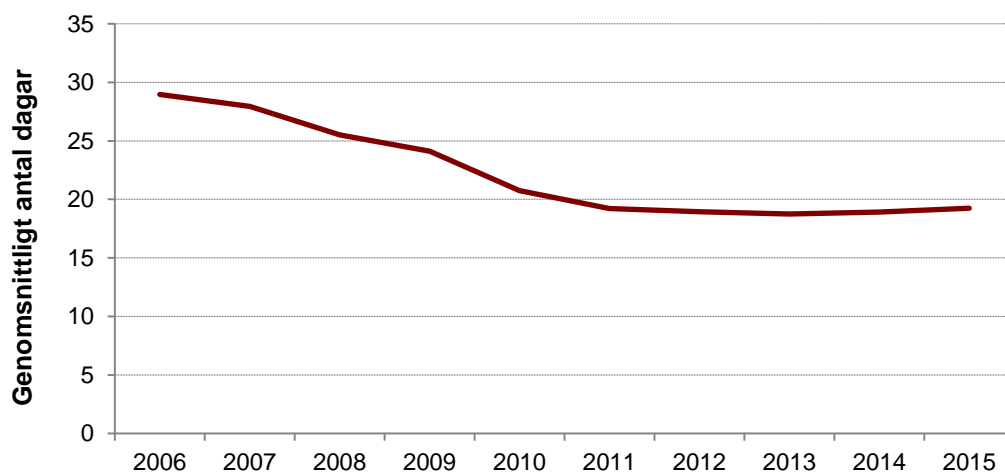
Antalet sjukdagar i Stockholms stad 2015 uppgick till totalt 11 989 204 och befolkningen 16-64 år var 623 070 personer den 31 december 2015 vilket ger ett ohälsotal på 19.

$$\left(\frac{11\,989\,204}{623\,070} = 19,2\right)$$

Det som erhålls är alltså det genomsnittliga antalet sjukdagar per person (där delar av dagar summeras upp till hela dagar). Ohälsotalet ger en förhållandevis bra bild av sjukskrivningar och ger dessutom en indikation på om längre sjukskrivningar tenderar att öka eller minska bland de med sjuk-/aktivitetsersättning, sjukpenning och rehabiliteringspenning.

Ohälsotalet 2015 var 19 dagar och har legat på denna nivå med marginella förändringar sedan 2011. Mellan 2004 och 2011 minskade ohälsotalet däremot årligen, i genomsnitt med lite drygt en dag per år. Minskningen kan förklaras av att en lägre andel personer i befolkningen hade sjukdagar som ersattes av Försäkringskassan vilket i sin tur berodde på bland annat regelförändringar under åren och mer strikta bedömningar. En annan bidragande faktor till att ohälsotalet på lång sikt har minskat är en minskning av den genomsnittliga ersättningstiden för personer med sjukpenning. Minskningen av ohälsotalet har delvis avstannat beroende på de lättnader som genomförts av sjukpenningreglerna.

Figur 1 Ohälsotalets utveckling 2006–2015, genomsnittligt antal dagar i relation till befolkningen 16-64 år





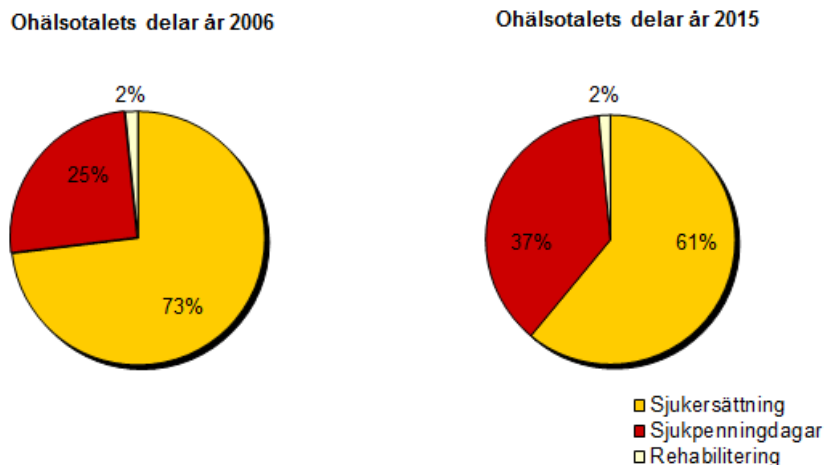
## Jämförelse mellan Stockholm och riket

För att kunna göra en jämförelse mellan riket och Stockholm så används uppgifter från Försäkringskassan för såväl riket som Stockholm i detta stycke<sup>1</sup>. 2015 var ohälsotalet i riket 28 dagar och i Stockholm 21 dagar. Stockholms ohälsotal har under det senaste decenniet varit 6-9 dagar lägre än rikets. De senaste tio åren har ohälsotalet utvecklats på samma sätt i riket och i Stockholm, under denna period har det minskat med 12 dagar i riket och 11 dagar i Stockholms stad. Minskningen var störst mellan år 2008 och år 2010 då antalet dagar per person minskade 2-3 dagar per år. Därefter har minskningen planat ut för att under år 2014 och år 2015 öka något i både riket och staden.

## Ohälsotalets beståndsdelar

Ohälsotalet består av sjuk-/aktivitetsersättning, sjukpenning och rehabiliteringspenning. Proportionerna mellan antalet utbetalda dagar av dessa ersättningar sammanfattas i Figur 2 för åren 2006 och 2015. Antalet personer som har sjukersättning är färre än de som har sjukpenning. Dock är antalet ersättningsdagar betydligt fler för personer med sjukersättning än för personer med sjukpenning, vilket är förklaringen till att sjukersättningen utgör en större del av ohälsotalet. Jämfört med 2006 har antalet dagar med sjukersättning minskat i förhållande till antal utbetalda dagar med sjukpenning. För sjuk- och aktivitetsersättningar har både antal dagar och personer minskat under perioden medan både dagar och personer med sjukpenning har ökat något under samma period. Rehabiliteringsdagar utgör endast en liten del av ohälsotalet och på grund av det kommer fokus i rapporten vara på ohälsotalets huvudsakliga delar, sjuk-/aktivitetsersättning och sjukpenning.

**Figur 2** Proportionen av antalet dagar med sjuk-/aktivitetsersättning, sjukpenning och rehabiliteringspenning av det totala ohälsotalet år 2006 och 2015



<sup>1</sup> Försäkringskassans uppgifter skiljer sig från SCBs beräkningar genom att de redovisar ohälsotalet på årsnivå för en rullande tolv månadersperiod mot antalet registrerade försäkrade i åldern 16-64 år medan ohälsotalet i rapporten redovisas mot befolkningen vid årsskiftet. Detta medför bland annat att de som fyller 65 år under året, och på sätt övergår till ålderspension, inkluderas i Försäkringskassans ohälsotal för rullande tolv månadersdata tills den månad de är 65 fyllda, men inte i SCBs ohälsotal. Uppgifterna är inte jämförbara med övriga uppgifter i rapporten eftersom statistiken är framtagen med olika metoder. Stockholm får ett något lägre ohälsotal med SCBs metod jämfört med Försäkringskassan.

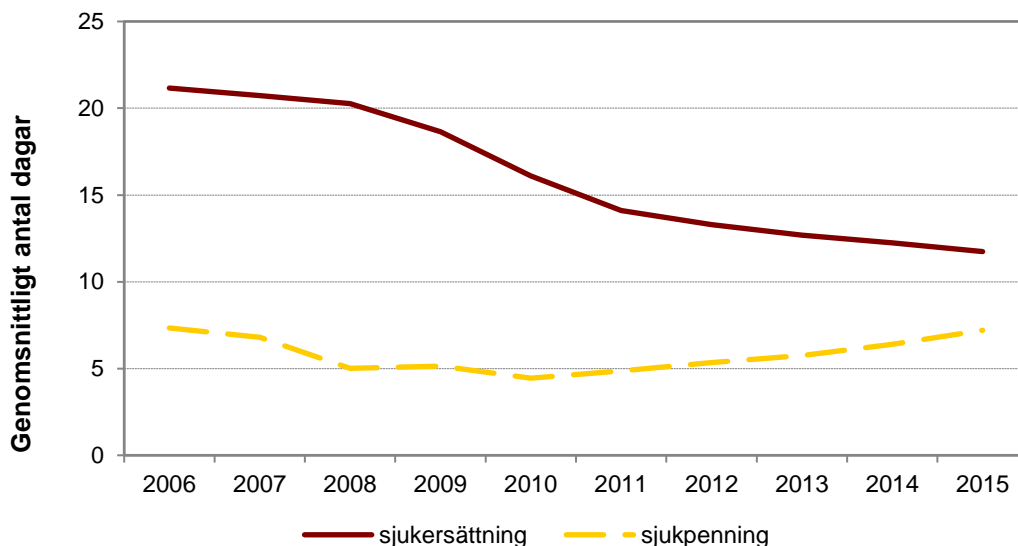
### Antalet sjukpenningmottagare fortsätter öka

Sammanlagt var det knappt 22 500 personer som hade sjuk-/aktivitetsersättning och knappt 49 800 personer som hade sjukpenning under 2015. Dessa personer stod helt eller delvis utanför arbetsmarknaden på grund av nedsatt arbetsförmåga. Jämfört med föregående år är det en fortsatt minskning av personer med sjuk- och aktivitetsersättning och en ökning av antalet sjukpenningmottagare.

Antalet personer med sjuk- och aktivitetsersättning i staden har minskat sedan 2008. År 2008 hade 6 procent av stadens befolkning sjukersättning, en andel som minskat till 4 procent år 2015. Minskningen beror på att färre personer har beviljats sjuk-/aktivitetsersättning de senaste åren till följd av regeländringarna 2008. Den tidsbegränsade sjukersättningen avskaffades, samtidigt som kraven höjdes för att få tillsvidare sjukersättning. År 2015 blev 1 219 personer nybeviljade sjuk-/aktivitetsersättning vilket är en minskning med 7 procent jämfört med 2014. I förhållande till de 2 171 som beviljades ersättning år 2008 är det en minskning med 44 procent.

Under 2015 hade 8 procent av befolkningen sjukpenning vilket är en ökning med 0,7 procentenheter mot året innan. Andelen personer med sjukpenning har ökat de fyra senaste åren, under flera år dessförinnan minskade denna andel. I Figur 3 går det att följa utvecklingen av andelen i befolkningen med sjuk-/aktivitetsersättning samt andelen med sjukpenning. Orsaken till att sjukpenningen på nationell nivå ökat under 2015 är att det varit en svag ökning av inflödet med ärenden jämfört med föregående år samt att varaktigheten har ökat<sup>2</sup>. Utvecklingen för Stockholms stad presenteras nedan.

Figur 3 Andel av befolkningen (16-64 år) med sjuk-/aktivitetsersättning och sjukpenning år 2006-2015



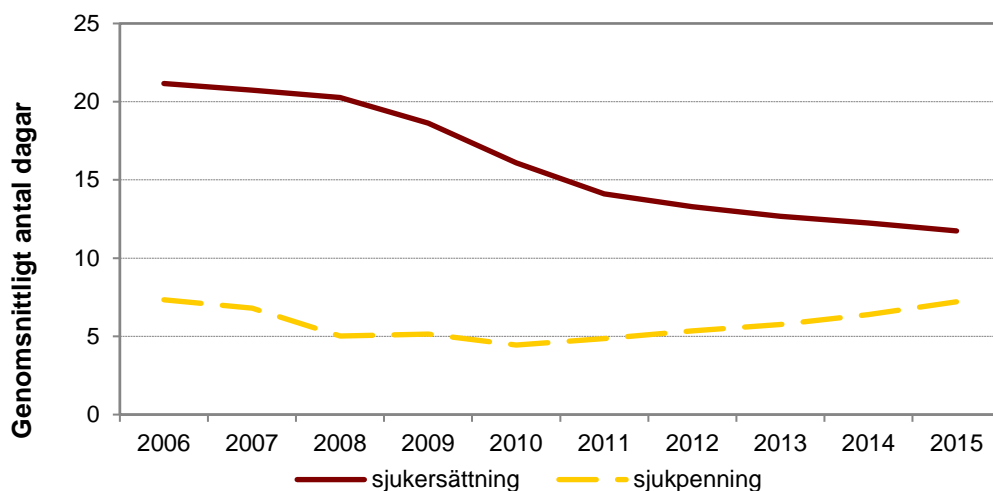
### Det genomsnittliga antalet dagar med sjuk-/aktivitetsersättning fortsätter att minska

De två huvudsakliga delarna av ohälsotalet, sjuk-/aktivitetsersättning och sjukpenning, styr ohälsotalets utveckling. Det genomsnittliga antalet dagar med sjukersättning i relation till befolkningen har minskat varje år från 22 dagar år 2005 till 12 dagar 2015. Denna minskning beror på regeländringarna i juli 2008, som innebär att personer endast kan få sjukersättning

<sup>2</sup> Försäkringskassans årsredovisning 2015.

om deras arbetsförmåga anses vara stadigvarande nedsatt. Därutöver upphörde nybeviljandet av den tidsbegränsade sjukersättningen i december 2012. 2015 är det genomsnittliga antalet dagar med sjukpenning i relation till befolkningen 7 dagar. De senaste fem åren har genomsnittet ökat något för varje år. Dessförinnan minskade det genomsnittliga antalet dagar kraftigt från 9 dagar år 2005 till 4 dagar år 2010. År 2015 var det genomsnittliga antalet dagar med sjukersättning i relation till befolkningen 12 dagar. Sammantaget resulterar utvecklingen av sjuk-/aktivitetsersättning och sjukpenningdagar i ett sjunkande ohälsotal under hela perioden från 2004-2011 och en i stort sett oförändrad nivå 2011-2015.

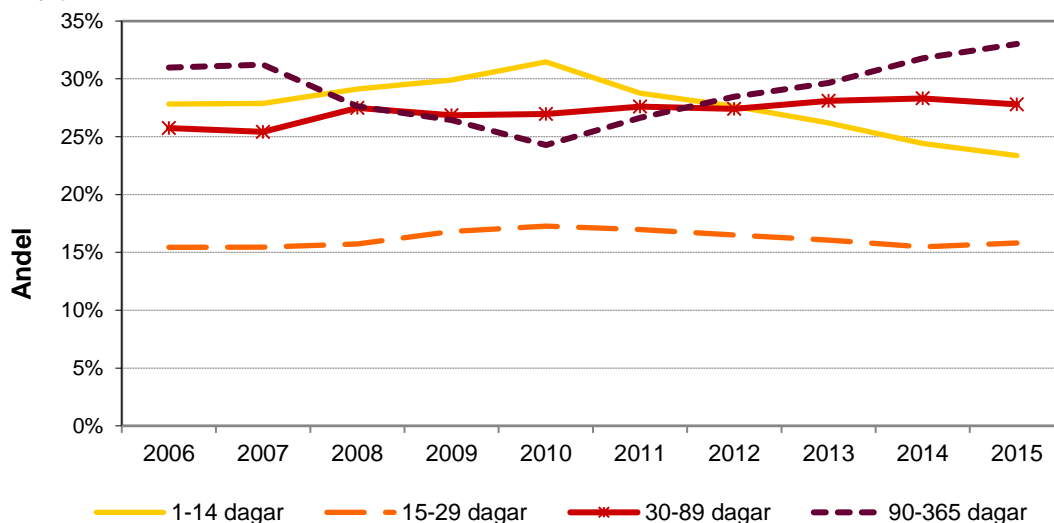
**Figur 4 Genomsnittligt antal dagar i befolkningen (16-64 år) med sjuk-/aktivitetsersättning samt sjukpenning från år 2006 till 2015**



### Sjukskrivningstiden ökar

Antalet sjukdagar varierar bland de personer som haft sjukpenning. Under 2015 hade 33 procent av alla med sjukpenning en ersättningsperiod som var 90 dagar eller längre. Jämfört med 2014 är det en ökning med drygt 1 procentenhet och jämfört med 2006 är det en ökning med 2 procentenheter. Långa sjukskrivningstider minskade mellan år 2006 och år 2010 men har sedan dess ökat med 9 procentenheter. I Figur 5 kan utvecklingen av sjukpenningens längd följas för de personer som haft sjukpenning.

**Figur 5 Andelen med sjukpenningdagar av samtliga med sjukpenning efter antal ersatta dagar från år 2006 till 2015**



Ett annat sätt att följa sjukskrivningarnas varaktighet är genom att studera den genomsnittliga sjukskrivningstiden för samtliga personer som fått sjukpenning, vilket visas i tabellen nedan. Under 2015 uppgick det genomsnittliga antalet dagar till 90 vilket är en ökning med 3 dagar jämfört med föregående år. År 2006 var det genomsnittliga antalet dagar 84 vilket är 6 dagar mindre än 2015.

**Tabell 1 Genomsnittligt antal dagar med sjukpenning av samtliga personer med sjukpenning 2006-2015**

	2006	2007	2008	2009	2010	2011	2012	2013	2014	2015
Sjukpenningdagar	3 956 466	3 728 533	2 806 549	2 936 241	2 587 619	2 877 153	3 218 067	3 507 402	3 952 564	4 493 964
Antal personer med sjukpenning	47 270	44 185	41 328	39 406	38 407	38 153	40 055	42 839	45 283	49 791
Genomsnittligt antal dagar	<b>84</b>	<b>84</b>	<b>68</b>	<b>75</b>	<b>67</b>	<b>75</b>	<b>80</b>	<b>82</b>	<b>87</b>	<b>90</b>

Det genomsnittliga antalet dagar med sjuk-/aktivitetsersättning bland samtliga som erhållit ersättning uppgick 2015 till 325 dagar vilket är oförändrat jämfört med 2014. Den genomsnittliga ersättningstiden var högre 2015 än 2006, se tabell 2.

**Tabell 2. Genomsnittligt antal dagar med sjuk-/aktivitetsersättning av samtliga personer med sjuk-/aktivitetsersättning 2006-2015**

	2006	2007	2008	2009	2010	2011	2012	2013	2014	2015
Antal dagar med sjukersättning	11 410 360	11 379 363	11 331 851	10 651 399	9 369 705	8 356 744	8 002 818	7 737 540	7 567 429	7 315 221
Antal personer med sjukersättning	38 369	38 397	35 543	33 276	29 201	27 894	24 805	23 908	23 311	22 497
Genomsnittligt antal dagar	<b>297</b>	<b>296</b>	<b>319</b>	<b>320</b>	<b>321</b>	<b>300</b>	<b>323</b>	<b>324</b>	<b>325</b>	<b>325</b>

### Kostnaderna för sjukpenning ökar medan sjuk-/aktivitetsersättning minskar

År 2015 utbetalades sammantaget 5,4 miljarder kr för sjukpenning och sjukersättning. Kostnaden för sjukpenning uppgick till 2,8 miljarder vilket är en ökning med 0,4 miljarder eller 15 procent jämfört med året innan. Att kostnaderna för sjukpenning har ökat förklaras av att fler sjukfall har påbörjats och att det genomsnittliga antalet dagar med sjukpenning har ökat<sup>3</sup>. Kostnaderna för sjukpenning minskade under perioden 2006 - 2010 och har ökat sedan 2011. År 2015 är kostnaderna 0,7 miljard högre än år 2006.

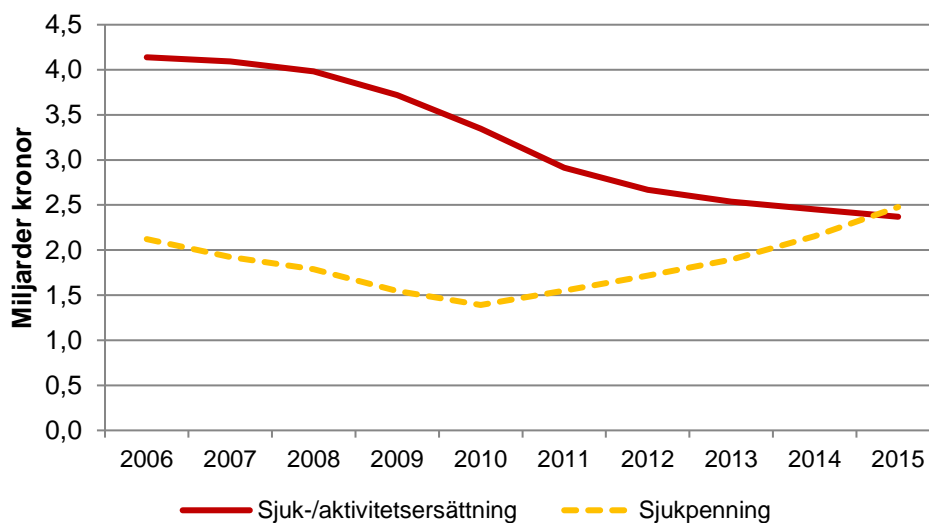
Till skillnad från kostnaderna för sjukpenning så har kostnaderna för sjuk- och aktivitetsersättning fortsatt att minska och kostnaderna uppgick år 2015 till 2,7 miljarder. Det är en minskning med 0,1 miljarder eller 3 procent jämfört med 2014. 2003 infördes sjuk-/aktivitetsersättning i dess nuvarande form, mellan 2003 och 2007 ökade kostnaderna årligen från 3,6 miljarder till 4,2 miljarder kronor. 2008 minskade kostnaderna, en trend som har hållit i sig sedan dess. Att kostnaderna under de senaste åren har minskat förklaras främst av att andelen i befolkningen som har sjuk-/aktivitetsersättning har minskat<sup>4</sup>. 2015 betalades mer ersättning ut för sjukpenning än för sjuk- /aktivitetsersättning, vilket inte skett de senaste tio åren.

<sup>3</sup> Försäkringskassans årsredovisning 2015.

<sup>4</sup> Ibid.

Varje år fastställs ett prisbasbelopp för det kommande året, vilket bland annat används för att fastställa nivåerna på utbetalningarna av socialförsäkringen. Prisbasbeloppet för 2015 var 44 500 kr vilket är 100 kr, eller 0,2 procent mer än för år 2014. I Figur 6 visas kostnadsutvecklingen för sjuk-/aktivitetsersättning och sjukpenning i Stockholms kommun justerat årsvis efter prisbasbeloppet med år 2006<sup>5</sup> som basår. När kostnaderna justerats med prisbasbeloppet har kostnaderna för sjuk- och aktivitetsersättning istället varit minskande sedan 2007. Mer precisa siffror för både de faktiska och justerade kostnaderna finns i tabellbilagan, tabell 11 och 12.

**Figur 6 Kostnadsutveckling för sjuk-/aktivitetsersättningen samt för sjukpenningen justerat efter varje års prisbasbelopp från år 2006 till 2015 med år 2006 som basår**



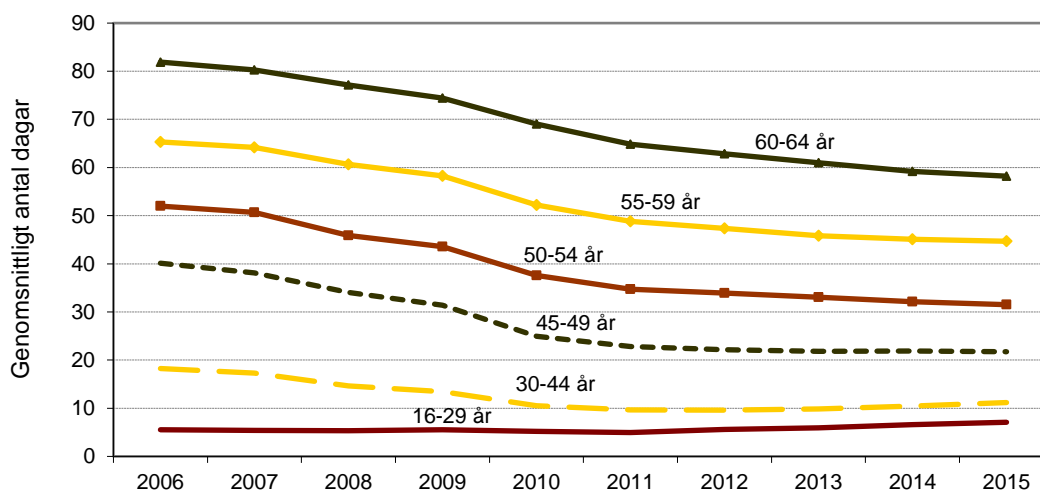
<sup>5</sup> 2006 är prisbasår för beräkningarna i Ohälsotalet 2015.

### Ohälsan ökar med åldern

Skillnaderna är stora vad gäller ohälsotalets storlek i olika åldersgrupper. Ju äldre människor blir desto skörare blir hälsan. Dessa skillnader syns tydligt då man studerar ohälsotalet över tid för de olika åldersgrupperna, se Figur 7. Mellan åren 2006 och 2015 har ohälsotalet minskat för samtliga åldersgrupper med undantag för 16-29 åringarna för vilka ohälsotalet ökade med två dagar. För personer 45 år och äldre har ohälsotalet i genomsnitt minskat mellan 18-24 dagar. Den största procentuella minskningen av ohälsotalet har skett i åldrarna 45-49 år. För denna grupp minskade ohälsotalet med 46% sedan 2006, vilket motsvarar 18 dagar. För gruppen 60-64 år sjönk det genomsnittliga antalet dagar under samma period från 82 dagar till 58 dagar, en minskning med 24 dagar eller 29 procent.

I förhållande till föregående år har utvecklingen sett olika ut för de olika åldersgrupperna. I de yngre åldersklasserna har det skett en svag ökning och i de äldre åldersklasserna har ohälsotalet fortsatt att minska om än marginellt. Den största minskningen skedde för gruppen 60-64 år där ohälsotalet i genomsnitt sjönk med 1 dag till 58 dagar. För åldersgrupperna 50-54 år samt 55-59 år minskade ohälsotalet något men låg kvar på 32 respektive 45 dagar vilket var oförändrat jämfört med 2014. För de i åldrarna 16-29 år samt 30-44 år har ohälsotalet varit mer konstant de senaste åren, 2015 var det en marginell ökning för båda grupperna jämfört med 2014.

Figur 7 Ohälsotalet för olika åldersgrupper från år 2006 till år 2015

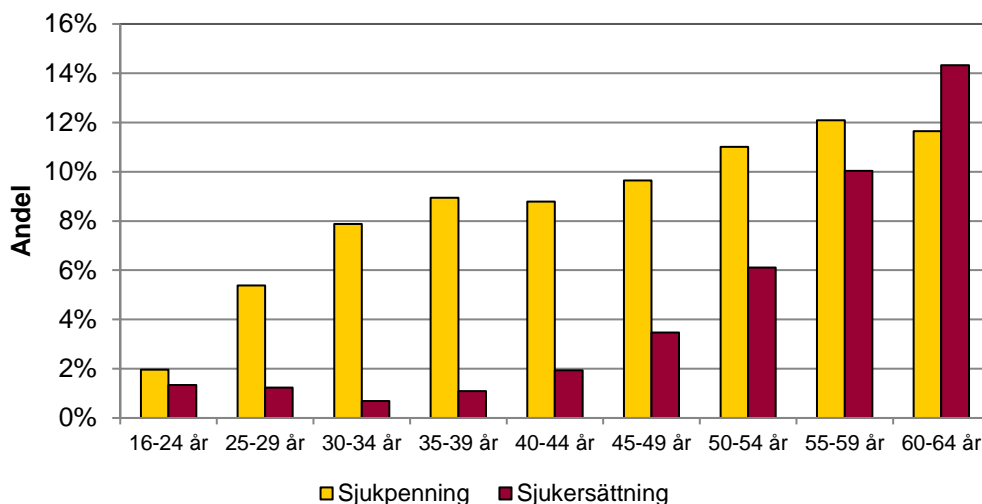


Under år 2015 har utvecklingen gått åt olika håll för sjuk- och aktivitetsersättning och sjukpenning. Det genomsnittliga antalet dagar med sjukpenning har fortsatt att öka för samtliga åldersgrupper, både antalet personer med sjukpenning såväl som antalet dagar ökade jämfört med föregående år.

För de med sjukersättning (30-64 år) fortsätter minskningen av det genomsnittliga antalet dagar. För samtliga åldersgrupper var det färre antal dagar med sjukersättning. Även antalet personer med sjukersättning minskar jämfört med 2014 med undantag för personer i åldrarna 30-34 där antalet personer är något fler än under föregående år. Såväl antalet personer som får aktivitetsersättning (16-29 år) som antalet dagar har ökat med 3 procent jämfört med 2014. Det genomsnittliga antalet dagar med aktivitetsersättning i befolkningen har ökat något och var 5 dagar under år 2015.

I Figur 8 nedan redovisas andelen av befolkningen med sjuk-/aktivitetsersättning och sjukpenning i olika åldersgrupper. I den äldsta åldersgruppen, 60-64 år, är det en större andel som har sjuk-/aktivitetsersättning jämfört med sjukpenning. Detta beror troligtvis på att det är vanligare att äldre får besvär som gör att deras arbetsförmåga blir nedsatt permanent.

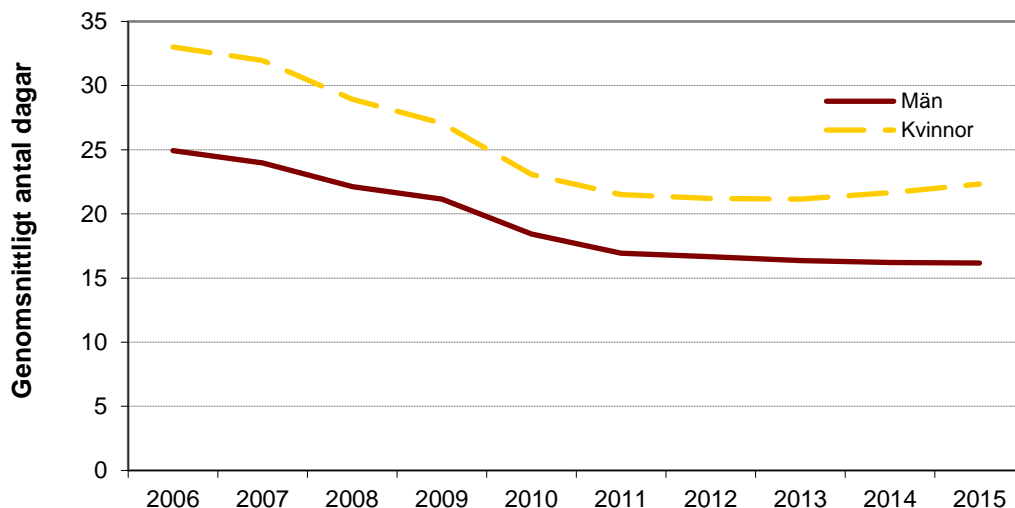
**Figur 8 Andelen i befolkningen (16-64 år) med sjuk-/aktivitetsersättning och sjukpenningdagar fördelat efter åldersklasser år 2015**



### Fortsatt stora skillnader mellan könen i ohälsotalet

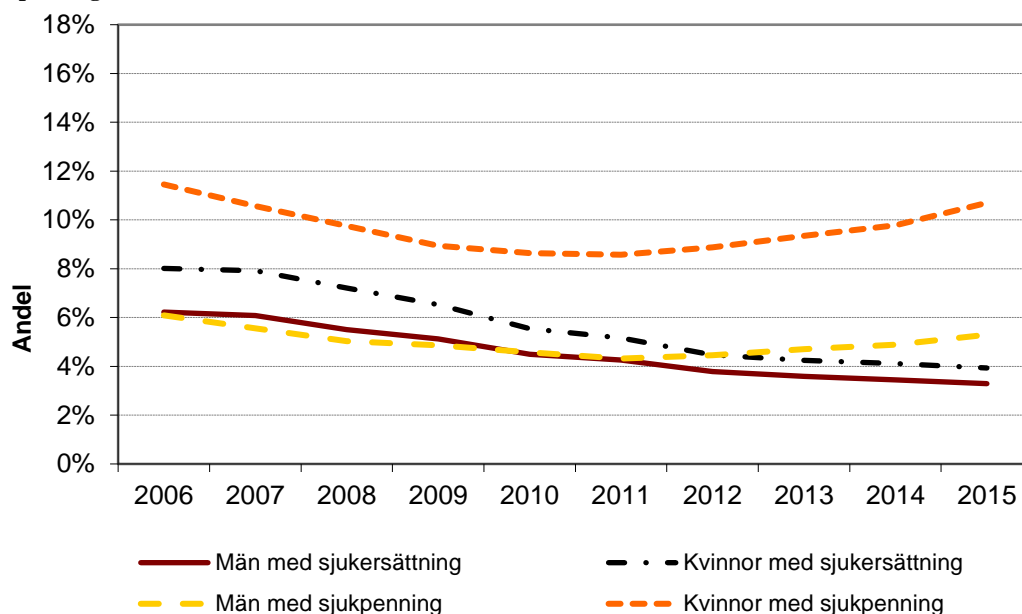
I Figur 9 nedan redovisas utvecklingen av ohälsotalet för män och kvinnor under perioden 2006-2015. Diagrammet illustrerar att kvinnor i genomsnitt har ett högre ohälsotal än män. År 2006 var det genomsnittliga antalet dagar för kvinnor åtta dagar fler än för män. Mellan år 2008 och år 2012 minskade gapet något mellan könen för att sedan 2012 åter öka något varje år. Skillnaden i antalet dagar i befolkningen mellan könen låg mellan år 2010-2014 runt 5 dagar. Jämfört med föregående år var 2015 års ohälsotal för män i stort sett oförändrat med ett genomsnitt av drygt 16 dagar. För kvinnorna skedde en marginell ökning jämfört med år 2014 vilken ledde till att det genomsnittliga antalet dagar för kvinnor är drygt 22 dagar. Sammantaget ger detta att skillnaderna mellan könen ytterligare ökade något under år 2015 till drygt 6 dagar.

**Figur 9 Ohälsotalet för kvinnor och män år 2006-2015**



Kvinnor har i högre utsträckning än män både sjukpenning och sjuk-/aktivitetsersättning. Under 2015 hade 33 250 kvinnor och 16 550 män sjukpenning vilket betyder att det var nästan dubbelt så många kvinnor som män som hade sjukpenning, ett mönster som hållit i sig de senaste åren. Fördelningen mellan könen för de som får sjuk-/aktivitetsersättning är något jämnare, även om ersättning fortfarande utgår till fler kvinnor. Under 2015 var det 12 200 kvinnor och 10 300 män som fick sjuk/aktivitetsersättning. I Figur 10 nedan visas utvecklingen under perioden 2006-2015 för kvinnor och män med sjuk-/aktivitetsersättning och sjukpenning.

**Figur 10 Andelen män och kvinnor i befolkningen (16-64 år) med sjuk-/aktivitetsersättning och sjukpenning från år 2006 till 2015**



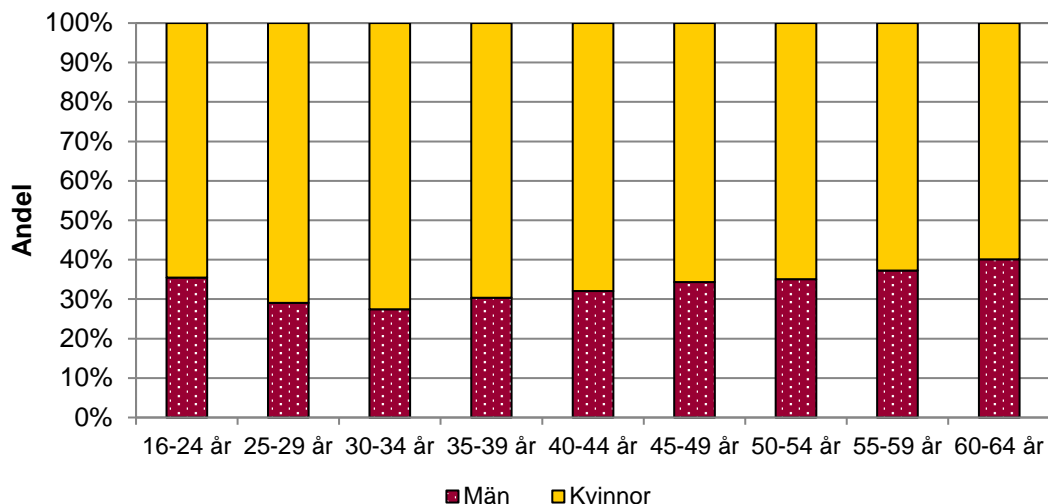
I Figur 10 ovan syns att medan både andelen män och kvinnor med sjukersättning fortsätter att sjunka, så har både andelen män och kvinnor med sjukpenning istället ökat de fyra senaste åren. Andelen kvinnor ökade något mer än männen under dessa år med resultat att skillnaden mellan könen efter att ha minskat fram till år 2010 därefter ökat. År 2015 var det drygt 5 procent av männen och knappt 11 procent av kvinnorna som fick sjukpenning. 2009 och 2010 när gapet mellan män och kvinnor var som minst skiljde det 4 procentenheter. Sedan dess har både andelen män och kvinnor ökat marginellt varje år och 2015 var gapet drygt 5 procentenheter.

I Figur 11 visas andelen kvinnor och andelen män av dem med sjukpenning uppdelat i åldersklasser. Skillnaden mellan könen är som störst i åldern 30-34 år där närmare tre gånger så många kvinnor som män har sjukpenning. I samtliga åldersgrupper är det genomgående fler kvinnor än män som får utbetalning av sjukpenning. För de som är 45 år och äldre eller under 25 år är skillnaden mellan könen något mindre. Att skillnaderna är så stora i just de fertila åldrarna kan bero på graviditetsrelaterade problem. Förklaringar till könsskillnader i ohälsa diskuteras i Socialstyrelsens Folkhälsorapport 2009. Folkhälsorapportens resultat visar på att ensamstående kvinnor med barn oftare har problem med värk, nedsatt psykiskt välbefinnande, röker mer och i större utsträckning är överviktiga. Ensamstående kvinnor är dessutom en mer våldsutsatt grupp och avstår i tre gånger så stor utsträckning, jämfört med övriga befolkningen, att hämta ut sina läkemedel. Kvinnor har överlag större problem än män



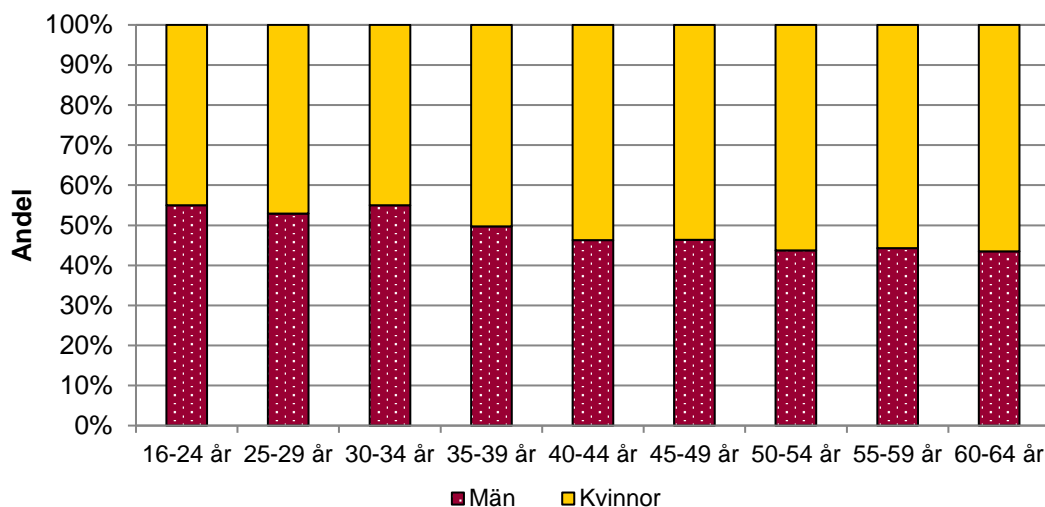
med både psykiska besvär och värk. Att just de ensamstående kvinnorna är hårdast drabbade kan också vara en trolig delförklaring till skillnaderna mellan män och kvinnor i den yngre medelåldern.

**Figur 11 Andelen män och kvinnor av samtliga sjukpenningmottagare fördelat på olika åldersklasser år 2015**



För dem som får sjuk-/aktivitetsersättning såg förhållandet annorlunda ut. I samtliga åldersgrupper upp till och med 34 år var det en större andel män än kvinnor som fick ersättning. I åldersgruppen 35-39 år var fördelningen mellan könen jämn. Från 40 år och uppåt förändras mönstret. I åldersgrupperna 40-49 år var fördelningen mellan könen jämn men med en övervikt för kvinnor vilken ökade för åldersgrupperna över 50 år. Skillnaderna mellan könen var mindre jämfört med fördelningen mellan könen för de som fick sjukpenning, vilket kan ses vid en jämförelse av Figur 11 och Figur 12.

**Figur 12 Andelen män och kvinnor av samtliga med sjuk/aktivitetsersättning fördelat på olika åldersklasser år 2015**

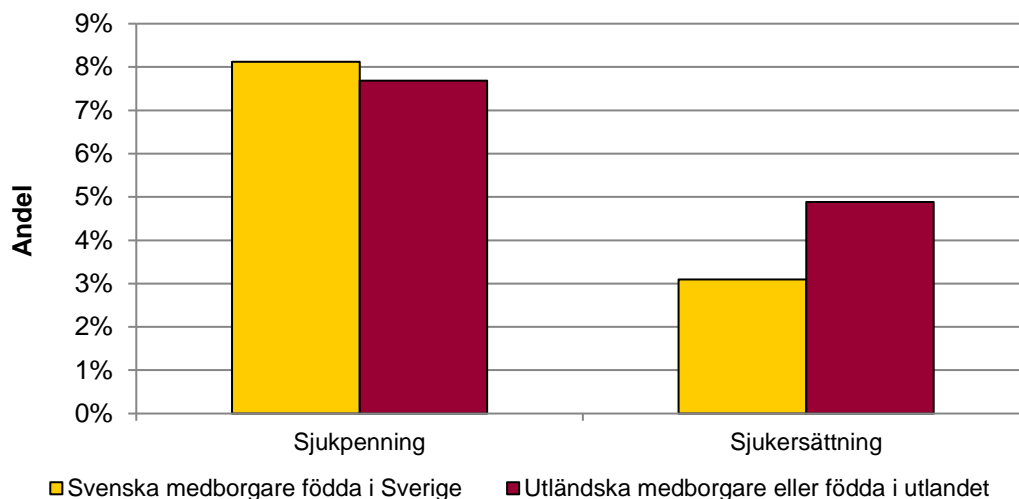


Som tidigare nämnts var det fler kvinnor än män som fick såväl sjukpenning som sjuk/aktivitetsersättning, både till antal personer och som andel av befolkningen. När uppgifterna bryts ner på genomsnittligt antal dagar bland de personer som får ersättning från Försäkringskassan så hade dock män i genomsnitt fler antal dagar med både sjukpenning och sjukersättning än kvinnor. Män hade med andra ord längre ersättningsperioder än kvinnor under 2015. Vid en jämförelse av hur det genomsnittliga antalet dagar varierar i olika åldersgrupper för könen så fanns det ett mönster där männen i genomsnitt erhöll fler antal dagar genomgående. Vid en liknande jämförelse utifrån kön och åldersgrupper av genomsnittligt antal dagar för de som erhöll sjukpenning fanns inte samma mönster. I åldersgrupperna 45-49 år och 55-59 år erhöll kvinnor i genomsnitt fler antal dagar med sjukpenning än män. I resterande åldersgrupper erhöll män i genomsnitt fler dagar, men inom sjukpenning skiljer sig antalet genomsnittliga dagar mindre än för de som erhöll sjukersättning under 2015.

### Större andel av de utlandsfödda har sjuk-/aktivitetsersättning

Figur 13 på nästa sida redovisar andelen i befolkningen med ersättningsformerna sjukpenning och sjukersättning efter utländsk bakgrund. När det kommer till sjukpenning är det knappt någon skillnad mellan svenska medborgare som är födda i Sverige och personer som antingen är utländska medborgare eller födda i utlandet. Däremot är andelen som får sjuk-/aktivitetsersättning knappt 2 procentenheter högre för personer som antingen är utländska medborgare eller födda i utlandet jämfört med svenska medborgare födda i Sverige. Att de utlandsfödda oftare har sjukersättning kan delvis, enligt Folkhälsorapporten<sup>6</sup>, bero på att de arbetar i tunga lågavlönade yrken samt på grund av diskriminering. Andra förklaringar går att finna i skilda livsstilar och svårigheter i samband med invandringen.

Figur 13 Andelen i befolkningen (16-64 år) med sjukpenning och sjuk-/aktivitetsersättning uppdelat efter födelse- och medborgarskap år 2015



<sup>6</sup> Folkhälsorapport 2009, Socialstyrelsen.

Jämfört med föregående år har andelen i befolkningen som erhållit sjukpenning ökat något både för svenska medborgare och för utländska medborgare eller födda i utlandet, medan utvecklingen för de som erhållit sjuk- och aktivitetsersättning har minskat marginellt. Utvecklingen för båda grupperna följer därmed utvecklingen av ohälsotalets delar mellan 2014 och 2015.

### **Sjuk/aktivitetsersättning vanligare för de med förgymnasial utbildning**

Det finns ett samband mellan utbildningsnivå och ohälsa. I Folkhälsan i Sverige framhålls hur utbildning kan påverka hälsan på flera sätt; lägre hälsorisker i arbetslivet, högre inkomst, mindre ekonomisk utsatthet och stress<sup>7</sup>. Utbildning kan också påverka hur människor betar sig privat, och göra dem bättre rustade att hitta och tillgodogöra sig information om hälsorelaterat beteende. Rapporten visar att kvinnor med endast grundskoleutbildning är en grupp som i fler avseenden haft den minst gynnsamma hälsoutvecklingen, för denna grupp har även den självskattade hälsan försämrats.

I Figur 14 visas andelen i befolkningen som har sjuk-/aktivitetsersättning samt sjukpenning efter utbildningsnivå och kön. Andelen i befolkningen som har sjukersättning minskar med stigande utbildningsnivå vilket diagrammet illustrerar. Mönstret var dock inte detsamma för andelen personer med sjukpenning. För de med förgymnasial utbildning var det en lägre andel av befolkningen som fick sjukpenning under året jämfört med övriga utbildningsnivåer, med undantag för män med eftergymnasial utbildning. En möjlig förklaring till detta kan vara att personer med låg utbildningsnivå i högre grad än andra grupper saknar eller har låg SGI (sjukpenninggrundande inkomst). SGI är kopplat till arbete och personer med förgymnasial utbildning har en lägre förvärvsarbetsfrekvens vilket i sin tur innebär en större risk att ha låg SGI<sup>8</sup>. En person som har låg SGI kan inte beviljas sjukpenning men kan beviljas sjukersättning.

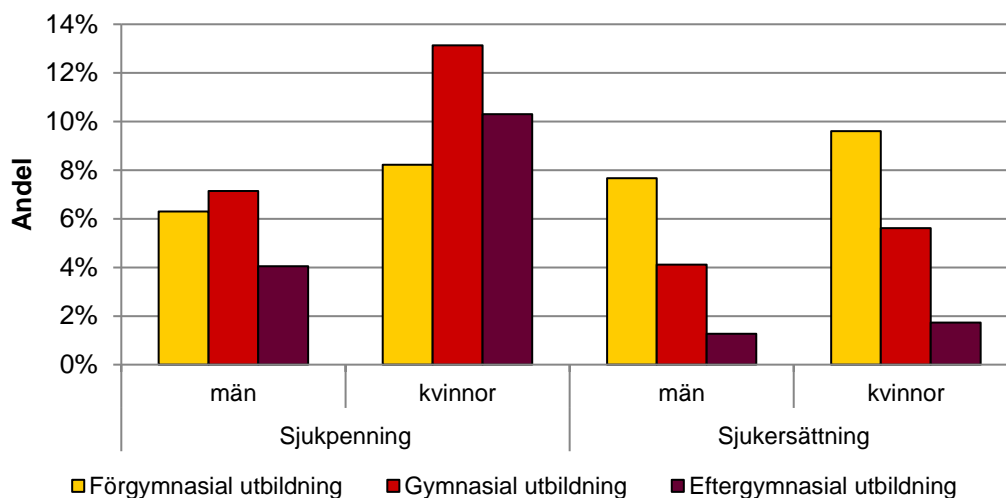
Sambandet mellan utbildning och ersättning var det samma för båda könen, med den skillnad vi sett tidigare att kvinnor i högre uträkning än män erhöll ersättning i form av både sjukpenning och sjukersättning. Tidigare i rapporten har vi sett att andelen personer med sjukpenning ökade något jämfört med föregående år och att andelen med sjukersättning fortsatte att minska. Under 2015 återfanns ökningen av sjukpenning i samtliga utbildningsnivåer och hos båda könen. Ökningen var något högre för kvinnor med gymnasial- och eftergymnasialutbildning jämfört med män med samma utbildningsnivå.

---

<sup>7</sup> Folkhälsan i Sverige Årsrapport 2014, Folkhälsomyndigheten.

<sup>8</sup> Förvärvsarbetande i Stockholm 2014, Sweco.

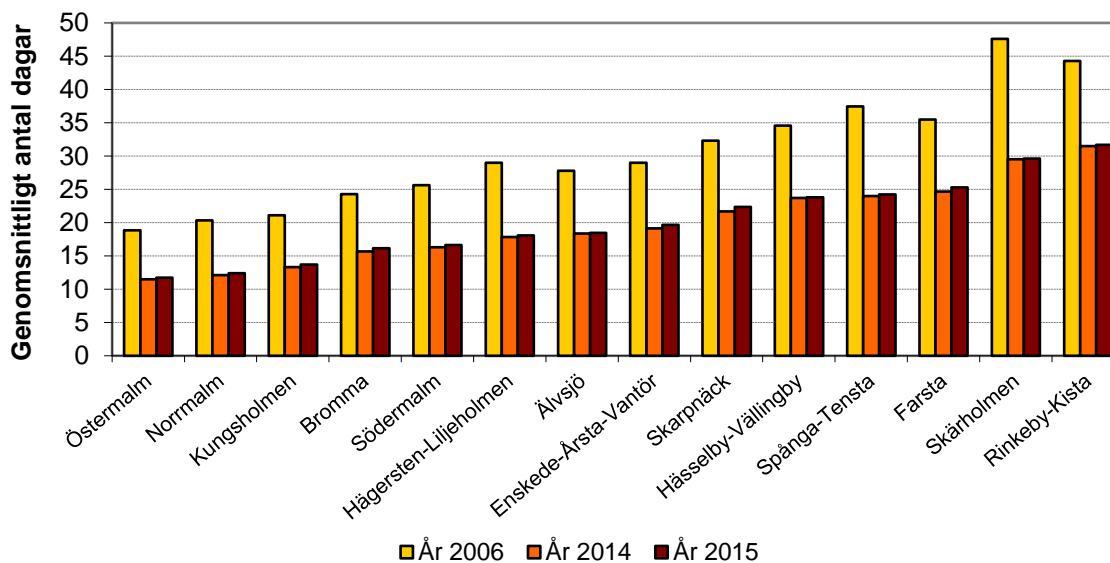
**Figur 14 Andelen i befolkningen (16-64 år) med sjukpenning och sjuk-/aktivitetsersättning uppdelat efter kön och utbildningsnivå år 2015**



### Fortsatt ojämn fördelning mellan Stockholms stadsdelsområden

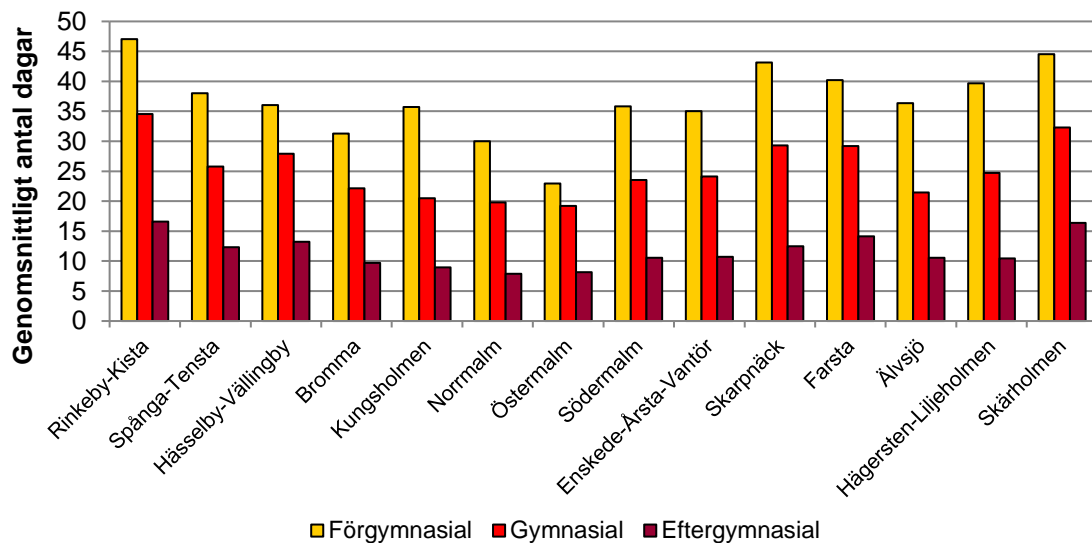
Vid en jämförelse mellan Stockholms stadsdelsområden av det genomsnittliga antalet dagar med ersättning från Försäkringskassan är det stora skillnader dem emellan. Lägst är ohälsotalet i Östermalm och Norrmalm med 12 dagar följt av Kungsholmen med 14 dagar. Rinkeby-Kista och Skärholmen har ett ohälsotal på 32 dagar respektive 30 dagar vilket är högst av samtliga stadsdelsområden. Klyftan mellan Östermalm som har lägst ohälsotal (12 dagar) och Rinkeby-Kista som har högst (32 dagar) har varit oförändrat de senaste fem åren. Dessförinnan minskade klyftan från 29 dagar år 2006 till 21 dagar år 2010. Jämfört med föregående år var ohälsotalet oförändrat eller marginellt högre i samtliga stadsdelsområden. I Figur 15 visas ohälsotalet uppdelat på varje stadsdelsområde år 2015 samt för år 2014 och år 2006.

**Figur 15 Ohälsotalet i olika stadsdelsområden i Stockholm år 2015 i jämförelse med år 2014 och år 2006**



Diagrammet nedan visar sambandet mellan utbildning och ohälsa per stadsdelsområde. De med eftergymnasial utbildning hade genomgående lägre ohälsotal än de med gymnasial såväl som förgymnasial utbildning. Skillnader mellan stadsdelsområdena fanns även efter att ohälsotalet redovisas efter utbildningsnivå. En förklaring till dessa skillnader var att de med utländsk bakgrund, som var betydligt fler i de stadsdelsområden som hade höga ohälsotal, oftare hade sjuk-/aktivitetsersättning. Dessa områden hade högre arbetslöshet i jämförelse med övriga delar av staden, vilket även kan vara en bidragande orsak till sjukskrivningar<sup>9</sup>.

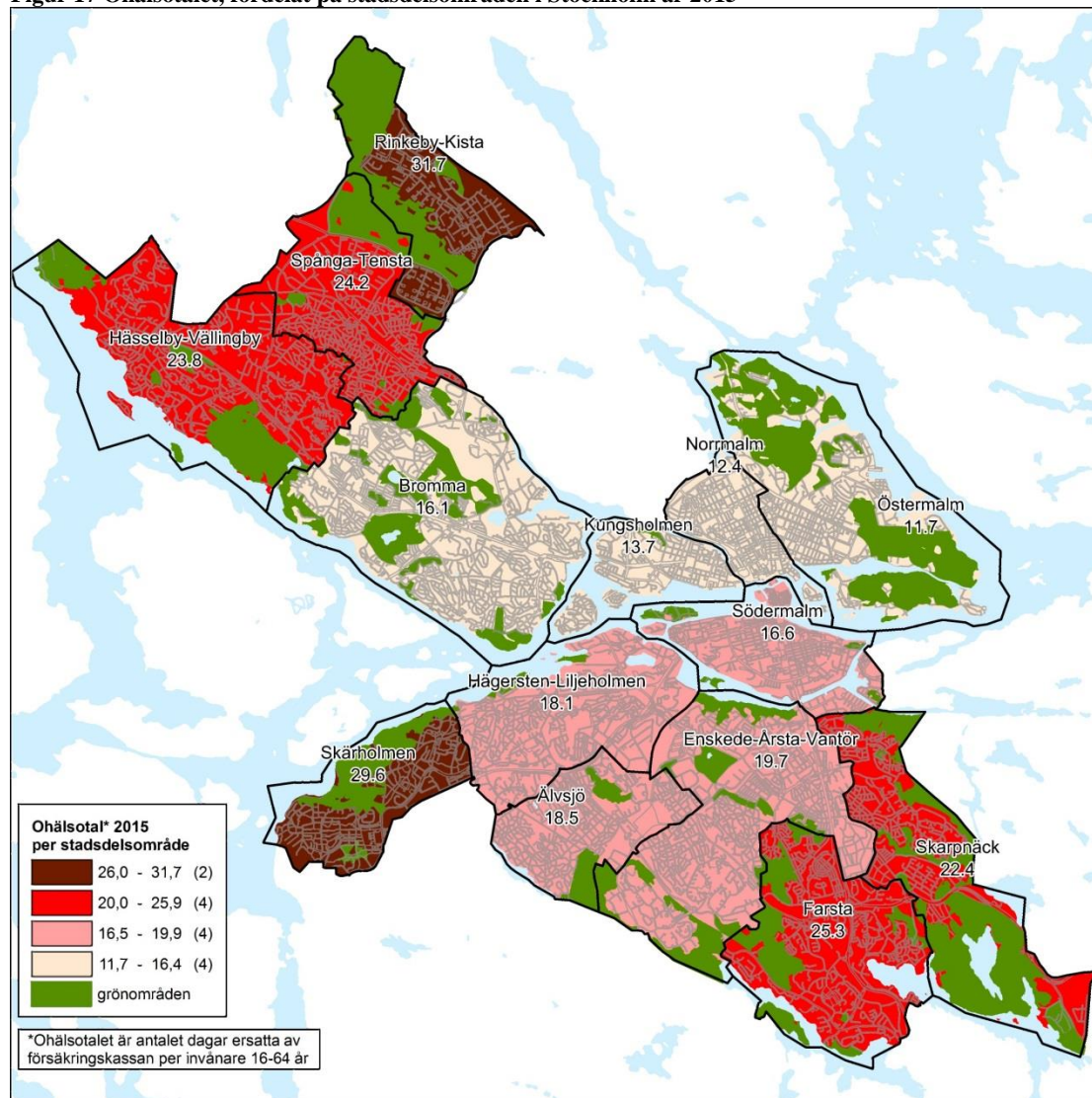
Figur 16 Ohälsotalet efter utbildningsnivå i olika stadsdelsområden i Stockholm år 2015



<sup>9</sup> Arbetssökande i stadsdelsområdena 2015, Sweco.

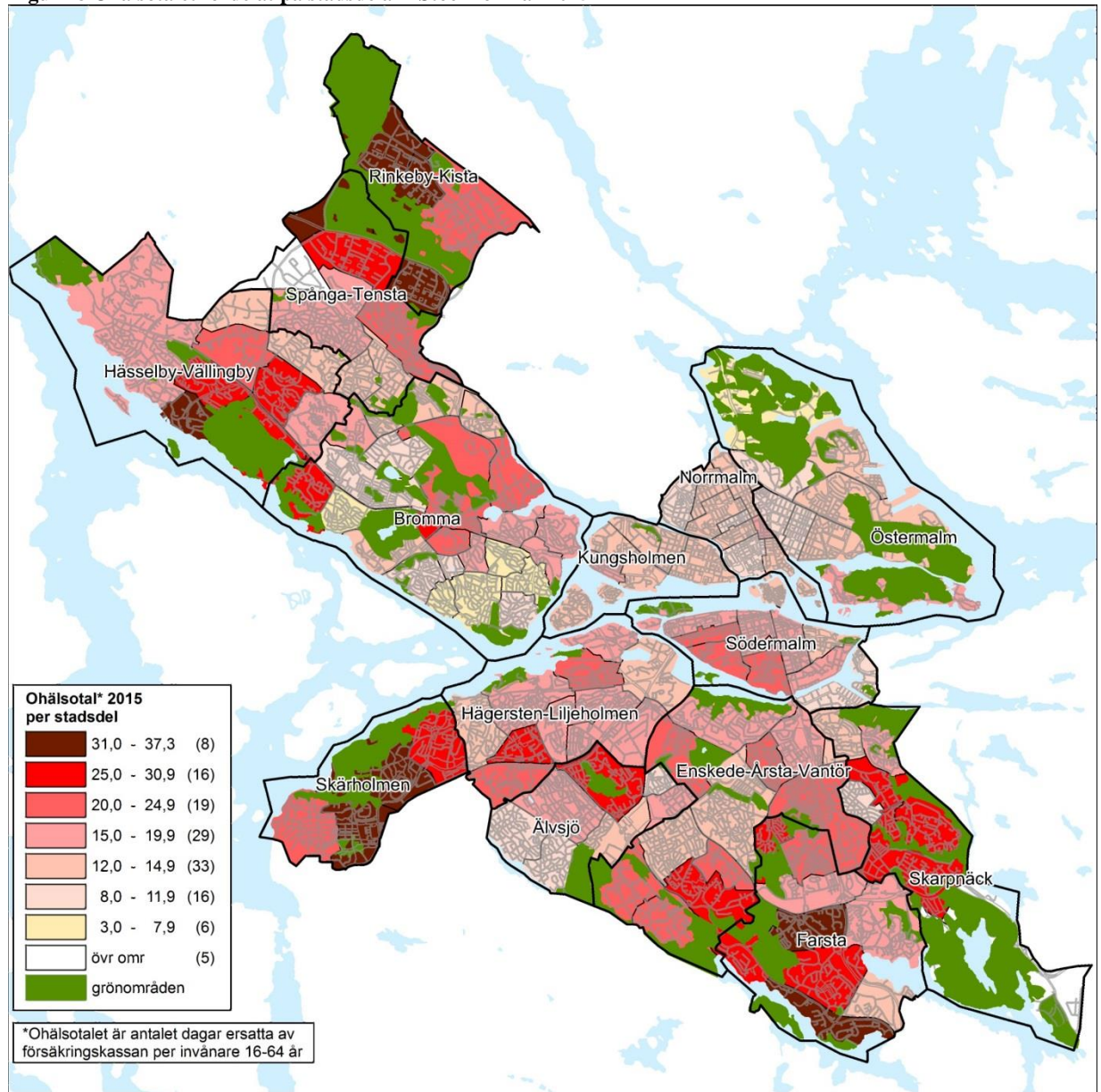
Figur 17, visar en karta över ohälsotalet i stadens stadsdelsområden. Lägst var ohälsotalet för stadsdelsområdena Östermalm, Norrmalm och Kungsholmen, därefter följde Bromma, Södermalm och Hägersten-Liljeholmen. Ohälsotalet ökar gradvis längre ut i ytterstaden.

Figur 17 Ohälsotalet, fördelat på stadsdelsområden i Stockholm år 2015



Kartan på nästa sida, Figur 18, visar ohälsotalet per stadsdel i varje stadsdelsområde. Här illustreras att ohälsotalet varierar även inom stadsdelsområdena och att det kan vara stora skillnader mellan närliggande stadsdelar. Faktorer som har ett samband med variationer i ohälsotalet är, som tidigare diskuterats i rapporten, utbildningsnivå, arbetslöshet och utländsk bakgrund. Det finns även andra orsaker till att ohälsotalet kan skilja sig mellan stadsdelarna. Stadsdelen Universitetet har stadens lägsta ohälsotal vilket kan bero på den höga andel studenter som bor i området. Av befolkningen 16-64 år var 66 procent av de boende i stadsdelen mellan 16 och 29 år under 2015, en åldersgrupp som generellt sett har lågt ohälsotal.

Figur 18 Ohälsotalet fördelat på stadsdelar i Stockholm år 2015



## REGELÄNDRINGAR

I denna del sammanfattas de förändringar som skett inom regelsystemet berörande ohälsotalet sedan 2003. Informationen nedan är hämtad från Försäkringskassans hemsida.

### Förändringar i regelsystemet:

**Juli 2003.** Ersättningsnivån 80 procent reduceras med faktor 0,97 till 77,6 procent. Sjuklön från arbetsgivare till anställda förlängs till sjukperiodens 21 första dagar.

Regler om sjuk- och aktivitetsersättning införs för personer som har en varaktig eller långvarig medicinskt grundad nedsättning av arbetsförmågan. De ersätter bestämmelserna om förtidspension och sjukbidrag. Förtidspension blir sjukersättning. Sjukbidrag blir tidsbegränsad sjukersättning eller aktivitetsersättning. Gränsen höjs för att få ersättning vid långvarig nedsättning av arbetsförmågan på grund av sjukdom från 16 år till tidigast halvårsskiftet det år då personen fyller 19 år.

**2005.** Sjuklön från arbetsgivare till anställda förkortas till sjukperiodens 14 första dagar. Ersättningsnivån höjs till 80 procent.

**Juli 2006.** Maximal sjukpenning kr/dag höjs genom att taket för sjukpenninggrundande inkomst höjs från 7,5 till 10 prisbasbelopp.

**2007.** Maximal sjukpenning kr/dag sänks genom att taket för sjukpenninggrundande inkomst sänks från 10 till 7,5 prisbasbelopp. Ersättningsnivån 80 procent reduceras med faktor 0,989 till 79,12 procent.

**2008.** Ersättningsnivån 80 procent reduceras med faktor 0,97 till 77,6 procent.

**Juli 2008.** Sjukpenningen tidsbegränsas till ett år. Det införs en rehabiliteringskedja som innehåller tre olika tidsgränser då prövningen av arbetsförmågan förändras. Exempelvis ges endast sjukpenning efter dag 180 om sjukpenningmottagaren inte kan arbeta på hela den reguljära arbetsmarknaden. Sjukpenning på 80 procent lämnas i högst ett år. Om man fortfarande är sjuk efter ett år sker en ny bedömning. Man kan antingen ansöka om "förlängd sjukpenning" eller "fortsatt sjukpenning".

Förlängd sjukpenning är 75 procent av den sjukpenninggrundande inkomsten. Den kan man få i högst 550 dagar.

Fortsatt sjukpenning förutsätter synnerliga skäl och innebär att bestämmelserna tillämpas restriktivt. Ej tidsbegränsad, ersättningsnivån är 80 procent av den sjukpenninggrundande inkomsten. Arbetsförmågan måste vara nedsatt på grund av en mycket allvarlig sjukdom.

**2010.** De personer som fått sjukpenning eller tidsbegränsad sjukersättning i maximal tid kommer erbjudas att delta i en arbetslivsintroduktion via Arbetsförmedlingen, den som deltar i introduktionen får aktivitetsstöd. Reglerna innebär även att det i vissa fall finns möjlighet att beviljas ytterligare tid med förlängd sjukpenning om vissa kriterier är uppfyllda. Rehabiliteringskedjan Den prövning mot hela arbetsmarknaden som enligt nuvarande regler ska ske efter 180 dagar i sjukperioden ska kunna skjutas upp inte bara om det finns särskilda skäl utan även om det i annat fall kan anses som oskäligt. När den försäkrade haft sin arbetsförmåga nedsatt under 365 dagar föreslås att prövningen sker mot hela arbetsmarknaden om det inte kan anses oskäligt.



Den som är arbetsförmögen till följd av en allvarlig sjukdom ska kunna få sjukpenning med 80 % av den sjukpenninggrundande inkomsten även om sådan sjukpenning redan lämnats för 364 dagar.

**2011.** För de som saknar en anställning blir det möjligt att få sjukpenning under de 14 första dagarna i en sjukperiod även om personen inte kunnat anmäla sig på Arbetsförmedlingen. Detta gäller i de fall det skulle vara oskäligt att begära en sådan anmälan.

**2012.** Sjukpenning i särskilda fall införs till personer som fått maximal tid med tidsbegränsad sjukersättning och som inte har någon sjukpenninggrundande inkomst (SGI) eller har låg SGI.

Det blir möjligt att få sjukpenning i mer än 914 dagar för hela nedsättningen av arbetsförmågan även om den bara till en fjärdedel beror på arbetsskada.

Det blir möjligt att få sjukpenning på normalnivå i mer än 364 dagar för hela nedsättningen av arbetsförmågan om den till minst en fjärdedel beror på en allvarlig sjukdom.

**Juli 2012.** Det tidigare arbetsmarknadsbegreppet i sjukförsäkringen återinförs. Sjukskrivnas arbetsförmåga ska efter 180 dagar prövas mot sådant förvärvsarbete som normalt förekommer på arbetsmarknaden i stället för mot förvärvsarbete på den reguljära arbetsmarknaden.

Förtydligande av arbetsgivares ansvar för sjuklön. En arbetsgivare ska inte vara skyldig att betala ut sjuklön vid sjukdom om arbetstagaren inte helt har återgått i arbete och utfört arbete under minst en dag hos arbetsgivaren efter det att sjuklön för en hel sjuklöneperiod har betalats ut av arbetsgivaren.

**2013.** Individer med aktivitetsersättning kan ha sin ersättning vilande i upp till 24 månader oavsett längden på det tidigare beslutet. Om vilandeperioden upphör tidigare kan man återfå sin ersättning i upp till tre månader.

Sjukpenning i särskilda fall och boendetillägg införs för de som lämnat aktivitetsersättning vid 30 års ålder, saknar eller har låg SGI.

Egna företagarna kan välja en karenstid på en dag i sjukförsäkringen. Egna företagare som har fyllt 55 år kan välja en karenstid på en dag, senast den 30 april 2013. Alla arbetslösa egna företagare får en karenstid på en dag.

**2014.** Sammanläggning av sjukperioder. Under de första 90 dagarna bedöms arbetsförmågan mot det vanliga arbetet. Det gäller nu även om en ny sjukperiod inträffar med mer än 90 dagars mellanrum trots att den försäkrade inte har utfört arbete mellan sjukperioderna. Undantag gäller för dem som deltar i arbetslivs-introduktion. Dessa bedöms mot det vanliga arbetet först när en ny sjukperiod inträffar med mer än 180 dagars mellanrum.

Det blir möjligt att ge rätt till aktivitetsstöd, utvecklingsersättning och sjukpenning upp till sju dagar före sjukanmälningsdatum.

## Tabeller

Tabell 1	Ohälsotalet uppdelat efter kön, t för perioden från år 2006 till 2015	26
Tabell 2	Ohälsotalet uppdelat efter åldersklasser från år 2006 till 2015	26
Tabell 3	Ohälsotalet uppdelat efter kön i olika åldersklasser	26
Tabell 4	Ohälsotalet uppdelat efter stadsdelsområde från år 2006 till 2015	27
Tabell 5	Genomsnittligt antal dagar med sjuk-/aktivitetsersättning, sjukpenningdagar och rehabilitering år 2006 och 2015	27
Tabell 6	Andelen män och kvinnor av befolkningen med sjukersättning från år 2006 till 2015	27
Tabell 7	Andelen män och kvinnor av befolkningen med sjukpenningdagar från år 2006 till 2015	27
Tabell 8	Antalet sjukskrivna efter sjukskrivningens längd från år 2006 till 2015	28
Tabell 9	Antalet sjukskrivna bland män och kvinnor efter sjukskrivningens längd från år 2006 till 2015	28
Tabell 10	Antal nybeviljade personer med sjuk-/aktivitetsersättning i Stockholms stad under åren 2008-2015	28
Tabell 11	Kostnad för sjuk-/aktivitetsersättning och sjukpenning från år 2006 till 2015	27
Tabell 12	Kostnad för sjuk-/aktivitetsersättning och sjukpenning från år 2006 till 2015 justerat årsvis efter varje års prisbasbelopp	28
Tabell 13	Andelen med sjuk-/aktivitetsersättning och sjukpenning efter födelseland och medborgarskap	29
Tabell 14	Genomsnittligt antal dagar med sjukersättning per person med sjukersättning efter kön från år 2007 till 2015	29
Tabell 15	Genomsnittligt antal dagar med sjukpenning per person med sjukpenning efter kön från år 2007 till 2015	29
Tabell 16	Sjukpenningmottagare 16-64 år efter område, 2008-2015	30
Tabell 17	Sjukpenningmottagare efter kön, frekvens av sjukpenningdagar och område, 2015, antal	31
Tabell 18	Sjukpenningmottagare efter kön, frekvens av sjukpenningdagar och område, 2015, %	32
Tabell 19	Sjukpenningmottagare efter ålder, frekvens av sjukpenningdagar och område, 2015, antal	33
Tabell 20	Sjukpenningmottagare efter ålder, frekvens av sjukpenningdagar och område, 2015, %	35

---

Tabell 21	Sjukpenningmottagare efter medborgarskap, frekvens av dagar och område, 2015, antal	37
Tabell 22	Sjukpenningmottagare efter medborgarskap, frekvens av dagar och område, 2015, %	38
Tabell 23	Genomsnittligt antal sjukpenningdagar efter kön och område, 2012-2015; samt efter ålder och område, 2015	39
Tabell 24	Personer med sjuk-/aktivitetsersättning efter kön och område, 2012-2015, antal	40
Tabell 25	Personer med sjuk-/aktivitetsersättning efter kön och område, 2012-2015, %	41
Tabell 26	Personer med sjuk-/aktivitetsersättning efter ålder och område, 2012-2015, antal	42
Tabell 27	Personer med sjuk-/aktivitetsersättning efter ålder och område, 2012-2015, %	43
Tabell 28	Personer med sjuk-/aktivitetsersättning efter medborgarskap och område, 2012-2015, antal	44
Tabell 29	Personer med sjuk-/aktivitetsersättning efter medborgarskap och område, 2012-2015, %	45
Tabell 30	Personer med sjuk-/aktivitetsersättning efter medborgarskap och område, 2015	46
Tabell 31	Genomsnittligt antal dagar med sjuk-/aktivitetsersättning efter kön och område, 2012-2015; samt efter ålder och område, 2015	47
Tabell 32	Genomsnittligt antal dagar med sjukpenning, rehab och sjukersättning samt ohälsotalet, 2012-2015	48

## TABELLER

**Tabell 1 Ohälsotalet uppdelat efter kön år 2006-2015**

	År									
	2006	2007	2008	2009	2010	2011	2012	2013	2014	2015
Män	25	24	22	21	18	17	17	16	16	16
Kvinnor	33	32	29	27	23	22	21	21	22	22
Totalt	29	28	26	24	21	19	19	19	19	19

**Tabell 2 Ohälsotalet uppdelat efter åldersklasser år 2006-2015**

Ålder	År									
	2006	2007	2008	2009	2010	2011	2012	2013	2014	2015
16-29 år	6	5	5	6	5	5	6	6	7	7
30-44 år	18	17	15	13	11	10	10	10	10	11
45-49 år	40	38	34	31	25	23	22	22	22	22
50-54 år	52	51	46	44	38	35	34	33	32	32
55-59 år	65	64	61	58	52	49	47	46	45	45
60-64 år	82	80	77	74	69	65	63	61	59	58
Totalt	29	28	26	24	21	19	19	19	19	19

**Tabell 3 Ohälsotalet uppdelat efter kön i olika åldersklasser år 2015**

Ålder	Män		Genomsnittligt antal dagar	Kvinnor		Genomsnittligt antal dagar
	Dagar	Befolkning		Dagar	Befolkning	
	16-29 år	584 789	87 144	7	677 711	90 801
30-44 år	953 367	116 205	8	1 607 690	111 309	14
45-49 år	532 188	30 200	18	760 667	29 342	26
50-54 år	776 187	28 531	27	1 094 982	29 804	37
55-59 år	996 858	25 262	39	1 306 396	26 092	50
60-64 år	1 205 097	22 522	54	1 493 272	23 483	64

**Tabell 4 Ohälsotalet uppdelat efter stadsdelsområde år 2006 till 2015. Sorterat i storleksordning efter 2015 års ohälsotal**

Stadsdelsområde	År									
	2006	2007	2008	2009	2010	2011	2012	2013	2014	2015
Östermalm	19	18	17	16	14	12	12	12	12	12
Norrmalm	20	20	18	17	14	13	12	12	12	12
Kungsholmen	21	20	18	17	15	14	13	13	13	14
Bromma	24	24	21	20	18	16	16	16	16	16
Södermalm	26	24	22	21	18	17	16	16	16	17
Hägersten-Liljeholmen	29	28	25	23	19	18	17	17	18	18
Älvsjö	28	27	24	22	19	18	18	18	18	18
Enskede-Årsta-Vantör	29	28	25	24	20	19	19	19	19	20
Skarpnäck	32	31	28	26	22	21	21	21	22	22
Hässelby-Vällingby	35	33	31	29	25	24	23	23	24	24
Spånga-Tensta	37	36	34	32	27	25	24	24	24	24
Farsta	35	35	33	30	26	24	24	24	25	25
Skärholmen	48	46	42	39	33	30	30	30	30	30
Rinkeby-Kista	44	44	43	41	36	33	32	32	31	32
Hela staden	31	29	28	26	24	21	19	19	19	19

**Tabell 5 Genomsnittligt antal dagar av befolkningen (16-64 år) i Stockholms stad med sjuk-/aktivitetsersättning, sjukpenningdagar och rehabilitering år 2006 och 2015**

År		Ohälsotalets delar			
		Sjukersättning	Sjukpenningdagar	Rehabilitering	Totalt
2006	Antal dagar	11 410 360	3 956 466	249 327	15 616 153
	Genomsnittligt antal dagar	<b>21,2</b>	<b>7,3</b>	<b>0,5</b>	<b>29,0</b>
2015	Antal dagar	7 315 221	4 493 964	180 019	11 989 204
	Genomsnittligt antal dagar	<b>11,7</b>	<b>7,2</b>	<b>0,3</b>	<b>19,2</b>

**Tabell 6 Antal och andel män och kvinnor av befolkningen (16-64 år) med sjukersättning år 2006 till 2015**

		År									
		2006	2007	2008	2009	2010	2011	2012	2013	2014	2015
Män	Antal	16 812	16 758	15 440	14 669	13 102	12 643	11 404	10 983	10 660	10 273
	%	6,2%	6,1%	5,5%	5,1%	4,5%	4,3%	3,8%	3,6%	3,4%	3,3%
Kvinnor	Antal	21 557	21 639	20 103	18 607	16 099	15 251	13 401	12 925	12 651	12 224
	%	8,0%	7,9%	7,2%	6,5%	5,5%	5,2%	4,5%	4,2%	4,1%	3,9%
Totalt	Antal	38 369	38 397	35 543	33 276	29 201	27 894	24 805	23 908	23 311	22 497
	%	7,1%	7,0%	6,4%	5,8%	5,0%	4,7%	4,1%	3,9%	3,8%	3,6%

**Tabell 7 Andelen män och kvinnor av befolkningen (16-64 år) med sjukpenningdagar år 2006 till 2015**

		År									
		2006	2007	2008	2009	2010	2011	2012	2013	2014	2015
Män	Antal	16 450	15 301	14 116	13 931	13 324	12 823	13 421	14 406	15 158	16 543
	%	6,1%	5,6%	5,0%	4,9%	4,6%	4,3%	4,45%	4,7%	4,9%	5,3%
Kvinnor	Antal	30 820	28 884	27 212	25 475	25 083	25 330	26 634	28 433	30 125	33 248
	%	11,5%	10,6%	9,8%	8,9%	8,6%	8,6%	8,87%	9,3%	9,8%	10,7%
Totalt	Antal	47 270	44 185	41 328	39 406	38 407	38 153	40 055	42 839	45 283	49 791
	%	8,8%	8,1%	7,4%	6,9%	6,6%	6,4%	6,7%	7,0%	7,3%	8,0%

**Tabell 8 Antalet sjukskrivna efter sjukskrivningens längd från år 2006 till 2015**

Antal sjukpenningdagar	År									
	2006	2007	2008	2009	2010	2011	2012	2013	2014	2015
1-14 dagar	13 154	12 325	12 042	11 783	12 088	10 976	11 068	11 224	11 061	11 634
15-29 dagar	7 298	6 830	6 500	6 629	6 633	6 476	6 608	6 876	7 014	7 873
30-89 dagar	12 170	11 234	11 365	10 578	10 361	10 534	10 974	12 036	12 821	13 840
90-365 dagar	14 648	13 796	11 421	10 416	9 325	10 167	11 405	12 703	14 387	16 444

**Tabell 9 Antalet sjukskrivna bland män och kvinnor efter sjukskrivningens längd från år 2006 till 2015**

	År									
	2006	2007	2008	2009	2010	2011	2012	2013	2014	2015
<b>Män</b>										
Sjukskriven 1-89 dagar	11 149	10 323	9 891	10 057	9 872	9 145	9 313	9 850	10 133	109 14
Sjukskriven 90- dagar	5 301	4 978	4 225	3 874	3 452	3 678	4 108	4 556	5 025	5 629
<b>Totalt</b>	<b>16 450</b>	<b>15 301</b>	<b>14 116</b>	<b>13 931</b>	<b>13 324</b>	<b>12 823</b>	<b>13 421</b>	<b>14 406</b>	<b>15 158</b>	<b>16 543</b>
<b>Kvinnor</b>										
Sjukskriven 1-89 dagar	21 473	20 066	20 016	18 933	19 210	18 841	19 337	20 286	20 763	22 433
Sjukskriven 90- dagar	9 347	8 818	7 196	6 542	5 873	6 489	7 297	8 147	9 362	10 815
<b>Totalt</b>	<b>30 820</b>	<b>28 884</b>	<b>27 212</b>	<b>25 475</b>	<b>25 083</b>	<b>25 330</b>	<b>26 634</b>	<b>28 433</b>	<b>30 125</b>	<b>33 248</b>
<b>Sammanlagt</b>										
Sjukskriven 1-89 dagar	32 622	30 389	29 907	28 990	29 082	27 986	28 650	30 136	30 896	33 347
Sjukskriven 90- dagar	14 648	13 796	11 421	10 416	9 325	10 167	11 405	12 703	14 387	16 444
<b>Totalt</b>	<b>47 270</b>	<b>44 185</b>	<b>41 328</b>	<b>39 406</b>	<b>38 407</b>	<b>38 153</b>	<b>40 055</b>	<b>42 839</b>	<b>45 283</b>	<b>49 791</b>

**Tabell 10 Antal nybeviljade personer med sjuk-/aktivitetsersättning i Stockholms stad**

	År									
	2007	2008	2009	2010	2011	2012	2013	2014	2015	
Antal personer	2 797	2 171	1 060	922	871	978	1 144	1 316	1 219	

**Tabell 11 Kostnad för sjuk-/aktivitetsersättning och sjukpenning som utbetalades från Försäkringskassan i Stockholms stad från år 2006 till 2015, miljarder kronor**

	År									
	2006	2007	2008	2009	2010	2011	2012	2013	2014	2015
Sjuk-/aktivitetsersättning	4,1	4,2	4,1	4,0	3,6	3,1	3,0	2,8	2,7	2,7
Sjukpenning	2,1	2,0	1,9	1,7	1,5	1,7	1,9	2,1	2,4	2,8
<b>Totalt</b>	<b>6,3</b>	<b>6,1</b>	<b>6,0</b>	<b>5,7</b>	<b>5,1</b>	<b>4,8</b>	<b>4,9</b>	<b>5,0</b>	<b>5,2</b>	<b>5,4</b>

**Tabell 12 Kostnad för sjuk-/aktivitetsersättning och sjukpenning som utbetalades från Försäkringskassan i Stockholms stad justerat årsvis efter varje års prisbasbelopp med år 2006 som basår**

	År									
	2006	2007	2008	2009	2010	2011	2012	2013	2014	2015
Sjuk-/aktivitetsersättning	4,1	4,1	4,0	3,7	3,3	2,9	2,7	2,5	2,5	2,4
Sjukpenning	2,1	1,9	1,8	1,5	1,4	1,6	1,7	1,9	2,2	2,5
<b>Totalt</b>	<b>6,3</b>	<b>6,0</b>	<b>5,8</b>	<b>5,3</b>	<b>4,7</b>	<b>4,5</b>	<b>4,4</b>	<b>4,4</b>	<b>4,6</b>	<b>4,8</b>

**Tabell 13 Andelen med sjuk-/aktivitetsersättning och sjukpenning av befolkningen (16-64 år) fördelat efter födelseland och medborgarskap år 2015**

		Svenska medb födda i Sv	Svenska medb födda i utl	Övrigt Nordiskt/Väst- uropeiskt medb	Övrigt utl medb eller Statslös	Totalt
Sjukpenning	Antal	35 907	10 601	1 145	2 138	49 791
	%	8,1%	10,3%	5,7%	3,7%	8,0%
Sjukersättning	Antal	13 677	7 518	638	664	22 497
	%	3,1%	7,3%	3,2%	1,1%	3,6%
Befolkning	Antal	442 342	102 886	20 024	57 818	623 070

**Tabell 14 Genomsnittligt antal dagar med sjukersättning per person med sjukersättning efter kön från år 2007 till 2015**

	2007	2008	2009	2010	2011	2012	2013	2014	2015
<b>Män</b>									
Antal dagar med sjukersättning	5 173 833	5 134 534	4 893 831	4 377 089	3 947 500	3 823 436	3 688 867	3 587 482	3 456 033
Antal personer med sjukersättning	16 758	15 440	14 669	13 102	12 643	11 404	10 983	10 660	10 273
Genomsnittligt antal dagar	<b>309</b>	<b>333</b>	<b>334</b>	<b>334</b>	<b>312</b>	<b>335</b>	<b>336</b>	<b>337</b>	<b>336</b>
<b>Kvinnor</b>									
Antal dagar med sjukersättning	6 205 530	6 197 317	5 757 568	4 992 616	4 409 244	4 179 382	4 048 673	3 979 947	3 859 188
Antal personer med sjukersättning	21 639	20 103	18 607	16 099	15 251	13 401	12 925	12 651	12 224
Genomsnittligt antal dagar	<b>287</b>	<b>308</b>	<b>309</b>	<b>310</b>	<b>289</b>	<b>312</b>	<b>313</b>	<b>315</b>	<b>316</b>

**Tabell 15 Genomsnittligt antal dagar med sjukpenning per person med sjukpenning efter kön från år 2007 till 2015**

	2007	2008	2009	2010	2011	2012	2013	2014	2015
<b>Män</b>									
Sjukpenningdagar	1 353 327	1 020 815	1 098 644	955 191	1 030 893	1 148 000	1 253 059	1 380 168	1 535 140
Antal personer med sjukpenning	14 545	14 116	13 931	13 324	12 823	13 421	14 406	15 158	16 543
Genomsnittligt antal dagar	<b>93</b>	<b>72</b>	<b>79</b>	<b>72</b>	<b>80</b>	<b>86</b>	<b>87</b>	<b>91</b>	<b>93</b>
<b>Kvinnor</b>									
Sjukpenningdagar	2 375 206	1 785 734	1 837 597	1 632 428	1 846 260	2 070 067	2 254 343	2 572 396	2 958 824
Antal personer med sjukpenning	27 821	27 212	25 475	25 083	25 330	26 634	28 433	30 125	33 248
Genomsnittligt antal dagar	<b>85</b>	<b>66</b>	<b>72</b>	<b>65</b>	<b>73</b>	<b>78</b>	<b>79</b>	<b>85</b>	<b>89</b>

Tabell 16

Sjukpenningmottagare<sup>1</sup> 16-64 år efter område, 2010-2015

	Antal						% av befolkningen					
	2010	2011	2012	2013	2014	2015	2010	2011	2012	2013	2014	2015
<b>Västerort</b>	<b>9 287</b>	<b>9 410</b>	<b>9 879</b>	<b>10 578</b>	<b>11 273</b>	<b>12 317</b>	<b>6,6</b>	<b>6,6</b>	<b>6,8</b>	<b>7,1</b>	<b>7,4</b>	<b>8,0</b>
Rinkeby-Kista	1 969	1 982	2 109	2 230	2 313	2 506	6,3	6,2	6,5	6,8	7,0	7,7
Spånga-Tensta	1 547	1 510	1 545	1 712	1 752	1 785	6,5	6,2	6,3	6,9	7,1	7,4
Hässelby-Vällingby	3 090	3 148	3 300	3 514	3 814	4 223	7,4	7,4	7,6	7,9	8,4	9,1
Bromma	2 681	2 770	2 925	3 122	3 394	3 803	6,2	6,3	6,4	6,7	7,0	7,6
<b>Inre staden</b>	<b>12 868</b>	<b>12 363</b>	<b>12 689</b>	<b>13 425</b>	<b>13 959</b>	<b>15 586</b>	<b>5,7</b>	<b>5,4</b>	<b>5,6</b>	<b>5,8</b>	<b>6,0</b>	<b>6,7</b>
Kungsholmen	2 609	2 543	2 693	2 832	2 990	3 326	5,8	5,5	5,7	5,9	6,2	6,8
Norrmalm	2 617	2 502	2 545	2 674	2 689	2 926	5,4	5,1	5,2	5,5	5,5	6,0
Östermalm	2 006	1 910	1 987	2 148	2 202	2 566	4,5	4,3	4,4	4,7	4,7	5,4
Södermalm	5 636	5 408	5 464	5 771	6 078	6 768	6,5	6,2	6,2	6,6	7,0	7,8
<b>Söderort</b>	<b>16 191</b>	<b>16 334</b>	<b>17 404</b>	<b>18 739</b>	<b>19 936</b>	<b>21 787</b>	<b>7,5</b>	<b>7,4</b>	<b>7,7</b>	<b>8,2</b>	<b>8,6</b>	<b>9,3</b>
Enskede-Årsta-Vantör	4 664	4 630	4 939	5 241	5 484	6 069	7,5	7,3	7,7	8,0	8,2	9,0
Skarpnäck	2 248	2 305	2 396	2 483	2 686	2 931	7,4	7,5	7,7	7,9	8,6	9,3
Farsta	2 725	2 762	2 930	3 168	3 309	3 654	8,3	8,2	8,5	9,0	9,3	10,1
Älvsjö	1 198	1 205	1 263	1 401	1 470	1 544	7,5	7,4	7,6	8,3	8,7	9,0
Hägersten-Liljeholmen	3 788	3 893	4 211	4 608	5 040	5 393	7,2	7,2	7,6	8,2	8,7	9,2
Skärholmen	1 568	1 539	1 665	1 838	1 947	2 196	7,2	6,9	7,3	8,0	8,4	9,4
<b>Hela staden</b>	<b>38 407</b>	<b>38 153</b>	<b>40 055</b>	<b>42 839</b>	<b>45 283</b>	<b>49 791</b>	<b>6,6</b>	<b>6,4</b>	<b>6,7</b>	<b>7,0</b>	<b>7,3</b>	<b>8,0</b>

Källa: SCB/ Sweco

<sup>1</sup> Personer med sjukpenningdagar ersatta av Försäkringskassan.



**Tabell 17 Sjukpenningmottagare<sup>1</sup> efter kön, frekvens av sjukpenningdagar och område, 2015, antal**

	Män 16-64 år efter antal sjukpenningdagar							Kvinnor 16-64 år efter antal sjukpenningdagar							Samtliga 16-64 år efter antal sjukpenningdagar						
	Sjukpenningmottagare						S:a	Sjukpenningmottagare						S:a	Sjukpenningmottagare						S:a
	1-14	15-29	30-89	90-365	S:a	0 dagar		1-14	15-29	30-89	90-365	S:a	0 dagar		1-14	15-29	30-89	90-365	S:a	0 dagar	
<b>Västerort</b>	<b>1 045</b>	<b>665</b>	<b>1 148</b>	<b>1 498</b>	<b>4 356</b>	<b>73 406</b>	<b>77 762</b>	<b>1 823</b>	<b>1 242</b>	<b>2 201</b>	<b>2 695</b>	<b>7 961</b>	<b>67 555</b>	<b>75 516</b>	<b>2 868</b>	<b>1 907</b>	<b>3 349</b>	<b>4 193</b>	<b>12 317</b>	<b>140 961</b>	<b>153 278</b>
Rinkeby-Kista	238	148	243	377	<b>1 006</b>	16 085	<b>17 091</b>	291	214	420	575	<b>1 500</b>	14 115	<b>15 615</b>	529	362	663	952	<b>2 506</b>	30 200	<b>32 706</b>
Spånga-Tensta	167	93	175	246	<b>681</b>	11 734	<b>12 415</b>	241	189	286	388	<b>1 104</b>	10 759	<b>11 863</b>	408	282	461	634	<b>1 785</b>	22 493	<b>24 278</b>
Hässelby-Vällingby	374	243	419	489	<b>1 525</b>	22 039	<b>23 564</b>	665	391	734	908	<b>2 698</b>	20 299	<b>22 997</b>	1 039	634	1 153	1 397	<b>4 223</b>	42 338	<b>46 561</b>
Bromma	266	181	311	386	<b>1 144</b>	23 548	<b>24 692</b>	626	448	761	824	<b>2 659</b>	22 382	<b>25 041</b>	892	629	1 072	1 210	<b>3 803</b>	45 930	<b>49 733</b>
<b>Inre staden</b>	<b>1 110</b>	<b>744</b>	<b>1 308</b>	<b>1 594</b>	<b>4 756</b>	<b>110 891</b>	<b>115 647</b>	<b>2 544</b>	<b>1 774</b>	<b>3 160</b>	<b>3 352</b>	<b>10 830</b>	<b>106 278</b>	<b>117 108</b>	<b>3 654</b>	<b>2 518</b>	<b>4 468</b>	<b>4 946</b>	<b>15 586</b>	<b>217 169</b>	<b>232 755</b>
Kungsholmen	224	165	309	294	<b>992</b>	23 407	<b>24 399</b>	572	405	629	728	<b>2 334</b>	22 486	<b>24 820</b>	796	570	938	1 022	<b>3 326</b>	45 893	<b>49 219</b>
Norrmalm	218	140	243	303	<b>904</b>	23 508	<b>24 412</b>	486	331	581	624	<b>2 022</b>	22 382	<b>24 404</b>	704	471	824	927	<b>2 926</b>	45 890	<b>48 816</b>
Östermalm	169	109	202	275	<b>755</b>	22 945	<b>23 700</b>	392	295	545	579	<b>1 811</b>	21 910	<b>23 721</b>	561	404	747	854	<b>2 566</b>	44 855	<b>47 421</b>
Södermalm	499	330	554	722	<b>2 105</b>	41 031	<b>43 136</b>	1 094	743	1 405	1 421	<b>4 663</b>	39 500	<b>44 163</b>	1 593	1 073	1 959	2 143	<b>6 768</b>	80 531	<b>87 299</b>
<b>Söderort</b>	<b>1 746</b>	<b>1 144</b>	<b>1 980</b>	<b>2 484</b>	<b>7 354</b>	<b>109 637</b>	<b>116 991</b>	<b>3 358</b>	<b>2 296</b>	<b>4 025</b>	<b>4 754</b>	<b>14 433</b>	<b>103 194</b>	<b>117 627</b>	<b>5 104</b>	<b>3 440</b>	<b>6 005</b>	<b>7 238</b>	<b>21 787</b>	<b>212 831</b>	<b>234 618</b>
Enskede-Årsta-Vantör	496	345	553	696	<b>2 090</b>	31 905	<b>33 995</b>	955	652	1 102	1 270	<b>3 979</b>	29 496	<b>33 475</b>	1 451	997	1 655	1 966	<b>6 069</b>	61 401	<b>67 470</b>
Skarpnäck	240	153	248	318	<b>959</b>	14 412	<b>15 371</b>	477	302	536	657	<b>1 972</b>	14 187	<b>16 159</b>	717	455	784	975	<b>2 931</b>	28 599	<b>31 530</b>
Farsta	283	202	339	446	<b>1 270</b>	16 754	<b>18 024</b>	523	379	660	822	<b>2 384</b>	15 696	<b>18 080</b>	806	581	999	1 268	<b>3 654</b>	32 450	<b>36 104</b>
Älvsjö	125	71	128	161	<b>485</b>	8 103	<b>8 588</b>	236	174	294	355	<b>1 059</b>	7 532	<b>8 591</b>	361	245	422	516	<b>1 544</b>	15 635	<b>17 179</b>
Hägersten-Liljeholmen	417	236	481	563	<b>1 697</b>	27 395	<b>29 092</b>	882	585	1 058	1 171	<b>3 696</b>	26 066	<b>29 762</b>	1 299	821	1 539	1 734	<b>5 393</b>	53 461	<b>58 854</b>
Skärholmen	185	137	231	300	<b>853</b>	11 068	<b>11 921</b>	285	204	375	479	<b>1 343</b>	10 217	<b>11 560</b>	470	341	606	779	<b>2 196</b>	21 285	<b>23 481</b>
<b>Hela staden</b>	<b>3 906</b>	<b>2 559</b>	<b>4 449</b>	<b>5 629</b>	<b>16 543</b>	<b>295 696</b>	<b>312 239</b>	<b>7 728</b>	<b>5 314</b>	<b>9 391</b>	<b>10 815</b>	<b>33 248</b>	<b>277 583</b>	<b>310 831</b>	<b>11 634</b>	<b>7 873</b>	<b>13 840</b>	<b>16 444</b>	<b>49 791</b>	<b>573 279</b>	<b>623 070</b>

Källa: SCB/ Sweco

<sup>1</sup> Personer med sjukpenningdagar ersatta av Försäkringskassan.

**Tabell 18 Sjukpenningmottagare<sup>1</sup> efter kön, frekvens av sjukpenningdagar och område, 2015, %**

	Män 16-64 år efter antal sjukpenningdagar							Kvinnor 16-64 år efter antal sjukpenningdagar							Samtliga 16-64 år efter antal sjukpenningdagar						
	Sjukpenningmottagare						S:a	Sjukpenningmottagare						S:a	Sjukpenningmottagare						S:a
	1-14	15-29	30-89	90-365	S:a	0 dagar		1-14	15-29	30-89	90-365	S:a	0 dagar		1-14	15-29	30-89	90-365	S:a	0 dagar	
<b>Västerort</b>	<b>1,3</b>	<b>0,9</b>	<b>1,5</b>	<b>1,9</b>	<b>5,6</b>	<b>94,4</b>	<b>100</b>	<b>2,4</b>	<b>1,6</b>	<b>2,9</b>	<b>3,6</b>	<b>10,5</b>	<b>89,5</b>	<b>100</b>	<b>1,9</b>	<b>1,2</b>	<b>2,2</b>	<b>2,7</b>	<b>8,0</b>	<b>92,0</b>	<b>100</b>
Rinkeby-Kista	1,4	0,9	1,4	2,2	5,9	94,1	100	1,9	1,4	2,7	3,7	9,6	90,4	100	1,6	1,1	2,0	2,9	7,7	92,3	100
Spånga-Tensta	1,3	0,7	1,4	2,0	5,5	94,5	100	2,0	1,6	2,4	3,3	9,3	90,7	100	1,7	1,2	1,9	2,6	7,4	92,6	100
Hässelby-Vällingby	1,6	1,0	1,8	2,1	6,5	93,5	100	2,9	1,7	3,2	3,9	11,7	88,3	100	2,2	1,4	2,5	3,0	9,1	90,9	100
Bromma	1,1	0,7	1,3	1,6	4,6	95,4	100	2,5	1,8	3,0	3,3	10,6	89,4	100	1,8	1,3	2,2	2,4	7,6	92,4	100
<b>Inre staden</b>	<b>1,0</b>	<b>0,6</b>	<b>1,1</b>	<b>1,4</b>	<b>4,1</b>	<b>95,9</b>	<b>100</b>	<b>2,2</b>	<b>1,5</b>	<b>2,7</b>	<b>2,9</b>	<b>9,2</b>	<b>90,8</b>	<b>100</b>	<b>1,6</b>	<b>1,1</b>	<b>1,9</b>	<b>2,1</b>	<b>6,7</b>	<b>93,3</b>	<b>100</b>
Kungsholmen	0,9	0,7	1,3	1,2	4,1	95,9	100	2,3	1,6	2,5	2,9	9,4	90,6	100	1,6	1,2	1,9	2,1	6,8	93,2	100
Norrmalm	0,9	0,6	1,0	1,2	3,7	96,3	100	2,0	1,4	2,4	2,6	8,3	91,7	100	1,4	1,0	1,7	1,9	6,0	94,0	100
Östermalm	0,7	0,5	0,9	1,2	3,2	96,8	100	1,7	1,2	2,3	2,4	7,6	92,4	100	1,2	0,9	1,6	1,8	5,4	94,6	100
Södermalm	1,2	0,8	1,3	1,7	4,9	95,1	100	2,5	1,7	3,2	3,2	10,6	89,4	100	1,8	1,2	2,2	2,5	7,8	92,2	100
<b>Söderort</b>	<b>1,5</b>	<b>1,0</b>	<b>1,7</b>	<b>2,1</b>	<b>6,3</b>	<b>93,7</b>	<b>100</b>	<b>2,9</b>	<b>2,0</b>	<b>3,4</b>	<b>4,0</b>	<b>12,3</b>	<b>87,7</b>	<b>100</b>	<b>2,2</b>	<b>1,5</b>	<b>2,6</b>	<b>3,1</b>	<b>9,3</b>	<b>90,7</b>	<b>100</b>
Enskede-Årsta-Vantör	1,5	1,0	1,6	2,0	6,1	93,9	100	2,9	1,9	3,3	3,8	11,9	88,1	100	2,2	1,5	2,5	2,9	9,0	91,0	100
Skarpnäck	1,6	1,0	1,6	2,1	6,2	93,8	100	3,0	1,9	3,3	4,1	12,2	87,8	100	2,3	1,4	2,5	3,1	9,3	90,7	100
Farsta	1,6	1,1	1,9	2,5	7,0	93,0	100	2,9	2,1	3,7	4,5	13,2	86,8	100	2,2	1,6	2,8	3,5	10,1	89,9	100
Älvsjö	1,5	0,8	1,5	1,9	5,6	94,4	100	2,7	2,0	3,4	4,1	12,3	87,7	100	2,1	1,4	2,5	3,0	9,0	91,0	100
Hägersten-Liljeholmen	1,4	0,8	1,7	1,9	5,8	94,2	100	3,0	2,0	3,6	3,9	12,4	87,6	100	2,2	1,4	2,6	2,9	9,2	90,8	100
Skärholmen	1,6	1,1	1,9	2,5	7,2	92,8	100	2,5	1,8	3,2	4,1	11,6	88,4	100	2,0	1,5	2,6	3,3	9,4	90,6	100
<b>Hela staden</b>	<b>1,3</b>	<b>0,8</b>	<b>1,4</b>	<b>1,8</b>	<b>5,3</b>	<b>94,7</b>	<b>100</b>	<b>2,5</b>	<b>1,7</b>	<b>3,0</b>	<b>3,5</b>	<b>10,7</b>	<b>89,3</b>	<b>100</b>	<b>1,9</b>	<b>1,3</b>	<b>2,2</b>	<b>2,6</b>	<b>8,0</b>	<b>92,0</b>	<b>100</b>

Källa: SCB/ Sweco

<sup>1</sup> Personer med sjukpenningdagar ersatta av Försäkringskassan.

**Tabell 19 Sjukpenningmottagare<sup>1</sup> efter ålder, frekvens av sjukpenningdagar och område, 2015, antal**

	Befolkning 16-29 år efter antal sjukpenningdagar							Befolkning 30-44 år efter antal sjukpenningdagar						Befolkning 45-54 år efter antal sjukpenningdagar							
	Sjukpenningmottagare						S:a	Sjukpenningmottagare						S:a	Sjukpenningmottagare						S:a
	1-14	15-29	30-89	90-365	S:a	0 dagar		1-14	15-29	30-89	90-365	S:a	0 dagar		1-14	15-29	30-89	90-365	S:a	0 dagar	
<b>Västerort</b>	<b>435</b>	<b>308</b>	<b>499</b>	<b>389</b>	<b>1 631</b>	<b>44 199</b>	<b>45 830</b>	<b>1 136</b>	<b>766</b>	<b>1 336</b>	<b>1 489</b>	<b>4 727</b>	<b>48 078</b>	<b>52 805</b>	<b>663</b>	<b>447</b>	<b>816</b>	<b>1 215</b>	<b>3 141</b>	<b>27 887</b>	<b>31 028</b>
Rinkeby-Kista	90	55	105	80	330	10 264	10 594	206	147	260	310	923	10 350	11 273	120	83	161	284	648	5 131	5 779
Spånga-Tensta	57	46	59	48	210	7 245	7 455	157	117	178	201	653	7 248	7 901	107	56	123	214	500	4 751	5 251
Hässelby-Vällingby	155	109	164	153	581	13 232	13 813	408	235	472	517	1 632	14 213	15 845	226	157	272	386	1 041	8 491	9 532
Bromma	133	98	171	108	510	13 458	13 968	365	267	426	461	1 519	16 267	17 786	210	151	260	331	952	9 514	10 466
<b>Inre staden</b>	<b>474</b>	<b>355</b>	<b>629</b>	<b>434</b>	<b>1 892</b>	<b>63 136</b>	<b>65 028</b>	<b>1 458</b>	<b>992</b>	<b>1 784</b>	<b>1 659</b>	<b>5 893</b>	<b>80 679</b>	<b>86 572</b>	<b>804</b>	<b>563</b>	<b>977</b>	<b>1 396</b>	<b>3 740</b>	<b>38 960</b>	<b>42 700</b>
Kungsholmen	121	87	153	100	461	12 795	13 256	342	247	394	357	1 340	18 698	20 038	160	120	205	273	758	7 787	8 545
Norrmalm	90	72	110	73	345	13 366	13 711	271	176	348	326	1 121	17 658	18 779	164	102	168	266	700	8 002	8 702
Östermalm	75	61	129	82	347	15 675	16 022	227	143	273	287	930	14 880	15 810	119	92	157	239	607	7 239	7 846
Södermalm	188	135	237	179	739	21 300	22 039	618	426	769	689	2 502	29 443	31 945	361	249	447	618	1 675	15 932	17 607
<b>Söderort</b>	<b>733</b>	<b>579</b>	<b>943</b>	<b>701</b>	<b>2 956</b>	<b>63 637</b>	<b>66 593</b>	<b>2 176</b>	<b>1 381</b>	<b>2 521</b>	<b>2 662</b>	<b>8 740</b>	<b>79 441</b>	<b>88 181</b>	<b>1 159</b>	<b>782</b>	<b>1 352</b>	<b>2 070</b>	<b>5 363</b>	<b>39 106</b>	<b>44 469</b>
Enskede-Årsta-Vantör	240	186	279	215	920	19 490	20 410	591	384	677	712	2 364	22 390	24 754	327	239	384	549	1 499	11 073	12 572
Skarpnäck	75	62	99	83	319	8 016	8 335	321	172	304	353	1 150	10 644	11 794	173	115	217	269	774	5 474	6 248
Farsta	127	101	175	137	540	9 802	10 342	316	226	421	446	1 409	11 334	12 743	180	134	199	351	864	6 228	7 092
Älvsjö	32	29	59	35	155	3 861	4 016	161	94	180	204	639	5 796	6 435	89	57	95	153	394	3 496	3 890
Hägersten-Liljeholmen	197	142	252	158	749	15 185	15 934	603	370	699	691	2 363	22 361	24 724	261	156	294	481	1 192	8 894	10 086
Skärholmen	62	59	79	73	273	7 283	7 556	184	135	240	256	815	6 916	7 731	129	81	163	267	640	3 941	4 581
<b>Hela staden</b>	<b>1 643</b>	<b>1 242</b>	<b>2 073</b>	<b>1 532</b>	<b>6 490</b>	<b>171 429</b>	<b>177 919</b>	<b>4 773</b>	<b>3 145</b>	<b>5 650</b>	<b>5 830</b>	<b>19 398</b>	<b>209 037</b>	<b>228 435</b>	<b>2 628</b>	<b>1 792</b>	<b>3 149</b>	<b>4 703</b>	<b>12 272</b>	<b>106 548</b>	<b>118 820</b>

Källa: SCB/ Sweco

<sup>1</sup> Personer med sjukpenningdagar ersatta av Försäkringskassan.

Tabell 19 forts. Sjukpenningmottagare<sup>1</sup> efter ålder, frekvens av sjukpenningdagar och område, 2015, antal

	Befolkning 55-59 år efter antal sjukpenningdagar							Befolkning 60-64 år efter antal sjukpenningdagar							Befolkning 16-64 år efter antal sjukpenningdagar						
	Sjukpenningmottagare						S:a	Sjukpenningmottagare						S:a	Sjukpenningmottagare						S:a
	1-14	15-29	30-89	90-365	S:a	0 dagar		1-14	15-29	30-89	90-365	S:a	0 dagar		1-14	15-29	30-89	90-365	S:a	0 dagar	
<b>Västerort</b>	<b>346</b>	<b>224</b>	<b>366</b>	<b>630</b>	<b>1 566</b>	<b>11 263</b>	<b>12 829</b>	<b>288</b>	<b>162</b>	<b>332</b>	<b>470</b>	<b>1 252</b>	<b>9 534</b>	<b>10 786</b>	<b>2 868</b>	<b>1 907</b>	<b>3 349</b>	<b>4 193</b>	<b>12 317</b>	<b>140 961</b>	<b>153 278</b>
Rinkeby-Kista	54	48	68	145	315	2 360	2 675	59	29	69	133	290	2 095	2 385	529	362	663	952	2 506	30 200	32 706
Spånga-Tensta	56	33	53	109	251	1 779	2 030	31	30	48	62	171	1 470	1 641	408	282	461	634	1 785	22 493	24 278
Hässelby-Vällingby	139	81	133	196	549	3 481	4 030	111	52	112	145	420	2 921	3 341	1 039	634	1 153	1 397	4 223	42 338	46 561
Bromma	97	62	112	180	451	3 643	4 094	87	51	103	130	371	3 048	3 419	892	629	1 072	1 210	3 803	45 930	49 733
<b>Inre staden</b>	<b>470</b>	<b>319</b>	<b>547</b>	<b>727</b>	<b>2 063</b>	<b>17 494</b>	<b>19 557</b>	<b>448</b>	<b>289</b>	<b>531</b>	<b>730</b>	<b>1 998</b>	<b>16 900</b>	<b>18 898</b>	<b>3 654</b>	<b>2 518</b>	<b>4 468</b>	<b>4 946</b>	<b>15 586</b>	<b>217 169</b>	<b>232 755</b>
Kungsholmen	91	59	93	152	395	3 477	3 872	82	57	93	140	372	3 136	3 508	796	570	938	1 022	3 326	45 893	49 219
Norrmalm	89	64	98	131	382	3 448	3 830	90	57	100	131	378	3 416	3 794	704	471	824	927	2 926	45 890	48 816
Östermalm	72	63	93	128	356	3 471	3 827	68	45	95	118	326	3 590	3 916	561	404	747	854	2 566	44 855	47 421
Södermalm	218	133	263	316	930	7 098	8 028	208	130	243	341	922	6 758	7 680	1 593	1 073	1 959	2 143	6 768	80 531	87 299
<b>Söderort</b>	<b>586</b>	<b>367</b>	<b>672</b>	<b>961</b>	<b>2 586</b>	<b>16 302</b>	<b>18 888</b>	<b>450</b>	<b>331</b>	<b>517</b>	<b>844</b>	<b>2 142</b>	<b>14 345</b>	<b>16 487</b>	<b>5 104</b>	<b>3 440</b>	<b>6 005</b>	<b>7 238</b>	<b>21 787</b>	<b>212 831</b>	<b>234 618</b>
Enskede-Årsta-Vantör	164	82	185	255	686	4 513	5 199	129	106	130	235	600	3 935	4 535	1 451	997	1 655	1 966	6 069	61 401	67 470
Skarpnäck	84	64	88	149	385	2 364	2 749	64	42	76	121	303	2 101	2 404	717	455	784	975	2 931	28 599	31 530
Farsta	101	65	108	183	457	2 723	3 180	82	55	96	151	384	2 363	2 747	806	581	999	1 268	3 654	32 450	36 104
Älvsjö	52	40	52	65	209	1 379	1 588	27	25	36	59	147	1 103	1 250	361	245	422	516	1 544	15 635	17 179
Hägersten-Liljeholmen	127	84	166	199	576	3 632	4 208	111	69	128	205	513	3 389	3 902	1 299	821	1 539	1 734	5 393	53 461	58 854
Skärholmen	58	32	73	110	273	1 691	1 964	37	34	51	73	195	1 454	1 649	470	341	606	779	2 196	21 285	23 481
<b>Hela staden</b>	<b>1 403</b>	<b>911</b>	<b>1 587</b>	<b>2 328</b>	<b>6 229</b>	<b>45 311</b>	<b>51 540</b>	<b>1 187</b>	<b>783</b>	<b>1 381</b>	<b>2 051</b>	<b>5 402</b>	<b>40 954</b>	<b>46 356</b>	<b>11 634</b>	<b>7 873</b>	<b>13 840</b>	<b>16 444</b>	<b>49 791</b>	<b>573 279</b>	<b>623 070</b>

Källa: SCB/ Sweco

<sup>1</sup> Personer med sjukpenningdagar ersatta av Försäkringskassan.

Tabell 20

Sjukpenningmottagare<sup>1</sup> efter ålder, frekvens av sjukpenningdagar och område, 2015, %

	Befolkning 16-29 år efter antal sjukpenningdagar, %							Befolkning 30-44 år efter antal sjukpenningdagar, %							Befolkning 45-54 år efter antal sjukpenningdagar, %						
	Sjukpenningmottagare						S:a	Sjukpenningmottagare						S:a	Sjukpenningmottagare						S:a
	1-14	15-29	30-89	90-365	S:a	0 dagar		1-14	15-29	30-89	90-365	S:a	0 dagar		1-14	15-29	30-89	90-365	S:a	0 dagar	
<b>Västerort</b>	<b>0,9</b>	<b>0,7</b>	<b>1,1</b>	<b>0,8</b>	<b>3,6</b>	<b>96,4</b>	<b>100</b>	<b>2,2</b>	<b>1,5</b>	<b>2,5</b>	<b>2,8</b>	<b>9,0</b>	<b>91,0</b>	<b>100</b>	<b>2,1</b>	<b>1,4</b>	<b>2,6</b>	<b>3,9</b>	<b>10,1</b>	<b>89,9</b>	<b>100</b>
Rinkeby-Kista	0,8	0,5	1,0	0,8	3,1	96,9	100	1,8	1,3	2,3	2,7	8,2	91,8	100	2,1	1,4	2,8	4,9	11,2	88,8	100
Spånga-Tensta	0,8	0,6	0,8	0,6	2,8	97,2	100	2,0	1,5	2,3	2,5	8,3	91,7	100	2,0	1,1	2,3	4,1	9,5	90,5	100
Hässelby-Vällingby	1,1	0,8	1,2	1,1	4,2	95,8	100	2,6	1,5	3,0	3,3	10,3	89,7	100	2,4	1,6	2,9	4,0	10,9	89,1	100
Bromma	1,0	0,7	1,2	0,8	3,7	96,3	100	2,1	1,5	2,4	2,6	8,5	91,5	100	2,0	1,4	2,5	3,2	9,1	90,9	100
<b>Inre staden</b>	<b>0,7</b>	<b>0,5</b>	<b>1,0</b>	<b>0,7</b>	<b>2,9</b>	<b>97,1</b>	<b>100</b>	<b>1,7</b>	<b>1,1</b>	<b>2,1</b>	<b>1,9</b>	<b>6,8</b>	<b>93,2</b>	<b>100</b>	<b>1,9</b>	<b>1,3</b>	<b>2,3</b>	<b>3,3</b>	<b>8,8</b>	<b>91,2</b>	<b>100</b>
Kungsholmen	0,9	0,7	1,2	0,8	3,5	96,5	100	1,7	1,2	2,0	1,8	6,7	93,3	100	1,9	1,4	2,4	3,2	8,9	91,1	100
Norrmalm	0,7	0,5	0,8	0,5	2,5	97,5	100	1,4	0,9	1,9	1,7	6,0	94,0	100	1,9	1,2	1,9	3,1	8,0	92,0	100
Östermalm	0,5	0,4	0,8	0,5	2,2	97,8	100	1,4	0,9	1,7	1,8	5,9	94,1	100	1,5	1,2	2,0	3,0	7,7	92,3	100
Södermalm	0,9	0,6	1,1	0,8	3,4	96,6	100	1,9	1,3	2,4	2,2	7,8	92,2	100	2,1	1,4	2,5	3,5	9,5	90,5	100
<b>Söderort</b>	<b>1,1</b>	<b>0,9</b>	<b>1,4</b>	<b>1,1</b>	<b>4,4</b>	<b>95,6</b>	<b>100</b>	<b>2,5</b>	<b>1,6</b>	<b>2,9</b>	<b>3,0</b>	<b>9,9</b>	<b>90,1</b>	<b>100</b>	<b>2,6</b>	<b>1,8</b>	<b>3,0</b>	<b>4,7</b>	<b>12,1</b>	<b>87,9</b>	<b>100</b>
Enskede-Årsta-Vantör	1,2	0,9	1,4	1,1	4,5	95,5	100	2,4	1,6	2,7	2,9	9,5	90,5	100	2,6	1,9	3,1	4,4	11,9	88,1	100
Skarpnäck	0,9	0,7	1,2	1,0	3,8	96,2	100	2,7	1,5	2,6	3,0	9,8	90,2	100	2,8	1,8	3,5	4,3	12,4	87,6	100
Farsta	1,2	1,0	1,7	1,3	5,2	94,8	100	2,5	1,8	3,3	3,5	11,1	88,9	100	2,5	1,9	2,8	4,9	12,2	87,8	100
Älvsjö	0,8	0,7	1,5	0,9	3,9	96,1	100	2,5	1,5	2,8	3,2	9,9	90,1	100	2,3	1,5	2,4	3,9	10,1	89,9	100
Hägersten-Liljeholmen	1,2	0,9	1,6	1,0	4,7	95,3	100	2,4	1,5	2,8	2,8	9,6	90,4	100	2,6	1,5	2,9	4,8	11,8	88,2	100
Skärholmen	0,8	0,8	1,0	1,0	3,6	96,4	100	2,4	1,7	3,1	3,3	10,5	89,5	100	2,8	1,8	3,6	5,8	14,0	86,0	100
<b>Hela staden</b>	<b>0,9</b>	<b>0,7</b>	<b>1,2</b>	<b>0,9</b>	<b>3,6</b>	<b>96,4</b>	<b>100</b>	<b>2,1</b>	<b>1,4</b>	<b>2,5</b>	<b>2,6</b>	<b>8,5</b>	<b>91,5</b>	<b>100</b>	<b>2,2</b>	<b>1,5</b>	<b>2,7</b>	<b>4,0</b>	<b>10,3</b>	<b>89,7</b>	<b>100</b>

Källa: SCB/ Sweco

<sup>1</sup> Personer med sjukpenningdagar ersatta av Försäkringskassan.

Tabell 20 forts. Sjukpenningmottagare<sup>1</sup> efter ålder, frekvens av sjukpenningdagar och område, 2015, %

	Befolkning 55-59 år efter antal sjukpenningdagar, %							Befolkning 60-64 år efter antal sjukpenningdagar, %							Befolkning 16-64 år efter antal sjukpenningdagar, %						
	Sjukpenningmottagare						S:a	Sjukpenningmottagare						S:a	Sjukpenningmottagare						S:a
	1-14	15-29	30-89	90-365	S:a	0 dagar		1-14	15-29	30-89	90-365	S:a	0 dagar		1-14	15-29	30-89	90-365	S:a	0 dagar	
<b>Västerort</b>	<b>2,7</b>	<b>1,7</b>	<b>2,9</b>	<b>4,9</b>	<b>12,2</b>	<b>87,8</b>	<b>100</b>	<b>2,7</b>	<b>1,5</b>	<b>3,1</b>	<b>4,4</b>	<b>11,6</b>	<b>88,4</b>	<b>100</b>	<b>1,9</b>	<b>1,2</b>	<b>2,2</b>	<b>2,7</b>	<b>8,0</b>	<b>92,0</b>	<b>100</b>
Rinkeby-Kista	2,0	1,8	2,5	5,4	11,8	88,2	100	2,5	1,2	2,9	5,6	12,2	87,8	100	1,6	1,1	2,0	2,9	7,7	92,3	100
Spånga-Tensta	2,8	1,6	2,6	5,4	12,4	87,6	100	1,9	1,8	2,9	3,8	10,4	89,6	100	1,7	1,2	1,9	2,6	7,4	92,6	100
Hässelby-Vällingby	3,4	2,0	3,3	4,9	13,6	86,4	100	3,3	1,6	3,4	4,3	12,6	87,4	100	2,2	1,4	2,5	3,0	9,1	90,9	100
Bromma	2,4	1,5	2,7	4,4	11,0	89,0	100	2,5	1,5	3,0	3,8	10,9	89,1	100	1,8	1,3	2,2	2,4	7,6	92,4	100
<b>Inre staden</b>	<b>2,4</b>	<b>1,6</b>	<b>2,8</b>	<b>3,7</b>	<b>10,5</b>	<b>89,5</b>	<b>100</b>	<b>2,4</b>	<b>1,5</b>	<b>2,8</b>	<b>3,9</b>	<b>10,6</b>	<b>89,4</b>	<b>100</b>	<b>1,6</b>	<b>1,1</b>	<b>1,9</b>	<b>2,1</b>	<b>6,7</b>	<b>93,3</b>	<b>100</b>
Kungsholmen	2,4	1,5	2,4	3,9	10,2	89,8	100	2,3	1,6	2,7	4,0	10,6	89,4	100	1,6	1,2	1,9	2,1	6,8	93,2	100
Norrmalm	2,3	1,7	2,6	3,4	10,0	90,0	100	2,4	1,5	2,6	3,5	10,0	90,0	100	1,4	1,0	1,7	1,9	6,0	94,0	100
Östermalm	1,9	1,6	2,4	3,3	9,3	90,7	100	1,7	1,1	2,4	3,0	8,3	91,7	100	1,2	0,9	1,6	1,8	5,4	94,6	100
Södermalm	2,7	1,7	3,3	3,9	11,6	88,4	100	2,7	1,7	3,2	4,4	12,0	88,0	100	1,8	1,2	2,2	2,5	7,8	92,2	100
<b>Söderort</b>	<b>3,1</b>	<b>1,9</b>	<b>3,6</b>	<b>5,1</b>	<b>13,7</b>	<b>86,3</b>	<b>100</b>	<b>2,7</b>	<b>2,0</b>	<b>3,1</b>	<b>5,1</b>	<b>13,0</b>	<b>87,0</b>	<b>100</b>	<b>2,2</b>	<b>1,5</b>	<b>2,6</b>	<b>3,1</b>	<b>9,3</b>	<b>90,7</b>	<b>100</b>
Enskede-Årsta-Vantör	3,2	1,6	3,6	4,9	13,2	86,8	100	2,8	2,3	2,9	5,2	13,2	86,8	100	2,2	1,5	2,5	2,9	9,0	91,0	100
Skarpnäck	3,1	2,3	3,2	5,4	14,0	86,0	100	2,7	1,7	3,2	5,0	12,6	87,4	100	2,3	1,4	2,5	3,1	9,3	90,7	100
Farsta	3,2	2,0	3,4	5,8	14,4	85,6	100	3,0	2,0	3,5	5,5	14,0	86,0	100	2,2	1,6	2,8	3,5	10,1	89,9	100
Älvsjö	3,3	2,5	3,3	4,1	13,2	86,8	100	2,2	2,0	2,9	4,7	11,8	88,2	100	2,1	1,4	2,5	3,0	9,0	91,0	100
Hägersten-Liljeholmen	3,0	2,0	3,9	4,7	13,7	86,3	100	2,8	1,8	3,3	5,3	13,1	86,9	100	2,2	1,4	2,6	2,9	9,2	90,8	100
Skärholmen	3,0	1,6	3,7	5,6	13,9	86,1	100	2,2	2,1	3,1	4,4	11,8	88,2	100	2,0	1,5	2,6	3,3	9,4	90,6	100
<b>Hela staden</b>	<b>2,7</b>	<b>1,8</b>	<b>3,1</b>	<b>4,5</b>	<b>12,1</b>	<b>87,9</b>	<b>100</b>	<b>2,6</b>	<b>1,7</b>	<b>3,0</b>	<b>4,4</b>	<b>11,7</b>	<b>88,3</b>	<b>100</b>	<b>1,9</b>	<b>1,3</b>	<b>2,2</b>	<b>2,6</b>	<b>8,0</b>	<b>92,0</b>	<b>100</b>

Källa: SCB/ Sweco

<sup>1</sup> Personer med sjukpenningdagar ersatta av Försäkringskassan.

**Tabell 21 Sjukpenningmottagare<sup>1</sup> efter medborgarskap, frekvens av dagar och område, 2015, antal**

	Utländska medborgare <sup>2</sup> 16-64 år efter antal sjukpenningdagar							Svenska medborgare 16-64 år födda utomlands efter antal sjukpenningdagar							Svenska medborgare 16-64 år födda i Sverige efter antal sjukpenningdagar						
	Sjukpenningmottagare						S:a	Sjukpenningmottagare						S:a	Sjukpenningmottagare						S:a
	1-14	15-29	30-89	90-365	S:a	0 dagar		1-14	15-29	30-89	90-365	S:a	0 dagar		1-14	15-29	30-89	90-365	S:a	0 dagar	
<b>Västerort</b>	<b>248</b>	<b>179</b>	<b>358</b>	<b>363</b>	<b>1 148</b>	<b>24 981</b>	<b>26 129</b>	<b>846</b>	<b>553</b>	<b>957</b>	<b>1 498</b>	<b>3 854</b>	<b>33 701</b>	<b>37 555</b>	<b>1 774</b>	<b>1 175</b>	<b>2 034</b>	<b>2 332</b>	<b>7 315</b>	<b>82 279</b>	<b>89 594</b>
Rinkeby-Kista	79	54	124	128	<b>385</b>	8 890	<b>9 275</b>	291	194	345	607	<b>1 437</b>	12 497	<b>13 934</b>	159	114	194	217	<b>684</b>	8 813	<b>9 497</b>
Spånga-Tensta	40	27	73	76	<b>216</b>	4 704	<b>4 920</b>	162	125	157	302	<b>746</b>	6 767	<b>7 513</b>	206	130	231	256	<b>823</b>	11 022	<b>11 845</b>
Hässelby-Vällingby	90	66	107	105	<b>368</b>	7 040	<b>7 408</b>	280	160	308	414	<b>1 162</b>	9 816	<b>10 978</b>	669	408	738	878	<b>2 693</b>	25 482	<b>28 175</b>
Bromma	39	32	54	54	<b>179</b>	4 347	<b>4 526</b>	113	74	147	175	<b>509</b>	4 621	<b>5 130</b>	740	523	871	981	<b>3 115</b>	36 962	<b>40 077</b>
<b>Inre staden</b>	<b>161</b>	<b>122</b>	<b>175</b>	<b>196</b>	<b>654</b>	<b>20 977</b>	<b>21 631</b>	<b>417</b>	<b>314</b>	<b>512</b>	<b>646</b>	<b>1 889</b>	<b>20 154</b>	<b>22 043</b>	<b>3 076</b>	<b>2 082</b>	<b>3 781</b>	<b>4 104</b>	<b>13 043</b>	<b>176 038</b>	<b>189 081</b>
Kungsholmen	42	25	38	40	<b>145</b>	4 153	<b>4 298</b>	89	89	114	139	<b>431</b>	4 612	<b>5 043</b>	665	456	786	843	<b>2 750</b>	37 128	<b>39 878</b>
Normalm	23	22	33	38	<b>116</b>	4 387	<b>4 503</b>	75	52	102	148	<b>377</b>	4 479	<b>4 856</b>	606	397	689	741	<b>2 433</b>	37 024	<b>39 457</b>
Östermalm	29	19	34	25	<b>107</b>	5 727	<b>5 834</b>	69	52	95	116	<b>332</b>	3 852	<b>4 184</b>	463	333	618	713	<b>2 127</b>	35 276	<b>37 403</b>
Södermalm	67	56	70	93	<b>286</b>	6 710	<b>6 996</b>	184	121	201	243	<b>749</b>	7 211	<b>7 960</b>	1 342	896	1 688	1 807	<b>5 733</b>	66 610	<b>72 343</b>
<b>Söderort</b>	<b>314</b>	<b>253</b>	<b>448</b>	<b>450</b>	<b>1 465</b>	<b>27 843</b>	<b>29 308</b>	<b>1 085</b>	<b>748</b>	<b>1 262</b>	<b>1 740</b>	<b>4 835</b>	<b>37 991</b>	<b>42 826</b>	<b>3 705</b>	<b>2 439</b>	<b>4 295</b>	<b>5 048</b>	<b>15 487</b>	<b>146 997</b>	<b>162 484</b>
Enskede-Årsta-Vantör	94	86	145	131	<b>456</b>	8 752	<b>9 208</b>	333	217	350	487	<b>1 387</b>	11 402	<b>12 789</b>	1 024	694	1 160	1 348	<b>4 226</b>	41 247	<b>45 473</b>
Skarpnäck	33	25	52	57	<b>167</b>	3 296	<b>3 463</b>	118	88	126	160	<b>492</b>	4 002	<b>4 494</b>	566	342	606	758	<b>2 272</b>	21 301	<b>23 573</b>
Farsta	55	41	68	68	<b>232</b>	4 013	<b>4 245</b>	167	125	213	311	<b>816</b>	6 063	<b>6 879</b>	584	415	718	889	<b>2 606</b>	22 374	<b>24 980</b>
Älvsjö	23	8	26	29	<b>86</b>	1 385	<b>1 471</b>	52	44	68	103	<b>267</b>	1 972	<b>2 239</b>	286	193	328	384	<b>1 191</b>	12 278	<b>13 469</b>
Hägersten-Liljeholmen	55	48	73	86	<b>262</b>	5 166	<b>5 428</b>	172	104	207	260	<b>743</b>	6 210	<b>6 953</b>	1 072	669	1 259	1 388	<b>4 388</b>	42 085	<b>46 473</b>
Skärholmen	54	45	84	79	<b>262</b>	5 231	<b>5 493</b>	243	170	298	419	<b>1 130</b>	8 342	<b>9 472</b>	173	126	224	281	<b>804</b>	7 712	<b>8 516</b>
<b>Hela staden</b>	<b>724</b>	<b>556</b>	<b>985</b>	<b>1 018</b>	<b>3 283</b>	<b>74 559</b>	<b>77 842</b>	<b>2 350</b>	<b>1 618</b>	<b>2 731</b>	<b>3 902</b>	<b>10 601</b>	<b>92 285</b>	<b>102 886</b>	<b>8 560</b>	<b>5 699</b>	<b>10 124</b>	<b>11 524</b>	<b>35 907</b>	<b>406 435</b>	<b>442 342</b>

Källa: SCB/ Sweco

<sup>1</sup> Personer med sjukpenningdagar ersatta av Försäkringskassan. <sup>2</sup> Inkl statlösas.

Tabell 22

Sjukpenningmottagare<sup>1</sup> efter medborgarskap, frekvens av dagar och område, 2015, %

	Utländska medborgare <sup>2</sup> 16-64 år efter antal sjukpenningdagar, %							Svenska medborgare 16-64 år födda utomlands efter antal sjukpenningdagar, %							Svenska medborgare 16-64 år födda i Sverige efter antal sjukpenningdagar, %						
	Sjukpenningmottagare						S:a	Sjukpenningmottagare						S:a	Sjukpenningmottagare						S:a
	1-14	15-29	30-89	90-365	S:a	0 dagar	1-14	15-29	30-89	90-365	S:a	0 dagar	1-14	15-29	30-89	90-365	S:a	0 dagar			
<b>Västerort</b>	<b>0,9</b>	<b>0,7</b>	<b>1,4</b>	<b>1,4</b>	<b>4,4</b>	<b>95,6</b>	<b>100</b>	<b>2,3</b>	<b>1,5</b>	<b>2,5</b>	<b>4,0</b>	<b>10,3</b>	<b>89,7</b>	<b>100</b>	<b>2,0</b>	<b>1,3</b>	<b>2,3</b>	<b>2,6</b>	<b>8,2</b>	<b>91,8</b>	<b>100</b>
Rinkeby-Kista	0,9	0,6	1,3	1,4	<b>4,2</b>	95,8	<b>100</b>	2,1	1,4	2,5	4,4	<b>10,3</b>	89,7	<b>100</b>	1,7	1,2	2,0	2,3	<b>7,2</b>	92,8	<b>100</b>
Spånga-Tensta	0,8	0,5	1,5	1,5	<b>4,4</b>	95,6	<b>100</b>	2,2	1,7	2,1	4,0	<b>9,9</b>	90,1	<b>100</b>	1,7	1,1	2,0	2,2	<b>6,9</b>	93,1	<b>100</b>
Hässelby-Vällingby	1,2	0,9	1,4	1,4	<b>5,0</b>	95,0	<b>100</b>	2,6	1,5	2,8	3,8	<b>10,6</b>	89,4	<b>100</b>	2,4	1,4	2,6	3,1	<b>9,6</b>	90,4	<b>100</b>
Bromma	0,9	0,7	1,2	1,2	<b>4,0</b>	96,0	<b>100</b>	2,2	1,4	2,9	3,4	<b>9,9</b>	90,1	<b>100</b>	1,8	1,3	2,2	2,4	<b>7,8</b>	92,2	<b>100</b>
<b>Inre staden</b>	<b>0,7</b>	<b>0,6</b>	<b>0,8</b>	<b>0,9</b>	<b>3,0</b>	<b>97,0</b>	<b>100</b>	<b>1,9</b>	<b>1,4</b>	<b>2,3</b>	<b>2,9</b>	<b>8,6</b>	<b>91,4</b>	<b>100</b>	<b>1,6</b>	<b>1,1</b>	<b>2,0</b>	<b>2,2</b>	<b>6,9</b>	<b>93,1</b>	<b>100</b>
Kungsholmen	1,0	0,6	0,9	0,9	<b>3,4</b>	96,6	<b>100</b>	1,8	1,8	2,3	2,8	<b>8,5</b>	91,5	<b>100</b>	1,7	1,1	2,0	2,1	<b>6,9</b>	93,1	<b>100</b>
Norrmalm	0,5	0,5	0,7	0,8	<b>2,6</b>	97,4	<b>100</b>	1,5	1,1	2,1	3,0	<b>7,8</b>	92,2	<b>100</b>	1,5	1,0	1,7	1,9	<b>6,2</b>	93,8	<b>100</b>
Östermalm	0,5	0,3	0,6	0,4	<b>1,8</b>	98,2	<b>100</b>	1,6	1,2	2,3	2,8	<b>7,9</b>	92,1	<b>100</b>	1,2	0,9	1,7	1,9	<b>5,7</b>	94,3	<b>100</b>
Södermalm	1,0	0,8	1,0	1,3	<b>4,1</b>	95,9	<b>100</b>	2,3	1,5	2,5	3,1	<b>9,4</b>	90,6	<b>100</b>	1,9	1,2	2,3	2,5	<b>7,9</b>	92,1	<b>100</b>
<b>Söderort</b>	<b>1,1</b>	<b>0,9</b>	<b>1,5</b>	<b>1,5</b>	<b>5,0</b>	<b>95,0</b>	<b>100</b>	<b>2,5</b>	<b>1,7</b>	<b>2,9</b>	<b>4,1</b>	<b>11,3</b>	<b>88,7</b>	<b>100</b>	<b>2,3</b>	<b>1,5</b>	<b>2,6</b>	<b>3,1</b>	<b>9,5</b>	<b>90,5</b>	<b>100</b>
Enskede-Årsta-Vantör	1,0	0,9	1,6	1,4	<b>5,0</b>	95,0	<b>100</b>	2,6	1,7	2,7	3,8	<b>10,8</b>	89,2	<b>100</b>	2,3	1,5	2,6	3,0	<b>9,3</b>	90,7	<b>100</b>
Skarpnäck	1,0	0,7	1,5	1,6	<b>4,8</b>	95,2	<b>100</b>	2,6	2,0	2,8	3,6	<b>10,9</b>	89,1	<b>100</b>	2,4	1,5	2,6	3,2	<b>9,6</b>	90,4	<b>100</b>
Farsta	1,3	1,0	1,6	1,6	<b>5,5</b>	94,5	<b>100</b>	2,4	1,8	3,1	4,5	<b>11,9</b>	88,1	<b>100</b>	2,3	1,7	2,9	3,6	<b>10,4</b>	89,6	<b>100</b>
Älvsjö	1,6	0,5	1,8	2,0	<b>5,8</b>	94,2	<b>100</b>	2,3	2,0	3,0	4,6	<b>11,9</b>	88,1	<b>100</b>	2,1	1,4	2,4	2,9	<b>8,8</b>	91,2	<b>100</b>
Hägersten-Liljeholmen	1,0	0,9	1,3	1,6	<b>4,8</b>	95,2	<b>100</b>	2,5	1,5	3,0	3,7	<b>10,7</b>	89,3	<b>100</b>	2,3	1,4	2,7	3,0	<b>9,4</b>	90,6	<b>100</b>
Skärholmen	1,0	0,8	1,5	1,4	<b>4,8</b>	95,2	<b>100</b>	2,6	1,8	3,1	4,4	<b>11,9</b>	88,1	<b>100</b>	2,0	1,5	2,6	3,3	<b>9,4</b>	90,6	<b>100</b>
<b>Hela staden</b>	<b>0,9</b>	<b>0,7</b>	<b>1,3</b>	<b>1,3</b>	<b>4,2</b>	<b>95,8</b>	<b>100</b>	<b>2,3</b>	<b>1,6</b>	<b>2,7</b>	<b>3,8</b>	<b>10,3</b>	<b>89,7</b>	<b>100</b>	<b>1,9</b>	<b>1,3</b>	<b>2,3</b>	<b>2,6</b>	<b>8,1</b>	<b>91,9</b>	<b>100</b>

Källa: SCB/ Sweco

<sup>1</sup> Personer med sjukpenningdagar ersatta av Försäkringskassan. <sup>2</sup> Inkl statslösa.



Tabell 23

Genomsnittligt antal sjukpenningdagar<sup>1</sup> efter kön och område, 2012-2015; samt efter ålder och område, 2015

	Genomsnittligt antal sjukpenningdagar													Ålder (2015)						
	Män 16-64 år				Kvinnor 16-64 år				Samtliga 16-64 år											
	2012	2013	2014	2015	2012	2013	2014	2015	2012	2013	2014	2015	16-29 år	30-44 år	45-49 år	50-54 år	55-59 år	60-64 år	16-64 år	
<b>Västerort</b>	<b>4,0</b>	<b>4,5</b>	<b>4,8</b>	<b>5,3</b>	<b>7,2</b>	<b>7,6</b>	<b>8,5</b>	<b>9,7</b>	<b>5,6</b>	<b>6,0</b>	<b>6,6</b>	<b>7,5</b>	<b>2,4</b>	<b>7,7</b>	<b>10,2</b>	<b>11,4</b>	<b>13,2</b>	<b>12,1</b>	<b>7,5</b>	
Rinkeby-Kista	5,1	5,3	5,4	6,2	7,6	8,0	8,6	10,2	6,3	6,5	7,0	8,1	2,1	7,6	12,5	15,7	14,7	15,4	<b>8,1</b>	
Spånga-Tensta	4,2	4,6	5,2	5,6	6,6	7,3	7,8	8,8	5,4	5,9	6,5	7,2	1,8	7,2	10,5	11,5	14,2	10,9	<b>7,2</b>	
Hässelby-Vällingby	4,1	4,8	5,4	5,8	7,9	8,3	9,5	10,6	6,0	6,6	7,4	8,2	3,0	8,7	10,6	11,7	13,4	12,1	<b>8,2</b>	
Bromma	3,1	3,5	3,7	4,2	6,6	6,7	7,7	8,9	4,9	5,1	5,7	6,6	2,3	7,0	8,3	8,6	11,6	10,3	<b>6,6</b>	
<b>Inre staden</b>	<b>2,7</b>	<b>3,0</b>	<b>3,3</b>	<b>3,7</b>	<b>5,6</b>	<b>6,0</b>	<b>6,8</b>	<b>7,9</b>	<b>4,2</b>	<b>4,5</b>	<b>5,1</b>	<b>5,8</b>	<b>1,9</b>	<b>5,3</b>	<b>8,1</b>	<b>9,4</b>	<b>10,1</b>	<b>10,3</b>	<b>5,8</b>	
Kungsholmen	2,7	3,0	3,3	3,5	5,6	5,8	6,6	7,8	4,1	4,4	4,9	5,7	2,2	5,0	7,2	9,8	10,2	10,9	<b>5,7</b>	
Norrmalm	2,4	2,6	3,0	3,3	5,5	6,1	6,5	7,1	4,0	4,4	4,7	5,2	1,5	5,0	7,2	8,7	9,0	9,5	<b>5,2</b>	
Östermalm	2,1	2,5	2,5	3,0	4,7	5,4	5,7	6,8	3,4	3,9	4,1	4,9	1,5	4,9	7,9	8,3	9,0	8,4	<b>4,9</b>	
Södermalm	3,2	3,4	4,0	4,4	6,2	6,5	7,7	8,9	4,7	4,9	5,9	6,7	2,3	6,0	9,0	10,0	11,0	11,5	<b>6,7</b>	
<b>Söderort</b>	<b>4,7</b>	<b>5,0</b>	<b>5,3</b>	<b>5,8</b>	<b>8,0</b>	<b>8,7</b>	<b>9,8</b>	<b>11,1</b>	<b>6,3</b>	<b>6,9</b>	<b>7,6</b>	<b>8,4</b>	<b>3,0</b>	<b>8,3</b>	<b>11,7</b>	<b>13,2</b>	<b>13,9</b>	<b>13,8</b>	<b>8,4</b>	
Enskede-Årsta-Vantör	4,9	4,9	5,2	5,6	7,5	8,1	9,2	10,4	6,2	6,5	7,2	8,0	3,1	7,9	10,7	12,3	13,4	14,2	<b>8,0</b>	
Skarpnäck	4,3	4,6	5,3	5,6	8,0	8,2	9,5	10,8	6,2	6,4	7,4	8,3	2,7	8,0	10,4	13,2	14,3	13,3	<b>8,3</b>	
Farsta	5,1	5,7	6,0	6,7	9,0	9,8	10,8	12,4	7,1	7,7	8,4	9,6	3,7	9,7	13,0	12,9	16,1	14,7	<b>9,6</b>	
Älvsjö	5,0	5,1	5,0	5,0	8,1	9,1	10,0	11,3	6,6	7,1	7,5	8,2	2,5	8,7	9,8	11,0	11,5	12,4	<b>8,2</b>	
Hägersten-Liljeholmen	4,0	4,3	4,6	5,3	7,6	8,7	10,1	10,9	5,8	6,5	7,4	8,1	3,0	7,8	12,2	13,6	12,9	13,7	<b>8,1</b>	
Skärholmen	5,6	6,2	6,4	6,9	8,3	9,3	9,9	11,5	6,9	7,7	8,1	9,1	2,7	9,0	14,3	17,2	15,1	13,5	<b>9,1</b>	
<b>Hela staden</b>	<b>3,8</b>	<b>4,1</b>	<b>4,5</b>	<b>4,9</b>	<b>6,9</b>	<b>7,4</b>	<b>8,4</b>	<b>9,5</b>	<b>5,3</b>	<b>5,7</b>	<b>6,4</b>	<b>7,2</b>	<b>2,5</b>	<b>7,0</b>	<b>10,0</b>	<b>11,3</b>	<b>12,3</b>	<b>12,0</b>	<b>7,2</b>	

Källa: SCB/ Sweco Strategy

<sup>1</sup> Dagar ersatta av Försäkringskassan.

Tabell 24

## Personer med sjuk-/aktivitetsersättning efter kön och område, 2012-2015, antal

	Personer med sjukersättning 19-64 år											
	Män				Kvinnor				Samtliga			
	2012	2013	2014	2015	2012	2013	2014	2015	2012	2013	2014	2015
<b>Västerort</b>	<b>3 501</b>	<b>3 446</b>	<b>3 356</b>	<b>3 217</b>	<b>4 155</b>	<b>4 060</b>	<b>3 984</b>	<b>3 876</b>	<b>7 656</b>	<b>7 506</b>	<b>7 340</b>	<b>7 093</b>
Rinkeby-Kista	1 186	1 165	1 114	1 060	1 261	1 242	1 230	1 186	2 447	2 407	2 344	2 246
Spånga-Tensta	612	594	589	556	755	716	694	662	1 367	1 310	1 283	1 218
Hässelby-Vällingby	1 030	1 031	1 024	997	1 236	1 230	1 189	1 172	2 266	2 261	2 213	2 169
Bromma	673	656	629	604	903	872	871	856	1 576	1 528	1 500	1 460
<b>Inre staden</b>	<b>3 065</b>	<b>2 898</b>	<b>2 723</b>	<b>2 613</b>	<b>3 918</b>	<b>3 710</b>	<b>3 554</b>	<b>3 363</b>	<b>6 983</b>	<b>6 608</b>	<b>6 277</b>	<b>5 976</b>
Kungsholmen	601	579	547	529	758	728	712	700	1 359	1 307	1 259	1 229
Norrmalm	567	519	471	452	699	689	645	612	1 266	1 208	1 116	1 064
Östermalm	475	458	431	411	714	674	629	585	1 189	1 132	1 060	996
Södermalm	1 422	1 342	1 274	1 221	1 747	1 619	1 568	1 466	3 169	2 961	2 842	2 687
<b>Söderort</b>	<b>4 550</b>	<b>4 349</b>	<b>4 299</b>	<b>4 191</b>	<b>5 225</b>	<b>5 056</b>	<b>5 015</b>	<b>4 889</b>	<b>9 775</b>	<b>9 405</b>	<b>9 314</b>	<b>9 080</b>
Enskede-Årsta-Vantör	1 153	1 090	1 095	1 082	1 343	1 302	1 296	1 269	2 496	2 392	2 391	2 351
Skarpnäck	656	625	602	604	774	742	734	721	1 430	1 367	1 336	1 325
Farsta	807	779	806	771	952	932	937	918	1 759	1 711	1 743	1 689
Älvsjö	294	289	281	263	292	274	280	271	586	563	561	534
Hägersten-Liljeholmen	914	864	832	809	1 031	1 000	997	970	1 945	1 864	1 829	1 779
Skärholmen	726	702	683	662	833	806	771	740	1 559	1 508	1 454	1 402
<b>Hela staden</b>	<b>11 404</b>	<b>10 983</b>	<b>10 660</b>	<b>10 273</b>	<b>13 401</b>	<b>12 925</b>	<b>12 651</b>	<b>12 224</b>	<b>24 805</b>	<b>23 908</b>	<b>23 311</b>	<b>22 497</b>

Källa: SCB/ Sweco

**Tabell 25 Personer med sjuk-/aktivitetsersättning efter kön och område, 2012-2015, %**

Personer med sjukersättning, % av befolkningen (19-64 år) <sup>1</sup>												
	Män				Kvinnor				Samtliga			
	2012	2013	2014	2015	2012	2013	2014	2015	2012	2013	2014	2015
<b>Västerort</b>	<b>5,7</b>	<b>5,1</b>	<b>4,9</b>	<b>4,7</b>	<b>7,1</b>	<b>6,1</b>	<b>5,9</b>	<b>5,7</b>	<b>6,4</b>	<b>5,6</b>	<b>5,4</b>	<b>5,1</b>
Rinkeby-Kista	8,1	7,4	7,2	6,8	9,8	8,6	8,5	8,3	8,9	8,0	7,8	7,5
Spånga-Tensta	6,3	5,4	5,1	5,1	7,8	6,8	6,3	6,1	7,0	6,1	5,7	5,6
Hässelby-Vällingby	5,7	5,0	5,0	4,8	7,2	6,1	6,0	5,7	6,4	5,6	5,5	5,2
Bromma	3,6	3,2	3,0	2,8	4,9	4,2	3,9	3,8	4,3	3,7	3,5	3,3
<b>Inre staden</b>	<b>3,2</b>	<b>2,9</b>	<b>2,7</b>	<b>2,5</b>	<b>4,1</b>	<b>3,5</b>	<b>3,3</b>	<b>3,2</b>	<b>3,7</b>	<b>3,2</b>	<b>3,0</b>	<b>2,8</b>
Kungsholmen	3,1	2,7	2,5	2,4	3,7	3,3	3,1	3,0	3,4	3,0	2,8	2,7
Norrmalm	2,8	2,4	2,3	2,1	3,6	3,0	2,9	2,7	3,2	2,7	2,6	2,4
Östermalm	2,6	2,3	2,1	2,0	3,9	3,3	3,0	2,8	3,3	2,8	2,6	2,4
Södermalm	3,9	3,5	3,3	3,1	4,6	4,1	3,8	3,7	4,3	3,8	3,5	3,4
<b>Söderort</b>	<b>4,9</b>	<b>4,3</b>	<b>4,1</b>	<b>4,0</b>	<b>5,7</b>	<b>4,9</b>	<b>4,6</b>	<b>4,5</b>	<b>5,3</b>	<b>4,6</b>	<b>4,4</b>	<b>4,2</b>
Enskede-Årsta-Vantör	4,3	3,8	3,6	3,5	5,1	4,4	4,2	4,1	4,7	4,1	3,9	3,8
Skarpnäck	5,1	4,7	4,4	4,2	5,9	5,1	4,9	4,8	5,5	4,9	4,6	4,5
Farsta	5,8	5,0	4,7	4,8	6,8	5,8	5,5	5,5	6,3	5,4	5,1	5,1
Älvsjö	4,4	3,9	3,8	3,5	4,6	3,8	3,4	3,5	4,5	3,8	3,6	3,5
Hägersten-Liljeholmen	4,0	3,5	3,2	3,0	4,6	3,8	3,6	3,5	4,3	3,7	3,4	3,3
Skärholmen	7,7	6,9	6,5	6,2	9,0	7,9	7,5	7,2	8,4	7,4	7,0	6,7
<b>Hela staden</b>	<b>4,5</b>	<b>3,9</b>	<b>3,7</b>	<b>3,6</b>	<b>5,4</b>	<b>4,7</b>	<b>4,4</b>	<b>4,3</b>	<b>4,9</b>	<b>4,3</b>	<b>4,1</b>	<b>3,9</b>

**Källa: SCB/ Sweco**

<sup>1</sup> Från och med år 2003 ersatte sjuk- och aktivitetsersättning (personer i åldrarna 19-64 år) förtidspension och sjukbidrag (16-64 år). I tabellen redovisas antalet med sjuk-/aktivitetsersättning i proportion till befolkningen i åldern 19-64. I rapporten har däremot proportionen tagits gentemot åldrarna 16-64 år för att kunna jämföra med med år tidigare än 2003.

**Tabell 26 Personer med sjuk-/aktivitetsersättning efter ålder och område, 2012-2015, antal**

	Personer med sjukersättning																											
	19-29 år				30-44 år				45-49 år				50-54 år				55-59 år				60-64 år				19-64 år			
	2012	2013	2014	2015	2012	2013	2014	2015	2012	2013	2014	2015	2012	2013	2014	2015	2012	2013	2014	2015	2012	2013	2014	2015	2012	2013	2014	2015
<b>Västerort</b>	<b>627</b>	<b>687</b>	<b>748</b>	<b>749</b>	<b>935</b>	<b>911</b>	<b>905</b>	<b>893</b>	<b>849</b>	<b>797</b>	<b>745</b>	<b>674</b>	<b>1 310</b>	<b>1 315</b>	<b>1 243</b>	<b>1 163</b>	<b>1 797</b>	<b>1 745</b>	<b>1 676</b>	<b>1 661</b>	<b>2 138</b>	<b>2 051</b>	<b>2 023</b>	<b>1 953</b>	<b>7 656</b>	<b>7 506</b>	<b>7 340</b>	<b>7 093</b>
Rinkeby-Kista	149	163	173	173	283	264	248	238	261	241	231	197	443	449	418	371	636	615	595	587	675	675	679	680	2 447	2 407	2 344	2 246
Spånga-Tensta	118	118	134	117	162	158	162	150	156	155	142	130	233	220	209	211	289	303	290	288	409	356	346	322	1 367	1 310	1 283	1 218
Häss-Vällingby	218	249	269	275	288	295	300	316	256	244	227	211	375	391	374	360	528	490	473	458	601	592	570	549	2 266	2 261	2 213	2 169
Bromma	142	157	172	184	202	194	195	189	176	157	145	136	259	255	242	221	344	337	318	328	453	428	428	402	1 576	1 528	1 500	1 460
<b>Inre staden</b>	<b>517</b>	<b>515</b>	<b>541</b>	<b>548</b>	<b>766</b>	<b>733</b>	<b>711</b>	<b>710</b>	<b>661</b>	<b>637</b>	<b>578</b>	<b>506</b>	<b>1 042</b>	<b>989</b>	<b>955</b>	<b>913</b>	<b>1 582</b>	<b>1 496</b>	<b>1 464</b>	<b>1 366</b>	<b>2 415</b>	<b>2 238</b>	<b>2 028</b>	<b>1 933</b>	<b>6 983</b>	<b>6 608</b>	<b>6 277</b>	<b>5 976</b>
Kungsholmen	100	103	110	110	166	151	160	164	135	137	117	99	226	197	188	199	309	313	317	302	423	406	367	355	1 359	1 307	1 259	1 229
Norrmalm	113	123	112	117	116	114	105	112	111	105	102	96	175	171	174	152	291	271	248	240	460	424	375	347	1 266	1 208	1 116	1 064
Östermalm	93	96	102	104	141	126	116	120	109	108	102	86	158	157	152	134	256	253	236	216	432	392	352	336	1 189	1 132	1 060	996
Södermalm	211	193	217	217	343	342	330	314	306	287	257	225	483	464	441	428	726	659	663	608	1 100	1 016	934	895	3 169	2 961	2 842	2 687
<b>Söderort</b>	<b>757</b>	<b>779</b>	<b>911</b>	<b>970</b>	<b>1 060</b>	<b>1 009</b>	<b>1 034</b>	<b>1 044</b>	<b>1 037</b>	<b>989</b>	<b>926</b>	<b>845</b>	<b>1 593</b>	<b>1 532</b>	<b>1 522</b>	<b>1 485</b>	<b>2 325</b>	<b>2 236</b>	<b>2 169</b>	<b>2 060</b>	<b>3 003</b>	<b>2 860</b>	<b>2 752</b>	<b>2 676</b>	<b>9 775</b>	<b>9 405</b>	<b>9 314</b>	<b>9 080</b>
Ens-Årst-Vant	204	201	245	267	294	281	283	274	280	253	252	238	367	367	373	388	591	579	543	484	760	711	695	700	2 496	2 392	2 391	2 351
Skarpnäck	120	123	136	157	154	145	137	142	160	155	137	129	237	229	230	248	319	306	300	274	440	409	396	375	1 430	1 367	1 336	1 325
Farsta	136	144	178	186	182	177	191	205	173	173	156	141	328	305	295	253	421	396	423	426	519	516	500	478	1 759	1 711	1 743	1 689
Älvsjö	47	52	59	57	61	62	69	69	58	63	57	44	87	83	83	88	143	129	124	115	190	174	169	161	586	563	561	534
Hägerst-Liljeh	130	129	162	169	228	217	217	214	186	185	168	152	308	288	294	278	456	441	413	416	637	604	575	550	1 945	1 864	1 829	1 779
Skärholmen	120	130	131	134	141	127	137	140	180	160	156	141	266	260	247	230	395	385	366	345	457	446	417	412	1 559	1 508	1 454	1 402
<b>Hela staden</b>	<b>1 913</b>	<b>1 996</b>	<b>2 215</b>	<b>2 284</b>	<b>2 821</b>	<b>2 707</b>	<b>2 708</b>	<b>2 704</b>	<b>2 593</b>	<b>2 470</b>	<b>2 292</b>	<b>2 063</b>	<b>4 032</b>	<b>3 928</b>	<b>3 804</b>	<b>3 630</b>	<b>5 802</b>	<b>5 561</b>	<b>5 392</b>	<b>5 175</b>	<b>7 644</b>	<b>7 246</b>	<b>6 900</b>	<b>6 641</b>	<b>24 805</b>	<b>23 908</b>	<b>23 311</b>	<b>22 497</b>

Källa: SCB/Sweco

**Tabell 27 Personer med sjuk-/aktivitetsersättning efter ålder och område, 2012-2015, %**

	Personer med sjukersättning, % av befolkningen (19-64 år) efter ålder																														
	19-29 år				30-44 år				45-49 år				50-54 år				55-59 år				60-64 år				19-64 år						
	2012	2013	2014	2015	2012	2013	2014	2015	2012	2013	2014	2015	2012	2013	2014	2015	2012	2013	2014	2015	2012	2013	2014	2015	2012	2013	2014	2015	2012	2013	2014
<b>Västerort</b>	<b>1,7</b>	<b>1,9</b>	<b>2,0</b>	<b>2,0</b>	<b>1,9</b>	<b>1,8</b>	<b>1,7</b>	<b>1,7</b>	<b>5,4</b>	<b>5,0</b>	<b>4,7</b>	<b>4,2</b>	<b>9,5</b>	<b>9,4</b>	<b>8,6</b>	<b>7,8</b>	<b>14,7</b>	<b>14,1</b>	<b>13,3</b>	<b>12,9</b>	<b>20,8</b>	<b>19,8</b>	<b>19,2</b>	<b>18,1</b>	<b>5,6</b>	<b>5,4</b>	<b>5,1</b>	<b>4,9</b>			
Rinkeby-Kista	1,7	1,8	1,9	2,0	2,6	2,4	2,2	2,1	8,9	8,0	7,8	6,5	15,6	16,0	14,7	13,4	23,8	23,4	22,6	21,9	30,2	29,6	29,0	28,5	8,0	7,8	7,5	7,3			
Spånga-Tensta	2,0	2,0	2,2	2,0	2,0	1,9	2,0	1,9	5,6	5,5	4,9	4,6	10,3	9,6	8,9	8,6	14,9	15,4	14,5	14,2	24,2	21,4	21,0	19,6	6,0	5,7	5,6	5,4			
Hässelby-Vällingby	2,1	2,3	2,5	2,5	2,0	2,0	2,0	2,0	5,3	5,0	4,7	4,3	8,5	8,8	8,2	7,7	13,7	12,5	11,7	11,4	19,2	18,8	17,7	16,4	5,5	5,4	5,2	4,9			
Bromma	1,3	1,4	1,5	1,6	1,2	1,2	1,1	1,1	3,3	2,9	2,7	2,5	6,0	5,7	5,1	4,4	9,2	8,8	8,2	8,0	14,0	13,2	12,8	11,8	3,6	3,4	3,2	3,1			
<b>Inre staden</b>	<b>0,9</b>	<b>0,9</b>	<b>0,9</b>	<b>0,9</b>	<b>0,9</b>	<b>0,8</b>	<b>0,8</b>	<b>0,8</b>	<b>3,1</b>	<b>3,0</b>	<b>2,8</b>	<b>2,5</b>	<b>5,5</b>	<b>5,0</b>	<b>4,6</b>	<b>4,1</b>	<b>8,3</b>	<b>7,9</b>	<b>7,6</b>	<b>7,0</b>	<b>12,7</b>	<b>11,9</b>	<b>10,8</b>	<b>10,2</b>	<b>3,1</b>	<b>2,9</b>	<b>2,8</b>	<b>2,6</b>			
Kungsholmen	0,8	0,8	0,9	0,9	0,9	0,8	0,8	0,8	3,1	3,1	2,7	2,3	6,3	5,2	4,7	4,6	8,6	8,5	8,5	7,8	12,2	11,7	10,5	10,1	2,9	2,8	2,7	2,6			
Norrmalm	0,9	1,0	0,9	0,9	0,6	0,6	0,6	0,6	2,5	2,4	2,4	2,2	4,6	4,3	4,1	3,4	7,4	7,1	6,4	6,3	11,7	10,9	9,9	9,1	2,7	2,5	2,3	2,2			
Östermalm	0,7	0,7	0,7	0,7	1,0	0,8	0,7	0,8	2,9	2,9	2,7	2,3	4,6	4,2	3,9	3,3	7,0	6,9	6,2	5,6	11,0	10,0	9,2	8,6	2,7	2,5	2,3	2,2			
Södermalm	1,1	1,0	1,1	1,1	1,1	1,1	1,0	1,0	3,4	3,2	3,0	2,7	6,0	5,6	5,0	4,6	9,2	8,4	8,4	7,6	14,4	13,4	12,3	11,7	3,7	3,5	3,4	3,2			
<b>Söderort</b>	<b>1,4</b>	<b>1,4</b>	<b>1,6</b>	<b>1,7</b>	<b>1,3</b>	<b>1,2</b>	<b>1,2</b>	<b>1,2</b>	<b>4,5</b>	<b>4,3</b>	<b>4,1</b>	<b>3,8</b>	<b>7,9</b>	<b>7,4</b>	<b>7,1</b>	<b>6,7</b>	<b>12,9</b>	<b>12,1</b>	<b>11,5</b>	<b>10,9</b>	<b>19,4</b>	<b>18,2</b>	<b>17,1</b>	<b>16,2</b>	<b>4,6</b>	<b>4,3</b>	<b>4,2</b>	<b>4,0</b>			
Enskede-Årsta-Vantör	1,2	1,2	1,4	1,5	1,3	1,2	1,2	1,1	4,3	3,9	3,9	3,7	6,6	6,4	6,2	6,3	12,0	11,4	10,5	9,3	17,8	16,6	15,7	15,4	4,0	3,8	3,7	3,6			
Skarpnäck	1,6	1,7	1,9	2,2	1,4	1,3	1,2	1,2	4,8	4,7	4,3	4,1	7,9	7,6	7,5	7,9	11,6	11,0	10,7	10,0	21,4	18,9	17,5	15,6	4,8	4,5	4,4	4,4			
Farsta	1,6	1,7	2,0	2,1	1,5	1,4	1,5	1,6	4,7	4,7	4,3	4,0	9,9	9,0	8,5	7,1	14,2	13,0	13,5	13,4	20,3	19,6	18,5	17,4	5,4	5,1	5,1	4,9			
Älvsjö	1,5	1,6	1,9	1,8	1,0	1,0	1,1	1,1	2,9	3,1	2,9	2,2	4,9	4,6	4,5	4,6	9,9	8,6	8,1	7,2	15,0	13,9	13,3	12,9	3,8	3,5	3,5	3,3			
Hägersten-Liljeholmen	0,9	0,9	1,1	1,2	1,0	0,9	0,9	0,9	3,6	3,6	3,3	3,0	7,2	6,4	6,2	5,6	11,1	10,7	9,8	9,9	16,8	15,7	14,9	14,1	3,6	3,4	3,2	3,1			
Skärholmen	2,0	2,1	2,1	2,2	2,0	1,7	1,8	1,8	7,6	6,8	6,7	6,1	12,3	11,8	10,8	10,1	21,2	19,7	18,9	17,6	29,5	28,4	26,0	25,0	7,3	7,0	6,6	6,3			
<b>Hela staden</b>	<b>1,3</b>	<b>1,3</b>	<b>1,4</b>	<b>1,5</b>	<b>1,3</b>	<b>1,2</b>	<b>1,2</b>	<b>1,2</b>	<b>4,3</b>	<b>4,1</b>	<b>3,8</b>	<b>3,5</b>	<b>7,6</b>	<b>7,2</b>	<b>6,6</b>	<b>6,1</b>	<b>11,7</b>	<b>11,1</b>	<b>10,6</b>	<b>10,0</b>	<b>17,0</b>	<b>16,0</b>	<b>15,1</b>	<b>14,3</b>	<b>4,3</b>	<b>4,1</b>	<b>3,9</b>	<b>3,8</b>			

Källa: SCB/ Sweco

Tabell 28

## Personer med sjuk-/aktivitetsersättning efter medborgarskap och område, 2012-2015, antal

	Personer med sjukersättning 19-64 år											
	Utländska medborgare (inkl statslösa)				Svenska medborgare födda utomlands				Svenska medborgare födda i Sverige			
	2012	2013	2014	2015	2012	2013	2014	2015	2012	2013	2014	2015
<b>Västerort</b>	<b>617</b>	<b>579</b>	<b>531</b>	<b>498</b>	<b>3 537</b>	<b>3 526</b>	<b>3 462</b>	<b>3 349</b>	<b>3 502</b>	<b>3 401</b>	<b>3 347</b>	<b>3 246</b>
Rinkeby-Kista	257	241	217	211	1 616	1 620	1 595	1 522	574	546	532	513
Spånga-Tensta	136	129	119	104	800	788	759	738	431	393	405	376
Hässelby-Vällingby	141	134	121	118	783	781	779	774	1 342	1 346	1 313	1 277
Bromma	83	75	74	65	338	337	329	315	1 155	1 116	1 097	1 080
<b>Inre staden</b>	<b>324</b>	<b>300</b>	<b>266</b>	<b>243</b>	<b>1 356</b>	<b>1 296</b>	<b>1 217</b>	<b>1 161</b>	<b>5 303</b>	<b>5 012</b>	<b>4 794</b>	<b>4 572</b>
Kungsholmen	66	61	53	52	277	279	267	262	1 016	967	939	915
Norrmalm	68	64	55	55	264	262	230	216	934	882	831	793
Östermalm	41	38	32	24	227	206	194	178	921	888	834	794
Södermalm	149	137	126	112	588	549	526	505	2 432	2 275	2 190	2 070
<b>Söderort</b>	<b>640</b>	<b>607</b>	<b>570</b>	<b>522</b>	<b>3 217</b>	<b>3 100</b>	<b>3 042</b>	<b>2 945</b>	<b>5 918</b>	<b>5 698</b>	<b>5 702</b>	<b>5 613</b>
Enskede-Årsta-Vantör	164	159	149	137	783	730	714	702	1 549	1 503	1 528	1 512
Skarpnäck	94	85	81	75	361	351	343	333	975	931	912	917
Farsta	108	108	108	98	530	532	531	510	1 121	1 071	1 104	1 081
Älvsjö	41	41	41	34	145	135	131	137	400	387	389	363
Hägersten-Liljeholmen	118	105	95	88	451	434	433	414	1 376	1 325	1 301	1 277
Skärholmen	115	109	96	90	947	918	890	849	497	481	468	463
<b>Hela staden</b>	<b>1 620</b>	<b>1 523</b>	<b>1 406</b>	<b>1 302</b>	<b>8 182</b>	<b>7 998</b>	<b>7 792</b>	<b>7 518</b>	<b>15 003</b>	<b>14 387</b>	<b>14 113</b>	<b>13 677</b>

Källa: SCB/ Sweco

Tabell 29

## Personer med sjuk-/aktivitetsersättning efter medborgarskap och område, 2012-2015, %

	Personer med sjukersättning, % av befolkningen (19-64 år)											
	Utländska medborgare (inkl statslösa)				Svenska medborgare födda utomlands				Svenska medborgare födda i Sverige			
	2012	2013	2014	2015	2012	2013	2014	2015	2012	2013	2014	2015
<b>Västerort</b>	<b>2,6</b>	<b>2,4</b>	<b>2,1</b>	<b>2,0</b>	<b>10,4</b>	<b>10,0</b>	<b>9,6</b>	<b>9,1</b>	<b>4,4</b>	<b>4,2</b>	<b>4,1</b>	<b>3,9</b>
Rinkeby-Kista	2,8	2,6	2,4	2,4	12,2	12,0	11,6	11,1	7,1	6,7	6,4	6,2
Spånga-Tensta	2,8	2,6	2,4	2,2	11,0	10,6	10,2	10,1	4,1	3,7	3,8	3,6
Hässelby-Vällingby	2,3	2,2	1,8	1,7	8,7	8,2	7,8	7,3	5,2	5,2	5,1	4,9
Bromma	2,1	1,8	1,7	1,5	7,8	7,3	6,9	6,3	3,3	3,1	2,9	2,8
<b>Inre staden</b>	<b>1,6</b>	<b>1,5</b>	<b>1,3</b>	<b>1,1</b>	<b>6,7</b>	<b>6,3</b>	<b>5,8</b>	<b>5,3</b>	<b>2,9</b>	<b>2,7</b>	<b>2,6</b>	<b>2,5</b>
Kungsholmen	1,8	1,6	1,3	1,2	6,3	6,1	5,7	5,3	2,6	2,5	2,4	2,3
Norrmalm	1,6	1,5	1,2	1,2	5,7	5,6	4,9	4,5	2,4	2,3	2,2	2,1
Östermalm	0,7	0,7	0,6	0,4	6,1	5,4	5,0	4,3	2,7	2,5	2,3	2,2
Södermalm	2,2	2,0	1,8	1,6	7,9	7,2	6,8	6,4	3,4	3,2	3,1	3,0
<b>Söderort</b>	<b>2,4</b>	<b>2,2</b>	<b>2,1</b>	<b>1,8</b>	<b>8,3</b>	<b>7,7</b>	<b>7,4</b>	<b>7,0</b>	<b>4,0</b>	<b>3,8</b>	<b>3,7</b>	<b>3,6</b>
Enskede-Årsta-Vantör	2,0	1,9	1,7	1,5	6,8	6,1	5,8	5,6	3,7	3,5	3,5	3,5
Skarpnäck	2,9	2,6	2,5	2,3	8,5	8,1	7,8	7,6	4,4	4,2	4,1	4,0
Farsta	2,8	2,7	2,6	2,4	8,6	8,3	8,0	7,5	4,9	4,6	4,7	4,6
Älvsjö	3,1	3,0	3,0	2,4	7,2	6,5	6,3	6,3	3,3	3,1	3,1	2,9
Hägersten-Liljeholmen	2,4	2,1	1,9	1,7	7,3	6,9	6,5	6,0	3,2	3,0	2,9	2,8
Skärholmen	2,3	2,2	1,9	1,7	10,9	10,2	9,8	9,2	6,6	6,3	6,1	6,1
<b>Hela staden</b>	<b>2,3</b>	<b>2,1</b>	<b>1,9</b>	<b>1,7</b>	<b>8,8</b>	<b>8,3</b>	<b>7,9</b>	<b>7,5</b>	<b>3,6</b>	<b>3,5</b>	<b>3,4</b>	<b>3,2</b>

Källa: SCB/ Sweco

Tabell 30

## Personer med sjuk-/aktivitetsersättning efter medborgarskap och område, 2015

Personer med sjukersättning 19-64 år						
	Antal			% av befolkning (19-64 år)		
	Utl. medb.	Sv. medb. f. i utl.	Sv. medb.f i Sv.	Utl. medb.	Sv. medb. f. i utl.	Sv. medb.f i Sv.
<b>Västerort</b>	<b>498</b>	<b>3 349</b>	<b>3 246</b>	<b>2,0</b>	<b>9,1</b>	<b>3,9</b>
Rinkeby-Kista	211	1 522	513	2,4	11,1	6,2
Spånga-Tensta	104	738	376	2,2	10,1	3,6
Hässelby-Vällingby	118	774	1 277	1,7	7,3	4,9
Bromma	65	315	1 080	1,5	6,3	2,8
<b>Inre staden</b>	<b>243</b>	<b>1 161</b>	<b>4 572</b>	<b>1,1</b>	<b>5,3</b>	<b>2,5</b>
Kungsholmen	52	262	915	1,2	5,3	2,3
Norrmalm	55	216	793	1,2	4,5	2,1
Östermalm	24	178	794	0,4	4,3	2,2
Södermalm	112	505	2 070	1,6	6,4	3,0
<b>Söderort</b>	<b>522</b>	<b>2 945</b>	<b>5 613</b>	<b>1,8</b>	<b>7,0</b>	<b>3,6</b>
Enskede-Årsta-Vantör	137	702	1 512	1,5	5,6	3,5
Skarpnäck	75	333	917	2,3	7,6	4,0
Farsta	98	510	1 081	2,4	7,5	4,6
Älvsjö	34	137	363	2,4	6,3	2,9
Hägersten-Liljeholmen	88	414	1 277	1,7	6,0	2,8
Skärholmen	90	849	463	1,7	9,2	6,1
<b>Hela staden</b>	<b>1 302</b>	<b>7 518</b>	<b>13 677</b>	<b>1,7</b>	<b>7,5</b>	<b>3,2</b>

Källa: SCB/ Sweco



Tabell 31

Genomsnittligt antal dagar<sup>1</sup> med sjuk-/aktivitetsersättning efter kön och område, 2012-2015; samt efter ålder och område, 2015

	Genomsnittligt antal dagar med sjukersättning												Ålder (2015)						
	Män 19-64 år				Kvinnor 19-64 år				Samtliga 19-64 år				19-29 år	30-44 år	45-49 år	50-54 år	55-59 år	60-64 år	19- 64 år
	2012	2013	2014	2015	2012	2013	2014	2015	2012	2013	2014	2015							
<b>Västerort</b>	<b>17,0</b>	<b>16,5</b>	<b>15,7</b>	<b>14,9</b>	<b>19,5</b>	<b>18,8</b>	<b>18,1</b>	<b>17,5</b>	<b>18,2</b>	<b>17,6</b>	<b>16,9</b>	<b>16,2</b>	<b>7,1</b>	<b>5,6</b>	<b>13,7</b>	<b>25,6</b>	<b>42,3</b>	<b>59,1</b>	<b>16,2</b>
Rinkeby-Kista	25,6	24,9	23,7	22,7	28,8	28,3	28,0	27,1	27,1	26,5	25,7	24,8	7,0	7,2	22,1	45,1	75,9	95,7	<b>24,8</b>
Spånga-Tensta	18,1	17,3	17,0	16,5	22,3	20,8	20,0	19,7	20,1	19,0	18,5	18,1	7,3	6,5	15,9	28,8	46,5	64,9	<b>18,1</b>
Hässelby-Vällingby	16,7	16,6	16,1	15,2	19,0	18,6	17,8	17,1	17,8	17,6	16,9	16,2	8,8	6,6	13,8	24,9	36,1	53,1	<b>16,2</b>
Bromma	10,3	9,8	9,1	8,5	12,3	11,6	11,3	10,8	11,3	10,7	10,2	9,7	5,6	3,3	7,7	13,9	24,3	36,5	<b>9,7</b>
<b>Inre staden</b>	<b>9,1</b>	<b>8,6</b>	<b>8,0</b>	<b>7,6</b>	<b>10,6</b>	<b>10,0</b>	<b>9,5</b>	<b>9,0</b>	<b>9,8</b>	<b>9,3</b>	<b>8,8</b>	<b>8,3</b>	<b>3,3</b>	<b>2,6</b>	<b>7,9</b>	<b>12,8</b>	<b>21,3</b>	<b>31,9</b>	<b>8,3</b>
Kungsholmen	8,6	8,1	7,6	7,3	9,4	9,0	8,9	8,7	9,0	8,5	8,3	8,0	3,2	2,6	7,5	14,4	23,8	31,1	<b>8,0</b>
Norrmalm	7,8	7,2	6,4	6,2	9,1	9,0	8,4	8,0	8,5	8,1	7,4	7,1	3,3	1,9	7,2	10,5	19,3	28,8	<b>7,1</b>
Östermalm	7,1	6,8	6,3	5,8	10,0	9,3	8,5	7,9	8,6	8,1	7,4	6,8	2,5	2,4	7,3	10,4	17,5	26,4	<b>6,8</b>
Södermalm	11,2	10,5	10,0	9,6	12,3	11,4	11,1	10,3	11,7	11,0	10,5	9,9	3,9	3,1	8,6	14,2	23,0	36,5	<b>9,9</b>
<b>Söderort</b>	<b>14,3</b>	<b>13,4</b>	<b>13,0</b>	<b>12,6</b>	<b>15,2</b>	<b>14,5</b>	<b>14,2</b>	<b>13,7</b>	<b>14,7</b>	<b>13,9</b>	<b>13,6</b>	<b>13,1</b>	<b>6,0</b>	<b>3,8</b>	<b>12,2</b>	<b>22,0</b>	<b>35,0</b>	<b>52,4</b>	<b>13,1</b>
Enskede-Årsta-Vantör	12,6	11,7	11,5	11,2	13,6	13,0	12,8	12,4	13,1	12,3	12,1	11,8	5,3	3,6	12,1	20,4	29,7	49,5	<b>11,8</b>
Skarpnäck	15,2	14,4	13,9	13,8	15,9	15,1	14,9	14,6	15,5	14,8	14,5	14,2	7,8	3,9	13,7	25,7	31,3	50,3	<b>14,2</b>
Farsta	16,3	15,4	15,8	15,0	18,3	17,5	17,5	17,0	17,3	16,5	16,7	16,0	7,5	5,1	12,8	23,6	43,1	56,9	<b>16,0</b>
Älvsjö	12,5	11,9	11,6	10,8	11,6	10,6	10,7	10,2	12,0	11,3	11,1	10,5	6,3	3,4	6,9	14,5	22,9	40,6	<b>10,5</b>
Hägersten-Liljeholmen	11,4	10,5	9,9	9,5	11,7	11,1	10,8	10,4	11,5	10,8	10,4	10,0	4,2	2,7	9,4	18,1	31,3	44,5	<b>10,0</b>
Skärholmen	23,4	22,1	21,1	20,1	25,8	24,8	23,5	22,6	24,6	23,4	22,3	21,4	7,8	6,2	20,7	33,4	58,7	83,4	<b>21,4</b>
<b>Hela staden</b>	<b>13,2</b>	<b>12,6</b>	<b>12,0</b>	<b>11,5</b>	<b>14,5</b>	<b>13,8</b>	<b>13,4</b>	<b>12,9</b>	<b>13,9</b>	<b>13,2</b>	<b>12,7</b>	<b>12,2</b>	<b>5,3</b>	<b>3,8</b>	<b>11,3</b>	<b>19,7</b>	<b>32,1</b>	<b>46,0</b>	<b>12,2</b>

Källa: SCB/ Sweco

<sup>1</sup> Det genomsnittliga antalet dagar beräknas med befolkningen 19-64 år som bas.

Tabell 32

Genomsnittligt antal dagar<sup>1</sup> med sjukpenning, rehab och sjukersättning samt ohälsotalet, 2012-2015

	Sjukpenningdagar				Rehabiliteringsersättning				Sjukersättning				S:a (Ohälsotal <sup>2</sup> )			
	2012	2013	2014	2015	2012	2013	2014	2015	2012	2013	2014	2015	2012	2013	2014	2015
<b>Västerort</b>	<b>5,6</b>	<b>6,0</b>	<b>6,6</b>	<b>7,5</b>	<b>0,3</b>	<b>0,3</b>	<b>0,3</b>	<b>0,3</b>	<b>18,2</b>	<b>17,6</b>	<b>16,9</b>	<b>16,2</b>	<b>24,1</b>	<b>23,9</b>	<b>23,8</b>	<b>23,9</b>
Rinkeby-Kista	6,3	6,5	7,0	8,1	0,2	0,3	0,2	0,2	27,1	26,5	25,7	24,8	33,6	33,4	32,9	33,1
Spånga-Tensta	5,4	5,9	6,5	7,2	0,3	0,3	0,3	0,2	20,1	19,0	18,5	18,1	25,8	25,2	25,3	25,5
Hässelby-Vällingby	6,0	6,6	7,4	8,2	0,4	0,4	0,3	0,4	17,8	17,6	16,9	16,2	24,2	24,5	24,7	24,7
Bromma	4,9	5,1	5,7	6,6	0,4	0,3	0,3	0,3	11,3	10,7	10,2	9,7	16,5	16,1	16,2	16,6
<b>Inre staden</b>	<b>4,2</b>	<b>4,5</b>	<b>5,1</b>	<b>5,8</b>	<b>0,2</b>	<b>0,2</b>	<b>0,2</b>	<b>0,2</b>	<b>9,8</b>	<b>9,3</b>	<b>8,8</b>	<b>8,3</b>	<b>14,3</b>	<b>14,0</b>	<b>14,1</b>	<b>14,3</b>
Kungsholmen	4,1	4,4	4,9	5,7	0,2	0,2	0,2	0,2	9,0	8,5	8,3	8,0	13,4	13,2	13,5	13,9
Norrmalm	4,0	4,4	4,7	5,2	0,2	0,2	0,2	0,2	8,5	8,1	7,4	7,1	12,7	12,6	12,3	12,6
Östermalm	3,4	3,9	4,1	4,9	0,2	0,2	0,2	0,2	8,6	8,1	7,4	6,8	12,2	12,2	11,7	11,9
Södermalm	4,7	4,9	5,9	6,7	0,3	0,3	0,2	0,2	11,7	11,0	10,5	9,9	16,8	16,2	16,6	16,9
<b>Söderort</b>	<b>6,3</b>	<b>6,9</b>	<b>7,6</b>	<b>8,4</b>	<b>0,3</b>	<b>0,4</b>	<b>0,3</b>	<b>0,4</b>	<b>14,7</b>	<b>13,9</b>	<b>13,6</b>	<b>13,1</b>	<b>21,4</b>	<b>21,2</b>	<b>21,5</b>	<b>21,9</b>
Enskede-Årsta-Vantör	6,2	6,5	7,2	8,0	0,3	0,4	0,3	0,4	13,1	12,3	12,1	11,8	19,6	19,2	19,6	20,1
Skarpnäck	6,2	6,4	7,4	8,3	0,4	0,4	0,3	0,4	15,5	14,8	14,5	14,2	22,1	21,6	22,2	22,9
Farsta	7,1	7,7	8,4	9,6	0,4	0,5	0,4	0,4	17,3	16,5	16,7	16,0	24,7	24,7	25,4	26,0
Älvsjö	6,6	7,1	7,5	8,2	0,3	0,3	0,3	0,4	12,0	11,3	11,1	10,5	18,9	18,7	18,9	19,0
Hägersten-Liljeholmen	5,8	6,5	7,4	8,1	0,3	0,4	0,4	0,3	11,5	10,8	10,4	10,0	17,7	17,7	18,2	18,4
Skärholmen	6,9	7,7	8,1	9,1	0,3	0,4	0,3	0,3	24,6	23,4	22,3	21,4	31,9	31,5	30,8	30,8
<b>Hela staden</b>	<b>5,3</b>	<b>5,7</b>	<b>6,4</b>	<b>7,2</b>	<b>0,3</b>	<b>0,3</b>	<b>0,3</b>	<b>0,3</b>	<b>13,9</b>	<b>13,2</b>	<b>12,7</b>	<b>12,2</b>	<b>19,5</b>	<b>19,3</b>	<b>19,4</b>	<b>19,7</b>

Källa: SCB/ Sweco

<sup>1</sup> Genomsnittligt antal dagar beräknas med befolkningen 16-64 år som bas förutom för sjuk-/aktivitetsersättningen där 19-64 år är bas.<sup>2</sup> Ohälsotalet är summan av det genomsnittliga antalet dagar med sjukpenning, rehabiliteringsersättning och sjukersättning. Detta ohälsotal är dock en justerad version från den vanliga, eftersom sjuk-/aktivitetsersättningsdagarna tagits i proportion till befolkningen i åldern 19-64 år istället för 16-64 år, vilket resulterar i högre ohälsotal.