

# Statistik om Stockholm

## Ohälsotal i Stockholm

Årsrapport 2017

Publicerad: 2018-10-12



## FÖRORD

Rapporten behandlar ohälsans utveckling i Stockholms stad i form av ohälsotalet. Ohälsotalet är ett mått på utbetalda dagar med sjukpenning, rehabiliteringspenning samt sjuk- och aktivitetsersättning. Med utbetalda dagar avses heldagar, vilket innebär att partiella dagar summeras upp till hela dagar. Antalet dagar tas sedan i proportion till befolkningen med åldern 16–64 år vid årsskiftet. Ohälsotalet innehåller *inte* dagar med sjuklön från arbetsgivare.

Det har varit omfattande regeländringar inom sjukförsäkringsområdet det senaste decenniet och utvecklingen bör studeras utifrån de regeländringar som genomförts. År 2003 ersattes förtidspension med sjuk- och aktivitetsersättning. I juli 2008 skedde regelförändringar där en rehabiliteringskedja infördes för sjukpenning samtidigt som möjligheten att få sjukersättning stramades åt. Därefter har justeringar av åtstramningarna inom framför allt sjukpenningreglerna gjorts, bland annat har vissa lättnader av reglerna införts. I slutet av rapporten ges en överblick av hur regelförändringarna sett ut från 2003 fram till idag.

Rapporten är framtagen under hösten 2018 och statistiken som presenteras avser år 2017. Uppgifterna kommer från Statistiska centralbyrån (SCB) och bearbetas av Sweco. SCB har i sin tur inhämtat informationen från Försäkringskassan. Sweco och Försäkringskassans uppgifter om ohälsotalet skiljer sig dock åt. Försäkringskassan redovisar ohälsotalet på årsnivå för en rullande tolv månadersperiod mot antalet registrerade försäkrade i åldern 16–64 år medan Sweco redovisar ohälsotalet mot befolkningen vid årsskiftet. Detta medför bland annat att de som fyller 65 år under året, och på sätt övergår till ålderspension, inkluderas i Försäkringskassans ohälsotal för rullande tolv månadersdata tills den månad de är 65 fyllda, men inte i det ohälsotal Sweco redovisar av befolkningen vid årsskiftet.

Denna rapport ingår i rapportserien ”Statistik om Stockholm”. Rapporten är utarbetad av Cecilia Karlsson och kartorna är framtagna av Merrisha Axelsson, båda från Sweco Society AB, på uppdrag av Stadsledningskontoret, Stockholms stad.

Mer information om ohälsa i Stockholm finns på hemsidan:  
<http://statistik.stockholm.se/>

## DEFINITIONER

Nedan följer en genomgång av de begrepp som används i rapporten och reglerna kring dem.

**Sjukpenning:** Efter dag 14 betalas sjukpenning ut av Försäkringskassan. Om man inte är anställd kan man få sjukpenning redan innan dag 14. Sjukpenningen kan vara 25 procent, 50 procent eller 75 procent, om Försäkringskassan bedömer att man delvis kan arbeta. Nya regler från 1 juli år 2008 gör att sjukpenning i normalfallet högst kan betalas ut i ett år, med möjlighet till fortsättning eller förlängning. Fram till och med den 31 januari 2016 kunde förlängningen endast ges upp till 550 dagar medan fortsatt sjukpenning krävde särskilda skäl och mycket nedsatt arbetsförmåga. Från och med den 1 februari 2016 har den bortre tidsgränsen för utbetalning av sjukpenning tagits bort.

Från och med 1 juli år 2008 har en *rehabiliteringskedja* införts för dem som har sjukpenning. Detta innebär att sjukpenning betalas ut fram till dag 90 om den sjukskrivne inte kan utföra sina vanliga arbetsuppgifter. Efter dag 90 får den sjukskrivne endast sjukpenning om denne inte kan utträta några arbetsuppgifter hos sin arbetsgivare. Efter dag 180 ska den sjukskrivnes arbetsförmåga prövas mot sådant förvärvsarbete som normalt förekommer på arbetsmarknaden. Denna prövning kan skjutas upp om det finns särskilda skäl eller om det i annat fall kan anses som oskäligt.

I rapporten redovisas de dagar som ersatts av Försäkringskassan (sjukpenning). Försäkrade som ej omfattas av regler om sjuklön, till exempel egna företagare, studerande och arbetslösa ingår i redovisningen från dag 1 av sjukdomen. Antalet dagar med sjukpenning sätts i relation till befolkningen i slutet av året.

**Sjuk- och aktivitetsersättning:** Sjuk-/aktivitetsersättning infördes 2003 för att ersätta förtidspension och sjukbidrag. Från och med 1 juli år 2008 betalas sjukersättning endast ut om arbetsförmågan är *stadigvarande* nedsatt med minst en fjärdedel. Det är en skärpning sen tidigare och betyder att arbetsförmågan ska vara nedsatt för all överskådlig framtid.

Aktivitetsersättning beviljas den som är i åldern 19–29 år. Den är alltid tidsbegränsad med högst 3 år i taget och kan kombineras med medverkan i olika aktiviteter. Ersättningen är till för att individerna ska ha möjlighet till utveckling och arbete under ungdomsåren. Fram till och med januari år 2017 beviljades sjukersättning endast i åldern 30–64 år. Från och med februari 2017 kan personer som har en stadigvarande helt nedsatt arbetsförmåga få sjukersättning istället för aktivitetsersättning från och med juli det år de fyller 19 år. Den tidsbegränsade sjukersättningen avskaffades den 1 juli år 2008 och den kvarvarande tillsvidareersättningen skärptes enligt definition i tidigare stycket.

En person kan under året erhålla både sjukersättning och sjukpenning från Försäkringskassan. En person som har sjukersättning på halvtid och arbetar halvtid, kan vid sjukdom få sjukpenning för den tid då personen skulle ha arbetat. Det innebär att det kan finnas ett antal personer i statistiken som återfinns i mer än en ersättningsgrupp.

## INNEHÅLL

Förord.....	1
Definitioner .....	2
Innehåll.....	3
Sammanfattning .....	4
Ohälsotalet .....	5
Jämförelse mellan Stockholm och riket .....	6
Ohälsotalets beståndsdelar .....	6
Det genomsnittliga antalet dagar med sjukpenning minskade något .....	7
Sjukskrivningstiden har ökat mellan 2011 och 2016 .....	8
Kostnaderna för sjukpenning och sjuk-/aktivitetsersättning minskar år 2017.....	9
Ohälsan ökar med åldern .....	11
Stora skillnader mellan könen.....	12
Större andel utlandsfödda har sjuk-/aktivitetsersättning medan en större andel inrikes födda har sjukpenning.....	15
Sjuk/aktivitetsersättning vanligare för de med förgymnasial utbildning.....	16
Fortsatt stora skillnader mellan Stockholms stadsdelsområden .....	17
Regeländringar .....	21
Förändringar i regelsystemet:.....	21
Tabeller .....	26

## SAMMANFATTNING

Ohälsotalet är det sammanlagda måttet på antalet sjukdagar som ersätts genom socialförsäkringen under ett år i relation till hela stadens befolkning i åldern 16–64 år. Med utbetalda dagar avses heldagar, vilket innebär att partiella dagar summeras upp till hela dagar. År 2017 uppgick ohälsotalet i Stockholm till 17 dagar och var en minskning med 2 dagar jämfört med föregående år. Ohälsotalets två huvudsakliga beståndsdelar har båda minskat under år 2017. Det genomsnittliga antalet dagar med sjukpenning i relation till befolkningen var 7 dagar, en liten minskning jämfört med föregående år. Det genomsnittliga antalet dagar med sjukersättning, som har minskat varje år från och med år 2005, uppgick till 10 dagar 2017.

Det var totalt drygt 20 700 personer som fick sjuk-/aktivitetsersättning och det var runt 48 500 personer som fick sjukpenning från Försäkringskassan under 2017. Jämfört med föregående år var det en fortsatt minskning av antalet personer med sjuk-/aktivitetsersättning och för första gången sedan 2011 var det en minskning av antalet sjukpenningmottagare. För sjukpenning och sjukersättning betalades det totalt ut 5,2 miljarder kronor, vilket är en minskning med 0,1 miljarder jämfört med föregående år. Från och med år 2011 till och med år 2016 har kostnaden för sjukpenning ökat medan kostnaden för sjuk-/aktivitetsersättning minskat något varje år sedan 2008. Under åren 2015–2017 betalades mer ersättning ut för sjukpenning än för sjuk-/aktivitetsersättning i Stockholm, vilket inte skett de tio åren före.

Ohälsan skiljer sig åt mellan olika grupper i samhället. Skillnaderna är bland annat stora mellan olika åldersgrupper – ju äldre människor blir desto mer är de frånvarande längre perioder på grund av nedsatt arbetsförmåga. Det finns också skillnader mellan mäns och kvinnors sjukfrånvaro. Mellan 2004 och 2012 minskade dessa skillnader, för att sedan 2013 åter öka något varje år fram till och med 2016. År 2017 var ohälsotalet för män knappt 14 dagar medan motsvarande för kvinnor var 20 dagar, en skillnad på runt 6 dagar. Skillnaden var oförändrad jämfört med föregående år, däremot uppvisades en minskning av ohälsotalet bland såväl män som kvinnor. Skillnaden förklaras av att kvinnor i högre utsträckning än män hade både sjuk-/aktivitetsersättning och sjukpenning. Bland dem som fick sjukpenning var skillnaden mellan könen som störst i åldern 30–34 år, där närmare 3 gånger så många kvinnor som män hade sjukpenning. Män hade däremot längre ersättningsperioder än kvinnor.

Jämfört med föregående år har ohälsotalet minskat i samtliga stadsdelsområden, med mellan 1 och 3 dagar. Det var stora skillnader i ohälsotalet mellan olika stadsdelsområden. På Östermalm och Norrmalm var ohälsotalet lägst med 10 respektive 11 dagar, följt av Kungsholmen med 12 dagar. Högst var ohälsotalet i Rinkeby-Kista och Skärholmen med 27 respektive 26 dagar. Klyftan mellan Östermalm och Rinkeby-Kista har fortsatt att minska med 2 dagar, efter att ha varit oförändrad mellan åren 2011 och 2015. Områden med höga ohälsotal tenderar att ha högre arbetslöshet, lägre inkomster och större andel utlandsfödda. Forskning indikerar att det kan finnas ett dubbelriktat samband mellan ohälsa och sociala faktorer<sup>1</sup> <sup>2</sup>. Utbildningsnivån är dock, sen tidigare känt, den faktor som bäst förklarar skillnaderna mellan stadsdelsförvaltningarna. Personer med högre utbildningsnivå har i genomsnitt bättre hälsa.

---

<sup>1</sup> Hälsokonsekvenser av arbetslöshet, personalneddragningar och arbetsbelastning relaterade till ekonomisk nedgång. Rapport 2011:11, Arbetsmiljöverket

<sup>2</sup> Hälsa och livsvillkor bland socialt och ekonomiskt utsatta grupper i Stockholms län, 2007:5, Centrum för Folkhälsa

## OHÄLSOTALET

Ohälsotalet är det sammanlagda måttet på antalet sjukdagar som ersätts genom socialförsäkringen under ett år i relation till hela stadens befolkning i åldern 16–64 år. Sjukdagar som utbetalas från Försäkringskassan (socialförsäkringen) omfattar sjuk-/aktivitetsersättning, sjukpenningdagar samt rehabiliteringspenning. Sjuklön som utbetalats av arbetsgivaren under de första 14 dagarna av sjukskrivningen utgör således inte en del av ohälsotalet.

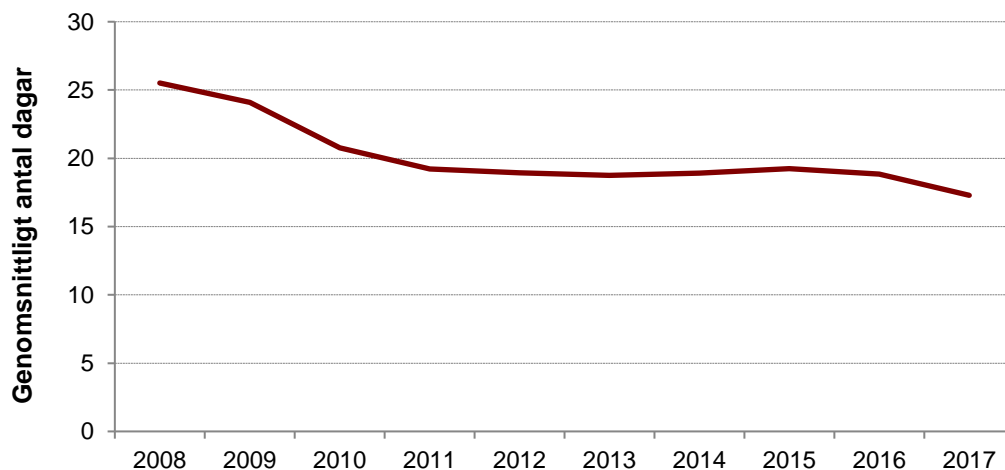
Antalet sjukdagar i Stockholms stad 2017 uppgick till totalt 11 027 217 och befolkningen 16–64 år var 637 797 personer den 31 december 2017 vilket ger ett ohälsotal på 17.

$$\left(\frac{11\,027\,217}{637\,797} = 17,3\right)$$

Det som erhålls är alltså det genomsnittliga antalet sjukdagar per person (där delar av dagar summeras upp till hela dagar). Ohälsotalet ger en förhållandevis bra bild av sjukskrivningar och ger dessutom en indikation på om längre sjukskrivningar tenderar att öka eller minska bland de med sjuk-/aktivitetsersättning, sjukpenning och rehabiliteringspenning.

Jämfört med föregående år har ohälsotalet minskat med 2 dagar. Ohälsotalet 2016 uppgick till 19 dagar och måttet har legat på denna nivå från och med 2011 med marginella förändringar. Mellan 2004 och 2011 minskade ohälsotalet däremot årligen, i genomsnitt med nästan 2 dagar per år. Minskningen kan förklaras av att en lägre andel personer i befolkningen hade sjukdagar som ersattes av Försäkringskassan, vilket i sin tur berodde på bland annat regelförändringar under åren och mer strikta bedömningar. En annan bidragande faktor till att ohälsotalet på lång sikt har minskat är en minskning av den genomsnittliga ersättningstiden för personer med sjukpenning. Att minskningen av ohälsotalet delvis avstannade under perioden 2012–2016 beror på de lättnader som genomförts av sjukpenningreglerna.

Figur 1 Ohälsotalets utveckling 2008–2017, genomsnittligt antal dagar i relation till befolkningen 16–64 år



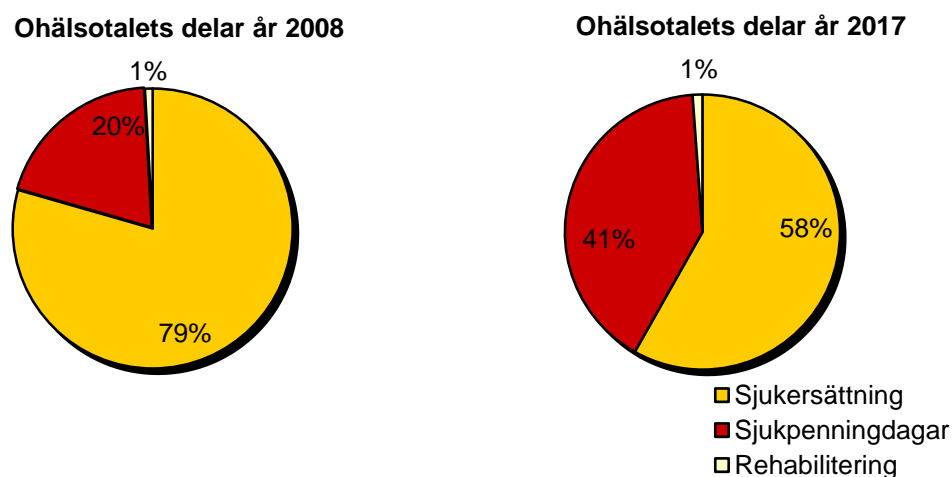
### Jämförelse mellan Stockholm och riket

För att kunna göra en jämförelse mellan riket och Stockholm så används uppgifter från Försäkringskassan för såväl riket som Stockholm i detta stycke<sup>3</sup>. År 2017 var ohälsotalet i riket 26 dagar och i Stockholm 19 dagar. Stockholms ohälsotal har under det senaste decenniet varit 6–7 dagar lägre än rikets. De senaste tio åren har ohälsotalet utvecklats på samma sätt i riket och i Stockholm, under denna period har det minskat med 10 dagar i såväl riket som i Stockholms stad. Minskningen var störst mellan åren 2008 och 2010, då antalet dagar per person minskade 2–3 dagar per år. Därefter har minskningen avtagit något för att under år 2014 och år 2015 öka i både riket och staden. År 2016 uppvisades en svag minskning i ohälsotalet och under 2017 en starkare minskning. I Stockholms stad minskade ohälsotalet med 1,6 dagar år 2017 och i riket minskade det med 1,2 dagar.

### Ohälsotalets beståndsdelar

Ohälsotalet består av sjuk-/aktivitetsersättning, sjukpenning och rehabiliteringspenning. Proportionerna mellan antalet utbetalda dagar av dessa ersättningar sammanfattas i Figur 2 för åren 2008 och 2017. Antalet personer som har sjukersättning är färre än de som har sjukpenning. Dock är antalet ersättningsdagar betydligt fler för personer med sjukersättning än för personer med sjukpenning, vilket är förklaringen till att sjukersättningen utgör en större del av ohälsotalet. Jämfört med 2008 har antalet dagar med sjukersättning minskat i förhållande till antal utbetalda dagar med sjukpenning. För sjuk- och aktivitetsersättningar har både antal dagar och personer minskat under perioden medan både dagar och personer med sjukpenning har ökat något under samma period. Rehabiliteringsdagar utgör endast en liten del av ohälsotalet och på grund av det kommer fokus i rapporten vara på ohälsotalets huvudsakliga delar, sjuk-/aktivitetsersättning och sjukpenning.

**Figur 2** Proportionen av antalet dagar med sjuk-/aktivitetsersättning, sjukpenning och rehabiliteringspenning av det totala ohälsotalet år 2008 och 2017



<sup>3</sup> Försäkringskassans uppgifter skiljer sig från SCB:s beräkningar genom att de redovisar ohälsotalet på årsnivå för en rullande tolv månadersperiod mot antalet registrerade försäkrade i åldern 16–64 år medan ohälsotalet i rapporten redovisas mot befolkningen vid årsskiftet. Detta medför bland annat att de som fyller 65 år under året, och på sätt övergår till ålderspension, inkluderas i Försäkringskassans ohälsotal för rullande tolv månadersdata tills den månad de är 65 fyllda, men inte i SCB:s ohälsotal. Uppgifterna är inte jämförbara med övriga uppgifter i rapporten eftersom statistiken är framtagen med olika metoder. Stockholm får ett något lägre ohälsotal med SCB:s metod jämfört med Försäkringskassan.

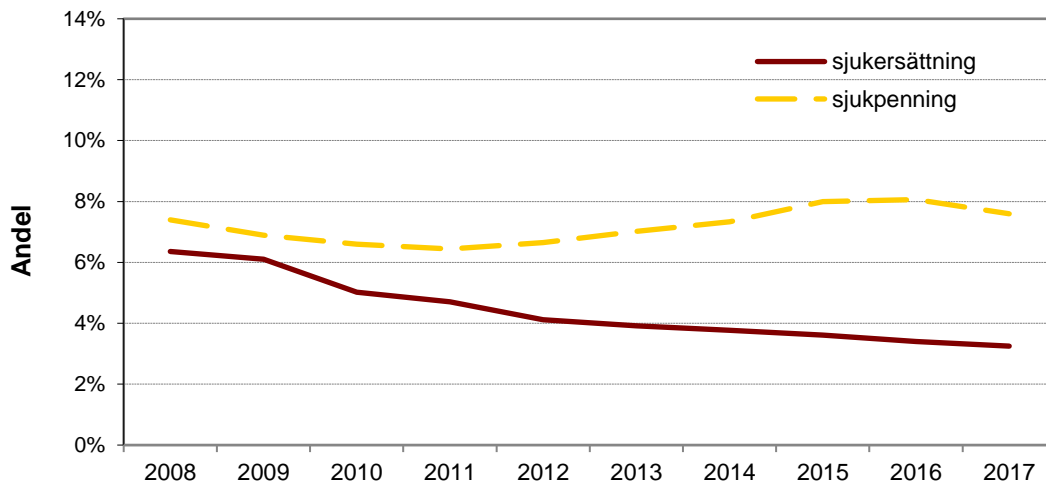


Sammanlagt var det drygt 20 700 personer som hade sjuk-/aktivitetsersättning och cirka 48 500 personer som hade sjukpenning under 2017. Dessa personer stod helt eller delvis utanför arbetsmarknaden på grund av nedsatt arbetsförmåga. Jämfört med föregående år är det en fortsatt minskning av personer med sjuk- och aktivitetsersättning. För första gången sedan 2011 minskade även antalet sjukpenningmottagare, med cirka 2 300 personer. Orsaken till att ohälsotalet på nationell nivå har minskat förklaras av att antalet nybeviljade sjukersättningar ligger på en historisk låg nivå, att varaktigheten i sjukskrivningarna minskar och att fler ansökningar avslås.<sup>4</sup>

Antalet personer med sjuk- och aktivitetsersättning i staden har minskat sedan 2008. År 2008 hade 6 procent av stadens befolkning sjukersättning, motsvarande andel var 3 procent år 2017. Minskningen beror på att färre personer har beviljats sjuk-/aktivitetsersättning de senaste åren till följd av regeländringarna 2008. Den tidsbegränsade sjukersättningen avskaffades, samtidigt som kraven höjdes för att få tillsvidare sjukersättning. År 2017 blev 817 personer nybeviljade sjuk-/aktivitetsersättning vilket är en minskning med 23 procent jämfört med 2016. I förhållande till de 2 171 som beviljades ersättning år 2008 är det en minskning med 62 procent.

Under 2017 hade 8 procent av befolkningen sjukpenning, vilket är en minskning med 0,5 procentenheter mot året innan. Andelen personer med sjukpenning ökade under perioden 2012–2016 men under flera år dessförinnan minskade denna andel. I Figur 3 går det att följa utvecklingen av andelen i befolkningen med sjuk-/aktivitetsersättning samt andelen med sjukpenning i Stockholms stad.

**Figur 3 Andel av befolkningen (16–64 år) med sjuk-/aktivitetsersättning och sjukpenning år 2008–2017**



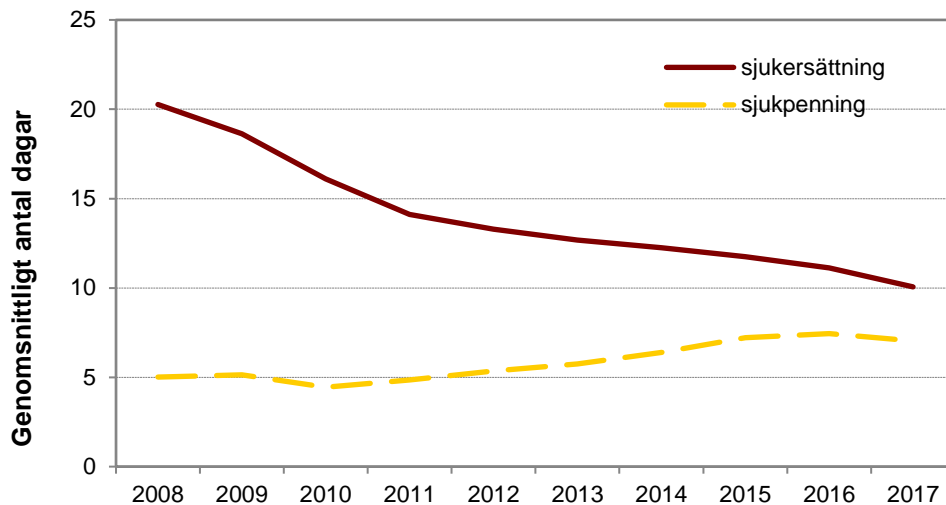
### Det genomsnittliga antalet dagar med sjukpenning minskade något

De två huvudsakliga delarna av ohälsotalet, sjuk-/aktivitetsersättning och sjukpenning, styr ohälsotalets utveckling. Det genomsnittliga antalet dagar med sjukersättning i relation till befolkningen har minskat varje år från 20 dagar år 2008 till 10 dagar 2017. Denna minskning beror på regeländringarna i juli 2008, som innebär att personer endast kan få sjukersättning

<sup>4</sup> Försäkringskassans årsredovisning 2017.

om deras arbetsförmåga anses vara stadigvarande nedsatt. Därutöver upphörde nybeviljandet av den tidsbegränsade sjukersättningen i december 2012. År 2017 är det genomsnittliga antalet dagar med sjukpenning i relation till befolkningen 7 dagar, en liten minskning jämfört med föregående år. Under åren 2009–2016 ökade genomsnittet något för varje år. Dessförinnan minskade det genomsnittliga antalet dagar kraftigt från 9 dagar år 2005 till 4 dagar år 2010. Sammantaget resulterar utvecklingen av sjuk-/aktivitetsersättning och sjukpenningdagar i ett sjunkande ohälsotal under hela perioden från 2004–2011, i en stort sett oförändrad nivå 2011–2016 och ett minskande ohälsotal år 2017.

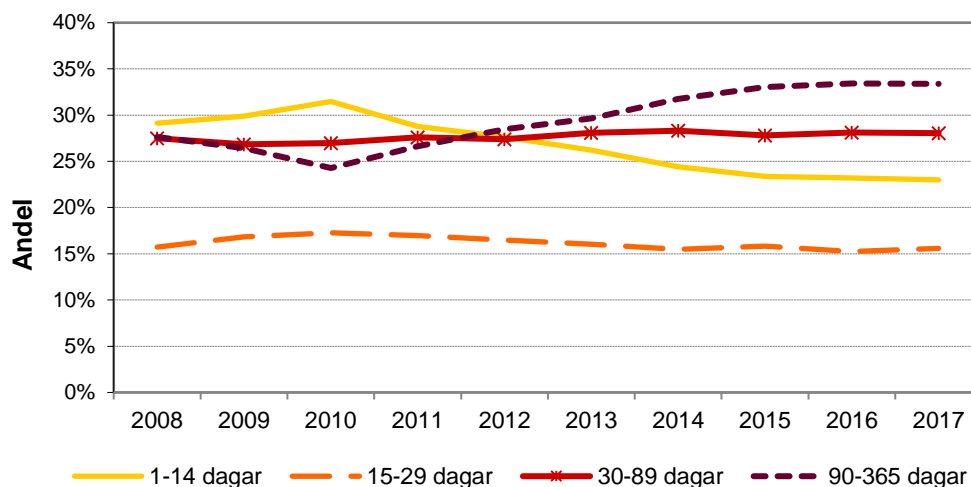
**Figur 4 Genomsnittligt antal dagar i befolkningen (16–64 år) med sjuk-/aktivitetsersättning samt sjukpenning från år 2008 till 2017**



#### Sjukskrivningstiden har ökat mellan 2011 och 2016

Antalet sjukdagar varierar bland de personer som haft sjukpenning. Under 2017 hade 33 procent av alla med sjukpenning en ersättningsperiod som var 90 dagar eller längre. Jämfört med 2016 är det en oförändrad andel och jämfört med 2008 är det en ökning med 6 procentenheter. Långa sjukskrivningstider minskade mellan år 2008 och år 2010 men har sedan dess ökat med 9 procentenheter. Från och med 2011 har andelen med en ersättningsperiod på 1–14 dagar minskat. I Figur 5 kan utvecklingen av sjukpenningens längd följas för de personer som haft sjukpenning.

**Figur 5 Andelen med sjukpenningdagar av samtliga med sjukpenning efter antal ersatta dagar från år 2008 till 2017**



Ett annat sätt att följa sjukskrivningarnas varaktighet är genom att studera den genomsnittliga sjukskrivningstiden för samtliga personer som fått sjukpenning, vilket visas i tabellen nedan. Under 2017 uppgick det genomsnittliga antalet dagar till 93 vilket är en ökning med 0,2 dagar jämfört med föregående år. År 2008 var det genomsnittliga antalet dagar 68 vilket är 25 dagar mindre än 2017.

**Tabell 1 Genomsnittligt antal dagar med sjukpenning av samtliga personer med sjukpenning 2008–2017**

	2008	2009	2010	2011	2012	2013	2014	2015	2016	2017
Sjukpenningdagar	2 806 549	2 936 241	2 587 619	2 877 153	3 218 067	3 507 402	3 952 564	4 493 964	4 688 747	4 484 704
Antal personer med sjukpenning	41 328	39 406	38 407	38 153	40 055	42 839	45 283	49 791	50 782	48 467
Genomsnittligt antal dagar	68	75	67	75	80	82	87	90	92	93

Det genomsnittliga antalet dagar med sjuk-/aktivitetsersättning bland samtliga som erhållit ersättning uppgick 2017 till 310 dagar vilket är 17 dagar mindre än 2016. Den genomsnittliga ersättningstiden var lägre 2017 än 2008, se tabell 2.

**Tabell 2. Genomsnittligt antal dagar med sjuk-/aktivitetsersättning av samtliga personer med sjuk-/aktivitetsersättning 2008–2017**

	2008	2009	2010	2011	2012	2013	2014	2015	2016	2017
Antal dagar med sjukersättning	11 331 851	10 651 399	9 369 705	8 356 744	8 002 818	7 737 540	7 567 429	7 315 221	7 002 105	6 415 857
Antal personer med sjukersättning	35 543	33 276	29 201	27 894	24 805	23 908	23 311	22 497	21 425	20 728
Genomsnittligt antal dagar	319	320	321	300	323	324	325	325	327	310

### Kostnaderna för sjukpenning och sjuk-/aktivitetsersättning minskar år 2017

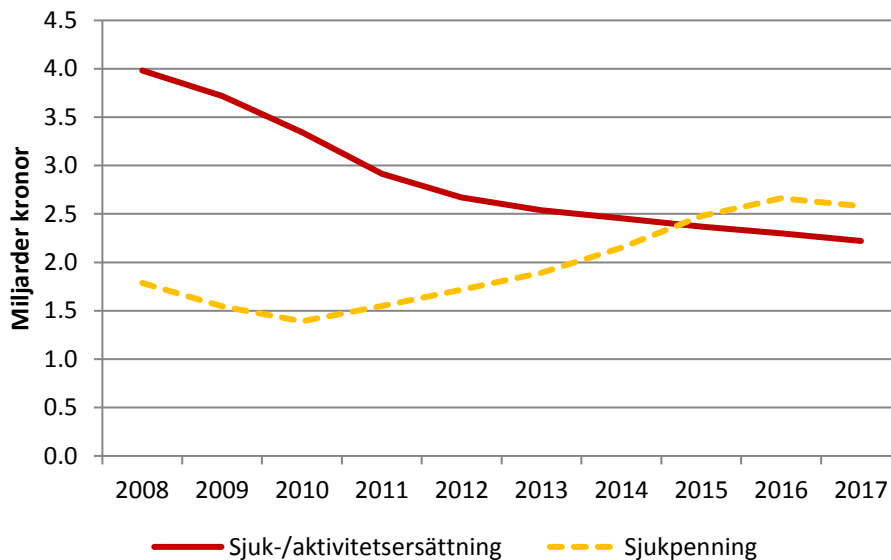
År 2017 utbetalades sammantaget 5,2 miljarder kr för sjukpenning och sjukersättning i Stockholms kommun. Kostnaden för sjukpenning uppgick till 2,8 miljarder vilket är en minskning med 0,1 miljarder eller 4 procent jämfört med året innan. Orsaken till att kostnaden för sjukpenning har minskat på riksnivå beror på att inflödet av ärenden har

minskat, perioderna med sjukpenning blir kortare och allt fler ansökningar avslås<sup>5</sup>. Kostnaderna för sjukpenning i Stockholm minskade under perioden 2008 - 2010 och har därefter ökat mellan 2011 och 2016. År 2017 var kostnaderna 1 miljard högre än år 2008.

Kostnaderna för sjuk- och aktivitetsersättning har fortsatt att minska och kostnaderna uppgick år 2017 till 2,4 miljarder. Det är en minskning med 0,1 miljarder eller 4 procent jämfört med 2016. År 2003 infördes sjuk-/aktivitetsersättning i dess nuvarande form, mellan 2003 och 2007 ökade kostnaderna årligen från 3,6 miljarder till 4,2 miljarder kronor. År 2008 minskade kostnaderna, en trend som har hållit i sig sedan dess. Att kostnaderna under de senaste åren har minskat i riket förklaras främst av att andelen i befolkningen som har sjuk-/aktivitetsersättning har minskat<sup>6</sup>. Under 2017 beviljades färre ersättning och många som hade haft ersättning övergick till att få ålderspension<sup>3</sup>. Under åren 2015–2017 betalades mer ersättning ut för sjukpenning än för sjuk-/aktivitetsersättning i Stockholm, vilket inte skett de tio åren före.

Varje år fastställs ett prisbasbelopp för det kommande året, vilket bland annat används för att fastställa nivåerna på utbetalningarna av socialförsäkringen. Prisbasbeloppet för 2017 var 44 800 kr vilket är 500 kr, eller 0,4 procent mer än för år 2016. I Figur 6 visas kostnadsutvecklingen för sjuk-/aktivitetsersättning och sjukpenning i Stockholms kommun justerat årsvis efter prisbasbeloppet med år 2008<sup>7</sup> som basår. Även när kostnaderna justerats med prisbasbeloppet har kostnaderna för sjuk- och aktivitetsersättning varit minskande sedan 2009. Mer precisa siffror för både de faktiska och justerade kostnaderna finns i tabellbilagan, tabell 11 och 12.

**Figur 6 Kostnadsutveckling för sjuk-/aktivitetsersättningen samt för sjukpenningen justerat efter varje års prisbasbelopp från år 2008 till 2017 med år 2008 som basår**



<sup>5</sup> Försäkringskassans årsredovisning 2017.

<sup>6</sup> Försäkringskassans årsredovisning 2015.

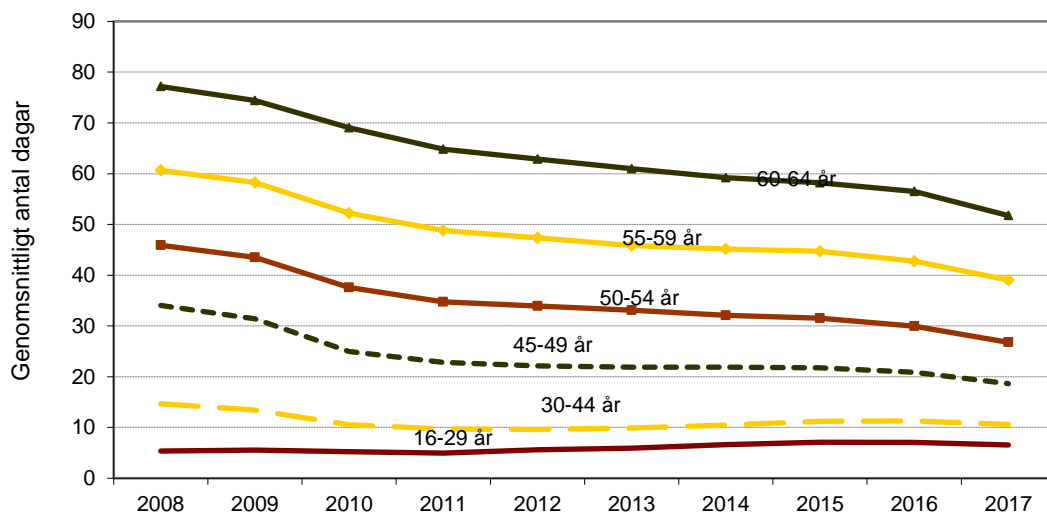
<sup>7</sup> 2008 är prisbasår för beräkningarna i Ohälsotalet 2017.

### Ohälsan ökar med åldern

Skillnaderna är stora vad gäller ohälsotalets storlek i olika åldersgrupper. Ju äldre människor blir desto skörare blir hälsan. Dessa skillnader syns tydligt då man studerar ohälsotalet över tid för de olika åldersgrupperna, se Figur 7. Mellan åren 2008 och 2017 har ohälsotalet minskat för samtliga åldersgrupper med undantag för 16–29 åringarna, för vilka ohälsotalet ökade med en dag. För personer 45 år och äldre har ohälsotalet i genomsnitt minskat med mellan 15 och 25 dagar. Den största procentuella minskningen av ohälsotalet har skett i åldrarna 45–49 år. För denna grupp minskade ohälsotalet med 45% sedan 2008, vilket motsvarar 15 dagar. För gruppen 60–64 år sjönk det genomsnittliga antalet dagar under samma period från 77 dagar till 52 dagar, en minskning med 25 dagar eller 32 procent.

I förhållande till föregående år har utvecklingen sett olika ut för de olika åldersgrupperna. I åldersklassen 16–29 år har det skett en förhållandevis svag minskning och i de äldre åldersklasserna har ohälsotalet fortsatt att minska. Den största antalsmässiga minskningen skedde för gruppen 60–64 år där ohälsotalet i genomsnitt sjönk med 5 dagar till 52 dagar. För åldersgrupperna 50–54 år samt 55–59 år minskade ohälsotalet med 3 dagar respektive 4 dagar och uppgick till 27 respektive 39 dagar. För de i åldersgrupperna 16–29 år och 30–44 år har ohälsotalet varit mer konstant de senaste 3 åren och det uppgick till 7 dagar respektive 11 dagar år 2017.

Figur 7 Ohälsotalet för olika åldersgrupper från år 2008 till år 2017



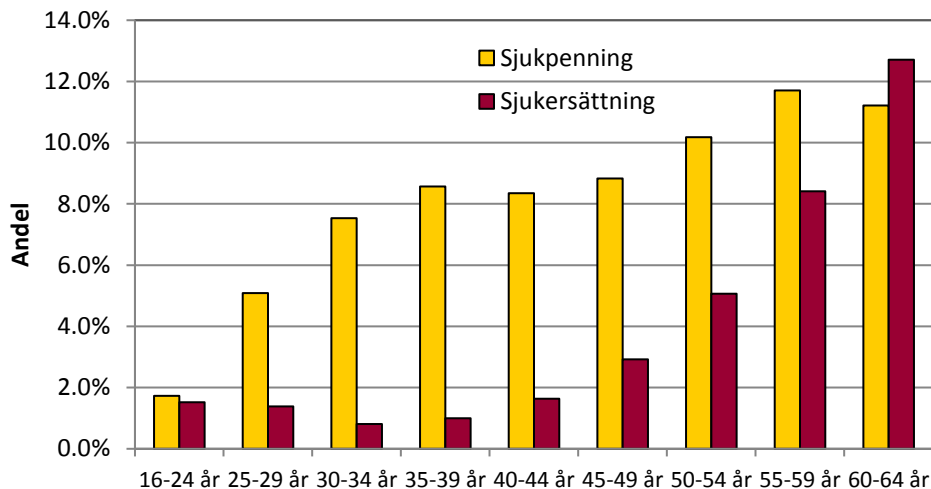
Under år 2017 har utvecklingen gått åt samma håll för sjuk- och aktivitetsersättning och sjukpenning, vilket var första gången på flera år. Det genomsnittliga antalet dagar med sjukpenning minskade jämfört med föregående år för samtliga åldersgrupper, och såväl antalet personer med sjukpenning som antalet dagar minskade. De största minskningarna uppvisades bland åldersgrupperna 45–49 år och 50–54 år, där det genomsnittliga antalet dagar minskade med 5 dagar.

För de med sjukersättning (30–64 år) fortsätter minskningen av det genomsnittliga antalet dagar. För samtliga åldersgrupper var det färre antal dagar med sjukersättning jämfört med 2016. Även antalet personer med sjukersättning minskade bland samtliga åldersgrupper med undantag för den yngsta åldersgruppen (30–34 år). Antalet personer som får

aktivitetsersättning (16–29 år) ökade medan antalet dagar minskade. Det genomsnittliga antalet dagar med aktivitetsersättning i befolkningen minskade något och uppgick till 4 dagar under år 2017.

I Figur 8 nedan redovisas andelen av befolkningen med sjuk-/aktivitetsersättning och sjukpenning i olika åldersgrupper. I den äldsta åldersgruppen, 60–64 år, är det en större andel som har sjuk-/aktivitetsersättning jämfört med sjukpenning. Detta beror troligtvis på att det är vanligare att äldre får besvär som gör att deras arbetsförmåga blir nedsatt permanent.

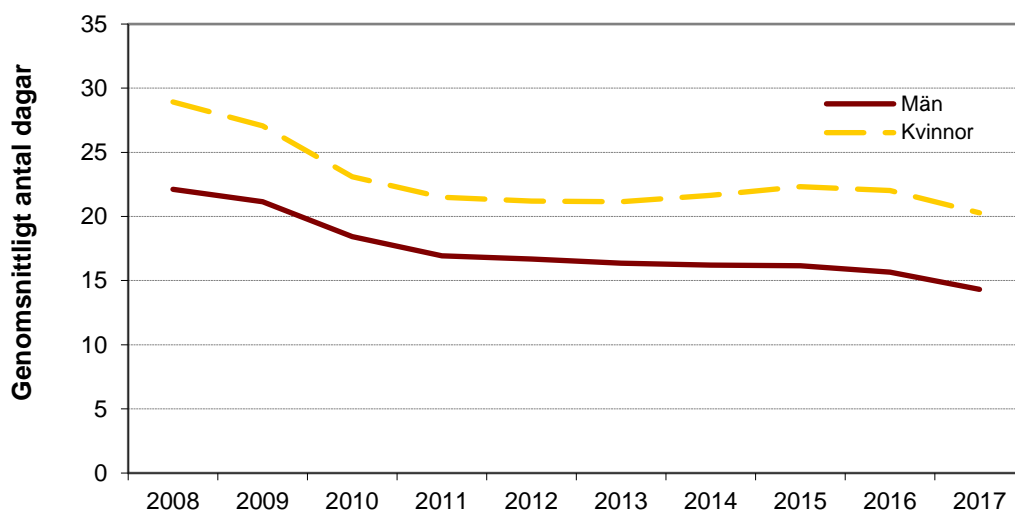
**Figur 8 Andelen i befolkningen (16–64 år) med sjuk-/aktivitetsersättning och sjukpenningdagar fördelat efter åldersklasser år 2017**



### Stora skillnader mellan könen

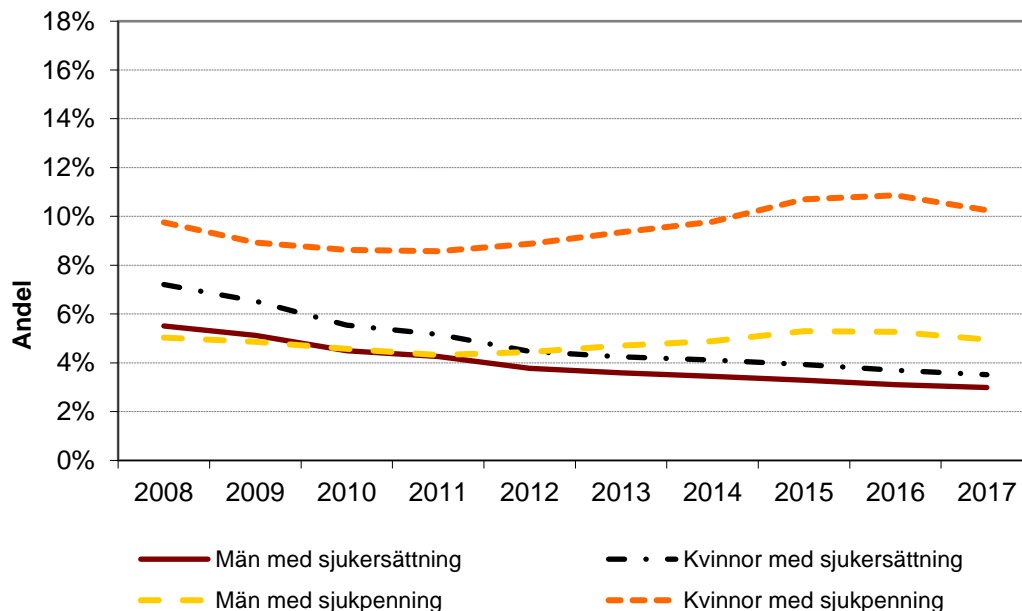
I Figur 9 nedan redovisas utvecklingen av ohälsotalen för män och kvinnor under perioden 2008–2017. Diagrammet illustrerar att kvinnor i genomsnitt har ett högre ohälsotal än män. År 2008 var det genomsnittliga antalet dagar för kvinnor 7 dagar fler än för män. Mellan år 2008 och år 2012 minskade gapet något mellan könen, för att sedan 2013 åter öka något varje år fram till och med 2016. Skillnaden i antalet dagar i befolkningen mellan könen låg på runt 6 dagar år 2017, vilket var en minskning jämfört med föregående år. För männen uppgick ohälsotalen i genomsnitt till 14 dagar och för kvinnorna var det 20 dagar. Ohälsotalen minskade bland såväl män som kvinnor år 2017.

Figur 9 Ohälsotalet för kvinnor och män år 2008–2017



Kvinnor har i högre utsträckning än män både sjukpenning och sjuk-/aktivitetsersättning. Under 2017 hade 32 600 kvinnor och 15 900 män sjukpenning vilket betyder att det var dubbelt så många kvinnor som män som hade sjukpenning, ett mönster som hållit i sig de senaste åren. Fördelningen mellan könen för de som får sjuk-/aktivitetsersättning är något jämnare, även om ersättning fortfarande utgår till fler kvinnor. Under 2017 var det 11 200 kvinnor och 9 600 män som fick sjuk/aktivitetsersättning. I Figur 10 nedan visas utvecklingen under perioden 2008–2017 för kvinnor och män med sjuk-/aktivitetsersättning och sjukpenning.

Figur 10 Andelen män och kvinnor i befolkningen (16–64 år) med sjuk-/aktivitetsersättning och sjukpenning från år 2008 till 2017



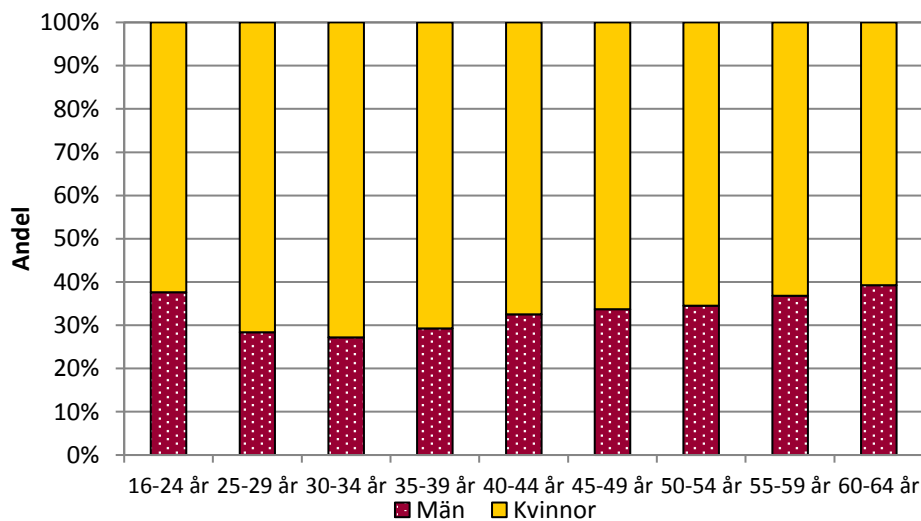
I Figur 10 ovan syns att både andelen män och kvinnor med sjukersättning fortsätter att sjunka. Andelen män och kvinnor med sjukpenning ökade under åren 2012–2015. Även under år 2016 ökade andelen kvinnor med sjukpenning något medan andelen män med

sjukpenning var oförändrad. År 2017 minskade dock såväl andelen män och kvinnor med sjukpenning och uppgick till 5 procent respektive 10 procent. Fram till och med 2010 minskade skillnaden mellan andelen kvinnor och män med sjukpenning men har därefter ökat till och med år 2016. Under 2017 minskade gapet återigen något. År 2009 och 2010 när gapet mellan män och kvinnor var som minst skiljde det 4 procentenheter. Det senaste året uppgick gapet till drygt 5 procent.

I Figur 11 visas andelen kvinnor och andelen män av dem med sjukpenning uppdelat i åldersklasser. Skillnaden mellan könen är som störst i åldern 30–34 år där närmare 3 gånger så många kvinnor som män har sjukpenning. I samtliga åldersgrupper är det genomgående fler kvinnor än män som får utbetalning av sjukpenning. För de som är 50 år och äldre eller under 25 år är skillnaden mellan könen något mindre. Att skillnaderna är så stora i just de fertila åldrarna kan delvis bero på komplikationer i samband med graviditet och förlossning.

I Socialförsäkringsrapport 2017:3 nämner Försäkringskassan just gravidrelaterade prognoser och en högre andel psykiatriska sjukdomar hos kvinnorna (som är vanligare i yngre åldrar) som troliga faktorer till att kvinnor i åldersgruppen 30–39 år har en högre andel påbörjade sjukfall. Eftersom sjukfall i psykiatriska diagnoser också varar längre än andra sjukfall, bidrar de i stor utsträckning till att öka antalet pågående sjukfall.

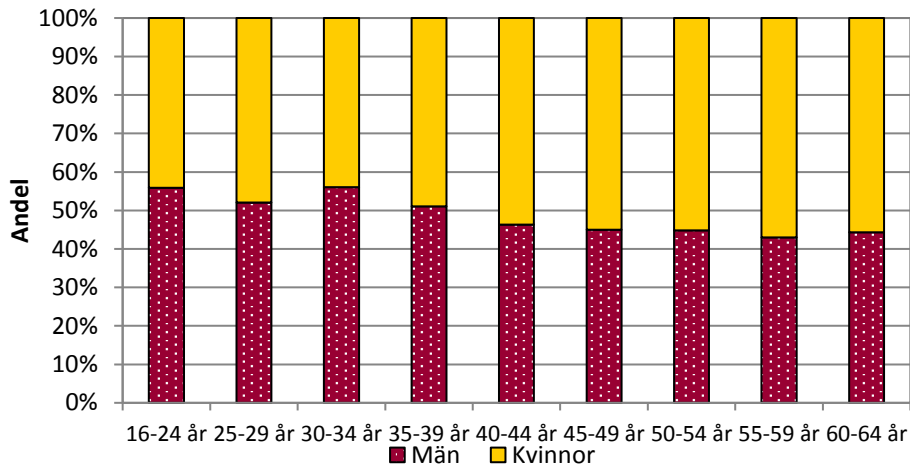
**Figur 11 Andelen män och kvinnor av samtliga sjukpenningmottagare fördelat på olika åldersklasser år 2017**



För dem som får sjuk-/aktivitetsersättning såg förhållandet annorlunda ut. I samtliga åldersgrupper upp till och med 39 år var det en större andel män än kvinnor som fick ersättning. I åldersgruppen 35–39 år var fördelningen mellan könen dock relativt jämn. Från 40 år och uppåt förändras mönstret. I åldersgrupperna 40–49 år utgjorde kvinnor 54 procent av samtliga med sjuk/aktivitetsersättning och i de äldre åldrarna är andelen ytterligare något högre. Skillnaderna mellan könen var mindre jämfört med fördelningen mellan könen för de som fick sjukpenning, vilket kan ses vid en jämförelse av Figur 11 och Figur 12.



**Figur 12 Andelen män och kvinnor av samtliga med sjuk/aktivitetsersättning fördelat på olika åldersklasser år 2017**



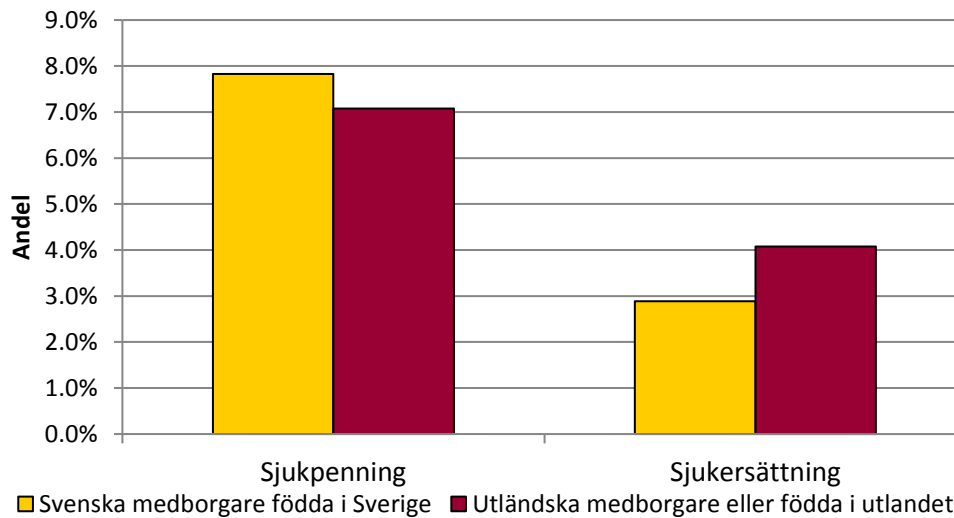
Som tidigare nämnts var det fler kvinnor än män som fick såväl sjukpenning som sjuk/aktivitetsersättning, både till antal personer och som andel av befolkningen. När uppgifterna bryts ner på genomsnittligt antal dagar bland de personer som får ersättning från Försäkringskassan så hade dock män i genomsnitt fler antal dagar med både sjukpenning och sjukersättning än kvinnor. Män hade med andra ord längre ersättningsperioder än kvinnor under 2017. Vid en jämförelse av hur det genomsnittliga antalet dagar varierar i olika åldersgrupper för könen finns ett mönster där männen i genomsnitt erhöll fler antal dagar med sjuk/aktivitetsersättning genomgående. Vid en liknande jämförelse utifrån kön och åldersgrupper av genomsnittligt antal dagar för de som erhöll sjukpenning finns inte samma mönster. Upp till och med åldersgruppen 50–54 år erhöll kvinnor i genomsnitt fler antal dagar med sjukpenning än män. I resterande åldersgrupper erhöll män i genomsnitt fler dagar, men inom sjukpenning skiljer sig antalet genomsnittliga dagar mindre än för de som erhöll sjukersättning under 2017.

### **Större andel utlandsfödda har sjuk-/aktivitetsersättning medan en större andel inrikes födda har sjukpenning**

Figur 13 nedan redovisar andelen i befolkningen med ersättningsformerna sjukpenning och sjukersättning efter svensk och utländsk bakgrund. År 2017 uppgick andelen svenska medborgare med sjukpenning till 7,8 procent och bland utländska medborgare/personer födda i utlandet var andelen 7,1 procent. Däremot var andelen som får sjuk-/aktivitetsersättning drygt 1 procentenhet högre för personer som antingen är utländska medborgare eller födda i utlandet jämfört med svenska medborgare födda i Sverige. Att de utlandsfödda oftare har sjukersättning kan delvis, enligt Folkhälsorapporten 2009<sup>8</sup>, bero på att de arbetar i tunga lågavlönade yrken samt på grund av diskriminering. Andra förklaringar går att finna i skilda livsstilar och svårigheter i samband med invandringen.

<sup>8</sup> Folkhälsorapport 2009, Socialstyrelsen.

**Figur 13 Andelen i befolkningen (16–64 år) med sjukpenning och sjuk-/aktivitetsersättning uppdelat efter födelseland och medborgarskap år 2017**



Jämfört med föregående år har andelen i befolkningen som erhållit sjukpenning minskat för svenska medborgare och utländska medborgare eller födda i utlandet. Andelen i befolkningen som erhållit sjuk- och aktivitetsersättning har minskat bland utländska medborgare eller födda i utlandet men även en liten minskning uppvisas bland svenska medborgare.

### **Sjuk-/aktivitetsersättning vanligare för de med förgymnasial utbildning**

Det finns ett samband mellan utbildningsnivå och ohälsa. I rapporten Folkhälsan i Sverige framhålls hur utbildning kan påverka hälsan på flera sätt; lägre hälsorisker i arbetslivet, högre inkomst, mindre ekonomisk utsatthet och stress<sup>9</sup>. Utbildning kan också påverka hur människor betar sig privat, och göra dem bättre rustade att hitta och tillgodogöra sig information om hälsorelaterat beteende. Rapporten visar att kvinnor med endast grundskoleutbildning är en grupp som i fler avseenden haft den minst gynnsamma hälsoutvecklingen, för denna grupp har även den självskattade hälsan försämrats.

I Figur 14 visas andelen i befolkningen som har sjuk-/aktivitetsersättning samt sjukpenning efter utbildningsnivå och kön. Andelen i befolkningen som har sjukersättning minskar med stigande utbildningsnivå vilket diagrammet illustrerar. Mönstret var dock inte detsamma för andelen personer med sjukpenning. För de med förgymnasial utbildning var det en lägre andel av befolkningen som fick sjukpenning under året jämfört med övriga utbildningsnivåer, med undantag för män med eftergymnasial utbildning. En möjlig förklaring till detta kan vara att personer med låg utbildningsnivå i högre grad än andra grupper saknar eller har låg SGI (sjukpenninggrundande inkomst). SGI är kopplat till arbete och personer med förgymnasial utbildning har en lägre förvärvsarbetsfrekvens vilket i sin tur innebär en större risk att ha låg SGI<sup>10</sup>. En person som har låg SGI kan inte beviljas sjukpenning men kan beviljas sjukersättning.

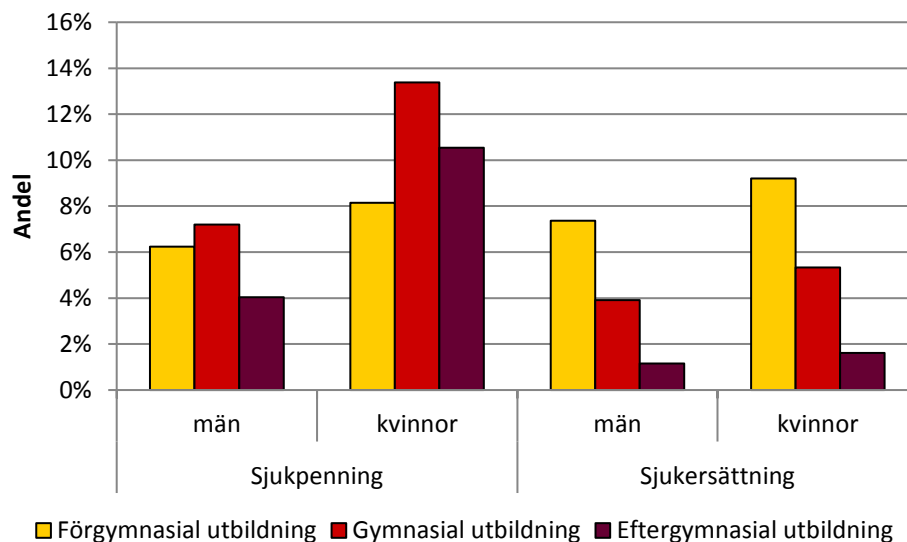
För båda könen finns ett samband mellan utbildning och ersättning men med den skillnad vi sett tidigare, att kvinnor i högre uträkning än män erhöll ersättning i form av både sjukpenning och sjukersättning. Tidigare i rapporten har vi sett att andelen personer med

<sup>9</sup> Folkhälsan i Sverige Årsrapport 2014, Folkhälsomyndigheten.

<sup>10</sup> Förvärvsarbetande i Stockholm 2014, Sweco.

sjukpenning och andelen med sjukersättning minskar jämfört med föregående år. Under 2017 återfanns minskningen av sjukpenning främst bland kvinnor och män med förgymnasial- och gymnasial utbildning samt kvinnor med eftergymnasial utbildning.

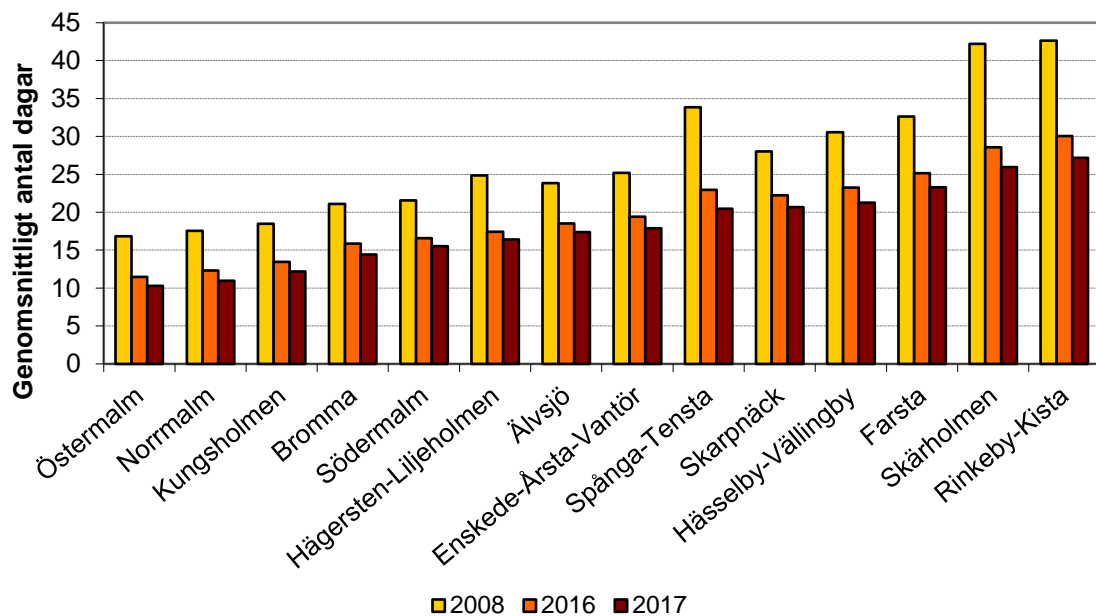
**Figur 14 Andelen i befolkningen (16–64 år) med sjukpenning och sjuk-/aktivitetsersättning uppdelat efter kön och utbildningsnivå år 2017**



### Fortsatt stora skillnader mellan Stockholms stadsdelsområden

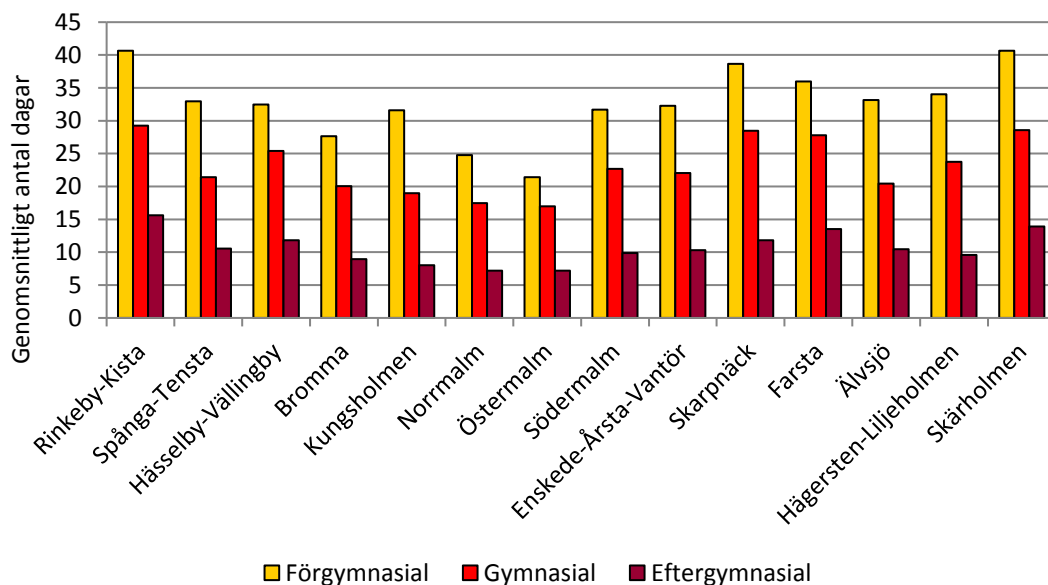
Vid en jämförelse mellan Stockholms stadsdelsområden av det genomsnittliga antalet dagar med ersättning från Försäkringskassan är det stora skillnader dem emellan. Lägst är ohälsotalet i Östermalm med 10 dagar, följt av Norrmalm och Kungsholmen med 11 respektive 12 dagar. Rinkeby-Kista och Skärholmen har ett ohälsotal på 27 dagar respektive 26 dagar vilket är högst av samtliga stadsdelsområden. Klyftan mellan Östermalm som har lägst ohälsotal (10 dagar) och Rinkeby-Kista som har högst (27 dagar) fortsatte minska med 2 dagar år 2017. Mellan åren 2011 och 2015 var klyftan oförändrad. Dessförinnan minskade klyftan från 29 dagar år 2006 till 22 dagar år 2010. Jämfört med föregående år har ohälsotalet minskat i samtliga stadsdelsområden, med mellan 1 och 3 dagar. I Figur 15 visas ohälsotalet uppdelat på varje stadsdelsområde år 2017 samt för år 2016 och år 2008.

Figur 15 Ohälsotalet i olika stadsdelområden i Stockholm år 2017 i jämförelse med år 2016 och år 2008



Figur 16 nedan visar sambandet mellan utbildning och ohälsa per stadsdelområde. De med eftergymnasial utbildning hade genomgående lägre ohälsotal än de med gymnasial såväl som förgymnasial utbildning. Skillnader mellan stadsdelområdena fanns även efter att ohälsotalet redovisas efter utbildningsnivå. En förklaring till dessa skillnader var att de med utländsk bakgrund, som var betydligt fler i de stadsdelområden som hade höga ohälsotal, oftare hade sjuk-/aktivitetsersättning. Dessa områden hade högre arbetslöshet i jämförelse med övriga delar av staden, vilket även kan vara en bidragande orsak till sjukskrivningar<sup>11</sup>.

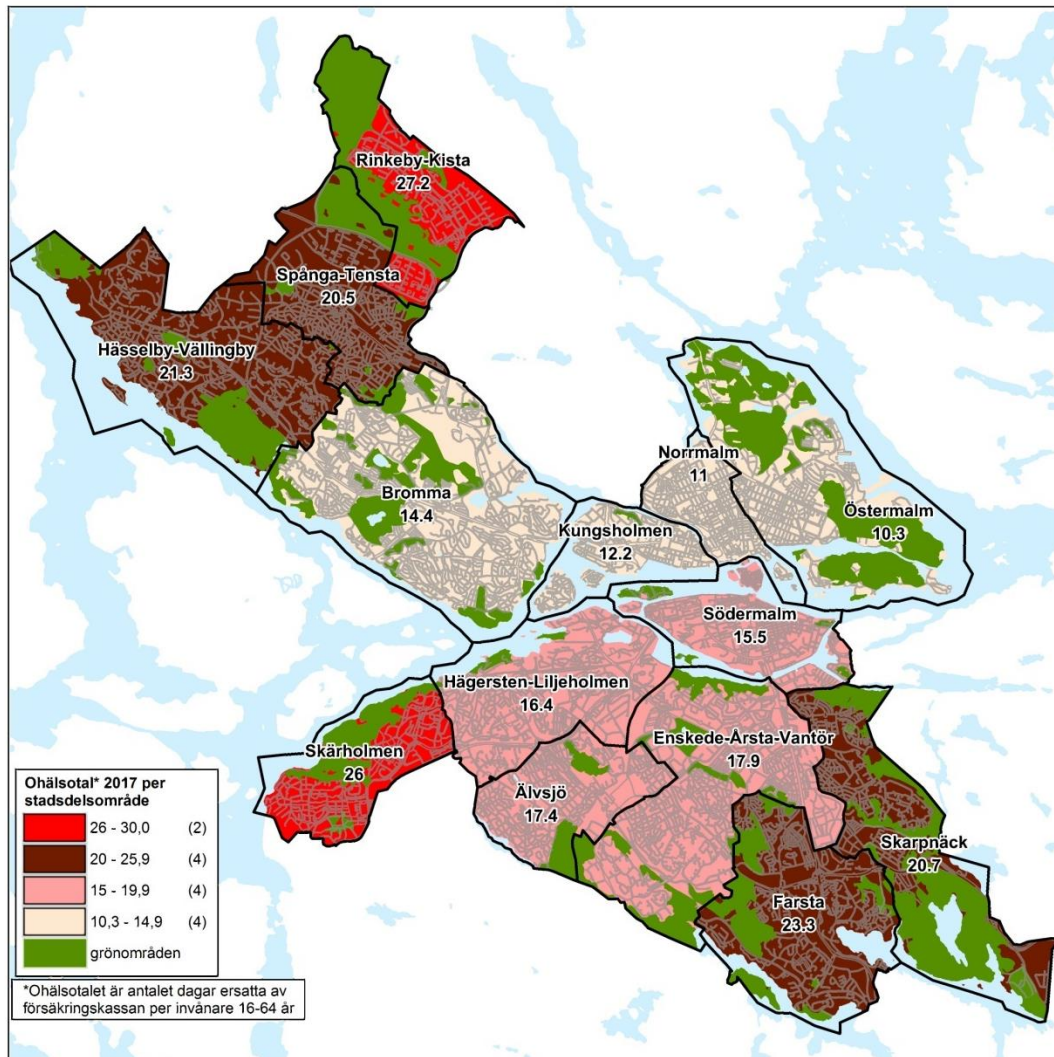
Figur 16 Ohälsotalet efter utbildningsnivå i olika stadsdelområden i Stockholm år 2017



<sup>11</sup> Arbetsökande i stadsdelområdena 2017, Sweco.

Figur 17, visar en karta över ohälsotalet i stadens stadsdelsområden. Lägst var ohälsotalet för stadsdelsområdena Östermalm, Norrmalm och Kungsholmen, därefter följde Bromma, Södermalm och Hägersten-Liljeholmen. Ohälsotalet ökar gradvis längre ut i ytterstaden.

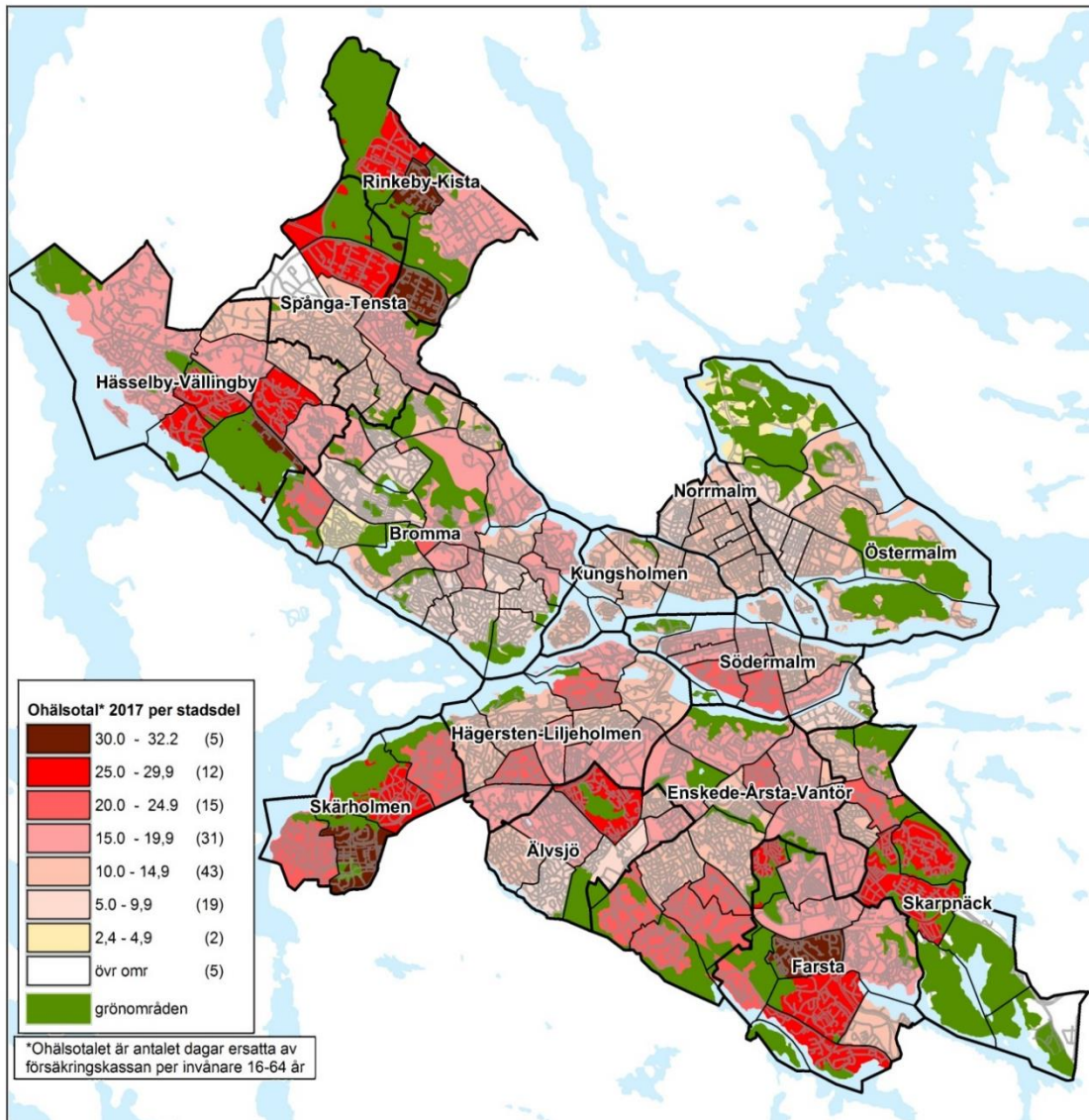
Figur 17 Ohälsotalet, fördelat på stadsdelsområden i Stockholm år 2017



Kartan på nästa sida, Figur 18, visar ohälsotalet per stadsdel i varje stadsdelsområde. Här illustreras att ohälsotalet varierar även inom stadsdelsområdena och att det kan vara stora skillnader mellan närliggande stadsdelar. Faktorer som har ett samband med variationer i ohälsotalet är, som tidigare diskuterats i rapporten, utbildningsnivå, arbetslöshet och utländsk bakgrund. Det finns även andra orsaker till att ohälsotalet kan skilja sig mellan stadsdelarna. Stadsdelen Universitetet har stadens lägsta ohälsotal vilket kan bero på den höga andel studenter som bor i området. Av befolkningen 16–64 år var 65 procent av de boende i stadsdelen mellan 16 och 29 år under 2017, en åldersgrupp som generellt sett har lågt ohälsotal.



Figur 18 Ohälsotalet fördelat på stadsdelar i Stockholm år 2017



## REGELÄNDRINGAR

I denna del sammanfattas de förändringar som skett inom regelsystemet berörande ohälsotalet sedan 2003. Informationen nedan är hämtad från Försäkringskassans hemsida.

### Förändringar i regelsystemet:

**Juli 2003.** Ersättningsnivån 80 procent reduceras med faktor 0,97 till 77,6 procent. Sjuklön från arbetsgivare till anställda förlängs till sjukperiodens 21 första dagar.

Regler om sjuk- och aktivitetsersättning införs för personer som har en varaktig eller långvarig medicinskt grundad nedsättning av arbetsförmågan. De ersätter bestämmelserna om förtidspension och sjukbidrag. Förtidspension blir sjukersättning. Sjukbidrag blir tidsbegränsad sjukersättning eller aktivitetsersättning. Gränsen höjs för att få ersättning vid långvarig nedsättning av arbetsförmågan på grund av sjukdom från 16 år till tidigast halvårsskiftet det år då personen fyller 19 år.

**2005.** Sjuklön från arbetsgivare till anställda förkortas till sjukperiodens 14 första dagar. Ersättningsnivån höjs till 80 procent.

**Juli 2006.** Maximal sjukpenning kr/dag höjs genom att taket för sjukpenninggrundande inkomst höjs från 7,5 till 10 prisbasbelopp.

**2007.** Maximal sjukpenning kr/dag sänks genom att taket för sjukpenninggrundande inkomst sänks från 10 till 7,5 prisbasbelopp. Ersättningsnivån 80 procent reduceras med faktor 0,989 till 79,12 procent.

**2008.** Ersättningsnivån 80 procent reduceras med faktor 0,97 till 77,6 procent.

**Juli 2008.** Sjukpenningen tidsbegränsas till ett år. Det införs en rehabiliteringskedja som innehåller 3 olika tidsgränser då prövningen av arbetsförmågan förändras. Exempelvis ges endast sjukpenning efter dag 180 om sjukpenningmottagaren inte kan arbeta på hela den reguljära arbetsmarknaden. Sjukpenning på 80 procent lämnas i högst ett år. Om man fortfarande är sjuk efter ett år sker en ny bedömning. Man kan antingen ansöka om "förlängd sjukpenning" eller "fortsatt sjukpenning".

Förlängd sjukpenning är 75 procent av den sjukpenninggrundande inkomsten. Den kan man få i högst 550 dagar.

Fortsatt sjukpenning förutsätter synnerliga skäl och innebär att bestämmelserna tillämpas restriktivt. Ej tidsbegränsad, ersättningsnivån är 80 procent av den sjukpenninggrundande inkomsten. Arbetsförmågan måste vara nedsatt på grund av en mycket allvarlig sjukdom.

**2010.** De personer som fått sjukpenning eller tidsbegränsad sjukersättning i maximal tid kommer erbjudas att delta i en arbetslivsintroduktion via Arbetsförmedlingen, den som deltar i introduktionen får aktivitetsstöd. Reglerna innebär även att det i vissa fall finns möjlighet att beviljas ytterligare tid med förlängd sjukpenning om vissa kriterier är uppfyllda. Rehabiliteringskedjan Den prövning mot hela arbetsmarknaden som enligt nuvarande regler ska ske efter 180 dagar i sjukperioden ska kunna skjutas upp inte bara om det finns särskilda skäl utan även om det i annat fall kan anses som oskäligt. När den försäkrade haft sin arbetsförmåga nedsatt under 365 dagar föreslås att prövningen sker mot hela arbetsmarknaden om det inte kan anses oskäligt.

Den som är arbetsoförmögen till följd av en allvarlig sjukdom ska kunna få sjukpenning med 80 % av den sjukpenninggrundande inkomsten även om sådan sjukpenning redan lämnats för 364 dagar.

**2011.** För de som saknar en anställning blir det möjligt att få sjukpenning under de 14 första dagarna i en sjukperiod även om personen inte kunnat anmäla sig på Arbetsförmedlingen. Detta gäller i de fall det skulle vara oskäligt att begära en sådan anmälan.

**2012.** Sjukpenning i särskilda fall införs till personer som fått maximal tid med tidsbegränsad sjukersättning och som inte har någon sjukpenninggrundande inkomst (SGI) eller har låg SGI.

Det blir möjligt att få sjukpenning i mer än 914 dagar för hela nedsättningen av arbetsförmågan även om den bara till en fjärdedel beror på arbetsskada.

Det blir möjligt att få sjukpenning på normalnivå i mer än 364 dagar för hela nedsättningen av arbetsförmågan om den till minst en fjärdedel beror på en allvarlig sjukdom.

**Juli 2012.** Det tidigare arbetsmarknadsbegreppet i sjukförsäkringen återinförs. Sjukskrivnas arbetsförmåga ska efter 180 dagar prövas mot sådant förvärvsarbete som normalt förekommer på arbetsmarknaden i stället för mot förvärvsarbete på den reguljära arbetsmarknaden.

Förtydligande av arbetsgivares ansvar för sjuklön. En arbetsgivare ska inte vara skyldig att betala ut sjuklön vid sjukdom om arbetstagaren inte helt har återgått i arbete och utfört arbete under minst en dag hos arbetsgivaren efter det att sjuklön för en hel sjuklöneperiod har betalats ut av arbetsgivaren.

**2013.** Individer med aktivitetsersättning kan ha sin ersättning vilande i upp till 24 månader oavsett längden på det tidigare beslutet. Om vilandeperioden upphör tidigare kan man återfå sin ersättning i upp till 3 månader.

Sjukpenning i särskilda fall och boendetillägg införs för de som lämnat aktivitetsersättning vid 30 års ålder, saknar eller har låg SGI.

Egna företagarna kan välja en karenstid på en dag i sjukförsäkringen. Egna företagare som har fyllt 55 år kan välja en karenstid på en dag, senast den 30 april 2013. Alla arbetslösa egna företagare får en karenstid på en dag.

**2014.** Sammanläggning av sjukperioder. Under de första 90 dagarna bedöms arbetsförmågan mot det vanliga arbetet. Det gäller nu även om en ny sjukperiod inträffar med mer än 90 dagars mellanrum trots att den försäkrade inte har utfört arbete mellan sjukperioderna. Undantag gäller för dem som deltar i arbetslivs-introduktion. Dessa bedöms mot det vanliga arbetet först när en ny sjukperiod inträffar med mer än 180 dagars mellanrum.

Det blir möjligt att ge rätt till aktivitetsstöd, utvecklingsersättning och sjukpenning upp till 7 dagar före sjukanmälningsdatum.

**2016.** Den borte tidsgränsen i sjukförsäkringen som infördes 2008–07 avskaffas.

**2017.** Den högsta ersättningen för sjukpenning per dag blir 714 kronor per dag (706 kronor per dag, 2016). Hel sjukersättning i form av garantiersättning blir 9 147 kronor per månad (8 860 kronor per månad, 2016).



Personer som har en stadigvarande helt nedsatt arbetsförmåga kan få sjukersättning istället för aktivitetsersättning från och med juli det år de fyller 19 år. Personer som har aktivitetsersättning på grund av nedsatt arbetsförmåga kan få studera under sammanlagt högst 6 månader utan att ersättningen minskar. Personer som ansöker om vilande sjukersättning får ett extra belopp varje månad som motsvarar 25 procent av sin vilande sjukersättning hela den tid som ersättningen är vilande, maximalt 24 månader. Tidigare har det bara varit möjligt att få detta belopp under 12 månader.

Garantibeloppet höjs med 0,05 prisbasbelopp.

## Tabeller

Tabell 1	Ohälsotalet uppdelat efter kön från år 2008 till 2017	26
Tabell 2	Ohälsotalet uppdelat efter åldersklasser från år 2008 till 2017	26
Tabell 3	Ohälsotalet uppdelat efter kön i olika åldersklasser	26
Tabell 4	Ohälsotalet uppdelat efter stadsdelsområde från år 2008 till 2017	27
Tabell 5	Genomsnittligt antal dagar med sjuk-/aktivitetsersättning, sjukpenningdagar och rehabilitering år 2008 och 2017	27
Tabell 6	Andelen män och kvinnor av befolkningen med sjukersättning från år 2008 till 2017	27
Tabell 7	Andelen män och kvinnor av befolkningen med sjukpenningdagar från år 2008 till 2017	27
Tabell 8	Antalet sjukskrivna efter sjukskrivningens längd från år 2008 till 2017	28
Tabell 9	Antalet sjukskrivna bland män och kvinnor efter sjukskrivningens längd från år 2008 till 2017	28
Tabell 10	Antal nybeviljade personer med sjuk-/aktivitetsersättning i Stockholms stad under åren 2008–2017	28
Tabell 11	Kostnad för sjuk-/aktivitetsersättning och sjukpenning från år 2008 till 2017	28
Tabell 12	Kostnad för sjuk-/aktivitetsersättning och sjukpenning från år 2008 till 2017 justerat årsvis efter varje års prisbasbelopp	28
Tabell 13	Andelen med sjuk-/aktivitetsersättning och sjukpenning efter födelseland och medborgarskap	29
Tabell 14	Genomsnittligt antal dagar med sjukersättning per person med sjukersättning efter kön från år 2009 till 2017	29
Tabell 15	Genomsnittligt antal dagar med sjukpenning per person med sjukpenning efter kön från år 2009 till 2017	29
Tabell 16	Sjukpenningmottagare 16–64 år efter område, 2012–2017	30
Tabell 17	Sjukpenningmottagare efter kön, frekvens av sjukpenningdagar och område, 2017, antal	31
Tabell 18	Sjukpenningmottagare efter kön, frekvens av sjukpenningdagar och område, 2017, %	32
Tabell 19	Sjukpenningmottagare efter ålder, frekvens av sjukpenningdagar och område, 2017, antal	33
Tabell 20	Sjukpenningmottagare efter ålder, frekvens av sjukpenningdagar och område, 2017, %	35

---

Tabell 21	Sjukpenningmottagare efter medborgarskap, frekvens av dagar och område, 2017, antal	37
Tabell 22	Sjukpenningmottagare efter medborgarskap, frekvens av dagar och område, 2017, %	38
Tabell 23	Genomsnittligt antal sjukpenningdagar efter kön och område, 2014–2017; samt efter ålder och område, 2017	39
Tabell 24	Personer med sjuk-/aktivitetsersättning efter kön och område, 2014–2017, antal	40
Tabell 25	Personer med sjuk-/aktivitetsersättning efter kön och område, 2014–2017, %	41
Tabell 26	Personer med sjuk-/aktivitetsersättning efter ålder och område, 2014–2017, antal	42
Tabell 27	Personer med sjuk-/aktivitetsersättning efter ålder och område, 2014–2017, %	43
Tabell 28	Personer med sjuk-/aktivitetsersättning efter medborgarskap och område, 2014–2017, antal	44
Tabell 29	Personer med sjuk-/aktivitetsersättning efter medborgarskap och område, 2014–2017, %	45
Tabell 30	Personer med sjuk-/aktivitetsersättning efter medborgarskap och område, 2017	46
Tabell 31	Genomsnittligt antal dagar med sjuk-/aktivitetsersättning efter kön och område, 2014–2017; samt efter ålder och område, 2017	47
Tabell 32	Genomsnittligt antal dagar med sjukpenning, rehab och sjukersättning samt ohälsotalet, 2014–2017	48

## TABELLER

**Tabell 1 Ohälsotalet uppdelat efter kön år 2008–2017**

	År									
	2008	2009	2010	2011	2012	2013	2014	2015	2016	2017
Män	22	21	18	17	17	16	16	16	16	14
Kvinnor	29	27	23	22	21	21	22	22	22	20
Totalt	26	24	21	19	19	19	19	19	19	17

**Tabell 2 Ohälsotalet uppdelat efter åldersklasser år 2008–2017**

Ålder	År									
	2008	2009	2010	2011	2012	2013	2014	2015	2016	2017
16–29 år	5	6	5	5	6	6	7	7	7	7
30–44 år	15	13	11	10	10	10	10	11	11	11
45–49 år	34	31	25	23	22	22	22	22	21	19
50–54 år	46	44	38	35	34	33	32	32	30	27
55–59 år	61	58	52	49	47	46	45	45	43	39
60–64 år	77	74	69	65	63	61	59	58	56	52
Totalt	26	24	21	19	19	19	19	19	19	17

**Tabell 3 Ohälsotalet uppdelat efter kön i olika åldersklasser år 2017**

Ålder	Män		Genomsnittligt antal dagar	Kvinnor		Genomsnittligt antal dagar
	Dagar	Befolkning		Dagar	Befolkning	
16–29 år	534 823	88 245	6	642 308	90 800	7
30–44 år	920 780	120 013	8	1 563 048	114 425	14
45–49 år	441 122	31 113	14	700 761	30 161	23
50–54 år	681 285	30 664	22	965 780	30 854	31
55–59 år	885 689	26 274	34	1 194 868	26 995	44
60–64 år	1 119 755	23 782	47	1 376 998	24 471	56

**Tabell 4 Ohälsotalet uppdelat efter stadsdelområde år 2008 till 2017. Sorterat i storleksordning efter 2017 års ohälsotal**

Stadsdelområde	År									
	2008	2009	2010	2011	2012	2013	2014	2015	2016	2017
Östermalm	17	16	14	12	12	12	12	12	11	10
Norrmalm	18	17	14	13	12	12	12	12	12	11
Kungsholmen	18	17	15	14	13	13	13	14	13	12
Bromma	21	20	18	16	16	16	16	16	16	14
Södermalm	22	21	18	17	16	16	16	17	17	16
Hägersten-Liljeholmen	25	23	19	18	17	17	18	18	17	16
Älvsjö	24	22	19	18	18	18	18	18	19	17
Enskede-Årsta-Vantör	25	24	20	19	19	19	19	20	19	18
Spånga-Tensta	34	32	27	25	24	24	24	24	23	20
Skarpnäck	28	26	22	21	21	21	22	22	22	21
Hässelby-Vällingby	31	29	25	24	23	23	24	24	23	21
Farsta	33	30	26	24	24	24	25	25	25	23
Skärholmen	42	39	33	30	30	30	30	30	29	26
Rinkeby-Kista	43	41	36	33	32	32	31	32	30	27
Hela staden	28	26	24	21	19	19	19	19	19	17

**Tabell 5 Genomsnittligt antal dagar av befolkningen (16–64 år) i Stockholms stad med sjuk-/aktivitetsersättning, sjukpenningdagar och rehabilitering år 2008 och 2017**

År		Ohälsotalets delar			
		Sjuktäknad	Sjukpenningdagar	Rehabilitering	Totalt
2008	Antal dagar	11 331 851	2 806 549	126 296	14 264 696
	Genomsnittligt antal dagar	<b>20.3</b>	<b>5.0</b>	<b>0.2</b>	<b>25.5</b>
2017	Antal dagar	6 415 857	4 484 704	126 656	11 027 217
	Genomsnittligt antal dagar	<b>10.1</b>	<b>7.0</b>	<b>0.2</b>	<b>17.3</b>

**Tabell 6 Antal och andel män och kvinnor av befolkningen (16–64 år) med sjukersättning år 2008 till 2017**

	År										
		2008	2009	2010	2011	2012	2013	2014	2015	2016	2017
Män	Antal	15 440	14 669	13 102	12 643	11 404	10 983	10 660	10 273	9 801	9 565
	%	5.5%	5.1%	4.5%	4.3%	3.8%	3.6%	3.4%	3.3%	3.1%	3.0%
Kvinnor	Antal	20 103	18 607	16 099	15 251	13 401	12 925	12 651	12 224	11 624	11 163
	%	7.2%	6.5%	5.5%	5.2%	4.5%	4.2%	4.1%	3.9%	3.7%	3.5%
Totalt	Antal	35 543	33 276	29 201	27 894	24 805	23 908	23 311	22 497	21 425	20 728
	%	6.4%	5.8%	5.0%	4.7%	4.1%	3.9%	3.8%	3.6%	3.4%	3.2%

**Tabell 7 Andelen män och kvinnor av befolkningen (16–64 år) med sjukpenningdagar år 2008 till 2017**

	År										
		2008	2009	2010	2011	2012	2013	2014	2015	2016	2017
Män	Antal	14 116	13 931	13 324	12 823	13 421	14 406	15 158	16 543	16 650	15 876
	%	5.0%	4.9%	4.6%	4.3%	4.4%	4.7%	4.9%	5.3%	5.3%	5.0%
Kvinnor	Antal	27 212	25 475	25 083	25 330	26 634	28 433	30 125	33 248	34 132	32 591
	%	9.8%	8.9%	8.6%	8.6%	8.9%	9.3%	9.8%	10.7%	10.9%	10.3%
Totalt	Antal	41 328	39 406	38 407	38 153	40 055	42 839	45 283	49 791	50 782	48 467
	%	7.4%	6.9%	6.6%	6.4%	6.7%	7.0%	7.3%	8.0%	8.1%	7.6%

**Tabell 8 Antalet sjukskrivna efter sjukskrivningens längd från år 2008 till 2017**

Antal	År									
	2008	2009	2010	2011	2012	2013	2014	2015	2016	2017
sjukpenningdagar										
1–14 dagar	12 042	11 783	12 088	10 976	11 068	11 224	11 061	11 634	11 781	11 147
15–29 dagar	6 500	6 629	6 633	6 476	6 608	6 876	7 014	7 873	7 740	7 558
30–89 dagar	11 365	10 578	10 361	10 534	10 974	12 036	12 821	13 840	14 288	13 588
90–365 dagar	11 421	10 416	9 325	10 167	11 405	12 703	14 387	16 444	16 973	16 174

**Tabell 9 Antalet sjukskrivna bland män och kvinnor efter sjukskrivningens längd från år 2008 till 2017**

	År									
	2008	2009	2010	2011	2012	2013	2014	2015	2016	2017
<b>Män</b>										
Sjukskriven 1–89 dagar	9 891	10 057	9 872	9 145	9 313	9 850	10 133	10 914	10 969	10 516
Sjukskriven 90-dagar	4 225	3 874	3 452	3 678	4 108	4 556	5 025	5 629	5 681	5 360
<b>Totalt</b>	<b>14 116</b>	<b>13 931</b>	<b>13 324</b>	<b>12 823</b>	<b>13 421</b>	<b>14 406</b>	<b>15 158</b>	<b>16 543</b>	<b>16 650</b>	<b>15 876</b>
<b>Kvinnor</b>										
Sjukskriven 1–89 dagar	20 016	18 933	19 210	18 841	19 337	20 286	20 763	22 433	22 840	21 777
Sjukskriven 90-dagar	7 196	6 542	5 873	6 489	7 297	8 147	9 362	10 815	11 292	10 814
<b>Totalt</b>	<b>27 212</b>	<b>25 475</b>	<b>25 083</b>	<b>25 330</b>	<b>26 634</b>	<b>28 433</b>	<b>30 125</b>	<b>33 248</b>	<b>34 132</b>	<b>32 591</b>
<b>Sammanlagt</b>										
Sjukskriven 1–89 dagar	29 907	28 990	29 082	27 986	28 650	30 136	30 896	33 347	33 809	32 293
Sjukskriven 90-dagar	11 421	10 416	9 325	10 167	11 405	12 703	14 387	16 444	16 973	16 174
<b>Totalt</b>	<b>41 328</b>	<b>39 406</b>	<b>38 407</b>	<b>38 153</b>	<b>40 055</b>	<b>42 839</b>	<b>45 283</b>	<b>49 791</b>	<b>50 782</b>	<b>48 467</b>

**Tabell 10 Antal nybeviljade personer med sjuk-/aktivitetsersättning i Stockholms stad**

	År									
	2008	2009	2010	2011	2012	2013	2014	2015	2016	2017
Antal personer	2 171	1 060	922	871	978	1 144	1 316	1 219	1 060	817

**Tabell 11 Kostnad för sjuk-/aktivitetsersättning och sjukpenning som utbetalades från Försäkringskassan i Stockholms stad från år 2008 till 2017, miljarder kronor**

	År										
	2008	2009	2010	2011	2012	2013	2014	2015	2016	2017	
Sjuk-/aktivitetsersättning		4.1	4.0	3.6	3.1	3.0	2.8	2.7	2.7	2.5	2.4
Sjukpenning		1.9	1.7	1.5	1.7	1.9	2.1	2.4	2.8	2.9	2.8
<b>Totalt</b>		<b>6.0</b>	<b>5.7</b>	<b>5.1</b>	<b>4.8</b>	<b>4.9</b>	<b>5.0</b>	<b>5.2</b>	<b>5.4</b>	<b>5.5</b>	<b>5.2</b>

**Tabell 12 Kostnad för sjuk-/aktivitetsersättning och sjukpenning som utbetalades från Försäkringskassan i Stockholms stad justerat årsvis efter varje års prisbasbelopp med år 2008 som basår**

	År										
	2008	2009	2010	2011	2012	2013	2014	2015	2016	2017	
Sjuk-/aktivitetsersättning	4.0	3.7	3.3	2.9	2.7	2.5	2.5	2.4	2.3	2.2	
Sjukpenning	1.8	1.5	1.4	1.6	1.7	1.9	2.2	2.5	2.7	2.6	
<b>Totalt</b>	<b>5.8</b>	<b>5.3</b>	<b>4.7</b>	<b>4.5</b>	<b>4.4</b>	<b>4.4</b>	<b>4.6</b>	<b>4.8</b>	<b>5.0</b>	<b>4.8</b>	

**Tabell 13 Andelen med sjuk-/aktivitetsersättning och sjukpenning av befolkningen (16-64 år) fördelat efter födelseland och medborgarskap år 2017**

		Svenska medb födda i Sv	Svenska medb födda i utl	Övrigt Nordiskt/Väst- uropeiskt medb	Övrigt utl medb eller Statslös	Totalt
Sjukpenning	Antal	34 820	10 496	1 062	2 089	48 467
	%	7.8%	9.7%	5.1%	3.2%	7.6%
Sjukersättning	Antal	12 859	6 793	487	589	20 728
	%	2.9%	6.3%	2.3%	0.9%	3.2%
Befolkning	Antal	444 882	107 698	20 757	64 456	637 793

**Tabell 14 Genomsnittligt antal dagar med sjukersättning per person med sjukersättning efter kön från år 2009 till 2017**

	2009	2010	2011	2012	2013	2014	2015	2016	2017
<b>Män</b>									
Antal dagar med sjukersättning	4 893 831	4 377 089	3 947 500	3 823 436	3 688 867	3 587 482	3 456 033	3 315 515	3 047 808
Antal personer med sjukersättning	14 669	13 102	12 643	11 404	10 983	10 660	10 273	9 801	9 565
Genomsnittligt antal dagar	<b>334</b>	<b>334</b>	<b>312</b>	<b>335</b>	<b>336</b>	<b>337</b>	<b>336</b>	<b>338</b>	<b>319</b>
<b>Kvinnor</b>									
Antal dagar med sjukersättning	5 757 568	4 992 616	4 409 244	4 179 382	4 048 673	3 979 947	3 859 188	3 686 590	3 368 049
Antal personer med sjukersättning	18 607	16 099	15 251	13 401	12 925	12 651	12 224	11 624	11 163
Genomsnittligt antal dagar	<b>309</b>	<b>310</b>	<b>289</b>	<b>312</b>	<b>313</b>	<b>315</b>	<b>316</b>	<b>317</b>	<b>302</b>

**Tabell 15 Genomsnittligt antal dagar med sjukpenning per person med sjukpenning efter kön från år 2009 till 2017**

	2009	2010	2011	2012	2013	2014	2015	2016	2017
<b>Män</b>									
Sjukpenningdagar	1 098 644	955 191	1 030 893	1 148 000	1 253 059	1 380 168	1 535 140	1 574 800	1 499 910
Antal personer med sjukpenning	13 931	13 324	12 823	13 421	14 406	15 158	16 543	16 650	15 876
Genomsnittligt antal dagar	<b>79</b>	<b>72</b>	<b>80</b>	<b>86</b>	<b>87</b>	<b>91</b>	<b>93</b>	<b>95</b>	<b>94</b>
<b>Kvinnor</b>									
Sjukpenningdagar	1 837 597	1 632 428	1 846 260	2 070 067	2 254 343	2 572 396	2 958 824	3 113 947	2 984 794
Antal personer med sjukpenning	25 475	25 083	25 330	26 634	28 433	30 125	33 248	34 132	32 591
Genomsnittligt antal dagar	<b>72</b>	<b>65</b>	<b>73</b>	<b>78</b>	<b>79</b>	<b>85</b>	<b>89</b>	<b>91</b>	<b>92</b>

Tabell 16

Sjukpenningmottagare<sup>1</sup> 16-64 år efter område, 2012-2017

	Antal						% av befolkningen					
	2012	2013	2014	2015	2016	2017	2012	2013	2014	2015	2016	2017
<b>Västerort</b>	<b>9 879</b>	<b>10 578</b>	<b>11 273</b>	<b>12 317</b>	<b>12 611</b>	<b>12 198</b>	<b>6.8</b>	<b>7.1</b>	<b>7.4</b>	<b>8.0</b>	<b>8.1</b>	<b>7.7</b>
Rinkeby-Kista	2 109	2 230	2 313	2 506	2 564	2 434	6.5	6.8	7.0	7.7	7.7	7.3
Spånga-Tensta	1 545	1 712	1 752	1 785	1 833	1 742	6.3	6.9	7.1	7.4	7.4	6.9
Hässelby-Vällingby	3 300	3 514	3 814	4 223	4 251	4 154	7.6	7.9	8.4	9.1	9.0	8.6
Bromma	2 925	3 122	3 394	3 803	3 963	3 868	6.4	6.7	7.0	7.6	7.8	7.4
<b>Inre staden</b>	<b>12 689</b>	<b>13 425</b>	<b>13 959</b>	<b>15 586</b>	<b>15 815</b>	<b>14 967</b>	<b>5.6</b>	<b>5.8</b>	<b>6.0</b>	<b>6.7</b>	<b>6.7</b>	<b>6.3</b>
Kungsholmen	2 693	2 832	2 990	3 326	3 324	3 153	5.7	5.9	6.2	6.8	6.8	6.4
Norrmalm	2 545	2 674	2 689	2 926	3 084	2 836	5.2	5.5	5.5	6.0	6.3	5.8
Östermalm	1 987	2 148	2 202	2 566	2 647	2 515	4.4	4.7	4.7	5.4	5.5	5.1
Södermalm	5 464	5 771	6 078	6 768	6 760	6 463	6.2	6.6	7.0	7.8	7.7	7.4
<b>Söderort</b>	<b>17 404</b>	<b>18 739</b>	<b>19 936</b>	<b>21 787</b>	<b>22 228</b>	<b>21 195</b>	<b>7.7</b>	<b>8.2</b>	<b>8.6</b>	<b>9.3</b>	<b>9.4</b>	<b>8.8</b>
Enskede-Årsta-Vantör	4 939	5 241	5 484	6 069	6 196	5 876	7.7	8.0	8.2	9.0	9.2	8.6
Skarpnäck	2 396	2 483	2 686	2 931	3 039	2 851	7.7	7.9	8.6	9.3	9.6	9.0
Farsta	2 930	3 168	3 309	3 654	3 706	3 622	8.5	9.0	9.3	10.1	10.1	9.7
Älvsjö	1 263	1 401	1 470	1 544	1 630	1 533	7.6	8.3	8.7	9.0	9.4	8.5
Hägersten-Liljeholmen	4 211	4 608	5 040	5 393	5 508	5 255	7.6	8.2	8.7	9.2	9.2	8.7
Skärholmen	1 665	1 838	1 947	2 196	2 149	2 058	7.3	8.0	8.4	9.4	9.0	8.4
<b>Hela staden</b>	<b>40 055</b>	<b>42 839</b>	<b>45 283</b>	<b>49 791</b>	<b>50 782</b>	<b>48 467</b>	<b>6.7</b>	<b>7.0</b>	<b>7.3</b>	<b>8.0</b>	<b>8.1</b>	<b>7.6</b>

Källa: SCB/ Sweco

<sup>1</sup> Personer med sjukpenningdagar ersatta av Försäkringskassan.



**Tabell 17 Sjukpenningmottagare<sup>1</sup> efter kön, frekvens av sjukpenningdagar och område, 2017, antal**

	Män 16-64 år efter antal sjukpenningdagar							Kvinnor 16-64 år efter antal sjukpenningdagar							Samtliga 16-64 år efter antal sjukpenningdagar						
	Sjukpenningmottagare						S:a	Sjukpenningmottagare						S:a	Sjukpenningmottagare						S:a
	1-14	15-29	30-89	90-365	S:a	0 dagar		1-14	15-29	30-89	90-365	S:a	0 dagar		1-14	15-29	30-89	90-365	S:a	0 dagar	
<b>Västerort</b>	<b>1 008</b>	<b>658</b>	<b>1 146</b>	<b>1 412</b>	<b>4 224</b>	<b>76 930</b>	<b>81 154</b>	<b>1 869</b>	<b>1 235</b>	<b>2 259</b>	<b>2 611</b>	<b>7 974</b>	<b>69 816</b>	<b>77 790</b>	<b>2 877</b>	<b>1 893</b>	<b>3 405</b>	<b>4 023</b>	<b>12 198</b>	<b>146 746</b>	<b>158 944</b>
Rinkeby-Kista	221	148	259	338	<b>966</b>	16 660	<b>17 626</b>	326	190	417	535	<b>1 468</b>	14 378	<b>15 846</b>	547	338	676	873	<b>2 434</b>	31 038	<b>33 472</b>
Spånga-Tensta	162	117	193	229	<b>701</b>	12 204	<b>12 905</b>	245	190	274	332	<b>1 041</b>	11 172	<b>12 213</b>	407	307	467	561	<b>1 742</b>	23 376	<b>25 118</b>
Hässelby-Vällingby	333	215	362	472	<b>1 382</b>	23 173	<b>24 555</b>	673	439	785	875	<b>2 772</b>	20 857	<b>23 629</b>	1 006	654	1 147	1 347	<b>4 154</b>	44 030	<b>48 184</b>
Bromma	292	178	332	373	<b>1 175</b>	24 893	<b>26 068</b>	625	416	783	869	<b>2 693</b>	23 409	<b>26 102</b>	917	594	1 115	1 242	<b>3 868</b>	48 302	<b>52 170</b>
<b>Inre staden</b>	<b>1 018</b>	<b>717</b>	<b>1 259</b>	<b>1 504</b>	<b>4 498</b>	<b>112 715</b>	<b>117 213</b>	<b>2 349</b>	<b>1 665</b>	<b>3 062</b>	<b>3 393</b>	<b>10 469</b>	<b>108 510</b>	<b>118 979</b>	<b>3 367</b>	<b>2 382</b>	<b>4 321</b>	<b>4 897</b>	<b>14 967</b>	<b>221 225</b>	<b>236 192</b>
Kungsholmen	219	163	268	291	<b>941</b>	23 609	<b>24 550</b>	510	366	663	673	<b>2 212</b>	22 862	<b>25 074</b>	729	529	931	964	<b>3 153</b>	46 471	<b>49 624</b>
Norrmalm	198	121	224	267	<b>810</b>	23 674	<b>24 484</b>	458	333	597	638	<b>2 026</b>	22 643	<b>24 669</b>	656	454	821	905	<b>2 836</b>	46 317	<b>49 153</b>
Östermalm	159	104	220	233	<b>716</b>	24 089	<b>24 805</b>	378	279	530	612	<b>1 799</b>	23 040	<b>24 839</b>	537	383	750	845	<b>2 515</b>	47 129	<b>49 644</b>
Södermalm	442	329	547	713	<b>2 031</b>	41 343	<b>43 374</b>	1 003	687	1 272	1 470	<b>4 432</b>	39 965	<b>44 397</b>	1 445	1 016	1 819	2 183	<b>6 463</b>	81 308	<b>87 771</b>
<b>Söderort</b>	<b>1 608</b>	<b>1 125</b>	<b>1 948</b>	<b>2 401</b>	<b>7 082</b>	<b>112 914</b>	<b>119 996</b>	<b>3 284</b>	<b>2 150</b>	<b>3 889</b>	<b>4 790</b>	<b>14 113</b>	<b>106 256</b>	<b>120 369</b>	<b>4 892</b>	<b>3 275</b>	<b>5 837</b>	<b>7 191</b>	<b>21 195</b>	<b>219 170</b>	<b>240 365</b>
Enskede-Årsta-Vantör	454	334	552	635	<b>1 975</b>	32 349	<b>34 324</b>	928	587	1 069	1 317	<b>3 901</b>	30 063	<b>33 964</b>	1 382	921	1 621	1 952	<b>5 876</b>	62 412	<b>68 288</b>
Skarpnäck	217	133	240	343	<b>933</b>	14 491	<b>15 424</b>	469	276	542	631	<b>1 918</b>	14 393	<b>16 311</b>	686	409	782	974	<b>2 851</b>	28 884	<b>31 735</b>
Farsta	271	211	303	432	<b>1 217</b>	17 665	<b>18 882</b>	560	367	638	840	<b>2 405</b>	16 237	<b>18 642</b>	831	578	941	1 272	<b>3 622</b>	33 902	<b>37 524</b>
Älvsjö	113	76	130	157	<b>476</b>	8 444	<b>8 920</b>	227	150	301	379	<b>1 057</b>	8 027	<b>9 084</b>	340	226	431	536	<b>1 533</b>	16 471	<b>18 004</b>
Hägersten-Liljeholmen	366	247	499	580	<b>1 692</b>	28 229	<b>29 921</b>	821	575	1 000	1 167	<b>3 563</b>	26 963	<b>30 526</b>	1 187	822	1 499	1 747	<b>5 255</b>	55 192	<b>60 447</b>
Skärholmen	187	124	224	254	<b>789</b>	11 736	<b>12 525</b>	279	195	339	456	<b>1 269</b>	10 573	<b>11 842</b>	466	319	563	710	<b>2 058</b>	22 309	<b>24 367</b>
<b>Hela staden</b>	<b>3 642</b>	<b>2 505</b>	<b>4 369</b>	<b>5 360</b>	<b>15 876</b>	<b>304 215</b>	<b>320 091</b>	<b>7 505</b>	<b>5 053</b>	<b>9 219</b>	<b>10 814</b>	<b>32 591</b>	<b>285 115</b>	<b>317 706</b>	<b>11 147</b>	<b>7 558</b>	<b>13 588</b>	<b>16 174</b>	<b>48 467</b>	<b>589 330</b>	<b>637 797</b>

Källa: SCB/ Sweco

<sup>1</sup> Personer med sjukpenningdagar ersatta av Försäkringskassan.

**Tabell 18 Sjukpenningmottagare<sup>1</sup> efter kön, frekvens av sjukpenningdagar och område, 2017, %**

	Män 16-64 år efter antal sjukpenningdagar							Kvinnor 16-64 år efter antal sjukpenningdagar							Samtliga 16-64 år efter antal sjukpenningdagar						
	Sjukpenningmottagare						S:a	Sjukpenningmottagare						S:a	Sjukpenningmottagare						S:a
	1-14	15-29	30-89	90-365	S:a	0 dagar		1-14	15-29	30-89	90-365	S:a	0 dagar		1-14	15-29	30-89	90-365	S:a	0 dagar	
<b>Västerort</b>	<b>1.2</b>	<b>0.8</b>	<b>1.4</b>	<b>1.7</b>	<b>5.2</b>	<b>94.8</b>	<b>100</b>	<b>2.4</b>	<b>1.6</b>	<b>2.9</b>	<b>3.4</b>	<b>10.3</b>	<b>89.7</b>	<b>100</b>	<b>1.8</b>	<b>1.2</b>	<b>2.1</b>	<b>2.5</b>	<b>7.7</b>	<b>92.3</b>	<b>100</b>
Rinkeby-Kista	1.3	0.8	1.5	1.9	5.5	94.5	100	2.1	1.2	2.6	3.4	9.3	90.7	100	1.6	1.0	2.0	2.6	7.3	92.7	100
Spånga-Tensta	1.3	0.9	1.5	1.8	5.4	94.6	100	2.0	1.6	2.2	2.7	8.5	91.5	100	1.6	1.2	1.9	2.2	6.9	93.1	100
Hässelby-Vällingby	1.4	0.9	1.5	1.9	5.6	94.4	100	2.8	1.9	3.3	3.7	11.7	88.3	100	2.1	1.4	2.4	2.8	8.6	91.4	100
Bromma	1.1	0.7	1.3	1.4	4.5	95.5	100	2.4	1.6	3.0	3.3	10.3	89.7	100	1.8	1.1	2.1	2.4	7.4	92.6	100
<b>Inre staden</b>	<b>0.9</b>	<b>0.6</b>	<b>1.1</b>	<b>1.3</b>	<b>3.8</b>	<b>96.2</b>	<b>100</b>	<b>2.0</b>	<b>1.4</b>	<b>2.6</b>	<b>2.9</b>	<b>8.8</b>	<b>91.2</b>	<b>100</b>	<b>1.4</b>	<b>1.0</b>	<b>1.8</b>	<b>2.1</b>	<b>6.3</b>	<b>93.7</b>	<b>100</b>
Kungsholmen	0.9	0.7	1.1	1.2	3.8	96.2	100	2.0	1.5	2.6	2.7	8.8	91.2	100	1.5	1.1	1.9	1.9	6.4	93.6	100
Norrmalm	0.8	0.5	0.9	1.1	3.3	96.7	100	1.9	1.3	2.4	2.6	8.2	91.8	100	1.3	0.9	1.7	1.8	5.8	94.2	100
Östermalm	0.6	0.4	0.9	0.9	2.9	97.1	100	1.5	1.1	2.1	2.5	7.2	92.8	100	1.1	0.8	1.5	1.7	5.1	94.9	100
Södermalm	1.0	0.8	1.3	1.6	4.7	95.3	100	2.3	1.5	2.9	3.3	10.0	90.0	100	1.6	1.2	2.1	2.5	7.4	92.6	100
<b>Söderort</b>	<b>1.3</b>	<b>0.9</b>	<b>1.6</b>	<b>2.0</b>	<b>5.9</b>	<b>94.1</b>	<b>100</b>	<b>2.7</b>	<b>1.8</b>	<b>3.2</b>	<b>4.0</b>	<b>11.7</b>	<b>88.3</b>	<b>100</b>	<b>2.0</b>	<b>1.4</b>	<b>2.4</b>	<b>3.0</b>	<b>8.8</b>	<b>91.2</b>	<b>100</b>
Enskede-Årsta-Vantör	1.3	1.0	1.6	1.9	5.8	94.2	100	2.7	1.7	3.1	3.9	11.5	88.5	100	2.0	1.3	2.4	2.9	8.6	91.4	100
Skarpnäck	1.4	0.9	1.6	2.2	6.0	94.0	100	2.9	1.7	3.3	3.9	11.8	88.2	100	2.2	1.3	2.5	3.1	9.0	91.0	100
Farsta	1.4	1.1	1.6	2.3	6.4	93.6	100	3.0	2.0	3.4	4.5	12.9	87.1	100	2.2	1.5	2.5	3.4	9.7	90.3	100
Älvsjö	1.3	0.9	1.5	1.8	5.3	94.7	100	2.5	1.7	3.3	4.2	11.6	88.4	100	1.9	1.3	2.4	3.0	8.5	91.5	100
Hägersten-Liljeholmen	1.2	0.8	1.7	1.9	5.7	94.3	100	2.7	1.9	3.3	3.8	11.7	88.3	100	2.0	1.4	2.5	2.9	8.7	91.3	100
Skärholmen	1.5	1.0	1.8	2.0	6.3	93.7	100	2.4	1.6	2.9	3.9	10.7	89.3	100	1.9	1.3	2.3	2.9	8.4	91.6	100
<b>Hela staden</b>	<b>1.1</b>	<b>0.8</b>	<b>1.4</b>	<b>1.7</b>	<b>5.0</b>	<b>95.0</b>	<b>100</b>	<b>2.4</b>	<b>1.6</b>	<b>2.9</b>	<b>3.4</b>	<b>10.3</b>	<b>89.7</b>	<b>100</b>	<b>1.7</b>	<b>1.2</b>	<b>2.1</b>	<b>2.5</b>	<b>7.6</b>	<b>92.4</b>	<b>100</b>

Källa: SCB/ Sweco

<sup>1</sup> Personer med sjukpenningdagar ersatta av Försäkringskassan.

**Tabell 19 Sjukpenningmottagare<sup>1</sup> efter ålder, frekvens av sjukpenningdagar och område, 2017, antal**

	Befolkning 16-29 år efter antal sjukpenningdagar							Befolkning 30-44 år efter antal sjukpenningdagar							Befolkning 45-54 år efter antal sjukpenningdagar						
	Sjukpenningmottagare						S:a	Sjukpenningmottagare						S:a	Sjukpenningmottagare						S:a
	1-14	15-29	30-89	90-365	S:a	0 dagar		1-14	15-29	30-89	90-365	S:a	0 dagar		1-14	15-29	30-89	90-365	S:a	0 dagar	
<b>Västerort</b>	<b>410</b>	<b>307</b>	<b>531</b>	<b>378</b>	<b>1 626</b>	<b>45 696</b>	<b>47 322</b>	<b>1 167</b>	<b>776</b>	<b>1 342</b>	<b>1 444</b>	<b>4 729</b>	<b>50 114</b>	<b>54 843</b>	<b>720</b>	<b>435</b>	<b>822</b>	<b>1 128</b>	<b>3 105</b>	<b>29 084</b>	<b>32 189</b>
Rinkeby-Kista	65	69	117	83	334	10 485	10 819	214	134	248	309	905	10 866	11 771	150	66	157	230	603	5 199	5 802
Spånga-Tensta	58	48	55	51	212	7 651	7 863	163	107	192	185	647	7 403	8 050	109	89	127	174	499	4 882	5 381
Hässelby-Vällingby	155	115	189	126	585	13 281	13 866	404	262	462	480	1 608	15 073	16 681	234	154	250	382	1 020	8 874	9 894
Bromma	132	75	170	118	495	14 279	14 774	386	273	440	470	1 569	16 772	18 341	227	126	288	342	983	10 129	11 112
<b>Inre staden</b>	<b>403</b>	<b>321</b>	<b>578</b>	<b>444</b>	<b>1 746</b>	<b>63 746</b>	<b>65 492</b>	<b>1 291</b>	<b>924</b>	<b>1 738</b>	<b>1 710</b>	<b>5 663</b>	<b>81 311</b>	<b>86 974</b>	<b>784</b>	<b>554</b>	<b>926</b>	<b>1 327</b>	<b>3 591</b>	<b>40 519</b>	<b>44 110</b>
Kungsholmen	109	79	146	86	420	12 790	13 210	299	210	416	369	1 294	18 626	19 920	150	115	180	244	689	8 142	8 831
Norrmalm	79	69	100	84	332	13 412	13 744	248	185	333	310	1 076	17 660	18 736	152	90	180	254	676	8 194	8 870
Östermalm	65	49	111	84	309	16 443	16 752	208	152	292	319	971	15 648	16 619	113	94	162	214	583	7 791	8 374
Södermalm	150	124	221	190	685	21 101	21 786	536	377	697	712	2 322	29 377	31 699	369	255	404	615	1 643	16 392	18 035
<b>Söderort</b>	<b>700</b>	<b>520</b>	<b>913</b>	<b>624</b>	<b>2 757</b>	<b>63 044</b>	<b>65 801</b>	<b>2 059</b>	<b>1 314</b>	<b>2 467</b>	<b>2 743</b>	<b>8 583</b>	<b>83 190</b>	<b>91 773</b>	<b>1 084</b>	<b>733</b>	<b>1 205</b>	<b>1 914</b>	<b>4 936</b>	<b>40 960</b>	<b>45 896</b>
Enskede-Årsta-Vantör	225	167	285	201	878	18 824	19 702	568	360	674	736	2 338	23 321	25 659	292	211	353	508	1 364	11 482	12 846
Skarpnäck	85	51	96	72	304	7 777	8 081	274	150	329	369	1 122	11 013	12 135	164	96	164	263	687	5 468	6 155
Farsta	129	94	158	104	485	9 754	10 239	358	213	367	487	1 425	12 238	13 663	188	129	201	346	864	6 579	7 443
Älvsjö	35	28	46	29	138	4 237	4 375	143	76	189	212	620	5 871	6 491	84	62	95	154	395	3 749	4 144
Hägersten-Liljeholmen	167	135	234	153	689	15 035	15 724	531	380	697	692	2 300	23 304	25 604	248	165	259	446	1 118	9 550	10 668
Skärholmen	59	45	94	65	263	7 417	7 680	185	135	211	247	778	7 443	8 221	108	70	133	197	508	4 132	4 640
<b>Hela staden</b>	<b>1 514</b>	<b>1 150</b>	<b>2 023</b>	<b>1 448</b>	<b>6 135</b>	<b>172 910</b>	<b>179 045</b>	<b>4 523</b>	<b>3 017</b>	<b>5 559</b>	<b>5 914</b>	<b>19 013</b>	<b>215 425</b>	<b>234 438</b>	<b>2 590</b>	<b>1 724</b>	<b>2 963</b>	<b>4 397</b>	<b>11 674</b>	<b>111 118</b>	<b>122 792</b>

Källa: SCB/ Sweco

<sup>1</sup> Personer med sjukpenningdagar ersatta av Försäkringskassan.

**Tabell 19 forts. Sjukpenningmottagare<sup>1</sup> efter ålder, frekvens av sjukpenningdagar och område, 2017, antal**

	Befolkning 55-59 år efter antal sjukpenningdagar							Befolkning 60-64 år efter antal sjukpenningdagar							Befolkning 16-64 år efter antal sjukpenningdagar						
	Sjukpenningmottagare						S:a	Sjukpenningmottagare						S:a	Sjukpenningmottagare						S:a
	1-14	15-29	30-89	90-365	S:a	0 dagar		1-14	15-29	30-89	90-365	S:a	0 dagar		1-14	15-29	30-89	90-365	S:a	0 dagar	
<b>Västerort</b>	<b>313</b>	<b>215</b>	<b>389</b>	<b>619</b>	<b>1 536</b>	<b>11 629</b>	<b>13 165</b>	<b>267</b>	<b>160</b>	<b>321</b>	<b>454</b>	<b>1 202</b>	<b>10 223</b>	<b>11 425</b>	<b>2 877</b>	<b>1 893</b>	<b>3 405</b>	<b>4 023</b>	<b>12 198</b>	<b>146 746</b>	<b>158 944</b>
Rinkeby-Kista	63	43	82	152	<b>340</b>	2 306	<b>2 646</b>	55	26	72	99	<b>252</b>	2 182	<b>2 434</b>	547	338	676	873	<b>2 434</b>	31 038	<b>33 472</b>
Spånga-Tensta	44	38	52	90	<b>224</b>	1 863	<b>2 087</b>	33	25	41	61	<b>160</b>	1 577	<b>1 737</b>	407	307	467	561	<b>1 742</b>	23 376	<b>25 118</b>
Hässelby-Vällingby	114	71	139	199	<b>523</b>	3 585	<b>4 108</b>	99	52	107	160	<b>418</b>	3 217	<b>3 635</b>	1 006	654	1 147	1 347	<b>4 154</b>	44 030	<b>48 184</b>
Bromma	92	63	116	178	<b>449</b>	3 875	<b>4 324</b>	80	57	101	134	<b>372</b>	3 247	<b>3 619</b>	917	594	1 115	1 242	<b>3 868</b>	48 302	<b>52 170</b>
<b>Inre staden</b>	<b>444</b>	<b>295</b>	<b>565</b>	<b>699</b>	<b>2 003</b>	<b>18 363</b>	<b>20 366</b>	<b>445</b>	<b>288</b>	<b>514</b>	<b>717</b>	<b>1 964</b>	<b>17 286</b>	<b>19 250</b>	<b>3 367</b>	<b>2 382</b>	<b>4 321</b>	<b>4 897</b>	<b>14 967</b>	<b>221 225</b>	<b>236 192</b>
Kungsholmen	92	69	110	139	<b>410</b>	3 576	<b>3 986</b>	79	56	79	126	<b>340</b>	3 337	<b>3 677</b>	729	529	931	964	<b>3 153</b>	46 471	<b>49 624</b>
Norrmalm	87	57	104	128	<b>376</b>	3 657	<b>4 033</b>	90	53	104	129	<b>376</b>	3 394	<b>3 770</b>	656	454	821	905	<b>2 836</b>	46 317	<b>49 153</b>
Östermalm	74	37	96	117	<b>324</b>	3 646	<b>3 970</b>	77	51	89	111	<b>328</b>	3 601	<b>3 929</b>	537	383	750	845	<b>2 515</b>	47 129	<b>49 644</b>
Södermalm	191	132	255	315	<b>893</b>	7 484	<b>8 377</b>	199	128	242	351	<b>920</b>	6 954	<b>7 874</b>	1 445	1 016	1 819	2 183	<b>6 463</b>	81 308	<b>87 771</b>
<b>Söderort</b>	<b>569</b>	<b>378</b>	<b>682</b>	<b>1 054</b>	<b>2 683</b>	<b>16 816</b>	<b>19 499</b>	<b>480</b>	<b>330</b>	<b>570</b>	<b>856</b>	<b>2 236</b>	<b>15 160</b>	<b>17 396</b>	<b>4 892</b>	<b>3 275</b>	<b>5 837</b>	<b>7 191</b>	<b>21 195</b>	<b>219 170</b>	<b>240 365</b>
Enskede-Årsta-Vantör	172	106	172	288	<b>738</b>	4 614	<b>5 352</b>	125	77	137	219	<b>558</b>	4 171	<b>4 729</b>	1 382	921	1 621	1 952	<b>5 876</b>	62 412	<b>68 288</b>
Skarpnäck	85	55	99	155	<b>394</b>	2 435	<b>2 829</b>	78	57	94	115	<b>344</b>	2 191	<b>2 535</b>	686	409	782	974	<b>2 851</b>	28 884	<b>31 735</b>
Farsta	70	80	117	179	<b>446</b>	2 813	<b>3 259</b>	86	62	98	156	<b>402</b>	2 518	<b>2 920</b>	831	578	941	1 272	<b>3 622</b>	33 902	<b>37 524</b>
Älvsjö	50	34	56	88	<b>228</b>	1 415	<b>1 643</b>	28	26	45	53	<b>152</b>	1 199	<b>1 351</b>	340	226	431	536	<b>1 533</b>	16 471	<b>18 004</b>
Hägersten-Liljeholmen	128	70	158	241	<b>597</b>	3 785	<b>4 382</b>	113	72	151	215	<b>551</b>	3 518	<b>4 069</b>	1 187	822	1 499	1 747	<b>5 255</b>	55 192	<b>60 447</b>
Skärholmen	64	33	80	103	<b>280</b>	1 754	<b>2 034</b>	50	36	45	98	<b>229</b>	1 563	<b>1 792</b>	466	319	563	710	<b>2 058</b>	22 309	<b>24 367</b>
<b>Hela staden</b>	<b>1 328</b>	<b>888</b>	<b>1 636</b>	<b>2 383</b>	<b>6 235</b>	<b>47 034</b>	<b>53 269</b>	<b>1 192</b>	<b>779</b>	<b>1 407</b>	<b>2 032</b>	<b>5 410</b>	<b>42 843</b>	<b>48 253</b>	<b>11 147</b>	<b>7 558</b>	<b>13 588</b>	<b>16 174</b>	<b>48 467</b>	<b>589 330</b>	<b>637 797</b>

Källa: SCB/ Sweco

<sup>1</sup> Personer med sjukpenningdagar ersatta av Försäkringskassan.

Tabell 20

Sjukpenningmottagare<sup>1</sup> efter ålder, frekvens av sjukpenningdagar och område, 2017, %

	Befolkning 16-29 år efter antal sjukpenningdagar, %							Befolkning 30-44 år efter antal sjukpenningdagar, %							Befolkning 45-54 år efter antal sjukpenningdagar, %						
	Sjukpenningmottagare						S:a	Sjukpenningmottagare						S:a	Sjukpenningmottagare						S:a
	1-14	15-29	30-89	90-365	S:a	0 dagar		1-14	15-29	30-89	90-365	S:a	0 dagar		1-14	15-29	30-89	90-365	S:a	0 dagar	
<b>Västerort</b>	<b>0.9</b>	<b>0.6</b>	<b>1.1</b>	<b>0.8</b>	<b>3.4</b>	<b>96.6</b>	<b>100</b>	<b>2.1</b>	<b>1.4</b>	<b>2.4</b>	<b>2.6</b>	<b>8.6</b>	<b>91.4</b>	<b>100</b>	<b>2.2</b>	<b>1.4</b>	<b>2.6</b>	<b>3.5</b>	<b>9.6</b>	<b>90.4</b>	<b>100</b>
Rinkeby-Kista	0.6	0.6	1.1	0.8	3.1	96.9	100	1.8	1.1	2.1	2.6	7.7	92.3	100	2.6	1.1	2.7	4.0	10.4	89.6	100
Spånga-Tensta	0.7	0.6	0.7	0.6	2.7	97.3	100	2.0	1.3	2.4	2.3	8.0	92.0	100	2.0	1.7	2.4	3.2	9.3	90.7	100
Hasselby-Vällingby	1.1	0.8	1.4	0.9	4.2	95.8	100	2.4	1.6	2.8	2.9	9.6	90.4	100	2.4	1.6	2.5	3.9	10.3	89.7	100
Bromma	0.9	0.5	1.2	0.8	3.4	96.6	100	2.1	1.5	2.4	2.6	8.6	91.4	100	2.0	1.1	2.6	3.1	8.8	91.2	100
<b>Inre staden</b>	<b>0.6</b>	<b>0.5</b>	<b>0.9</b>	<b>0.7</b>	<b>2.7</b>	<b>97.3</b>	<b>100</b>	<b>1.5</b>	<b>1.1</b>	<b>2.0</b>	<b>2.0</b>	<b>6.5</b>	<b>93.5</b>	<b>100</b>	<b>1.8</b>	<b>1.3</b>	<b>2.1</b>	<b>3.0</b>	<b>8.1</b>	<b>91.9</b>	<b>100</b>
Kungsholmen	0.8	0.6	1.1	0.7	3.2	96.8	100	1.5	1.1	2.1	1.9	6.5	93.5	100	1.7	1.3	2.0	2.8	7.8	92.2	100
Norrmalm	0.6	0.5	0.7	0.6	2.4	97.6	100	1.3	1.0	1.8	1.7	5.7	94.3	100	1.7	1.0	2.0	2.9	7.6	92.4	100
Östermalm	0.4	0.3	0.7	0.5	1.8	98.2	100	1.3	0.9	1.8	1.9	5.8	94.2	100	1.3	1.1	1.9	2.6	7.0	93.0	100
Södermalm	0.7	0.6	1.0	0.9	3.1	96.9	100	1.7	1.2	2.2	2.2	7.3	92.7	100	2.0	1.4	2.2	3.4	9.1	90.9	100
<b>Söderort</b>	<b>1.1</b>	<b>0.8</b>	<b>1.4</b>	<b>0.9</b>	<b>4.2</b>	<b>95.8</b>	<b>100</b>	<b>2.2</b>	<b>1.4</b>	<b>2.7</b>	<b>3.0</b>	<b>9.4</b>	<b>90.6</b>	<b>100</b>	<b>2.4</b>	<b>1.6</b>	<b>2.6</b>	<b>4.2</b>	<b>10.8</b>	<b>89.2</b>	<b>100</b>
Enskede-Årsta-Vantör	1.1	0.8	1.4	1.0	4.5	95.5	100	2.2	1.4	2.6	2.9	9.1	90.9	100	2.3	1.6	2.7	4.0	10.6	89.4	100
Skarpnäck	1.1	0.6	1.2	0.9	3.8	96.2	100	2.3	1.2	2.7	3.0	9.2	90.8	100	2.7	1.6	2.7	4.3	11.2	88.8	100
Farsta	1.3	0.9	1.5	1.0	4.7	95.3	100	2.6	1.6	2.7	3.6	10.4	89.6	100	2.5	1.7	2.7	4.6	11.6	88.4	100
Älvsjö	0.8	0.6	1.1	0.7	3.2	96.8	100	2.2	1.2	2.9	3.3	9.6	90.4	100	2.0	1.5	2.3	3.7	9.5	90.5	100
Hägersten-Liljeholmen	1.1	0.9	1.5	1.0	4.4	95.6	100	2.1	1.5	2.7	2.7	9.0	91.0	100	2.3	1.5	2.4	4.2	10.5	89.5	100
Skärholmen	0.8	0.6	1.2	0.8	3.4	96.6	100	2.3	1.6	2.6	3.0	9.5	90.5	100	2.3	1.5	2.9	4.2	10.9	89.1	100
<b>Hela staden</b>	<b>0.8</b>	<b>0.6</b>	<b>1.1</b>	<b>0.8</b>	<b>3.4</b>	<b>96.6</b>	<b>100</b>	<b>1.9</b>	<b>1.3</b>	<b>2.4</b>	<b>2.5</b>	<b>8.1</b>	<b>91.9</b>	<b>100</b>	<b>2.1</b>	<b>1.4</b>	<b>2.4</b>	<b>3.6</b>	<b>9.5</b>	<b>90.5</b>	<b>100</b>

Källa: SCB/ Sweco

<sup>1</sup> Personer med sjukpenningdagar ersatta av Försäkringskassan.

Tabell 20 forts. Sjukpenningmottagare<sup>1</sup> efter ålder, frekvens av sjukpenningdagar och område, 2017, %

	Befolkning 55-59 år efter antal sjukpenningdagar, %							Befolkning 60-64 år efter antal sjukpenningdagar, %							Befolkning 16-64 år efter antal sjukpenningdagar, %						
	Sjukpenningmottagare						S:a	Sjukpenningmottagare						S:a	Sjukpenningmottagare						S:a
	1-14	15-29	30-89	90-365	S:a	0 dagar		1-14	15-29	30-89	90-365	S:a	0 dagar		1-14	15-29	30-89	90-365	S:a	0 dagar	
<b>Västerort</b>	<b>2.4</b>	<b>1.6</b>	<b>3.0</b>	<b>4.7</b>	<b>11.7</b>	<b>88.3</b>	<b>100</b>	<b>2.3</b>	<b>1.4</b>	<b>2.8</b>	<b>4.0</b>	<b>10.5</b>	<b>89.5</b>	<b>100</b>	<b>1.8</b>	<b>1.2</b>	<b>2.1</b>	<b>2.5</b>	<b>7.7</b>	<b>92.3</b>	<b>100</b>
Rinkeby-Kista	2.4	1.6	3.1	5.7	12.8	87.2	100	2.3	1.1	3.0	4.1	10.4	89.6	100	1.6	1.0	2.0	2.6	7.3	92.7	100
Spånga-Tensta	2.1	1.8	2.5	4.3	10.7	89.3	100	1.9	1.4	2.4	3.5	9.2	90.8	100	1.6	1.2	1.9	2.2	6.9	93.1	100
Hässelby-Vällingby	2.8	1.7	3.4	4.8	12.7	87.3	100	2.7	1.4	2.9	4.4	11.5	88.5	100	2.1	1.4	2.4	2.8	8.6	91.4	100
Bromma	2.1	1.5	2.7	4.1	10.4	89.6	100	2.2	1.6	2.8	3.7	10.3	89.7	100	1.8	1.1	2.1	2.4	7.4	92.6	100
<b>Inre staden</b>	<b>2.2</b>	<b>1.4</b>	<b>2.8</b>	<b>3.4</b>	<b>9.8</b>	<b>90.2</b>	<b>100</b>	<b>2.3</b>	<b>1.5</b>	<b>2.7</b>	<b>3.7</b>	<b>10.2</b>	<b>89.8</b>	<b>100</b>	<b>1.4</b>	<b>1.0</b>	<b>1.8</b>	<b>2.1</b>	<b>6.3</b>	<b>93.7</b>	<b>100</b>
Kungsholmen	2.3	1.7	2.8	3.5	10.3	89.7	100	2.1	1.5	2.1	3.4	9.2	90.8	100	1.5	1.1	1.9	1.9	6.4	93.6	100
Norrmalm	2.2	1.4	2.6	3.2	9.3	90.7	100	2.4	1.4	2.8	3.4	10.0	90.0	100	1.3	0.9	1.7	1.8	5.8	94.2	100
Östermalm	1.9	0.9	2.4	2.9	8.2	91.8	100	2.0	1.3	2.3	2.8	8.3	91.7	100	1.1	0.8	1.5	1.7	5.1	94.9	100
Södermalm	2.3	1.6	3.0	3.8	10.7	89.3	100	2.5	1.6	3.1	4.5	11.7	88.3	100	1.6	1.2	2.1	2.5	7.4	92.6	100
<b>Söderort</b>	<b>2.9</b>	<b>1.9</b>	<b>3.5</b>	<b>5.4</b>	<b>13.8</b>	<b>86.2</b>	<b>100</b>	<b>2.8</b>	<b>1.9</b>	<b>3.3</b>	<b>4.9</b>	<b>12.9</b>	<b>87.1</b>	<b>100</b>	<b>2.0</b>	<b>1.4</b>	<b>2.4</b>	<b>3.0</b>	<b>8.8</b>	<b>91.2</b>	<b>100</b>
Enskede-Årsta-Vantör	3.2	2.0	3.2	5.4	13.8	86.2	100	2.6	1.6	2.9	4.6	11.8	88.2	100	2.0	1.3	2.4	2.9	8.6	91.4	100
Skarpnäck	3.0	1.9	3.5	5.5	13.9	86.1	100	3.1	2.2	3.7	4.5	13.6	86.4	100	2.2	1.3	2.5	3.1	9.0	91.0	100
Farsta	2.1	2.5	3.6	5.5	13.7	86.3	100	2.9	2.1	3.4	5.3	13.8	86.2	100	2.2	1.5	2.5	3.4	9.7	90.3	100
Älvsjö	3.0	2.1	3.4	5.4	13.9	86.1	100	2.1	1.9	3.3	3.9	11.3	88.7	100	1.9	1.3	2.4	3.0	8.5	91.5	100
Hägersten-Liljeholmen	2.9	1.6	3.6	5.5	13.6	86.4	100	2.8	1.8	3.7	5.3	13.5	86.5	100	2.0	1.4	2.5	2.9	8.7	91.3	100
Skärholmen	3.1	1.6	3.9	5.1	13.8	86.2	100	2.8	2.0	2.5	5.5	12.8	87.2	100	1.9	1.3	2.3	2.9	8.4	91.6	100
<b>Hela staden</b>	<b>2.5</b>	<b>1.7</b>	<b>3.1</b>	<b>4.5</b>	<b>11.7</b>	<b>88.3</b>	<b>100</b>	<b>2.5</b>	<b>1.6</b>	<b>2.9</b>	<b>4.2</b>	<b>11.2</b>	<b>88.8</b>	<b>100</b>	<b>1.7</b>	<b>1.2</b>	<b>2.1</b>	<b>2.5</b>	<b>7.6</b>	<b>92.4</b>	<b>100</b>

Källa: SCB/ Sweco

<sup>1</sup> Personer med sjukpenningdagar ersatta av Försäkringskassan.

**Tabell 21 Sjukpenningmottagare<sup>1</sup> efter medborgarskap, frekvens av dagar och område, 2017, antal**

	Utländska medborgare <sup>2</sup> 16-64 år efter antal sjukpenningdagar							Svenska medborgare 16-64 år födda utomlands efter antal sjukpenningdagar							Svenska medborgare 16-64 år födda i Sverige efter antal sjukpenningdagar						
	Sjukpenningmottagare						S:a	Sjukpenningmottagare						S:a	Sjukpenningmottagare						S:a
	1-14	15-29	30-89	90-365	S:a	0 dagar		1-14	15-29	30-89	90-365	S:a	0 dagar		1-14	15-29	30-89	90-365	S:a	0 dagar	
<b>Västerort</b>	<b>260</b>	<b>185</b>	<b>379</b>	<b>350</b>	<b>1 174</b>	<b>27 134</b>	<b>28 308</b>	<b>930</b>	<b>570</b>	<b>1 034</b>	<b>1 360</b>	<b>3 894</b>	<b>35 819</b>	<b>39 713</b>	<b>1 687</b>	<b>1 138</b>	<b>1 992</b>	<b>2 313</b>	<b>7 130</b>	<b>83 793</b>	<b>90 923</b>
Rinkeby-Kista	81	53	111	109	<b>354</b>	9 341	<b>9 695</b>	310	189	385	536	<b>1 420</b>	12 922	<b>14 342</b>	156	96	180	228	<b>660</b>	8 775	<b>9 435</b>
Spånga-Tensta	50	36	73	66	<b>225</b>	5 054	<b>5 279</b>	165	121	186	243	<b>715</b>	7 088	<b>7 803</b>	192	150	208	252	<b>802</b>	11 234	<b>12 036</b>
Hässelby-Vällingby	79	68	126	125	<b>398</b>	7 781	<b>8 179</b>	319	185	315	393	<b>1 212</b>	10 629	<b>11 841</b>	608	401	706	829	<b>2 544</b>	25 620	<b>28 164</b>
Bromma	50	28	69	50	<b>197</b>	4 958	<b>5 155</b>	136	75	148	188	<b>547</b>	5 180	<b>5 727</b>	731	491	898	1 004	<b>3 124</b>	38 164	<b>41 288</b>
<b>Inre staden</b>	<b>158</b>	<b>100</b>	<b>177</b>	<b>174</b>	<b>609</b>	<b>23 813</b>	<b>24 422</b>	<b>397</b>	<b>268</b>	<b>534</b>	<b>657</b>	<b>1 856</b>	<b>21 375</b>	<b>23 231</b>	<b>2 812</b>	<b>2 014</b>	<b>3 610</b>	<b>4 066</b>	<b>12 502</b>	<b>176 036</b>	<b>188 538</b>
Kungsholmen	36	23	33	25	<b>117</b>	4 594	<b>4 711</b>	91	65	137	145	<b>438</b>	4 882	<b>5 320</b>	602	441	761	794	<b>2 598</b>	36 995	<b>39 593</b>
Normalm	30	20	34	30	<b>114</b>	4 924	<b>5 038</b>	97	61	121	135	<b>414</b>	4 622	<b>5 036</b>	529	373	666	740	<b>2 308</b>	36 771	<b>39 079</b>
Östermalm	20	19	41	27	<b>107</b>	6 732	<b>6 839</b>	62	50	87	113	<b>312</b>	4 207	<b>4 519</b>	455	314	622	705	<b>2 096</b>	36 189	<b>38 285</b>
Södermalm	72	38	69	92	<b>271</b>	7 563	<b>7 834</b>	147	92	189	264	<b>692</b>	7 664	<b>8 356</b>	1 226	886	1 561	1 827	<b>5 500</b>	66 081	<b>71 581</b>
<b>Söderort</b>	<b>315</b>	<b>234</b>	<b>389</b>	<b>417</b>	<b>1 355</b>	<b>30 372</b>	<b>31 727</b>	<b>1 054</b>	<b>710</b>	<b>1 249</b>	<b>1 706</b>	<b>4 719</b>	<b>39 549</b>	<b>44 268</b>	<b>3 523</b>	<b>2 331</b>	<b>4 199</b>	<b>5 068</b>	<b>15 121</b>	<b>149 246</b>	<b>164 367</b>
Enskede-Årsta-Vantör	104	76	132	126	<b>438</b>	9 135	<b>9 573</b>	311	205	355	488	<b>1 359</b>	11 726	<b>13 085</b>	967	640	1 134	1 338	<b>4 079</b>	41 551	<b>45 630</b>
Skarpnäck	33	20	48	44	<b>145</b>	3 232	<b>3 377</b>	96	74	125	193	<b>488</b>	4 066	<b>4 554</b>	557	315	609	737	<b>2 218</b>	21 586	<b>23 804</b>
Farsta	55	46	50	70	<b>221</b>	4 697	<b>4 918</b>	179	122	186	278	<b>765</b>	6 424	<b>7 189</b>	597	410	705	924	<b>2 636</b>	22 779	<b>25 415</b>
Älvsjö	21	10	17	31	<b>79</b>	1 656	<b>1 735</b>	53	33	69	104	<b>259</b>	2 205	<b>2 464</b>	266	183	345	401	<b>1 195</b>	12 610	<b>13 805</b>
Hägersten-Liljeholmen	62	46	74	78	<b>260</b>	5 949	<b>6 209</b>	153	104	232	291	<b>780</b>	6 507	<b>7 287</b>	972	672	1 193	1 378	<b>4 215</b>	42 736	<b>46 951</b>
Skärholmen	40	36	68	68	<b>212</b>	5 703	<b>5 915</b>	262	172	282	352	<b>1 068</b>	8 621	<b>9 689</b>	164	111	213	290	<b>778</b>	7 984	<b>8 762</b>
<b>Hela staden</b>	<b>736</b>	<b>520</b>	<b>946</b>	<b>949</b>	<b>3 151</b>	<b>82 062</b>	<b>85 213</b>	<b>2 382</b>	<b>1 550</b>	<b>2 825</b>	<b>3 739</b>	<b>10 496</b>	<b>97 202</b>	<b>107 698</b>	<b>8 029</b>	<b>5 488</b>	<b>9 817</b>	<b>11 486</b>	<b>34 820</b>	<b>410 062</b>	<b>444 882</b>

Källa: SCB/ Sweco

<sup>1</sup> Personer med sjukpenningdagar ersatta av Försäkringskassan. <sup>2</sup> Inkl statlösa.

Tabell 22

Sjukpenningmottagare<sup>1</sup> efter medborgarskap, frekvens av dagar och område, 2017, %

	Utländska medborgare <sup>2</sup> 16-64 år efter antal sjukpenningdagar, %							Svenska medborgare 16-64 år födda utomlands efter antal sjukpenningdagar, %							Svenska medborgare 16-64 år födda i Sverige efter antal sjukpenningdagar, %						
	Sjukpenningmottagare						S:a	Sjukpenningmottagare						S:a	Sjukpenningmottagare						S:a
	1-14	15-29	30-89	90-365	S:a	0 dagar	1-14	15-29	30-89	90-365	S:a	0 dagar	1-14	15-29	30-89	90-365	S:a	0 dagar			
<b>Västerort</b>	<b>0.9</b>	<b>0.7</b>	<b>1.3</b>	<b>1.2</b>	<b>4.1</b>	<b>95.9</b>	<b>100</b>	<b>2.3</b>	<b>1.4</b>	<b>2.6</b>	<b>3.4</b>	<b>9.8</b>	<b>90.2</b>	<b>100</b>	<b>1.9</b>	<b>1.3</b>	<b>2.2</b>	<b>2.5</b>	<b>7.8</b>	<b>92.2</b>	<b>100</b>
Rinkeby-Kista	0.8	0.5	1.1	1.1	3.7	96.3	100	2.2	1.3	2.7	3.7	9.9	90.1	100	1.7	1.0	1.9	2.4	7.0	93.0	100
Spånga-Tensta	0.9	0.7	1.4	1.3	4.3	95.7	100	2.1	1.6	2.4	3.1	9.2	90.8	100	1.6	1.2	1.7	2.1	6.7	93.3	100
Hässelby-Vällingby	1.0	0.8	1.5	1.5	4.9	95.1	100	2.7	1.6	2.7	3.3	10.2	89.8	100	2.2	1.4	2.5	2.9	9.0	91.0	100
Bromma	1.0	0.5	1.3	1.0	3.8	96.2	100	2.4	1.3	2.6	3.3	9.6	90.4	100	1.8	1.2	2.2	2.4	7.6	92.4	100
<b>Inre staden</b>	<b>0.6</b>	<b>0.4</b>	<b>0.7</b>	<b>0.7</b>	<b>2.5</b>	<b>97.5</b>	<b>100</b>	<b>1.7</b>	<b>1.2</b>	<b>2.3</b>	<b>2.8</b>	<b>8.0</b>	<b>92.0</b>	<b>100</b>	<b>1.5</b>	<b>1.1</b>	<b>1.9</b>	<b>2.2</b>	<b>6.6</b>	<b>93.4</b>	<b>100</b>
Kungsholmen	0.8	0.5	0.7	0.5	2.5	97.5	100	1.7	1.2	2.6	2.7	8.2	91.8	100	1.5	1.1	1.9	2.0	6.6	93.4	100
Norrmalm	0.6	0.4	0.7	0.6	2.3	97.7	100	1.9	1.2	2.4	2.7	8.2	91.8	100	1.4	1.0	1.7	1.9	5.9	94.1	100
Östermalm	0.3	0.3	0.6	0.4	1.6	98.4	100	1.4	1.1	1.9	2.5	6.9	93.1	100	1.2	0.8	1.6	1.8	5.5	94.5	100
Södermalm	0.9	0.5	0.9	1.2	3.5	96.5	100	1.8	1.1	2.3	3.2	8.3	91.7	100	1.7	1.2	2.2	2.6	7.7	92.3	100
<b>Söderort</b>	<b>1.0</b>	<b>0.7</b>	<b>1.2</b>	<b>1.3</b>	<b>4.3</b>	<b>95.7</b>	<b>100</b>	<b>2.4</b>	<b>1.6</b>	<b>2.8</b>	<b>3.9</b>	<b>10.7</b>	<b>89.3</b>	<b>100</b>	<b>2.1</b>	<b>1.4</b>	<b>2.6</b>	<b>3.1</b>	<b>9.2</b>	<b>90.8</b>	<b>100</b>
Enskede-Årsta-Vantör	1.1	0.8	1.4	1.3	4.6	95.4	100	2.4	1.6	2.7	3.7	10.4	89.6	100	2.1	1.4	2.5	2.9	8.9	91.1	100
Skarpnäck	1.0	0.6	1.4	1.3	4.3	95.7	100	2.1	1.6	2.7	4.2	10.7	89.3	100	2.3	1.3	2.6	3.1	9.3	90.7	100
Farsta	1.1	0.9	1.0	1.4	4.5	95.5	100	2.5	1.7	2.6	3.9	10.6	89.4	100	2.3	1.6	2.8	3.6	10.4	89.6	100
Älvsjö	1.2	0.6	1.0	1.8	4.6	95.4	100	2.2	1.3	2.8	4.2	10.5	89.5	100	1.9	1.3	2.5	2.9	8.7	91.3	100
Hägersten-Liljeholmen	1.0	0.7	1.2	1.3	4.2	95.8	100	2.1	1.4	3.2	4.0	10.7	89.3	100	2.1	1.4	2.5	2.9	9.0	91.0	100
Skärholmen	0.7	0.6	1.1	1.1	3.6	96.4	100	2.7	1.8	2.9	3.6	11.0	89.0	100	1.9	1.3	2.4	3.3	8.9	91.1	100
<b>Hela staden</b>	<b>0.9</b>	<b>0.6</b>	<b>1.1</b>	<b>1.1</b>	<b>3.7</b>	<b>96.3</b>	<b>100</b>	<b>2.2</b>	<b>1.4</b>	<b>2.6</b>	<b>3.5</b>	<b>9.7</b>	<b>90.3</b>	<b>100</b>	<b>1.8</b>	<b>1.2</b>	<b>2.2</b>	<b>2.6</b>	<b>7.8</b>	<b>92.2</b>	<b>100</b>

Källa: SCB/ Sweco

<sup>1</sup> Personer med sjukpenningdagar ersatta av Försäkringskassan. <sup>2</sup> Inkl statslösa.



**Tabell 23**

**Genomsnittligt antal sjukpenningdagar<sup>1</sup> efter kön och område, 2014-2017; samt efter ålder och område, 2017**

	Genomsnittligt antal sjukpenningdagar												Ålder (2016)						
	Män 16-64 år				Kvinnor 16-64 år				Samtliga 16-64 år										
	2014	2015	2016	2017	2014	2015	2016	2017	2014	2015	2016	2017	16-29 år	30-44 år	45-49 år	50-54 år	55-59 år	60-64 år	16-64 år
<b>Västerort</b>	<b>4.8</b>	<b>5.3</b>	<b>5.3</b>	<b>4.8</b>	<b>8.5</b>	<b>9.7</b>	<b>10.1</b>	<b>9.2</b>	<b>6.6</b>	<b>7.5</b>	<b>7.6</b>	<b>7.0</b>	<b>2.2</b>	<b>7.2</b>	<b>9.0</b>	<b>10.4</b>	<b>12.9</b>	<b>11.0</b>	<b>7.0</b>
Rinkeby-Kista	5.4	6.2	6.2	5.5	8.6	10.2	10.2	9.3	7.0	8.1	8.1	7.3	2.1	7.2	10.2	12.3	16.4	11.8	7.3
Spånga-Tensta	5.2	5.6	5.3	4.9	7.8	8.8	8.6	7.4	6.5	7.2	6.9	6.1	1.7	6.3	8.4	9.8	11.5	9.7	6.1
Hässelby-Vällingby	5.4	5.8	5.5	5.2	9.5	10.6	11.3	10.2	7.4	8.2	8.4	7.7	2.7	8.0	9.9	11.2	13.5	11.3	7.7
Bromma	3.7	4.2	4.3	4.0	7.7	8.9	9.7	9.0	5.7	6.6	7.0	6.5	2.2	6.8	8.0	9.0	11.0	10.8	6.5
<b>Inre staden</b>	<b>3.3</b>	<b>3.7</b>	<b>3.8</b>	<b>3.6</b>	<b>6.8</b>	<b>7.9</b>	<b>8.3</b>	<b>7.9</b>	<b>5.1</b>	<b>5.8</b>	<b>6.1</b>	<b>5.7</b>	<b>1.9</b>	<b>5.5</b>	<b>7.7</b>	<b>8.7</b>	<b>9.8</b>	<b>10.3</b>	<b>5.7</b>
Kungsholmen	3.3	3.5	3.7	3.4	6.6	7.8	7.9	7.4	4.9	5.7	5.8	5.4	1.9	5.2	7.3	7.8	9.6	9.0	5.4
Norrmalm	3.0	3.3	3.3	3.0	6.5	7.1	7.8	7.1	4.7	5.2	5.5	5.1	1.6	4.6	7.7	7.8	8.9	9.7	5.1
Östermalm	2.5	3.0	2.9	2.6	5.7	6.8	7.4	6.7	4.1	4.9	5.2	4.7	1.4	5.2	5.8	7.9	8.3	7.6	4.7
Södermalm	4.0	4.4	4.6	4.6	7.7	8.9	9.3	9.2	5.9	6.7	7.0	6.9	2.3	6.2	8.8	10.0	11.0	12.5	6.9
<b>Söderort</b>	<b>5.3</b>	<b>5.8</b>	<b>5.9</b>	<b>5.6</b>	<b>9.8</b>	<b>11.1</b>	<b>11.4</b>	<b>11.0</b>	<b>7.6</b>	<b>8.4</b>	<b>8.7</b>	<b>8.3</b>	<b>2.8</b>	<b>8.3</b>	<b>10.6</b>	<b>12.4</b>	<b>15.0</b>	<b>13.8</b>	<b>8.3</b>
Enskede-Årsta-Vantör	5.2	5.6	5.9	5.3	9.2	10.4	10.9	10.7	7.2	8.0	8.4	8.0	2.9	8.0	10.4	11.6	14.6	13.3	8.0
Skarpnäck	5.3	5.6	6.0	6.0	9.5	10.8	11.5	10.9	7.4	8.3	8.8	8.5	2.7	8.2	10.8	13.1	15.3	12.7	8.5
Farsta	6.0	6.7	6.8	6.3	10.8	12.4	13.0	12.5	8.4	9.6	9.9	9.4	3.0	9.9	13.5	11.7	15.3	15.2	9.4
Älvsjö	5.0	5.0	5.5	5.0	10.0	11.3	11.7	11.4	7.5	8.2	8.6	8.2	2.1	9.1	7.5	11.9	15.2	11.4	8.2
Hägersten-Liljeholmen	4.6	5.3	5.3	5.4	10.1	10.9	10.8	10.5	7.4	8.1	8.1	8.0	2.9	7.5	10.3	12.4	14.8	14.8	8.0
Skärholmen	6.4	6.9	6.6	6.0	9.9	11.5	11.4	10.9	8.1	9.1	8.9	8.4	2.6	8.6	9.7	14.9	15.4	14.1	8.4
<b>Hela staden</b>	<b>4.5</b>	<b>4.9</b>	<b>5.0</b>	<b>4.7</b>	<b>8.4</b>	<b>9.5</b>	<b>9.9</b>	<b>9.4</b>	<b>6.4</b>	<b>7.2</b>	<b>7.4</b>	<b>7.0</b>	<b>2.3</b>	<b>7.0</b>	<b>9.2</b>	<b>10.5</b>	<b>12.5</b>	<b>11.7</b>	<b>7.0</b>

**Källa: SCB/ Sweco Strategy**

<sup>1</sup> Dagar ersatta av Försäkringskassan.

Tabell 24

## Personer med sjuk-/aktivitetsersättning efter kön och område, 2014-2017, antal

	Personer med sjukersättning 19-64 år											
	Män				Kvinnor				Samtliga			
	2014	2015	2016	2017	2014	2015	2016	2017	2014	2015	2016	2017
<b>Västerort</b>	<b>3 356</b>	<b>3 217</b>	<b>3 047</b>	<b>2 993</b>	<b>3 984</b>	<b>3 876</b>	<b>3 672</b>	<b>3 543</b>	<b>7 340</b>	<b>7 093</b>	<b>6 719</b>	<b>6 536</b>
Rinkeby-Kista	1 114	1 060	991	949	1 230	1 186	1 123	1 060	2 344	2 246	2 114	2 009
Spånga-Tensta	589	556	520	504	694	662	637	592	1 283	1 218	1 157	1 096
Hässelby-Vällingby	1 024	997	949	954	1 189	1 172	1 134	1 119	2 213	2 169	2 083	2 073
Bromma	629	604	587	586	871	856	778	772	1 500	1 460	1 365	1 358
<b>Inre staden</b>	<b>2 723</b>	<b>2 613</b>	<b>2 464</b>	<b>2 370</b>	<b>3 554</b>	<b>3 363</b>	<b>3 227</b>	<b>3 028</b>	<b>6 277</b>	<b>5 976</b>	<b>5 691</b>	<b>5 398</b>
Kungsholmen	547	529	486	469	712	700	664	626	1 259	1 229	1 150	1 095
Norrmalm	471	452	429	407	645	612	574	525	1 116	1 064	1 003	932
Östermalm	431	411	388	382	629	585	550	525	1 060	996	938	907
Södermalm	1 274	1 221	1 161	1 112	1 568	1 466	1 439	1 352	2 842	2 687	2 600	2 464
<b>Söderort</b>	<b>4 299</b>	<b>4 191</b>	<b>4 055</b>	<b>3 986</b>	<b>5 015</b>	<b>4 889</b>	<b>4 636</b>	<b>4 512</b>	<b>9 314</b>	<b>9 080</b>	<b>8 691</b>	<b>8 498</b>
Enskede-Årsta-Vantör	1 095	1 082	1 038	1 022	1 296	1 269	1 181	1 124	2 391	2 351	2 219	2 146
Skarpnäck	602	604	568	556	734	721	692	670	1 336	1 325	1 260	1 226
Farsta	806	771	753	740	937	918	893	897	1 743	1 689	1 646	1 637
Älvsjö	281	263	261	259	280	271	255	272	561	534	516	531
Hägersten-Liljeholmen	832	809	766	767	997	970	914	880	1 829	1 779	1 680	1 647
Skärholmen	683	662	669	642	771	740	701	669	1 454	1 402	1 370	1 311
<b>Hela staden</b>	<b>10 660</b>	<b>10 273</b>	<b>9 801</b>	<b>9 565</b>	<b>12 651</b>	<b>12 224</b>	<b>11 624</b>	<b>11 163</b>	<b>23 311</b>	<b>22 497</b>	<b>21 425</b>	<b>20 728</b>

Källa: SCB/ Sweco

**Tabell 25 Personer med sjuk-/aktivitetsersättning efter kön och område, 2014-2017, %**

	Personer med sjukersättning, % av befolkningen (19-64 år) <sup>1</sup>											
	Män				Kvinnor				Samtliga			
	2014	2015	2016	2017	2014	2015	2016	2017	2014	2015	2016	2017
<b>Västerort</b>	<b>4.6</b>	<b>4.4</b>	<b>4.1</b>	<b>3.9</b>	<b>5.6</b>	<b>5.4</b>	<b>5.1</b>	<b>4.8</b>	<b>5.1</b>	<b>4.9</b>	<b>4.6</b>	<b>4.4</b>
Rinkeby-Kista	6.8	6.6	6.0	5.7	8.3	8.1	7.6	7.1	7.5	7.3	6.8	6.4
Spånga-Tensta	5.0	4.8	4.4	4.2	6.1	6.0	5.7	5.2	5.6	5.4	5.0	4.7
Hässelby-Vällingby	4.7	4.5	4.2	4.1	5.6	5.4	5.2	5.0	5.2	4.9	4.7	4.6
Bromma	2.7	2.6	2.5	2.4	3.7	3.6	3.2	3.1	3.2	3.1	2.8	2.7
<b>Inre staden</b>	<b>2.4</b>	<b>2.3</b>	<b>2.2</b>	<b>2.1</b>	<b>3.1</b>	<b>2.9</b>	<b>2.8</b>	<b>2.6</b>	<b>2.8</b>	<b>2.6</b>	<b>2.5</b>	<b>2.4</b>
Kungsholmen	2.3	2.2	2.0	2.0	3.0	2.9	2.7	2.6	2.7	2.6	2.4	2.3
Norrmalm	2.0	1.9	1.8	1.7	2.7	2.6	2.4	2.2	2.3	2.2	2.1	1.9
Östermalm	1.9	1.8	1.7	1.6	2.8	2.5	2.3	2.2	2.3	2.2	2.0	1.9
Södermalm	3.0	2.9	2.8	2.6	3.7	3.4	3.3	3.1	3.4	3.2	3.1	2.9
<b>Söderort</b>	<b>3.9</b>	<b>3.7</b>	<b>3.6</b>	<b>3.5</b>	<b>4.5</b>	<b>4.3</b>	<b>4.1</b>	<b>3.9</b>	<b>4.2</b>	<b>4.0</b>	<b>3.8</b>	<b>3.7</b>
Enskede-Årsta-Vantör	3.4	3.3	3.2	3.1	4.1	3.9	3.7	3.4	3.7	3.6	3.4	3.3
Skarpnäck	4.1	4.1	3.8	3.8	4.7	4.6	4.4	4.3	4.4	4.4	4.1	4.0
Farsta	4.7	4.5	4.3	4.1	5.5	5.3	5.1	5.0	5.1	4.9	4.7	4.6
Älvsjö	3.5	3.2	3.2	3.1	3.5	3.3	3.1	3.2	3.5	3.3	3.1	3.1
Hägersten-Liljeholmen	3.0	2.9	2.7	2.6	3.5	3.4	3.1	3.0	3.2	3.1	2.9	2.8
Skärholmen	6.2	5.9	5.8	5.4	7.1	6.8	6.4	6.0	6.6	6.3	6.1	5.7
<b>Hela staden</b>	<b>3.6</b>	<b>3.4</b>	<b>3.2</b>	<b>3.1</b>	<b>4.3</b>	<b>4.1</b>	<b>3.8</b>	<b>3.7</b>	<b>3.9</b>	<b>3.8</b>	<b>3.5</b>	<b>3.4</b>

**Källa: SCB/ Sweco**

<sup>1</sup> Från och med år 2003 ersatte sjuk- och aktivitetsersättning (personer i åldrarna 19-64 år) förtidspension och sjukbidrag (16-64 år). I tabellen redovisas antalet med sjuk-/aktivitetsersättning i proportion till befolkningen i åldern 19-64. I rapporten har däremot proportionen tagits gentemot åldrarna 16-64 år för att kunna jämföra med med år tidigare än 2003.

**Tabell 26 Personer med sjuk-/aktivitetsersättning efter ålder och område, 2014-2017, antal**

	Personer med sjukersättning																														
	19-29 år				30-44 år				45-49 år				50-54 år				55-59 år				60-64 år				19-64 år						
	2014	2015	2016	2017	2014	2015	2016	2017	2014	2015	2016	2017	2014	2015	2016	2017	2014	2015	2016	2017	2014	2015	2016	2017	2014	2015	2016	2017	2014	2015	2016
<b>Västerort</b>	<b>748</b>	<b>749</b>	<b>719</b>	<b>793</b>	<b>905</b>	<b>893</b>	<b>863</b>	<b>849</b>	<b>745</b>	<b>674</b>	<b>588</b>	<b>564</b>	<b>1 243</b>	<b>1 163</b>	<b>1 087</b>	<b>985</b>	<b>1 676</b>	<b>1 661</b>	<b>1 530</b>	<b>1 439</b>	<b>2 023</b>	<b>1 953</b>	<b>1 932</b>	<b>1 906</b>	<b>7 340</b>	<b>7 093</b>	<b>6 719</b>	<b>6 536</b>			
Rinkeby-Kista	173	173	161	174	248	238	226	215	231	197	182	180	418	371	341	298	595	587	532	487	679	680	672	655	2 344	2 246	2 114	2 009			
Spånga-Tensta	134	117	117	129	162	150	151	139	142	130	112	98	209	211	193	175	290	288	271	257	346	322	313	298	1 283	1 218	1 157	1 096			
Häss-Vällingby	269	275	266	299	300	316	319	317	227	211	175	170	374	360	342	321	473	458	421	403	570	549	560	563	2 213	2 169	2 083	2 073			
Bromma	172	184	175	191	195	189	167	178	145	136	119	116	242	221	211	191	318	328	306	292	428	402	387	390	1 500	1 460	1 365	1 358			
<b>Inre staden</b>	<b>541</b>	<b>548</b>	<b>600</b>	<b>652</b>	<b>711</b>	<b>710</b>	<b>663</b>	<b>656</b>	<b>578</b>	<b>506</b>	<b>487</b>	<b>478</b>	<b>955</b>	<b>913</b>	<b>825</b>	<b>775</b>	<b>1 464</b>	<b>1 366</b>	<b>1 269</b>	<b>1 153</b>	<b>2 028</b>	<b>1 933</b>	<b>1 847</b>	<b>1 684</b>	<b>6 277</b>	<b>5 976</b>	<b>5 691</b>	<b>5 398</b>			
Kungsholmen	110	110	109	116	160	164	141	131	117	99	100	104	188	199	180	167	317	302	282	245	367	355	338	332	1 259	1 229	1 150	1 095			
Norrmalm	112	117	123	128	105	112	112	112	102	96	82	72	174	152	134	138	248	240	217	192	375	347	335	290	1 116	1 064	1 003	932			
Östermalm	102	104	119	137	116	120	112	106	102	86	86	86	152	134	123	115	236	216	200	186	352	336	298	277	1 060	996	938	907			
Södermalm	217	217	249	271	330	314	298	307	257	225	219	216	441	428	388	355	663	608	570	530	934	895	876	785	2 842	2 687	2 600	2 464			
<b>Söderort</b>	<b>911</b>	<b>970</b>	<b>982</b>	<b>1 140</b>	<b>1 034</b>	<b>1 044</b>	<b>1 027</b>	<b>1 043</b>	<b>926</b>	<b>845</b>	<b>784</b>	<b>712</b>	<b>1 522</b>	<b>1 485</b>	<b>1 399</b>	<b>1 307</b>	<b>2 169</b>	<b>2 060</b>	<b>1 914</b>	<b>1 828</b>	<b>2 752</b>	<b>2 676</b>	<b>2 585</b>	<b>2 468</b>	<b>9 314</b>	<b>9 080</b>	<b>8 691</b>	<b>8 498</b>			
Ens-Årst-Vant	245	267	258	298	283	274	271	285	252	238	209	179	373	388	366	332	543	484	449	429	695	700	666	623	2 391	2 351	2 219	2 146			
Skarpnäck	136	157	157	185	137	142	131	137	137	129	128	109	230	248	222	206	300	274	270	269	396	375	352	320	1 336	1 325	1 260	1 226			
Farsta	178	186	175	204	191	205	215	205	156	141	127	133	295	253	237	224	423	426	401	386	500	478	491	485	1 743	1 689	1 646	1 637			
Älvsjö	59	57	68	95	69	69	76	73	57	44	46	44	83	88	79	83	124	115	99	92	169	161	148	144	561	534	516	531			
Hägerst-Liljeh	162	169	187	208	217	214	194	197	168	152	149	146	294	278	262	245	413	416	378	359	575	550	510	492	1 829	1 779	1 680	1 647			
Skärholmen	131	134	137	150	137	140	140	146	156	141	125	101	247	230	233	217	366	345	317	293	417	412	418	404	1 454	1 402	1 370	1 311			
<b>Hela staden</b>	<b>2 215</b>	<b>2 284</b>	<b>2 312</b>	<b>2 601</b>	<b>2 708</b>	<b>2 704</b>	<b>2 612</b>	<b>2 606</b>	<b>2 292</b>	<b>2 063</b>	<b>1 894</b>	<b>1 792</b>	<b>3 804</b>	<b>3 630</b>	<b>3 366</b>	<b>3 116</b>	<b>5 392</b>	<b>5 175</b>	<b>4 803</b>	<b>4 482</b>	<b>6 900</b>	<b>6 641</b>	<b>6 438</b>	<b>6 131</b>	<b>23 311</b>	<b>22 497</b>	<b>21 425</b>	<b>20 728</b>			

Källa: SCB/Sweco

**Tabell 27 Personer med sjuk-/aktivitetsersättning efter ålder och område, 2014-2017, %**

	Personer med sjukersättning, % av befolkningen (19-64 år) efter ålder																														
	19-29 år				30-44 år				45-49 år				50-54 år				55-59 år				60-64 år				19-64 år						
	2014	2015	2016	2017	2014	2015	2016	2017	2014	2015	2016	2017	2014	2015	2016	2017	2014	2015	2016	2017	2014	2015	2016	2017	2014	2015	2016	2017	2014	2015	2016
<b>Västerort</b>	<b>2.0</b>	<b>2.0</b>	<b>1.9</b>	<b>2.1</b>	<b>1.7</b>	<b>1.7</b>	<b>1.6</b>	<b>1.5</b>	<b>4.7</b>	<b>4.2</b>	<b>3.6</b>	<b>3.4</b>	<b>8.6</b>	<b>7.8</b>	<b>7.1</b>	<b>6.3</b>	<b>13.3</b>	<b>12.9</b>	<b>11.8</b>	<b>10.9</b>	<b>19.2</b>	<b>18.1</b>	<b>17.2</b>	<b>16.7</b>	<b>5.1</b>	<b>4.9</b>	<b>4.6</b>	<b>4.4</b>			
Rinkeby-Kista	1.9	2.0	1.8	1.9	2.2	2.1	2.0	1.8	7.8	6.5	6.1	6.0	14.7	13.4	12.0	10.7	22.6	21.9	20.3	18.4	29.0	28.5	27.6	26.9	7.5	7.3	6.8	6.4			
Spånga-Tensta	2.2	2.0	2.0	2.1	2.0	1.9	1.9	1.7	4.9	4.6	4.1	3.6	8.9	8.6	7.5	6.7	14.5	14.2	13.2	12.3	21.0	19.6	18.1	17.2	5.6	5.4	5.0	4.7			
Hässelby-Vällingby	2.5	2.5	2.4	2.7	2.0	2.0	2.0	1.9	4.7	4.3	3.5	3.3	8.2	7.7	7.2	6.7	11.7	11.4	10.2	9.8	17.7	16.4	15.8	15.5	5.2	4.9	4.7	4.6			
Bromma	1.5	1.6	1.5	1.6	1.1	1.1	0.9	1.0	2.7	2.5	2.1	2.0	5.1	4.4	4.1	3.6	8.2	8.0	7.3	6.8	12.8	11.8	11.0	10.8	3.2	3.1	2.8	2.7			
<b>Inre staden</b>	<b>0.9</b>	<b>0.9</b>	<b>1.0</b>	<b>1.1</b>	<b>0.8</b>	<b>0.8</b>	<b>0.8</b>	<b>0.8</b>	<b>2.8</b>	<b>2.5</b>	<b>2.3</b>	<b>2.3</b>	<b>4.6</b>	<b>4.1</b>	<b>3.6</b>	<b>3.4</b>	<b>7.6</b>	<b>7.0</b>	<b>6.4</b>	<b>5.7</b>	<b>10.8</b>	<b>10.2</b>	<b>9.6</b>	<b>8.7</b>	<b>2.8</b>	<b>2.6</b>	<b>2.5</b>	<b>2.4</b>			
Kungsholmen	0.9	0.9	0.9	1.0	0.8	0.8	0.7	0.7	2.7	2.3	2.4	2.5	4.7	4.6	4.0	3.6	8.5	7.8	7.2	6.1	10.5	10.1	9.4	9.0	2.7	2.6	2.4	2.3			
Norrmalm	0.9	0.9	1.0	1.0	0.6	0.6	0.6	0.6	2.4	2.2	1.9	1.7	4.1	3.4	3.0	3.0	6.4	6.3	5.6	4.8	9.9	9.1	8.7	7.7	2.3	2.2	2.1	1.9			
Östermalm	0.7	0.7	0.8	0.9	0.7	0.8	0.7	0.6	2.7	2.3	2.2	2.1	3.9	3.3	2.9	2.7	6.2	5.6	5.1	4.7	9.2	8.6	7.6	7.1	2.3	2.2	2.0	1.9			
Södermalm	1.1	1.1	1.3	1.4	1.0	1.0	0.9	1.0	3.0	2.7	2.6	2.5	5.0	4.6	4.1	3.7	8.4	7.6	6.9	6.3	12.3	11.7	11.3	10.0	3.4	3.2	3.1	2.9			
<b>Söderort</b>	<b>1.6</b>	<b>1.7</b>	<b>1.7</b>	<b>2.0</b>	<b>1.2</b>	<b>1.2</b>	<b>1.1</b>	<b>1.1</b>	<b>4.1</b>	<b>3.8</b>	<b>3.5</b>	<b>3.1</b>	<b>7.1</b>	<b>6.7</b>	<b>6.2</b>	<b>5.8</b>	<b>11.5</b>	<b>10.9</b>	<b>10.0</b>	<b>9.4</b>	<b>17.1</b>	<b>16.2</b>	<b>15.2</b>	<b>14.2</b>	<b>4.2</b>	<b>4.0</b>	<b>3.8</b>	<b>3.7</b>			
Enskede-Årsta-Vantör	1.4	1.5	1.5	1.7	1.2	1.1	1.1	1.1	3.9	3.7	3.3	2.8	6.2	6.3	5.8	5.2	10.5	9.3	8.6	8.0	15.7	15.4	14.2	13.2	3.7	3.6	3.4	3.3			
Skarpnäck	1.9	2.2	2.3	2.7	1.2	1.2	1.1	1.1	4.3	4.1	4.2	3.6	7.5	7.9	7.0	6.6	10.7	10.0	9.7	9.5	17.5	15.6	14.1	12.6	4.4	4.4	4.1	4.0			
Farsta	2.0	2.1	2.0	2.4	1.5	1.6	1.6	1.5	4.3	4.0	3.5	3.5	8.5	7.1	6.6	6.1	13.5	13.4	12.5	11.8	18.5	17.4	17.3	16.6	5.1	4.9	4.7	4.6			
Ålvsjö	1.9	1.8	2.1	2.8	1.1	1.1	1.2	1.1	2.9	2.2	2.2	2.0	4.5	4.6	4.1	4.3	8.1	7.2	6.2	5.6	13.3	12.9	11.5	10.7	3.5	3.3	3.1	3.1			
Hägersten-Liljeholmen	1.1	1.2	1.3	1.5	0.9	0.9	0.8	0.8	3.3	3.0	2.8	2.6	6.2	5.6	5.2	4.8	9.8	9.9	8.8	8.2	14.9	14.1	12.9	12.1	3.2	3.1	2.9	2.8			
Skärholmen	2.1	2.2	2.2	2.4	1.8	1.8	1.7	1.8	6.7	6.1	5.5	4.4	10.8	10.1	10.0	9.3	18.9	17.6	15.7	14.4	26.0	25.0	24.7	22.5	6.6	6.3	6.1	5.7			
<b>Hela staden</b>	<b>1.4</b>	<b>1.5</b>	<b>1.5</b>	<b>1.7</b>	<b>1.2</b>	<b>1.2</b>	<b>1.1</b>	<b>1.1</b>	<b>3.8</b>	<b>3.5</b>	<b>3.2</b>	<b>2.9</b>	<b>6.6</b>	<b>6.1</b>	<b>5.5</b>	<b>5.1</b>	<b>10.6</b>	<b>10.0</b>	<b>9.2</b>	<b>8.4</b>	<b>15.1</b>	<b>14.3</b>	<b>13.5</b>	<b>12.7</b>	<b>3.9</b>	<b>3.8</b>	<b>3.5</b>	<b>3.4</b>			

Källa: SCB/ Sweco

Tabell 28

## Personer med sjuk-/aktivitetsersättning efter medborgarskap och område, 2014-2017, antal

	Personer med sjukersättning 19-64 år											
	Utländska medborgare (inkl statslösa)				Svenska medborgare födda utomlands				Svenska medborgare födda i Sverige			
	2014	2015	2016	2017	2014	2015	2016	2017	2014	2015	2016	2017
<b>Västerort</b>	<b>531</b>	<b>498</b>	<b>467</b>	<b>421</b>	<b>3 462</b>	<b>3 349</b>	<b>3 193</b>	<b>3 070</b>	<b>3 347</b>	<b>3 246</b>	<b>3 059</b>	<b>3 045</b>
Rinkeby-Kista	217	211	198	167	1 595	1 522	1 437	1 374	532	513	479	468
Spånga-Tensta	119	104	94	89	759	738	704	661	405	376	359	346
Hässelby-Vällingby	121	118	112	106	779	774	752	743	1 313	1 277	1 219	1 224
Bromma	74	65	63	59	329	315	300	292	1 097	1 080	1 002	1 007
<b>Inre staden</b>	<b>266</b>	<b>243</b>	<b>213</b>	<b>183</b>	<b>1 217</b>	<b>1 161</b>	<b>1 078</b>	<b>1 006</b>	<b>4 794</b>	<b>4 572</b>	<b>4 400</b>	<b>4 209</b>
Kungsholmen	53	52	43	34	267	262	237	225	939	915	870	836
Norrmalm	55	55	48	42	230	216	193	181	831	793	762	709
Östermalm	32	24	23	18	194	178	166	153	834	794	749	736
Södermalm	126	112	99	89	526	505	482	447	2 190	2 070	2 019	1 928
<b>Söderort</b>	<b>570</b>	<b>522</b>	<b>465</b>	<b>425</b>	<b>3 042</b>	<b>2 945</b>	<b>2 817</b>	<b>2 659</b>	<b>5 702</b>	<b>5 613</b>	<b>5 409</b>	<b>5 414</b>
Enskede-Årsta-Vantör	149	137	123	114	714	702	663	614	1 528	1 512	1 433	1 418
Skarpnäck	81	75	72	65	343	333	314	292	912	917	874	869
Farsta	108	98	86	82	531	510	503	494	1 104	1 081	1 057	1 061
Älvsjö	41	34	31	31	131	137	120	114	389	363	365	386
Hägersten-Liljeholmen	95	88	76	64	433	414	381	357	1 301	1 277	1 223	1 226
Skärholmen	96	90	77	69	890	849	836	788	468	463	457	454
<b>Hela staden</b>	<b>1 406</b>	<b>1 302</b>	<b>1 191</b>	<b>1 076</b>	<b>7 792</b>	<b>7 518</b>	<b>7 145</b>	<b>6 793</b>	<b>14 113</b>	<b>13 677</b>	<b>13 089</b>	<b>12 859</b>

Källa: SCB/ Sweco

Tabell 29

## Personer med sjuk-/aktivitetsersättning efter medborgarskap och område, 2014-2017, %

	Personer med sjukersättning, % av befolkningen (19-64 år)											
	Utländska medborgare (inkl statslösa)				Svenska medborgare födda utomlands				Svenska medborgare födda i Sverige			
	2014	2015	2016	2017	2014	2015	2016	2017	2014	2015	2016	2017
<b>Västerort</b>	<b>2.1</b>	<b>2.0</b>	<b>1.8</b>	<b>1.6</b>	<b>9.6</b>	<b>9.1</b>	<b>8.5</b>	<b>7.9</b>	<b>4.1</b>	<b>3.9</b>	<b>3.7</b>	<b>3.6</b>
Rinkeby-Kista	2.4	2.4	2.1	1.8	11.6	11.1	10.4	9.8	6.4	6.2	5.8	5.7
Spånga-Tensta	2.4	2.2	2.0	1.8	10.2	10.1	9.4	8.7	3.8	3.6	3.4	3.2
Hässelby-Vällingby	1.8	1.7	1.5	1.4	7.8	7.3	6.8	6.5	5.1	4.9	4.7	4.7
Bromma	1.7	1.5	1.4	1.2	6.9	6.3	5.8	5.3	2.9	2.8	2.6	2.6
<b>Inre staden</b>	<b>1.3</b>	<b>1.1</b>	<b>0.9</b>	<b>0.8</b>	<b>5.8</b>	<b>5.3</b>	<b>4.8</b>	<b>4.4</b>	<b>2.6</b>	<b>2.5</b>	<b>2.4</b>	<b>2.3</b>
Kungsholmen	1.3	1.2	1.0	0.7	5.7	5.3	4.7	4.3	2.4	2.3	2.2	2.2
Norrmalm	1.2	1.2	1.0	0.8	4.9	4.5	3.9	3.7	2.2	2.1	2.0	1.9
Östermalm	0.6	0.4	0.4	0.3	5.0	4.3	3.9	3.5	2.3	2.2	2.0	2.0
Södermalm	1.8	1.6	1.4	1.2	6.8	6.4	6.0	5.5	3.1	3.0	2.9	2.8
<b>Söderort</b>	<b>2.1</b>	<b>1.8</b>	<b>1.6</b>	<b>1.4</b>	<b>7.4</b>	<b>7.0</b>	<b>6.6</b>	<b>6.1</b>	<b>3.7</b>	<b>3.6</b>	<b>3.5</b>	<b>3.5</b>
Enskede-Årsta-Vantör	1.7	1.5	1.4	1.2	5.8	5.6	5.2	4.8	3.5	3.5	3.3	3.3
Skarpnäck	2.5	2.3	2.1	2.0	7.8	7.6	7.1	6.6	4.1	4.0	3.8	3.8
Farsta	2.6	2.4	2.0	1.7	8.0	7.5	7.3	7.0	4.7	4.6	4.4	4.4
Älvsjö	3.0	2.4	2.1	1.8	6.3	6.3	5.3	4.8	3.1	2.9	2.9	3.0
Hägersten-Liljeholmen	1.9	1.7	1.3	1.1	6.5	6.0	5.4	5.0	2.9	2.8	2.7	2.7
Skärholmen	1.9	1.7	1.4	1.2	9.8	9.2	8.9	8.3	6.1	6.1	5.9	5.8
<b>Hela staden</b>	<b>1.9</b>	<b>1.7</b>	<b>1.5</b>	<b>1.3</b>	<b>7.9</b>	<b>7.5</b>	<b>6.9</b>	<b>6.5</b>	<b>3.4</b>	<b>3.2</b>	<b>3.1</b>	<b>3.0</b>

Källa: SCB/ Sweco

Tabell 30

## Personer med sjuk-/aktivitetsersättning efter medborgarskap och område, 2017

Personer med sjukersättning 19-64 år						
	Antal			% av befolkning (19-64 år)		
	Utl. medb.	Sv. medb. f. i utl.	Sv. medb.f i Sv.	Utl. medb.	Sv. medb. f. i utl.	Sv. medb.f i Sv.
<b>Västerort</b>	<b>421</b>	<b>3 070</b>	<b>3 045</b>	<b>1.6</b>	<b>7.9</b>	<b>3.6</b>
Rinkeby-Kista	167	1 374	468	1.8	9.8	5.7
Spånga-Tensta	89	661	346	1.8	8.7	3.2
Hässelby-Vällingby	106	743	1 224	1.4	6.5	4.7
Bromma	59	292	1 007	1.2	5.3	2.6
<b>Inre staden</b>	<b>183</b>	<b>1 006</b>	<b>4 209</b>	<b>0.8</b>	<b>4.4</b>	<b>2.3</b>
Kungsholmen	34	225	836	0.7	4.3	2.2
Norrmalm	42	181	709	0.8	3.7	1.9
Östermalm	18	153	736	0.3	3.5	2.0
Södermalm	89	447	1 928	1.2	5.5	2.8
<b>Söderort</b>	<b>425</b>	<b>2 659</b>	<b>5 414</b>	<b>1.4</b>	<b>6.1</b>	<b>3.5</b>
Enskede-Årsta-Vantör	114	614	1 418	1.2	4.8	3.3
Skarpnäck	65	292	869	2.0	6.6	3.8
Farsta	82	494	1 061	1.7	7.0	4.4
Älvsjö	31	114	386	1.8	4.8	3.0
Hägersten-Liljeholmen	64	357	1 226	1.1	5.0	2.7
Skärholmen	69	788	454	1.2	8.3	5.8
<b>Hela staden</b>	<b>1 076</b>	<b>6 793</b>	<b>12 859</b>	<b>1.3</b>	<b>6.5</b>	<b>3.0</b>

Källa: SCB/ Sweco



Tabell 31

Genomsnittligt antal dagar<sup>1</sup> med sjuk-/aktivitetsersättning efter kön och område, 2014-2017; samt efter ålder och område, 2017

	Genomsnittligt antal dagar med sjukersättning													Ålder (2017)						
	Män 19-64 år				Kvinnor 19-64 år				Samtliga 19-64 år				19-29 år	30-44 år	45-49 år	50-54 år	55-59 år	60-64 år	19-64 år	
	2014	2015	2016	2017	2014	2015	2016	2017	2014	2015	2016	2017								
<b>Västerort</b>	<b>15.7</b>	<b>14.9</b>	<b>14.0</b>	<b>12.7</b>	<b>18.1</b>	<b>17.5</b>	<b>16.4</b>	<b>14.9</b>	<b>16.9</b>	<b>16.2</b>	<b>15.2</b>	<b>13.8</b>	<b>6.1</b>	<b>4.8</b>	<b>11.0</b>	<b>20.3</b>	<b>34.8</b>	<b>53.7</b>	<b>13.8</b>	
Rinkeby-Kista	23.7	22.7	20.9	18.9	28.0	27.1	25.5	23.0	25.7	24.8	23.1	20.9	5.7	5.8	19.7	35.3	61.8	89.2	<b>20.9</b>	
Spånga-Tensta	17.0	16.5	15.3	13.8	20.0	19.7	19.0	16.8	18.5	18.1	17.1	15.3	6.5	5.6	12.2	22.0	39.7	57.0	<b>15.3</b>	
Hässelby-Vällingby	16.1	15.2	14.4	13.2	17.8	17.1	16.4	15.3	16.9	16.2	15.4	14.2	7.9	5.8	10.4	21.2	30.8	49.2	<b>14.2</b>	
Bromma	9.1	8.5	8.2	7.4	11.3	10.8	9.8	8.9	10.2	9.7	9.0	8.1	4.5	2.8	6.3	10.8	19.8	32.8	<b>8.1</b>	
<b>Inre staden</b>	<b>8.0</b>	<b>7.6</b>	<b>7.2</b>	<b>6.5</b>	<b>9.5</b>	<b>9.0</b>	<b>8.6</b>	<b>7.6</b>	<b>8.8</b>	<b>8.3</b>	<b>7.9</b>	<b>7.1</b>	<b>3.2</b>	<b>2.3</b>	<b>6.9</b>	<b>10.2</b>	<b>17.0</b>	<b>26.5</b>	<b>7.1</b>	
Kungsholmen	7.6	7.3	6.7	6.1	8.9	8.7	8.3	7.5	8.3	8.0	7.5	6.8	2.7	1.9	7.6	11.3	18.3	27.3	<b>6.8</b>	
Norrmalm	6.4	6.2	5.9	5.3	8.4	8.0	7.5	6.5	7.4	7.1	6.7	5.9	3.0	1.8	5.3	8.8	14.3	23.8	<b>5.9</b>	
Östermalm	6.3	5.8	5.5	5.0	8.5	7.9	7.3	6.4	7.4	6.8	6.4	5.7	2.6	1.9	6.3	8.4	14.5	21.2	<b>5.7</b>	
Södermalm	10.0	9.6	9.1	8.2	11.1	10.3	10.1	9.1	10.5	9.9	9.6	8.7	4.1	2.9	7.6	11.2	18.9	30.1	<b>8.7</b>	
<b>Söderort</b>	<b>13.0</b>	<b>12.6</b>	<b>12.1</b>	<b>11.0</b>	<b>14.2</b>	<b>13.7</b>	<b>12.9</b>	<b>11.7</b>	<b>13.6</b>	<b>13.1</b>	<b>12.5</b>	<b>11.4</b>	<b>5.8</b>	<b>3.5</b>	<b>9.5</b>	<b>18.3</b>	<b>29.6</b>	<b>44.5</b>	<b>11.4</b>	
Enskede-Årsta-Vantör	11.5	11.2	10.8	9.9	12.8	12.4	11.5	10.3	12.1	11.8	11.2	10.1	4.9	3.4	8.6	16.5	25.2	41.1	<b>10.1</b>	
Skarpnäck	13.9	13.8	13.0	11.9	14.9	14.6	14.0	12.8	14.5	14.2	13.5	12.4	7.7	3.3	11.9	20.9	29.6	39.5	<b>12.4</b>	
Farsta	15.8	15.0	14.5	13.1	17.5	17.0	16.5	15.3	16.7	16.0	15.5	14.2	6.7	4.6	10.6	19.3	37.9	52.6	<b>14.2</b>	
Älvsjö	11.6	10.8	10.7	9.8	10.7	10.2	9.4	9.0	11.1	10.5	10.0	9.4	7.8	3.5	5.7	13.1	17.4	32.5	<b>9.4</b>	
Hägersten-Liljeholmen	9.9	9.5	8.9	8.2	10.8	10.4	9.6	8.7	10.4	10.0	9.2	8.5	4.2	2.3	8.0	14.7	24.9	37.1	<b>8.5</b>	
Skärholmen	21.1	20.1	19.8	17.8	23.5	22.6	21.2	19.0	22.3	21.4	20.5	18.4	6.9	5.7	14.5	30.3	47.8	73.2	<b>18.4</b>	
<b>Hela staden</b>	<b>12.0</b>	<b>11.5</b>	<b>10.9</b>	<b>9.9</b>	<b>13.4</b>	<b>12.9</b>	<b>12.2</b>	<b>11.0</b>	<b>12.7</b>	<b>12.2</b>	<b>11.6</b>	<b>10.5</b>	<b>4.9</b>	<b>3.4</b>	<b>9.2</b>	<b>16.0</b>	<b>26.3</b>	<b>39.8</b>	<b>10.5</b>	

Källa: SCB/ Sweco

<sup>1</sup> Det genomsnittliga antalet dagar beräknas med befolkningen 19-64 år som bas.

Tabell 32

Genomsnittligt antal dagar<sup>1</sup> med sjukpenning, rehab och sjukersättning samt ohälsotalet, 2014-2017

	Sjukpenningdagar				Rehabiliteringsersättning				Sjukersättning				S:a (Ohälsotal <sup>2</sup> )			
	2014	2015	2016	2017	2014	2015	2016	2017	2014	2015	2016	2017	2014	2015	2016	2017
<b>Västerort</b>	<b>6.6</b>	<b>7.5</b>	<b>7.6</b>	<b>7.0</b>	<b>0.3</b>	<b>0.3</b>	<b>0.3</b>	<b>0.2</b>	<b>16.9</b>	<b>16.2</b>	<b>15.2</b>	<b>13.8</b>	<b>23.8</b>	<b>23.9</b>	<b>23.1</b>	<b>20.9</b>
Rinkeby-Kista	7.0	8.1	8.1	7.3	0.2	0.2	0.2	0.2	25.7	24.8	23.1	20.9	32.9	33.1	31.4	28.3
Spånga-Tensta	6.5	7.2	6.9	6.1	0.3	0.2	0.1	0.1	18.5	18.1	17.1	15.3	25.3	25.5	24.1	21.5
Hässelby-Vällingby	7.4	8.2	8.4	7.7	0.3	0.4	0.4	0.2	16.9	16.2	15.4	14.2	24.7	24.7	24.1	22.1
Bromma	5.7	6.6	7.0	6.5	0.3	0.3	0.3	0.2	10.2	9.7	9.0	8.1	16.2	16.6	16.3	14.8
<b>Inre staden</b>	<b>5.1</b>	<b>5.8</b>	<b>6.1</b>	<b>5.7</b>	<b>0.2</b>	<b>0.2</b>	<b>0.2</b>	<b>0.2</b>	<b>8.8</b>	<b>8.3</b>	<b>7.9</b>	<b>7.1</b>	<b>14.1</b>	<b>14.3</b>	<b>14.2</b>	<b>13.0</b>
Kungsholmen	4.9	5.7	5.8	5.4	0.2	0.2	0.2	0.2	8.3	8.0	7.5	6.8	13.5	13.9	13.6	12.3
Norrmalm	4.7	5.2	5.5	5.1	0.2	0.2	0.2	0.1	7.4	7.1	6.7	5.9	12.3	12.6	12.5	11.1
Östermalm	4.1	4.9	5.2	4.7	0.2	0.2	0.1	0.1	7.4	6.8	6.4	5.7	11.7	11.9	11.7	10.4
Södermalm	5.9	6.7	7.0	6.9	0.2	0.2	0.2	0.2	10.5	9.9	9.6	8.7	16.6	16.9	16.8	15.8
<b>Söderort</b>	<b>7.6</b>	<b>8.4</b>	<b>8.7</b>	<b>8.3</b>	<b>0.3</b>	<b>0.4</b>	<b>0.4</b>	<b>0.2</b>	<b>13.6</b>	<b>13.1</b>	<b>12.5</b>	<b>11.4</b>	<b>21.5</b>	<b>21.9</b>	<b>21.5</b>	<b>20.0</b>
Enskede-Årsta-Vantör	7.2	8.0	8.4	8.0	0.3	0.4	0.3	0.2	12.1	11.8	11.2	10.1	19.6	20.1	19.9	18.3
Skarpnäck	7.4	8.3	8.8	8.5	0.3	0.4	0.4	0.3	14.5	14.2	13.5	12.4	22.2	22.9	22.7	21.2
Farsta	8.4	9.6	9.9	9.4	0.4	0.4	0.5	0.3	16.7	16.0	15.5	14.2	25.4	26.0	25.8	23.9
Älvsjö	7.5	8.2	8.6	8.2	0.3	0.4	0.4	0.2	11.1	10.5	10.0	9.4	18.9	19.0	19.0	17.9
Hägersten-Liljeholmen	7.4	8.1	8.1	8.0	0.4	0.3	0.4	0.2	10.4	10.0	9.2	8.5	18.2	18.4	17.7	16.7
Skärholmen	8.1	9.1	8.9	8.4	0.3	0.3	0.3	0.2	22.3	21.4	20.5	18.4	30.8	30.8	29.7	27.0
<b>Hela staden</b>	<b>6.4</b>	<b>7.2</b>	<b>7.4</b>	<b>7.0</b>	<b>0.3</b>	<b>0.3</b>	<b>0.3</b>	<b>0.2</b>	<b>12.7</b>	<b>12.2</b>	<b>11.6</b>	<b>10.5</b>	<b>19.4</b>	<b>19.7</b>	<b>19.3</b>	<b>17.7</b>

Källa: SCB/ Sweco

<sup>1</sup> Genomsnittligt antal dagar beräknas med befolkningen 16-64 år som bas förutom för sjuk-/aktivitetsersättningen där 19-64 år är bas.<sup>2</sup> Ohälsotalet är summan av det genomsnittliga antalet dagar med sjukpenning, rehabiliteringsersättning och sjukersättning. Detta ohälsotal är dock en justerad version från den vanliga, eftersom sjuk-/aktivitetsersättningsdagarna tagits i proportion till befolkningen i åldern 19-64 år istället för 16-64 år, vilket resulterar i högre ohälsotal.