
STATISTIK OM STHLM

BOSTÄDER

Bostads- byggandet 2010

S 2011:02 | 2011-03-22 | Lina Sjölin 08-508 35 007

STOCKHOLMS STADS UTREDNINGS- OCH STATISTIKKONTOR AB





FÖRORD

Denna rapport redovisar en samlad statistik över nybyggnad, ombyggnad, rivningar samt nettotillskott av bostäder i Stockholms stad under det närmast föregående året. Rapporten har producerats sedan år 1987 och behandlade då 1986 års bostadsbyggande. Innan dess redovisades årsuppgifter om bostadsbyggandet i de rapporter över bostadsbyggande per kvartal fyra i den serie med kvartalsstatistik över bostadsbyggandet som USK också tar fram.

Statistiken behandlar i huvudsak de genom ny- och ombyggnad färdigställda bostäderna samt de rivna bostäderna. Även under året påbörjade bostäder redovisas. Variablerna är genomgående hus- och lägenhetstyp. Statistiken redovisas på områdena Inre staden, Söderort och Västerort samt i tabellform även församlings- och i vissa fall stadsdelsvis. Från och med redovisningen av 1992 års bostadsbyggande redovisas även ett kalkylerat bostadsbestånd. Det kalkylerade bostadsbeståndet utgår från data från 1990 års Folk- och bostadsräkning, varpå de årliga nettoförändringarna i beståndet adderats.

Till grund för statistiken ligger beviljade bygglov och bygganmälan för nybyggnader i såväl flerbostadshus som småhus, och för ombyggnader i flerbostadshus. Uppgifterna om bygglov och bygganmälan erhålls från stadens stadsbyggnadskontor. Från byggherrarna inhämtas sedan kompletterande uppgifter såsom påbörjande- och färdigställandedatum, lägenhetstyp och upplåtelseform. Uppgifterna rapporteras till Statistiska Centralbyrån som en del av kommunens upplysningsskyldighet gentemot staten.

Efter bearbetning av statistiken framställs ett lägenhetsbestånd som avser senaste årsskiftet och som innehåller hus och lägenhetstyp på låg geografisk nivå. Uppgifterna om lägenhetsbeståndet tillsammans med det årliga bostadsbyggandet läggs in i USKs områdesdatasystem (ODS) och ligger sedan till grund för bland annat de ämnesvisa tabellerna över bostäder och byggnadsverksamhet samt den områdesvisa statistiken på www.uskab.se.

INNEHÅLL

FÖRORD.....	1
INNEHÅLL.....	2
SAMMANFATTNING	3
NYBYGGNAD	4
Färdigställda bostäder	4
Påbörjade bostäder.....	8
Bostäder under byggande.....	9
OMBYGGNAD	11
Färdigställda ombyggnader	11
Bostäder under ombyggnad.....	13
RIVNING	14
FÖRÄNDRING AV BOSTADSBESTÅNDET	15
BOSTADSBESTÅNDET VID ÅRETS SLUT	17
TABELLER.....	19

DEFINITIONER

Denna redovisning av bostadsproduktionen i staden omfattar nybyggnader och ombyggnader. Beträffande ny- och ombyggnadsverksamheten hänvisas även till USK:s hemsida www.stockholm.se/usk

Tidpunkt för igångsättning av ett hus är den månad då de egentliga byggnadsarbetena påbörjas, d.v.s. då gjutning av källargolv eller bottenplatta för källarlösa hus påbörjats. Tidpunkt för färdigställande av ett hus är den månad då minst 75 % av lägenheterna är inflyttningsfärdiga.

Definitionerna har fastställts av Statistiska Centralbyrån och gäller för samtliga kommuner i landet.

SAMMANFATTNING

Under år 2010 färdigställdes 3 525 lägenheter i nya hus i Stockholms stad, varav 1 235 eller 35 procent hyresrätter.

Under året ledde ombyggnader till ett tillskott om totalt 579 lägenheter och rivningar till en nettoförlust om 14 lägenheter. Den totala nettoförändringen var således 4 090 lägenheter. Det innebär att det totala antalet bostäder i staden vid årets slut uppskattas till 443 647 stycken. Relativt sett ökade bostadsbeståndet med 0,9 procent.

Under året påbörjades byggandet av 4 975 lägenheter i nya hus. Av de byggstartade lägenheterna planeras 1 898 eller 38 procent bli hyresrätter.

Antalet byggstartade lägenheter var således fler än antalet färdigställda lägenheter under året. Vid början av året var 5 060 lägenheter under byggnad i Stockholms stad. Vid årets slut hade det pågående byggandet ökat till 6 510 lägenheter. Dessa lägenheter är relativt jämnt fördelade mellan Inre staden, Söderort och Västerort, med drygt 2 000 i respektive område.

NYBYGGNAD

I detta avsnitt redovisas hur många lägenheter som färdigställts respektive påbörjats genom nybyggnad under året. Med färdigställd avses att byggnaden är 75 procent inflyttningsklar. Med påbörjad avses gjutning av källargolv eller bottenplatta. Till sist redovisas antalet lägenheter under byggande vid början respektive slutet av året.

Färdigställda bostäder

Under år 2010 färdigställdes 3 525 lägenheter i nya hus. Det är ett relativt lågt antal jämfört med år 2008 och 2009, då antalet låg på drygt 5 000, vilket var historiskt sett högt.

I figuren nedan visas antalet färdigställda lägenheter per år sedan år 1950. Under denna sextioårsperiod har som mest drygt 9 000 nya lägenheter färdigställts i staden ett enskilt år. Det var år 1969.

Figur 1 Färdigställda lägenheter i nya hus. Stockholms stad år 1950-2010



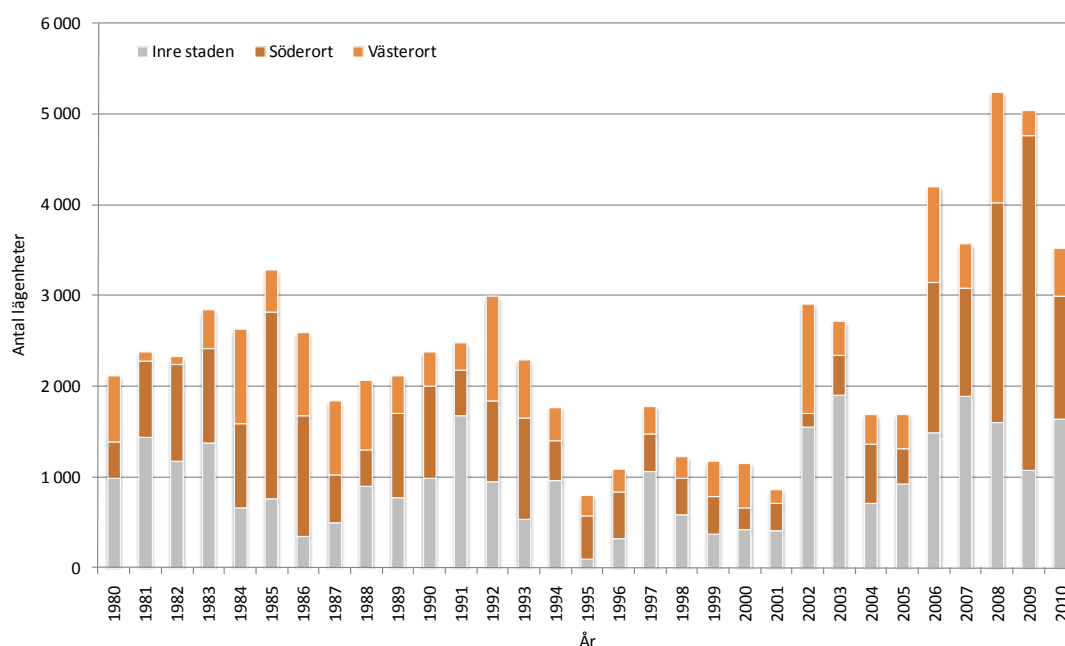
Närmare hälften av de färdigställda lägenheterna, 46 procent, finns i Inre staden. 39 procent finns i Söderort och 15 procent i Västerort.

De stadsdelar i Inre staden som har störst antal färdigställda lägenheter är: Stadshagen (884) och Södra Hammarbyhamnen (538).

De stadsdelar i Söderort som har störst antal färdigställda lägenheter är: Farsta (232), Västberga (160) och Hägersten (127).

De stadsdelar i Västerort som har störst antal färdigställda lägenheter är: Råcksta (137), Vällingby (131) och Beckomberga (119).

I Figur 2 nedan visas antalet färdigställda lägenheter per områdena Inre staden, Söderort och Västerort sedan år 1980. I figuren kan vi bland annat se att de senaste årens jämförelsevis omfattande byggande framför allt skett i Inre staden och Söderort.

Figur 2 Färdigställda lägenheter i nya hus efter område. Stockholms stad 1980-2010

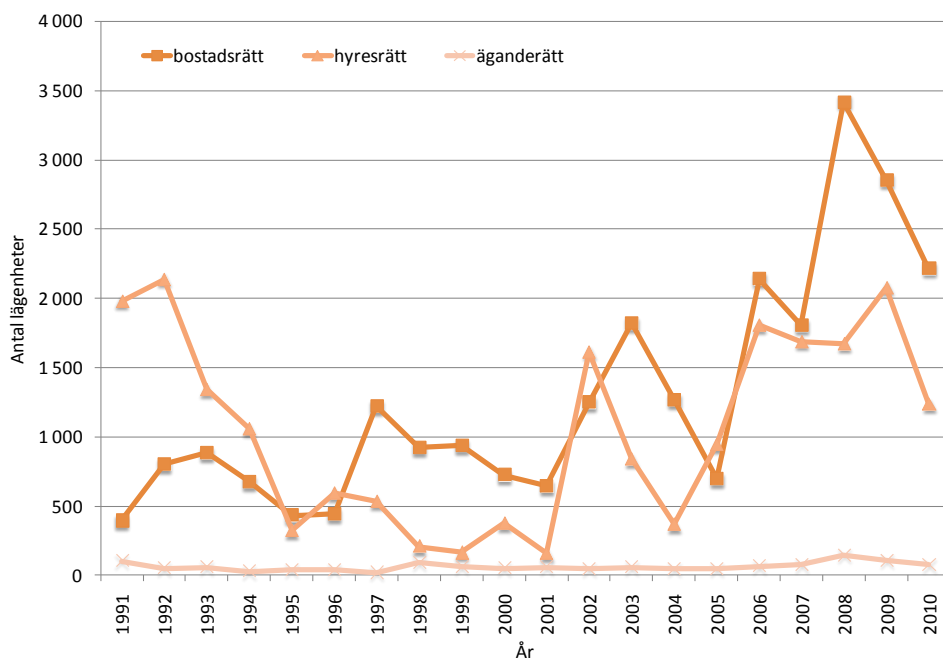
Drygt en tredjedel, 35 procent, av lägenheterna är hyresrätter. Andelen är ungefär densamma i Inre staden och Söderort. I Söderort är det framför allt allmännyttan som står för hyresrätterna, i Inre staden är det andra byggherrar. I Västerort är drygt hälften av de färdigställda bostäderna hyresrätter, som framför allt byggts av allmännyttan.

De 192 småhus som färdigställdes under året utgör 5 procent av det totala antalet färdigställda lägenheter. Småhusen finns framför allt i Söderort, 129 stycken. Ett av småhusen finns i Inre staden (på Stora Essingen).

Tabell 1 Färdigställda lägenheter i nya hus efter hustyp och upplåtelseform. Stockholms stad år 2010

Hustyp	Upplåtelseform	Inre staden	Söderort	Västerort	Totalt	Fördelning
Flerbostadshus	Allmännyttan	84	326	286	696	20%
	Övriga hyresrätter	437	85	17	539	15%
	Bostadsrätt	1 116	818	164	2 098	60%
Småhus		1	129	62	192	5%
	Totalt	1 638	1 358	529	3 525	100%
	Fördelning	46%	39%	15%	100%	

I figuren nedan redovisas antalet färdigställda lägenheter per upplåtelseform sedan år 1991. I figuren kan vi bland annat se att bostadsrätt varit den vanligaste upplåtelseformen nästan varje år sedan mitten av 1990-talet.

Figur 3 Färdigställda lägenheter i nya hus efter upplåtelseform. Stockholms stad 1991-2010

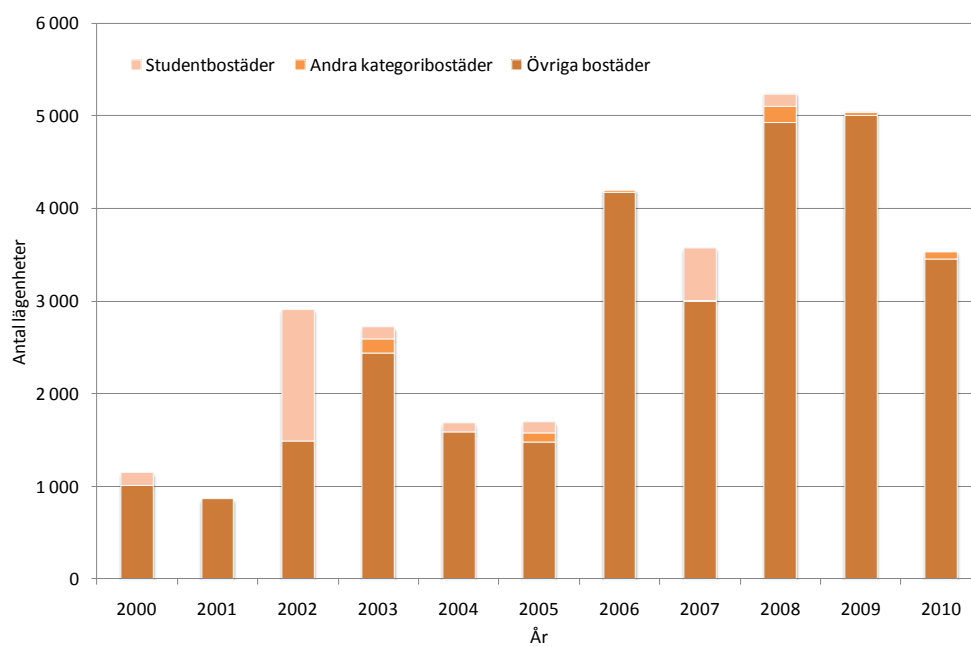
De vanligaste lägenhetsstorlekarna i flerbostadshus är två och tre rum och kök, som står för vardera 32 procent av de nybyggda lägenheterna. I småhus är fem rum och kök den vanligaste lägenhetsstorleken, men fyra rum och kök är nästan lika vanligt.

Tabell 2 Färdigställda lägenheter i nya hus i olika områden och hustyper efter lägenhetsstorlek. Stockholms stad 2010

Område	1+r	1	2	3	4	5	6+	Summa
Hustyp	1+rkv	rk	rk	rk	rk	rk	rk	
Inre staden	13	214	498	469	376	65	3	1 638
Flerbostadshus	13	214	498	469	376	65	2	1 637
Småhus	0	0	0	0	0	0	1	1
Söderort	0	139	412	395	286	116	10	1 358
Flerbostadshus	0	139	412	395	243	40	0	1 229
Småhus	0	0	0	0	43	76	10	129
Västerort	2	24	165	191	113	17	17	529
Flerbostadshus	2	24	165	190	78	8	0	467
Småhus	0	0	0	1	35	9	17	62
Hela staden	15	377	1 075	1 055	775	198	30	3 525
Flerbostadshus	15	377	1 075	1 054	697	113	2	3 333
Småhus	0	0	0	1	78	85	28	192

Under året färdigställdes totalt 78 kategoribostäder - inga studentbostäder.

Figur 4 Färdigställda lägenheter i nya hus efter lägenhetskategori. Stockholms stad 2000-2010



Påbörjade bostäder

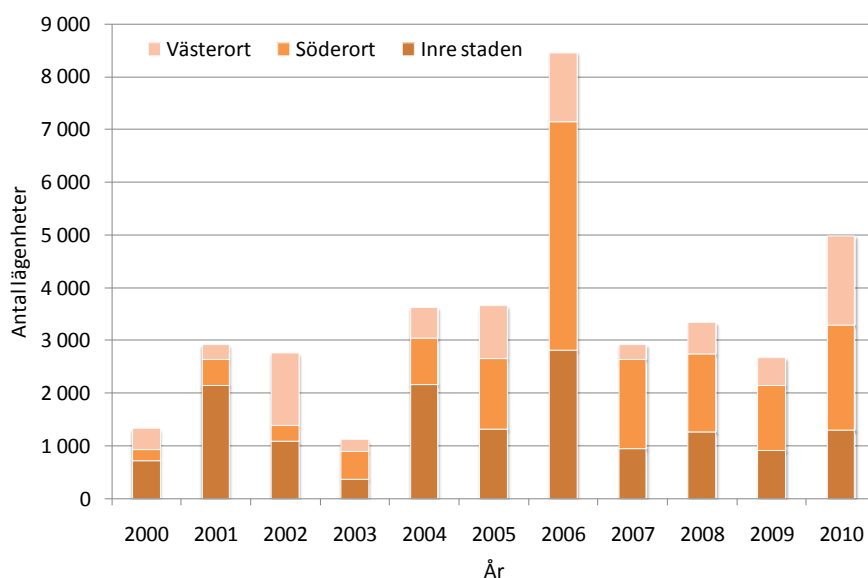
Under år 2010 påbörjades byggandet av 4 975 bostadslägenheter i nya hus. En fjärdedel av lägenheterna påbörjades i Inre staden. En tredjedel påbörjades i Västerort och 40 procent påbörjades i Söderort.

I Inre staden finns de påbörjade lägenheterna framför allt i stadsdelarna Stadshagen (834), Kristineberg (224) och Södra Hammarbyhamnen (189).

De stadsdelar i Söderort som har störst antal byggstartade lägenheter är Liljeholmen (330), Hägersten (280), Västberga (236), Långbro (214) och Fruängen (212).

De stadsdelar i Västerort som har störst antal byggstartade lägenheter är Mariehäll (510) och Blackeberg (390).

Figur 5 Påbörjade lägenheter efter område. Stockholms stad 2000-2010



Lägenheter i småhus utgör 3 procent av de påbörjade lägenheterna. Av totalt 173 småhuslägenheter byggstartades 122 i Söderort, 50 i Västerort och en i Inre staden.

Små lägenheter utrustade med kokvrå eller kokskåp är sällsynt bland de byggstartade lägenheterna, endast en påbörjades under året. De vanligaste lägenhetsstorlekarna är två och tre rum och kök, runt 1 300 byggstartade lägenheter av vardera storleken.

Tabell 3 Påbörjade lägenheter i nya hus i olika områden och hustyper efter lägenhetsstorlek. Stockholms stad år 2010

Område	1+r	1	2	3	4	5	6+	Uppgift	Summa
Hustyp	1+rkv	rk	rk	rk	rk	rk	rk	saknas	
Inre staden		61	337	338	209	19	1	328	1 293
Flerbostadshus		61	337	338	209	19	0	328	1 292
Småhus							1	0	1
Söderort		287	650	421	273	139	35	191	1 996
Flerbostadshus		287	650	421	273	53	0	190	1 874
Småhus						86	35	1	122
Västerort	1	212	353	530	339	105	10	136	1 686
Flerbostadshus	1	212	353	514	335	85	0	136	1 636
Småhus				16	4	20	10	0	50
Hela staden	1	560	1 340	1 289	821	263	46	655	4 975
Flerbostadshus	1	560	1 340	1 273	817	157	0	654	4 802
Småhus	0	0	0	16	4	106	46	1	173

Av de byggstartade lägenheterna i nya hus planeras 38 procent, att bli hyresrätter, varav de kommunala bostadsbolagen står för ca en tredjedel.

Tabell 4 Påbörjade lägenheter i nya hus efter hustyp och upplåtelseform. Stockholms stad år 2010

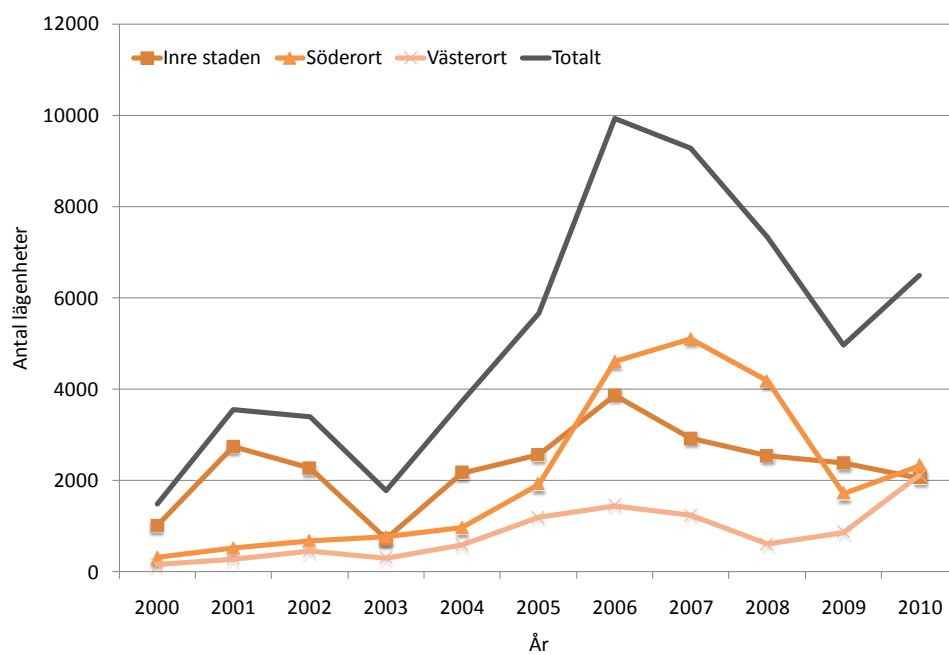
Hustyp	Upplåtelseform	Inre staden	Söderort	Västerort	Totalt	Fördelning
Flerbostadshus	Allmännyttan	131	144	282	557	11%
	Övriga hyresrätter	233	634	474	1 341	27%
	Bostadsrätt	928	1 096	880	2 904	58%
Småhus		1	122	50	173	3%
	Totalt	1 293	1 996	1 686	4 975	100%
	Fördelning	26%	40%	34%	100%	

Bostäder under byggande

Av förgående avsnitt kan vi konstatera att antalet byggstarter var fler än antalet färdigställda lägenheter under år 2010, 3 525 lägenheter jämfört med 4 975 lägenheter. Vid ingången av år 2010 var 5 060 lägenheter under byggande i Stockholms stad. Vid årets slut hade det pågående byggandet ökat till 6 510 lägenheter.

Vid början av året var byggnadsaktiviteten som störst i Inre staden med ett pågående byggande av 2 404 lägenheter, och som minst i Västerort med 963. I Västerort påbörjades många lägenheter i förhållande till hur många som färdigställdes, 1 686 jämfört med 529. Vid årets slut var byggnadsaktiviteten ungefär lika stor i Västerort, Inre staden och Söderort, med drygt 2 000 lägenheter under byggande i respektive område. I figuren nedan redovisas antalet lägenheter under byggande vid årsskiftena sedan år 2000.

Figur 6 Bostäder under byggnad per område 2000-2010



OMBYGGNAD

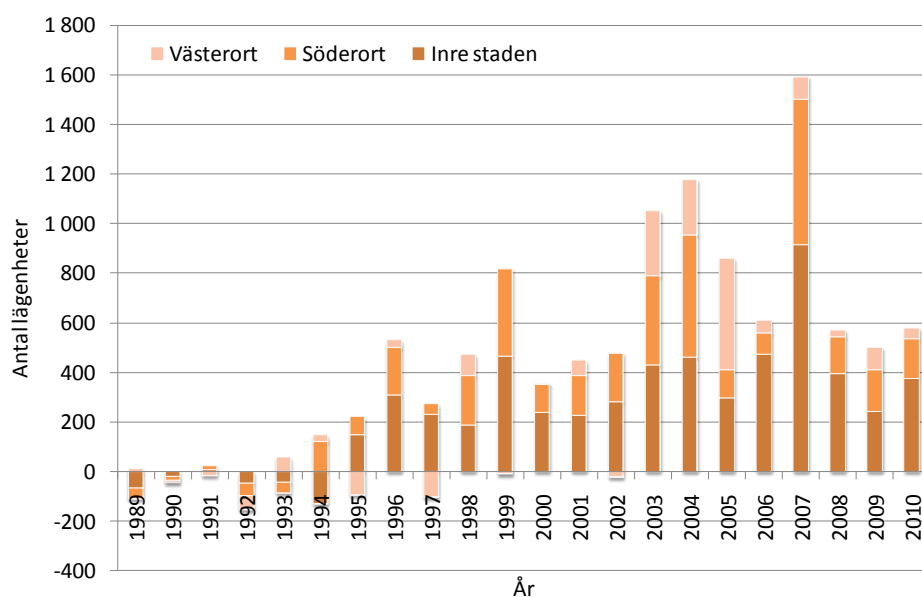
I detta avsnitt redovisas hur många lägenheter som färdigställts genom ombyggnad och hur stort nettotillskottet av lägenheter väntas bli som resultat av de ombyggnadsprojekt som påbörjats under året. Därefter redovisas antalet lägenheter i pågående ombyggnader vid början respektive slutet av året.

Färdigställda ombyggnader

Under år 2010 ledde ombyggnader till ett tillskott om totalt 579 lägenheter i Stockholms stad, varav 8 är lägenheter i radhus – tidigare industrilokaler i Hammarby Sjöstad.

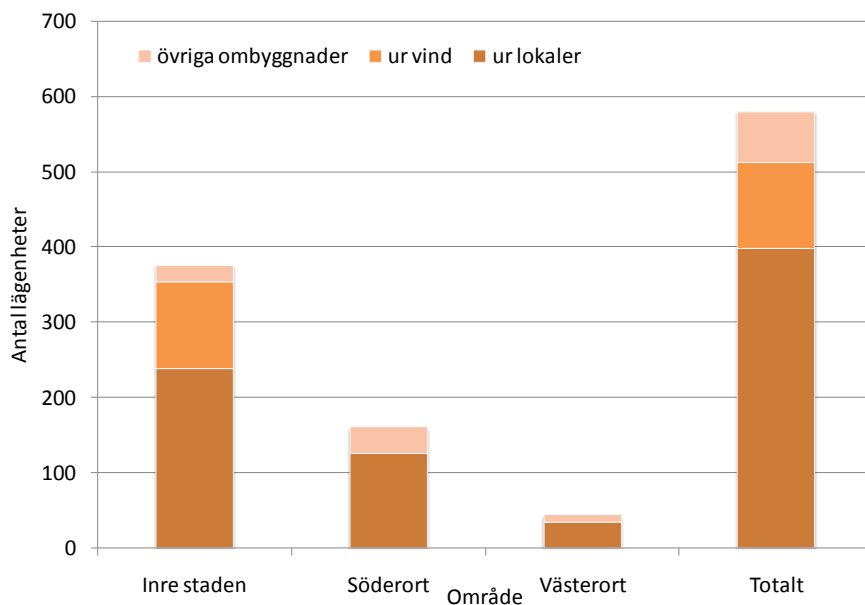
Flest antal lägenheter tillkom i Inre staden, 375 stycken. Därefter kommer Söderort med 160 lägenheter och Västerort med 44 lägenheter. I Figur 7 redovisas statistik över nettoförändringen av antalet lägenheter genom ombyggnad sedan år 1989. Där kan vi se att antalet lägenheter som tillkommit genom ombyggnad år 2010 är ungefär i nivå med de senaste åren, bortsett från år 2007 då ombyggnaden av den så kallade Studentskrapan genererade ovanligt många bostäder.

Figur 7 Nettoförändring av lägenheter i ombyggda hus efter område. Stockholms stad 1989-2010



Totalt 453 lägenheter, 18 200 m² lokalyta och ett okänt antal kvadratmeter vindsyta före ombyggnad blev 1 032 lägenheter efter ombyggnad. Av dessa tillkom 397 genom ombyggnad av lokaler och 115 genom inredning av vind. Nettot av övriga ombyggnader var 67 lägenheter.

Ombyggnad av lokaler stod för den största delen av de tillkomna lägenheter i såväl Inre staden som i Söderort och Västerort. Nya lägenheter genom vindsinredningar tillkom uteslutande i Inre staden.

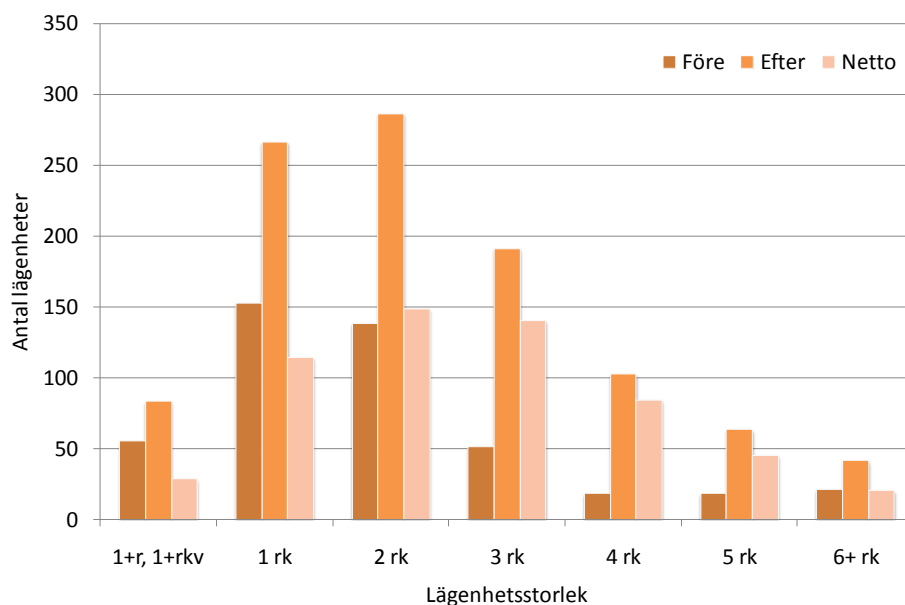
Figur 8 Tillskott av lägenheter genom ombyggnad av lokaler, vindar och övriga ombyggnader per område år 2010

Ombyggnader var år 2010 vanligast av lägenheter om ett rum och kök (152 st) och i tvåor (138 st). Totalt sett blev nettotillskottet störst av antalet tvåor och treor. Ingen lägenhetsstorlek minskade i antal.

Tabell 5 Antal lägenheter före och efter ombyggnad per lägenhetsstorlek. Stockholms stad år 2010

Område		1+ r, 1+ rkv	1 rk	2 rk	3 rk	4 rk	5 rk	6+ rk	Summa
Inre staden	Före	5	103	102	45	17	16	21	309
	Efter	7	164	181	158	81	53	40	684
	Netto	2	61	79	113	64	37	19	375
Söderort	Före	50	5	21	5		2	0	83
	Efter	76	39	74	30	18	6	0	243
	Netto	26	34	53	25	18	4	0	160
Västerort	Före	0	44	15	1	1		0	61
	Efter	0	63	31	3	3	4	1	105
	Netto	0	19	16	2	2	4	1	44
Hela staden	Före	55	152	138	51	18	18	21	453
	Efter	83	266	286	191	102	63	41	1 032
	Netto	28	114	148	140	84	45	20	579

Figur 9 Antal lägenheter före och efter ombyggnad per lägenhetsstorlek. Stockholms stad år 2010



Bostäder under ombyggnad

Vid början av år 2010 pågick ombyggnader som vid färdigställande väntades ge ett netto på 800 nya bostäder i Stockholms stad. Som konstaterats ovan färdigställdes 579 lägenheter genom ombyggnad under året. Antalet påbörjade ombyggnader var fler, preliminärt 698 lägenheter. Det innebär att antalet pågående ombyggnader vid årets slut ökat till netto 919 lägenheter. Sett till områdesnivå ökade antalet pågående ombyggnader i Söderort medan antalet minskade något i Inre staden och Västerort.

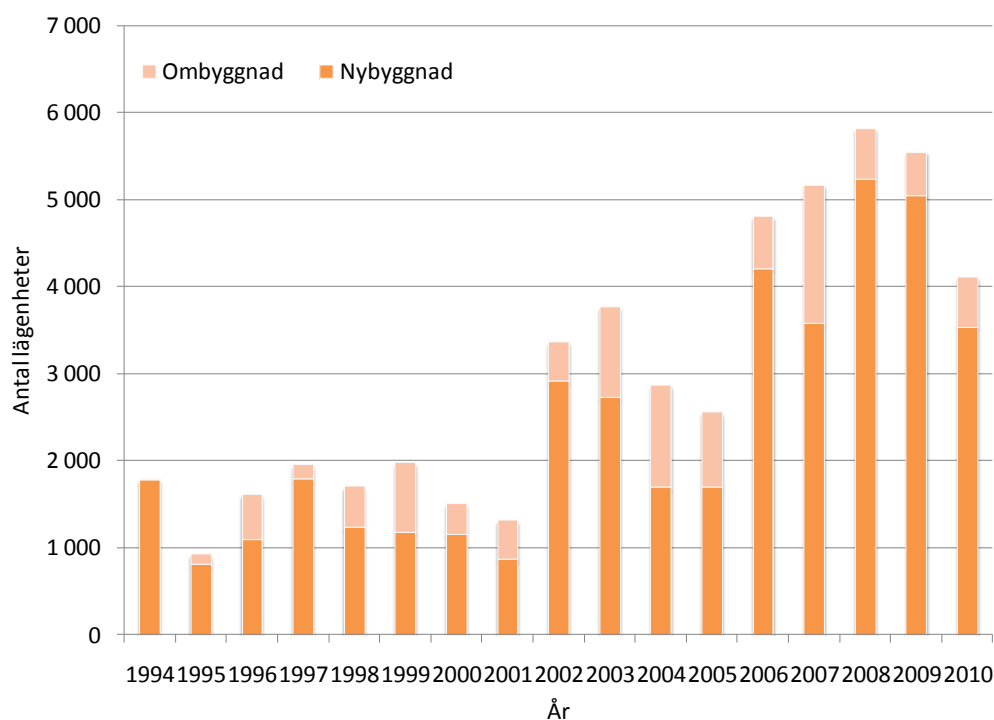
RIVNING

Under året revs totalt 14 bostadslägenheter i staden, varav 8 småhus och 6 i flerbostadshus. 3 av småhusen fanns i Söderort och 5 i Västerort. De 6 flerbostadshuslägenheterna fanns i ett hus i Västerort.

FÖRÄNDRING AV BOSTADSBESTÅNDET

Adderar vi antalet lägenheter som tillkom genom ombyggnad till antalet som tillkom genom nybyggnad får vi 4 104. Härav utgör nya lägenheter genom ombyggnad ca 14 procent. I figuren nedan ser vi utvecklingen sedan år 1994.

Figur 10 Nettotillskott av lägenheter genom nybyggnad och ombyggnad. Stockholms stad år 1994-2010



Med hänsyn tagen till de 14 lägenheter som rivits under året blir den totala nettoförändringen av beståndet 4 090 lägenheter. I Tabell 6 nedan redovisas nettoförändringen per hustyp och lägenhetsstorlek.

Tabell 6 Nettoförändring av lägenheter i olika hustyper efter lägenhetsstorlek på grund av olika åtgärder. Stockholms stad år 2010

Hustyp	1+r	1	2	3	4	5	6+	Totalt
Åtgärd	1+rkv	rk	rk	rk	rk	rk	rk	
Flerbostadshus								
Nybyggnad	15	377	1 075	1 054	697	113	2	3 333
Obyggnad	28	114	148	140	81	43	17	571
Rivning	-	-	-6	-	-	-	-	-6
Summa	43	491	1 217	1 194	778	156	19	3 898
Småhus								
Nybyggnad	-	-	-	1	78	85	28	192
Obyggnad	-	-	-	-	3	2	3	8
Rivning	-	-	-1	-1	-2	-1	-3	-8
Summa	-	-	-1	-	79	86	28	192
Samtliga hus	43	491	1 216	1 194	857	242	47	4 090

Sett till storlekar fick staden främst ett tillskott av tvåor och treor, omkring 1 200 stycken av vardera typen. I Tabell 7 nedan redovisas nettotillskottet av lägenheter per lägenhetsstorlek och område.

I Inre staden utgjorde ombyggnader en 19 procent av nettotillskottet av bostäder, i Söderort 11 procent och i Västerort 8 procent.

Tabell 7 Nettoförändring av lägenheter i olika områden efter lägenhetsstorlek. Stockholms stad år 2010

Område	1+ r,	1	2	3	4	5	6+	Totalt
Åtgärd	1+ rk	rk	rk	rk	rk	rk	rk	
Inre staden netto	15	275	577	582	440	102	22	2 013
Nybyggnad	13	214	498	469	376	65	3	1 638
Ombyggnad	2	61	79	113	64	37	19	375
Rivning	-	-	-	-	-	-	-	-
Söderort netto	26	173	465	420	302	120	9	1 515
Nybyggnad	-	139	412	395	286	116	10	1 358
Ombyggnad	26	34	53	25	18	4	-	160
Rivning	-	-	-	-	-2	-	-1	-3
Västerort netto	2	43	174	192	115	20	16	562
Nybyggnad	2	24	165	191	113	17	17	529
Ombyggnad	-	19	16	2	2	4	1	44
Rivning	-	-	-7	-1	-	-1	-2	-11
Hela staden netto	43	491	1 216	1 194	857	242	47	4 090
Nybyggnad	15	377	1 075	1 055	775	198	30	3 525
Ombyggnad	28	114	148	140	84	45	20	579
Rivning	-	-	-7	-1	-2	-1	-3	-14

BOSTADSBESTÅNDET VID ÅRETS SLUT

För att uppskatta antalet bostäder i Stockholms stad vid slutet av år 2010 skrivs det skattade bostadsbeståndet vid slutet av år 2009 fram med hjälp av nettoförändringarna i form av byggande och rivningar. Resultatet blir att det uppskattningsvis fanns totalt 443 647 bostäder i Stockholms stad vid slutet av år 2010, varav 44 367 eller 10 procent i småhus. Relativt sett ökade bostadsbeståndet med 0,9 procent. I tabellen nedan redovisas antalet lägenheter i bostadsbeståndet per hustyp, storlek och område.

Tabell 8 Lägenheter i olika områden efter hustyp och lägenhetsstorlek. Stockholms stad år 2010

Område	Hustyp	1+ r,	1	2	3	4	5	6+	Uppgift	Summa
		1+ rkv	rk	rk	rk	rk	rk	rk	rk	saknas
Inre staden	Flerbost	26 437	42 078	53 369	37 248	19 168	7 433	3 707	301	189 741
	Småhus	13	9	35	78	91	138	168	10	542
	Totalt	26 450	42 087	53 404	37 326	19 259	7 571	3 875	311	190 283
Söderort	Flerbost	9 432	15 933	51 515	42 173	14 955	3 357	541	31	137 937
	Småhus	105	102	597	3 967	6 374	5 598	3 452	241	20 436
	Totalt	9 537	16 035	52 112	46 140	21 329	8 955	3 993	272	158 373
Västerort	Flerbost	7 457	7 912	23 562	22 290	8 621	1 393	341	26	71 602
	Småhus	116	88	444	2 401	6 051	7 691	6 339	259	23 389
	Totalt	7 573	8 000	24 006	24 691	14 672	9 084	6 680	285	94 991
Hela staden	Flerbost	43 326	65 923	128 446	101 711	42 744	12 183	4 589	358	399 280
	Småhus	234	199	1 076	6 446	12 516	13 427	9 959	510	44 367
	Totalt	43 560	66 122	129 522	108 157	55 260	25 610	14 548	868	443 647

Genomsnittsbostaden i Stockholms stad har 3,5 rumsenheter. I flerbostadshus är genomsnittet 3,3 rumsenheter per lägenhet och i småhus 5,6 rumsenheter per lägenhet. I tabellen nedan redovisas antalet lägenheter och rumsenheter per område och hustyp.

Tabell 9 Lägenheter och rumsenheter i olika områden efter hustyp. Stockholms stad år 2010

Område	Hustyp	Lägenheter	Rumsenheter	Rumsenheter/lägenhet
Inre staden	Flerbostadshus	189 741	596 061	3,1
	Småhus	542	3 168	5,8
	Totalt	190 283	599 229	3,1
Söderort	Flerbostadshus	137 937	465 736	3,4
	Småhus	20 436	109 335	5,4
	Totalt	158 373	575 071	3,6
Västerort	Flerbostadshus	71 602	239 549	3,3
	Småhus	23 389	135 533	5,8
	Totalt	94 991	375 082	3,9
Hela staden	Flerbostadshus	399 280	1 301 346	3,3
	Småhus	44 367	248 036	5,6
	Totalt	443 647	1 549 382	3,5

TABELLER

Tabell 11 Nybyggda bostäder efter hustyp och upplåtelseform församlings- och stadsdelsvis år 2010

Område	Småhus	Flerbostads- hus	Totalt	Upplåtelseform		
				Bostadsrätt, SKB	Hyresrätt	Äganderätt
Inre staden	1	1 637	1 638	1 116	521	1
Gamla stan-City- området	-	-	-	-	-	-
Domkyrko (fg)	-	-	-	-	-	-
Kungsholms-området	1	884	885	635	249	1
Essinge (fg)	1	-	1	-	-	1
Stora Essingen	1	-	1	-	-	1
Kungsholm (fg)	-	-	-	-	-	-
Sankt Göran (fg)	-	884	884	635	249	-
Stadshagen	-	884	884	635	249	-
Södermalms-området	-	651	651	379	272	-
Högalid (fg)	-	-	-	-	-	-
Katarina (fg)	-	115	115	115	-	-
Västra Katarina	-	115	115	115	-	-
Maria (fg)	-	-	-	-	-	-
Sofia (fg)	-	536	536	264	272	-
Södra Hammarbyhamnen	-	536	536	264	272	-
Vasastads-området	-	-	-	-	-	-
Adolf Fredrik (fg)	-	-	-	-	-	-
Gustav Vasa (fg)	-	-	-	-	-	-
Johannes (fg)	-	-	-	-	-	-
Matteus (fg)	-	-	-	-	-	-
Östermalms-området	-	102	102	102	-	-
Engelbrekt (fg)	-	-	-	-	-	-
Hedvig Eleonora (fg)	-	-	-	-	-	-
Oscar (fg)	-	102	102	102	-	-
Gärdet	-	102	102	102	-	-
Söderort	129	1 229	1 358	931	411	16
Brännkyrka (fg)	28	294	322	311	-	11
Fruängen	-	78	78	78	-	-
Herrängen	11	-	11	4	-	7
Långbro	3	99	102	99	-	3
Solberga	1	92	93	92	-	1
Västertorp	-	19	19	19	-	-
Älvsjö	-	6	6	6	-	-
Örby Slott	13	-	13	13	-	-

Enskede (fg)	-	-	-	-	-	-
Farsta (fg)	1	409	410	131	278	1
Fagersjö	-	47	47	-	47	-
Farsta	-	232	232	95	137	-
Farsta Strand	1	-	1	-	-	1
Gubbängen	-	40	40	-	40	-
Hökarängen	-	81	81	27	54	-
Tallkrogen	-	9	9	9	-	-
Hägersten (fg)	4	396	400	294	102	4
Hägersten	2	125	127	23	102	2
Liljeholmen	-	111	111	111	-	-
Mälärhöjden	2	-	2	-	-	2
Västberga	-	160	160	160	-	-
Skarpnäck (fg)	80	70	150	150	-	-
Enskededalen	22	-	22	22	-	-
Kärrtorp	-	70	70	70	-	-
Skarpnäcks Gård	58	-	58	58	-	-
Skärholmen (fg)	-	-	-	-	-	-
Vantör (fg)	16	60	76	45	31	-
Bandhagen	-	31	31	-	31	-
Rågsved	-	29	29	29	-	-
Stureby	16	-	16	16	-	-
Västerort	62	467	529	168	303	58
Bromma (fg)	34	188	222	110	78	34
Abrahamsberg	-	28	28	28	-	-
Beckomberga	31	88	119	82	6	31
Blackeberg	-	72	72	-	72	-
Bromma Kyrka	3	-	3	-	-	3
Hässelby (fg)	3	-	3	-	-	3
Hässelby Villastad	3	-	3	-	-	3
Kista (fg)	-	5	5	-	5	-
Kista	-	5	5	-	5	-
Spånga (fg)	16	-	16	-	-	16
Bromsten	3	-	3	-	-	3
Flysta	1	-	1	-	-	1
Solhem	7	-	7	-	-	7
Sundby	5	-	5	-	-	5
Vällingby (fg)	8	268	276	58	214	4
Nälsta	8	-	8	4	-	4
Råcksta	-	137	137	54	83	-
Vällingby	-	131	131	-	131	-

Västerled (fg)	1	6	7	-	6	1
Höglandet	1	6	7	-	6	1
Hela staden	192	3 333	3 525	2 215	1 235	75

Tabell 12 Nybyggda bostäder i flerbostadshus efter lägenhetsstorlek församlings- och stadsdelsvis år 2010

Område	1+ r, 1+ rkv	1 rk	2 rk	3 rk	4 rk	5 rk	6+ rk	Summa lägenheter	Summa rums- enheter
Inre staden	13	214	498	469	376	65	2	1 637	6 095
Gamla stan-City-området	-	-	-	-	-	-	-	-	-
Domkyrko (fg)	-	-	-	-	-	-	-	-	-
Kungsholms-området	13	141	248	281	161	39	1	884	3 209
Essinge (fg)	-	-	-	-	-	-	-	-	-
Stora Essingen	-	-	-	-	-	-	-	-	-
Kungsholm (fg)	-	-	-	-	-	-	-	-	-
Sankt Göran (fg)	13	141	248	281	161	39	1	884	3 209
Stadshagen	13	141	248	281	161	39	1	884	3 209
Södermalms-området	-	55	208	168	193	26	1	651	2 534
Högalid (fg)	-	-	-	-	-	-	-	-	-
Katarina (fg)	-	10	40	40	20	5	-	115	430
Västra Katarina	-	10	40	40	20	5	-	115	430
Maria (fg)	-	-	-	-	-	-	-	-	-
Sofia (fg)	-	45	168	128	173	21	1	536	2 104
Södra Hammarbyhamnen	-	45	168	128	173	21	1	536	2 104
Vasastads-området	-	-	-	-	-	-	-	-	-
Adolf Fredrik (fg)	-	-	-	-	-	-	-	-	-
Gustav Vasa (fg)	-	-	-	-	-	-	-	-	-
Johannes (fg)	-	-	-	-	-	-	-	-	-
Matteus (fg)	-	-	-	-	-	-	-	-	-
Östermalms-området	-	18	42	20	22	-	-	102	352
Engelbrekt (fg)	-	-	-	-	-	-	-	-	-
Hedvig Eleonora (fg)	-	-	-	-	-	-	-	-	-
Oscar (fg)	-	18	42	20	22	-	-	102	352
Gärdet	-	18	42	20	22	-	-	102	352
Söderort	-	139	412	395	243	40	-	1 229	4 549
Brännkyrka (fg)	-	12	110	111	59	2	-	294	1 105
Fruängen	-	2	54	18	4	-	-	78	258
Herrängen	-	-	-	-	-	-	-	-	-
Långbro	-	-	20	46	31	2	-	99	411
Solberga	-	10	32	38	12	-	-	92	328
Västertorp	-	-	4	9	6	-	-	19	78
Älvsjö	-	-	-	-	6	-	-	6	30
Örby Slott	-	-	-	-	-	-	-	-	-
Enskede (fg)	-	-	-	-	-	-	-	-	-
Farsta (fg)	-	65	128	130	63	23	-	409	1 487

Fagersjö	-	-	21	24	2	-	-	47	169
Farsta	-	-	70	83	56	23	-	232	960
Farsta Strand	-	-	-	-	-	-	-	-	-
Gubbängen	-	4	17	14	5	-	-	40	140
Hökarängen	-	61	16	4	-	-	-	81	186
Tallkrogen	-	-	4	5	-	-	-	9	32
Hägersten (fg)	-	47	127	127	84	11	-	396	1 469
Hägersten	-	31	45	25	24	-	-	125	417
Liljeholmen	-	-	46	38	22	5	-	111	430
Mälärhöjden	-	-	-	-	-	-	-	-	0
Västberga	-	16	36	64	38	6	-	160	622
Skarpnäck (fg)	-	6	25	12	23	4	-	70	274
Enskededalen	-	-	-	-	-	-	-	-	0
Kärrtorp	-	6	25	12	23	4	-	70	274
Skarpnäcks Gård	-	-	-	-	-	-	-	-	-
Skärholmen (fg)	-	-	-	-	-	-	-	-	-
Vantör (fg)	-	9	22	15	14	-	-	60	214
Bandhagen	-	-	15	8	8	-	-	31	117
Rågsved	-	9	7	7	6	-	-	29	97
Stureby	-	-	-	-	-	-	-	-	-
Västerort	2	24	165	190	78	8	-	467	1 743
Bromma (fg)	-	16	46	76	46	4	-	188	728
Abrahamsberg	-	-	8	8	12	-	-	28	116
Beckomberga	-	6	12	48	18	4	-	88	354
Blackeberg	-	10	26	20	16	-	-	72	258
Bromma Kyrka	-	-	-	-	-	-	-	-	-
Hässelby (fg)	-	-	-	-	-	-	-	-	-
Hässelby Villastad	-	-	-	-	-	-	-	-	-
Kista (fg)	-	5	-	-	-	-	-	5	10
Kista	-	5	-	-	-	-	-	5	10
Spånga (fg)	-	-	-	-	-	-	-	-	-
Bromsten	-	-	-	-	-	-	-	-	-
Flysta	-	-	-	-	-	-	-	-	-
Solhem	-	-	-	-	-	-	-	-	-
Sundby	-	-	-	-	-	-	-	-	-
Vällingby (fg)	2	3	119	108	32	4	-	268	981
Nälsta	-	-	-	-	-	-	-	-	-
Råcksta	-	3	47	51	32	4	-	137	535
Vällingby	2	-	72	57	-	-	-	131	446
Västerled (fg)	-	-	-	6	-	-	-	6	24
Högländ	-	-	-	6	-	-	-	6	24
Hela staden	15	377	1 075	1 054	697	113	2	3 333	12 387

Tabell 13 Nybyggda bostäder i småhus efter lägenhetsstorlek församlings- och stadsdelsvis år 2009

Område	1+ r, 1+ rkv	1 rk	2 rk	3 rk	4 rk	5 rk	6+ rk	Summa lägenheter	Summa rums- enheter
Inre staden	-	-	-	-	-	-	1	1	8
Gamla stan-City-området	-	-	-	-	-	-	-	-	-
Domkyrko (fg)	-	-	-	-	-	-	-	-	-
Kungsholms-området	-	-	-	-	-	-	1	1	8
Essinge (fg)	-	-	-	-	-	-	1	1	8
Stora Essingen	-	-	-	-	-	-	1	1	8
Kungsholm (fg)	-	-	-	-	-	-	-	-	-
Sankt Göran (fg)	-	-	-	-	-	-	-	-	-
Södermalms-området	-	-	-	-	-	-	-	-	-
Högalid (fg)	-	-	-	-	-	-	-	-	-
Katarina (fg)	-	-	-	-	-	-	-	-	-
Maria (fg)	-	-	-	-	-	-	-	-	-
Sofia (fg)	-	-	-	-	-	-	-	-	-
Vasastads-området	-	-	-	-	-	-	-	-	-
Adolf Fredrik (fg)	-	-	-	-	-	-	-	-	-
Gustav Vasa (fg)	-	-	-	-	-	-	-	-	-
Johannes (fg)	-	-	-	-	-	-	-	-	-
Matteus (fg)	-	-	-	-	-	-	-	-	-
Östermalms-området	-	-	-	-	-	-	-	-	-
Engelbrekt (fg)	-	-	-	-	-	-	-	-	-
Hedvig Eleonora (fg)	-	-	-	-	-	-	-	-	-
Oscar (fg)	-	-	-	-	-	-	-	-	-
Söderort	-	-	-	-	43	76	10	129	736
Brännkyrka (fg)	-	-	-	-	-	20	8	28	178
Herrängen	-	-	-	-	-	6	5	11	72
Långbro	-	-	-	-	-	-	3	3	22
Solberga	-	-	-	-	-	1	-	1	6
Örby Slott	-	-	-	-	-	13	-	13	78
Enskede (fg)	-	-	-	-	-	-	-	-	-
Farsta (fg)	-	-	-	-	-	-	1	1	7
Farsta Strand	-	-	-	-	-	-	1	1	7
Hägersten (fg)	-	-	-	-	-	3	1	4	18
Hägersten	-	-	-	-	-	2	-	2	12
Mälarhöjden	-	-	-	-	-	1	1	2	6
Skarpnäck (fg)	-	-	-	-	27	53	-	80	453
Enskededalen	-	-	-	-	6	16	-	22	126
Skarpnäcks Gård	-	-	-	-	21	37	-	58	327
Skärholmen (fg)	-	-	-	-	-	-	-	-	-

Vantör (fg)	-	-	-	-	16	-	-	16	80
Stureby	-	-	-	-	16	-	-	16	80
Västerort	-	-	-	1	35	9	17	62	345
Bromma (fg)	-	-	-	-	31	1	2	34	175
Beckomberga	-	-	-	-	31	-	-	31	155
Bromma Kyrka	-	-	-	-	-	1	2	3	20
Hässelby (fg)	-	-	-	-	-	2	1	3	19
Hässelby Villastad	-	-	-	-	-	2	1	3	19
Kista (fg)	-	-	-	-	-	-	-	-	-
Spånga (fg)	-	-	-	1	3	2	10	16	95
Bromsten	-	-	-	-	-	-	3	3	21
Flysta	-	-	-	-	1	-	-	1	5
Solhem	-	-	-	1	2	1	3	7	41
Sundby	-	-	-	-	-	1	4	5	28
Vällingby (fg)	-	-	-	-	1	4	3	8	44
Nälsta	-	-	-	-	1	4	3	8	44
Västerled (fg)	-	-	-	-	-	-	1	1	12
Höglandet	-	-	-	-	-	-	1	1	12
Hela staden	-	-	-	1	78	85	28	192	1 089

Tabell 14 Påbörjade bostäder efter hustyp och upplåtelseform församlings- och stadsdelsvis år 2010

Område	Småhus	Flerbost	Totalt	Upplåtelseform		
				Bostadsrätt, SKB	Hysesrätt	Äganderätt
Inre staden	1	1 292	1 293	928	364	1
Gamla stan - City-området	-	45	45	45	-	-
Domkyrko (fg)	-	45	45	45	-	-
Jakob	-	45	45	45	-	-
Kungsholms-området	1	1 058	1 059	743	315	1
Essinge (fg)	1	-	1	-	-	1
Stora Essingen	1	-	1	-	-	1
Kungsholm (fg)	-	-	-	-	-	-
Sankt Görän (fg)	-	1 058	1 058	743	315	-
Kristineberg	-	224	224	224	-	-
Stadshagen	-	834	834	519	315	-
Södermalms-området	-	189	189	140	49	-
Högalid (fg)	-	-	-	-	-	-
Katarina (fg)	-	-	-	-	-	-
Maria (fg)	-	-	-	-	-	-
Sofia (fg)	-	189	189	140	49	-
Södra Hammarbyhamnen	-	189	189	140	49	-
Vasastads-området	-	-	-	-	-	-
Adolf Fredrik (fg)	-	-	-	-	-	-
Gustav Vasa (fg)	-	-	-	-	-	-
Johannes (fg)	-	-	-	-	-	-
Matteus (fg)	-	-	-	-	-	-
Östermalms-området	-	-	-	-	-	-
Engelbrekt (fg)	-	-	-	-	-	-
Hedvig Eleonora (fg)	-	-	-	-	-	-
Oscar (fg)	-	-	-	-	-	-
Söderort	122	1 874	1 996	1 147	778	71
Brännkyrka (fg)	93	502	595	279	274	42
Fruängen	-	212	212	95	117	-
Herrängen	7	-	7	4	-	3
Liseberg	1	-	1	-	-	1
Långbro	72	142	214	118	58	38
Solberga	-	99	99	-	99	-
Västertorp	-	49	49	49	-	-
Örby Slott	13	-	13	13	-	-
Enskede (fg)	-	-	-	-	-	-
Farsta (fg)	-	247	247	162	85	-
Farsta	-	88	88	88	-	-
Hökarängen	-	159	159	74	85	-

Hägersten (fg)	14	908	922	548	360	14
Aspudden	12	-	12	-	-	12
Hägersten	1	279	280	135	144	1
Liljeholmen	-	330	330	177	153	-
Midsommarkransen	-	63	63	-	63	-
Mälärhöjden	1	-	1	-	-	1
Västberga	-	236	236	236	-	-
Skarpnäck (fg)	15	155	170	96	59	15
Enskededalen	-	44	44	44	-	-
Hammarbyhöjden	-	52	52	52	-	-
Kärrtorp	15	59	74	-	59	15
Skärholmen (fg)	-	-	-	-	-	-
Vantör (fg)	-	62	62	62	-	-
Rågsved	-	62	62	62	-	-
Västerort	50	1 636	1 686	904	756	26
Bromma (fg)	5	1 081	1 086	596	490	-
Beckomberga	-	119	119	119	-	-
Blackeberg	-	390	390	-	390	-
Mariehäll	5	505	510	410	100	-
Riksby	-	67	67	67	-	-
Hässelby (fg)	8	224	232	140	84	8
Hässelby Gård	-	84	84	-	84	-
Hässelby Strand	-	140	140	140	-	-
Hässelby Villastad	8	-	8	-	-	8
Kista (fg)	-	57	57	57	-	-
Kista	-	57	57	57	-	-
Spånga (fg)	15	-	15	-	-	15
Bromsten	2	-	2	-	-	2
Flysta	1	-	1	-	-	1
Solhem	8	-	8	-	-	8
Sundby	4	-	4	-	-	4
Vällingby (fg)	22	260	282	97	182	3
Nälsta	7	-	7	4	-	3
Räcksta	-	158	158	78	80	-
Vinsta	15	102	117	15	102	-
Västerled (fg)	-	14	14	14	-	-
Nockeby	-	6	6	6	-	-
Ulvsunda	-	8	8	8	-	-
Hela staden	173	4 802	4 975	2 979	1 898	98

Tabell 15 Påbörjade bostäder i flerbostadshus efter lägenhetsstorlek församlings- och stadsdelsvis år 2010

Område	1+ r, 1+ rk	1 rk	2 rk	3 rk	4 rk	5 rk	6+ rk	US	Summa lägenheter	Summa rums- enheter
Inre staden	-	61	337	338	209	19	-	328	1 292	4 628
Gamla stan - City-området	-	-	-	-	-	-	-	45	45	135
Domkyrko (fg)	-	-	-	-	-	-	-	45	45	135
Jakob	-	-	-	-	-	-	-	45	45	135
Kungsholms-området	-	61	278	272	148	16	-	283	1 058	3 729
Essinge (fg)	-	-	-	-	-	-	-	-	-	-
Kungsholm (fg)	-	-	-	-	-	-	-	-	-	-
Sankt Göran (fg)	-	61	278	272	148	16	-	283	1 058	3 729
Kristineberg	-	-	-	-	-	-	-	224	224	672
Stadshagen	-	61	278	272	148	16	-	59	834	3 057
Södermalms-området	-	-	59	66	61	3	-	-	189	764
Sofia (fg)	-	-	59	66	61	3	-	-	189	764
Södra Hammarbyhamnen	-	-	59	66	61	3	-	-	189	764
Vasastads-området	-	-	-	-	-	-	-	-	-	-
Adolf Fredrik (fg)	-	-	-	-	-	-	-	-	-	-
Gustav Vasa (fg)	-	-	-	-	-	-	-	-	-	-
Johannes (fg)	-	-	-	-	-	-	-	-	-	-
Matteus (fg)	-	-	-	-	-	-	-	-	-	-
Östermalms-området	-	-	-	-	-	-	-	-	-	-
Engelbrekt (fg)	-	-	-	-	-	-	-	-	-	-
Hedvig Eleonora (fg)	-	-	-	-	-	-	-	-	-	-
Oscar (fg)	-	-	-	-	-	-	-	-	-	-
Söderort	-	287	650	421	273	53	-	190	1 874	6 461
Brännkyrka (fg)	-	15	219	113	62	9	-	84	502	1 755
Fruängen	-	10	140	49	13	-	-	-	212	701
Långbro	-	1	27	26	2	2	-	84	142	461
Solberga	-	4	41	15	32	7	-	-	99	393
Västertorp	-	-	11	23	15	-	-	-	49	200
Enskede (fg)	-	-	-	-	-	-	-	-	-	-
Farsta (fg)	-	93	45	43	19	-	-	47	247	729
Farsta	-	32	15	24	17	-	-	-	88	290
Hökarängen	-	61	30	19	2	-	-	47	159	439
Hägersten (fg)	-	134	347	215	168	44	-	-	908	3 273
Aspudden	-	-	-	-	-	-	-	-	-	-
Hägersten	-	28	77	94	50	30	-	-	279	1 093
Liljeholmen	-	-	159	76	84	11	-	-	330	1 267
Midsommarkransen	-	63	-	-	-	-	-	-	63	126
Västberga	-	43	111	45	34	3	-	-	236	787
Skarpnäck (fg)	-	19	27	38	12	-	-	59	155	508

Enskededalen	-	3	15	18	8	-	-	-	44	163
Hammarbyhöjden	-	16	12	20	4	-	-	-	52	168
Kärntorp	-	-	-	-	-	-	-	59	59	177
Skärholmen (fg)	-	-	-	-	-	-	-	-	-	-
Vantör (fg)	-	26	12	12	12	-	-	-	62	196
Rågsved	-	26	12	12	12	-	-	-	62	196
Västerort	1	212	353	514	335	85	-	136	1 636	6 133
Bromma (fg)	1	96	224	362	217	45	-	136	1 081	4 076
Beckomberga	-	-	13	32	9	5	-	60	119	422
Blackeberg	-	54	92	190	50	3	-	-	390	1 413
Mariehäll	-	32	116	109	136	36	-	76	505	1 972
Riksby	-	10	3	31	22	1	-	-	67	269
Hässelby (fg)	-	55	43	74	39	13	-	-	224	808
Hässelby Gård	-	12	21	30	9	12	-	-	84	324
Hässelby Strand	-	43	22	44	30	1	-	-	140	484
Kista (fg)	-	-	14	18	24	1	-	-	57	240
Kista	-	-	14	18	24	1	-	-	57	240
Spånga (fg)	-	-	-	-	-	-	-	-	-	-
Vällingby (fg)	0	61	71	58	48	22	-	-	260	939
Räcksta	0	3	55	34	44	22	-	-	158	659
Vinsta	0	58	16	24	4	-	-	-	102	280
Västerled (fg)	0	-	1	2	7	4	-	-	14	70
Nockeby	0	-	1	1	-	4	-	-	6	31
Ulvsunda	0	-	-	1	7	-	-	-	8	39
Hela staden	1	560	1 340	1 273	817	157	-	654	4 802	17 222

US=uppgift saknas

Tabell 16 Påbörjade bostäder i småhus efter lägenhetsstorlek församlings- och stadsdelsvis år 2010

Område	1+ r, 1+ rk	1 rk	2 rk	3 rk	4 rk	5 rk	6+ rk	US	Summa lägenheter	Summa rums- enheter
Inre staden	-	-	-	-	-	-	1	-	1	8
Gamla stan - City- området	-	-	-	-	-	-	-	-	-	-
Domkyrko (fg)	-	-	-	-	-	-	-	-	-	-
Kungsholms-området	-	-	-	-	-	-	1	-	1	8
Essinge (fg)	-	-	-	-	-	-	1	-	1	8
Stora Essingen	-	-	-	-	-	-	1	-	1	8
Kungsholm (fg)	-	-	-	-	-	-	-	-	-	-
Sankt Göran (fg)	-	-	-	-	-	-	-	-	-	-
Södermalms-området	-	-	-	-	-	-	-	-	-	-
Högalid (fg)	-	-	-	-	-	-	-	-	-	-
Katarina (fg)	-	-	-	-	-	-	-	-	-	-
Maria (fg)	-	-	-	-	-	-	-	-	-	-
Sofia (fg)	-	-	-	-	-	-	-	-	-	-
Vasastads-området	-	-	-	-	-	-	-	-	-	-
Adolf Fredrik (fg)	-	-	-	-	-	-	-	-	-	-
Gustav Vasa (fg)	-	-	-	-	-	-	-	-	-	-
Johannes (fg)	-	-	-	-	-	-	-	-	-	-
Matteus (fg)	-	-	-	-	-	-	-	-	-	-
Östermalms-området	-	-	-	-	-	-	-	-	-	-
Engelbrekt (fg)	-	-	-	-	-	-	-	-	-	-
Hedvig Eleonora (fg)	-	-	-	-	-	-	-	-	-	-
Oscar (fg)	-	-	-	-	-	-	-	-	-	-
Söderort	-	-	-	-	-	86	32	1	122	759
Brännkyrka (fg)	-	-	-	-	-	58	31	1	93	591
Herrängen	-	-	-	-	-	4	1	1	7	42
Liseberg	-	-	-	-	-	1	-	-	1	6
Långbro	-	-	-	-	-	40	30	-	72	465
Örby Slott	-	-	-	-	-	13	-	-	13	78
Enskede (fg)	-	-	-	-	-	-	-	-	-	-
Farsta (fg)	-	-	-	-	-	-	-	-	-	-
Hägersten (fg)	-	-	-	-	-	13	1	-	14	78
Aspudden	-	-	-	-	-	12	-	-	12	72
Hägersten	-	-	-	-	-	1	-	-	1	6
Mälärhöjden	-	-	-	-	-	-	1	-	1	-
Skarpnäck (fg)	-	-	-	-	-	15	-	-	15	90
Kärrtorp	-	-	-	-	-	15	-	-	15	90
Skärholmen (fg)	-	-	-	-	-	-	-	-	-	-
Vantör (fg)	-	-	-	-	-	-	-	-	-	-
Västerort	-	-	-	16	4	20	4	0	50	271

Bromma (fg)	-	-	-	-	-	5	-	-	5	30
Mariehäll	-	-	-	-	-	5	-	-	5	30
Hässelby (fg)	-	-	-	-	-	8	-	-	8	48
Hässelby Villastad	-	-	-	-	-	8	-	-	8	48
Kista (fg)	-	-	-	-	-	-	-	-	-	-
Spånga (fg)	-	-	-	1	4	3	3	-	15	94
Bromsten	-	-	-	-	-	-	1	-	2	15
Flysta	-	-	-	-	1	-	-	-	1	5
Solhem	-	-	-	1	3	2	1	-	8	45
Sundby	-	-	-	-	-	1	1	-	4	29
Vällingby (fg)	-	-	-	15	-	4	1	-	22	99
Nälsta	-	-	-	-	-	4	1	-	7	39
Vinsta	-	-	-	15	-	-	-	-	15	60
Västerled (fg)	-	-	-	-	-	-	-	-	-	-
Hela staden	-	-	-	16	4	106	37	1	173	1 038

Tabell 17 Ombyggda lägenheter i flerbostadshus efter storlek församlingsvis år 2010

Område	1+ r, 1+ rkv	1 rk	2 rk	3 rk	4 rk	5 rk	6+ rk	Summa lägenheter	Summa rums- enheter
Inre staden netto	2	61	79	113	61	35	16	367	1 431
Efter	7	164	181	158	78	51	37	676	2 459
Före	5	103	102	45	17	16	21	309	1 028
Gamla stan - City-området netto	-	-1	-	1	-	-	-	-	2
Efter	-	0	1	1	-	-	-	2	7
Före	-	1	1	-	-	-	-	2	5
Domkyrko (fg) netto	-	-1	-	1	-	-	-	-	2
Efter	-	-	1	1	-	-	-	2	7
Före	-	1	1	-	-	-	-	2	5
Kungsholms-området netto	-1	-7	3	16	17	5	1	34	179
Efter	-	2	40	26	20	7	2	97	384
Före	1	9	37	10	3	2	1	63	205
Essinge (fg) netto	-	-5	-10	8	4	1	-	-2	18
Efter	-	-	22	9	4	1	-	36	128
Före	-	5	32	1	-	-	-	38	110
Kungsholm (fg) netto	-	-1	3	2	5	3	1	13	65
Efter	-	-	5	6	8	5	1	25	116
Före	-	1	2	4	3	2	-	12	51
Sankt Görän (fg) netto	-1	-1	10	6	8	1	-	23	96
Efter	-	2	13	11	8	1	1	36	140
Före	1	3	3	5	-	-	1	13	44
Södermalms-området netto	-3	-9	33	39	16	17	3	96	437
Efter	-	53	65	52	20	19	3	212	744
Före	3	62	32	13	4	2	-	116	307
Högalid (fg) netto	-	-8	0	6	4	5	2	9	72
Efter	-	43	23	13	7	5	2	93	286
Före	-	51	23	7	3	-	-	84	214
Katarina (fg) netto	-3	1	11	13	2	2	-	26	106
Efter	-	4	17	17	3	4	-	45	166
Före	3	3	6	4	1	2	-	19	60
Maria (fg) netto	-	-2	2	4	-	-	1	5	25
Efter	-	2	4	5	-	-	1	12	43
Före	-	4	2	1	-	-	-	7	18
Sofia (fg) netto	-	-	20	16	10	10	-	56	234
Efter	-	4	21	17	10	10	-	62	249
Före	-	4	1	1	-	-	-	6	15
Vasastads-området netto	-	7	28	21	13	7	5	81	315

Efter	-	30	51	37	19	14	9	160	596
Före	-	23	23	16	6	7	4	79	281
Adolf Fredrik (fg) netto	-	1	5	5	4	-	-1	14	50
Efter	-	1	6	5	4	-	0	16	60
Före	-	-	1	-	-	-	1	2	10
Gustav Vasa (fg) netto	-	-2	-1	5	3	-1	4	8	50
Efter	-	1	4	7	5	5	5	27	132
Före	-	3	5	2	2	6	1	19	82
Johannes (fg) netto	-	5	9	7	4	3	-1	27	96
Efter	-	7	10	9	5	3	-	34	123
Före	-	2	1	2	1	-	1	7	27
Matteus (fg) netto	-	3	15	4	2	5	3	32	119
Efter	-	21	31	16	5	6	4	83	281
Före	-	18	16	12	3	1	1	51	162
Östermalms-området netto	6	71	15	36	15	6	7	156	498
Efter	7	79	24	42	19	11	23	205	728
Före	1	8	9	6	4	5	16	49	230
Engelbrekt (fg) netto	7	69	9	19	9	6	4	123	358
Efter	7	72	10	23	10	8	4	134	400
Före	-	3	1	4	1	2	-	11	42
Hedvig Eleonora (fg) netto	-1	1	-	6	-1	1	1	7	33
Efter	0	2	3	7	-	2	1	15	60
Före	1	1	3	1	1	1	-	8	27
Oscar (fg) netto	-	1	6	11	7	-1	2	26	107
Efter	-	5	11	12	9	1	18	56	268
Före	-	4	5	1	2	2	16	30	161
Söderort netto	26	34	53	25	18	4	-	160	470
Efter	76	39	74	30	18	6	-	243	625
Före	50	5	21	5	-	2	-	83	155
Brännkyrka (fg) netto	25	1	1	-	1	-	-	28	38
Efter	75	1	1	-	1	-	-	78	88
Före	50	-	-	-	-	-	-	50	50
Enskede (fg) netto	-	13	-1	4	3	-	-	19	54
Efter	-	13	2	6	3	-	-	24	71
Före	-	-	3	2	-	-	-	5	17
Farsta (fg) netto	-	11	16	1	-	-	-	28	74
Efter	-	12	17	1	-	-	-	30	79
Före	-	1	1	-	-	-	-	2	5
Hägersten (fg) netto	-	5	34	16	12	4	-	71	260
Efter	-	9	49	18	12	5	-	93	327
Före	-	4	15	2	-	1	-	22	67
Skarpnäck (fg) netto	-	3	0	-1	1	1	-	4	13

Efter	-	3	2	-	1	1	-	7	23
Före	-	-	2	1	-	-	-	3	10
Vantör (fg) netto	1	1	3	5	1	-1	-	10	31
Efter	1	1	3	5	1	-	-	11	37
Före	-	-	-	-	-	1	-	1	6
Västerort netto	-	19	16	2	2	4	1	44	136
Efter	-	63	31	3	3	4	1	105	278
Före	-	44	15	1	1	-	-	61	142
Bromma (fg) netto	-	-	2	-	1	-	-	3	11
Efter	-	-	3	-	1	-	-	4	14
Före	-	-	1	-	-	-	-	1	3
Hässelby (fg) netto	-	-	2	-	-	-	-	2	6
Efter	-	-	2	-	-	-	-	2	6
Före	-	-	-	-	-	-	-	-	-
Spånga (fg) netto	-	19	12	-	-	4	-	35	98
Efter	-	61	24	-	-	4	-	89	218
Före	-	42	12	-	-	-	-	54	120
Västerled (fg) netto	-	-	-	2	1	-	1	4	21
Efter	-	2	2	3	2	-	1	10	40
Före	-	2	2	1	1	-	-	6	19
Hela staden netto	28	114	148	140	81	43	17	571	2 037
Efter	83	266	286	191	99	61	38	1 024	3 362
Före	55	152	138	51	18	18	21	453	1 325





**Stockholms Stads
Utrednings- och Statistikkontor AB**
Box 8320, 104 20 Stockholm
Besöksadress: Kaplansbacken 10

Telefon: 08-508 35 000
Fax: 08-508 35 079
E-post: information@uskab.se
www.uskab.se

