

Folkmängd den 31 december 2023

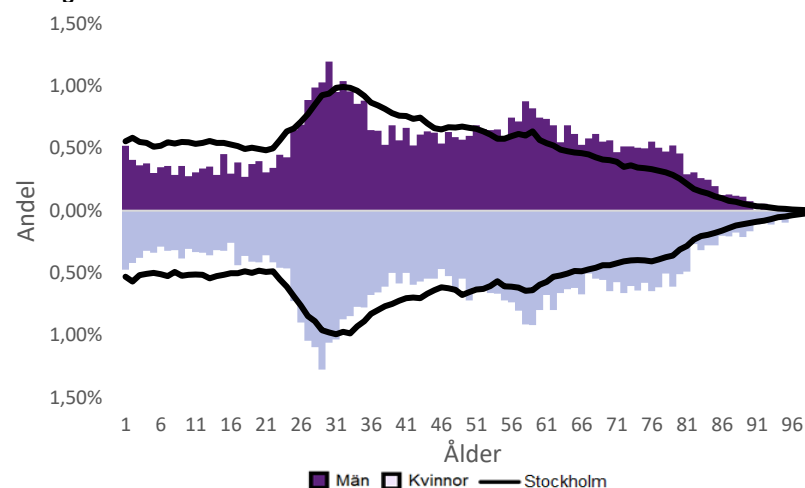
	Antal				Procent	
	2014	2023	2027	2032	2023	2032
0 år	304	209	223	209	1,1%	1,1%
1-5 år	981	774	716	697	3,9%	3,8%
6-15 år	1 297	1 320	1 209	1 094	6,7%	5,9%
16-19 år	453	555	575	547	2,8%	3,0%
20-24 år	1 023	800	753	747	4,0%	4,0%
25-64 år	12 001	11 553	11 152	10 342	58,3%	56,0%
65-79 år	2 911	3 370	3 131	3 166	17,0%	17,2%
80-89 år	669	1 029	1 281	1 359	5,2%	7,4%
90- år	281	212	227	295	1,1%	1,6%
Män	9 596	9 653	9 362	8 986	48,7%	48,7%
Kvinnor	10 324	10 169	9 906	9 469	51,3%	51,3%
Samtliga	19 920	19 822	19 268	18 456	100,0%	100,0%

Befolkningsändringar

	2020	2021	2022	2023
Antal födda	241	246	240	226
Antal döda	183	160	147	180
Födelsenetto	58	86	93	46
Flyttnetto	-255	-166	55	-165
Total förändring	-197	-80	148	-119

Utländsk bakgrund 2023

	Född i utlandet	Inrikes född med två utrikesfödda föräldrar	Totalt	%	Stockholm
0-15 år	151	124	275	11,9%	28,3%
16-64 år	2 362	595	2 957	22,9%	38,8%
65- år	631	76	707	15,3%	25,6%
Samtliga	3 144	795	3 939	19,9%	34,9%

Folkmängd efter ålder den 31 december 2023

Utländsk bakgrund 2023

	Född i utlandet	Inrikes född med två utrikesfödda föräldrar	Totalt	%	Stockholm
Norden utom Sverige	486	143	629	16,0%	8,0%
EU utom Norden	785	207	992	25,2%	17,8%
Europa utom EU	390	95	485	12,3%	9,3%
Asien	854	249	1 103	28,0%	38,1%
Afrika	132	32	164	4,2%	16,6%
Sydamerika	211	31	242	6,1%	6,2%
Nord- och Mellanamerika	214	24	238	6,0%	3,1%
Övriga	72	14	86	2,2%	1,0%
Samtliga	3 144	795	3 939	100,0%	100,0%

Flyttningar 2023

	Totalt	Procent	
		%	Stockholm
Inflyttningar			
In från övriga Stockholm	1 359	26,1%	0,0%
In från övriga länet	480	9,2%	25,2%
In från övriga Sverige	504	9,7%	14,7%
In från utlandet	181	3,5%	9,6%
Totalt antal inflyttningar	2 524	48,4%	49,4%
Utflyttningar			
Ut till övriga Stockholm	1 619	31,1%	0,0%
Ut till övriga länet	539	10,3%	29,2%
Ut till övriga Sverige	358	6,9%	13,8%
Ut till utlandet	173	3,3%	7,7%
Totalt antal utflyttningar	2 689	51,6%	50,6%
Flyttnetto	-165	-3,2%	-1,1%

Behörighet till gymnasieskolan 2023

	Kön		Bakgrund		Totalt	Stockholm
	Kvinnor	Män	Svensk	Utländsk		
	96,0%	96,5%	97,9%	84,6%	96,3%	89,9%

Högsta utbildningsnivå 25-64 år 2022

	%	Stockholm
Grundskola	2,7%	7,4%
Gymnasial	19,7%	26,8%
Eftergymnasial	75,1%	62,2%
Uppgift saknas	2,6%	3,6%
Totalt	100,0%	100,0%

Bostäder efter hustyp och upplåtelse/ägarform 2022

	Antal bostäder			
	Flerbostadshus/Övriga hus	Småhus	Specialbostäder	Totalt
Allmännyttan	52	0	306	358
Övriga hyresrätter	2 733	4	9	2 746
Bostadsrätter	9 421	5	58	9 484
Äganderätter	0	0	0	0
Uppgift saknas	0	0	0	0
Samtliga	12 206	9	373	12 588

Bostäder i flerbostadshus & övriga hus efter lägenhetsstorlek

	Antal bostäder i flerbostadshus & övriga hus							Totalt
	Lägenhet utan kök	1 rk	2 rk	3 rk	4 rk	5+ rk	Uppgift saknas	
2022	1 764	2 629	3 464	2 187	1 253	909	0	12 206
2021	1 764	2 630	3 461	2 183	1 251	909	0	12 198
2020	1 765	2 626	3 455	2 180	1 251	908	0	12 185
2019	1 760	2 627	3 452	2 178	1 251	909	0	12 177

Överg. till gymn. Inom 1 år från 2022

	Antal	Procent	
		%	Stockholm
Kvinnor	80	100,0%	99,0%
Män	68	98,6%	98,8%
Totalt	148	99,3%	98,9%

Överg. till högsk. Inom 3 år från 2020

	Antal	Procent	
		%	Stockholm
Kvinnor	47	75,8%	72,0%
Män	39	76,5%	61,7%
Totalt	86	76,1%	67,0%

Betygsfördelning i årskurs 9 2023

	A	B	C	D	E	Saknar slutbetyg	Stockholm
							A
Svenska	18,7%	37,4%	25,2%	14,0%	14,6%
Engelska	60,7%	15,9%	17,8%	38,5%
Matematik	26,2%	23,4%	19,6%	15,9%	17,9%

Öppet arbetslösa som andel av befolkningen den 31 okt. 2023

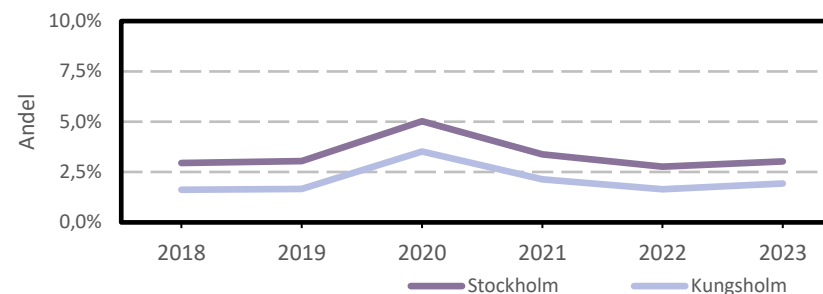
Ålder	Kvinnor	Män	Totalt	Stockholm
16-19 år	1,2%
20-24 år	2,7%
25-54 år	2,0%	1,9%	2,0%	3,2%
55-65 år	2,2%	2,1%	2,1%	2,6%
Samtliga	1,9%	1,9%	1,9%	2,9%

Medelinkomst bland inkomsttagare 2022

Ålder	Kvinnor	Män	Totalt	Stockholm
20-64 år	565 000	767 100	664 900	496 400
65- år	369 200	598 400	472 900	369 500
16 år och äldre	493 700	706 500	596 200	453 100

Förvärvsarbetande med arbetsplats i området 2021

Bransch	Antal			Procent	
	Kvinnor	Män	Totalt	%	Stockholm
Tillverkning, utvinning, energi & miljö	57	101	158	0,7%	2,8%
Byggverksamhet	103	231	334	1,5%	4,2%
Handel	473	410	883	4,0%	11,5%
Transport	6	66	72	0,3%	3,4%
Hotell & restaurang	260	370	630	2,9%	4,6%
Information & kommunikation	962	1 689	2 651	12,1%	13,5%
Företagstjänster m.m.	2 441	2 283	4 724	21,6%	28,8%
Utbildning	747	310	1 057	4,8%	8,5%
Vård & omsorg	836	256	1 092	5,0%	9,3%
Personliga och kulturella tjänster m.m.	855	621	1 476	6,7%	6,7%
Offentlig förvaltning	4 682	4 040	8 722	39,8%	6,1%
Okänd eller övrig bransch	41	50	91	0,4%	0,5%
Samtliga	11 463	10 427	21 890	100,0%	100,0%

Öppet arbetslösa som andel av befolkningen

Förvärvsintensitet boende i område 2021

	Kvinnor	Män	Totalt	Stockholm
Andel förvärvsarbetande 20-64 år	84,0%	82,9%	83,5%	79,5%

Förvärvsarbetande boende i området 2021

Bransch	Antal			Procent	
	Kvinnor	Män	Totalt	%	Stockholm
Tillverkning, utvinning, energi & miljö	181	272	453	4,0%	4,3%
Byggverksamhet	58	190	248	2,2%	4,3%
Handel	693	578	1 271	11,3%	11,6%
Transport	88	173	261	2,3%	3,8%
Hotell & restaurang	194	141	335	3,0%	4,0%
Information & kommunikation	571	978	1 549	13,8%	10,7%
Företagstjänster m.m.	1 752	1 940	3 692	33,0%	25,2%
Utbildning	488	263	751	6,7%	10,1%
Vård & omsorg	671	294	965	8,6%	12,0%
Personliga och kulturella tjänster m.m.	468	284	752	6,7%	6,5%
Offentlig förvaltning	481	342	823	7,3%	6,6%
Okänd eller övrig bransch	45	59	104	0,9%	0,7%
Samtliga förvärvsarbetande 16-	5 690	5 514	11 204	100,0%	100,0%

Ohälsotal tidsserie

	Dagar per person i befolkningen 16-64 år			
	Kvinnor	Män	Totalt	Stockholm
2022	12	7,6	9,8	14,3
2021	12,4	7,9	10,2	14,5
2020	13	8,6	10,8	15,3
2019	13,1	9,2	11,1	15,6
2018	13,2	9,1	11,1	16,4

Ekonomiskt bistånd 2023

Ålder	Procent av befolkningen	
	%	Stockholm
Barn ¹	0,7%	3,1%
18-24 år	0,6%	1,7%
25-29 år	0,3%	1,3%
30-39 år	0,5%	1,5%
40-49 år	0,8%	2,0%
50-59 år	0,7%	2,2%
60-64 år	..	2,6%
65- år	..	0,4%
Samtliga	0,4%	1,9%

¹Med barn avses även överåriga barn (18-21 år) som i socialregistret upptas som hemmavarande.

Ekonomiskt bistånd (fortsättning) 2023

Bistånd per hushåll och månad är 10 853 kr (Stockholm: 10 631 kr).

Antal biståndstagare, inkl barn, är 89 (Stockholm: 18 384).

Biståndstid per hushåll är 7,6 månader (Stockholm: 7,8 månader).

Kommunval 2022

	Procent av rösterna	
	%	Stockholm
Majoriteten		
Socialdemokraterna	23,9%	29,4%
Vänsterpartiet	7,0%	15,4%
Miljöpartiet	5,4%	6,0%
	36,3%	50,8%
Moderaterna	26,2%	18,3%
Sverigedemokraterna	6,7%	8,0%
Liberalerna	13,4%	8,0%
Centerpartiet	8,7%	6,7%
Kristdemokraterna	5,2%	3,8%
Övriga	3,4%	4,3%
	63,6%	49,2%
Valdeltagande	85,6%	79,9%

Ohälsotal 2022

	Dagar per person i befolkningen			
	Kvinnor	Män	Totalt	Stockholm
16-44 år	5,9	4,2	5,1	8,1
45-49 år	16,9	5,7	11,3	14,6
50-54 år	15,7	9,9	12,9	20,2
55-59 år	21,5	14,4	18,0	28,4
60-64 år	27,6	18,8	23,3	41,5
Samtliga	12,0	7,6	9,8	14,3

Sjukersättning 2022

	Dagar per person i befolkningen			
	Kvinnor	Män	Totalt	Stockholm
16-44 år	1,6	3,2
45-49 år	4,5	5,8
50-54 år	6,5	5,1	5,9	10,1
55-59 år	12,1	11,2	11,6	16,9
60-64 år	18,1	10,9	14,6	27,9
Samtliga	4,8	7,3

Sjukpenning 2022

	Dagar per person i befolkningen			
	Kvinnor	Män	Totalt	Stockholm
16-44 år	4,4	2,2	3,3	4,7
45-49 år	10,0	2,6	6,3	8,5
50-54 år	8,6	4,8	6,7	9,7
55-59 år	9,2	3,2	6,2	11,2
60-64 år	9,6	7,9	8,7	13,4
Samtliga	6,4	3,2	4,8	6,8