

Folkmängd den 31 december 2023

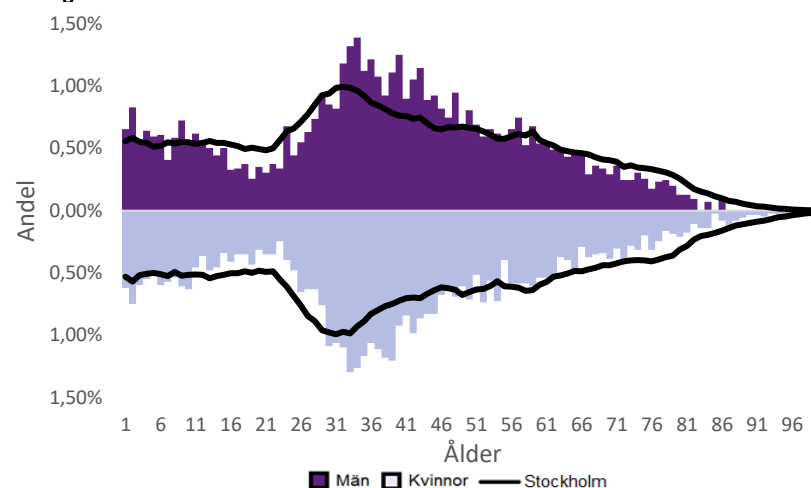
	Antal				Procent	
	2014	2023	2027	2032	2023	2032
0 år	224	145	185	194	1,7%	1,7%
1-5 år	725	539	666	775	6,3%	6,7%
6-15 år	408	900	959	993	10,5%	8,6%
16-19 år	159	243	368	408	2,8%	3,5%
20-24 år	408	317	615	652	3,7%	5,6%
25-64 år	5 313	5 441	6 473	6 916	63,6%	59,6%
65-79 år	460	781	994	1 263	9,1%	10,9%
80-89 år	77	158	244	352	1,8%	3,0%
90- år	28	32	40	54	0,4%	0,5%
Män	4 026	4 356	5 273	5 779	50,9%	49,8%
Kvinnor	3 776	4 200	5 271	5 827	49,1%	50,2%
Samtliga	7 802	8 556	10 544	11 606	100,0%	100,0%

Befolkningsändringar

	2020	2021	2022	2023
Antal födda	169	174	136	153
Antal döda	44	36	43	36
Födelsenetto	125	138	93	117
Flyttnetto	-167	-453	-145	174
Total förändring	-42	-315	-52	291

Utländsk bakgrund 2023

	Född i utlandet	Inrikes född med två utrikesfödda föräldrar	Totalt	%	Stockholm
0-15 år	102	199	301	19,0%	28,3%
16-64 år	1 806	433	2 239	37,3%	38,8%
65- år	226	13	239	24,6%	25,6%
Samtliga	2 134	645	2 779	32,5%	34,9%

Folkmängd efter ålder den 31 december 2023

Utländsk bakgrund 2023

	Född i utlandet	Inrikes född med två utrikesfödda föräldrar	Totalt	%	Stockholm
Norden utom Sverige	181	71	252	9,1%	8,0%
EU utom Norden	419	104	523	18,8%	17,8%
Europa utom EU	253	61	314	11,3%	9,3%
Asien	851	285	1 136	40,9%	38,1%
Afrika	154	53	207	7,4%	16,6%
Sydamerika	140	50	190	6,8%	6,2%
Nord- och Mellanamerika	130	4,7%	3,1%
Övriga	27	1,0%	1,0%
Samtliga	2 107	645	2 752	99,0%	100,0%

Flyttningar 2023

	Totalt	Procent	
		%	Stockholm
Inflyttningar			
In från övriga Stockholm	897	30,3%	0,0%
In från övriga länet	356	12,0%	25,2%
In från övriga Sverige	182	6,1%	14,7%
In från utlandet	132	4,5%	9,6%
Totalt antal inflyttningar	1 567	52,9%	49,4%
Utflyttningar			
Ut till övriga Stockholm	785	26,5%	0,0%
Ut till övriga länet	388	13,1%	29,2%
Ut till övriga Sverige	141	4,8%	13,8%
Ut till utlandet	79	2,7%	7,7%
Totalt antal utflyttningar	1 393	47,1%	50,6%
Flyttnetto	174	5,9%	-1,1%

Behörighet till gymnasieskolan 2023

	Kön		Bakgrund		Totalt	Stockholm
	Kvinnor	Män	Svensk	Utländsk		
	100,0%	100,0%	#####	100,0%	100,0%	89,9%

Högsta utbildningsnivå 25-64 år 2022

	%	Stockholm
Grundskola	4,0%	7,4%
Gymnasial	21,9%	26,8%
Eftergymnasial	71,4%	62,2%
Uppgift saknas	2,7%	3,6%
Totalt	100,0%	100,0%

Bostäder efter hustyp och upplåtelse/ägarform 2022

	Antal bostäder			
	Flerbostadshus/Övriga hus	Småhus	Specialbostäder	Totalt
Allmännyttan	545	0	291	836
Övriga hyresrätter	1 205	0	75	1 280
Bostadsrätter	2 432	0	11	2 443
Äganderätter	8	0	0	8
Uppgift saknas	0	0	0	0
Samtliga	4 190	0	377	4 567

Bostäder i flerbostadshus & övriga hus efter lägenhetsstorlek

	Antal bostäder i flerbostadshus & övriga hus							Totalt
	Lägenhet utan kök	1 rk	2 rk	3 rk	4 rk	5+ rk	Uppgift saknas	
2022	371	562	1 487	1 051	613	106	0	4 190
2021	371	562	1 484	1 048	611	106	0	4 182
2020	371	562	1 484	1 048	611	106	0	4 182
2019	371	562	1 484	1 048	610	105	0	4 180

Överg. till gymn. Inom 1 år från 2022

	Antal	Procent	
		%	Stockholm
Kvinnor	23	100,0%	99,0%
Män	23	100,0%	98,8%
Totalt	46	100,0%	98,9%

Överg. till högsk. Inom 3 år från 2020

	Antal	Procent	
		%	Stockholm
Kvinnor	14	82,4%	72,0%
Män	17	56,7%	61,7%
Totalt	31	66,0%	67,0%

Betygsfördelning i årskurs 9 2023

	A	B	C	D	E	Saknar slutbetyg	Stockholm
							A
Svenska	19,2%	30,8%	34,6%	14,6%
Engelska	42,3%	28,8%	21,2%	38,5%
Matematik	28,8%	13,5%	23,1%	..	25,0%	..	17,9%

Öppet arbetslösa som andel av befolkningen den 31 okt. 2023

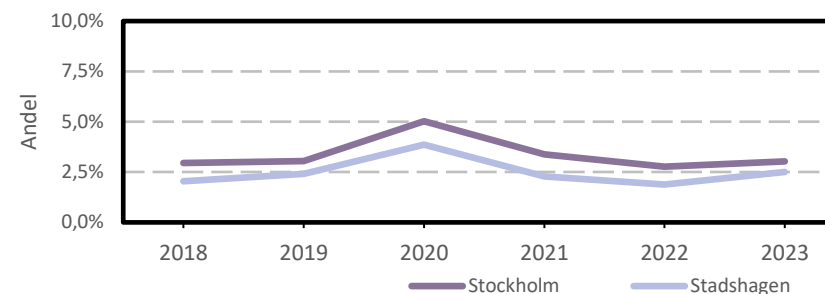
Ålder	Kvinnor	Män	Totalt	Stockholm
16-19 år	1,2%
20-24 år	4,8%	2,7%
25-54 år	2,6%	2,4%	2,5%	3,2%
55-65 år	2,6%
Samtliga	2,2%	2,6%	2,4%	2,9%

Medelinkomst bland inkomsttagare 2022

Ålder	Kvinnor	Män	Totalt	Stockholm
20-64 år	517 600	664 300	593 900	496 400
65- år	356 300	526 900	434 400	369 500
16 år och äldre	480 100	635 600	559 200	453 100

Förvärvsarbetande med arbetsplats i området 2021

Bransch	Antal			Procent	
	Kvinnor	Män	Totalt	%	Stockholm
Tillverkning, utvinning, energi & miljö	502	421	923	4,5%	2,8%
Byggverksamhet	648	682	1 330	6,4%	4,2%
Handel	1 433	1 308	2 741	13,2%	11,5%
Transport	491	483	974	4,7%	3,4%
Hotell & restaurang	157	130	287	1,4%	4,6%
Information & kommunikation	792	1 339	2 131	10,3%	13,5%
Företagstjänster m.m.	2 375	3 353	5 728	27,7%	28,8%
Utbildning	467	2,3%	8,5%
Vård & omsorg	3 173	1 253	4 426	21,4%	9,3%
Personliga och kulturella tjänster m.m.	396	238	634	3,1%	6,7%
Offentlig förvaltning	777	262	1 039	5,0%	6,1%
Okänd eller övrig bransch	27	0,1%	0,5%
Samtliga	11 125	9 582	20 707	100,0%	100,0%

Öppet arbetslösa som andel av befolkningen

Förvärvsintensitet boende i område 2021

	Kvinnor	Män	Totalt	Stockholm
Andel förvärvsarbetande 20-64 år	84,7%	85,4%	85,1%	79,5%

Förvärvsarbetande boende i området 2021

Bransch	Antal			Procent	
	Kvinnor	Män	Totalt	%	Stockholm
Tillverkning, utvinning, energi & miljö	102	171	273	5,4%	4,3%
Byggverksamhet	152	3,0%	4,3%
Handel	298	297	595	11,8%	11,6%
Transport	38	103	141	2,8%	3,8%
Hotell & restaurang	75	79	154	3,0%	4,0%
Information & kommunikation	237	515	752	14,9%	10,7%
Företagstjänster m.m.	685	789	1 474	29,2%	25,2%
Utbildning	255	116	371	7,3%	10,1%
Vård & omsorg	353	162	515	10,2%	12,0%
Personliga och kulturella tjänster m.m.	125	103	228	4,5%	6,5%
Offentlig förvaltning	223	163	386	7,6%	6,6%
Okänd eller övrig bransch	15	0,3%	0,7%
Samtliga förvärvsarbetande 16-	2 431	2 625	5 056	100,0%	100,0%

Ohälsotal tidsserie

	Dagar per person i befolkningen 16-64 år			
	Kvinnor	Män	Totalt	Stockholm
2022	16,8	9,6	13,1	14,3
2021	15,5	8,3	11,8	14,5
2020	16,2	8	12	15,3
2019	16,9	9	12,8	15,6
2018	16,4	9,5	12,8	16,4

Ekonomiskt bistånd 2023

Ålder	Procent av befolkningen	
	%	Stockholm
Barn ¹	0,9%	3,1%
18-24 år	..	1,7%
25-29 år	..	1,3%
30-39 år	0,7%	1,5%
40-49 år	0,5%	2,0%
50-59 år	0,6%	2,2%
60-64 år	..	2,6%
65- år	..	0,4%
Samtliga	0,6%	1,9%

¹Med barn avses även överåriga barn (18-21 år) som i socialregistret upptas som hemmavarande.

Ekonomiskt bistånd (fortsättning) 2023

Bistånd per hushåll och månad är 10 225 kr (Stockholm: 10 631 kr).

Antal biståndstagare, inkl barn, är 52 (Stockholm: 18 384).

Biståndstid per hushåll är 6,5 månader (Stockholm: 7,8 månader).

Kommunval 2022

	Procent av rösterna	
	%	Stockholm
Majoriteten		
Socialdemokraterna	26,3%	29,4%
Vänsterpartiet	8,2%	15,4%
Miljöpartiet	5,2%	6,0%
	39,7%	50,8%
Moderaterna	25,7%	18,3%
Sverigedemokraterna	7,7%	8,0%
Liberalerna	9,4%	8,0%
Centerpartiet	8,3%	6,7%
Kristdemokraterna	5,4%	3,8%
Övriga	3,7%	4,3%
	60,3%	49,2%
Valdeltagande	80,2%	79,9%

Ohälsotal 2022

	Dagar per person i befolkningen			
	Kvinnor	Män	Totalt	Stockholm
16-44 år	11,8	7,2	9,5	8,1
45-49 år	14,7	7,7	10,8	14,6
50-54 år	25,4	13,4	19,0	20,2
55-59 år	33,5	11,4	22,3	28,4
60-64 år	36,1	28,8	32,5	41,5
Samtliga	16,8	9,6	13,1	14,3

Sjukersättning 2022

	Dagar per person i befolkningen			
	Kvinnor	Män	Totalt	Stockholm
16-44 år	4,0	3,2
45-49 år	2,1	5,8
50-54 år	8,3	10,1
55-59 år	17,7	9,0	13,3	16,9
60-64 år	22,6	20,2	21,4	27,9
Samtliga	7,1	5,3	6,1	7,3

Sjukpenning 2022

	Dagar per person i befolkningen			
	Kvinnor	Män	Totalt	Stockholm
16-44 år	7,8	3,2	5,4	4,7
45-49 år	10,1	4,6	7,1	8,5
50-54 år	12,1	9,1	10,5	9,7
55-59 år	15,8	2,5	9,0	11,2
60-64 år	13,5	8,6	11,1	13,4
Samtliga	9,4	4,2	6,7	6,8