

Folkmängd den 31 december 2023

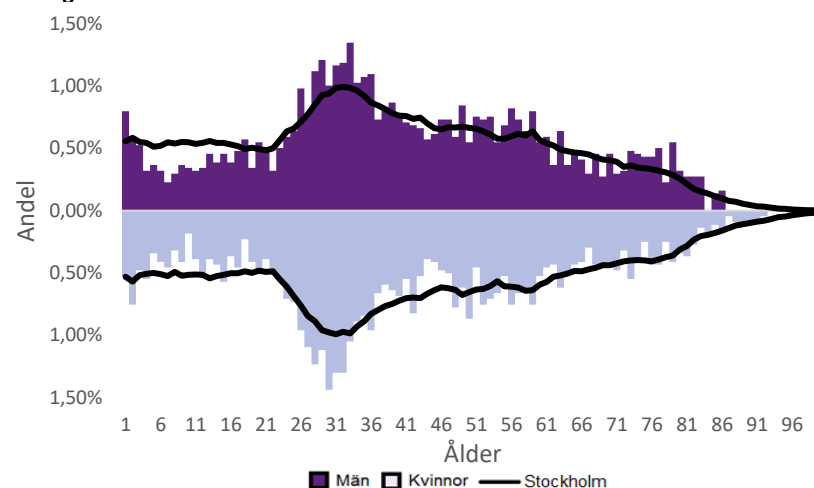
	Antal				Procent	
	2014	2023	2027	2032	2023	2032
0 år	78	69	68	60	1,6%	1,4%
1-5 år	241	229	210	194	5,2%	4,7%
6-15 år	324	333	309	294	7,6%	7,1%
16-19 år	110	142	169	137	3,2%	3,3%
20-24 år	268	223	225	217	5,1%	5,2%
25-64 år	2 576	2 689	2 603	2 410	61,4%	58,0%
65-79 år	499	526	522	572	12,0%	13,8%
80-89 år	76	150	214	229	3,4%	5,5%
90- år	25	17	25	41	0,4%	1,0%
Män	2 119	2 203	2 181	2 080	50,3%	50,1%
Kvinnor	2 078	2 175	2 163	2 074	49,7%	49,9%
Samtliga	4 197	4 378	4 344	4 154	100,0%	100,0%

Befolkningsändringar

	2020	2021	2022	2023
Antal födda	79	78	77	72
Antal döda	20	18	8	24
Födelsenetto	59	60	69	48
Flyttnetto	5	-63	-103	-107
Total förändring	64	-3	-34	-59

Utländsk bakgrund 2023

	Född i utlandet	Inrikes född med två utrikesfödda föräldrar	Totalt	%	Stockholm
0-15 år	41	29	70	11,1%	28,3%
16-64 år	645	184	829	27,1%	38,8%
65- år	135	15	150	21,6%	25,6%
Samtliga	821	228	1 049	24,0%	34,9%

Folkmängd efter ålder den 31 december 2023

Utländsk bakgrund 2023

	Född i utlandet	Inrikes född med två utrikesfödda föräldrar	Totalt	%	Stockholm
Norden utom Sverige	96	38	134	12,8%	8,0%
EU utom Norden	218	50	268	25,5%	17,8%
Europa utom EU	97	14	111	10,6%	9,3%
Asien	266	94	360	34,3%	38,1%
Afrika	25	16	41	3,9%	16,6%
Sydamerika	37	8	45	4,3%	6,2%
Nord- och Mellanamerika	61	5,8%	3,1%
Övriga	29	2,8%	1,0%
Samtliga	821	228	1 049	100,0%	100,0%

Flyttningar 2023

	Totalt	Procent	
		%	Stockholm
Inflyttningar			
In från övriga Stockholm	411	26,3%	0,0%
In från övriga länet	128	8,2%	25,2%
In från övriga Sverige	101	6,5%	14,7%
In från utlandet	88	5,6%	9,6%
Totalt antal inflyttningar	728	46,6%	49,4%
Utflyttningar			
Ut till övriga Stockholm	490	31,3%	0,0%
Ut till övriga länet	192	12,3%	29,2%
Ut till övriga Sverige	92	5,9%	13,8%
Ut till utlandet	61	3,9%	7,7%
Totalt antal utflyttningar	835	53,4%	50,6%
Flyttnetto	-107	-6,8%	-1,1%

Behörighet till gymnasieskolan 2023

	Kön		Bakgrund		Totalt	Stockholm
	Kvinnor	Män	Svensk	Utländsk		
	100,0%	84,2%	90,9%	89,9%

Högsta utbildningsnivå 25-64 år 2022

	%	Stockholm
Grundskola	3,1%	7,4%
Gymnasial	20,3%	26,8%
Eftergymnasial	72,6%	62,2%
Uppgift saknas	4,0%	3,6%
Totalt	100,0%	100,0%

Bostäder efter hustyp och upplåtelse/ägarform 2022

	Antal bostäder			Totalt
	Flerbostadshus/Övriga hus	Småhus	Specialbostäder	
Allmännyttan	59	1	0	60
Övriga hyresrätter	522	0	92	614
Bostadsrätter	1 830	1	0	1 831
Äganderätter	0	0	0	0
Uppgift saknas	0	0	0	0
Samtliga	2 411	2	92	2 505

Bostäder i flerbostadshus & övriga hus efter lägenhetsstorlek

	Antal bostäder i flerbostadshus & övriga hus							Totalt
	Lägenhet utan kök	1 rk	2 rk	3 rk	4 rk	5+ rk	Uppgift saknas	
2022	306	284	729	567	291	234	0	2 411
2021	306	284	730	564	289	233	0	2 406
2020	306	284	727	564	289	232	0	2 402
2019	306	284	719	559	284	231	0	2 383

Överg. till gymn. Inom 1 år från 2022

	Antal	Procent	
		%	Stockholm
Kvinnor	21	100,0%	99,0%
Män	18	100,0%	98,8%
Totalt	39	100,0%	98,9%

Överg. till högsk. Inom 3 år från 2020

	Antal	Procent	
		%	Stockholm
Kvinnor	12	85,7%	72,0%
Män	12	80,0%	61,7%
Totalt	24	82,8%	67,0%

Betygsfördelning i årskurs 9 2023

	A	B	C	D	E	Saknar slutbetyg	Stockholm
							A
Svenska	21,2%	33,3%	24,2%	14,6%
Engelska	54,5%	21,2%	38,5%
Matematik	27,3%	33,3%	17,9%

Öppet arbetslösa som andel av befolkningen den 31 okt. 2023

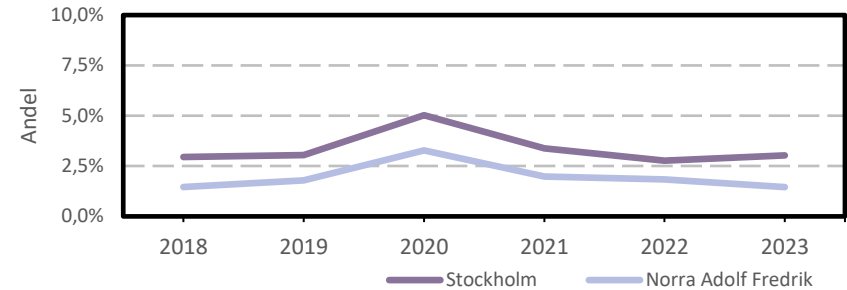
Ålder	Kvinnor	Män	Totalt	Stockholm
16-19 år	1,2%
20-24 år	2,7%
25-54 år	1,6%	1,9%	1,7%	3,2%
55-65 år	1,0%	2,6%
Samtliga	1,3%	1,6%	1,4%	2,9%

Medelinkomst bland inkomsttagare 2022

Ålder	Kvinnor	Män	Totalt	Stockholm
20-64 år	587 100	873 500	734 400	496 400
65- år	424 200	535 600	478 700	369 500
16 år och äldre	533 700	781 700	659 700	453 100

Förvärvsarbetande med arbetsplats i området 2021

Bransch	Antal			Procent	
	Kvinnor	Män	Totalt	%	Stockholm
Tillverkning, utvinning, energi & miljö	13	27	40	0,7%	2,8%
Byggverksamhet	11	69	80	1,3%	4,2%
Handel	220	233	453	7,4%	11,5%
Transport	88	208	296	4,9%	3,4%
Hotell & restaurang	175	244	419	6,9%	4,6%
Information & kommunikation	429	997	1 426	23,4%	13,5%
Företagstjänster m.m.	741	663	1 404	23,0%	28,8%
Utbildning	318	155	473	7,8%	8,5%
Vård & omsorg	469	137	606	9,9%	9,3%
Personliga och kulturella tjänster m.m.	305	169	474	7,8%	6,7%
Offentlig förvaltning	255	146	401	6,6%	6,1%
Okänd eller övrig bransch	9	12	21	0,3%	0,5%
Samtliga	3 033	3 060	6 093	100,0%	100,0%

Öppet arbetslösa som andel av befolkningen

Förvärvsintensitet boende i område 2021

	Kvinnor	Män	Totalt	Stockholm
Andel förvärvsarbetande 20-64 år	82,2%	82,4%	82,3%	79,5%

Förvärvsarbetande boende i området 2021

Bransch	Antal			Procent	
	Kvinnor	Män	Totalt	%	Stockholm
Tillverkning, utvinning, energi & miljö	44	51	95	3,6%	4,3%
Byggverksamhet	17	41	58	2,2%	4,3%
Handel	192	142	334	12,7%	11,6%
Transport	17	43	60	2,3%	3,8%
Hotell & restaurang	45	47	92	3,5%	4,0%
Information & kommunikation	145	212	357	13,6%	10,7%
Företagstjänster m.m.	400	536	936	35,7%	25,2%
Utbildning	94	52	146	5,6%	10,1%
Vård & omsorg	145	74	219	8,3%	12,0%
Personliga och kulturella tjänster m.m.	106	73	179	6,8%	6,5%
Offentlig förvaltning	73	56	129	4,9%	6,6%
Okänd eller övrig bransch	8	12	20	0,8%	0,7%
Samtliga förvärvsarbetande 16-	1 286	1 339	2 625	100,0%	100,0%

Ohälsotal tidsserie

	Dagar per person i befolkningen 16-64 år			
	Kvinnor	Män	Totalt	Stockholm
2022	7,8	6,1	7	14,3
2021	7,1	6,2	6,7	14,5
2020	9,3	6,4	7,8	15,3
2019	10,3	5,8	8	15,6
2018	11,2	6,3	8,7	16,4

Ekonomiskt bistånd 2023

Ålder	Procent av befolkningen	
	%	Stockholm
Barn ¹	..	3,1%
18-24 år	..	1,7%
25-29 år	..	1,3%
30-39 år	..	1,5%
40-49 år	..	2,0%
50-59 år	..	2,2%
60-64 år	..	2,6%
65- år	..	0,4%
Samtliga	0,3%	1,9%

¹Med barn avses även överåriga barn (18-21 år) som i socialregistret upptas som hemmavarande.

Ekonomiskt bistånd (fortsättning) 2023

Bistånd per hushåll och månad är 9 634 kr (Stockholm: 10 631 kr).
 Antal biståndstagare, inkl barn, är 11 (Stockholm: 18 384).
 Biståndstid per hushåll är 5,4 månader (Stockholm: 7,8 månader).

Kommunval 2022

	Procent av rösterna	
	%	Stockholm
Majoriteten		
Socialdemokraterna	21,1%	29,4%
Vänsterpartiet	6,2%	15,4%
Miljöpartiet	5,3%	6,0%
	32,6%	50,8%
Moderaterna	30,3%	18,3%
Sverigedemokraterna	7,1%	8,0%
Liberalerna	13,7%	8,0%
Centerpartiet	7,9%	6,7%
Kristdemokraterna	5,1%	3,8%
Övriga	3,3%	4,3%
	67,4%	49,2%
Valdeltagande	81,6%	79,9%

Ohälsotal 2022

	Dagar per person i befolkningen			
	Kvinnor	Män	Totalt	Stockholm
16-44 år	3,8	4,5	4,1	8,1
45-49 år	14,2	6,5	10,3	14,6
50-54 år	14,9	7,8	11,1	20,2
55-59 år	7,8	10,0	9,0	28,4
60-64 år	25,8	13,0	19,6	41,5
Samtliga	7,8	6,1	7,0	14,3

Sjukersättning 2022

	Dagar per person i befolkningen			
	Kvinnor	Män	Totalt	Stockholm
16-44 år	1,2	3,2
45-49 år	2,5	5,8
50-54 år	5,4	10,1
55-59 år	3,5	16,9
60-64 år	7,3	27,9
Samtliga	2,4	7,3

Sjukpenning 2022

	Dagar per person i befolkningen			
	Kvinnor	Män	Totalt	Stockholm
16-44 år	2,8	2,7	2,8	4,7
45-49 år	11,7	4,0	7,8	8,5
50-54 år	11,0	1,1	5,6	9,7
55-59 år	5,4	5,6	5,5	11,2
60-64 år	14,0	10,6	12,3	13,4
Samtliga	5,5	3,5	4,5	6,8