

Folkmängd den 31 december 2023

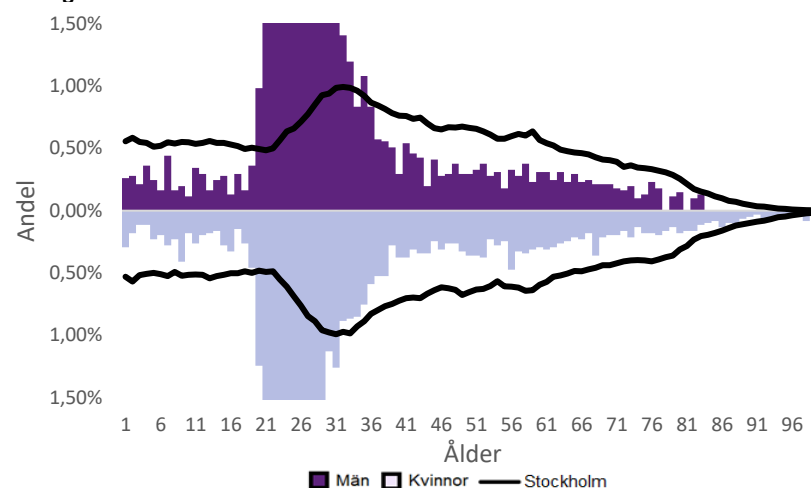
	Antal				Procent	
	2014	2023	2027	2032	2023	2032
0 år	42	36	38	33	0,6%	0,5%
1-5 år	158	140	134	119	2,3%	1,9%
6-15 år	261	292	272	219	4,8%	3,6%
16-19 år	115	131	136	121	2,1%	2,0%
20-24 år	576	1 392	1 143	1 079	22,8%	17,7%
25-64 år	2 455	3 604	3 978	3 702	59,0%	60,6%
65-79 år	256	350	476	587	5,7%	9,6%
80-89 år	80	123	152	194	2,0%	3,2%
90- år	45	36	46	56	0,6%	0,9%
Män	2 079	3 258	3 370	3 218	53,4%	52,7%
Kvinnor	1 909	2 846	3 005	2 892	46,6%	47,3%
Samtliga	3 988	6 104	6 375	6 110	100,0%	100,0%

Befolkningsändringar

	2020	2021	2022	2023
Antal födda	37	43	29	39
Antal döda	25	26	30	31
Födelsenetto	12	17	-1	8
Flyttnetto	229	379	417	163
Total förändring	241	396	416	171

Utländsk bakgrund 2023

	Född i utlandet	Inrikes född med två utrikesfödda föräldrar	Totalt	%	Stockholm
0-15 år	153	32,7%	28,3%
16-64 år	2 497	251	2 748	53,6%	38,8%
65- år	107	21,0%	25,6%
Samtliga	2 694	314	3 008	49,3%	34,9%

Folkmängd efter ålder den 31 december 2023

Utländsk bakgrund 2023

	Född i utlandet	Inrikes född med två utrikesfödda föräldrar	Totalt	%	Stockholm
Norden utom Sverige	107	28	135	4,5%	8,0%
EU utom Norden	733	60	793	26,4%	17,8%
Europa utom EU	158	24	182	6,1%	9,3%
Asien	1 325	142	1 467	48,8%	38,1%
Afrika	90	33	123	4,1%	16,6%
Sydamerika	132	20	152	5,1%	6,2%
Nord- och Mellanamerika	128	4,3%	3,1%
Övriga	28	0,9%	1,0%
Samtliga	2 694	314	3 008	100,0%	100,0%

Flyttningar 2023

	Totalt	Procent	
		%	Stockholm
Inflyttningar			
In från övriga Stockholm	671	16,0%	0,0%
In från övriga länet	455	10,8%	25,2%
In från övriga Sverige	319	7,6%	14,7%
In från utlandet	736	17,5%	9,6%
Totalt antal inflyttningar	2 181	51,9%	49,4%
Utflyttningar			
Ut till övriga Stockholm	889	21,2%	0,0%
Ut till övriga länet	572	13,6%	29,2%
Ut till övriga Sverige	190	4,5%	13,8%
Ut till utlandet	367	8,7%	7,7%
Totalt antal utflyttningar	2 018	48,1%	50,6%
Flyttnetto	163	3,9%	-1,1%

Behörighet till gymnasieskolan 2023

	Kön		Bakgrund		Totalt	Stockholm
	Kvinnor	Män	Svensk	Utländsk		
	94,7%	87,5%	92,6%	89,9%

Högsta utbildningsnivå 25-64 år 2022

	%	Stockholm
Grundskola	1,8%	7,4%
Gymnasial	11,1%	26,8%
Eftergymnasial	75,2%	62,2%
Uppgift saknas	11,9%	3,6%
Totalt	100,0%	100,0%

Bostäder efter hustyp och upplåtelse/ägarform 2022

	Antal bostäder			
	Flerbostadshus/Övriga hus	Småhus	Specialbostäder	Totalt
Allmännyttan	31	0	831	862
Övriga hyresrätter	651	0	1 610	2 261
Bostadsrätter	786	1	0	787
Äganderätter	0	0	0	0
Uppgift saknas	0	0	0	0
Samtliga	1 468	1	2 441	3 910

Bostäder i flerbostadshus & övriga hus efter lägenhetsstorlek

	Antal bostäder i flerbostadshus & övriga hus							Totalt
	Lägenhet utan kök	1 rk	2 rk	3 rk	4 rk	5+ rk	Uppgift saknas	
2022	244	199	508	250	181	85	1	1 468
2021	244	200	508	250	181	85	1	1 469
2020	245	199	508	250	181	85	1	1 469
2019	245	201	508	249	181	85	1	1 470

Överg. till gymn. Inom 1 år från 2022

	Antal	Procent	
		%	Stockholm
Kvinnor	9	100,0%	99,0%
Män	17	100,0%	98,8%
Totalt	26	100,0%	98,9%

Överg. till högsk. Inom 3 år från 2020

	Antal	Procent	
		%	Stockholm
Kvinnor	72,0%
Män	61,7%
Totalt	12	70,6%	67,0%

Betygsfördelning i årskurs 9 2023

	A	B	C	D	E	Saknar slutbetyg	Stockholm
							A
Svenska	..	29,6%	29,6%	14,6%
Engelska	57,7%	38,5%
Matematik	34,6%	23,1%	17,9%

Öppet arbetslösa som andel av befolkningen den 31 okt. 2023

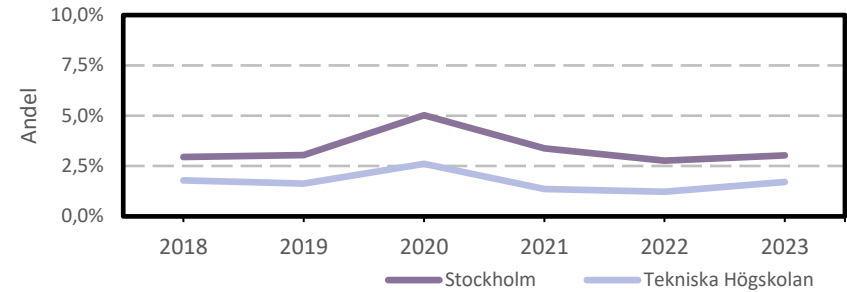
Ålder	Kvinnor	Män	Totalt	Stockholm
16-19 år	1,2%
20-24 år	2,7%
25-54 år	3,0%	1,5%	2,2%	3,2%
55-65 år	3,4%	3,6%	3,5%	2,6%
Samtliga	2,2%	1,4%	1,7%	2,9%

Medelinkomst bland inkomsttagare 2022

Ålder	Kvinnor	Män	Totalt	Stockholm
20-64 år	323 200	375 700	350 500	496 400
65- år	333 300	432 600	375 400	369 500
16 år och äldre	316 700	374 600	346 000	453 100

Förvärvsarbetande med arbetsplats i området 2021

Bransch	Antal			Procent	
	Kvinnor	Män	Totalt	%	Stockholm
Tillverkning, utvinning, energi & miljö	87	165	252	3,3%	2,8%
Byggverksamhet	65	0,8%	4,2%
Handel	28	40	68	0,9%	11,5%
Transport	100	210	310	4,0%	3,4%
Hotell & restaurang	53	83	136	1,8%	4,6%
Information & kommunikation	30	63	93	1,2%	13,5%
Företagstjänster m.m.	405	453	858	11,1%	28,8%
Utbildning	2 448	2 984	5 432	70,6%	8,5%
Vård & omsorg	174	2,3%	9,3%
Personliga och kulturella tjänster m.m.	63	76	139	1,8%	6,7%
Offentlig förvaltning	117	48	165	2,1%	6,1%
Okänd eller övrig bransch	7	0,1%	0,5%
Samtliga	3 477	4 222	7 699	100,0%	100,0%

Öppet arbetslösa som andel av befolkningen

Förvärvsintensitet boende i område 2021

	Kvinnor	Män	Totalt	Stockholm
Andel förvärvsarbetande 20-64 år	59,0%	49,3%	53,7%	79,5%

Förvärvsarbetande boende i området 2021

Bransch	Antal			Procent	
	Kvinnor	Män	Totalt	%	Stockholm
Tillverkning, utvinning, energi & miljö	40	55	95	3,8%	4,3%
Byggverksamhet	10	24	34	1,4%	4,3%
Handel	136	104	240	9,6%	11,6%
Transport	12	29	41	1,6%	3,8%
Hotell & restaurang	51	50	101	4,1%	4,0%
Information & kommunikation	95	177	272	10,9%	10,7%
Företagstjänster m.m.	292	337	629	25,3%	25,2%
Utbildning	255	270	525	21,1%	10,1%
Vård & omsorg	161	69	230	9,2%	12,0%
Personliga och kulturella tjänster m.m.	93	83	176	7,1%	6,5%
Offentlig förvaltning	78	51	129	5,2%	6,6%
Okänd eller övrig bransch	9	7	16	0,6%	0,7%
Samtliga förvärvsarbetande 16-	1 232	1 256	2 488	100,0%	100,0%

Ohälsotal tidsserie

	Dagar per person i befolkningen 16-64 år			
	Kvinnor	Män	Totalt	Stockholm
2022	6,5	3,6	4,9	14,3
2021	6,7	4	5,2	14,5
2020	7,9	5,1	6,3	15,3
2019	7,1	4,9	5,9	15,6
2018	7,6	6,1	6,8	16,4

Ekonomiskt bistånd 2023

Ålder	Procent av befolkningen	
	%	Stockholm
Barn ¹	..	3,1%
18-24 år	..	1,7%
25-29 år	..	1,3%
30-39 år	0,5%	1,5%
40-49 år	..	2,0%
50-59 år	..	2,2%
60-64 år	..	2,6%
65- år	..	0,4%
Samtliga	0,3%	1,9%

¹Med barn avses även överåriga barn (18-21 år) som i socialregistret upptas som hemmavarande.

Ekonomiskt bistånd (fortsättning) 2023

Bistånd per hushåll och månad är 10 435 kr (Stockholm: 10 631 kr).

Antal biståndstagare, inkl barn, är 20 (Stockholm: 18 384).

Biståndstid per hushåll är 6,2 månader (Stockholm: 7,8 månader).

Kommunval 2022

	Procent av rösterna	
	%	Stockholm
Majoriteten		
Socialdemokraterna	25,9%	29,4%
Vänsterpartiet	12,2%	15,4%
Miljöpartiet	7,8%	6,0%
	45,9%	50,8%
Moderaterna	19,4%	18,3%
Sverigedemokraterna	7,7%	8,0%
Liberalerna	10,0%	8,0%
Centerpartiet	8,3%	6,7%
Kristdemokraterna	4,4%	3,8%
Övriga	4,3%	4,3%
	54,1%	49,2%
Valdeltagande	66,0%	79,9%

Ohälsotal 2022

	Dagar per person i befolkningen			
	Kvinnor	Män	Totalt	Stockholm
16-44 år	3,7	2,1	2,8	8,1
45-49 år	15,7	2,7	9,0	14,6
50-54 år	38,4	6,9	23,0	20,2
55-59 år	5,4	13,8	9,1	28,4
60-64 år	25,0	30,4	27,8	41,5
Samtliga	6,5	3,6	4,9	14,3

Sjukersättning 2022

	Dagar per person i befolkningen			
	Kvinnor	Män	Totalt	Stockholm
16-44 år	1,2	3,2
45-49 år	5,8
50-54 år	7,8	10,1
55-59 år	0,7	16,9
60-64 år	8,8	21,8	15,7	27,9
Samtliga	1,8	7,3

Sjukpenning 2022

	Dagar per person i befolkningen			
	Kvinnor	Män	Totalt	Stockholm
16-44 år	2,7	0,8	1,6	4,7
45-49 år	15,7	2,7	9,0	8,5
50-54 år	23,6	2,8	13,4	9,7
55-59 år	4,1	13,8	8,4	11,2
60-64 år	16,2	8,5	12,2	13,4
Samtliga	4,7	1,6	3,0	6,8