

Folkmängd den 31 december 2023

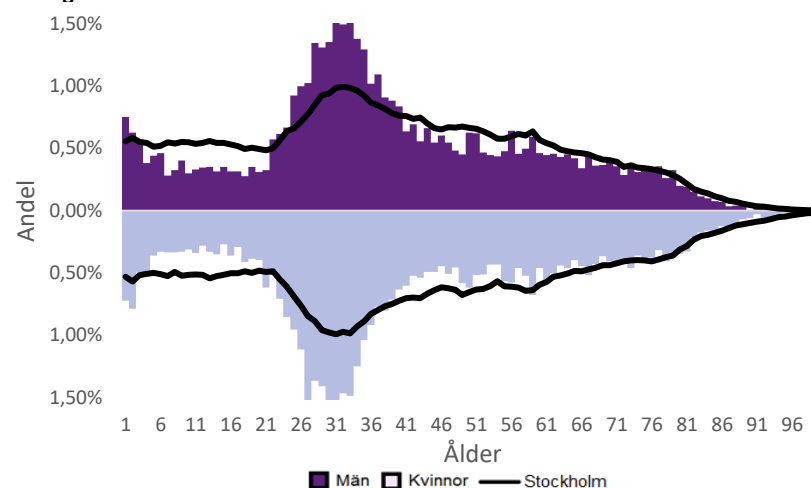
	Antal				Procent	
	2014	2023	2027	2032	2023	2032
0 år	278	353	385	348	1,8%	1,6%
1-5 år	844	1 125	1 200	1 146	5,6%	5,3%
6-15 år	850	1 333	1 482	1 504	6,7%	7,0%
16-19 år	371	540	604	595	2,7%	2,8%
20-24 år	996	1 113	1 186	1 193	5,6%	5,5%
25-64 år	9 779	12 549	13 078	12 837	63,0%	59,4%
65-79 år	1 701	2 249	2 465	2 794	11,3%	12,9%
80-89 år	419	576	847	1 028	2,9%	4,8%
90- år	124	90	107	161	0,5%	0,7%
Män	7 440	9 779	10 546	10 694	49,1%	49,5%
Kvinnor	7 922	10 149	10 809	10 912	50,9%	50,5%
Samtliga	15 362	19 928	21 354	21 605	100,0%	100,0%

Befolkningsändringar

	2020	2021	2022	2023
Antal födda	369	392	347	356
Antal döda	97	87	75	65
Födelsenetto	272	305	272	291
Flyttnetto	360	-301	10	599
Total förändring	632	4	282	890

Utländsk bakgrund 2023

	Född i utlandet	Inrikes född med två utrikesfödda föräldrar	Totalt	%	Stockholm
0-15 år	147	220	367	13,1%	28,3%
16-64 år	2 923	860	3 783	26,6%	38,8%
65- år	489	44	533	18,3%	25,6%
Samtliga	3 559	1 124	4 683	23,5%	34,9%

Folkmängd efter ålder den 31 december 2023

Utländsk bakgrund 2023

	Född i utlandet	Inrikes född med två utrikesfödda föräldrar	Totalt	%	Stockholm
Norden utom Sverige	469	146	615	13,1%	8,0%
EU utom Norden	879	204	1 083	23,1%	17,8%
Europa utom EU	447	137	584	12,5%	9,3%
Asien	1 148	483	1 631	34,8%	38,1%
Afrika	131	73	204	4,4%	16,6%
Sydamerika	185	48	233	5,0%	6,2%
Nord- och Mellanamerika	224	27	251	5,4%	3,1%
Övriga	76	6	82	1,8%	1,0%
Samtliga	3 559	1 124	4 683	100,0%	100,0%

Flyttningar 2023

	Totalt	Procent	
		%	Stockholm
Inflyttningar			
In från övriga Stockholm	2 142	28,7%	0,0%
In från övriga länet	1 016	13,6%	25,2%
In från övriga Sverige	607	8,1%	14,7%
In från utlandet	260	3,5%	9,6%
Totalt antal inflyttningar	4 025	54,0%	49,4%
Utflyttningar			
Ut till övriga Stockholm	1 770	23,8%	0,0%
Ut till övriga länet	962	12,9%	29,2%
Ut till övriga Sverige	461	6,2%	13,8%
Ut till utlandet	233	3,1%	7,7%
Totalt antal utflyttningar	3 426	46,0%	50,6%
Flyttnetto	599	8,0%	-1,1%

Behörighet till gymnasieskolan 2023

	Kön		Bakgrund		Totalt	Stockholm
	Kvinnor	Män	Svensk	Utländsk		
	95,5%	98,3%	96,5%	100,0%	96,8%	89,9%

Högsta utbildningsnivå 25-64 år 2022

	%	Stockholm
Grundskola	2,9%	7,4%
Gymnasial	18,6%	26,8%
Eftergymnasial	75,5%	62,2%
Uppgift saknas	3,1%	3,6%
Totalt	100,0%	100,0%

Bostäder efter hustyp och upplåtelse/ägarform 2022

	Antal bostäder			Totalt
	Flerbostadshus/Övriga hus	Småhus	Specialbostäder	
Allmännyttan	633	0	83	716
Övriga hyresrätter	2 066	0	578	2 644
Bostadsrätter	8 252	0	6	8 258
Äganderätter	50	0	0	50
Uppgift saknas	0	0	0	0
Samtliga	11 001	0	667	11 668

Bostäder i flerbostadshus & övriga hus efter lägenhetsstorlek

	Antal bostäder i flerbostadshus & övriga hus							Totalt
	Lägenhet utan kök	1 rk	2 rk	3 rk	4 rk	5+ rk	Uppgift saknas	
2022	801	2 488	3 864	2 317	1 128	403	0	11 001
2021	799	2 371	3 721	2 246	1 043	391	0	10 571
2020	800	2 297	3 663	2 243	1 041	389	0	10 433
2019	797	2 291	3 640	2 165	1 003	384	0	10 280

Överg. till gymn. Inom 1 år från 2022

	Antal	Procent	
		%	Stockholm
Kvinnor	48	100,0%	99,0%
Män	56	100,0%	98,8%
Totalt	104	100,0%	98,9%

Överg. till högsk. Inom 3 år från 2020

	Antal	Procent	
		%	Stockholm
Kvinnor	21	67,7%	72,0%
Män	31	66,0%	61,7%
Totalt	52	66,7%	67,0%

Betygsfördelning i årskurs 9 2023

	A	B	C	D	E	Saknar slutbetyg	Stockholm
							A
Svenska	12,0%	24,0%	39,2%	19,2%	14,6%
Engelska	54,4%	27,2%	12,0%	4,8%	38,5%
Matematik	21,6%	18,4%	22,4%	..	20,0%	..	17,9%

Öppet arbetslösa som andel av befolkningen den 31 okt. 2023

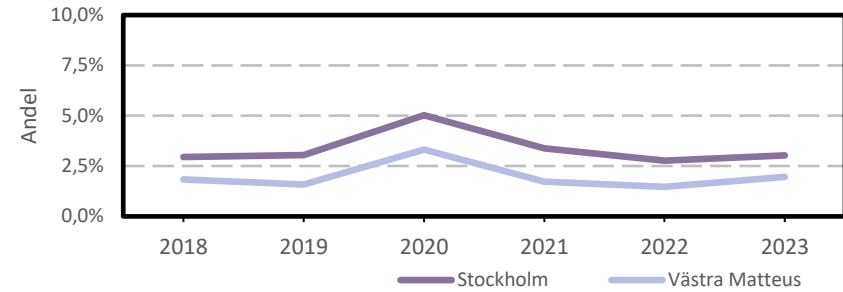
Ålder	Kvinnor	Män	Totalt	Stockholm
16-19 år	1,9%	1,2%
20-24 år	0,6%	2,7%
25-54 år	2,2%	1,8%	2,0%	3,2%
55-65 år	2,4%	2,2%	2,3%	2,6%
Samtliga	2,1%	1,8%	1,9%	2,9%

Medelinkomst bland inkomsttagare 2022

Ålder	Kvinnor	Män	Totalt	Stockholm
20-64 år	549 900	725 600	638 100	496 400
65- år	361 000	527 200	432 400	369 500
16 år och äldre	499 000	680 700	587 500	453 100

Förvärvsarbetande med arbetsplats i området 2021

Bransch	Antal			Procent	
	Kvinnor	Män	Totalt	%	Stockholm
Tillverkning, utvinning, energi & miljö	125	108	233	1,9%	2,8%
Byggverksamhet	15	116	131	1,1%	4,2%
Handel	1 024	880	1 904	15,3%	11,5%
Transport	8	86	94	0,8%	3,4%
Hotell & restaurang	299	338	637	5,1%	4,6%
Information & kommunikation	704	1 347	2 051	16,5%	13,5%
Företagstjänster m.m.	1 701	1 696	3 397	27,3%	28,8%
Utbildning	227	71	298	2,4%	8,5%
Vård & omsorg	756	305	1 061	8,5%	9,3%
Personliga och kulturella tjänster m.m.	381	217	598	4,8%	6,7%
Offentlig förvaltning	1 195	786	1 981	15,9%	6,1%
Okänd eller övrig bransch	27	24	51	0,4%	0,5%
Samtliga	6 462	5 974	12 436	100,0%	100,0%

Öppet arbetslösa som andel av befolkningen

Förvärvsintensitet boende i område 2021

	Kvinnor	Män	Totalt	Stockholm
Andel förvärvsarbetande 20-64 år	83,0%	83,1%	83,0%	79,5%

Förvärvsarbetande boende i området 2021

Bransch	Antal			Procent	
	Kvinnor	Män	Totalt	%	Stockholm
Tillverkning, utvinning, energi & miljö	195	278	473	4,2%	4,3%
Byggverksamhet	53	195	248	2,2%	4,3%
Handel	777	628	1 405	12,5%	11,6%
Transport	75	163	238	2,1%	3,8%
Hotell & restaurang	128	155	283	2,5%	4,0%
Information & kommunikation	589	957	1 546	13,7%	10,7%
Företagstjänster m.m.	1 884	2 086	3 970	35,2%	25,2%
Utbildning	489	263	752	6,7%	10,1%
Vård & omsorg	748	315	1 063	9,4%	12,0%
Personliga och kulturella tjänster m.m.	305	268	573	5,1%	6,5%
Offentlig förvaltning	382	263	645	5,7%	6,6%
Okänd eller övrig bransch	31	37	68	0,6%	0,7%
Samtliga förvärvsarbetande 16-	5 656	5 608	11 264	100,0%	100,0%

Ohälsotal tidsserie

	Dagar per person i befolkningen 16-64 år			
	Kvinnor	Män	Totalt	Stockholm
2022	10,9	6,7	8,8	14,3
2021	11	7,2	9,1	14,5
2020	12,1	7,1	9,7	15,3
2019	12,1	6,6	9,4	15,6
2018	12	7,3	9,7	16,4

Ekonomiskt bistånd 2023

Ålder	Procent av befolkningen	
	%	Stockholm
Barn ¹	1,1%	3,1%
18-24 år	..	1,7%
25-29 år	..	1,3%
30-39 år	0,1%	1,5%
40-49 år	0,4%	2,0%
50-59 år	0,3%	2,2%
60-64 år	..	2,6%
65- år	..	0,4%
Samtliga	0,3%	1,9%

¹Med barn avses även överåriga barn (18-21 år) som i socialregistret upptas som hemmavarande.

Ekonomiskt bistånd (fortsättning) 2023

Bistånd per hushåll och månad är 11 221 kr (Stockholm: 10 631 kr).

Antal biståndstagare, inkl barn, är 65 (Stockholm: 18 384).

Biståndstid per hushåll är 8,8 månader (Stockholm: 7,8 månader).

Kommunval 2022

	Procent av rösterna	
	%	Stockholm
Majoriteten		
Socialdemokraterna	23,9%	29,4%
Vänsterpartiet	6,8%	15,4%
Miljöpartiet	5,5%	6,0%
	36,3%	50,8%
Moderaterna	27,8%	18,3%
Sverigedemokraterna	5,8%	8,0%
Liberalerna	12,3%	8,0%
Centerpartiet	9,9%	6,7%
Kristdemokraterna	4,7%	3,8%
Övriga	3,3%	4,3%
	63,7%	49,2%
Valdeltagande	84,4%	79,9%

Ohälsotal 2022

	Dagar per person i befolkningen			
	Kvinnor	Män	Totalt	Stockholm
16-44 år	5,4	4,5	5,0	8,1
45-49 år	17,2	5,2	11,0	14,6
50-54 år	20,9	10,6	15,7	20,2
55-59 år	24,2	11,4	17,8	28,4
60-64 år	35,2	22,1	29,0	41,5
Samtliga	10,9	6,7	8,8	14,3

Sjukersättning 2022

	Dagar per person i befolkningen			
	Kvinnor	Män	Totalt	Stockholm
16-44 år	1,8	3,2
45-49 år	3,7	5,8
50-54 år	7,5	5,0	6,3	10,1
55-59 år	9,8	6,6	8,2	16,9
60-64 år	20,6	15,6	18,2	27,9
Samtliga	3,9	7,3

Sjukpenning 2022

	Dagar per person i befolkningen			
	Kvinnor	Män	Totalt	Stockholm
16-44 år	3,5	2,6	3,1	4,7
45-49 år	10,6	3,7	7,1	8,5
50-54 år	12,3	5,6	8,9	9,7
55-59 år	13,9	4,3	9,1	11,2
60-64 år	13,2	6,5	10,0	13,4
Samtliga	6,2	3,3	4,7	6,8