

**Folkmängd den 31 december 2023**

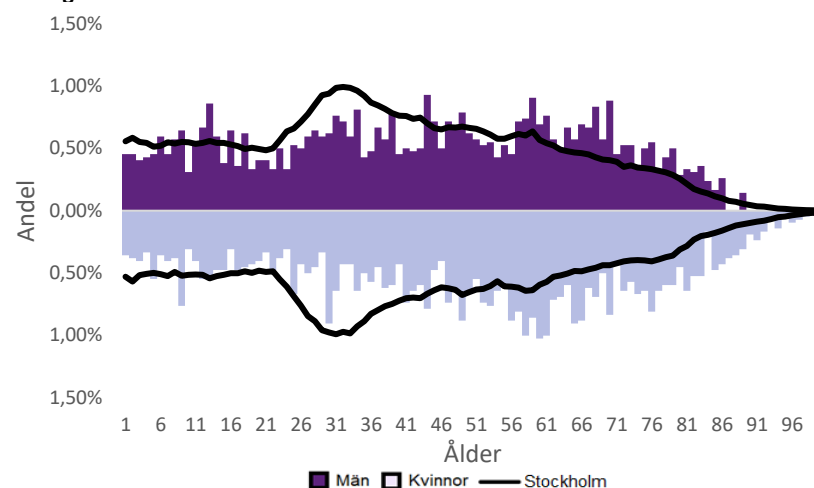
	Antal				Procent	
	2014	2023	2027	2032	2023	2032
0 år	42	23	33	30	0,5%	0,8%
1-5 år	210	177	145	135	4,2%	3,4%
6-15 år	366	431	370	298	10,3%	7,6%
16-19 år	145	152	196	169	3,6%	4,3%
20-24 år	269	163	180	190	3,9%	4,8%
25-64 år	2 396	2 133	2 101	1 936	50,9%	49,3%
65-79 år	616	772	726	755	18,4%	19,2%
80-89 år	187	276	314	315	6,6%	8,0%
90- år	63	63	82	94	1,5%	2,4%
<b>Män</b>	<b>2 103</b>	<b>2 011</b>	<b>1 968</b>	<b>1 864</b>	<b>48,0%</b>	<b>47,5%</b>
<b>Kvinnor</b>	<b>2 191</b>	<b>2 179</b>	<b>2 177</b>	<b>2 060</b>	<b>52,0%</b>	<b>52,5%</b>
<b>Samtliga</b>	<b>4 294</b>	<b>4 190</b>	<b>4 145</b>	<b>3 923</b>	<b>100,0%</b>	<b>100,0%</b>

**Befolkningsändringar**

	2020	2021	2022	2023
Antal födda	38	41	32	21
Antal döda	60	37	37	38
Födelsenetto	-22	4	-5	-17
Flyttnetto	38	-70	9	-84
<b>Total förändring</b>	<b>16</b>	<b>-66</b>	<b>4</b>	<b>-101</b>

**Utländsk bakgrund 2023**

	Född i utlandet	Inrikes född med två utrikesfödda föräldrar	Totalt	%	Stockholm
0-15 år	36	43	79	12,5%	28,3%
16-64 år	522	143	665	27,2%	38,8%
65- år	218	18	236	21,2%	25,6%
<b>Samtliga</b>	<b>776</b>	<b>204</b>	<b>980</b>	<b>23,4%</b>	<b>34,9%</b>

**Folkmängd efter ålder den 31 december 2023**

**Utländsk bakgrund 2023**

	Född i utlandet	Inrikes född med två utrikesfödda föräldrar	Totalt	%	Stockholm
Norden utom Sverige	102	35	137	14,0%	8,0%
EU utom Norden	191	45	236	24,1%	17,8%
Europa utom EU	85	19	104	10,6%	9,3%
Asien	213	57	270	27,6%	38,1%
Afrika	54	25	79	8,1%	16,6%
Sydamerika	57	18	75	7,7%	6,2%
Nord- och Mellanamerika	..	..	57	5,8%	3,1%
Övriga	..	..	22	2,2%	1,0%
<b>Samtliga</b>	<b>776</b>	<b>204</b>	<b>980</b>	<b>100,0%</b>	<b>100,0%</b>

**Flyttningar 2023**

	Totalt	Procent	
		%	Stockholm
<b>Inflyttningar</b>			
In från övriga Stockholm	275	27,1%	0,0%
In från övriga länet	81	8,0%	25,2%
In från övriga Sverige	67	6,6%	14,7%
In från utlandet	43	4,2%	9,6%
<b>Totalt antal inflyttningar</b>	<b>466</b>	<b>45,9%</b>	<b>49,4%</b>
<b>Utflyttningar</b>			
Ut till övriga Stockholm	307	30,2%	0,0%
Ut till övriga länet	149	14,7%	29,2%
Ut till övriga Sverige	62	6,1%	13,8%
Ut till utlandet	32	3,1%	7,7%
<b>Totalt antal utflyttningar</b>	<b>550</b>	<b>54,1%</b>	<b>50,6%</b>
<b>Flyttnetto</b>	<b>-84</b>	<b>-8,3%</b>	<b>-1,1%</b>

**Behörighet till gymnasieskolan 2023**

	Kön		Bakgrund		Totalt	Stockholm
	Kvinnor	Män	Svensk	Utländsk		
	100,0%	100,0%	..	..	100,0%	89,9%

**Högsta utbildningsnivå 25-64 år 2022**

	%	Stockholm
Grundskola	6,0%	7,4%
Gymnasial	22,4%	26,8%
Eftergymnasial	68,8%	62,2%
Uppgift saknas	2,8%	3,6%
<b>Totalt</b>	<b>100,0%</b>	<b>100,0%</b>

**Bostäder efter hustyp och upplåtelse/ägarform 2022**

	Antal bostäder			Totalt
	Flerbostadshus/Övriga hus	Småhus	Specialbostäder	
Allmännyttan	385	0	181	566
Övriga hyresrätter	275	0	178	453
Bostadsrätter	1 400	0	0	1 400
Äganderätter	0	0	0	0
Uppgift saknas	0	0	0	0
<b>Samtliga</b>	<b>2 060</b>	<b>0</b>	<b>359</b>	<b>2 419</b>

**Bostäder i flerbostadshus & övriga hus efter lägenhetsstorlek**

	Antal bostäder i flerbostadshus & övriga hus							Totalt
	Lägenhet utan kök	1 rk	2 rk	3 rk	4 rk	5+ rk	Uppgift saknas	
2022	349	86	482	599	296	245	3	2 060
2021	348	83	481	593	297	245	3	2 050
2020	347	83	481	593	297	245	3	2 049
2019	347	87	481	593	298	245	3	2 054

**Överg. till gymn. Inom 1 år från 2022**

	Antal	Procent	
		%	Stockholm
Kvinnor	19	100,0%	99,0%
Män	16	100,0%	98,8%
<b>Totalt</b>	<b>35</b>	<b>100,0%</b>	<b>98,9%</b>

**Överg. till högsk. Inom 3 år från 2020**

	Antal	Procent	
		%	Stockholm
Kvinnor	10	76,9%	72,0%
Män	7	70,0%	61,7%
<b>Totalt</b>	<b>17</b>	<b>73,9%</b>	<b>67,0%</b>

**Betygsfördelning i årskurs 9 2023**

	A	B	C	D	E	Saknar slutbetyg	Stockholm
							A
Svenska	..	32,4%	20,6%	26,5%	..	..	14,6%
Engelska	47,1%	29,4%	..	..	..	..	38,5%
Matematik	41,2%	17,6%	..	..	23,5%	..	17,9%

**Öppet arbetslösa som andel av befolkningen den 31 okt. 2023**

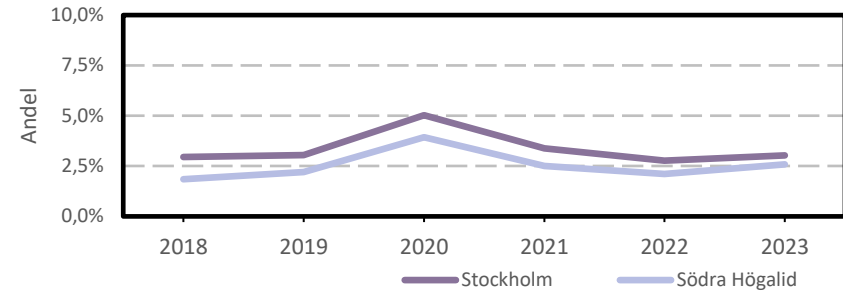
Ålder	Kvinnor	Män	Totalt	Stockholm
16-19 år	..	..	..	1,2%
20-24 år	..	..	..	2,7%
25-54 år	3,2%	3,0%	3,1%	3,2%
55-65 år	..	..	1,9%	2,6%
<b>Samtliga</b>	<b>2,2%</b>	<b>2,7%</b>	<b>2,5%</b>	<b>2,9%</b>

**Medelinkomst bland inkomsttagare 2022**

Ålder	Kvinnor	Män	Totalt	Stockholm
20-64 år	458 100	492 200	474 500	496 400
65- år	325 300	416 800	363 700	369 500
<b>16 år och äldre</b>	<b>399 000</b>	<b>452 400</b>	<b>423 700</b>	<b>453 100</b>

**Förvärvsarbetande med arbetsplats i området 2021**

Bransch	Antal			Procent	
	Kvinnor	Män	Totalt	%	Stockholm
Tillverkning, utvinning, energi & miljö	15	19	34	0,4%	2,8%
Byggverksamhet	94	263	357	3,8%	4,2%
Handel	173	202	375	4,0%	11,5%
Transport	..	..	6	0,1%	3,4%
Hotell & restaurang	151	75	226	2,4%	4,6%
Information & kommunikation	435	550	985	10,5%	13,5%
Företagstjänster m.m.	277	367	644	6,9%	28,8%
Utbildning	261	85	346	3,7%	8,5%
Vård & omsorg	4 744	1 352	6 096	65,1%	9,3%
Personliga och kulturella tjänster m.m.	67	35	102	1,1%	6,7%
Offentlig förvaltning	127	64	191	2,0%	6,1%
Okänd eller övrig bransch	..	..	7	0,1%	0,5%
<b>Samtliga</b>	<b>6 348</b>	<b>3 021</b>	<b>9 369</b>	<b>100,0%</b>	<b>100,0%</b>

**Öppet arbetslösa som andel av befolkningen**

**Förvärvsintensitet boende i område 2021**

	Kvinnor	Män	Totalt	Stockholm
Andel förvärvsarbetande 20-64 år	78,8%	78,8%	78,8%	79,5%

**Förvärvsarbetande boende i området 2021**

Bransch	Antal			Procent	
	Kvinnor	Män	Totalt	%	Stockholm
Tillverkning, utvinning, energi & miljö	37	54	91	4,3%	4,3%
Byggverksamhet	10	45	55	2,6%	4,3%
Handel	97	91	188	8,8%	11,6%
Transport	9	47	56	2,6%	3,8%
Hotell & restaurang	35	51	86	4,0%	4,0%
Information & kommunikation	76	164	240	11,2%	10,7%
Företagstjänster m.m.	204	239	443	20,7%	25,2%
Utbildning	163	92	255	11,9%	10,1%
Vård & omsorg	225	85	310	14,5%	12,0%
Personliga och kulturella tjänster m.m.	116	67	183	8,6%	6,5%
Offentlig förvaltning	121	91	212	9,9%	6,6%
Okänd eller övrig bransch	9	8	17	0,8%	0,7%
<b>Samtliga förvärvsarbetande 16-</b>	<b>1 102</b>	<b>1 034</b>	<b>2 136</b>	<b>100,0%</b>	<b>100,0%</b>

**Ohälsotal tidsserie**

	Dagar per person i befolkningen 16-64 år			
	Kvinnor	Män	Totalt	Stockholm
2022	21,3	14,1	17,8	14,3
2021	21,1	15,2	18,3	14,5
2020	22,1	16,5	19,4	15,3
2019	22,2	16,6	19,5	15,6
2018	23,6	18	20,9	16,4

**Ekonomiskt bistånd 2023**

Ålder	Procent av befolkningen	
	%	Stockholm
Barn <sup>1</sup>	1,3%	3,1%
18-24 år	..	1,7%
25-29 år	..	1,3%
30-39 år	1,6%	1,5%
40-49 år	..	2,0%
50-59 år	..	2,2%
60-64 år	..	2,6%
65- år	..	0,4%
<b>Samtliga</b>	<b>0,8%</b>	<b>1,9%</b>

<sup>1</sup>Med barn avses även överåriga barn (18-21 år) som i socialregistret upptas som hemmavarande.

**Ekonomiskt bistånd (fortsättning) 2023**

Bistånd per hushåll och månad är 10 218 kr (Stockholm: 10 631 kr).

Antal biståndstagare, inkl barn, är 34 (Stockholm: 18 384).

Biståndstid per hushåll är 7,3 månader (Stockholm: 7,8 månader).

**Kommunval 2022**

	Procent av rösterna	
	%	Stockholm
<b>Majoriteten</b>		
Socialdemokraterna	34,7%	29,4%
Vänsterpartiet	20,4%	15,4%
Miljöpartiet	8,0%	6,0%
	<b>63,1%</b>	<b>50,8%</b>
Moderaterna	11,5%	18,3%
Sverigedemokraterna	7,4%	8,0%
Liberalerna	6,4%	8,0%
Centerpartiet	4,7%	6,7%
Kristdemokraterna	2,2%	3,8%
Övriga	4,8%	4,3%
	<b>36,9%</b>	<b>49,2%</b>
<b>Valdeltagande</b>	<b>83,3%</b>	<b>79,9%</b>

**Ohälsotal 2022**

	Dagar per person i befolkningen			
	Kvinnor	Män	Totalt	Stockholm
16-44 år	11,7	11,3	11,5	8,1
45-49 år	18,6	10,8	14,7	14,6
50-54 år	25,3	18,7	22,4	20,2
55-59 år	24,9	13,5	20,0	28,4
60-64 år	56,0	29,5	44,1	41,5
<b>Samtliga</b>	<b>21,3</b>	<b>14,1</b>	<b>17,8</b>	<b>14,3</b>

**Sjukersättning 2022**

	Dagar per person i befolkningen			
	Kvinnor	Män	Totalt	Stockholm
16-44 år	7,6	9,3	8,5	3,2
45-49 år	..	..	5,5	5,8
50-54 år	..	..	10,8	10,1
55-59 år	14,4	7,3	11,4	16,9
60-64 år	37,1	21,5	30,1	27,9
<b>Samtliga</b>	<b>13,3</b>	<b>9,0</b>	<b>11,2</b>	<b>7,3</b>

**Sjukpenning 2022**

	Dagar per person i befolkningen			
	Kvinnor	Män	Totalt	Stockholm
16-44 år	4,1	1,8	2,9	4,7
45-49 år	10,1	8,3	9,2	8,5
50-54 år	8,8	15,4	11,7	9,7
55-59 år	10,5	6,2	8,7	11,2
60-64 år	18,9	8,0	14,0	13,4
<b>Samtliga</b>	<b>8,0</b>	<b>4,9</b>	<b>6,5</b>	<b>6,8</b>