

Folkmängd den 31 december 2023

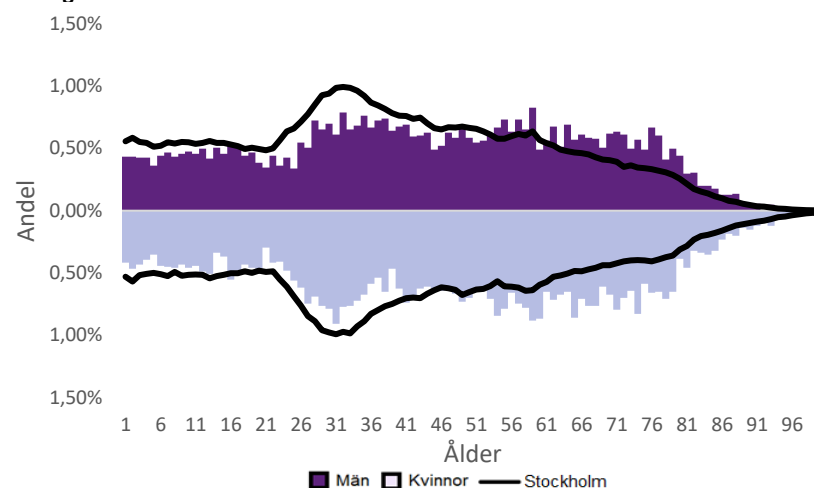
	Antal				Procent	
	2014	2023	2027	2032	2023	2032
0 år	124	103	200	174	0,8%	1,3%
1-5 år	591	516	743	731	4,1%	5,3%
6-15 år	956	1 120	1 087	1 051	9,0%	7,6%
16-19 år	339	481	487	455	3,9%	3,3%
20-24 år	590	503	599	554	4,0%	4,0%
25-64 år	6 332	6 607	7 831	7 438	53,1%	54,0%
65-79 år	1 953	2 371	2 248	2 214	19,0%	16,1%
80-89 år	547	624	835	987	5,0%	7,2%
90- år	155	123	117	161	1,0%	1,2%
Män	5 496	5 861	6 843	6 659	47,1%	48,4%
Kvinnor	6 091	6 587	7 305	7 107	52,9%	51,6%
Samtliga	11 587	12 448	14 148	13 765	100,0%	100,0%

Befolkningsändringar

	2020	2021	2022	2023
Antal födda	123	109	90	104
Antal döda	91	72	72	107
Födelsenetto	32	37	18	-3
Flyttnetto	-278	-390	-103	763
Total förändring	-246	-353	-85	760

Utländsk bakgrund 2023

	Född i utlandet	Inrikes född med två utrikesfödda föräldrar	Totalt	%	Stockholm
0-15 år	86	76	162	9,3%	28,3%
16-64 år	1 262	382	1 644	21,7%	38,8%
65- år	417	49	466	14,9%	25,6%
Samtliga	1 765	507	2 272	18,3%	34,9%

Folkmängd efter ålder den 31 december 2023

Utländsk bakgrund 2023

	Född i utlandet	Inrikes född med två utrikesfödda föräldrar	Totalt	%	Stockholm
Norden utom Sverige	270	116	386	17,0%	8,0%
EU utom Norden	421	133	554	24,4%	17,8%
Europa utom EU	216	43	259	11,4%	9,3%
Asien	447	116	563	24,8%	38,1%
Afrika	113	52	165	7,3%	16,6%
Sydamerika	134	28	162	7,1%	6,2%
Nord- och Mellanamerika	124	9	133	5,9%	3,1%
Övriga	40	10	50	2,2%	1,0%
Samtliga	1 765	507	2 272	100,0%	100,0%

Flyttningar 2023

	Totalt	Procent	
		%	Stockholm
Inflyttningar			
In från övriga Stockholm	1 415	38,5%	0,0%
In från övriga länet	462	12,6%	25,2%
In från övriga Sverige	254	6,9%	14,7%
In från utlandet	88	2,4%	9,6%
Totalt antal inflyttningar	2 219	60,4%	49,4%
Utflyttningar			
Ut till övriga Stockholm	937	25,5%	0,0%
Ut till övriga länet	277	7,5%	29,2%
Ut till övriga Sverige	203	5,5%	13,8%
Ut till utlandet	39	1,1%	7,7%
Totalt antal utflyttningar	1 456	39,6%	50,6%
Flyttnetto	763	20,8%	-1,1%

Behörighet till gymnasieskolan 2023

	Kön		Bakgrund		Totalt	Stockholm
	Kvinnor	Män	Svensk	Utländsk		
	93,4%	98,4%	95,8%	100,0%	96,0%	89,9%

Högsta utbildningsnivå 25-64 år 2022

	%	Stockholm
Grundskola	4,5%	7,4%
Gymnasial	22,8%	26,8%
Eftergymnasial	70,6%	62,2%
Uppgift saknas	2,1%	3,6%
Totalt	100,0%	100,0%

Bostäder efter hustyp och upplåtelse/ägarform 2022

	Antal bostäder			Totalt
	Flerbostadshus/Övriga hus	Småhus	Specialbostäder	
Allmännyttan	940	19	0	959
Övriga hyresrätter	1 534	0	249	1 783
Bostadsrätter	4 070	0	14	4 084
Äganderätter	0	0	0	0
Uppgift saknas	0	0	0	0
Samtliga	6 544	19	263	6 826

Bostäder i flerbostadshus & övriga hus efter lägenhetsstorlek

	Antal bostäder i flerbostadshus & övriga hus							Totalt
	Lägenhet utan kök	1 rk	2 rk	3 rk	4 rk	5+ rk	Uppgift saknas	
2022	548	1 728	1 463	1 804	821	180	0	6 544
2021	548	1 636	1 434	1 767	791	174	0	6 350
2020	548	1 636	1 432	1 767	791	174	0	6 348
2019	548	1 636	1 432	1 767	791	174	0	6 348

Överg. till gymn. Inom 1 år från 2022

	Antal	Procent	
		%	Stockholm
Kvinnor	49	98,0%	99,0%
Män	50	98,0%	98,8%
Totalt	99	98,0%	98,9%

Överg. till högsk. Inom 3 år från 2020

	Antal	Procent	
		%	Stockholm
Kvinnor	27	71,1%	72,0%
Män	25	67,6%	61,7%
Totalt	52	69,3%	67,0%

Betygsfördelning i årskurs 9 2023

	A	B	C	D	E	Saknar slutbetyg	Stockholm
							A
Svenska	36,3%	29,8%	21,8%	5,6%	14,6%
Engelska	55,6%	23,4%	16,1%	38,5%
Matematik	29,8%	12,1%	27,4%	16,1%	17,9%

Öppet arbetslösa som andel av befolkningen den 31 okt. 2023

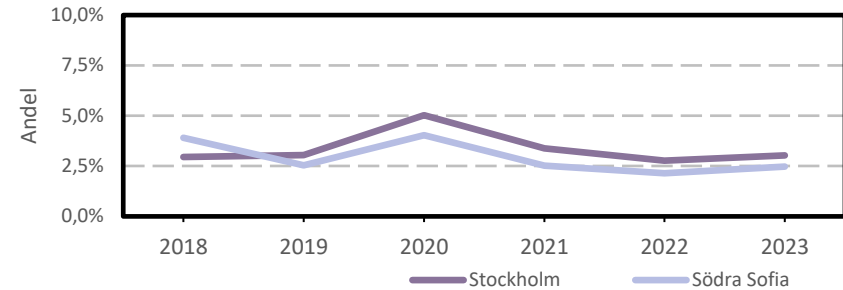
Ålder	Kvinnor	Män	Totalt	Stockholm
16-19 år	1,2%
20-24 år	2,7%
25-54 år	2,3%	2,9%	2,6%	3,2%
55-65 år	1,6%	2,4%	2,0%	2,6%
Samtliga	2,0%	2,7%	2,3%	2,9%

Medelinkomst bland inkomsttagare 2022

Ålder	Kvinnor	Män	Totalt	Stockholm
20-64 år	483 300	573 500	525 900	496 400
65- år	341 100	458 600	391 900	369 500
16 år och äldre	422 400	519 700	467 300	453 100

Förvärvsarbetande med arbetsplats i området 2021

Bransch	Antal			Procent	
	Kvinnor	Män	Totalt	%	Stockholm
Tillverkning, utvinning, energi & miljö	38	0,5%	2,8%
Byggverksamhet	12	139	151	2,2%	4,2%
Handel	209	200	409	5,8%	11,5%
Transport	19	0,3%	3,4%
Hotell & restaurang	51	77	128	1,8%	4,6%
Information & kommunikation	121	219	340	4,8%	13,5%
Företagstjänster m.m.	1 761	1 576	3 337	47,5%	28,8%
Utbildning	442	181	623	8,9%	8,5%
Vård & omsorg	277	127	404	5,8%	9,3%
Personliga och kulturella tjänster m.m.	686	494	1 180	16,8%	6,7%
Offentlig förvaltning	274	82	356	5,1%	6,1%
Okänd eller övrig bransch	12	24	36	0,5%	0,5%
Samtliga	3 856	3 165	7 021	100,0%	100,0%

Öppet arbetslösa som andel av befolkningen

Förvärvsintensitet boende i område 2021

	Kvinnor	Män	Totalt	Stockholm
Andel förvärvsarbetande 20-64 år	83,3%	80,8%	82,1%	79,5%

Förvärvsarbetande boende i området 2021

Bransch	Antal			Procent	
	Kvinnor	Män	Totalt	%	Stockholm
Tillverkning, utvinning, energi & miljö	88	129	217	3,6%	4,3%
Byggverksamhet	27	123	150	2,5%	4,3%
Handel	353	294	647	10,7%	11,6%
Transport	40	125	165	2,7%	3,8%
Hotell & restaurang	108	113	221	3,7%	4,0%
Information & kommunikation	280	467	747	12,4%	10,7%
Företagstjänster m.m.	676	695	1 371	22,8%	25,2%
Utbildning	431	223	654	10,9%	10,1%
Vård & omsorg	501	196	697	11,6%	12,0%
Personliga och kulturella tjänster m.m.	345	208	553	9,2%	6,5%
Offentlig förvaltning	344	210	554	9,2%	6,6%
Okänd eller övrig bransch	19	30	49	0,8%	0,7%
Samtliga förvärvsarbetande 16-	3 212	2 813	6 025	100,0%	100,0%

Ohälsotal tidsserie

	Dagar per person i befolkningen 16-64 år			
	Kvinnor	Män	Totalt	Stockholm
2022	16,9	11,9	14,5	14,3
2021	16	12,9	14,5	14,5
2020	17,5	12,9	15,3	15,3
2019	19	13,5	16,4	15,6
2018	19,5	13,3	16,5	16,4

Ekonomiskt bistånd 2023

Ålder	Procent av befolkningen	
	%	Stockholm
Barn ¹	0,3%	3,1%
18-24 år	..	1,7%
25-29 år	..	1,3%
30-39 år	0,4%	1,5%
40-49 år	0,9%	2,0%
50-59 år	0,6%	2,2%
60-64 år	0,7%	2,6%
65- år	..	0,4%
Samtliga	0,4%	1,9%

¹Med barn avses även överåriga barn (18-21 år) som i socialregistret upptas som hemmavarande.

Ekonomiskt bistånd (fortsättning) 2023

Bistånd per hushåll och månad är 9 940 kr (Stockholm: 10 631 kr).

Antal biståndstagare, inkl barn, är 55 (Stockholm: 18 384).

Biståndstid per hushåll är 7 månader (Stockholm: 7,8 månader).

Kommunval 2022

	Procent av rösterna	
	%	Stockholm
Majoriteten		
Socialdemokraterna	34,2%	29,4%
Vänsterpartiet	19,0%	15,4%
Miljöpartiet	8,2%	6,0%
	61,4%	50,8%
Moderaterna	12,5%	18,3%
Sverigedemokraterna	6,3%	8,0%
Liberalerna	7,1%	8,0%
Centerpartiet	6,1%	6,7%
Kristdemokraterna	3,0%	3,8%
Övriga	3,5%	4,3%
	38,6%	49,2%
Valdeltagande	86,5%	79,9%

Ohälsotal 2022

	Dagar per person i befolkningen			
	Kvinnor	Män	Totalt	Stockholm
16-44 år	10,3	7,5	8,9	8,1
45-49 år	20,0	10,1	15,2	14,6
50-54 år	26,7	13,2	20,4	20,2
55-59 år	26,2	27,6	26,8	28,4
60-64 år	24,7	19,0	22,1	41,5
Samtliga	16,9	11,9	14,5	14,3

Sjukersättning 2022

	Dagar per person i befolkningen			
	Kvinnor	Män	Totalt	Stockholm
16-44 år	4,3	3,2
45-49 år	6,5	5,8
50-54 år	11,9	7,4	9,8	10,1
55-59 år	12,0	21,0	16,1	16,9
60-64 år	15,4	11,8	13,7	27,9
Samtliga	7,6	7,3

Sjukpenning 2022

	Dagar per person i befolkningen			
	Kvinnor	Män	Totalt	Stockholm
16-44 år	6,5	2,4	4,5	4,7
45-49 år	11,1	5,2	8,2	8,5
50-54 år	14,8	4,0	9,8	9,7
55-59 år	14,2	6,5	10,7	11,2
60-64 år	9,3	7,3	8,4	13,4
Samtliga	9,2	3,8	6,7	6,8