

**Folkmängd den 31 december 2023**

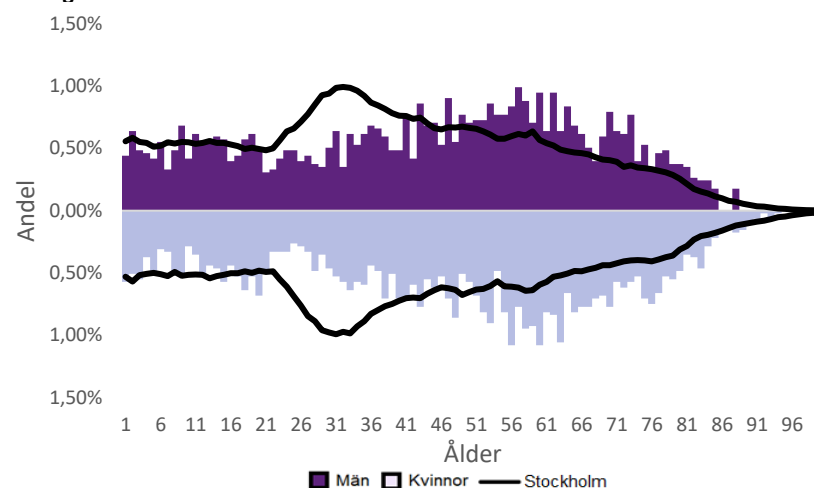
	Antal				Procent	
	2014	2023	2027	2032	2023	2032
0 år	52	41	47	44	0,9%	1,0%
1-5 år	233	224	183	175	4,9%	4,1%
6-15 år	515	435	386	324	9,6%	7,5%
16-19 år	249	189	188	165	4,2%	3,8%
20-24 år	311	190	165	165	4,2%	3,8%
25-64 år	2 699	2 387	2 394	2 207	52,6%	51,3%
65-79 år	605	827	825	856	18,2%	19,9%
80-89 år	114	222	277	306	4,9%	7,1%
90- år	21	25	38	59	0,6%	1,4%
<b>Män</b>	<b>2 348</b>	<b>2 238</b>	<b>2 177</b>	<b>2 077</b>	<b>49,3%</b>	<b>48,3%</b>
<b>Kvinnor</b>	<b>2 451</b>	<b>2 302</b>	<b>2 326</b>	<b>2 223</b>	<b>50,7%</b>	<b>51,7%</b>
<b>Samtliga</b>	<b>4 799</b>	<b>4 540</b>	<b>4 504</b>	<b>4 300</b>	<b>100,0%</b>	<b>100,0%</b>

**Befolkningsändringar**

	2020	2021	2022	2023
Antal födda	39	44	44	43
Antal döda	28	24	24	24
Födelsenetto	11	20	20	19
Flyttnetto	-47	-92	-9	-102
<b>Total förändring</b>	<b>-36</b>	<b>-72</b>	<b>11</b>	<b>-83</b>

**Utländsk bakgrund 2023**

	Född i utlandet	Inrikes född med två utrikesfödda föräldrar	Totalt	%	Stockholm
0-15 år	34	58	92	13,1%	28,3%
16-64 år	637	167	804	29,1%	38,8%
65- år	225	16	241	22,4%	25,6%
<b>Samtliga</b>	<b>896</b>	<b>241</b>	<b>1 137</b>	<b>25,0%</b>	<b>34,9%</b>

**Folkmängd efter ålder den 31 december 2023**

**Utländsk bakgrund 2023**

	Född i utlandet	Inrikes född med två utrikesfödda föräldrar	Totalt	%	Stockholm
Norden utom Sverige	107	43	150	13,2%	8,0%
EU utom Norden	231	68	299	26,3%	17,8%
Europa utom EU	107	26	133	11,7%	9,3%
Asien	263	72	335	29,5%	38,1%
Afrika	44	9	53	4,7%	16,6%
Sydamerika	72	17	89	7,8%	6,2%
Nord- och Mellanamerika	..	..	62	5,5%	3,1%
Övriga	..	..	16	1,4%	1,0%
<b>Samtliga</b>	<b>896</b>	<b>241</b>	<b>1 137</b>	<b>100,0%</b>	<b>100,0%</b>

**Flyttningar 2023**

	Totalt	Procent	
		%	Stockholm
<b>Inflyttningar</b>			
In från övriga Stockholm	307	29,4%	0,0%
In från övriga länet	71	6,8%	25,2%
In från övriga Sverige	60	5,7%	14,7%
In från utlandet	33	3,2%	9,6%
<b>Totalt antal inflyttningar</b>	<b>471</b>	<b>45,1%</b>	<b>49,4%</b>
<b>Utflyttningar</b>			
Ut till övriga Stockholm	374	35,8%	0,0%
Ut till övriga länet	95	9,1%	29,2%
Ut till övriga Sverige	74	7,1%	13,8%
Ut till utlandet	30	2,9%	7,7%
<b>Totalt antal utflyttningar</b>	<b>573</b>	<b>54,9%</b>	<b>50,6%</b>
<b>Flyttnetto</b>	<b>-102</b>	<b>-9,8%</b>	<b>-1,1%</b>

**Behörighet till gymnasieskolan 2023**

	Kön		Bakgrund		Totalt	Stockholm
	Kvinnor	Män	Svensk	Utländsk		
	94,7%	88,9%	90,0%	100,0%	91,9%	89,9%

**Högsta utbildningsnivå 25-64 år 2022**

	%	Stockholm
Grundskola	3,5%	7,4%
Gymnasial	22,7%	26,8%
Eftergymnasial	71,6%	62,2%
Uppgift saknas	2,2%	3,6%
<b>Totalt</b>	<b>100,0%</b>	<b>100,0%</b>

**Bostäder efter hustyp och upplåtelse/ägarform 2022**

	Antal bostäder			Totalt
	Flerbostadshus/Övriga hus	Småhus	Specialbostäder	
Allmännyttan	0	0	0	0
Övriga hyresrätter	315	0	0	315
Bostadsrätter	1 908	0	1	1 909
Äganderätter	0	0	0	0
Uppgift saknas	0	0	0	0
<b>Samtliga</b>	<b>2 223</b>	<b>0</b>	<b>1</b>	<b>2 224</b>

**Bostäder i flerbostadshus & övriga hus efter lägenhetsstorlek**

	Antal bostäder i flerbostadshus & övriga hus							Totalt
	Lägenhet utan kök	1 rk	2 rk	3 rk	4 rk	5+ rk	Uppgift saknas	
2022	41	179	745	730	395	133	0	2 223
2021	41	179	745	730	395	133	0	2 223
2020	41	179	745	730	395	133	0	2 223
2019	41	179	745	729	395	133	0	2 222

**Överg. till gymn. Inom 1 år från 2022**

	Antal	Procent	
		%	Stockholm
Kvinnor	23	100,0%	99,0%
Män	22	100,0%	98,8%
<b>Totalt</b>	<b>45</b>	<b>100,0%</b>	<b>98,9%</b>

**Överg. till högsk. Inom 3 år från 2020**

	Antal	Procent	
		%	Stockholm
Kvinnor	19	65,5%	72,0%
Män	15	62,5%	61,7%
<b>Totalt</b>	<b>34</b>	<b>64,2%</b>	<b>67,0%</b>

**Betygsfördelning i årskurs 9 2023**

	A	B	C	D	E	Saknar slutbetyg	Stockholm
							A
Svenska	30,6%	16,7%	30,6%	..	..	..	14,6%
Engelska	54,1%	29,7%	..	..	..	..	38,5%
Matematik	27,8%	19,4%	16,7%	27,8%	..	..	17,9%

**Öppet arbetslösa som andel av befolkningen den 31 okt. 2023**

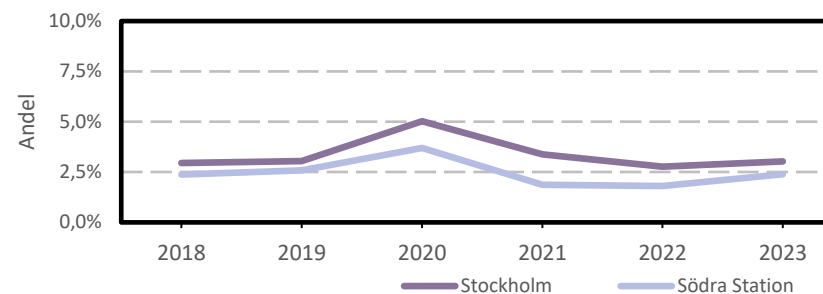
Ålder	Kvinnor	Män	Totalt	Stockholm
16-19 år	..	..	..	1,2%
20-24 år	..	..	..	2,7%
25-54 år	2,4%	2,1%	2,2%	3,2%
55-65 år	1,8%	2,5%	2,1%	2,6%
<b>Samtliga</b>	<b>2,1%</b>	<b>2,5%</b>	<b>2,3%</b>	<b>2,9%</b>

**Medelinkomst bland inkomsttagare 2022**

Ålder	Kvinnor	Män	Totalt	Stockholm
20-64 år	503 900	627 000	563 800	496 400
65- år	358 700	456 700	401 900	369 500
<b>16 år och äldre</b>	<b>438 500</b>	<b>555 400</b>	<b>493 700</b>	<b>453 100</b>

**Förvärvsarbetande med arbetsplats i området 2021**

Bransch	Antal			Procent	
	Kvinnor	Män	Totalt	%	Stockholm
Tillverkning, utvinning, energi & miljö	32	46	78	1,8%	2,8%
Byggverksamhet	..	..	21	0,5%	4,2%
Handel	78	108	186	4,3%	11,5%
Transport	71	109	180	4,2%	3,4%
Hotell & restaurang	72	122	194	4,5%	4,6%
Information & kommunikation	203	625	828	19,3%	13,5%
Företagstjänster m.m.	760	711	1 471	34,2%	28,8%
Utbildning	195	60	255	5,9%	8,5%
Vård & omsorg	343	84	427	9,9%	9,3%
Personliga och kulturella tjänster m.m.	411	236	647	15,1%	6,7%
Offentlig förvaltning	..	..	..	..	6,1%
Okänd eller övrig bransch	..	..	8	0,2%	0,5%
<b>Samtliga</b>	<b>2 173</b>	<b>2 122</b>	<b>4 295</b>	<b>100,0%</b>	<b>100,0%</b>

**Öppet arbetslösa som andel av befolkningen**

**Förvärvsintensitet boende i område 2021**

	Kvinnor	Män	Totalt	Stockholm
Andel förvärvsarbetande 20-64 år	84,4%	81,6%	83,0%	79,5%

**Förvärvsarbetande boende i området 2021**

Bransch	Antal			Procent	
	Kvinnor	Män	Totalt	%	Stockholm
Tillverkning, utvinning, energi & miljö	40	53	93	3,8%	4,3%
Byggverksamhet	12	44	56	2,3%	4,3%
Handel	118	119	237	9,7%	11,6%
Transport	20	44	64	2,6%	3,8%
Hotell & restaurang	45	41	86	3,5%	4,0%
Information & kommunikation	109	209	318	13,0%	10,7%
Företagstjänster m.m.	247	308	555	22,6%	25,2%
Utbildning	171	96	267	10,9%	10,1%
Vård & omsorg	225	99	324	13,2%	12,0%
Personliga och kulturella tjänster m.m.	100	83	183	7,5%	6,5%
Offentlig förvaltning	159	94	253	10,3%	6,6%
Okänd eller övrig bransch	7	9	16	0,7%	0,7%
<b>Samtliga förvärvsarbetande 16-</b>	<b>1 253</b>	<b>1 199</b>	<b>2 452</b>	<b>100,0%</b>	<b>100,0%</b>

**Ohälsotal tidsserie**

	Dagar per person i befolkningen 16-64 år			
	Kvinnor	Män	Totalt	Stockholm
2022	14,8	11,6	13,3	14,3
2021	14,3	10,7	12,6	14,5
2020	15,9	10,8	13,4	15,3
2019	17,8	11,1	14,5	15,6
2018	18	12,7	15,4	16,4

**Ekonomiskt bistånd 2023**

Ålder	Procent av befolkningen	
	%	Stockholm
Barn <sup>1</sup>	..	3,1%
18-24 år	..	1,7%
25-29 år	..	1,3%
30-39 år	..	1,5%
40-49 år	1,0%	2,0%
50-59 år	1,5%	2,2%
60-64 år	1,8%	2,6%
65- år	..	0,4%
<b>Samtliga</b>	<b>0,8%</b>	<b>1,9%</b>

<sup>1</sup>Med barn avses även överåriga barn (18-21 år) som i socialregistret upptas som hemmavarande.

**Ekonomiskt bistånd (fortsättning) 2023**

Bistånd per hushåll och månad är 8 444 kr (Stockholm: 10 631 kr).  
Antal biståndstagare, inkl barn, är 37 (Stockholm: 18 384).  
Biståndstid per hushåll är 7,1 månader (Stockholm: 7,8 månader).

**Kommunval 2022**

	Procent av rösterna	
	%	Stockholm
<b>Majoriteten</b>		
Socialdemokraterna	33,6%	29,4%
Vänsterpartiet	18,4%	15,4%
Miljöpartiet	6,9%	6,0%
	<b>58,9%</b>	<b>50,8%</b>
Moderaterna	14,9%	18,3%
Sverigedemokraterna	7,0%	8,0%
Liberalerna	7,8%	8,0%
Centerpartiet	5,3%	6,7%
Kristdemokraterna	2,9%	3,8%
Övriga	3,3%	4,3%
	<b>41,1%</b>	<b>49,2%</b>
<b>Valdeltagande</b>	<b>85,6%</b>	<b>79,9%</b>

**Ohälsotal 2022**

	Dagar per person i befolkningen			
	Kvinnor	Män	Totalt	Stockholm
16-44 år	11,1	5,1	8,1	8,1
45-49 år	14,2	13,5	13,8	14,6
50-54 år	11,5	7,9	9,7	20,2
55-59 år	15,1	21,3	18,0	28,4
60-64 år	31,8	29,0	30,5	41,5
<b>Samtliga</b>	<b>14,8</b>	<b>11,6</b>	<b>13,3</b>	<b>14,3</b>

**Sjukersättning 2022**

	Dagar per person i befolkningen			
	Kvinnor	Män	Totalt	Stockholm
16-44 år	..	..	3,7	3,2
45-49 år	..	..	5,6	5,8
50-54 år	6,8	6,7	6,8	10,1
55-59 år	7,8	13,7	10,6	16,9
60-64 år	16,1	14,0	15,1	27,9
<b>Samtliga</b>	<b>6,8</b>	<b>6,7</b>	<b>6,8</b>	<b>7,3</b>

**Sjukpenning 2022**

	Dagar per person i befolkningen			
	Kvinnor	Män	Totalt	Stockholm
16-44 år	6,5	2,3	4,4	4,7
45-49 år	10,2	6,4	8,2	8,5
50-54 år	4,5	1,2	2,8	9,7
55-59 år	7,4	7,3	7,4	11,2
60-64 år	15,7	15,0	15,4	13,4
<b>Samtliga</b>	<b>8,0</b>	<b>4,8</b>	<b>6,4</b>	<b>6,8</b>