

**Folkmängd den 31 december 2023**

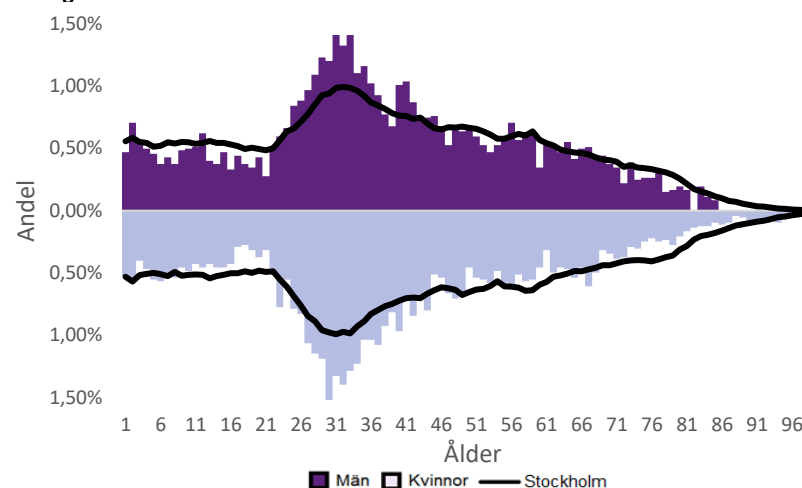
	Antal				Procent	
	2014	2023	2027	2032	2023	2032
0 år	93	81	132	109	1,1%	1,3%
1-5 år	397	376	550	520	5,2%	6,2%
6-15 år	508	673	801	829	9,3%	9,9%
16-19 år	199	203	300	287	2,8%	3,4%
20-24 år	481	359	430	434	5,0%	5,2%
25-64 år	3 891	4 595	5 314	5 081	63,5%	60,8%
65-79 år	502	753	781	830	10,4%	9,9%
80-89 år	256	147	194	230	2,0%	2,8%
90- år	68	49	26	32	0,7%	0,4%
<b>Män</b>	<b>3 175</b>	<b>3 605</b>	<b>4 325</b>	<b>4 242</b>	<b>49,8%</b>	<b>50,8%</b>
<b>Kvinnor</b>	<b>3 220</b>	<b>3 631</b>	<b>4 203</b>	<b>4 110</b>	<b>50,2%</b>	<b>49,2%</b>
<b>Samtliga</b>	<b>6 395</b>	<b>7 236</b>	<b>8 528</b>	<b>8 351</b>	<b>100,0%</b>	<b>100,0%</b>

**Befolkningsändringar**

	2020	2021	2022	2023
Antal födda	99	102	78	82
Antal döda	45	44	38	32
Födelsenetto	54	58	40	50
Flyttnetto	220	-82	15	230
<b>Total förändring</b>	<b>274</b>	<b>-24</b>	<b>55</b>	<b>280</b>

**Utländsk bakgrund 2023**

	Född i utlandet	Inrikes född med två utrikesfödda föräldrar	Totalt	%	Stockholm
0-15 år	106	247	353	31,2%	28,3%
16-64 år	1 786	346	2 132	41,3%	38,8%
65- år	289	20	309	32,6%	25,6%
<b>Samtliga</b>	<b>2 181</b>	<b>613</b>	<b>2 794</b>	<b>38,6%</b>	<b>34,9%</b>

**Folkmängd efter ålder den 31 december 2023**

**Utländsk bakgrund 2023**

	Född i utlandet	Inrikes född med två utrikesfödda föräldrar	Totalt	%	Stockholm
Norden utom Sverige	138	83	221	7,9%	8,0%
EU utom Norden	453	87	540	19,3%	17,8%
Europa utom EU	295	73	368	13,2%	9,3%
Asien	681	176	857	30,7%	38,1%
Afrika	294	108	402	14,4%	16,6%
Sydamerika	203	61	264	9,4%	6,2%
Nord- och Mellanamerika	..	..	118	4,2%	3,1%
Övriga	..	..	24	0,9%	1,0%
<b>Samtliga</b>	<b>2 181</b>	<b>613</b>	<b>2 794</b>	<b>100,0%</b>	<b>100,0%</b>

**Flyttningar 2023**

	Totalt	Procent	
		%	Stockholm
<b>Inflyttningar</b>			
In från övriga Stockholm	708	30,2%	0,0%
In från övriga länet	368	15,7%	25,2%
In från övriga Sverige	140	6,0%	14,7%
In från utlandet	71	3,0%	9,6%
<b>Totalt antal inflyttningar</b>	<b>1 287</b>	<b>54,9%</b>	<b>49,4%</b>
<b>Utflyttningar</b>			
Ut till övriga Stockholm	574	24,5%	0,0%
Ut till övriga länet	302	12,9%	29,2%
Ut till övriga Sverige	135	5,8%	13,8%
Ut till utlandet	46	2,0%	7,7%
<b>Totalt antal utflyttningar</b>	<b>1 057</b>	<b>45,1%</b>	<b>50,6%</b>
<b>Flyttnetto</b>	<b>230</b>	<b>9,8%</b>	<b>-1,1%</b>

**Behörighet till gymnasieskolan 2023**

	Kön		Bakgrund		Totalt	Stockholm
	Kvinnor	Män	Svensk	Utländsk		
	82,8%	94,1%	88,5%	85,0%	87,0%	89,9%

**Högsta utbildningsnivå 25-64 år 2022**

	%	Stockholm
Grundskola	10,1%	7,4%
Gymnasial	35,4%	26,8%
Eftergymnasial	50,7%	62,2%
Uppgift saknas	3,7%	3,6%
<b>Totalt</b>	<b>100,0%</b>	<b>100,0%</b>

**Bostäder efter hustyp och upplåtelse/ägarform 2022**

	Antal bostäder			
	Flerbostadshus/Övriga hus	Småhus	Specialbostäder	Totalt
Allmännyttan	1 060	0	71	1 131
Övriga hyresrätter	1 459	0	12	1 471
Bostadsrätter	1 245	35	4	1 284
Äganderätter	0	73	0	73
Uppgift saknas	0	0	0	0
<b>Samtliga</b>	<b>3 764</b>	<b>108</b>	<b>87</b>	<b>3 959</b>

**Bostäder i flerbostadshus & övriga hus efter lägenhetsstorlek**

	Antal bostäder i flerbostadshus & övriga hus							Totalt
	Lägenhet utan kök	1 rk	2 rk	3 rk	4 rk	5+ rk	Uppgift saknas	
2022	396	319	1 686	1 048	292	23	0	3 764
2021	396	270	1 658	1 037	291	23	0	3 675
2020	396	261	1 658	1 037	291	23	0	3 666
2019	396	229	1 573	1 016	291	23	0	3 528

**Överg. till gymn. Inom 1 år från 2022**

	Antal	Procent	
		%	Stockholm
Kvinnor	16	100,0%	99,0%
Män	34	100,0%	98,8%
<b>Totalt</b>	<b>50</b>	<b>100,0%</b>	<b>98,9%</b>

**Överg. till högsk. Inom 3 år från 2020**

	Antal	Procent	
		%	Stockholm
Kvinnor	13	76,5%	72,0%
Män	9	69,2%	61,7%
<b>Totalt</b>	<b>22</b>	<b>73,3%</b>	<b>67,0%</b>

**Betygsfördelning i årskurs 9 2023**

	A	B	C	D	E	Saknar slutbetyg	Stockholm
							A
Svenska	..	13,0%	34,8%	17,4%	17,4%	..	14,6%
Engelska	28,3%	28,3%	26,1%	..	..	..	38,5%
Matematik	15,2%	..	15,2%	15,2%	37,0%	..	17,9%

**Öppet arbetslösa som andel av befolkningen den 31 okt. 2023**

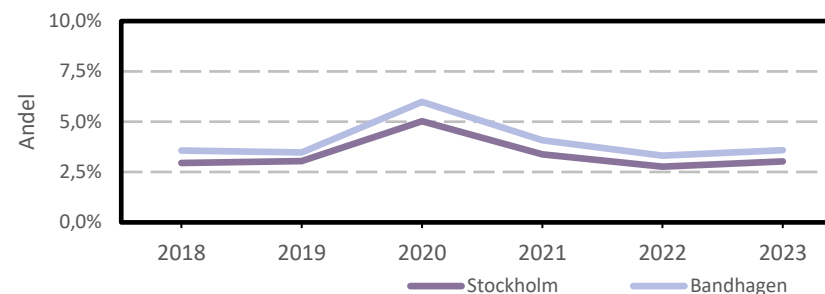
Ålder	Kvinnor	Män	Totalt	Stockholm
16-19 år	..	..	..	1,2%
20-24 år	..	..	..	2,7%
25-54 år	3,9%	3,4%	3,7%	3,2%
55-65 år	3,8%	3,7%	3,7%	2,6%
<b>Samtliga</b>	<b>3,7%</b>	<b>3,4%</b>	<b>3,5%</b>	<b>2,9%</b>

**Medelinkomst bland inkomsttagare 2022**

Ålder	Kvinnor	Män	Totalt	Stockholm
20-64 år	338 900	397 300	368 200	496 400
65- år	255 800	298 300	275 700	369 500
<b>16 år och äldre</b>	<b>317 000</b>	<b>371 100</b>	<b>344 000</b>	<b>453 100</b>

**Förvärvsarbetande med arbetsplats i området 2021**

Bransch	Antal			Procent	
	Kvinnor	Män	Totalt	%	Stockholm
Tillverkning, utvinning, energi & miljö	..	..	21	1,9%	2,8%
Byggverksamhet	13	111	124	11,4%	4,2%
Handel	25	44	69	6,4%	11,5%
Transport	..	..	35	3,2%	3,4%
Hotell & restaurang	31	47	78	7,2%	4,6%
Information & kommunikation	9	33	42	3,9%	13,5%
Företagstjänster m.m.	51	60	111	10,2%	28,8%
Utbildning	200	92	292	27,0%	8,5%
Vård & omsorg	106	58	164	15,1%	9,3%
Personliga och kulturella tjänster m.m.	76	59	135	12,5%	6,7%
Offentlig förvaltning	..	..	..	..	6,1%
Okänd eller övrig bransch	..	..	12	1,1%	0,5%
<b>Samtliga</b>	<b>529</b>	<b>554</b>	<b>1 083</b>	<b>100,0%</b>	<b>100,0%</b>

**Öppet arbetslösa som andel av befolkningen**

**Förvärvsintensitet boende i område 2021**

	Kvinnor	Män	Totalt	Stockholm
Andel förvärvsarbetande 20-64 år	78,2%	79,0%	78,6%	79,5%

**Förvärvsarbetande boende i området 2021**

Bransch	Antal			Procent	
	Kvinnor	Män	Totalt	%	Stockholm
Tillverkning, utvinning, energi & miljö	38	123	161	4,2%	4,3%
Byggverksamhet	30	233	263	6,9%	4,3%
Handel	214	227	441	11,5%	11,6%
Transport	38	150	188	4,9%	3,8%
Hotell & restaurang	99	87	186	4,8%	4,0%
Information & kommunikation	107	222	329	8,6%	10,7%
Företagstjänster m.m.	354	381	735	19,1%	25,2%
Utbildning	303	153	456	11,9%	10,1%
Vård & omsorg	424	148	572	14,9%	12,0%
Personliga och kulturella tjänster m.m.	166	139	305	7,9%	6,5%
Offentlig förvaltning	117	63	180	4,7%	6,6%
Okänd eller övrig bransch	12	11	23	0,6%	0,7%
<b>Samtliga förvärvsarbetande 16-</b>	<b>1 902</b>	<b>1 937</b>	<b>3 839</b>	<b>100,0%</b>	<b>100,0%</b>

**Ohälsotal tidsserie**

	Dagar per person i befolkningen 16-64 år			
	Kvinnor	Män	Totalt	Stockholm
2022	22,4	17,5	19,9	14,3
2021	22,5	16,7	19,6	14,5
2020	23,6	16,5	20	15,3
2019	25,8	15,3	20,5	15,6
2018	25,9	16,5	21,1	16,4

**Ekonomiskt bistånd 2023**

Ålder	Procent av befolkningen	
	%	Stockholm
Barn <sup>1</sup>	9,3%	3,1%
18-24 år	4,6%	1,7%
25-29 år	2,1%	1,3%
30-39 år	4,2%	1,5%
40-49 år	5,4%	2,0%
50-59 år	5,1%	2,2%
60-64 år	7,8%	2,6%
65- år	1,2%	0,4%
<b>Samtliga</b>	<b>4,9%</b>	<b>1,9%</b>

<sup>1</sup>Med barn avses även överåriga barn (18-21 år) som i socialregistret upptas som hemmavarande.

**Ekonomiskt bistånd (fortsättning) 2023**

Bistånd per hushåll och månad är 10 349 kr (Stockholm: 10 631 kr).

Antal biståndstagare, inkl barn, är 357 (Stockholm: 18 384).

Biståndstid per hushåll är 7,5 månader (Stockholm: 7,8 månader).

**Kommunval 2022**

	Procent av rösterna	
	%	Stockholm
<b>Majoriteten</b>		
Socialdemokraterna	31,9%	29,4%
Vänsterpartiet	26,2%	15,4%
Miljöpartiet	5,8%	6,0%
	<b>63,8%</b>	<b>50,8%</b>
Moderaterna	10,3%	18,3%
Sverigedemokraterna	11,7%	8,0%
Liberalerna	3,5%	8,0%
Centerpartiet	3,6%	6,7%
Kristdemokraterna	2,2%	3,8%
Övriga	4,9%	4,3%
	<b>36,2%</b>	<b>49,2%</b>
<b>Valdeltagande</b>	<b>71,5%</b>	<b>79,9%</b>

**Ohälsotal 2022**

	Dagar per person i befolkningen			
	Kvinnor	Män	Totalt	Stockholm
16-44 år	14,3	9,8	12,0	8,1
45-49 år	27,0	18,4	22,6	14,6
50-54 år	40,6	30,4	35,3	20,2
55-59 år	36,4	41,7	39,2	28,4
60-64 år	62,8	45,3	53,5	41,5
<b>Samtliga</b>	<b>22,4</b>	<b>17,5</b>	<b>19,9</b>	<b>14,3</b>

**Sjukersättning 2022**

	Dagar per person i befolkningen			
	Kvinnor	Män	Totalt	Stockholm
16-44 år	..	..	4,4	3,2
45-49 år	..	..	10,2	5,8
50-54 år	22,6	19,7	21,1	10,1
55-59 år	24,6	24,9	24,8	16,9
60-64 år	42,2	20,7	30,8	27,9
<b>Samtliga</b>	<b>10,2</b>	<b>9,2</b>	<b>9,7</b>	<b>7,3</b>

**Sjukpenning 2022**

	Dagar per person i befolkningen			
	Kvinnor	Män	Totalt	Stockholm
16-44 år	9,4	5,3	7,3	4,7
45-49 år	17,6	7,3	12,4	8,5
50-54 år	18,0	10,0	13,8	9,7
55-59 år	11,8	16,1	14,0	11,2
60-64 år	20,6	24,5	22,7	13,4
<b>Samtliga</b>	<b>11,7</b>	<b>8,1</b>	<b>9,9</b>	<b>6,8</b>