

Folkmängd den 31 december 2023

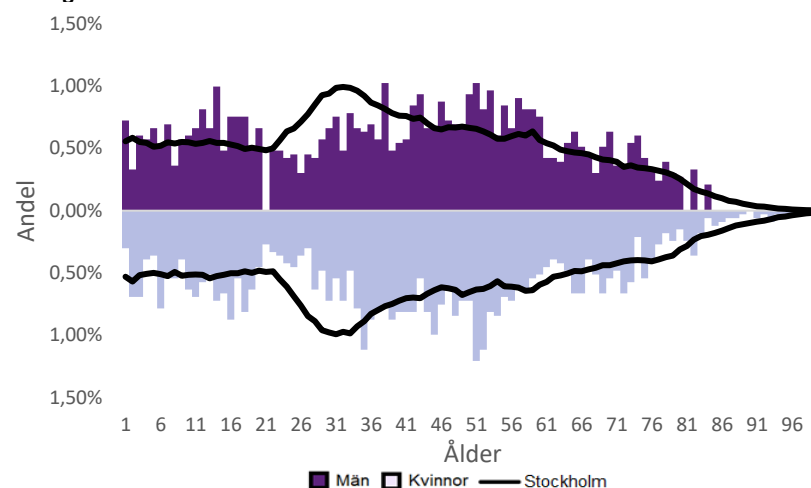
	Antal				Procent	
	2014	2023	2027	2032	2023	2032
0 år	37	30	35	49	0,9%	1,4%
1-5 år	203	177	167	217	5,3%	6,0%
6-15 år	347	412	370	374	12,4%	10,4%
16-19 år	130	187	170	155	5,6%	4,3%
20-24 år	162	134	161	180	4,0%	5,0%
25-64 år	1 719	1 821	1 826	2 037	54,9%	56,7%
65-79 år	334	451	409	424	13,6%	11,8%
80-89 år	60	91	111	135	2,7%	3,8%
90- år	11	13	10	19	0,4%	0,5%
Män	1 469	1 656	1 633	1 794	49,9%	50,0%
Kvinnor	1 534	1 660	1 625	1 795	50,1%	50,0%
Samtliga	3 003	3 316	3 259	3 590	100,0%	100,0%

Befolkningsändringar

	2020	2021	2022	2023
Antal födda	46	42	36	30
Antal döda	18	15	14	17
Födelsenetto	28	27	22	13
Flyttnetto	83	-24	-9	-83
Total förändring	111	3	13	-70

Utländsk bakgrund 2023

	Född i utlandet	Inrikes född med två utrikesfödda föräldrar	Totalt	%	Stockholm
0-15 år	18	33	51	8,2%	28,3%
16-64 år	389	137	526	24,6%	38,8%
65- år	119	17	136	24,5%	25,6%
Samtliga	526	187	713	21,5%	34,9%

Folkmängd efter ålder den 31 december 2023

Utländsk bakgrund 2023

	Född i utlandet	Inrikes född med två utrikesfödda föräldrar	Totalt	%	Stockholm
Norden utom Sverige	63	28	91	12,8%	8,0%
EU utom Norden	94	40	134	18,8%	17,8%
Europa utom EU	73	29	102	14,3%	9,3%
Asien	141	53	194	27,2%	38,1%
Afrika	54	21	75	10,5%	16,6%
Sydamerika	71	14	85	11,9%	6,2%
Nord- och Mellanamerika	22	3,1%	3,1%
Övriga	10	1,4%	1,0%
Samtliga	516	187	703	98,6%	100,0%

Flyttningar 2023

	Totalt	Procent	
		%	Stockholm
Inflyttningar			
In från övriga Stockholm	202	28,3%	0,0%
In från övriga länet	65	9,1%	25,2%
In från övriga Sverige	28	3,9%	14,7%
In från utlandet	20	2,8%	9,6%
Totalt antal inflyttningar	315	44,2%	49,4%
Utflyttningar			
Ut till övriga Stockholm	247	34,6%	0,0%
Ut till övriga länet	77	10,8%	29,2%
Ut till övriga Sverige	57	8,0%	13,8%
Ut till utlandet	17	2,4%	7,7%
Totalt antal utflyttningar	398	55,8%	50,6%
Flyttnetto	-83	-11,6%	-1,1%

Behörighet till gymnasieskolan 2023

	Kön		Bakgrund		Totalt	Stockholm
	Kvinnor	Män	Svensk	Utländsk		
	96,3%	96,0%	95,5%	100,0%	96,2%	89,9%

Högsta utbildningsnivå 25-64 år 2022

	%	Stockholm
Grundskola	6,5%	7,4%
Gymnasial	26,6%	26,8%
Eftergymnasial	65,3%	62,2%
Uppgift saknas	1,6%	3,6%
Totalt	100,0%	100,0%

Bostäder efter hustyp och upplåtelse/ägarform 2022

	Antal bostäder			Totalt
	Flerbostadshus/Övriga hus	Småhus	Specialbostäder	
Allmännyttan	638	0	19	657
Övriga hyresrätter	162	3	5	170
Bostadsrätter	296	10	5	311
Äganderätter	0	418	0	418
Uppgift saknas	0	0	0	0
Samtliga	1 096	431	29	1 556

Bostäder i flerbostadshus & övriga hus efter lägenhetsstorlek

	Antal bostäder i flerbostadshus & övriga hus							Totalt
	Lägenhet utan kök	1 rk	2 rk	3 rk	4 rk	5+ rk	Uppgift saknas	
2022	162	129	453	214	119	19	0	1 096
2021	164	129	452	216	119	19	0	1 099
2020	164	129	452	216	119	19	0	1 099
2019	164	129	452	216	119	19	0	1 099

Överg. till gymn. Inom 1 år från 2022

	Antal	Procent	
		%	Stockholm
Kvinnor	20	100,0%	99,0%
Män	26	100,0%	98,8%
Totalt	46	100,0%	98,9%

Överg. till högsk. Inom 3 år från 2020

	Antal	Procent	
		%	Stockholm
Kvinnor	11	68,8%	72,0%
Män	9	56,2%	61,7%
Totalt	20	62,5%	67,0%

Betygsfördelning i årskurs 9 2023

	A	B	C	D	E	Saknar slutbetyg	Stockholm
							A
Svenska	19,2%	17,3%	32,7%	15,4%	14,6%
Engelska	40,4%	30,8%	13,5%	13,5%	38,5%
Matematik	21,2%	17,3%	26,9%	..	15,4%	..	17,9%

Öppet arbetslösa som andel av befolkningen den 31 okt. 2023

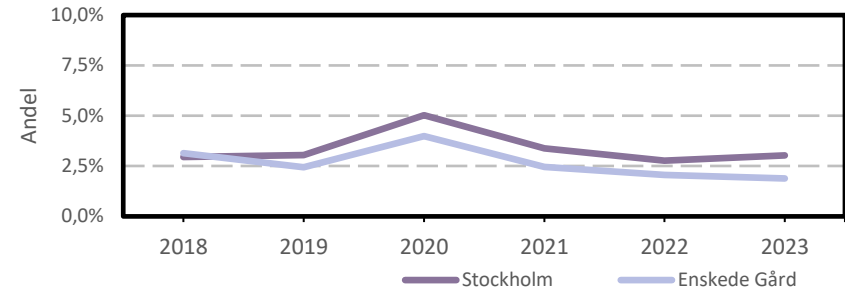
Ålder	Kvinnor	Män	Totalt	Stockholm
16-19 år	1,2%
20-24 år	2,7%
25-54 år	2,5%	1,9%	2,2%	3,2%
55-65 år	1,4%	2,6%
Samtliga	2,1%	1,6%	1,9%	2,9%

Medelinkomst bland inkomsttagare 2022

Ålder	Kvinnor	Män	Totalt	Stockholm
20-64 år	473 800	580 100	526 200	496 400
65- år	315 200	403 100	357 900	369 500
16 år och äldre	416 400	512 700	463 800	453 100

Förvärvsarbetande med arbetsplats i området 2021

Bransch	Antal			Procent	
	Kvinnor	Män	Totalt	%	Stockholm
Tillverkning, utvinning, energi & miljö	15	0,6%	2,8%
Byggverksamhet	32	269	301	11,3%	4,2%
Handel	105	213	318	11,9%	11,5%
Transport	306	576	882	33,0%	3,4%
Hotell & restaurang	30	22	52	1,9%	4,6%
Information & kommunikation	26	81	107	4,0%	13,5%
Företagstjänster m.m.	151	205	356	13,3%	28,8%
Utbildning	221	62	283	10,6%	8,5%
Vård & omsorg	96	47	143	5,4%	9,3%
Personliga och kulturella tjänster m.m.	49	152	201	7,5%	6,7%
Offentlig förvaltning	6,1%
Okänd eller övrig bransch	11	0,4%	0,5%
Samtliga	1 023	1 646	2 669	100,0%	100,0%

Öppet arbetslösa som andel av befolkningen

Förvärvsintensitet boende i område 2021

	Kvinnor	Män	Totalt	Stockholm
Andel förvärvsarbetande 20-64 år	84,6%	79,9%	82,3%	79,5%

Förvärvsarbetande boende i området 2021

Bransch	Antal			Procent	
	Kvinnor	Män	Totalt	%	Stockholm
Tillverkning, utvinning, energi & miljö	17	53	70	3,9%	4,3%
Byggverksamhet	12	76	88	4,8%	4,3%
Handel	83	83	166	9,1%	11,6%
Transport	22	38	60	3,3%	3,8%
Hotell & restaurang	31	35	66	3,6%	4,0%
Information & kommunikation	61	129	190	10,5%	10,7%
Företagstjänster m.m.	213	212	425	23,4%	25,2%
Utbildning	128	71	199	11,0%	10,1%
Vård & omsorg	196	64	260	14,3%	12,0%
Personliga och kulturella tjänster m.m.	69	55	124	6,8%	6,5%
Offentlig förvaltning	108	47	155	8,5%	6,6%
Okänd eller övrig bransch	6	7	13	0,7%	0,7%
Samtliga förvärvsarbetande 16-	946	870	1 816	100,0%	100,0%

Ohälsotal tidsserie

	Dagar per person i befolkningen 16-64 år			
	Kvinnor	Män	Totalt	Stockholm
2022	23,1	14,8	18,9	14,3
2021	24,3	13,1	18,8	14,5
2020	22,5	14,9	18,7	15,3
2019	24,8	14,5	19,8	15,6
2018	27,9	17	22,6	16,4

Ekonomiskt bistånd 2023

Ålder	Procent av befolkningen	
	%	Stockholm
Barn ¹	1,7%	3,1%
18-24 år	..	1,7%
25-29 år	..	1,3%
30-39 år	2,7%	1,5%
40-49 år	3,0%	2,0%
50-59 år	2,0%	2,2%
60-64 år	4,4%	2,6%
65- år	..	0,4%
Samtliga	1,9%	1,9%

¹Med barn avses även överåriga barn (18-21 år) som i socialregistret upptas som hemmavarande.

Ekonomiskt bistånd (fortsättning) 2023

Bistånd per hushåll och månad är 9 327 kr (Stockholm: 10 631 kr).
 Antal biståndstagare, inkl barn, är 62 (Stockholm: 18 384).
 Biståndstid per hushåll är 8,7 månader (Stockholm: 7,8 månader).

Kommunval 2022

	Procent av rösterna	
	%	Stockholm
Majoriteten		
Socialdemokraterna	32,2%	29,4%
Vänsterpartiet	17,5%	15,4%
Miljöpartiet	7,5%	6,0%
	57,2%	50,8%
Moderaterna	14,7%	18,3%
Sverigedemokraterna	7,5%	8,0%
Liberalerna	7,6%	8,0%
Centerpartiet	7,4%	6,7%
Kristdemokraterna	2,3%	3,8%
Övriga	3,3%	4,3%
	42,8%	49,2%
Valdeltagande	84,4%	79,9%

Ohälsotal 2022

	Dagar per person i befolkningen			
	Kvinnor	Män	Totalt	Stockholm
16-44 år	15,7	10,1	13,0	8,1
45-49 år	20,5	11,4	15,7	14,6
50-54 år	29,3	18,6	24,2	20,2
55-59 år	34,4	10,2	20,8	28,4
60-64 år	57,5	56,0	56,8	41,5
Samtliga	23,1	14,8	18,9	14,3

Sjukersättning 2022

	Dagar per person i befolkningen			
	Kvinnor	Män	Totalt	Stockholm
16-44 år	7,6	6,7	7,2	3,2
45-49 år	5,8	7,9	6,9	5,8
50-54 år	16,2	11,9	14,1	10,1
55-59 år	24,7	7,2	14,9	16,9
60-64 år	47,2	38,9	43,0	27,9
Samtliga	13,2	10,0	11,6	7,3

Sjukpenning 2022

	Dagar per person i befolkningen			
	Kvinnor	Män	Totalt	Stockholm
16-44 år	8,1	3,4	5,8	4,7
45-49 år	14,8	0,7	7,4	8,5
50-54 år	13,1	6,8	10,1	9,7
55-59 år	8,6	3,0	5,4	11,2
60-64 år	10,2	17,2	13,7	13,4
Samtliga	9,8	4,5	7,1	6,8