

**Folkmängd den 31 december 2023**

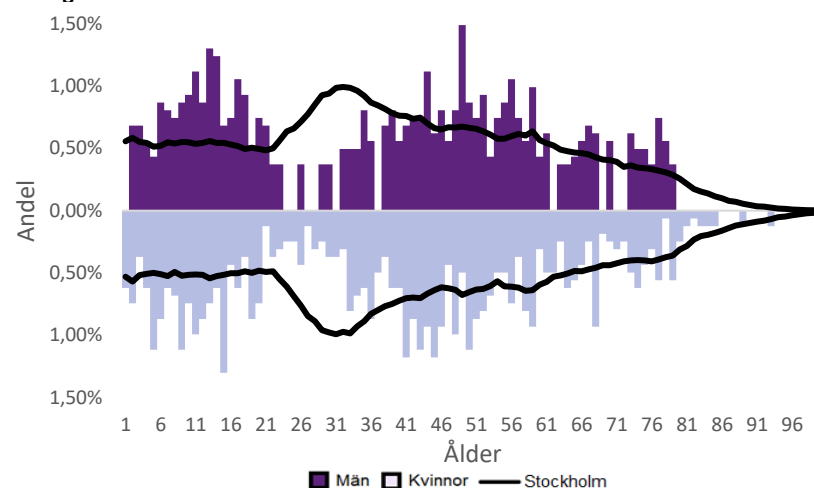
	Antal				Procent	
	2014	2023	2027	2032	2023	2032
0 år	11	..	..	31	..	1,6%
1-5 år	117	99	86	144	6,1%	7,3%
6-15 år	246	290	233	236	18,0%	12,0%
16-19 år	65	89	109	101	5,5%	5,1%
20-24 år	58	68	66	106	4,2%	5,4%
25-64 år	729	803	783	1 075	49,8%	54,7%
65-79 år	168	219	184	200	13,6%	10,2%
80-89 år	..	32	57	67	2,0%	3,4%
90- år	..	..	..	7	..	0,4%
<b>Män</b>	<b>718</b>	<b>826</b>	<b>785</b>	<b>997</b>	<b>51,2%</b>	<b>50,7%</b>
<b>Kvinnor</b>	<b>690</b>	<b>786</b>	<b>753</b>	<b>970</b>	<b>48,8%</b>	<b>49,3%</b>
<b>Samtliga</b>	<b>1 408</b>	<b>1 612</b>	<b>1 537</b>	<b>1 967</b>	<b>100,0%</b>	<b>100,0%</b>

**Befolkningsändringar**

	2020	2021	2022	2023
Antal födda	..	20	..	..
Antal döda	..	6	..	..
Födelsenetto	6	14	10	1
Flyttnetto	-17	-24	4	12
<b>Total förändring</b>	<b>-11</b>	<b>-10</b>	<b>14</b>	<b>13</b>

**Utländsk bakgrund 2023**

	Född i utlandet	Inrikes född med två utrikesfödda föräldrar	Totalt	%	Stockholm
0-15 år	16	15	31	7,8%	28,3%
16-64 år	137	46	183	19,1%	38,8%
65- år	27	6	33	12,9%	25,6%
<b>Samtliga</b>	<b>180</b>	<b>67</b>	<b>247</b>	<b>15,3%</b>	<b>34,9%</b>

**Folkmängd efter ålder den 31 december 2023**

**Utländsk bakgrund 2023**

	Inrikes född med två utrikesfödda föräldrar		Totalt	%	Stockholm
	Född i utlandet				
Norden utom Sverige	18	11	29	11,7%	8,0%
EU utom Norden	37	16	53	21,5%	17,8%
Europa utom EU	30	10	40	16,2%	9,3%
Asien	43	22	65	26,3%	38,1%
Afrika	..	..	..	..	16,6%
Sydamerika	19	6	25	10,1%	6,2%
Nord- och Mellanamerika	..	..	21	8,5%	3,1%
Övriga	..	..	..	..	1,0%
<b>Samtliga</b>	<b>156</b>	<b>67</b>	<b>223</b>	<b>90,3%</b>	<b>100,0%</b>



**Öppet arbetslösa som andel av befolkningen den 31 okt. 2023**

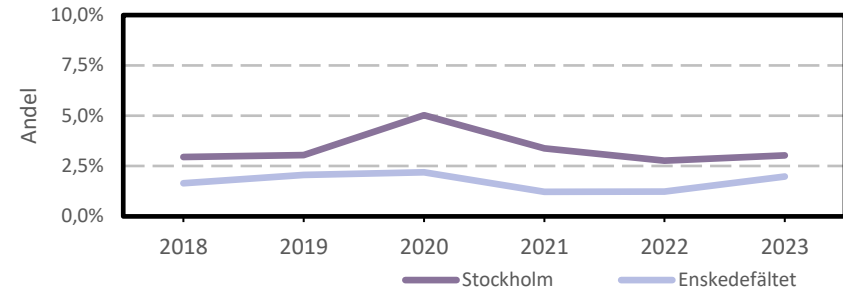
Ålder	Kvinnor	Män	Totalt	Stockholm
16-19 år	..	..	..	1,2%
20-24 år	..	..	..	2,7%
25-54 år	..	..	1,8%	3,2%
55-65 år	..	..	3,3%	2,6%
<b>Samtliga</b>	<b>1,5%</b>	<b>2,4%</b>	<b>2,0%</b>	<b>2,9%</b>

**Medelinkomst bland inkomsttagare 2022**

Ålder	Kvinnor	Män	Totalt	Stockholm
20-64 år	557 600	819 200	689 700	496 400
65- år	335 500	484 000	418 000	369 500
<b>16 år och äldre</b>	<b>474 800</b>	<b>684 500</b>	<b>583 100</b>	<b>453 100</b>

**Förvärvsarbetande med arbetsplats i området 2021**

Bransch	Antal			Procent	
	Kvinnor	Män	Totalt	%	Stockholm
Tillverkning, utvinning, energi & miljö	18	48	66	1,6%	2,8%
Byggverksamhet	78	1 011	1 089	25,8%	4,2%
Handel	152	388	540	12,8%	11,5%
Transport	225	444	669	15,8%	3,4%
Hotell & restaurang	30	57	87	2,1%	4,6%
Information & kommunikation	14	37	..	..	13,5%
Företagstjänster m.m.	432	876	1 308	31,0%	28,8%
Utbildning	..	..	107	2,5%	8,5%
Vård & omsorg	115	88	203	4,8%	9,3%
Personliga och kulturella tjänster m.m.	47	53	100	2,4%	6,7%
Offentlig förvaltning	..	..	..	..	6,1%
Okänd eller övrig bransch	..	..	..	..	0,5%
<b>Samtliga</b>	<b>1 193</b>	<b>3 028</b>	<b>4 221</b>	<b>100,0%</b>	<b>100,0%</b>

**Öppet arbetslösa som andel av befolkningen**

**Förvärvsintensitet boende i område 2021**

	Kvinnor	Män	Totalt	Stockholm
Andel förvärvsarbetande 20-64 år	84,9%	85,6%	85,2%	79,5%

**Förvärvsarbetande boende i området 2021**

Bransch	Antal			Procent	
	Kvinnor	Män	Totalt	%	Stockholm
Tillverkning, utvinning, energi & miljö	10	34	44	5,5%	4,3%
Byggverksamhet	6	29	35	4,4%	4,3%
Handel	53	47	100	12,6%	11,6%
Transport	..	..	..	..	3,8%
Hotell & restaurang	13	9	22	2,8%	4,0%
Information & kommunikation	21	66	87	11,0%	10,7%
Företagstjänster m.m.	110	118	228	28,8%	25,2%
Utbildning	50	15	65	8,2%	10,1%
Vård & omsorg	56	21	77	9,7%	12,0%
Personliga och kulturella tjänster m.m.	24	22	46	5,8%	6,5%
Offentlig förvaltning	45	24	69	8,7%	6,6%
Okänd eller övrig bransch	..	..	..	..	0,7%
<b>Samtliga förvärvsarbetande 16-</b>	<b>394</b>	<b>399</b>	<b>793</b>	<b>100,0%</b>	<b>100,0%</b>

**Ohälsotal tidsserie**

	Dagar per person i befolkningen 16-64 år			
	Kvinnor	Män	Totalt	Stockholm
2022	10,4	3,2	6,8	14,3
2021	10	3,6	6,8	14,5
2020	10,7	5	7,9	15,3
2019	10,2	4	7,1	15,6
2018	12,8	7,4	10,1	16,4

**Ekonomiskt bistånd 2023**

Ålder	Procent av befolkningen	
	%	Stockholm
Barn <sup>1</sup>	2,9%	3,1%
18-24 år	..	1,7%
25-29 år	..	1,3%
30-39 år	..	1,5%
40-49 år	..	2,0%
50-59 år	2,4%	2,2%
60-64 år	..	2,6%
65- år	..	0,4%
<b>Samtliga</b>	<b>1,8%</b>	<b>1,9%</b>

<sup>1</sup>Med barn avses även överåriga barn (18-21 år) som i socialregistret upptas som hemmavarande.

**Ekonomiskt bistånd (fortsättning) 2023**

Bistånd per hushåll och månad är 13 983 kr (Stockholm: 10 631 kr).

Antal biståndstagare, inkl barn, är 29 (Stockholm: 18 384).

Biståndstid per hushåll är 7,8 månader (Stockholm: 7,8 månader).

**Kommunval 2022**

	Procent av rösterna	
	%	Stockholm
<b>Majoriteten</b>		
Socialdemokraterna	31,7%	29,4%
Vänsterpartiet	7,3%	15,4%
Miljöpartiet	9,5%	6,0%
	<b>48,5%</b>	<b>50,8%</b>
Moderaterna	21,3%	18,3%
Sverigedemokraterna	6,1%	8,0%
Liberalerna	10,5%	8,0%
Centerpartiet	8,4%	6,7%
Kristdemokraterna	3,5%	3,8%
Övriga	1,7%	4,3%
	<b>51,5%</b>	<b>49,2%</b>
<b>Valdeltagande</b>	<b>88,3%</b>	<b>79,9%</b>

**Ohälsotal 2022**

	Dagar per person i befolkningen			
	Kvinnor	Män	Totalt	Stockholm
16-44 år	6,1	3,0	4,6	8,1
45-49 år	3,7	5,0	4,4	14,6
50-54 år	..	..	10,1	20,2
55-59 år	26,0	4,8	14,7	28,4
60-64 år	..	..	8,3	41,5
<b>Samtliga</b>	<b>10,4</b>	<b>3,2</b>	<b>6,8</b>	<b>14,3</b>

**Sjukersättning 2022**

	Dagar per person i befolkningen			
	Kvinnor	Män	Totalt	Stockholm
16-44 år	..	..	0,2	3,2
45-49 år	..	..	2,5	5,8
50-54 år	..	..	5,7	10,1
55-59 år	..	..	3,1	16,9
60-64 år	..	..	..	27,9
<b>Samtliga</b>	<b>..</b>	<b>..</b>	<b>1,5</b>	<b>7,3</b>

**Sjukpenning 2022**

	Dagar per person i befolkningen			
	Kvinnor	Män	Totalt	Stockholm
16-44 år	5,8	3,0	4,4	4,7
45-49 år	3,7	0,4	1,9	8,5
50-54 år	..	..	4,3	9,7
55-59 år	19,4	4,8	11,6	11,2
60-64 år	..	..	8,3	13,4
<b>Samtliga</b>	<b>8,0</b>	<b>2,5</b>	<b>5,2</b>	<b>6,8</b>