

Folkmängd den 31 december 2023

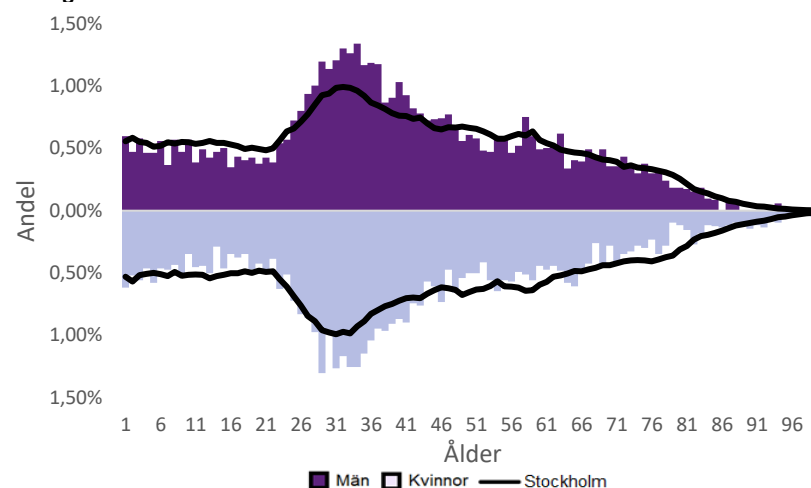
	Antal				Procent	
	2014	2023	2027	2032	2023	2032
0 år	130	118	115	114	1,1%	1,1%
1-5 år	472	551	523	531	5,3%	4,9%
6-15 år	779	953	1 021	995	9,2%	9,2%
16-19 år	295	327	397	410	3,2%	3,8%
20-24 år	760	492	565	622	4,7%	5,8%
25-64 år	5 487	6 458	6 454	6 437	62,3%	59,7%
65-79 år	787	1 093	1 090	1 181	10,5%	10,9%
80-89 år	451	266	295	406	2,6%	3,8%
90- år	143	103	73	91	1,0%	0,8%
Män	4 677	5 263	5 393	5 494	50,8%	50,9%
Kvinnor	4 627	5 098	5 139	5 293	49,2%	49,1%
Samtliga	9 304	10 361	10 532	10 787	100,0%	100,0%

Befolkningsändringar

	2020	2021	2022	2023
Antal födda	130	111	133	125
Antal döda	101	104	118	92
Födelsenetto	29	7	15	33
Flyttnetto	-31	60	276	-126
Total förändring	-2	67	291	-93

Utländsk bakgrund 2023

	Född i utlandet	Inrikes född med två utrikesfödda föräldrar	Totalt	%	Stockholm
0-15 år	137	456	593	36,6%	28,3%
16-64 år	2 778	595	3 373	46,4%	38,8%
65- år	480	19	499	34,1%	25,6%
Samtliga	3 395	1 070	4 465	43,1%	34,9%

Folkmängd efter ålder den 31 december 2023

Utländsk bakgrund 2023

	Född i utlandet	Inrikes född med två utrikesfödda föräldrar	Totalt	%	Stockholm
Norden utom Sverige	210	82	292	6,5%	8,0%
EU utom Norden	680	174	854	19,1%	17,8%
Europa utom EU	409	84	493	11,0%	9,3%
Asien	1 147	336	1 483	33,2%	38,1%
Afrika	447	252	699	15,7%	16,6%
Sydamerika	347	115	462	10,3%	6,2%
Nord- och Mellanamerika	120	21	141	3,2%	3,1%
Övriga	35	6	41	0,9%	1,0%
Samtliga	3 395	1 070	4 465	100,0%	100,0%

Flyttningar 2023

	Totalt	Procent	
		%	Stockholm
Inflyttningar			
In från övriga Stockholm	765	26,5%	0,0%
In från övriga länet	348	12,0%	25,2%
In från övriga Sverige	176	6,1%	14,7%
In från utlandet	94	3,3%	9,6%
Totalt antal inflyttningar	1 383	47,8%	49,4%
Utflyttningar			
Ut till övriga Stockholm	850	29,4%	0,0%
Ut till övriga länet	407	14,1%	29,2%
Ut till övriga Sverige	173	6,0%	13,8%
Ut till utlandet	79	2,7%	7,7%
Totalt antal utflyttningar	1 509	52,2%	50,6%
Flyttnetto	-126	-4,4%	-1,1%

Behörighet till gymnasieskolan 2023

	Kön		Bakgrund		Totalt	Stockholm
	Kvinnor	Män	Svensk	Utländsk		
	88,9%	77,8%	85,0%	81,2%	83,3%	89,9%

Högsta utbildningsnivå 25-64 år 2022

	%	Stockholm
Grundskola	10,1%	7,4%
Gymnasial	35,0%	26,8%
Eftergymnasial	50,7%	62,2%
Uppgift saknas	4,2%	3,6%
Totalt	100,0%	100,0%

Bostäder efter hustyp och upplåtelse/ägarform 2022

	Antal bostäder			
	Flerbostadshus/Övriga hus	Småhus	Specialbostäder	Totalt
Allmännyttan	1 320	0	159	1 479
Övriga hyresrätter	1 599	0	0	1 599
Bostadsrätter	2 354	0	1	2 355
Äganderätter	0	299	0	299
Uppgift saknas	0	0	0	0
Samtliga	5 273	299	160	5 732

Bostäder i flerbostadshus & övriga hus efter lägenhetsstorlek

	Antal bostäder i flerbostadshus & övriga hus							Totalt
	Lägenhet utan kök	1 rk	2 rk	3 rk	4 rk	5+ rk	Uppgift saknas	
2022	512	727	1 942	1 392	566	134	0	5 273
2021	512	706	1 909	1 373	544	129	0	5 173
2020	512	706	1 883	1 337	533	129	0	5 100
2019	510	706	1 882	1 336	533	129	0	5 096

Överg. till gymn. Inom 1 år från 2022

	Antal	Procent	
		%	Stockholm
Kvinnor	31	91,2%	99,0%
Män	45	100,0%	98,8%
Totalt	76	96,2%	98,9%

Överg. till högsk. Inom 3 år från 2020

	Antal	Procent	
		%	Stockholm
Kvinnor	20	66,7%	72,0%
Män	15	75,0%	61,7%
Totalt	35	70,0%	67,0%

Betygsfördelning i årskurs 9 2023

	A	B	C	D	E	Saknar slutbetyg	Stockholm
							A
Svenska	..	21,7%	30,4%	13,0%	20,3%	..	14,6%
Engelska	25,4%	22,5%	23,9%	..	11,3%	..	38,5%
Matematik	11,1%	..	12,5%	22,2%	37,5%	..	17,9%

Öppet arbetslösa som andel av befolkningen den 31 okt. 2023

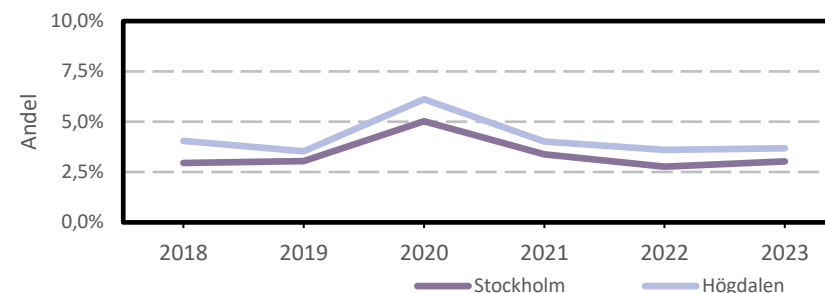
Ålder	Kvinnor	Män	Totalt	Stockholm
16-19 år	1,2%
20-24 år	2,7%
25-54 år	3,5%	3,8%	3,7%	3,2%
55-65 år	3,2%	4,2%	3,7%	2,6%
Samtliga	3,3%	3,9%	3,6%	2,9%

Medelinkomst bland inkomsttagare 2022

Ålder	Kvinnor	Män	Totalt	Stockholm
20-64 år	338 300	394 000	366 900	496 400
65- år	237 800	278 500	257 400	369 500
16 år och äldre	311 300	365 000	338 500	453 100

Förvärvsarbetande med arbetsplats i området 2021

Bransch	Antal			Procent	
	Kvinnor	Män	Totalt	%	Stockholm
Tillverkning, utvinning, energi & miljö	41	500	541	16,6%	2,8%
Byggverksamhet	41	599	640	19,7%	4,2%
Handel	180	435	615	18,9%	11,5%
Transport	101	3,1%	3,4%
Hotell & restaurang	20	34	54	1,7%	4,6%
Information & kommunikation	8	51	59	1,8%	13,5%
Företagstjänster m.m.	75	163	238	7,3%	28,8%
Utbildning	184	48	232	7,1%	8,5%
Vård & omsorg	472	123	595	18,3%	9,3%
Personliga och kulturella tjänster m.m.	79	82	161	5,0%	6,7%
Offentlig förvaltning	6,1%
Okänd eller övrig bransch	8	7	0,5%
Samtliga	1 113	2 139	3 252	100,0%	100,0%

Öppet arbetslösa som andel av befolkningen

Förvärvsintensitet boende i område 2021

	Kvinnor	Män	Totalt	Stockholm
Andel förvärvsarbetande 20-64 år	78,9%	79,8%	79,4%	79,5%

Förvärvsarbetande boende i området 2021

Bransch	Antal			Procent	
	Kvinnor	Män	Totalt	%	Stockholm
Tillverkning, utvinning, energi & miljö	67	191	258	4,5%	4,3%
Byggverksamhet	44	395	439	7,7%	4,3%
Handel	325	351	676	11,9%	11,6%
Transport	71	208	279	4,9%	3,8%
Hotell & restaurang	143	209	352	6,2%	4,0%
Information & kommunikation	133	307	440	7,7%	10,7%
Företagstjänster m.m.	501	542	1 043	18,4%	25,2%
Utbildning	439	232	671	11,8%	10,1%
Vård & omsorg	603	203	806	14,2%	12,0%
Personliga och kulturella tjänster m.m.	216	195	411	7,2%	6,5%
Offentlig förvaltning	158	118	276	4,9%	6,6%
Okänd eller övrig bransch	19	10	29	0,5%	0,7%
Samtliga förvärvsarbetande 16-	2 719	2 961	5 680	100,0%	100,0%

Ohälsotal tidsserie

	Dagar per person i befolkningen 16-64 år			
	Kvinnor	Män	Totalt	Stockholm
2022	21	13,7	17,3	14,3
2021	20,3	14,9	17,5	14,5
2020	23,4	15,2	19,2	15,3
2019	23	15,8	19,3	15,6
2018	23,9	15,8	19,8	16,4

Ekonomiskt bistånd 2023

Ålder	Procent av befolkningen	
	%	Stockholm
Barn ¹	2,9%	3,1%
18-24 år	..	1,7%
25-29 år	..	1,3%
30-39 år	1,1%	1,5%
40-49 år	1,5%	2,0%
50-59 år	3,1%	2,2%
60-64 år	3,7%	2,6%
65- år	..	0,4%
Samtliga	1,6%	1,9%

¹Med barn avses även överåriga barn (18-21 år) som i socialregistret upptas som hemmavarande.

Ekonomiskt bistånd (fortsättning) 2023

Bistånd per hushåll och månad är 10 980 kr (Stockholm: 10 631 kr).

Antal biståndstagare, inkl barn, är 163 (Stockholm: 18 384).

Biståndstid per hushåll är 9,2 månader (Stockholm: 7,8 månader).

Kommunval 2022

	Procent av rösterna	
	%	Stockholm
Majoriteten		
Socialdemokraterna	32,8%	29,4%
Vänsterpartiet	28,1%	15,4%
Miljöpartiet	4,1%	6,0%
	65,0%	50,8%
Moderaterna	9,9%	18,3%
Sverigedemokraterna	11,6%	8,0%
Liberalerna	3,1%	8,0%
Centerpartiet	3,6%	6,7%
Kristdemokraterna	2,1%	3,8%
Övriga	4,8%	4,3%
	35,0%	49,2%
Valdeltagande	70,9%	79,9%

Ohälsotal 2022

	Dagar per person i befolkningen			
	Kvinnor	Män	Totalt	Stockholm
16-44 år	11,5	7,0	9,2	8,1
45-49 år	17,6	17,3	17,4	14,6
50-54 år	31,3	21,0	25,9	20,2
55-59 år	52,8	30,6	41,3	28,4
60-64 år	69,9	51,4	61,1	41,5
Samtliga	21,0	13,7	17,3	14,3

Sjukersättning 2022

	Dagar per person i befolkningen			
	Kvinnor	Män	Totalt	Stockholm
16-44 år	2,6	3,2
45-49 år	7,5	5,8
50-54 år	11,4	14,3	12,9	10,1
55-59 år	37,0	16,0	26,1	16,9
60-64 år	46,0	35,3	40,9	27,9
Samtliga	9,1	7,6	8,3	7,3

Sjukpenning 2022

	Dagar per person i befolkningen			
	Kvinnor	Män	Totalt	Stockholm
16-44 år	8,9	3,9	6,3	4,7
45-49 år	11,3	8,8	10,0	8,5
50-54 år	17,7	6,7	12,0	9,7
55-59 år	15,1	14,6	14,9	11,2
60-64 år	23,9	16,1	20,2	13,4
Samtliga	11,4	6,1	8,7	6,8