

Folkmängd den 31 december 2023

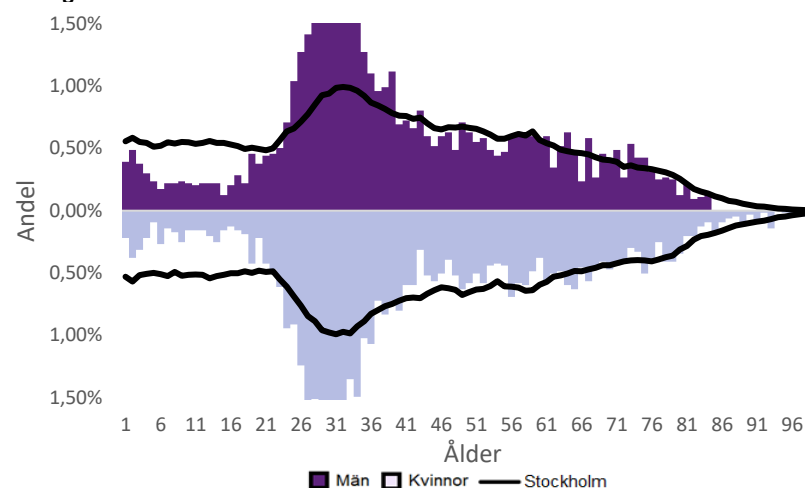
	Antal				Procent	
	2014	2023	2027	2032	2023	2032
0 år	88	84	71	145	1,3%	1,6%
1-5 år	221	192	274	546	3,0%	6,1%
6-15 år	195	253	365	580	4,0%	6,5%
16-19 år	116	131	141	207	2,1%	2,3%
20-24 år	529	328	356	542	5,2%	6,1%
25-64 år	4 144	4 414	4 136	5 600	69,5%	62,7%
65-79 år	611	769	774	944	12,1%	10,6%
80-89 år	185	148	215	319	2,3%	3,6%
90- år	76	34	26	50	0,5%	0,6%
Män	3 077	3 257	3 191	4 433	51,3%	49,6%
Kvinnor	3 088	3 096	3 166	4 499	48,7%	50,4%
Samtliga	6 165	6 353	6 357	8 932	100,0%	100,0%

Befolkningsändringar

	2020	2021	2022	2023
Antal födda	113	97	71	94
Antal döda	37	27	42	41
Födelsenetto	76	70	29	53
Flyttnetto	-108	-332	-529	37
Total förändring	-32	-262	-500	90

Utländsk bakgrund 2023

	Född i utlandet	Inrikes född med två utrikesfödda föräldrar	Totalt	%	Stockholm
0-15 år	29	57	86	16,3%	28,3%
16-64 år	1 088	301	1 389	28,5%	38,8%
65- år	184	14	198	20,8%	25,6%
Samtliga	1 301	372	1 673	26,3%	34,9%

Folkmängd efter ålder den 31 december 2023

Utländsk bakgrund 2023

	Född i utlandet	Inrikes född med två utrikesfödda föräldrar	Totalt	%	Stockholm
Norden utom Sverige	152	53	205	12,3%	8,0%
EU utom Norden	280	68	348	20,8%	17,8%
Europa utom EU	150	28	178	10,6%	9,3%
Asien	414	132	546	32,6%	38,1%
Afrika	110	54	164	9,8%	16,6%
Sydamerika	125	26	151	9,0%	6,2%
Nord- och Mellanamerika	62	3,7%	3,1%
Övriga	19	1,1%	1,0%
Samtliga	1 301	372	1 673	100,0%	100,0%

Flyttningar 2023

	Totalt	Procent	
		%	Stockholm
Inflyttningar			
In från övriga Stockholm	642	27,4%	0,0%
In från övriga länet	295	12,6%	25,2%
In från övriga Sverige	189	8,1%	14,7%
In från utlandet	62	2,7%	9,6%
Totalt antal inflyttningar	1 188	50,8%	49,4%
Utflyttningar			
Ut till övriga Stockholm	661	28,3%	0,0%
Ut till övriga länet	281	12,0%	29,2%
Ut till övriga Sverige	153	6,5%	13,8%
Ut till utlandet	56	2,4%	7,7%
Totalt antal utflyttningar	1 151	49,2%	50,6%
Flyttnetto	37	1,6%	-1,1%

Behörighet till gymnasieskolan 2023

	Kön		Bakgrund		Totalt	Stockholm
	Kvinnor	Män	Svensk	Utländsk		
	100,0%	83,3%	89,5%	89,9%

Högsta utbildningsnivå 25-64 år 2022

	%	Stockholm
Grundskola	5,9%	7,4%
Gymnasial	30,4%	26,8%
Eftergymnasial	61,1%	62,2%
Uppgift saknas	2,5%	3,6%
Totalt	100,0%	100,0%

Bostäder efter hustyp och upplåtelse/ägarform 2022

	Antal bostäder			Totalt
	Flerbostadshus/Övriga hus	Småhus	Specialbostäder	
Allmännyttan	131	0	0	131
Övriga hyresrätter	2 206	0	0	2 206
Bostadsrätter	2 118	0	1	2 119
Äganderätter	0	1	0	1
Uppgift saknas	0	0	0	0
Samtliga	4 455	1	1	4 457

Bostäder i flerbostadshus & övriga hus efter lägenhetsstorlek

	Antal bostäder i flerbostadshus & övriga hus							Totalt
	Lägenhet utan kök	1 rk	2 rk	3 rk	4 rk	5+ rk	Uppgift saknas	
2022	374	1 057	2 003	842	135	44	0	4 455
2021	374	1 057	2 039	856	135	44	0	4 505
2020	374	1 055	2 038	856	135	44	0	4 502
2019	374	1 056	2 035	854	133	46	0	4 498

Överg. till gymn. Inom 1 år från 2022

	Antal	Procent	
		%	Stockholm
Kvinnor	99,0%
Män	98,8%
Totalt	19	100,0%	98,9%

Överg. till högsk. Inom 3 år från 2020

	Antal	Procent	
		%	Stockholm
Kvinnor	72,0%
Män	61,7%
Totalt	6	46,2%	67,0%

Betygsfördelning i årskurs 9 2023

	A	B	C	D	E	Saknar slutbetyg	Stockholm
							A
Svenska	..	36,8%	14,6%
Engelska	36,8%	31,6%	38,5%
Matematik	36,8%	17,9%

Öppet arbetslösa som andel av befolkningen den 31 okt. 2023

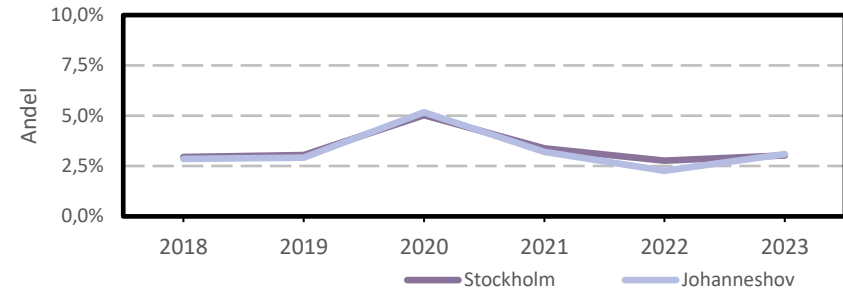
Ålder	Kvinnor	Män	Totalt	Stockholm
16-19 år	5,6%	1,2%
20-24 år	3,6%	2,7%
25-54 år	2,7%	3,0%	2,9%	3,2%
55-65 år	3,9%	2,1%	3,0%	2,6%
Samtliga	2,9%	3,1%	3,0%	2,9%

Medelinkomst bland inkomsttagare 2022

Ålder	Kvinnor	Män	Totalt	Stockholm
20-64 år	388 500	446 100	418 700	496 400
65- år	287 000	351 500	315 600	369 500
16 år och äldre	363 400	423 700	394 300	453 100

Förvärvsarbetande med arbetsplats i området 2021

Bransch	Antal			Procent	
	Kvinnor	Män	Totalt	%	Stockholm
Tillverkning, utvinning, energi & miljö	63	166	229	1,9%	2,8%
Byggverksamhet	58	529	587	4,8%	4,2%
Handel	498	656	1 154	9,3%	11,5%
Transport	41	180	221	1,8%	3,4%
Hotell & restaurang	258	322	580	4,7%	4,6%
Information & kommunikation	480	841	1 321	10,7%	13,5%
Företagstjänster m.m.	1 861	2 614	4 475	36,2%	28,8%
Utbildning	262	2,1%	8,5%
Vård & omsorg	1 309	414	1 723	14,0%	9,3%
Personliga och kulturella tjänster m.m.	395	192	587	4,8%	6,7%
Offentlig förvaltning	858	341	1 199	9,7%	6,1%
Okänd eller övrig bransch	7	0,1%	0,5%
Samtliga	5 983	6 362	12 345	100,0%	100,0%

Öppet arbetslösa som andel av befolkningen

Förvärvsintensitet boende i område 2021

	Kvinnor	Män	Totalt	Stockholm
Andel förvärvsarbetande 20-64 år	81,2%	82,9%	82,1%	79,5%

Förvärvsarbetande boende i området 2021

Bransch	Antal			Procent	
	Kvinnor	Män	Totalt	%	Stockholm
Tillverkning, utvinning, energi & miljö	52	110	162	3,9%	4,3%
Byggverksamhet	28	196	224	5,4%	4,3%
Handel	276	248	524	12,5%	11,6%
Transport	36	109	145	3,5%	3,8%
Hotell & restaurang	80	97	177	4,2%	4,0%
Information & kommunikation	151	341	492	11,8%	10,7%
Företagstjänster m.m.	456	536	992	23,7%	25,2%
Utbildning	235	136	371	8,9%	10,1%
Vård & omsorg	358	149	507	12,1%	12,0%
Personliga och kulturella tjänster m.m.	170	119	289	6,9%	6,5%
Offentlig förvaltning	157	117	274	6,6%	6,6%
Okänd eller övrig bransch	10	16	26	0,6%	0,7%
Samtliga förvärvsarbetande 16-	2 009	2 174	4 183	100,0%	100,0%

Ohälsotal tidsserie

	Dagar per person i befolkningen 16-64 år			
	Kvinnor	Män	Totalt	Stockholm
2022	15,1	9,9	12,3	14,3
2021	15,9	9,5	12,5	14,5
2020	16,5	10,4	13,3	15,3
2019	16,5	10,6	13,4	15,6
2018	18,3	11,2	14,6	16,4

Ekonomiskt bistånd 2023

Ålder	Procent av befolkningen	
	%	Stockholm
Barn ¹	28,9%	3,1%
18-24 år	3,2%	1,7%
25-29 år	..	1,3%
30-39 år	2,4%	1,5%
40-49 år	6,5%	2,0%
50-59 år	5,2%	2,2%
60-64 år	5,5%	2,6%
65- år	..	0,4%
Samtliga	5,3%	1,9%

¹Med barn avses även överåriga barn (18-21 år) som i socialregistret upptas som hemmavarande.

Ekonomiskt bistånd (fortsättning) 2023

Bistånd per hushåll och månad är 13 647 kr (Stockholm: 10 631 kr).

Antal biståndstagare, inkl barn, är 336 (Stockholm: 18 384).

Biståndstid per hushåll är 8,1 månader (Stockholm: 7,8 månader).

Kommunval 2022

	Procent av rösterna	
	%	Stockholm
Majoriteten		
Socialdemokraterna	31,1%	29,4%
Vänsterpartiet	19,4%	15,4%
Miljöpartiet	5,2%	6,0%
	55,7%	50,8%
Moderaterna	15,0%	18,3%
Sverigedemokraterna	10,6%	8,0%
Liberalerna	5,9%	8,0%
Centerpartiet	5,9%	6,7%
Kristdemokraterna	3,1%	3,8%
Övriga	3,9%	4,3%
	44,3%	49,2%
Valdeltagande	78,5%	79,9%

Ohälsotal 2022

	Dagar per person i befolkningen			
	Kvinnor	Män	Totalt	Stockholm
16-44 år	7,8	6,3	7,0	8,1
45-49 år	25,5	9,6	16,6	14,6
50-54 år	15,2	11,9	13,5	20,2
55-59 år	36,8	22,5	29,1	28,4
60-64 år	52,6	32,7	43,0	41,5
Samtliga	15,1	9,9	12,3	14,3

Sjukersättning 2022

	Dagar per person i befolkningen			
	Kvinnor	Män	Totalt	Stockholm
16-44 år	1,8	3,2
45-49 år	7,5	5,8
50-54 år	6,2	6,7	6,4	10,1
55-59 år	15,7	11,0	13,2	16,9
60-64 år	29,3	14,5	22,2	27,9
Samtliga	4,8	7,3

Sjukpenning 2022

	Dagar per person i befolkningen			
	Kvinnor	Män	Totalt	Stockholm
16-44 år	6,1	3,8	4,9	4,7
45-49 år	14,2	5,0	9,1	8,5
50-54 år	9,1	5,3	7,1	9,7
55-59 år	21,1	11,5	16,0	11,2
60-64 år	23,2	18,2	20,8	13,4
Samtliga	9,3	5,5	7,3	6,8