

Folkmängd den 31 december 2023

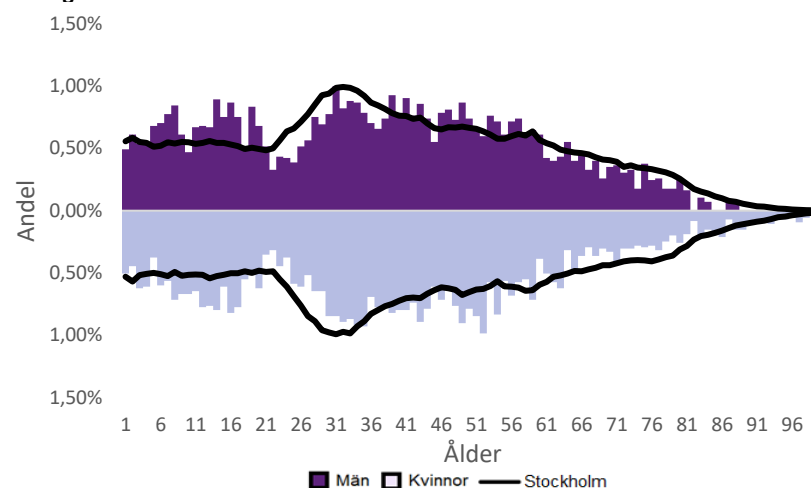
	Antal				Procent	
	2014	2023	2027	2032	2023	2032
0 år	103	98	94	89	1,2%	1,1%
1-5 år	601	461	441	437	5,4%	5,3%
6-15 år	1 048	1 182	991	870	13,9%	10,6%
16-19 år	299	477	464	398	5,6%	4,8%
20-24 år	414	383	414	403	4,5%	4,9%
25-64 år	4 177	4 818	4 703	4 608	56,6%	56,1%
65-79 år	588	802	869	990	9,4%	12,1%
80-89 år	247	220	260	328	2,6%	4,0%
90- år	121	75	76	85	0,9%	1,0%
Män	3 777	4 229	4 148	4 082	49,7%	49,7%
Kvinnor	3 821	4 287	4 164	4 126	50,3%	50,3%
Samtliga	7 598	8 516	8 312	8 209	100,0%	100,0%

Befolkningsändringar

	2020	2021	2022	2023
Antal födda	111	111	93	100
Antal döda	114	81	74	115
Födelsenetto	-3	30	19	-15
Flyttnetto	14	-29	51	-35
Total förändring	11	1	70	-50

Utländsk bakgrund 2023

	Född i utlandet	Inrikes född med två utrikesfödda föräldrar	Totalt	%	Stockholm
0-15 år	53	123	176	10,1%	28,3%
16-64 år	1 045	342	1 387	24,4%	38,8%
65- år	277	20	297	27,1%	25,6%
Samtliga	1 375	485	1 860	21,8%	34,9%

Folkmängd efter ålder den 31 december 2023

Utländsk bakgrund 2023

	Inrikes född med två utrikesfödda föräldrar		Totalt	%	Stockholm
	Född i utlandet				
Norden utom Sverige	178	92	270	14,5%	8,0%
EU utom Norden	298	94	392	21,1%	17,8%
Europa utom EU	201	59	260	14,0%	9,3%
Asien	359	101	460	24,7%	38,1%
Afrika	135	90	225	12,1%	16,6%
Sydamerika	120	38	158	8,5%	6,2%
Nord- och Mellanamerika	69	3,7%	3,1%
Övriga	26	1,4%	1,0%
Samtliga	1 375	485	1 860	100,0%	100,0%

Flyttningar 2023

	Totalt	Procent	
		%	Stockholm
Inflyttningar			
In från övriga Stockholm	554	28,2%	0,0%
In från övriga länet	211	10,7%	25,2%
In från övriga Sverige	150	7,6%	14,7%
In från utlandet	49	2,5%	9,6%
Totalt antal inflyttningar	964	49,1%	49,4%
Utflyttningar			
Ut till övriga Stockholm	540	27,5%	0,0%
Ut till övriga länet	257	13,1%	29,2%
Ut till övriga Sverige	176	9,0%	13,8%
Ut till utlandet	26	1,3%	7,7%
Totalt antal utflyttningar	999	50,9%	50,6%
Flyttnetto	-35	-1,8%	-1,1%

Behörighet till gymnasieskolan 2023

	Kön		Bakgrund		Totalt	Stockholm
	Kvinnor	Män	Svensk	Utländsk		
	88,9%	93,3%	92,4%	81,2%	91,2%	89,9%

Högsta utbildningsnivå 25-64 år 2022

	%	Stockholm
Grundskola	4,6%	7,4%
Gymnasial	27,0%	26,8%
Eftergymnasial	66,5%	62,2%
Uppgift saknas	1,9%	3,6%
Totalt	100,0%	100,0%

Bostäder efter hustyp och upplåtelse/ägarform 2022

	Antal bostäder			Totalt
	Flerbostadshus/Övriga hus	Småhus	Specialbostäder	
Allmännyttan	605	0	296	901
Övriga hyresrätter	462	7	0	469
Bostadsrätter	1 542	121	9	1 672
Äganderätter	0	979	0	979
Uppgift saknas	0	0	0	0
Samtliga	2 609	1 107	305	4 021

Bostäder i flerbostadshus & övriga hus efter lägenhetsstorlek

	Antal bostäder i flerbostadshus & övriga hus							Totalt
	Lägenhet utan kök	1 rk	2 rk	3 rk	4 rk	5+ rk	Uppgift saknas	
2022	292	248	1 123	660	266	20	0	2 609
2021	292	248	1 122	659	266	20	10	2 617
2020	292	248	1 122	659	266	20	11	2 618
2019	292	245	1 120	659	266	20	11	2 613

Överg. till gymn. Inom 1 år från 2022

	Antal	Procent	
		%	Stockholm
Kvinnor	61	98,4%	99,0%
Män	59	100,0%	98,8%
Totalt	120	99,2%	98,9%

Överg. till högsk. Inom 3 år från 2020

	Antal	Procent	
		%	Stockholm
Kvinnor	21	77,8%	72,0%
Män	17	56,7%	61,7%
Totalt	38	66,7%	67,0%

Betygsfördelning i årskurs 9 2023

	A	B	C	D	E	Saknar slutbetyg	Stockholm
							A
Svenska	11,7%	20,7%	33,8%	20,0%	9,7%	4,1%	14,6%
Engelska	33,1%	31,7%	17,9%	6,9%	6,2%	4,1%	38,5%
Matematik	17,9%	13,1%	18,6%	17,2%	28,3%	4,8%	17,9%

Öppet arbetslösa som andel av befolkningen den 31 okt. 2023

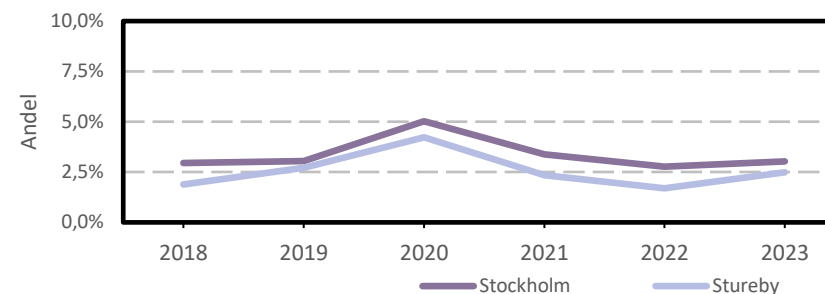
Ålder	Kvinnor	Män	Totalt	Stockholm
16-19 år	1,5%	1,2%
20-24 år	1,8%	2,7%
25-54 år	2,3%	2,7%	2,5%	3,2%
55-65 år	2,8%	2,1%	2,4%	2,6%
Samtliga	2,2%	2,5%	2,4%	2,9%

Medelinkomst bland inkomsttagare 2022

Ålder	Kvinnor	Män	Totalt	Stockholm
20-64 år	473 800	565 400	519 200	496 400
65- år	285 900	391 400	333 400	369 500
16 år och äldre	416 200	507 300	460 800	453 100

Förvärvsarbetande med arbetsplats i området 2021

Bransch	Antal			Procent	
	Kvinnor	Män	Totalt	%	Stockholm
Tillverkning, utvinning, energi & miljö	6	12	2,8%
Byggverksamhet	22	258	280	15,7%	4,2%
Handel	18	33	51	2,9%	11,5%
Transport	39	2,2%	3,4%
Hotell & restaurang	12	29	41	2,3%	4,6%
Information & kommunikation	10	51	61	3,4%	13,5%
Företagstjänster m.m.	103	110	213	11,9%	28,8%
Utbildning	257	63	320	17,9%	8,5%
Vård & omsorg	477	154	631	35,4%	9,3%
Personliga och kulturella tjänster m.m.	64	43	107	6,0%	6,7%
Offentlig förvaltning	6,1%
Okänd eller övrig bransch	8	14	22	1,2%	0,5%
Samtliga	980	804	1 784	100,0%	100,0%

Öppet arbetslösa som andel av befolkningen

Förvärvsintensitet boende i område 2021

	Kvinnor	Män	Totalt	Stockholm
Andel förvärvsarbetande 20-64 år	87,0%	84,0%	85,5%	79,5%

Förvärvsarbetande boende i området 2021

Bransch	Antal			Procent	
	Kvinnor	Män	Totalt	%	Stockholm
Tillverkning, utvinning, energi & miljö	73	155	228	4,9%	4,3%
Byggverksamhet	39	169	208	4,4%	4,3%
Handel	278	253	531	11,3%	11,6%
Transport	37	89	126	2,7%	3,8%
Hotell & restaurang	64	97	161	3,4%	4,0%
Information & kommunikation	163	335	498	10,6%	10,7%
Företagstjänster m.m.	570	614	1 184	25,3%	25,2%
Utbildning	319	155	474	10,1%	10,1%
Vård & omsorg	428	148	576	12,3%	12,0%
Personliga och kulturella tjänster m.m.	187	132	319	6,8%	6,5%
Offentlig förvaltning	218	126	344	7,3%	6,6%
Okänd eller övrig bransch	15	19	34	0,7%	0,7%
Samtliga förvärvsarbetande 16-	2 391	2 292	4 683	100,0%	100,0%

Ohälsotal tidsserie

	Dagar per person i befolkningen 16-64 år			
	Kvinnor	Män	Totalt	Stockholm
2022	13,7	10,9	12,3	14,3
2021	12,9	9,4	11,1	14,5
2020	14,1	10,5	12,3	15,3
2019	15	11,2	13,1	15,6
2018	14,9	10,9	12,9	16,4

Ekonomiskt bistånd 2023

Ålder	Procent av befolkningen	
	%	Stockholm
Barn ¹	0,3%	3,1%
18-24 år	..	1,7%
25-29 år	..	1,3%
30-39 år	0,5%	1,5%
40-49 år	0,7%	2,0%
50-59 år	0,8%	2,2%
60-64 år	..	2,6%
65- år	..	0,4%
Samtliga	0,5%	1,9%

¹Med barn avses även överåriga barn (18-21 år) som i socialregistret upptas som hemmavarande.

Ekonomiskt bistånd (fortsättning) 2023

Bistånd per hushåll och månad är 10 141 kr (Stockholm: 10 631 kr).

Antal biståndstagare, inkl barn, är 42 (Stockholm: 18 384).

Biståndstid per hushåll är 8,1 månader (Stockholm: 7,8 månader).

Kommunval 2022

	Procent av rösterna	
	%	Stockholm
Majoriteten		
Socialdemokraterna	32,9%	29,4%
Vänsterpartiet	14,1%	15,4%
Miljöpartiet	6,8%	6,0%
	53,8%	50,8%
Moderaterna	16,6%	18,3%
Sverigedemokraterna	8,0%	8,0%
Liberalerna	7,3%	8,0%
Centerpartiet	7,7%	6,7%
Kristdemokraterna	3,4%	3,8%
Övriga	3,2%	4,3%
	46,2%	49,2%
Valdeltagande	82,5%	79,9%

Ohälsotal 2022

	Dagar per person i befolkningen			
	Kvinnor	Män	Totalt	Stockholm
16-44 år	8,6	5,5	7,0	8,1
45-49 år	12,2	8,3	10,2	14,6
50-54 år	15,9	9,7	12,9	20,2
55-59 år	33,5	26,6	29,7	28,4
60-64 år	30,6	40,5	35,4	41,5
Samtliga	13,7	10,9	12,3	14,3

Sjukersättning 2022

	Dagar per person i befolkningen			
	Kvinnor	Män	Totalt	Stockholm
16-44 år	1,9	3,2
45-49 år	3,8	5,8
50-54 år	6,1	7,5	6,8	10,1
55-59 år	23,2	20,9	22,0	16,9
60-64 år	22,7	23,8	23,2	27,9
Samtliga	6,1	6,1	6,1	7,3

Sjukpenning 2022

	Dagar per person i befolkningen			
	Kvinnor	Män	Totalt	Stockholm
16-44 år	6,6	3,5	5,0	4,7
45-49 år	8,3	3,7	5,9	8,5
50-54 år	9,7	2,2	6,2	9,7
55-59 år	8,8	4,5	6,5	11,2
60-64 år	8,0	16,7	12,2	13,4
Samtliga	7,5	4,4	5,9	6,8