

**Folkmängd den 31 december 2023**

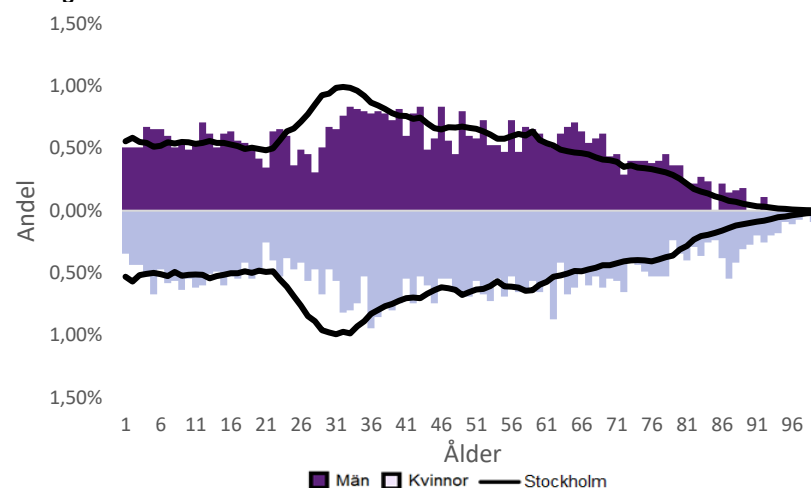
	Antal				Procent	
	2014	2023	2027	2032	2023	2032
0 år	66	46	72	114	0,8%	1,5%
1-5 år	329	290	341	530	5,3%	7,0%
6-15 år	532	629	663	760	11,4%	10,0%
16-19 år	243	235	258	280	4,3%	3,7%
20-24 år	377	260	322	366	4,7%	4,8%
25-64 år	2 753	2 812	3 253	4 072	51,1%	53,7%
65-79 år	685	818	910	968	14,9%	12,8%
80-89 år	380	309	343	388	5,6%	5,1%
90- år	151	107	124	112	1,9%	1,5%
<b>Män</b>	<b>2 665</b>	<b>2 687</b>	<b>3 073</b>	<b>3 728</b>	<b>48,8%</b>	<b>49,1%</b>
<b>Kvinnor</b>	<b>2 851</b>	<b>2 819</b>	<b>3 214</b>	<b>3 861</b>	<b>51,2%</b>	<b>50,9%</b>
<b>Samtliga</b>	<b>5 516</b>	<b>5 506</b>	<b>6 287</b>	<b>7 589</b>	<b>100,0%</b>	<b>100,0%</b>

**Befolkningsändringar**

	2020	2021	2022	2023
Antal födda	52	57	37	49
Antal döda	98	95	76	90
Födelsenetto	-46	-38	-39	-41
Flyttnetto	-31	165	87	-4
<b>Total förändring</b>	<b>-77</b>	<b>127</b>	<b>48</b>	<b>-45</b>

**Utländsk bakgrund 2023**

	Född i utlandet	Inrikes född med två utrikesfödda föräldrar	Totalt	%	Stockholm
0-15 år	77	259	336	34,8%	28,3%
16-64 år	1 285	320	1 605	48,5%	38,8%
65- år	351	9	360	29,2%	25,6%
<b>Samtliga</b>	<b>1 713</b>	<b>588</b>	<b>2 301</b>	<b>41,8%</b>	<b>34,9%</b>

**Folkmängd efter ålder den 31 december 2023**

**Utländsk bakgrund 2023**

	Född i utlandet	Inrikes född med två utrikesfödda föräldrar	Totalt	%	Stockholm
Norden utom Sverige	109	35	144	6,3%	8,0%
EU utom Norden	230	48	278	12,1%	17,8%
Europa utom EU	176	34	210	9,1%	9,3%
Asien	687	251	938	40,8%	38,1%
Afrika	300	166	466	20,3%	16,6%
Sydamerika	153	44	197	8,6%	6,2%
Nord- och Mellanamerika	..	..	48	2,1%	3,1%
Övriga	..	..	20	0,9%	1,0%
<b>Samtliga</b>	<b>1 713</b>	<b>588</b>	<b>2 301</b>	<b>100,0%</b>	<b>100,0%</b>

**Flyttningar 2023**

	Totalt	Procent	
		%	Stockholm
<b>Inflyttningar</b>			
In från övriga Stockholm	381	28,5%	0,0%
In från övriga länet	210	15,7%	25,2%
In från övriga Sverige	44	3,3%	14,7%
In från utlandet	31	2,3%	9,6%
<b>Totalt antal inflyttningar</b>	<b>666</b>	<b>49,9%</b>	<b>49,4%</b>
<b>Utflyttningar</b>			
Ut till övriga Stockholm	327	24,5%	0,0%
Ut till övriga länet	228	17,1%	29,2%
Ut till övriga Sverige	80	6,0%	13,8%
Ut till utlandet	35	2,6%	7,7%
<b>Totalt antal utflyttningar</b>	<b>670</b>	<b>50,1%</b>	<b>50,6%</b>
<b>Flyttnetto</b>	<b>-4</b>	<b>-0,3%</b>	<b>-1,1%</b>

**Behörighet till gymnasieskolan 2023**

	Kön		Bakgrund		Totalt	Stockholm
	Kvinnor	Män	Svensk	Utländsk		
	81,2%	96,8%	93,8%	83,9%	88,9%	89,9%

**Högsta utbildningsnivå 25-64 år 2022**

	%	Stockholm
Grundskola	12,3%	7,4%
Gymnasial	35,4%	26,8%
Eftergymnasial	48,9%	62,2%
Uppgift saknas	3,4%	3,6%
<b>Totalt</b>	<b>100,0%</b>	<b>100,0%</b>

**Bostäder efter hustyp och upplåtelse/ägarform 2022**

	Antal bostäder			Totalt
	Flerbostadshus/Övriga hus	Småhus	Specialbostäder	
Allmännyttan	1 295	0	264	1 559
Övriga hyresrätter	206	3	0	209
Bostadsrätter	732	31	1	764
Äganderätter	0	291	0	291
Uppgift saknas	0	0	0	0
<b>Samtliga</b>	<b>2 233</b>	<b>325</b>	<b>265</b>	<b>2 823</b>

**Bostäder i flerbostadshus & övriga hus efter lägenhetsstorlek**

	Antal bostäder i flerbostadshus & övriga hus							Totalt
	Lägenhet utan kök	1 rk	2 rk	3 rk	4 rk	5+ rk	Uppgift saknas	
2022	225	137	510	993	274	94	0	2 233
2021	225	137	510	993	274	94	0	2 233
2020	225	137	461	949	274	94	0	2 140
2019	225	137	461	949	274	94	0	2 140

**Överg. till gymn. Inom 1 år från 2022**

	Antal	Procent	
		%	Stockholm
Kvinnor	25	100,0%	99,0%
Män	29	100,0%	98,8%
<b>Totalt</b>	<b>54</b>	<b>100,0%</b>	<b>98,9%</b>

**Överg. till högsk. Inom 3 år från 2020**

	Antal	Procent	
		%	Stockholm
Kvinnor	12	75,0%	72,0%
Män	7	46,7%	61,7%
<b>Totalt</b>	<b>19</b>	<b>61,3%</b>	<b>67,0%</b>

**Betygsfördelning i årskurs 9 2023**

	A	B	C	D	E	Saknar slutbetyg	Stockholm
							A
Svenska	..	9,7%	24,2%	22,6%	27,4%	..	14,6%
Engelska	33,3%	19,0%	22,2%	14,3%	..	..	38,5%
Matematik	12,9%	..	14,5%	17,7%	38,7%	..	17,9%

**Öppet arbetslösa som andel av befolkningen den 31 okt. 2023**

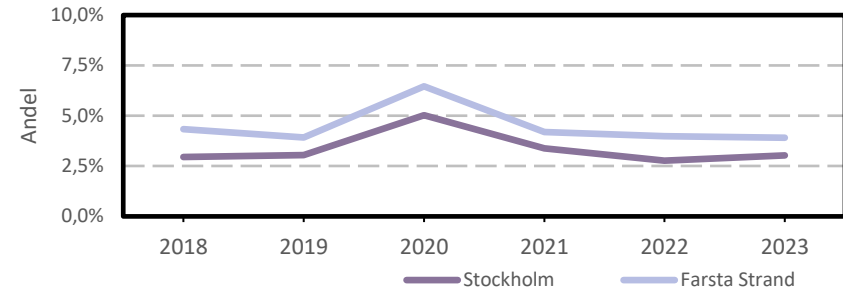
Ålder	Kvinnor	Män	Totalt	Stockholm
16-19 år	..	..	..	1,2%
20-24 år	..	..	..	2,7%
25-54 år	4,8%	3,3%	4,1%	3,2%
55-65 år	2,9%	3,0%	2,9%	2,6%
<b>Samtliga</b>	<b>4,3%</b>	<b>3,1%</b>	<b>3,7%</b>	<b>2,9%</b>

**Medelinkomst bland inkomsttagare 2022**

Ålder	Kvinnor	Män	Totalt	Stockholm
20-64 år	343 000	397 600	370 800	496 400
65- år	253 900	324 600	283 400	369 500
<b>16 år och äldre</b>	<b>302 900</b>	<b>364 700</b>	<b>332 700</b>	<b>453 100</b>

**Förvärvsarbetande med arbetsplats i området 2021**

Bransch	Antal			Procent	
	Kvinnor	Män	Totalt	%	Stockholm
Tillverkning, utvinning, energi & miljö	..	..	17	1,7%	2,8%
Byggverksamhet	..	..	35	3,6%	4,2%
Handel	..	..	14	1,4%	11,5%
Transport	..	..	19	1,9%	3,4%
Hotell & restaurang	17	26	43	4,4%	4,6%
Information & kommunikation	6	26	32	3,3%	13,5%
Företagstjänster m.m.	26	34	60	6,1%	28,8%
Utbildning	153	35	188	19,1%	8,5%
Vård & omsorg	378	133	511	52,0%	9,3%
Personliga och kulturella tjänster m.m.	34	20	54	5,5%	6,7%
Offentlig förvaltning	..	..	..	..	6,1%
Okänd eller övrig bransch	..	..	..	..	0,5%
<b>Samtliga</b>	<b>630</b>	<b>353</b>	<b>983</b>	<b>100,0%</b>	<b>100,0%</b>

**Öppet arbetslösa som andel av befolkningen**

**Förvärvsintensitet boende i område 2021**

	Kvinnor	Män	Totalt	Stockholm
Andel förvärvsarbetande 20-64 år	75,0%	76,3%	75,6%	79,5%

**Förvärvsarbetande boende i området 2021**

Bransch	Antal			Procent	
	Kvinnor	Män	Totalt	%	Stockholm
Tillverkning, utvinning, energi & miljö	31	83	114	4,6%	4,3%
Byggverksamhet	23	140	163	6,5%	4,3%
Handel	149	152	301	12,0%	11,6%
Transport	30	119	149	6,0%	3,8%
Hotell & restaurang	52	77	129	5,2%	4,0%
Information & kommunikation	45	114	159	6,4%	10,7%
Företagstjänster m.m.	207	257	464	18,6%	25,2%
Utbildning	210	102	312	12,5%	10,1%
Vård & omsorg	323	105	428	17,1%	12,0%
Personliga och kulturella tjänster m.m.	83	57	140	5,6%	6,5%
Offentlig förvaltning	69	57	126	5,0%	6,6%
Okänd eller övrig bransch	8	6	14	0,6%	0,7%
<b>Samtliga förvärvsarbetande 16-</b>	<b>1 230</b>	<b>1 269</b>	<b>2 499</b>	<b>100,0%</b>	<b>100,0%</b>

**Ohälsotal tidsserie**

	Dagar per person i befolkningen 16-64 år			
	Kvinnor	Män	Totalt	Stockholm
2022	31,2	20,7	25,8	14,3
2021	31,9	21,7	26,8	14,5
2020	32	22,6	27,3	15,3
2019	30,7	22,5	26,5	15,6
2018	32	23,5	27,7	16,4

**Ekonomiskt bistånd 2023**

Ålder	Procent av befolkningen	
	%	Stockholm
Barn <sup>1</sup>	3,1%	3,1%
18-24 år	..	1,7%
25-29 år	3,8%	1,3%
30-39 år	2,7%	1,5%
40-49 år	2,9%	2,0%
50-59 år	3,6%	2,2%
60-64 år	3,5%	2,6%
65- år	..	0,4%
<b>Samtliga</b>	<b>2,3%</b>	<b>1,9%</b>

<sup>1</sup>Med barn avses även överåriga barn (18-21 år) som i socialregistret upptas som hemmavarande.

**Ekonomiskt bistånd (fortsättning) 2023**

Bistånd per hushåll och månad är 11 198 kr (Stockholm: 10 631 kr).

Antal biståndstagare, inkl barn, är 128 (Stockholm: 18 384).

Biståndstid per hushåll är 8 månader (Stockholm: 7,8 månader).

**Kommunval 2022**

	Procent av rösterna	
	%	Stockholm
<b>Majoriteten</b>		
Socialdemokraterna	41,4%	29,4%
Vänsterpartiet	17,8%	15,4%
Miljöpartiet	4,5%	6,0%
	<b>63,7%</b>	<b>50,8%</b>
Moderaterna	10,1%	18,3%
Sverigedemokraterna	11,7%	8,0%
Liberalerna	4,2%	8,0%
Centerpartiet	3,6%	6,7%
Kristdemokraterna	2,7%	3,8%
Övriga	4,0%	4,3%
	<b>36,3%</b>	<b>49,2%</b>
<b>Valdeltagande</b>	<b>71,9%</b>	<b>79,9%</b>

**Ohälsotal 2022**

	Dagar per person i befolkningen			
	Kvinnor	Män	Totalt	Stockholm
16-44 år	16,4	12,8	14,6	8,1
45-49 år	34,1	10,7	22,2	14,6
50-54 år	35,6	18,1	27,3	20,2
55-59 år	59,9	47,9	53,8	28,4
60-64 år	76,9	52,3	64,7	41,5
<b>Samtliga</b>	<b>31,2</b>	<b>20,7</b>	<b>25,8</b>	<b>14,3</b>

**Sjukersättning 2022**

	Dagar per person i befolkningen			
	Kvinnor	Män	Totalt	Stockholm
16-44 år	..	..	5,6	3,2
45-49 år	..	..	12,2	5,8
50-54 år	16,2	12,2	14,3	10,1
55-59 år	37,6	35,2	36,4	16,9
60-64 år	60,7	42,1	51,5	27,9
<b>Samtliga</b>	<b>..</b>	<b>..</b>	<b>15,0</b>	<b>7,3</b>

**Sjukpenning 2022**

	Dagar per person i befolkningen			
	Kvinnor	Män	Totalt	Stockholm
16-44 år	12,3	5,1	8,6	4,7
45-49 år	13,5	6,6	10,0	8,5
50-54 år	16,1	5,9	11,3	9,7
55-59 år	22,3	12,8	17,5	11,2
60-64 år	16,2	10,2	13,2	13,4
<b>Samtliga</b>	<b>14,3</b>	<b>6,6</b>	<b>10,4</b>	<b>6,8</b>