

Folkmängd den 31 december 2023

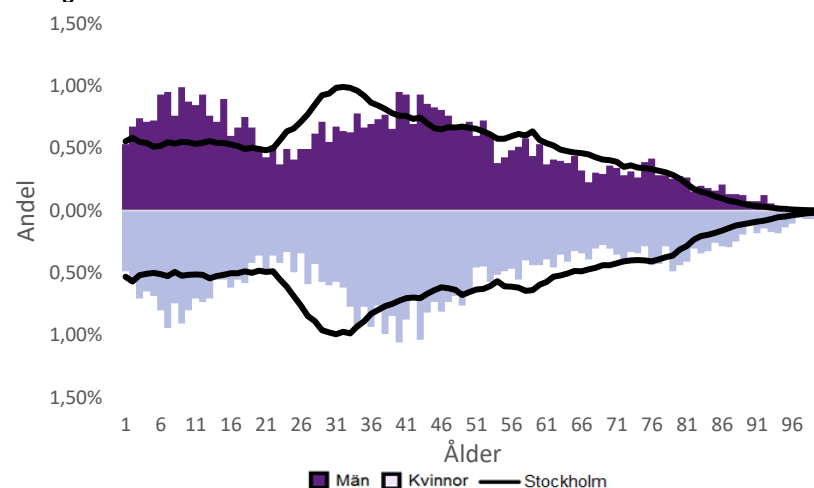
	Antal				Procent	
	2014	2023	2027	2032	2023	2032
0 år	102	94	119	176	0,9%	1,4%
1-5 år	585	679	624	822	6,5%	6,5%
6-15 år	1 007	1 691	1 570	1 466	16,1%	11,6%
16-19 år	343	510	567	647	4,9%	5,1%
20-24 år	557	446	529	664	4,2%	5,3%
25-64 år	4 094	5 327	5 672	6 890	50,7%	54,7%
65-79 år	1 120	1 061	1 022	1 237	10,1%	9,8%
80-89 år	505	518	519	524	4,9%	4,2%
90- år	184	176	187	182	1,7%	1,4%
Män	4 125	5 233	5 328	6 225	49,8%	49,4%
Kvinnor	4 372	5 269	5 480	6 382	50,2%	50,6%
Samtliga	8 497	10 502	10 808	12 607	100,0%	100,0%

Befolkningsändringar

	2020	2021	2022	2023
Antal födda	117	104	101	89
Antal döda	156	111	121	127
Födelsenetto	-39	-7	-20	-38
Flyttnetto	-26	209	54	-144
Total förändring	-65	202	34	-182

Utländsk bakgrund 2023

	Född i utlandet	Inrikes född med två utrikesfödda föräldrar	Totalt	%	Stockholm
0-15 år	135	241	376	15,3%	28,3%
16-64 år	1 396	365	1 761	28,0%	38,8%
65- år	272	13	285	16,2%	25,6%
Samtliga	1 803	619	2 422	23,1%	34,9%

Folkmängd efter ålder den 31 december 2023

Utländsk bakgrund 2023

	Född i utlandet	Inrikes född med två utrikesfödda föräldrar	Totalt	%	Stockholm
Norden utom Sverige	172	89	261	10,8%	8,0%
EU utom Norden	392	90	482	19,9%	17,8%
Europa utom EU	179	61	240	9,9%	9,3%
Asien	665	190	855	35,3%	38,1%
Afrika	174	117	291	12,0%	16,6%
Sydamerika	134	61	195	8,1%	6,2%
Nord- och Mellanamerika	72	3,0%	3,1%
Övriga	26	1,1%	1,0%
Samtliga	1 803	619	2 422	100,0%	100,0%

Flyttningar 2023

	Totalt	Procent	
		%	Stockholm
Inflyttningar			
In från övriga Stockholm	547	25,1%	0,0%
In från övriga länet	305	14,0%	25,2%
In från övriga Sverige	101	4,6%	14,7%
In från utlandet	66	3,0%	9,6%
Totalt antal inflyttningar	1 019	46,7%	49,4%
Utflyttningar			
Ut till övriga Stockholm	488	22,4%	0,0%
Ut till övriga länet	457	20,9%	29,2%
Ut till övriga Sverige	166	7,6%	13,8%
Ut till utlandet	52	2,4%	7,7%
Totalt antal utflyttningar	1 163	53,3%	50,6%
Flyttnetto	-144	-6,6%	-1,1%

Behörighet till gymnasieskolan 2023

	Kön		Bakgrund		Totalt	Stockholm
	Kvinnor	Män	Svensk	Utländsk		
	93,9%	90,2%	93,5%	84,2%	92,1%	89,9%

Högsta utbildningsnivå 25-64 år 2022

	%	Stockholm
Grundskola	7,3%	7,4%
Gymnasial	32,1%	26,8%
Eftergymnasial	58,5%	62,2%
Uppgift saknas	2,1%	3,6%
Totalt	100,0%	100,0%

Bostäder efter hustyp och upplåtelse/ägarform 2022

	Antal bostäder			
	Flerbostadshus/Övriga hus	Småhus	Specialbostäder	Totalt
Allmännyttan	0	37	0	37
Övriga hyresrätter	1 402	211	634	2 247
Bostadsrätter	1 404	138	12	1 554
Äganderätter	0	1 189	0	1 189
Uppgift saknas	0	0	0	0
Samtliga	2 806	1 575	646	5 027

Bostäder i flerbostadshus & övriga hus efter lägenhetsstorlek

	Antal bostäder i flerbostadshus & övriga hus							Totalt
	Lägenhet utan kök	1 rk	2 rk	3 rk	4 rk	5+ rk	Uppgift saknas	
2022	142	359	769	1 021	409	105	1	2 806
2021	142	359	769	1 021	409	105	1	2 806
2020	142	319	690	970	387	104	1	2 613
2019	142	305	613	956	352	103	1	2 472

Överg. till gymn. Inom 1 år från 2022

	Antal	Procent	
		%	Stockholm
Kvinnor	56	100,0%	99,0%
Män	70	98,6%	98,8%
Totalt	126	99,2%	98,9%

Överg. till högsk. Inom 3 år från 2020

	Antal	Procent	
		%	Stockholm
Kvinnor	17	51,5%	72,0%
Män	18	52,9%	61,7%
Totalt	35	52,2%	67,0%

Betygsfördelning i årskurs 9 2023

	A	B	C	D	E	Saknar slutbetyg	Stockholm
							A
Svenska	..	23,8%	32,5%	17,5%	11,9%	..	14,6%
Engelska	40,5%	23,8%	23,0%	7,1%	38,5%
Matematik	14,2%	15,0%	20,5%	21,3%	22,0%	7,1%	17,9%

Öppet arbetslösa som andel av befolkningen den 31 okt. 2023

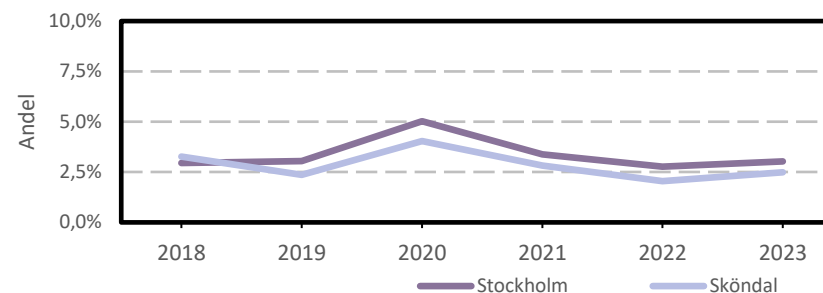
Ålder	Kvinnor	Män	Totalt	Stockholm
16-19 år	1,2%
20-24 år	3,9%	2,7%
25-54 år	2,2%	2,8%	2,5%	3,2%
55-65 år	2,6%
Samtliga	1,9%	2,8%	2,4%	2,9%

Medelinkomst bland inkomsttagare 2022

Ålder	Kvinnor	Män	Totalt	Stockholm
20-64 år	432 100	507 400	469 800	496 400
65- år	277 000	364 300	312 900	369 500
16 år och äldre	375 300	454 200	413 400	453 100

Förvärvsarbetande med arbetsplats i området 2021

Bransch	Antal			Procent	
	Kvinnor	Män	Totalt	%	Stockholm
Tillverkning, utvinning, energi & miljö	9	7	16	0,7%	2,8%
Byggverksamhet	15	110	125	5,7%	4,2%
Handel	95	82	177	8,1%	11,5%
Transport	23	59	82	3,8%	3,4%
Hotell & restaurang	42	51	93	4,3%	4,6%
Information & kommunikation	12	54	66	3,0%	13,5%
Företagstjänster m.m.	80	214	294	13,5%	28,8%
Utbildning	298	80	378	17,3%	8,5%
Vård & omsorg	682	187	869	39,8%	9,3%
Personliga och kulturella tjänster m.m.	40	28	68	3,1%	6,7%
Offentlig förvaltning	6,1%
Okänd eller övrig bransch	8	6	14	0,6%	0,5%
Samtliga	1 304	878	2 182	100,0%	100,0%

Öppet arbetslösa som andel av befolkningen

Förvärvsintensitet boende i område 2021

	Kvinnor	Män	Totalt	Stockholm
Andel förvärvsarbetande 20-64 år	84,3%	84,7%	84,5%	79,5%

Förvärvsarbetande boende i området 2021

Bransch	Antal			Procent	
	Kvinnor	Män	Totalt	%	Stockholm
Tillverkning, utvinning, energi & miljö	56	167	223	4,3%	4,3%
Byggverksamhet	44	323	367	7,0%	4,3%
Handel	277	300	577	11,0%	11,6%
Transport	49	127	176	3,4%	3,8%
Hotell & restaurang	95	91	186	3,6%	4,0%
Information & kommunikation	142	346	488	9,3%	10,7%
Företagstjänster m.m.	533	604	1 137	21,7%	25,2%
Utbildning	447	170	617	11,8%	10,1%
Vård & omsorg	546	186	732	14,0%	12,0%
Personliga och kulturella tjänster m.m.	189	134	323	6,2%	6,5%
Offentlig förvaltning	217	164	381	7,3%	6,6%
Okänd eller övrig bransch	16	14	30	0,6%	0,7%
Samtliga förvärvsarbetande 16-	2 611	2 626	5 237	100,0%	100,0%

Ohälsotal tidsserie

	Dagar per person i befolkningen 16-64 år			
	Kvinnor	Män	Totalt	Stockholm
2022	18	11,5	14,7	14,3
2021	19,3	10,8	15	14,5
2020	19,5	11	15,1	15,3
2019	20,5	12	16,2	15,6
2018	18,3	11	14,6	16,4

Ekonomiskt bistånd 2023

Ålder	Procent av befolkningen	
	%	Stockholm
Barn ¹	2,1%	3,1%
18-24 år	1,6%	1,7%
25-29 år	1,5%	1,3%
30-39 år	1,2%	1,5%
40-49 år	1,2%	2,0%
50-59 år	1,4%	2,2%
60-64 år	..	2,6%
65- år	..	0,4%
Samtliga	1,3%	1,9%

¹Med barn avses även överåriga barn (18-21 år) som i socialregistret upptas som hemmavarande.

Ekonomiskt bistånd (fortsättning) 2023

Bistånd per hushåll och månad är 12 570 kr (Stockholm: 10 631 kr).

Antal biståndstagare, inkl barn, är 138 (Stockholm: 18 384).

Biståndstid per hushåll är 8 månader (Stockholm: 7,8 månader).

Kommunval 2022

	Procent av rösterna	
	%	Stockholm
Majoriteten		
Socialdemokraterna	34,6%	29,4%
Vänsterpartiet	13,3%	15,4%
Miljöpartiet	5,4%	6,0%
	53,3%	50,8%
Moderaterna	16,0%	18,3%
Sverigedemokraterna	10,8%	8,0%
Liberalerna	6,8%	8,0%
Centerpartiet	6,1%	6,7%
Kristdemokraterna	3,9%	3,8%
Övriga	3,1%	4,3%
	46,7%	49,2%
Valdeltagande	81,1%	79,9%

Ohälsotal 2022

	Dagar per person i befolkningen			
	Kvinnor	Män	Totalt	Stockholm
16-44 år	11,7	7,8	9,8	8,1
45-49 år	16,1	6,0	11,0	14,6
50-54 år	22,2	17,1	19,5	20,2
55-59 år	35,5	19,2	26,9	28,4
60-64 år	58,5	39,1	48,6	41,5
Samtliga	18,0	11,5	14,7	14,3

Sjukersättning 2022

	Dagar per person i befolkningen			
	Kvinnor	Män	Totalt	Stockholm
16-44 år	4,0	3,2
45-49 år	2,0	5,8
50-54 år	6,9	8,8	7,9	10,1
55-59 år	18,7	7,6	12,9	16,9
60-64 år	44,3	27,9	36,0	27,9
Samtliga	7,9	5,9	6,9	7,3

Sjukpenning 2022

	Dagar per person i befolkningen			
	Kvinnor	Män	Totalt	Stockholm
16-44 år	7,4	3,7	5,5	4,7
45-49 år	11,8	5,0	8,4	8,5
50-54 år	15,3	8,3	11,6	9,7
55-59 år	15,9	10,9	13,3	11,2
60-64 år	12,6	11,2	11,9	13,4
Samtliga	9,6	5,4	7,5	6,8