

Folkmängd den 31 december 2023

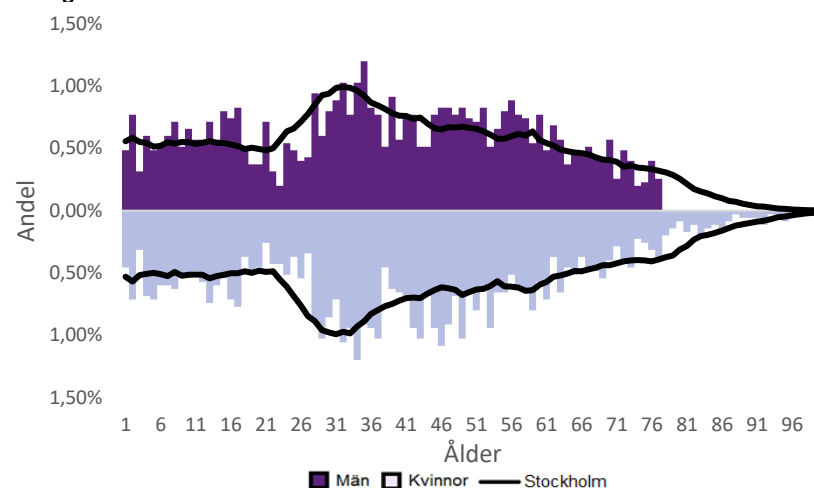
	Antal				Procent	
	2014	2023	2027	2032	2023	2032
0 år	40	40	41	36	1,1%	1,1%
1-5 år	193	194	183	170	5,5%	5,0%
6-15 år	363	421	388	337	12,0%	10,0%
16-19 år	120	169	164	141	4,8%	4,2%
20-24 år	195	148	171	162	4,2%	4,8%
25-64 år	1 736	2 068	2 025	1 879	59,0%	55,6%
65-79 år	228	378	426	482	10,8%	14,3%
80-89 år	79	63	104	143	1,8%	4,2%
90- år	47	22	26	32	0,6%	0,9%
Män	1 515	1 714	1 727	1 648	48,9%	48,7%
Kvinnor	1 486	1 789	1 801	1 734	51,1%	51,3%
Samtliga	3 001	3 503	3 528	3 382	100,0%	100,0%

Befolkningsändringar

	2020	2021	2022	2023
Antal födda	52	50	35	39
Antal döda	34	25	31	25
Födelsenetto	18	25	4	14
Flyttnetto	-31	-10	-18	-105
Total förändring	-13	15	-14	-91

Utländsk bakgrund 2023

	Född i utlandet	Inrikes född med två utrikesfödda föräldrar	Totalt	%	Stockholm
0-15 år	22	65	87	13,3%	28,3%
16-64 år	487	129	616	25,8%	38,8%
65- år	110	7	117	25,3%	25,6%
Samtliga	619	201	820	23,4%	34,9%

Folkmängd efter ålder den 31 december 2023

Utländsk bakgrund 2023

	Född i utlandet	Inrikes född med två utrikesfödda föräldrar	Totalt	%	Stockholm
Norden utom Sverige	72	37	109	13,3%	8,0%
EU utom Norden	125	35	160	19,5%	17,8%
Europa utom EU	78	21	99	12,1%	9,3%
Asien	163	49	212	25,9%	38,1%
Afrika	84	44	128	15,6%	16,6%
Sydamerika	62	9	71	8,7%	6,2%
Nord- och Mellanamerika	28	3,4%	3,1%
Övriga	13	1,6%	1,0%
Samtliga	619	201	820	100,0%	100,0%

Flyttningar 2023

	Totalt	Procent	
		%	Stockholm
Inflyttningar			
In från övriga Stockholm	225	27,1%	0,0%
In från övriga länet	86	10,3%	25,2%
In från övriga Sverige	34	4,1%	14,7%
In från utlandet	18	2,2%	9,6%
Totalt antal inflyttningar	363	43,7%	49,4%
Utflyttningar			
Ut till övriga Stockholm	260	31,3%	0,0%
Ut till övriga länet	116	14,0%	29,2%
Ut till övriga Sverige	68	8,2%	13,8%
Ut till utlandet	24	2,9%	7,7%
Totalt antal utflyttningar	468	56,3%	50,6%
Flyttnetto	-105	-12,6%	-1,1%

Behörighet till gymnasieskolan 2023

	Kön		Bakgrund		Totalt	Stockholm
	Kvinnor	Män	Svensk	Utländsk		
	100,0%	96,3%	98,0%	89,9%

Högsta utbildningsnivå 25-64 år 2022

	%	Stockholm
Grundskola	6,0%	7,4%
Gymnasial	29,3%	26,8%
Eftergymnasial	63,4%	62,2%
Uppgift saknas	1,4%	3,6%
Totalt	100,0%	100,0%

Bostäder efter hustyp och upplåtelse/ägarform 2022

	Antal bostäder			
	Flerbostadshus/Övriga hus	Småhus	Specialbostäder	Totalt
Allmännyttan	558	0	121	679
Övriga hyresrätter	0	1	0	1
Bostadsrätter	753	32	1	786
Äganderätter	0	328	0	328
Uppgift saknas	0	0	0	0
Samtliga	1 311	361	122	1 794

Bostäder i flerbostadshus & övriga hus efter lägenhetsstorlek

	Antal bostäder i flerbostadshus & övriga hus							Totalt
	Lägenhet utan kök	1 rk	2 rk	3 rk	4 rk	5+ rk	Uppgift saknas	
2022	139	97	590	362	101	22	0	1 311
2021	138	97	590	362	101	22	0	1 310
2020	138	96	588	362	101	22	0	1 307
2019	138	96	586	362	101	22	0	1 305

Överg. till gymn. Inom 1 år från 2022

	Antal	Procent	
		%	Stockholm
Kvinnor	27	100,0%	99,0%
Män	24	96,0%	98,8%
Totalt	51	98,1%	98,9%

Överg. till högsk. Inom 3 år från 2020

	Antal	Procent	
		%	Stockholm
Kvinnor	8	66,7%	72,0%
Män	7	53,8%	61,7%
Totalt	15	60,0%	67,0%

Betygsfördelning i årskurs 9 2023

	A	B	C	D	E	Saknar slutbetyg	Stockholm
							A
Svenska	24,0%	32,0%	28,0%	14,6%
Engelska	56,0%	30,0%	12,0%	38,5%
Matematik	21,6%	17,6%	23,5%	19,6%	17,9%

Öppet arbetslösa som andel av befolkningen den 31 okt. 2023

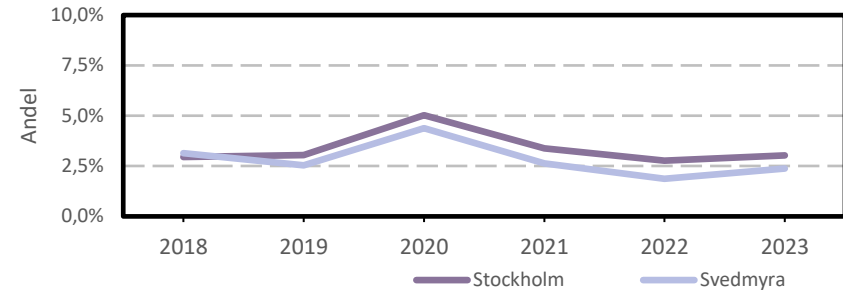
Ålder	Kvinnor	Män	Totalt	Stockholm
16-19 år	1,2%
20-24 år	2,7%
25-54 år	2,6%	2,0%	2,3%	3,2%
55-65 år	2,7%	2,6%
Samtliga	2,5%	2,0%	2,2%	2,9%

Medelinkomst bland inkomsttagare 2022

Ålder	Kvinnor	Män	Totalt	Stockholm
20-64 år	428 200	513 500	469 800	496 400
65- år	306 600	350 100	327 800	369 500
16 år och äldre	391 400	466 800	428 000	453 100

Förvärvsarbetande med arbetsplats i området 2021

Bransch	Antal			Procent	
	Kvinnor	Män	Totalt	%	Stockholm
Tillverkning, utvinning, energi & miljö	7	1,5%	2,8%
Byggverksamhet	16	72	88	19,2%	4,2%
Handel	16	3,5%	11,5%
Transport	12	2,6%	3,4%
Hotell & restaurang	13	15	28	6,1%	4,6%
Information & kommunikation	43	9,4%	13,5%
Företagstjänster m.m.	30	41	71	15,5%	28,8%
Utbildning	51	11,1%	8,5%
Vård & omsorg	87	17	104	22,7%	9,3%
Personliga och kulturella tjänster m.m.	16	8	24	5,2%	6,7%
Offentlig förvaltning	6,1%
Okänd eller övrig bransch	15	3,3%	0,5%
Samtliga	231	228	459	100,0%	100,0%

Öppet arbetslösa som andel av befolkningen

Förvärvsintensitet boende i område 2021

	Kvinnor	Män	Totalt	Stockholm
Andel förvärvsarbetande 20-64 år	85,8%	84,9%	85,4%	79,5%

Förvärvsarbetande boende i området 2021

Bransch	Antal			Procent	
	Kvinnor	Män	Totalt	%	Stockholm
Tillverkning, utvinning, energi & miljö	15	80	95	4,7%	4,3%
Byggverksamhet	15	96	111	5,5%	4,3%
Handel	117	124	241	11,8%	11,6%
Transport	14	58	72	3,5%	3,8%
Hotell & restaurang	57	2,8%	4,0%
Information & kommunikation	74	131	205	10,1%	10,7%
Företagstjänster m.m.	218	236	454	22,3%	25,2%
Utbildning	164	56	220	10,8%	10,1%
Vård & omsorg	208	59	267	13,1%	12,0%
Personliga och kulturella tjänster m.m.	84	47	131	6,4%	6,5%
Offentlig förvaltning	102	66	168	8,3%	6,6%
Okänd eller övrig bransch	15	0,7%	0,7%
Samtliga förvärvsarbetande 16-	1 052	984	2 036	100,0%	100,0%

Ohälsotal tidsserie

	Dagar per person i befolkningen 16-64 år			
	Kvinnor	Män	Totalt	Stockholm
2022	19,7	14,8	17,3	14,3
2021	21,1	14,2	17,7	14,5
2020	22,5	16,1	19,4	15,3
2019	22,7	17,8	20,3	15,6
2018	26,7	22,1	24,4	16,4

Ekonomiskt bistånd 2023

Ålder	Procent av befolkningen	
	%	Stockholm
Barn ¹	1,2%	3,1%
18-24 år	..	1,7%
25-29 år	..	1,3%
30-39 år	..	1,5%
40-49 år	1,4%	2,0%
50-59 år	..	2,2%
60-64 år	..	2,6%
65- år	..	0,4%
Samtliga	1,0%	1,9%

¹Med barn avses även överåriga barn (18-21 år) som i socialregistret upptas som hemmavarande.

Ekonomiskt bistånd (fortsättning) 2023

Bistånd per hushåll och månad är 11 397 kr (Stockholm: 10 631 kr).

Antal biståndstagare, inkl barn, är 34 (Stockholm: 18 384).

Biståndstid per hushåll är 6,9 månader (Stockholm: 7,8 månader).

Kommunval 2022

	Procent av rösterna	
	%	Stockholm
Majoriteten		
Socialdemokraterna	32,5%	29,4%
Vänsterpartiet	18,4%	15,4%
Miljöpartiet	7,3%	6,0%
	58,1%	50,8%
Moderaterna	14,0%	18,3%
Sverigedemokraterna	9,3%	8,0%
Liberalerna	5,6%	8,0%
Centerpartiet	6,6%	6,7%
Kristdemokraterna	2,8%	3,8%
Övriga	3,6%	4,3%
	41,9%	49,2%
Valdeltagande	82,1%	79,9%

Ohälsotal 2022

	Dagar per person i befolkningen			
	Kvinnor	Män	Totalt	Stockholm
16-44 år	13,1	7,2	10,2	8,1
45-49 år	12,3	18,7	15,3	14,6
50-54 år	30,0	11,1	20,8	20,2
55-59 år	34,2	37,8	36,2	28,4
60-64 år	50,8	39,3	45,2	41,5
Samtliga	19,7	14,8	17,3	14,3

Sjukersättning 2022

	Dagar per person i befolkningen			
	Kvinnor	Män	Totalt	Stockholm
16-44 år	3,5	3,2
45-49 år	6,7	5,8
50-54 år	17,2	7,9	12,7	10,1
55-59 år	25,9	25,7	25,8	16,9
60-64 år	29,4	31,6	30,5	27,9
Samtliga	8,7	9,7	9,2	7,3

Sjukpenning 2022

	Dagar per person i befolkningen			
	Kvinnor	Män	Totalt	Stockholm
16-44 år	9,4	3,6	6,6	4,7
45-49 år	10,0	5,9	8,0	8,5
50-54 år	12,9	3,2	8,1	9,7
55-59 år	7,0	10,9	9,1	11,2
60-64 år	21,4	7,7	14,8	13,4
Samtliga	10,6	4,9	7,8	6,8