

Folkmängd den 31 december 2023

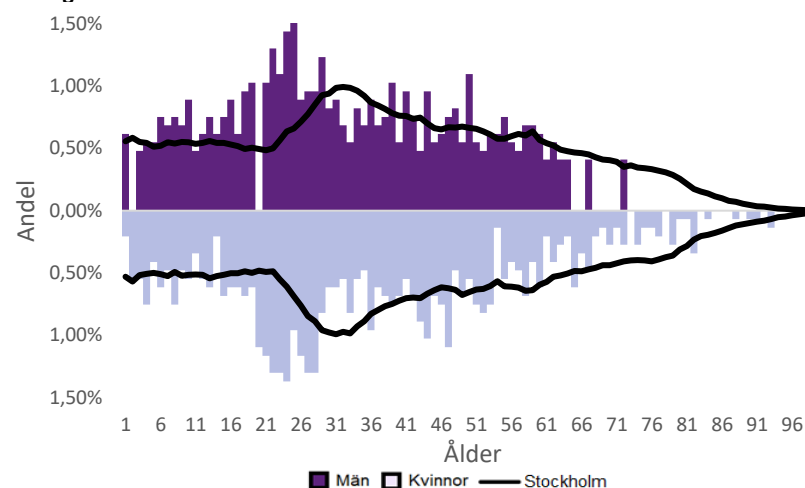
	Antal				Procent	
	2014	2023	2027	2032	2023	2032
0 år	17	..	1,0%
1-5 år	85	73	81	91	5,0%	5,4%
6-15 år	157	179	190	186	12,3%	11,1%
16-19 år	58	88	71	80	6,0%	4,8%
20-24 år	54	167	175	169	11,4%	10,1%
25-64 år	611	824	886	928	56,4%	55,6%
65-79 år	84	95	115	158	6,5%	9,5%
80-89 år	21	19	30	36	1,3%	2,2%
90- år	6	..	0,4%
Män	555	753	812	858	51,6%	51,4%
Kvinnor	526	707	754	812	48,4%	48,6%
Samtliga	1 081	1 460	1 566	1 670	100,0%	100,0%

Befolkningsändringar

	2020	2021	2022	2023
Antal födda	..	14
Antal döda	..	7
Födelsenetto	13	7	8	8
Flyttnetto	-19	-33	-6	8
Total förändring	-6	-26	2	16

Utländsk bakgrund 2023

	Född i utlandet	Inrikes född med två utrikesfödda föräldrar	Totalt	%	Stockholm
0-15 år	50	19,0%	28,3%
16-64 år	345	64	409	37,9%	38,8%
65- år	20	16,9%	25,6%
Samtliga	366	93	459	34,2%	34,9%

Folkmängd efter ålder den 31 december 2023

Utländsk bakgrund 2023

	Född i utlandet	Inrikes född med två utrikesfödda föräldrar	Totalt	%	Stockholm
Norden utom Sverige	26	12	38	7,9%	8,0%
EU utom Norden	56	13	69	14,4%	17,8%
Europa utom EU	30	11	41	8,6%	9,3%
Asien	158	29	187	39,0%	38,1%
Afrika	78	17	95	19,8%	16,6%
Sydamerika	23	4,8%	6,2%
Nord- och Mellanamerika	3,1%
Övriga	1,0%
Samtliga	383	93	476	99,4%	100,0%

Flyttningar 2023

	Totalt	Procent	
		%	Stockholm
Inflyttningar			
In från övriga Stockholm	195	27,4%	0,0%
In från övriga länet	103	14,5%	25,2%
In från övriga Sverige	54	7,6%	14,7%
In från utlandet	8	1,1%	9,6%
Totalt antal inflyttningar	360	50,6%	49,4%
Utflyttningar			
Ut till övriga Stockholm	195	27,4%	0,0%
Ut till övriga länet	109	15,3%	29,2%
Ut till övriga Sverige	39	5,5%	13,8%
Ut till utlandet	9	1,3%	7,7%
Totalt antal utflyttningar	352	49,4%	50,6%
Flyttnetto	8	1,1%	-1,1%

Behörighet till gymnasieskolan 2023

	Kön		Bakgrund		Totalt	Stockholm
	Kvinnor	Män	Svensk	Utländsk		
	90,9%	85,7%	95,7%	..	88,0%	89,9%

Högsta utbildningsnivå 25-64 år 2022

	%	Stockholm
Grundskola	8,5%	7,4%
Gymnasial	23,2%	26,8%
Eftergymnasial	65,0%	62,2%
Uppgift saknas	3,2%	3,6%
Totalt	100,0%	100,0%

Bostäder efter hustyp och upplåtelse/ägarform 2022

	Antal bostäder			Totalt
	Flerbostadshus/Övriga hus	Småhus	Specialbostäder	
Allmännyttan	0	0	352	352
Övriga hyresrätter	56	6	0	62
Bostadsrätter	74	16	0	90
Äganderätter	0	190	0	190
Uppgift saknas	0	0	0	0
Samtliga	130	212	352	694

Bostäder i flerbostadshus & övriga hus efter lägenhetsstorlek

	Antal bostäder i flerbostadshus & övriga hus							Totalt
	Lägenhet utan kök	1 rk	2 rk	3 rk	4 rk	5+ rk	Uppgift saknas	
2022	3	21	39	34	23	4	6	130
2021	3	21	39	33	23	4	6	129
2020	3	21	39	33	23	4	0	123
2019	3	21	39	33	23	4	0	123

Överg. till gymn. Inom 1 år från 2022

	Antal	Procent	
		%	Stockholm
Kvinnor	8	100,0%	99,0%
Män	8	100,0%	98,8%
Totalt	16	100,0%	98,9%

Överg. till högsk. Inom 3 år från 2020

	Antal	Procent	
		%	Stockholm
Kvinnor	72,0%
Män	61,7%
Totalt	10	71,4%	67,0%

Betygsfördelning i årskurs 9 2023

	A	B	C	D	E	Saknar slutbetyg	Stockholm
							A
Svenska	..	24,0%	24,0%	14,6%
Engelska	48,0%	..	24,0%	38,5%
Matematik	..	28,0%	..	28,0%	17,9%

Öppet arbetslösa som andel av befolkningen den 31 okt. 2023

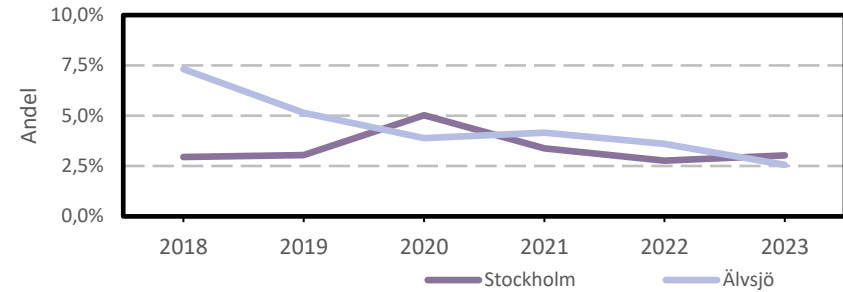
Ålder	Kvinnor	Män	Totalt	Stockholm
16-19 år	1,2%
20-24 år	2,7%
25-54 år	2,6%	3,2%
55-65 år	2,6%
Samtliga	2,6%	2,5%	2,5%	2,9%

Medelinkomst bland inkomsttagare 2022

Ålder	Kvinnor	Män	Totalt	Stockholm
20-64 år	428 400	499 600	464 500	496 400
65- år	354 800	515 600	431 000	369 500
16 år och äldre	400 100	481 100	440 800	453 100

Förvärvsarbetande med arbetsplats i området 2021

Bransch	Antal			Procent	
	Kvinnor	Män	Totalt	%	Stockholm
Tillverkning, utvinning, energi & miljö	51	270	321	11,4%	2,8%
Byggverksamhet	24	182	206	7,3%	4,2%
Handel	166	536	702	25,0%	11,5%
Transport	24	158	182	6,5%	3,4%
Hotell & restaurang	157	188	345	12,3%	4,6%
Information & kommunikation	24	42	66	2,3%	13,5%
Företagstjänster m.m.	282	291	573	20,4%	28,8%
Utbildning	105	32	137	4,9%	8,5%
Vård & omsorg	172	74	246	8,7%	9,3%
Personliga och kulturella tjänster m.m.	6,7%
Offentlig förvaltning	6,1%
Okänd eller övrig bransch	0,5%
Samtliga	1 022	1 790	2 812	100,0%	100,0%

Öppet arbetslösa som andel av befolkningen

Förvärvsintensitet boende i område 2021

	Kvinnor	Män	Totalt	Stockholm
Andel förvärvsarbetande 20-64 år	79,5%	70,3%	74,8%	79,5%

Förvärvsarbetande boende i området 2021

Bransch	Antal			Procent	
	Kvinnor	Män	Totalt	%	Stockholm
Tillverkning, utvinning, energi & miljö	21	25	46	6,0%	4,3%
Byggverksamhet	31	4,1%	4,3%
Handel	50	50	100	13,1%	11,6%
Transport	7	15	3,8%
Hotell & restaurang	21	18	39	5,1%	4,0%
Information & kommunikation	25	47	72	9,4%	10,7%
Företagstjänster m.m.	82	89	171	22,4%	25,2%
Utbildning	59	26	85	11,1%	10,1%
Vård & omsorg	74	29	103	13,5%	12,0%
Personliga och kulturella tjänster m.m.	28	20	48	6,3%	6,5%
Offentlig förvaltning	25	20	45	5,9%	6,6%
Okänd eller övrig bransch	0,7%
Samtliga förvärvsarbetande 16-	396	368	764	100,0%	100,0%

Ohälsotal tidsserie

	Dagar per person i befolkningen 16-64 år			
	Kvinnor	Män	Totalt	Stockholm
2022	7,3	7,6	7,5	14,3
2021	10	6,8	8,4	14,5
2020	8,5	8,1	8,3	15,3
2019	7	8,5	7,8	15,6
2018	8,6	8	8,3	16,4

Ekonomiskt bistånd 2023

Ålder	Procent av befolkningen	
	%	Stockholm
Barn ¹	13,2%	3,1%
18-24 år	8,8%	1,7%
25-29 år	7,9%	1,3%
30-39 år	13,3%	1,5%
40-49 år	9,4%	2,0%
50-59 år	8,0%	2,2%
60-64 år	..	2,6%
65- år	..	0,4%
Samtliga	9,7%	1,9%

¹Med barn avses även överåriga barn (18-21 år) som i socialregistret upptas som hemmavarande.

Ekonomiskt bistånd (fortsättning) 2023

Bistånd per hushåll och månad är 9 929 kr (Stockholm: 10 631 kr).

Antal biståndstagare, inkl barn, är 142 (Stockholm: 18 384).

Biståndstid per hushåll är 7 månader (Stockholm: 7,8 månader).

Kommunval 2022

	Procent av rösterna	
	%	Stockholm
Majoriteten		
Socialdemokraterna	28,0%	29,4%
Vänsterpartiet	16,0%	15,4%
Miljöpartiet	6,5%	6,0%
	50,4%	50,8%
Moderaterna	17,9%	18,3%
Sverigedemokraterna	5,3%	8,0%
Liberalerna	7,9%	8,0%
Centerpartiet	9,2%	6,7%
Kristdemokraterna	4,1%	3,8%
Övriga	5,3%	4,3%
	49,6%	49,2%
Valdeltagande	70,8%	79,9%

Ohälsotal 2022

	Dagar per person i befolkningen			
	Kvinnor	Män	Totalt	Stockholm
16-44 år	3,4	5,0	4,2	8,1
45-49 år	7,9	10,1	9,0	14,6
50-54 år	17,2	9,4	13,2	20,2
55-59 år	25,1	23,3	24,1	28,4
60-64 år	16,8	7,5	11,7	41,5
Samtliga	7,3	7,6	7,5	14,3

Sjukersättning 2022

	Dagar per person i befolkningen			
	Kvinnor	Män	Totalt	Stockholm
16-44 år	0,9	3,2
45-49 år	3,3	5,8
50-54 år	2,3	10,1
55-59 år	9,5	14,7	12,4	16,9
60-64 år	27,9
Samtliga	2,2	7,3

Sjukpenning 2022

	Dagar per person i befolkningen			
	Kvinnor	Män	Totalt	Stockholm
16-44 år	1,9	4,7	3,3	4,7
45-49 år	7,9	3,8	5,7	8,5
50-54 år	13,2	8,8	10,9	9,7
55-59 år	12,0	8,6	10,1	11,2
60-64 år	16,8	7,5	11,7	13,4
Samtliga	5,0	5,4	5,2	6,8