

Folkmängd den 31 december 2023

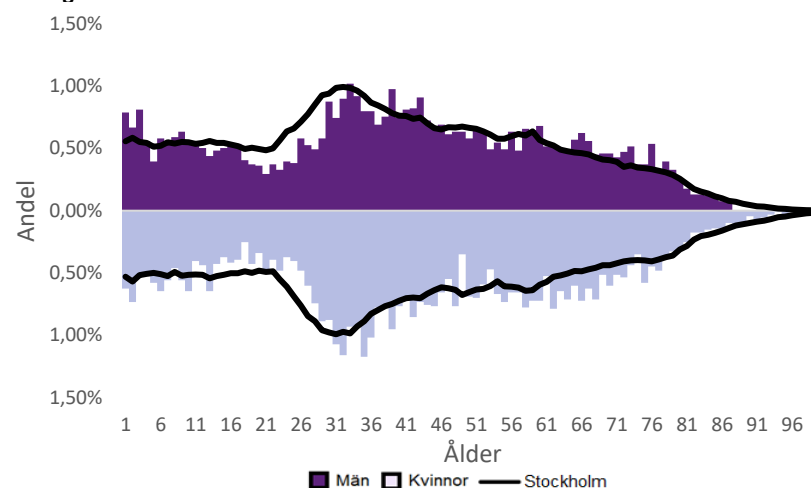
| | Antal | | | | Procent | |
|-----------------|--------------|--------------|--------------|--------------|---------------|---------------|
| | 2014 | 2023 | 2027 | 2032 | 2023 | 2032 |
| 0 år | 148 | 140 | 141 | 125 | 1,5% | 1,5% |
| 1-5 år | 568 | 566 | 475 | 445 | 6,2% | 5,2% |
| 6-15 år | 695 | 960 | 838 | 697 | 10,5% | 8,2% |
| 16-19 år | 207 | 303 | 305 | 312 | 3,3% | 3,7% |
| 20-24 år | 368 | 348 | 339 | 337 | 3,8% | 3,9% |
| 25-64 år | 4 761 | 5 166 | 5 152 | 4 855 | 56,6% | 56,9% |
| 65-79 år | 882 | 1 342 | 1 270 | 1 257 | 14,7% | 14,7% |
| 80-89 år | 205 | 260 | 364 | 451 | 2,8% | 5,3% |
| 90- år | 49 | 45 | 49 | 57 | 0,5% | 0,7% |
| Män | 3 823 | 4 383 | 4 329 | 4 146 | 48,0% | 48,6% |
| Kvinnor | 4 060 | 4 747 | 4 604 | 4 391 | 52,0% | 51,4% |
| Samtliga | 7 883 | 9 130 | 8 933 | 8 538 | 100,0% | 100,0% |

Befolkningsändringar

| | 2020 | 2021 | 2022 | 2023 |
|-------------------------|-----------|------------|------------|-----------|
| Antal födda | 167 | 154 | 139 | 140 |
| Antal döda | 43 | 40 | 56 | 42 |
| Födelsenetto | 124 | 114 | 83 | 98 |
| Flyttnetto | -73 | -177 | -136 | -54 |
| Total förändring | 51 | -63 | -53 | 44 |

Utländsk bakgrund 2023

| | Född i utlandet | Inrikes född med två utrikesfödda föräldrar | Totalt | % | Stockholm |
|-----------------|-----------------|---|--------------|--------------|--------------|
| 0-15 år | 68 | 101 | 169 | 10,1% | 28,3% |
| 16-64 år | 1 039 | 294 | 1 333 | 22,9% | 38,8% |
| 65- år | 304 | 29 | 333 | 20,2% | 25,6% |
| Samtliga | 1 411 | 424 | 1 835 | 20,1% | 34,9% |

Folkmängd efter ålder den 31 december 2023

Utländsk bakgrund 2023

| | Född i utlandet | Inrikes född med två utrikesfödda föräldrar | Totalt | % | Stockholm |
|-------------------------|-----------------|---|--------------|---------------|---------------|
| Norden utom Sverige | 216 | 88 | 304 | 16,6% | 8,0% |
| EU utom Norden | 398 | 80 | 478 | 26,0% | 17,8% |
| Europa utom EU | 169 | 44 | 213 | 11,6% | 9,3% |
| Asien | 336 | 128 | 464 | 25,3% | 38,1% |
| Afrika | 80 | 42 | 122 | 6,6% | 16,6% |
| Sydamerika | 112 | 29 | 141 | 7,7% | 6,2% |
| Nord- och Mellanamerika | .. | .. | 85 | 4,6% | 3,1% |
| Övriga | .. | .. | 28 | 1,5% | 1,0% |
| Samtliga | 1 411 | 424 | 1 835 | 100,0% | 100,0% |

Flyttningar 2023

| | Totalt | Procent | |
|-----------------------------------|------------|--------------|--------------|
| | | % | Stockholm |
| Inflyttningar | | | |
| In från övriga Stockholm | 529 | 28,4% | 0,0% |
| In från övriga länet | 181 | 9,7% | 25,2% |
| In från övriga Sverige | 144 | 7,7% | 14,7% |
| In från utlandet | 50 | 2,7% | 9,6% |
| Totalt antal inflyttningar | 904 | 48,5% | 49,4% |
| Utflyttningar | | | |
| Ut till övriga Stockholm | 543 | 29,2% | 0,0% |
| Ut till övriga länet | 213 | 11,4% | 29,2% |
| Ut till övriga Sverige | 161 | 8,6% | 13,8% |
| Ut till utlandet | 41 | 2,2% | 7,7% |
| Totalt antal utflyttningar | 958 | 51,5% | 50,6% |
| Flyttnetto | -54 | -2,9% | -1,1% |

Behörighet till gymnasieskolan 2023

| | Kön | | Bakgrund | | Totalt | Stockholm |
|--|---------|-------|----------|----------|--------|-----------|
| | Kvinnor | Män | Svensk | Utländsk | | |
| | 94,9% | 95,7% | 94,9% | 100,0% | 95,3% | 89,9% |

Högsta utbildningsnivå 25-64 år 2022

| | % | Stockholm |
|----------------|---------------|---------------|
| Grundskola | 4,0% | 7,4% |
| Gymnasial | 22,9% | 26,8% |
| Eftergymnasial | 71,4% | 62,2% |
| Uppgift saknas | 1,7% | 3,6% |
| Totalt | 100,0% | 100,0% |

Bostäder efter hustyp och upplåtelse/ägarform 2022

| | Antal bostäder | | | Totalt |
|--------------------|---------------------------|-----------|-----------------|--------------|
| | Flerbostadshus/Övriga hus | Småhus | Specialbostäder | |
| Allmännyttan | 696 | 5 | 65 | 766 |
| Övriga hyresrätter | 676 | 1 | 0 | 677 |
| Bostadsrätter | 3 284 | 8 | 7 | 3 299 |
| Äganderätter | 0 | 6 | 0 | 6 |
| Uppgift saknas | 0 | 0 | 0 | 0 |
| Samtliga | 4 656 | 20 | 72 | 4 748 |

Bostäder i flerbostadshus & övriga hus efter lägenhetsstorlek

| | Antal bostäder i flerbostadshus & övriga hus | | | | | | | Totalt |
|------|--|------|-------|-------|------|-------|----------------|--------|
| | Lägenhet utan kök | 1 rk | 2 rk | 3 rk | 4 rk | 5+ rk | Uppgift saknas | |
| 2022 | 397 | 501 | 1 807 | 1 081 | 680 | 190 | 0 | 4 656 |
| 2021 | 359 | 501 | 1 793 | 1 064 | 664 | 182 | 0 | 4 563 |
| 2020 | 359 | 477 | 1 793 | 1 063 | 663 | 182 | 0 | 4 537 |
| 2019 | 289 | 491 | 1 790 | 1 058 | 658 | 182 | 0 | 4 468 |

Överg. till gymn. Inom 1 år från 2022

| | Antal | Procent | |
|---------------|-----------|--------------|--------------|
| | | % | Stockholm |
| Kvinnor | 32 | 97,0% | 99,0% |
| Män | 43 | 100,0% | 98,8% |
| Totalt | 75 | 98,7% | 98,9% |

Överg. till högsk. Inom 3 år från 2020

| | Antal | Procent | |
|---------------|-----------|--------------|--------------|
| | | % | Stockholm |
| Kvinnor | 15 | 65,2% | 72,0% |
| Män | 15 | 53,6% | 61,7% |
| Totalt | 30 | 58,8% | 67,0% |

Betygsfördelning i årskurs 9 2023

| | A | B | C | D | E | Saknar slutbetyg | Stockholm |
|-----------|-------|-------|-------|-------|----|------------------|-----------|
| | | | | | | | A |
| Svenska | 17,6% | 18,8% | 31,8% | 23,5% | .. | .. | 14,6% |
| Engelska | 52,4% | 20,2% | 16,7% | .. | .. | .. | 38,5% |
| Matematik | 19,0% | 17,9% | 23,8% | 19,0% | .. | .. | 17,9% |

Öppet arbetslösa som andel av befolkningen den 31 okt. 2023

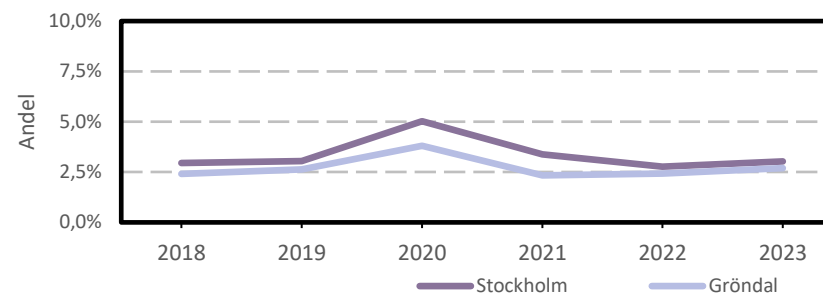
| Ålder | Kvinnor | Män | Totalt | Stockholm |
|-----------------|-------------|-------------|-------------|-------------|
| 16-19 år | .. | .. | 2,3% | 1,2% |
| 20-24 år | .. | .. | 3,2% | 2,7% |
| 25-54 år | 2,2% | 2,4% | 2,3% | 3,2% |
| 55-65 år | 3,2% | 3,5% | 3,3% | 2,6% |
| Samtliga | 2,5% | 2,7% | 2,6% | 2,9% |

Medelinkomst bland inkomsttagare 2022

| Ålder | Kvinnor | Män | Totalt | Stockholm |
|------------------------|----------------|----------------|----------------|----------------|
| 20-64 år | 451 400 | 513 800 | 480 900 | 496 400 |
| 65- år | 333 000 | 443 600 | 382 700 | 369 500 |
| 16 år och äldre | 414 500 | 485 100 | 447 600 | 453 100 |

Förvärvsarbetande med arbetsplats i området 2021

| Bransch | Antal | | | Procent | |
|---|------------|------------|--------------|---------------|---------------|
| | Kvinnor | Män | Totalt | % | Stockholm |
| Tillverkning, utvinning, energi & miljö | 19 | 29 | 48 | 3,8% | 2,8% |
| Byggverksamhet | 17 | 126 | 143 | 11,5% | 4,2% |
| Handel | 32 | 70 | 102 | 8,2% | 11,5% |
| Transport | .. | .. | 37 | 3,0% | 3,4% |
| Hotell & restaurang | 26 | 36 | 62 | 5,0% | 4,6% |
| Information & kommunikation | 22 | 64 | 86 | 6,9% | 13,5% |
| Företagstjänster m.m. | 85 | 131 | 216 | 17,3% | 28,8% |
| Utbildning | 190 | 49 | 239 | 19,2% | 8,5% |
| Vård & omsorg | 125 | 34 | 159 | 12,8% | 9,3% |
| Personliga och kulturella tjänster m.m. | 82 | 54 | 136 | 10,9% | 6,7% |
| Offentlig förvaltning | .. | .. | .. | .. | 6,1% |
| Okänd eller övrig bransch | .. | .. | 19 | 1,5% | 0,5% |
| Samtliga | 611 | 636 | 1 247 | 100,0% | 100,0% |

Öppet arbetslösa som andel av befolkningen

Förvärvsintensitet boende i område 2021

| | Kvinnor | Män | Totalt | Stockholm |
|----------------------------------|---------|-------|--------|-----------|
| Andel förvärvsarbetande 20-64 år | 85,7% | 83,5% | 84,7% | 79,5% |

Förvärvsarbetande boende i området 2021

| Bransch | Antal | | | Procent | |
|---|--------------|--------------|--------------|---------------|---------------|
| | Kvinnor | Män | Totalt | % | Stockholm |
| Tillverkning, utvinning, energi & miljö | 91 | 179 | 270 | 5,3% | 4,3% |
| Byggverksamhet | 33 | 141 | 174 | 3,4% | 4,3% |
| Handel | 279 | 257 | 536 | 10,4% | 11,6% |
| Transport | 34 | 92 | 126 | 2,5% | 3,8% |
| Hotell & restaurang | 81 | 65 | 146 | 2,8% | 4,0% |
| Information & kommunikation | 206 | 379 | 585 | 11,4% | 10,7% |
| Företagstjänster m.m. | 611 | 595 | 1 206 | 23,5% | 25,2% |
| Utbildning | 368 | 197 | 565 | 11,0% | 10,1% |
| Vård & omsorg | 483 | 151 | 634 | 12,4% | 12,0% |
| Personliga och kulturella tjänster m.m. | 271 | 158 | 429 | 8,4% | 6,5% |
| Offentlig förvaltning | 256 | 177 | 433 | 8,4% | 6,6% |
| Okänd eller övrig bransch | 13 | 13 | 26 | 0,5% | 0,7% |
| Samtliga förvärvsarbetande 16- | 2 726 | 2 404 | 5 130 | 100,0% | 100,0% |

Ohälsotal tidsserie

| | Dagar per person i befolkningen 16-64 år | | | |
|------|--|------|--------|-----------|
| | Kvinnor | Män | Totalt | Stockholm |
| 2022 | 17,3 | 12,3 | 14,9 | 14,3 |
| 2021 | 17,2 | 12,2 | 14,8 | 14,5 |
| 2020 | 17,2 | 13,7 | 15,5 | 15,3 |
| 2019 | 18 | 14 | 16,1 | 15,6 |
| 2018 | 19,3 | 14,5 | 17 | 16,4 |

Ekonomiskt bistånd 2023

| Ålder | Procent av befolkningen | |
|-------------------|-------------------------|-------------|
| | % | Stockholm |
| Barn ¹ | 0,5% | 3,1% |
| 18-24 år | .. | 1,7% |
| 25-29 år | 1,2% | 1,3% |
| 30-39 år | .. | 1,5% |
| 40-49 år | 0,7% | 2,0% |
| 50-59 år | 1,4% | 2,2% |
| 60-64 år | 2,0% | 2,6% |
| 65- år | .. | 0,4% |
| Samtliga | 0,7% | 1,9% |

¹Med barn avses även överåriga barn (18-21 år) som i socialregistret upptas som hemmavarande.

Ekonomiskt bistånd (fortsättning) 2023

Bistånd per hushåll och månad är 10 275 kr (Stockholm: 10 631 kr).

Antal biståndstagare, inkl barn, är 60 (Stockholm: 18 384).

Biståndstid per hushåll är 8,3 månader (Stockholm: 7,8 månader).

Kommunval 2022

| | Procent av rösterna | |
|----------------------|---------------------|--------------|
| | % | Stockholm |
| Majoriteten | | |
| Socialdemokraterna | 33,0% | 29,4% |
| Vänsterpartiet | 20,8% | 15,4% |
| Miljöpartiet | 9,3% | 6,0% |
| | 63,1% | 50,8% |
| Moderaterna | 11,9% | 18,3% |
| Sverigedemokraterna | 7,0% | 8,0% |
| Liberalerna | 5,9% | 8,0% |
| Centerpartiet | 6,3% | 6,7% |
| Kristdemokraterna | 2,5% | 3,8% |
| Övriga | 3,4% | 4,3% |
| | 36,9% | 49,2% |
| Valdeltagande | 85,2% | 79,9% |

Ohälsotal 2022

| | Dagar per person i befolkningen | | | |
|-----------------|---------------------------------|-------------|-------------|-------------|
| | Kvinnor | Män | Totalt | Stockholm |
| 16-44 år | 8,5 | 6,7 | 7,6 | 8,1 |
| 45-49 år | 22,3 | 12,1 | 17,1 | 14,6 |
| 50-54 år | 26,1 | 18,2 | 22,4 | 20,2 |
| 55-59 år | 36,1 | 26,1 | 31,5 | 28,4 |
| 60-64 år | 39,2 | 30,6 | 35,4 | 41,5 |
| Samtliga | 17,3 | 12,3 | 14,9 | 14,3 |

Sjukersättning 2022

| | Dagar per person i befolkningen | | | |
|-----------------|---------------------------------|------------|------------|------------|
| | Kvinnor | Män | Totalt | Stockholm |
| 16-44 år | .. | .. | 2,3 | 3,2 |
| 45-49 år | .. | .. | 5,0 | 5,8 |
| 50-54 år | 9,5 | 6,6 | 8,2 | 10,1 |
| 55-59 år | 16,2 | 13,7 | 15,0 | 16,9 |
| 60-64 år | 24,4 | 19,7 | 22,3 | 27,9 |
| Samtliga | 6,1 | 6,3 | 6,2 | 7,3 |

Sjukpenning 2022

| | Dagar per person i befolkningen | | | |
|-----------------|---------------------------------|------------|------------|------------|
| | Kvinnor | Män | Totalt | Stockholm |
| 16-44 år | 7,1 | 3,4 | 5,3 | 4,7 |
| 45-49 år | 18,5 | 5,9 | 12,1 | 8,5 |
| 50-54 år | 16,6 | 10,5 | 13,7 | 9,7 |
| 55-59 år | 19,5 | 12,4 | 16,2 | 11,2 |
| 60-64 år | 14,3 | 10,3 | 12,6 | 13,4 |
| Samtliga | 11,0 | 5,8 | 8,6 | 6,8 |