

Folkmängd den 31 december 2023

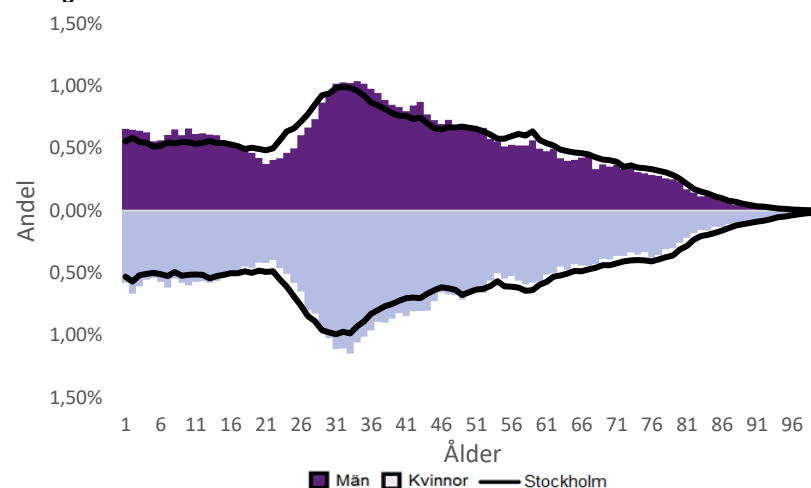
	Antal				Procent	
	2014	2023	2027	2032	2023	2032
0 år	1 932	1 637	1 890	1 856	1,3%	1,4%
1-5 år	8 514	7 730	7 708	8 012	6,1%	5,9%
6-15 år	10 920	15 033	14 815	13 890	11,8%	10,2%
16-19 år	3 434	4 981	5 662	5 715	3,9%	4,2%
20-24 år	6 274	5 455	6 039	6 427	4,3%	4,7%
25-64 år	65 221	74 449	77 163	77 766	58,6%	57,2%
65-79 år	9 961	13 568	14 445	15 879	10,7%	11,7%
80-89 år	2 942	3 426	4 577	5 453	2,7%	4,0%
90- år	1 061	821	879	1 043	0,6%	0,8%
Män	54 128	62 495	65 459	66 819	49,2%	49,1%
Kvinnor	56 131	64 605	67 718	69 222	50,8%	50,9%
Samtliga	110 259	127 100	133 177	136 041	100,0%	100,0%

Befolkningsändringar

	2020	2021	2022	2023
Antal födda	1 919	1 895	1 692	1 666
Antal döda	858	677	710	713
Födelsenetto	1 061	1 218	982	953
Flyttnetto	-314	-684	168	204
Total förändring	747	534	1 150	1 157

Utländsk bakgrund 2023

	Född i utlandet	Inrikes född med två utrikesfödda föräldrar	Totalt	%	Stockholm
0-15 år	1 309	2 559	3 868	15,9%	28,3%
16-64 år	19 990	6 188	26 178	30,8%	38,8%
65- år	3 797	278	4 075	22,9%	25,6%
Samtliga	25 096	9 025	34 121	26,8%	34,9%

Folkmängd efter ålder den 31 december 2023

Utländsk bakgrund 2023

	Inrikes född med två utrikesfödda föräldrar		Totalt	%	Stockholm
	Född i utlandet				
Norden utom Sverige	2 467	1 179	3 646	10,7%	8,0%
EU utom Norden	5 365	1 488	6 853	20,1%	17,8%
Europa utom EU	3 089	958	4 047	11,9%	9,3%
Asien	8 434	3 335	11 769	34,5%	38,1%
Afrika	2 276	1 164	3 440	10,1%	16,6%
Sydamerika	2 033	679	2 712	7,9%	6,2%
Nord- och Mellanamerika	1 072	154	1 226	3,6%	3,1%
Övriga	360	68	428	1,3%	1,0%
Samtliga	25 096	9 025	34 121	100,0%	100,0%

Flyttningar 2023

	Totalt	Procent	
		%	Stockholm
Inflyttningar			
In från övriga Stockholm	6 222	23,6%	0,0%
In från övriga länet	3 852	14,6%	25,2%
In från övriga Sverige	2 221	8,4%	14,7%
In från utlandet	988	3,7%	9,6%
Totalt antal inflyttningar	13 283	50,4%	49,4%
Utflyttningar			
Ut till övriga Stockholm	5 718	21,7%	0,0%
Ut till övriga länet	4 106	15,6%	29,2%
Ut till övriga Sverige	2 495	9,5%	13,8%
Ut till utlandet	760	2,9%	7,7%
Totalt antal utflyttningar	13 079	49,6%	50,6%
Flyttnetto	204	0,8%	-1,1%

Behörighet till gymnasieskolan 2023

	Kön		Bakgrund		Totalt	Stockholm
	Kvinnor	Män	Svensk	Utländsk		
	91,5%	91,6%	93,5%	81,5%	91,5%	89,9%

Högsta utbildningsnivå 25-64 år 2022

	%	Stockholm
Grundskola	5,4%	7,4%
Gymnasial	25,5%	26,8%
Eftergymnasial	66,7%	62,2%
Uppgift saknas	2,3%	3,6%
Totalt	100,0%	100,0%

Bostäder efter hustyp och upplåtelse/ägarform 2022

	Antal bostäder			
	Flerbostadshus/Övriga hus	Småhus	Specialbostäder	Totalt
Allmännyttan	10 025	11	1 831	11 867
Övriga hyresrätter	11 404	81	727	12 212
Bostadsrätter	31 707	315	81	32 103
Äganderätter	157	6 840	0	6 997
Uppgift saknas	0	0	0	0
Samtliga	53 293	7 247	2 639	63 179

Bostäder i flerbostadshus & övriga hus efter lägenhetsstorlek

	Antal bostäder i flerbostadshus & övriga hus							Totalt
	Lägenhet utan kök	1 rk	2 rk	3 rk	4 rk	5+ rk	Uppgift saknas	
2022	2 438	7 229	21 831	13 900	6 574	1 290	31	53 293
2021	2 397	7 131	21 484	13 667	6 367	1 274	29	52 349
2020	2 396	6 989	21 247	13 486	6 243	1 261	23	51 645
2019	2 338	6 896	21 017	13 454	6 214	1 262	23	51 204

Överg. till gymn. Inom 1 år från 2022

	Antal	Procent	
		%	Stockholm
Kvinnor	587	99,8%	99,0%
Män	612	99,4%	98,8%
Totalt	1199	99,6%	98,9%

Överg. till högsk. Inom 3 år från 2020

	Antal	Procent	
		%	Stockholm
Kvinnor	261	70,2%	72,0%
Män	222	57,5%	61,7%
Totalt	483	63,7%	67,0%

Betygsfördelning i årskurs 9 2023

	A	B	C	D	E	Saknar slutbetyg	Stockholm
							A
Svenska	15,1%	22,6%	29,4%	15,8%	12,0%	5,2%	14,6%
Engelska	39,0%	26,7%	20,2%	6,5%	3,8%	3,8%	38,5%
Matematik	19,6%	14,4%	19,2%	17,5%	21,8%	7,5%	17,9%

Öppet arbetslösa som andel av befolkningen den 31 okt. 2023

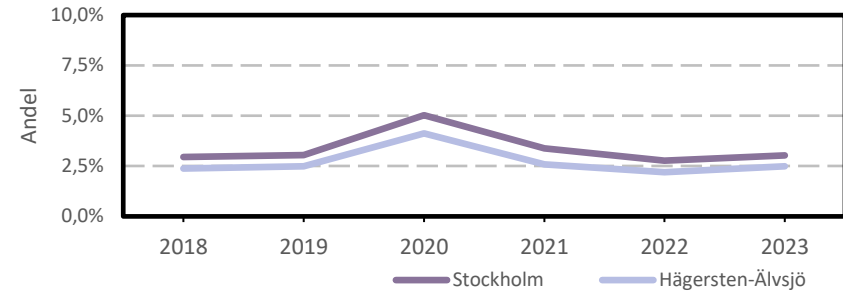
Ålder	Kvinnor	Män	Totalt	Stockholm
16-19 år	1,1%	1,2%	1,1%	1,2%
20-24 år	2,1%	3,4%	2,7%	2,7%
25-54 år	2,6%	2,4%	2,5%	3,2%
55-65 år	2,2%	2,6%	2,4%	2,6%
Samtliga	2,4%	2,4%	2,4%	2,9%

Medelinkomst bland inkomsttagare 2022

Ålder	Kvinnor	Män	Totalt	Stockholm
20-64 år	440 300	530 700	484 600	496 400
65- år	301 000	398 500	345 100	369 500
16 år och äldre	400 200	492 000	444 600	453 100

Förvärvsarbetande med arbetsplats i området 2021

Bransch	Antal			Procent	
	Kvinnor	Män	Totalt	%	Stockholm
Tillverkning, utvinning, energi & miljö	812	2 083	2 895	5,2%	2,8%
Byggverksamhet	694	5 195	5 889	10,7%	4,2%
Handel	3 558	4 996	8 554	15,5%	11,5%
Transport	654	2 505	3 159	5,7%	3,4%
Hotell & restaurang	754	1 024	1 778	3,2%	4,6%
Information & kommunikation	745	1 955	2 700	4,9%	13,5%
Företagstjänster m.m.	5 240	7 693	12 933	23,4%	28,8%
Utbildning	4 974	1 796	6 770	12,3%	8,5%
Vård & omsorg	3 917	1 333	5 250	9,5%	9,3%
Personliga och kulturella tjänster m.m.	1 624	1 246	2 870	5,2%	6,7%
Offentlig förvaltning	1 496	638	2 134	3,9%	6,1%
Okänd eller övrig bransch	118	112	230	0,4%	0,5%
Samtliga	24 586	30 576	55 162	100,0%	100,0%

Öppet arbetslösa som andel av befolkningen

Förvärvsintensitet boende i område 2021

	Kvinnor	Män	Totalt	Stockholm
Andel förvärvsarbetande 20-64 år	84,3%	84,2%	84,3%	79,5%

Förvärvsarbetande boende i området 2021

Bransch	Antal			Procent	
	Kvinnor	Män	Totalt	%	Stockholm
Tillverkning, utvinning, energi & miljö	1 337	2 505	3 842	5,5%	4,3%
Byggverksamhet	462	2 755	3 217	4,6%	4,3%
Handel	4 245	4 130	8 375	12,0%	11,6%
Transport	526	1 581	2 107	3,0%	3,8%
Hotell & restaurang	1 223	1 192	2 415	3,4%	4,0%
Information & kommunikation	2 818	5 419	8 237	11,8%	10,7%
Företagstjänster m.m.	7 436	8 173	15 609	22,3%	25,2%
Utbildning	5 096	2 503	7 599	10,9%	10,1%
Vård & omsorg	6 120	2 010	8 130	11,6%	12,0%
Personliga och kulturella tjänster m.m.	2 819	1 932	4 751	6,8%	6,5%
Offentlig förvaltning	3 319	2 055	5 374	7,7%	6,6%
Okänd eller övrig bransch	184	166	350	0,5%	0,7%
Samtliga förvärvsarbetande 16-	35 585	34 421	70 006	100,0%	100,0%

Ohälsotal tidsserie

	Dagar per person i befolkningen 16-64 år			
	Kvinnor	Män	Totalt	Stockholm
2022	15,7	11	13,4	14,3
2021	15,8	11,3	13,6	14,5
2020	16,6	12	14,3	15,3
2019	17,3	12,2	14,8	15,6
2018	18,3	12,9	15,7	16,4

Ekonomiskt bistånd 2023

Ålder	Procent av befolkningen	
	%	Stockholm
Barn ¹	1,6%	3,1%
18-24 år	1,7%	1,7%
25-29 år	1,1%	1,3%
30-39 år	1,0%	1,5%
40-49 år	1,2%	2,0%
50-59 år	1,7%	2,2%
60-64 år	1,9%	2,6%
65- år	0,2%	0,4%
Samtliga	1,2%	1,9%

¹Med barn avses även överåriga barn (18-21 år) som i socialregistret upptas som hemmavarande.

Ekonomiskt bistånd (fortsättning) 2023

Bistånd per hushåll och månad är 10 594 kr (Stockholm: 10 631 kr).

Antal biståndstagare, inkl barn, är 1 541 (Stockholm: 18 384).

Biståndstid per hushåll är 7,7 månader (Stockholm: 7,8 månader).

Kommunval 2022

	Procent av rösterna	
	%	Stockholm
Majoriteten		
Socialdemokraterna	25,6%	29,4%
Vänsterpartiet	11,2%	15,4%
Miljöpartiet	6,4%	6,0%
	43,2%	50,8%
Moderaterna	23,2%	18,3%
Sverigedemokraterna	7,1%	8,0%
Liberalerna	10,4%	8,0%
Centerpartiet	8,0%	6,7%
Kristdemokraterna	4,6%	3,8%
Övriga	3,6%	4,3%
	56,8%	49,2%
Valdeltagande	83,2%	79,9%

Ohälsotal 2022

	Dagar per person i befolkningen			
	Kvinnor	Män	Totalt	Stockholm
16-44 år	9,6	6,3	8,0	8,1
45-49 år	16,9	10,6	13,7	14,6
50-54 år	22,8	14,9	18,8	20,2
55-59 år	32,4	22,3	27,5	28,4
60-64 år	42,0	36,8	39,5	41,5
Samtliga	15,7	11,0	13,4	14,3

Sjukersättning 2022

	Dagar per person i befolkningen			
	Kvinnor	Män	Totalt	Stockholm
16-44 år	2,7	3,2
45-49 år	4,7	5,8
50-54 år	8,8	7,9	8,4	10,1
55-59 år	17,4	13,1	15,3	16,9
60-64 år	26,1	23,8	25,0	27,9
Samtliga	6,2	5,9	6,1	7,3

Sjukpenning 2022

	Dagar per person i befolkningen			
	Kvinnor	Män	Totalt	Stockholm
16-44 år	6,9	3,2	5,1	4,7
45-49 år	11,8	5,7	8,7	8,5
50-54 år	13,5	6,7	10,1	9,7
55-59 år	14,6	9,1	11,9	11,2
60-64 år	15,7	12,7	14,2	13,4
Samtliga	9,3	5,0	7,1	6,8