

Folkmängd den 31 december 2023

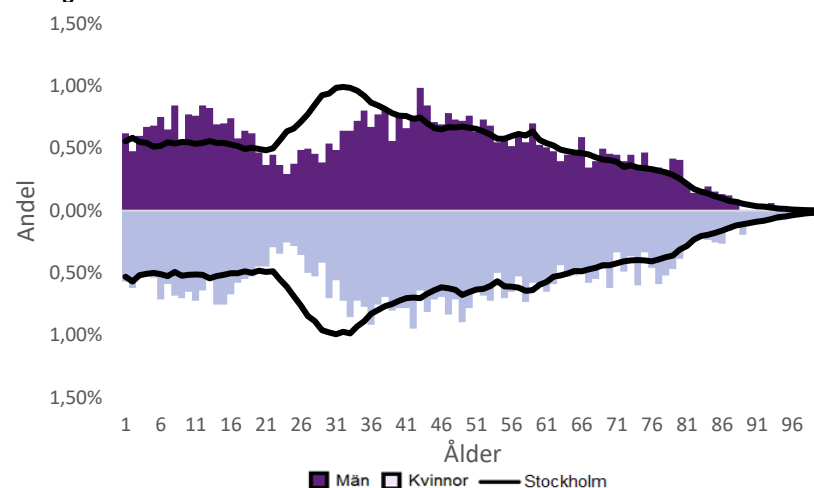
	Antal				Procent	
	2014	2023	2027	2032	2023	2032
0 år	137	92	125	190	0,9%	1,6%
1-5 år	805	572	564	833	5,8%	6,8%
6-15 år	1 203	1 392	1 270	1 315	14,2%	10,8%
16-19 år	390	483	533	539	4,9%	4,4%
20-24 år	555	367	483	575	3,7%	4,7%
25-64 år	5 275	5 107	5 472	6 642	52,0%	54,4%
65-79 år	1 081	1 344	1 337	1 449	13,7%	11,9%
80-89 år	270	397	487	557	4,0%	4,6%
90- år	96	74	100	114	0,8%	0,9%
Män	4 815	4 795	5 029	5 955	48,8%	48,8%
Kvinnor	4 997	5 033	5 341	6 259	51,2%	51,2%
Samtliga	9 812	9 828	10 370	12 215	100,0%	100,0%

Befolkningsändringar

	2020	2021	2022	2023
Antal födda	95	108	117	96
Antal döda	89	68	63	67
Födelsenetto	6	40	54	29
Flyttnetto	-156	-199	61	-159
Total förändring	-150	-159	115	-130

Utländsk bakgrund 2023

	Född i utlandet	Inrikes född med två utrikesfödda föräldrar	Totalt	%	Stockholm
0-15 år	68	116	184	8,9%	28,3%
16-64 år	1 135	330	1 465	24,6%	38,8%
65- år	349	40	389	21,4%	25,6%
Samtliga	1 552	486	2 038	20,7%	34,9%

Folkmängd efter ålder den 31 december 2023

Utländsk bakgrund 2023

	Född i utlandet	Inrikes född med två utrikesfödda föräldrar	Totalt	%	Stockholm
Norden utom Sverige	185	82	267	13,1%	8,0%
EU utom Norden	423	137	560	27,5%	17,8%
Europa utom EU	200	40	240	11,8%	9,3%
Asien	421	121	542	26,6%	38,1%
Afrika	117	60	177	8,7%	16,6%
Sydamerika	104	30	134	6,6%	6,2%
Nord- och Mellanamerika	85	4,2%	3,1%
Övriga	33	1,6%	1,0%
Samtliga	1 552	486	2 038	100,0%	100,0%

Flyttningar 2023

	Totalt	Procent	
		%	Stockholm
Inflyttningar			
In från övriga Stockholm	605	28,2%	0,0%
In från övriga länet	168	7,8%	25,2%
In från övriga Sverige	147	6,9%	14,7%
In från utlandet	73	3,4%	9,6%
Totalt antal inflyttningar	993	46,3%	49,4%
Utflyttningar			
Ut till övriga Stockholm	633	29,5%	0,0%
Ut till övriga länet	252	11,7%	29,2%
Ut till övriga Sverige	215	10,0%	13,8%
Ut till utlandet	52	2,4%	7,7%
Totalt antal utflyttningar	1 152	53,7%	50,6%
Flyttnetto	-159	-7,4%	-1,1%

Behörighet till gymnasieskolan 2023

	Kön		Bakgrund		Totalt	Stockholm
	Kvinnor	Män	Svensk	Utländsk		
	89,8%	95,8%	94,8%	78,6%	93,1%	89,9%

Högsta utbildningsnivå 25-64 år 2022

	%	Stockholm
Grundskola	4,8%	7,4%
Gymnasial	21,6%	26,8%
Eftergymnasial	71,0%	62,2%
Uppgift saknas	2,5%	3,6%
Totalt	100,0%	100,0%

Bostäder efter hustyp och upplåtelse/ägarform 2022

	Antal bostäder			Totalt
	Flerbostadshus/Övriga hus	Småhus	Specialbostäder	
Allmännyttan	329	0	188	517
Övriga hyresrätter	1 196	17	0	1 213
Bostadsrätter	1 726	23	5	1 754
Äganderätter	4	964	0	968
Uppgift saknas	0	0	0	0
Samtliga	3 255	1 004	193	4 452

Bostäder i flerbostadshus & övriga hus efter lägenhetsstorlek

	Antal bostäder i flerbostadshus & övriga hus							Totalt
	Lägenhet utan kök	1 rk	2 rk	3 rk	4 rk	5+ rk	Uppgift saknas	
2022	285	367	861	1 062	352	317	11	3 255
2021	285	367	861	1 062	352	317	10	3 254
2020	285	367	862	1 061	352	317	10	3 254
2019	298	363	848	1 061	352	317	10	3 249

Överg. till gymn. Inom 1 år från 2022

	Antal	Procent	
		%	Stockholm
Kvinnor	52	100,0%	99,0%
Män	61	100,0%	98,8%
Totalt	113	100,0%	98,9%

Överg. till högsk. Inom 3 år från 2020

	Antal	Procent	
		%	Stockholm
Kvinnor	38	79,2%	72,0%
Män	27	54,0%	61,7%
Totalt	65	66,3%	67,0%

Betygsfördelning i årskurs 9 2023

	A	B	C	D	E	Saknar slutbetyg	Stockholm
							A
Svenska	17,7%	28,5%	27,7%	16,2%	14,6%
Engelska	46,9%	23,8%	18,5%	5,4%	38,5%
Matematik	26,2%	13,1%	23,1%	19,2%	12,3%	6,2%	17,9%

Öppet arbetslösa som andel av befolkningen den 31 okt. 2023

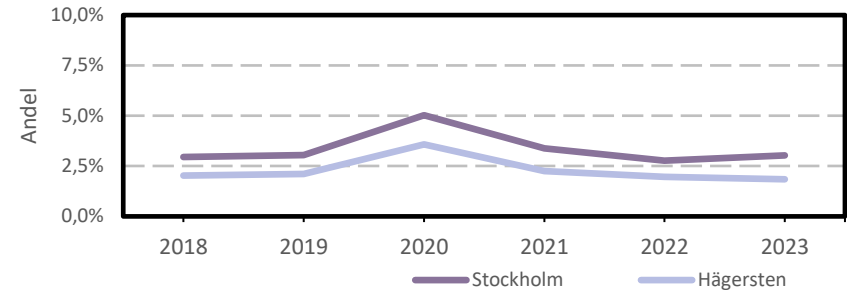
Ålder	Kvinnor	Män	Totalt	Stockholm
16-19 år	1,2%
20-24 år	2,7%
25-54 år	1,9%	1,8%	1,8%	3,2%
55-65 år	2,0%	2,3%	2,1%	2,6%
Samtliga	1,7%	1,8%	1,8%	2,9%

Medelinkomst bland inkomsttagare 2022

Ålder	Kvinnor	Män	Totalt	Stockholm
20-64 år	479 500	594 100	534 700	496 400
65- år	317 900	436 400	369 800	369 500
16 år och äldre	420 500	533 900	474 000	453 100

Förvärvsarbetande med arbetsplats i området 2021

Bransch	Antal			Procent	
	Kvinnor	Män	Totalt	%	Stockholm
Tillverkning, utvinning, energi & miljö	43	42	85	3,2%	2,8%
Byggverksamhet	42	283	325	12,4%	4,2%
Handel	108	174	282	10,8%	11,5%
Transport	30	1,1%	3,4%
Hotell & restaurang	17	27	44	1,7%	4,6%
Information & kommunikation	11	52	63	2,4%	13,5%
Företagstjänster m.m.	367	320	687	26,2%	28,8%
Utbildning	252	65	317	12,1%	8,5%
Vård & omsorg	319	91	410	15,6%	9,3%
Personliga och kulturella tjänster m.m.	230	139	369	14,1%	6,7%
Offentlig förvaltning	6,1%
Okänd eller övrig bransch	10	0,4%	0,5%
Samtliga	1 394	1 228	2 622	100,0%	100,0%

Öppet arbetslösa som andel av befolkningen

Förvärvsintensitet boende i område 2021

	Kvinnor	Män	Totalt	Stockholm
Andel förvärvsarbetande 20-64 år	85,1%	84,8%	85,0%	79,5%

Förvärvsarbetande boende i området 2021

Bransch	Antal			Procent	
	Kvinnor	Män	Totalt	%	Stockholm
Tillverkning, utvinning, energi & miljö	73	154	227	4,5%	4,3%
Byggverksamhet	31	179	210	4,1%	4,3%
Handel	292	286	578	11,4%	11,6%
Transport	26	95	121	2,4%	3,8%
Hotell & restaurang	79	77	156	3,1%	4,0%
Information & kommunikation	190	381	571	11,3%	10,7%
Företagstjänster m.m.	544	604	1 148	22,7%	25,2%
Utbildning	416	193	609	12,0%	10,1%
Vård & omsorg	437	151	588	11,6%	12,0%
Personliga och kulturella tjänster m.m.	229	177	406	8,0%	6,5%
Offentlig förvaltning	266	158	424	8,4%	6,6%
Okänd eller övrig bransch	10	17	27	0,5%	0,7%
Samtliga förvärvsarbetande 16-	2 593	2 472	5 065	100,0%	100,0%

Ohälsotal tidsserie

	Dagar per person i befolkningen 16-64 år			
	Kvinnor	Män	Totalt	Stockholm
2022	14,8	8,6	11,8	14,3
2021	14,7	9,5	12,1	14,5
2020	16,4	9,6	13,1	15,3
2019	16,5	9,9	13,2	15,6
2018	15,1	9,9	12,5	16,4

Ekonomiskt bistånd 2023

Ålder	Procent av befolkningen	
	%	Stockholm
Barn ¹	2,5%	3,1%
18-24 år	..	1,7%
25-29 år	5,0%	1,3%
30-39 år	2,5%	1,5%
40-49 år	2,0%	2,0%
50-59 år	2,3%	2,2%
60-64 år	3,5%	2,6%
65- år	..	0,4%
Samtliga	2,1%	1,9%

¹Med barn avses även överåriga barn (18-21 år) som i socialregistret upptas som hemmavarande.

Ekonomiskt bistånd (fortsättning) 2023

Bistånd per hushåll och månad är 10 292 kr (Stockholm: 10 631 kr).

Antal biståndstagare, inkl barn, är 207 (Stockholm: 18 384).

Biståndstid per hushåll är 6,8 månader (Stockholm: 7,8 månader).

Kommunval 2022

	Procent av rösterna	
	%	Stockholm
Majoriteten		
Socialdemokraterna	33,5%	29,4%
Vänsterpartiet	16,8%	15,4%
Miljöpartiet	8,2%	6,0%
	58,5%	50,8%
Moderaterna	13,0%	18,3%
Sverigedemokraterna	7,6%	8,0%
Liberalerna	7,4%	8,0%
Centerpartiet	7,4%	6,7%
Kristdemokraterna	2,9%	3,8%
Övriga	3,2%	4,3%
	41,5%	49,2%
Valdeltagande	83,4%	79,9%

Ohälsotal 2022

	Dagar per person i befolkningen			
	Kvinnor	Män	Totalt	Stockholm
16-44 år	8,6	5,5	7,1	8,1
45-49 år	15,6	6,0	11,0	14,6
50-54 år	16,1	6,7	11,4	20,2
55-59 år	22,8	11,4	17,2	28,4
60-64 år	44,0	35,1	39,9	41,5
Samtliga	14,8	8,6	11,8	14,3

Sjukersättning 2022

	Dagar per person i befolkningen			
	Kvinnor	Män	Totalt	Stockholm
16-44 år	2,1	3,2
45-49 år	2,5	5,8
50-54 år	2,4	10,1
55-59 år	10,0	7,0	8,5	16,9
60-64 år	27,1	19,9	23,8	27,9
Samtliga	4,6	7,3

Sjukpenning 2022

	Dagar per person i befolkningen			
	Kvinnor	Män	Totalt	Stockholm
16-44 år	7,1	2,8	5,0	4,7
45-49 år	12,1	4,5	8,5	8,5
50-54 år	13,4	4,5	9,0	9,7
55-59 år	12,9	4,4	8,7	11,2
60-64 år	16,9	15,2	16,1	13,4
Samtliga	9,9	4,3	7,2	6,8