

Folkmängd den 31 december 2023

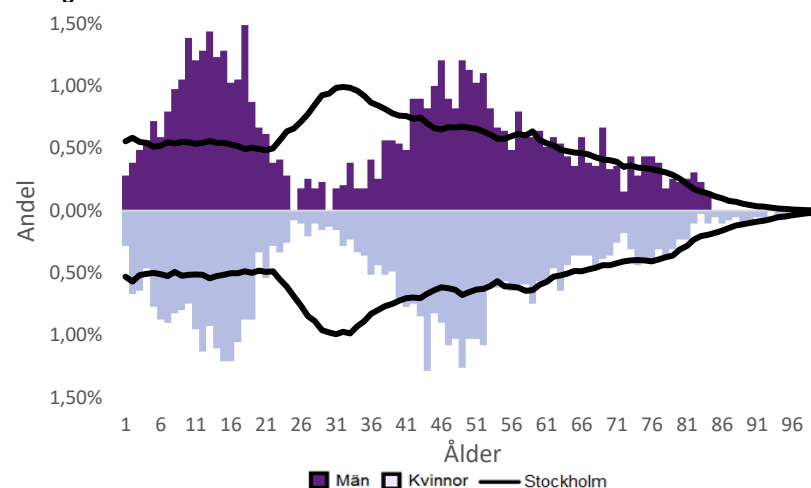
	Antal				Procent	
	2014	2023	2027	2032	2023	2032
0 år	30	19	26	26	0,5%	0,7%
1-5 år	364	205	187	191	5,3%	5,4%
6-15 år	700	806	671	567	20,7%	15,9%
16-19 år	204	329	326	274	8,5%	7,7%
20-24 år	167	160	185	191	4,1%	5,4%
25-64 år	1 852	1 834	1 807	1 741	47,1%	48,9%
65-79 år	341	421	397	408	10,8%	11,5%
80-89 år	63	99	137	138	2,5%	3,9%
90- år	37	17	18	23	0,4%	0,6%
Män	1 932	2 003	1 918	1 810	51,5%	50,8%
Kvinnor	1 826	1 887	1 836	1 749	48,5%	49,1%
Samtliga	3 758	3 890	3 754	3 560	100,0%	100,0%

Befolkningsändringar

	2020	2021	2022	2023
Antal födda	27	31	18	16
Antal döda	13	13	16	19
Födelsenetto	14	18	2	-3
Flyttnetto	-18	-33	16	-2
Total förändring	-4	-15	18	-5

Utländsk bakgrund 2023

	Född i utlandet	Inrikes född med två utrikesfödda föräldrar	Totalt	%	Stockholm
0-15 år	29	25	54	5,2%	28,3%
16-64 år	273	77	350	15,1%	38,8%
65- år	62	10	72	13,4%	25,6%
Samtliga	364	112	476	12,2%	34,9%

Folkmängd efter ålder den 31 december 2023

Utländsk bakgrund 2023

	Född i utlandet	Inrikes född med två utrikesfödda föräldrar	Totalt	%	Stockholm
Norden utom Sverige	54	34	88	18,5%	8,0%
EU utom Norden	121	29	150	31,5%	17,8%
Europa utom EU	45	19	64	13,4%	9,3%
Asien	85	19	104	21,8%	38,1%
Afrika	20	7	27	5,7%	16,6%
Sydamerika	18	3,8%	6,2%
Nord- och Mellanamerika	14	2,9%	3,1%
Övriga	11	2,3%	1,0%
Samtliga	364	112	476	100,0%	100,0%

Flyttningar 2023

	Totalt	Procent	
		%	Stockholm
Inflyttningar			
In från övriga Stockholm	133	30,0%	0,0%
In från övriga länet	37	8,3%	25,2%
In från övriga Sverige	34	7,7%	14,7%
In från utlandet	17	3,8%	9,6%
Totalt antal inflyttningar	221	49,8%	49,4%
Utflyttningar			
Ut till övriga Stockholm	105	23,6%	0,0%
Ut till övriga länet	63	14,2%	29,2%
Ut till övriga Sverige	46	10,4%	13,8%
Ut till utlandet	9	2,0%	7,7%
Totalt antal utflyttningar	223	50,2%	50,6%
Flyttnetto	-2	-0,5%	-1,1%

Behörighet till gymnasieskolan 2023

	Kön		Bakgrund		Totalt	Stockholm
	Kvinnor	Män	Svensk	Utländsk		
	97,7%	97,4%	97,4%	100,0%	97,6%	89,9%

Högsta utbildningsnivå 25-64 år 2022

	%	Stockholm
Grundskola	3,1%	7,4%
Gymnasial	21,1%	26,8%
Eftergymnasial	74,4%	62,2%
Uppgift saknas	1,3%	3,6%
Totalt	100,0%	100,0%

Bostäder efter hustyp och upplåtelse/ägarform 2022

	Antal bostäder			Totalt
	Flerbostadshus/Övriga hus	Småhus	Specialbostäder	
Allmännyttan	0	3	0	3
Övriga hyresrätter	16	2	0	18
Bostadsrätter	18	22	0	40
Äganderätter	0	1 119	0	1 119
Uppgift saknas	0	0	0	0
Samtliga	34	1 146	0	1 180

Bostäder i flerbostadshus & övriga hus efter lägenhetsstorlek

	Antal bostäder i flerbostadshus & övriga hus							Totalt
	Lägenhet utan kök	1 rk	2 rk	3 rk	4 rk	5+ rk	Uppgift saknas	
2022	0	2	13	5	5	1	8	34
2021	0	2	13	5	5	1	8	34
2020	0	2	13	5	5	1	8	34
2019	0	2	13	5	5	1	8	34

Överg. till gymn. Inom 1 år från 2022

	Antal	Procent	
		%	Stockholm
Kvinnor	42	100,0%	99,0%
Män	43	100,0%	98,8%
Totalt	85	100,0%	98,9%

Överg. till högsk. Inom 3 år från 2020

	Antal	Procent	
		%	Stockholm
Kvinnor	19	79,2%	72,0%
Män	21	80,8%	61,7%
Totalt	40	80,0%	67,0%

Betygsfördelning i årskurs 9 2023

	A	B	C	D	E	Saknar slutbetyg	Stockholm
							A
Svenska	20,7%	32,9%	26,8%	12,2%	14,6%
Engelska	35,4%	31,7%	25,6%	38,5%
Matematik	30,5%	..	20,7%	15,9%	17,1%	..	17,9%

Öppet arbetslösa som andel av befolkningen den 31 okt. 2023

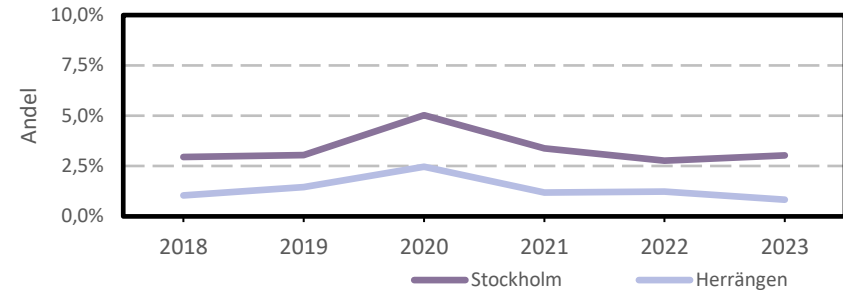
Ålder	Kvinnor	Män	Totalt	Stockholm
16-19 år	1,2%
20-24 år	2,7%
25-54 år	0,9%	3,2%
55-65 år	2,6%
Samtliga	0,9%	0,6%	0,8%	2,9%

Medelinkomst bland inkomsttagare 2022

Ålder	Kvinnor	Män	Totalt	Stockholm
20-64 år	579 300	759 000	668 400	496 400
65- år	332 800	545 500	444 200	369 500
16 år och äldre	493 100	660 000	577 000	453 100

Förvärvsarbetande med arbetsplats i området 2021

Bransch	Antal			Procent	
	Kvinnor	Män	Totalt	%	Stockholm
Tillverkning, utvinning, energi & miljö	2,8%
Byggverksamhet	39	9,5%	4,2%
Handel	10	2,4%	11,5%
Transport	3,4%
Hotell & restaurang	15	22	37	9,0%	4,6%
Information & kommunikation	10	35	45	11,0%	13,5%
Företagstjänster m.m.	30	64	94	23,0%	28,8%
Utbildning	103	28	131	32,0%	8,5%
Vård & omsorg	10	2,4%	9,3%
Personliga och kulturella tjänster m.m.	17	7	24	5,9%	6,7%
Offentlig förvaltning	6,1%
Okänd eller övrig bransch	12	2,9%	0,5%
Samtliga	190	219	409	100,0%	100,0%

Öppet arbetslösa som andel av befolkningen

Förvärvsintensitet boende i område 2021

	Kvinnor	Män	Totalt	Stockholm
Andel förvärvsarbetande 20-64 år	89,3%	87,3%	88,3%	79,5%

Förvärvsarbetande boende i området 2021

Bransch	Antal			Procent	
	Kvinnor	Män	Totalt	%	Stockholm
Tillverkning, utvinning, energi & miljö	47	97	144	7,6%	4,3%
Byggverksamhet	22	72	94	5,0%	4,3%
Handel	153	121	274	14,4%	11,6%
Transport	38	2,0%	3,8%
Hotell & restaurang	24	15	39	2,1%	4,0%
Information & kommunikation	66	151	217	11,4%	10,7%
Företagstjänster m.m.	203	284	487	25,7%	25,2%
Utbildning	122	47	169	8,9%	10,1%
Vård & omsorg	129	35	164	8,6%	12,0%
Personliga och kulturella tjänster m.m.	64	31	95	5,0%	6,5%
Offentlig förvaltning	109	55	164	8,6%	6,6%
Okänd eller övrig bransch	13	0,7%	0,7%
Samtliga förvärvsarbetande 16-	957	941	1 898	100,0%	100,0%

Ohälsotal tidsserie

	Dagar per person i befolkningen 16-64 år			
	Kvinnor	Män	Totalt	Stockholm
2022	11,9	6,6	9,2	14,3
2021	12	7,8	9,9	14,5
2020	14,7	7	10,8	15,3
2019	13	8	10,5	15,6
2018	13,9	6,4	10,1	16,4

Ohälsotal 2022

	Dagar per person i befolkningen			
	Kvinnor	Män	Totalt	Stockholm
16-44 år	6,8	2,9	4,9	8,1
45-49 år	10,0	6,1	8,0	14,6
50-54 år	10,1	4,4	7,1	20,2
55-59 år	21,0	12,2	16,5	28,4
60-64 år	36,9	25,3	31,0	41,5
Samtliga	11,9	6,6	9,2	14,3

Ekonomiskt bistånd 2023

Ålder	Procent av befolkningen	
	%	Stockholm
Barn ¹	0,6%	3,1%
18-24 år	..	1,7%
25-29 år	..	1,3%
30-39 år	..	1,5%
40-49 år	..	2,0%
50-59 år	..	2,2%
60-64 år	..	2,6%
65- år	..	0,4%
Samtliga	0,3%	1,9%

¹Med barn avses även överåriga barn (18-21 år) som i socialregistret upptas som hemmavarande.

Kommunval 2022

	Procent av rösterna	
	%	Stockholm
Majoriteten		
Socialdemokraterna	26,9%	29,4%
Vänsterpartiet	5,8%	15,4%
Miljöpartiet	7,2%	6,0%
	39,9%	50,8%
Moderaterna	28,3%	18,3%
Sverigedemokraterna	7,5%	8,0%
Liberalerna	9,6%	8,0%
Centerpartiet	9,6%	6,7%
Kristdemokraterna	3,4%	3,8%
Övriga	1,8%	4,3%
	60,1%	49,2%
Valdeltagande	91,3%	79,9%

Sjukersättning 2022

	Dagar per person i befolkningen			
	Kvinnor	Män	Totalt	Stockholm
16-44 år	2,1	3,2
45-49 år	0,9	5,8
50-54 år	2,2	10,1
55-59 år	10,2	8,6	9,4	16,9
60-64 år	13,6	11,0	12,3	27,9
Samtliga	3,6	7,3

Sjukpenning 2022

	Dagar per person i befolkningen			
	Kvinnor	Män	Totalt	Stockholm
16-44 år	4,2	1,3	2,7	4,7
45-49 år	8,3	6,1	7,2	8,5
50-54 år	7,2	2,8	4,9	9,7
55-59 år	10,8	3,6	7,2	11,2
60-64 år	23,3	14,3	18,7	13,4
Samtliga	7,7	3,7	5,7	6,8

Ekonomiskt bistånd (fortsättning) 2023

Bistånd per hushåll och månad är 13 635 kr (Stockholm: 10 631 kr).

Antal biståndstagare, inkl barn, är 13 (Stockholm: 18 384).

Biståndstid per hushåll är 7,8 månader (Stockholm: 7,8 månader).