

**Folkmängd den 31 december 2023**

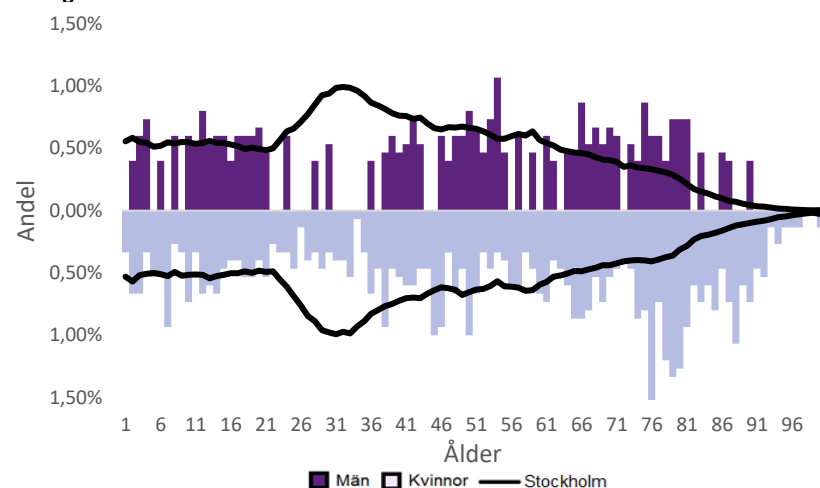
	Antal				Procent	
	2014	2023	2027	2032	2023	2032
0 år	12	11	15	16	0,7%	1,0%
1-5 år	84	73	74	78	4,9%	5,0%
6-15 år	151	162	169	172	10,8%	11,1%
16-19 år	47	61	69	65	4,1%	4,2%
20-24 år	70	62	55	65	4,1%	4,2%
25-64 år	603	579	589	623	38,7%	40,3%
65-79 år	199	314	271	285	21,0%	18,4%
80-89 år	128	178	178	183	11,9%	11,8%
90- år	33	58	52	57	3,9%	3,7%
<b>Män</b>	<b>611</b>	<b>668</b>	<b>659</b>	<b>702</b>	<b>44,6%</b>	<b>45,4%</b>
<b>Kvinnor</b>	<b>716</b>	<b>830</b>	<b>812</b>	<b>843</b>	<b>55,4%</b>	<b>54,6%</b>
<b>Samtliga</b>	<b>1 327</b>	<b>1 498</b>	<b>1 471</b>	<b>1 545</b>	<b>100,0%</b>	<b>100,0%</b>

**Befolkningsändringar**

	2020	2021	2022	2023
Antal födda	23	14	8	11
Antal döda	45	31	53	29
Födelsenetto	-22	-17	-45	-18
Flyttnetto	56	-7	18	29
<b>Total förändring</b>	<b>34</b>	<b>-24</b>	<b>-27</b>	<b>11</b>

**Utländsk bakgrund 2023**

	Född i utlandet	Inrikes född med två utrikesfödda föräldrar	Totalt	%	Stockholm
0-15 år	..	..	32	13,0%	28,3%
16-64 år	132	35	167	23,8%	38,8%
65- år	..	..	66	12,0%	25,6%
<b>Samtliga</b>	<b>204</b>	<b>61</b>	<b>265</b>	<b>17,7%</b>	<b>34,9%</b>

**Folkmängd efter ålder den 31 december 2023**

**Utländsk bakgrund 2023**

	Inrikes född med två utrikesfödda föräldrar		Totalt	%	Stockholm
	Född i utlandet				
Norden utom Sverige	33	11	44	16,6%	8,0%
EU utom Norden	52	10	62	23,4%	17,8%
Europa utom EU	..	..	15	5,7%	9,3%
Asien	67	22	89	33,6%	38,1%
Afrika	15	10	25	9,4%	16,6%
Sydamerika	13	6	19	7,2%	6,2%
Nord- och Mellanamerika	..	..	..	..	3,1%
Övriga	..	..	..	..	1,0%
<b>Samtliga</b>	<b>193</b>	<b>61</b>	<b>254</b>	<b>95,8%</b>	<b>100,0%</b>



**Öppet arbetslösa som andel av befolkningen den 31 okt. 2023**

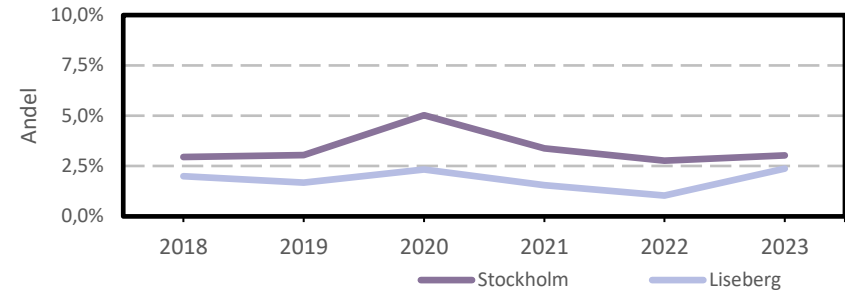
Ålder	Kvinnor	Män	Totalt	Stockholm
16-19 år	..	..	..	1,2%
20-24 år	..	..	..	2,7%
25-54 år	..	..	1,6%	3,2%
55-65 år	..	..	3,7%	2,6%
<b>Samtliga</b>	<b>1,6%</b>	<b>2,9%</b>	<b>2,2%</b>	<b>2,9%</b>

**Medelinkomst bland inkomsttagare 2022**

Ålder	Kvinnor	Män	Totalt	Stockholm
20-64 år	471 400	584 900	524 800	496 400
65- år	281 400	383 600	319 800	369 500
<b>16 år och äldre</b>	<b>365 800</b>	<b>480 800</b>	<b>415 500</b>	<b>453 100</b>

**Förvärvsarbetande med arbetsplats i området 2021**

Bransch	Antal			Procent	
	Kvinnor	Män	Totalt	%	Stockholm
Tillverkning, utvinning, energi & miljö	..	..	..	..	2,8%
Byggverksamhet	..	16	16	6,3%	4,2%
Handel	..	..	7	2,7%	11,5%
Transport	..	..	..	..	3,4%
Hotell & restaurang	12	9	21	8,2%	4,6%
Information & kommunikation	..	..	11	4,3%	13,5%
Företagstjänster m.m.	20	18	38	14,9%	28,8%
Utbildning	20	..	20	7,8%	8,5%
Vård & omsorg	105	18	123	48,2%	9,3%
Personliga och kulturella tjänster m.m.	..	..	6	2,4%	6,7%
Offentlig förvaltning	..	..	..	..	6,1%
Okänd eller övrig bransch	..	..	9	3,5%	0,5%
<b>Samtliga</b>	<b>176</b>	<b>79</b>	<b>255</b>	<b>100,0%</b>	<b>100,0%</b>

**Öppet arbetslösa som andel av befolkningen**

**Förvärvsintensitet boende i område 2021**

	Kvinnor	Män	Totalt	Stockholm
Andel förvärvsarbetande 20-64 år	89,3%	88,0%	88,7%	79,5%

**Förvärvsarbetande boende i området 2021**

Bransch	Antal			Procent	
	Kvinnor	Män	Totalt	%	Stockholm
Tillverkning, utvinning, energi & miljö	17	14	31	4,7%	4,3%
Byggverksamhet	..	..	40	6,0%	4,3%
Handel	43	48	91	13,7%	11,6%
Transport	..	..	20	3,0%	3,8%
Hotell & restaurang	10	7	17	2,6%	4,0%
Information & kommunikation	18	42	60	9,1%	10,7%
Företagstjänster m.m.	74	72	146	22,1%	25,2%
Utbildning	48	22	70	10,6%	10,1%
Vård & omsorg	68	24	92	13,9%	12,0%
Personliga och kulturella tjänster m.m.	20	13	33	5,0%	6,5%
Offentlig förvaltning	34	18	52	7,9%	6,6%
Okänd eller övrig bransch	..	..	10	1,5%	0,7%
<b>Samtliga förvärvsarbetande 16-</b>	<b>347</b>	<b>315</b>	<b>662</b>	<b>100,0%</b>	<b>100,0%</b>

**Ohälsotal tidsserie**

	Dagar per person i befolkningen 16-64 år			
	Kvinnor	Män	Totalt	Stockholm
2022	9,5	6,5	8,1	14,3
2021	8,4	6,3	7,4	14,5
2020	9,7	9,6	9,7	15,3
2019	9,2	13,4	11,2	15,6
2018	13,8	15,4	14,5	16,4

**Ekonomiskt bistånd 2023**

Ålder	Procent av befolkningen	
	%	Stockholm
Barn <sup>1</sup>	..	3,1%
18-24 år	..	1,7%
25-29 år	..	1,3%
30-39 år	..	1,5%
40-49 år	..	2,0%
50-59 år	..	2,2%
60-64 år	..	2,6%
65- år	..	0,4%
<b>Samtliga</b>	<b>0,5%</b>	<b>1,9%</b>

<sup>1</sup>Med barn avses även överåriga barn (18-21 år) som i socialregistret upptas som hemmavarande.

**Ekonomiskt bistånd (fortsättning) 2023**

Bistånd per hushåll och månad är 11 066 kr (Stockholm: 10 631 kr).

Antal biståndstagare, inkl barn, är 8 (Stockholm: 18 384).

Biståndstid per hushåll är 6,9 månader (Stockholm: 7,8 månader).

**Kommunval 2022**

	Procent av rösterna	
	%	Stockholm
<b>Majoriteten</b>		
Socialdemokraterna	37,3%	29,4%
Vänsterpartiet	9,8%	15,4%
Miljöpartiet	6,5%	6,0%
	<b>53,7%</b>	<b>50,8%</b>
Moderaterna	18,0%	18,3%
Sverigedemokraterna	9,8%	8,0%
Liberalerna	6,8%	8,0%
Centerpartiet	5,5%	6,7%
Kristdemokraterna	3,3%	3,8%
Övriga	2,8%	4,3%
<b>Valdeltagande</b>	<b>83,3%</b>	<b>79,9%</b>

**Ohälsotal 2022**

	Dagar per person i befolkningen			
	Kvinnor	Män	Totalt	Stockholm
16-44 år	6,7	4,7	5,8	8,1
45-49 år	7,5	2,6	5,2	14,6
50-54 år	3,4	4,6	4,2	20,2
55-59 år	11,6	3,3	8,0	28,4
60-64 år	26,8	26,3	26,6	41,5
<b>Samtliga</b>	<b>9,5</b>	<b>6,5</b>	<b>8,1</b>	<b>14,3</b>

**Sjukersättning 2022**

	Dagar per person i befolkningen			
	Kvinnor	Män	Totalt	Stockholm
16-44 år	..	..	3,8	3,2
45-49 år	..	..	..	5,8
50-54 år	..	..	..	10,1
55-59 år	..	..	1,3	16,9
60-64 år	..	..	5,6	27,9
<b>Samtliga</b>	<b>..</b>	<b>..</b>	<b>2,8</b>	<b>7,3</b>

**Sjukpenning 2022**

	Dagar per person i befolkningen			
	Kvinnor	Män	Totalt	Stockholm
16-44 år	3,2	0,6	2,0	4,7
45-49 år	7,5	2,6	5,2	8,5
50-54 år	3,4	4,6	4,2	9,7
55-59 år	9,4	3,3	6,8	11,2
60-64 år	16,8	26,3	21,0	13,4
<b>Samtliga</b>	<b>6,1</b>	<b>4,4</b>	<b>5,3</b>	<b>6,8</b>