

Folkmängd den 31 december 2023

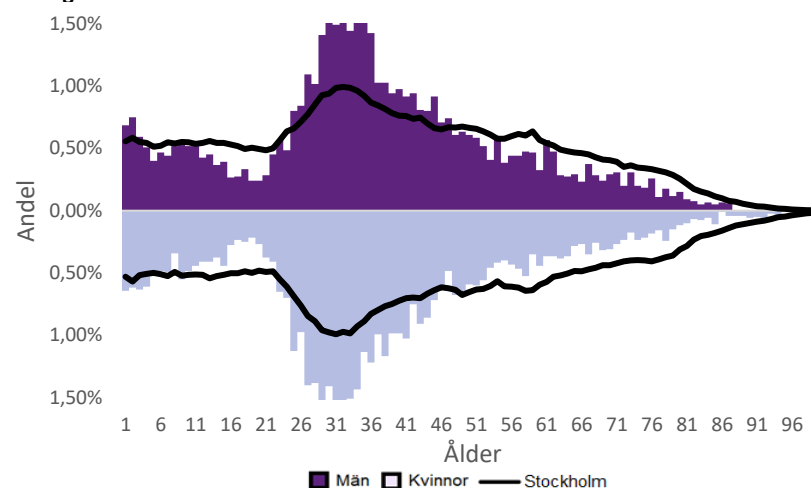
	Antal				Procent	
	2014	2023	2027	2032	2023	2032
0 år	257	200	207	175	1,7%	1,4%
1-5 år	868	711	708	657	5,9%	5,3%
6-15 år	677	1 086	1 069	956	9,1%	7,7%
16-19 år	175	251	382	381	2,1%	3,1%
20-24 år	702	531	635	628	4,4%	5,1%
25-64 år	7 589	8 140	8 252	7 813	67,9%	63,3%
65-79 år	562	866	1 110	1 342	7,2%	10,9%
80-89 år	150	156	257	347	1,3%	2,8%
90- år	52	44	39	51	0,4%	0,4%
Män	5 491	5 936	6 295	6 104	49,5%	49,4%
Kvinnor	5 541	6 049	6 364	6 246	50,5%	50,6%
Samtliga	11 032	11 985	12 659	12 350	100,0%	100,0%

Befolkningsändringar

	2020	2021	2022	2023
Antal födda	203	229	202	212
Antal döda	43	34	56	50
Födelsenetto	160	195	146	162
Flyttnetto	-162	-219	65	-93
Total förändring	-2	-24	211	69

Utländsk bakgrund 2023

	Född i utlandet	Inrikes född med två utrikesfödda föräldrar	Totalt	%	Stockholm
0-15 år	55	151	206	10,3%	28,3%
16-64 år	1 772	541	2 313	25,9%	38,8%
65- år	256	19	275	25,8%	25,6%
Samtliga	2 083	711	2 794	23,3%	34,9%

Folkmängd efter ålder den 31 december 2023

Utländsk bakgrund 2023

	Född i utlandet	Inrikes född med två utrikesfödda föräldrar	Totalt	%	Stockholm
Norden utom Sverige	259	111	370	13,2%	8,0%
EU utom Norden	495	127	622	22,3%	17,8%
Europa utom EU	310	83	393	14,1%	9,3%
Asien	566	229	795	28,5%	38,1%
Afrika	128	63	191	6,8%	16,6%
Sydamerika	157	62	219	7,8%	6,2%
Nord- och Mellanamerika	125	23	148	5,3%	3,1%
Övriga	43	13	56	2,0%	1,0%
Samtliga	2 083	711	2 794	100,0%	100,0%

Flyttningar 2023

	Totalt	Procent	
		%	Stockholm
Inflyttningar			
In från övriga Stockholm	1 068	28,6%	0,0%
In från övriga länet	381	10,2%	25,2%
In från övriga Sverige	280	7,5%	14,7%
In från utlandet	93	2,5%	9,6%
Totalt antal inflyttningar	1 822	48,8%	49,4%
Utflyttningar			
Ut till övriga Stockholm	1 183	31,7%	0,0%
Ut till övriga länet	362	9,7%	29,2%
Ut till övriga Sverige	304	8,1%	13,8%
Ut till utlandet	66	1,8%	7,7%
Totalt antal utflyttningar	1 915	51,2%	50,6%
Flyttnetto	-93	-2,5%	-1,1%

Behörighet till gymnasieskolan 2023

	Kön		Bakgrund		Totalt	Stockholm
	Kvinnor	Män	Svensk	Utländsk		
	81,2%	93,3%	87,1%	89,9%

Högsta utbildningsnivå 25-64 år 2022

	%	Stockholm
Grundskola	3,9%	7,4%
Gymnasial	21,2%	26,8%
Eftergymnasial	72,5%	62,2%
Uppgift saknas	2,4%	3,6%
Totalt	100,0%	100,0%

Bostäder efter hustyp och upplåtelse/ägarform 2022

	Antal bostäder			Totalt
	Flerbostadshus/Övriga hus	Småhus	Specialbostäder	
Allmännyttan	760	0	129	889
Övriga hyresrätter	1 581	1	277	1 859
Bostadsrätter	4 196	2	6	4 204
Äganderätter	0	11	0	11
Uppgift saknas	0	0	0	0
Samtliga	6 537	14	412	6 963

Bostäder i flerbostadshus & övriga hus efter lägenhetsstorlek

	Antal bostäder i flerbostadshus & övriga hus							Totalt
	Lägenhet utan kök	1 rk	2 rk	3 rk	4 rk	5+ rk	Uppgift saknas	
2022	251	1 834	2 710	1 128	519	94	1	6 537
2021	248	1 805	2 636	1 112	475	93	0	6 369
2020	247	1 804	2 638	1 104	475	93	0	6 361
2019	247	1 774	2 608	1 108	467	95	0	6 299

Överg. till gymn. Inom 1 år från 2022

	Antal	Procent	
		%	Stockholm
Kvinnor	26	100,0%	99,0%
Män	34	100,0%	98,8%
Totalt	60	100,0%	98,9%

Överg. till högsk. Inom 3 år från 2020

	Antal	Procent	
		%	Stockholm
Kvinnor	14	66,7%	72,0%
Män	8	38,1%	61,7%
Totalt	22	52,4%	67,0%

Betygsfördelning i årskurs 9 2023

	A	B	C	D	E	Saknar slutbetyg	Stockholm
							A
Svenska	16,1%	14,5%	43,5%	..	9,7%	..	14,6%
Engelska	32,3%	30,6%	24,2%	38,5%
Matematik	17,7%	16,1%	16,1%	22,6%	16,1%	11,3%	17,9%

Öppet arbetslösa som andel av befolkningen den 31 okt. 2023

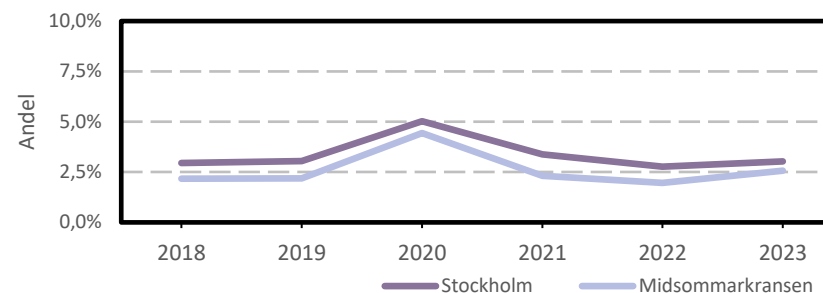
Ålder	Kvinnor	Män	Totalt	Stockholm
16-19 år	2,8%	1,2%
20-24 år	2,2%	2,7%
25-54 år	2,8%	2,3%	2,5%	3,2%
55-65 år	1,9%	3,0%	2,5%	2,6%
Samtliga	2,6%	2,5%	2,5%	2,9%

Medelinkomst bland inkomsttagare 2022

Ålder	Kvinnor	Män	Totalt	Stockholm
20-64 år	417 500	490 500	453 500	496 400
65- år	287 300	337 300	311 400	369 500
16 år och äldre	397 800	465 100	431 100	453 100

Förvärvsarbetande med arbetsplats i området 2021

Bransch	Antal			Procent	
	Kvinnor	Män	Totalt	%	Stockholm
Tillverkning, utvinning, energi & miljö	38	60	98	2,0%	2,8%
Byggverksamhet	31	171	202	4,2%	4,2%
Handel	152	200	352	7,3%	11,5%
Transport	52	1,1%	3,4%
Hotell & restaurang	58	137	195	4,1%	4,6%
Information & kommunikation	121	305	426	8,9%	13,5%
Företagstjänster m.m.	240	443	683	14,2%	28,8%
Utbildning	441	174	615	12,8%	8,5%
Vård & omsorg	197	49	246	5,1%	9,3%
Personliga och kulturella tjänster m.m.	218	192	410	8,5%	6,7%
Offentlig förvaltning	1 130	362	1 492	31,1%	6,1%
Okänd eller övrig bransch	25	0,5%	0,5%
Samtliga	2 642	2 154	4 796	100,0%	100,0%

Öppet arbetslösa som andel av befolkningen

Förvärvsintensitet boende i område 2021

	Kvinnor	Män	Totalt	Stockholm
Andel förvärvsarbetande 20-64 år	84,3%	86,0%	85,2%	79,5%

Förvärvsarbetande boende i området 2021

Bransch	Antal			Procent	
	Kvinnor	Män	Totalt	%	Stockholm
Tillverkning, utvinning, energi & miljö	113	213	326	4,4%	4,3%
Byggverksamhet	45	218	263	3,5%	4,3%
Handel	464	411	875	11,7%	11,6%
Transport	44	152	196	2,6%	3,8%
Hotell & restaurang	144	145	289	3,9%	4,0%
Information & kommunikation	364	681	1 045	14,0%	10,7%
Företagstjänster m.m.	864	961	1 825	24,4%	25,2%
Utbildning	459	260	719	9,6%	10,1%
Vård & omsorg	541	173	714	9,6%	12,0%
Personliga och kulturella tjänster m.m.	354	251	605	8,1%	6,5%
Offentlig förvaltning	343	220	563	7,5%	6,6%
Okänd eller övrig bransch	25	23	48	0,6%	0,7%
Samtliga förvärvsarbetande 16-	3 760	3 708	7 468	100,0%	100,0%

Ohälsotal tidsserie

	Dagar per person i befolkningen 16-64 år			
	Kvinnor	Män	Totalt	Stockholm
2022	11,9	9,2	10,6	14,3
2021	13,4	9,9	11,7	14,5
2020	13,7	9,6	11,7	15,3
2019	14	9,7	11,9	15,6
2018	14,9	10,4	12,7	16,4

Ohälsotal 2022

	Dagar per person i befolkningen			
	Kvinnor	Män	Totalt	Stockholm
16-44 år	6,0	4,0	5,0	8,1
45-49 år	19,3	8,0	13,3	14,6
50-54 år	21,9	22,0	21,9	20,2
55-59 år	36,4	28,3	32,4	28,4
60-64 år	48,2	44,9	46,5	41,5
Samtliga	11,9	9,2	10,6	14,3

Ekonomiskt bistånd 2023

Ålder	Procent av befolkningen	
	%	Stockholm
Barn ¹	0,4%	3,1%
18-24 år	..	1,7%
25-29 år	..	1,3%
30-39 år	..	1,5%
40-49 år	0,5%	2,0%
50-59 år	1,2%	2,2%
60-64 år	1,3%	2,6%
65- år	..	0,4%
Samtliga	0,4%	1,9%

¹Med barn avses även överåriga barn (18-21 år) som i socialregistret upptas som hemmavarande.

Kommunval 2022

	Procent av rösterna	
	%	Stockholm
Majoriteten		
Socialdemokraterna	32,3%	29,4%
Vänsterpartiet	26,6%	15,4%
Miljöpartiet	7,8%	6,0%
	66,7%	50,8%
Moderaterna	9,6%	18,3%
Sverigedemokraterna	6,1%	8,0%
Liberalerna	5,3%	8,0%
Centerpartiet	6,1%	6,7%
Kristdemokraterna	1,9%	3,8%
Övriga	4,4%	4,3%
	33,3%	49,2%
Valdeltagande	83,2%	79,9%

Sjukersättning 2022

	Dagar per person i befolkningen			
	Kvinnor	Män	Totalt	Stockholm
16-44 år	1,3	3,2
45-49 år	4,9	5,8
50-54 år	10,2	12,1	11,1	10,1
55-59 år	29,3	14,8	22,1	16,9
60-64 år	32,4	31,5	31,9	27,9
Samtliga	5,0	7,3

Sjukpenning 2022

	Dagar per person i befolkningen			
	Kvinnor	Män	Totalt	Stockholm
16-44 år	4,7	2,6	3,7	4,7
45-49 år	12,4	3,4	7,7	8,5
50-54 år	11,7	9,9	10,8	9,7
55-59 år	6,7	13,6	10,1	11,2
60-64 år	14,9	13,4	14,1	13,4
Samtliga	6,4	4,4	5,4	6,8

Ekonomiskt bistånd (fortsättning) 2023

Bistånd per hushåll och månad är 10 530 kr (Stockholm: 10 631 kr).

Antal biståndstagare, inkl barn, är 49 (Stockholm: 18 384).

Biståndstid per hushåll är 8,1 månader (Stockholm: 7,8 månader).