

Folkmängd den 31 december 2023

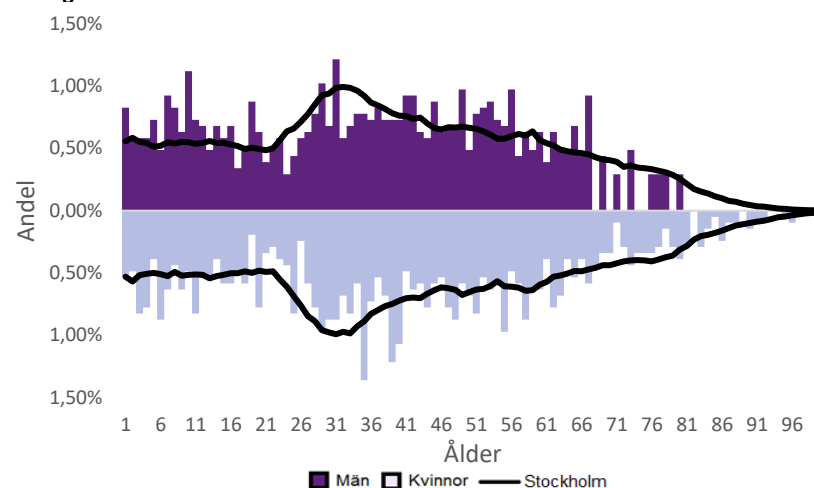
	Antal				Procent	
	2014	2023	2027	2032	2023	2032
0 år	30	20	23	26	1,0%	1,2%
1-5 år	120	130	107	116	6,3%	5,4%
6-15 år	218	269	273	253	13,1%	11,8%
16-19 år	70	87	91	108	4,2%	5,1%
20-24 år	113	95	80	104	4,6%	4,9%
25-64 år	1 044	1 166	1 104	1 178	56,7%	55,1%
65-79 år	182	216	230	265	10,5%	12,4%
80-89 år	64	61	69	75	3,0%	3,5%
90- år	28	12	12	12	0,6%	0,6%
Män	934	1 043	995	1 065	50,7%	49,9%
Kvinnor	935	1 013	993	1 070	49,3%	50,1%
Samtliga	1 869	2 056	1 988	2 136	100,0%	100,0%

Befolkningsändringar

	2020	2021	2022	2023
Antal födda	28	21	..	21
Antal döda	10	9	..	10
Födelsenetto	18	12	23	11
Flyttnetto	-10	-18	20	20
Total förändring	8	-6	43	31

Utländsk bakgrund 2023

	Född i utlandet	Inrikes född med två utrikesfödda föräldrar	Totalt	%	Stockholm
0-15 år	86	20,5%	28,3%
16-64 år	350	86	436	32,3%	38,8%
65- år	67	23,2%	25,6%
Samtliga	444	145	589	28,6%	34,9%

Folkmängd efter ålder den 31 december 2023

Utländsk bakgrund 2023

	Född i utlandet	Inrikes född med två utrikesfödda föräldrar	Totalt	%	Stockholm
Norden utom Sverige	35	23	58	9,8%	8,0%
EU utom Norden	88	29	117	19,9%	17,8%
Europa utom EU	59	28	87	14,8%	9,3%
Asien	158	43	201	34,1%	38,1%
Afrika	36	7	43	7,3%	16,6%
Sydamerika	44	12	56	9,5%	6,2%
Nord- och Mellanamerika	18	3,1%	3,1%
Övriga	9	1,5%	1,0%
Samtliga	444	145	589	100,0%	100,0%

Flyttningar 2023

	Totalt	Procent	
		%	Stockholm
Inflyttningar			
In från övriga Stockholm	128	27,7%	0,0%
In från övriga länet	68	14,7%	25,2%
In från övriga Sverige	25	5,4%	14,7%
In från utlandet	20	4,3%	9,6%
Totalt antal inflyttningar	241	52,2%	49,4%
Utflyttningar			
Ut till övriga Stockholm	127	27,5%	0,0%
Ut till övriga länet	55	11,9%	29,2%
Ut till övriga Sverige	30	6,5%	13,8%
Ut till utlandet	9	1,9%	7,7%
Totalt antal utflyttningar	221	47,8%	50,6%
Flyttnetto	20	4,3%	-1,1%

Behörighet till gymnasieskolan 2023

	Kön		Bakgrund		Totalt	Stockholm
	Kvinnor	Män	Svensk	Utländsk		
	91,7%	92,9%	92,3%	89,9%

Högsta utbildningsnivå 25-64 år 2022

	%	Stockholm
Grundskola	6,7%	7,4%
Gymnasial	32,7%	26,8%
Eftergymnasial	58,4%	62,2%
Uppgift saknas	2,3%	3,6%
Totalt	100,0%	100,0%

Bostäder efter hustyp och upplåtelse/ägarform 2022

	Antal bostäder			
	Flerbostadshus/Övriga hus	Småhus	Specialbostäder	Totalt
Allmännyttan	0	0	8	8
Övriga hyresrätter	150	1	0	151
Bostadsrätter	511	25	0	536
Äganderätter	0	223	0	223
Uppgift saknas	0	0	0	0
Samtliga	661	249	8	918

Bostäder i flerbostadshus & övriga hus efter lägenhetsstorlek

	Antal bostäder i flerbostadshus & övriga hus							Totalt
	Lägenhet utan kök	1 rk	2 rk	3 rk	4 rk	5+ rk	Uppgift saknas	
2022	24	79	252	239	52	14	1	661
2021	24	79	252	239	52	14	1	661
2020	24	79	252	239	52	14	1	661
2019	24	79	252	239	52	14	1	661

Överg. till gymn. Inom 1 år från 2022

	Antal	Procent	
		%	Stockholm
Kvinnor	7	100,0%	99,0%
Män	6	100,0%	98,8%
Totalt	13	100,0%	98,9%

Överg. till högsk. Inom 3 år från 2020

	Antal	Procent	
		%	Stockholm
Kvinnor	72,0%
Män	61,7%
Totalt	11	68,8%	67,0%

Betygsfördelning i årskurs 9 2023

	A	B	C	D	E	Saknar slutbetyg	Stockholm
							A
Svenska	38,5%	14,6%
Engelska	34,6%	30,8%	38,5%
Matematik	23,1%	..	30,8%	17,9%

Öppet arbetslösa som andel av befolkningen den 31 okt. 2023

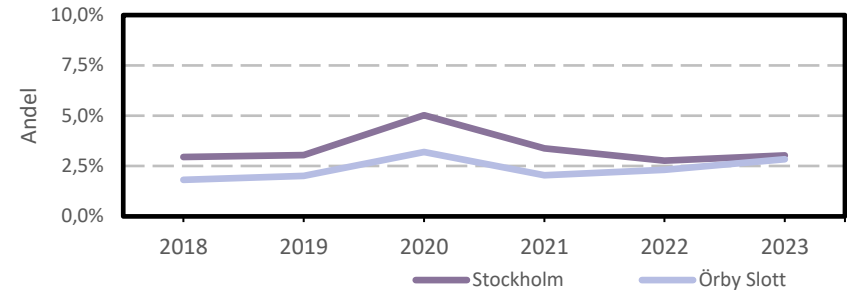
Ålder	Kvinnor	Män	Totalt	Stockholm
16-19 år	1,2%
20-24 år	2,7%
25-54 år	2,4%	2,8%	2,6%	3,2%
55-65 år	3,3%	2,6%
Samtliga	2,8%	2,7%	2,8%	2,9%

Medelinkomst bland inkomsttagare 2022

Ålder	Kvinnor	Män	Totalt	Stockholm
20-64 år	421 000	527 800	474 500	496 400
65- år	273 900	358 100	312 800	369 500
16 år och äldre	377 100	478 800	427 300	453 100

Förvärvsarbetande med arbetsplats i området 2021

Bransch	Antal			Procent	
	Kvinnor	Män	Totalt	%	Stockholm
Tillverkning, utvinning, energi & miljö	9	22	31	6,7%	2,8%
Byggverksamhet	64	13,8%	4,2%
Handel	7	1,5%	11,5%
Transport	3,4%
Hotell & restaurang	4,6%
Information & kommunikation	18	3,9%	13,5%
Företagstjänster m.m.	25	33	58	12,5%	28,8%
Utbildning	143	58	201	43,4%	8,5%
Vård & omsorg	20	15	35	7,6%	9,3%
Personliga och kulturella tjänster m.m.	21	15	36	7,8%	6,7%
Offentlig förvaltning	6,1%
Okänd eller övrig bransch	6	1,3%	0,5%
Samtliga	231	232	463	100,0%	100,0%

Öppet arbetslösa som andel av befolkningen

Förvärvsintensitet boende i område 2021

	Kvinnor	Män	Totalt	Stockholm
Andel förvärvsarbetande 20-64 år	81,6%	87,3%	84,4%	79,5%

Förvärvsarbetande boende i området 2021

Bransch	Antal			Procent	
	Kvinnor	Män	Totalt	%	Stockholm
Tillverkning, utvinning, energi & miljö	21	58	79	7,2%	4,3%
Byggverksamhet	15	79	94	8,6%	4,3%
Handel	70	91	161	14,7%	11,6%
Transport	35	3,2%	3,8%
Hotell & restaurang	16	16	32	2,9%	4,0%
Information & kommunikation	28	75	103	9,4%	10,7%
Företagstjänster m.m.	118	94	212	19,3%	25,2%
Utbildning	74	39	113	10,3%	10,1%
Vård & omsorg	104	27	131	12,0%	12,0%
Personliga och kulturella tjänster m.m.	38	17	55	5,0%	6,5%
Offentlig förvaltning	43	32	75	6,8%	6,6%
Okänd eller övrig bransch	6	0,5%	0,7%
Samtliga förvärvsarbetande 16-	538	558	1 096	100,0%	100,0%

Ohälsotal tidsserie

	Dagar per person i befolkningen 16-64 år			
	Kvinnor	Män	Totalt	Stockholm
2022	14,7	10,4	12,6	14,3
2021	14,4	12,3	13,4	14,5
2020	14	12,7	13,4	15,3
2019	13,3	13,4	13,3	15,6
2018	13,3	15,1	14,2	16,4

Ekonomiskt bistånd 2023

Ålder	Procent av befolkningen	
	%	Stockholm
Barn ¹	..	3,1%
18-24 år	..	1,7%
25-29 år	..	1,3%
30-39 år	..	1,5%
40-49 år	..	2,0%
50-59 år	..	2,2%
60-64 år	..	2,6%
65- år	..	0,4%
Samtliga	0,5%	1,9%

¹Med barn avses även överåriga barn (18-21 år) som i socialregistret upptas som hemmavarande.

Ekonomiskt bistånd (fortsättning) 2023

Bistånd per hushåll och månad är 10 026 kr (Stockholm: 10 631 kr).

Antal biståndstagare, inkl barn, är 10 (Stockholm: 18 384).

Biståndstid per hushåll är 9,4 månader (Stockholm: 7,8 månader).

Kommunval 2022

	Procent av rösterna	
	%	Stockholm
Majoriteten		
Socialdemokraterna	33,0%	29,4%
Vänsterpartiet	12,4%	15,4%
Miljöpartiet	5,2%	6,0%
	50,6%	50,8%
Moderaterna	20,3%	18,3%
Sverigedemokraterna	12,0%	8,0%
Liberalerna	6,5%	8,0%
Centerpartiet	5,6%	6,7%
Kristdemokraterna	3,3%	3,8%
Övriga	1,7%	4,3%
	49,4%	49,2%
Valdeltagande	83,3%	79,9%

Ohälsotal 2022

	Dagar per person i befolkningen			
	Kvinnor	Män	Totalt	Stockholm
16-44 år	11,1	8,6	9,9	8,1
45-49 år	4,0	6,1	5,1	14,6
50-54 år	16,1	12,8	14,4	20,2
55-59 år	32,0	13,0	22,5	28,4
60-64 år	32,3	23,2	27,8	41,5
Samtliga	14,7	10,4	12,6	14,3

Sjukersättning 2022

	Dagar per person i befolkningen			
	Kvinnor	Män	Totalt	Stockholm
16-44 år	4,2	3,2
45-49 år	5,8
50-54 år	10,5	5,6	7,9	10,1
55-59 år	15,2	8,3	11,8	16,9
60-64 år	22,9	11,7	17,3	27,9
Samtliga	5,7	6,2	6,0	7,3

Sjukpenning 2022

	Dagar per person i befolkningen			
	Kvinnor	Män	Totalt	Stockholm
16-44 år	8,2	2,2	5,2	4,7
45-49 år	4,0	6,1	5,1	8,5
50-54 år	5,6	7,2	6,5	9,7
55-59 år	16,8	4,7	10,7	11,2
60-64 år	9,4	11,5	10,4	13,4
Samtliga	8,4	4,2	6,3	6,8