

Folkmängd den 31 december 2023

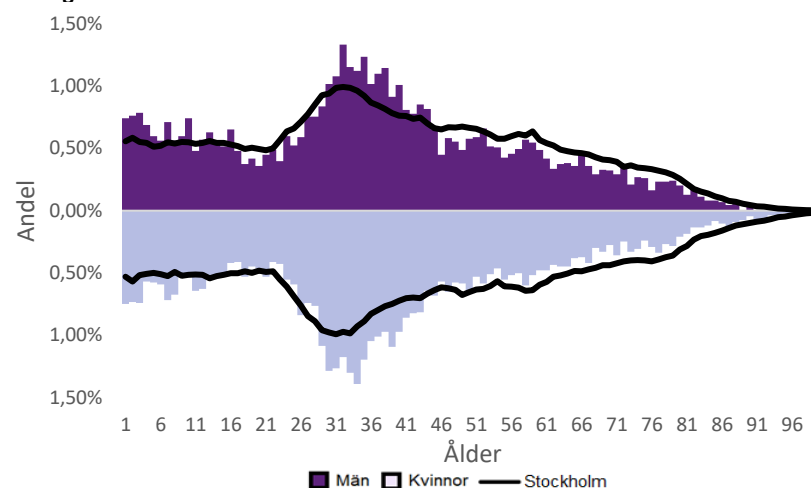
	Antal				Procent	
	2014	2023	2027	2032	2023	2032
0 år	136	173	246	206	1,3%	1,3%
1-5 år	589	928	1 079	997	6,9%	6,4%
6-15 år	848	1 574	1 911	1 892	11,8%	12,1%
16-19 år	340	499	654	711	3,7%	4,5%
20-24 år	507	625	709	702	4,7%	4,5%
25-64 år	4 939	7 959	9 051	8 793	59,6%	56,1%
65-79 år	881	1 220	1 486	1 736	9,1%	11,1%
80-89 år	279	301	437	538	2,3%	3,4%
90- år	88	83	83	96	0,6%	0,6%
Män	4 194	6 513	7 727	7 728	48,7%	49,3%
Kvinnor	4 413	6 849	7 932	7 942	51,3%	50,7%
Samtliga	8 607	13 362	15 658	15 670	100,0%	100,0%

Befolkningsändringar

	2020	2021	2022	2023
Antal födda	219	193	199	164
Antal döda	115	83	69	73
Födelsenetto	104	110	130	91
Flyttnetto	152	64	346	498
Total förändring	256	174	476	589

Utländsk bakgrund 2023

	Född i utlandet	Inrikes född med två utrikesfödda föräldrar	Totalt	%	Stockholm
0-15 år	211	615	826	30,9%	28,3%
16-64 år	3 138	1 135	4 273	47,0%	38,8%
65- år	500	18	518	32,3%	25,6%
Samtliga	3 849	1 768	5 617	42,0%	34,9%

Folkmängd efter ålder den 31 december 2023

Utländsk bakgrund 2023

	Född i utlandet	Inrikes född med två utrikesfödda föräldrar	Totalt	%	Stockholm
Norden utom Sverige	260	137	397	7,1%	8,0%
EU utom Norden	582	194	776	13,8%	17,8%
Europa utom EU	423	179	602	10,7%	9,3%
Asien	1 610	736	2 346	41,8%	38,1%
Afrika	482	330	812	14,5%	16,6%
Sydamerika	355	167	522	9,3%	6,2%
Nord- och Mellanamerika	108	18	126	2,2%	3,1%
Övriga	29	7	36	0,6%	1,0%
Samtliga	3 849	1 768	5 617	100,0%	100,0%

Flyttningar 2023

	Totalt	Procent	
		%	Stockholm
Inflyttningar			
In från övriga Stockholm	1 212	29,4%	0,0%
In från övriga länet	742	18,0%	25,2%
In från övriga Sverige	244	5,9%	14,7%
In från utlandet	111	2,7%	9,6%
Totalt antal inflyttningar	2 309	56,0%	49,4%
Utflyttningar			
Ut till övriga Stockholm	865	21,0%	0,0%
Ut till övriga länet	628	15,2%	29,2%
Ut till övriga Sverige	237	5,8%	13,8%
Ut till utlandet	81	2,0%	7,7%
Totalt antal utflyttningar	1 811	44,0%	50,6%
Flyttnetto	498	12,1%	-1,1%

Behörighet till gymnasieskolan 2023

	Kön		Bakgrund		Totalt	Stockholm
	Kvinnor	Män	Svensk	Utländsk		
	79,2%	89,9%	88,8%	80,8%	85,6%	89,9%

Högsta utbildningsnivå 25-64 år 2022

	%	Stockholm
Grundskola	9,1%	7,4%
Gymnasial	32,4%	26,8%
Eftergymnasial	55,8%	62,2%
Uppgift saknas	2,7%	3,6%
Totalt	100,0%	100,0%

Bostäder efter hustyp och upplåtelse/ägarform 2022

	Antal bostäder			Totalt
	Flerbostadshus/Övriga hus	Småhus	Specialbostäder	
Allmännyttan	2 665	0	275	2 940
Övriga hyresrätter	469	7	99	575
Bostadsrätter	2 782	17	24	2 823
Äganderätter	0	257	0	257
Uppgift saknas	0	0	0	0
Samtliga	5 916	281	398	6 595

Bostäder i flerbostadshus & övriga hus efter lägenhetsstorlek

	Antal bostäder i flerbostadshus & övriga hus							Totalt
	Lägenhet utan kök	1 rk	2 rk	3 rk	4 rk	5+ rk	Uppgift saknas	
2022	154	470	2 399	1 745	985	162	1	5 916
2021	154	448	2 256	1 617	882	158	1	5 516
2020	154	415	2 172	1 555	834	150	1	5 281
2019	155	409	2 159	1 559	834	150	1	5 267

Överg. till gymn. Inom 1 år från 2022

	Antal	Procent	
		%	Stockholm
Kvinnor	47	100,0%	99,0%
Män	55	100,0%	98,8%
Totalt	102	100,0%	98,9%

Överg. till högsk. Inom 3 år från 2020

	Antal	Procent	
		%	Stockholm
Kvinnor	13	68,4%	72,0%
Män	19	55,9%	61,7%
Totalt	32	60,4%	67,0%

Betygsfördelning i årskurs 9 2023

	A	B	C	D	E	Saknar slutbetyg	Stockholm
							A
Svenska	6,9%	10,7%	22,9%	22,1%	28,2%	9,2%	14,6%
Engelska	23,7%	31,3%	21,4%	8,4%	9,2%	6,1%	38,5%
Matematik	6,8%	6,8%	14,4%	15,9%	43,9%	12,1%	17,9%

Öppet arbetslösa som andel av befolkningen den 31 okt. 2023

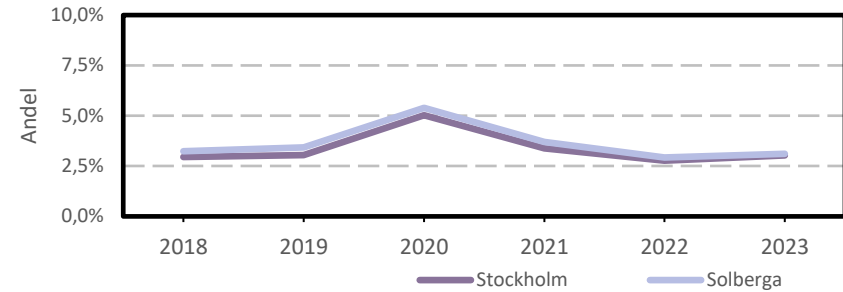
Ålder	Kvinnor	Män	Totalt	Stockholm
16-19 år	1,6%	1,2%
20-24 år	3,1%	6,5%	4,8%	2,7%
25-54 år	3,2%	2,7%	2,9%	3,2%
55-65 år	2,9%	2,6%
Samtliga	3,2%	2,8%	3,0%	2,9%

Medelinkomst bland inkomsttagare 2022

Ålder	Kvinnor	Män	Totalt	Stockholm
20-64 år	378 400	456 400	416 400	496 400
65- år	272 700	319 100	294 200	369 500
16 år och äldre	349 400	423 300	385 100	453 100

Förvärvsarbetande med arbetsplats i området 2021

Bransch	Antal			Procent	
	Kvinnor	Män	Totalt	%	Stockholm
Tillverkning, utvinning, energi & miljö	95	136	231	6,7%	2,8%
Byggverksamhet	18	183	201	5,8%	4,2%
Handel	182	354	536	15,6%	11,5%
Transport	8	74	82	2,4%	3,4%
Hotell & restaurang	64	91	155	4,5%	4,6%
Information & kommunikation	17	55	72	2,1%	13,5%
Företagstjänster m.m.	158	244	402	11,7%	28,8%
Utbildning	393	135	528	15,4%	8,5%
Vård & omsorg	681	266	947	27,5%	9,3%
Personliga och kulturella tjänster m.m.	99	69	168	4,9%	6,7%
Offentlig förvaltning	86	13	99	2,9%	6,1%
Okänd eller övrig bransch	8	9	17	0,5%	0,5%
Samtliga	1 809	1 629	3 438	100,0%	100,0%

Öppet arbetslösa som andel av befolkningen

Förvärvsintensitet boende i område 2021

	Kvinnor	Män	Totalt	Stockholm
Andel förvärvsarbetande 20-64 år	80,3%	81,0%	80,6%	79,5%

Förvärvsarbetande boende i området 2021

Bransch	Antal			Procent	
	Kvinnor	Män	Totalt	%	Stockholm
Tillverkning, utvinning, energi & miljö	137	278	415	6,2%	4,3%
Byggverksamhet	47	352	399	6,0%	4,3%
Handel	388	415	803	12,1%	11,6%
Transport	77	236	313	4,7%	3,8%
Hotell & restaurang	137	142	279	4,2%	4,0%
Information & kommunikation	207	441	648	9,7%	10,7%
Företagstjänster m.m.	615	671	1 286	19,3%	25,2%
Utbildning	527	242	769	11,5%	10,1%
Vård & omsorg	753	237	990	14,9%	12,0%
Personliga och kulturella tjänster m.m.	199	143	342	5,1%	6,5%
Offentlig förvaltning	257	135	392	5,9%	6,6%
Okänd eller övrig bransch	17	9	26	0,4%	0,7%
Samtliga förvärvsarbetande 16-	3 361	3 301	6 662	100,0%	100,0%

Ohälsotal tidsserie

	Dagar per person i befolkningen 16-64 år			
	Kvinnor	Män	Totalt	Stockholm
2022	22	16,3	19,2	14,3
2021	20,6	16,6	18,7	14,5
2020	22,5	17,9	20,2	15,3
2019	24,8	17,6	21,2	15,6
2018	27,9	19,1	23,5	16,4

Ekonomiskt bistånd 2023

Ålder	Procent av befolkningen	
	%	Stockholm
Barn ¹	1,5%	3,1%
18-24 år	1,0%	1,7%
25-29 år	0,6%	1,3%
30-39 år	0,8%	1,5%
40-49 år	1,3%	2,0%
50-59 år	1,9%	2,2%
60-64 år	2,3%	2,6%
65- år	0,4%	0,4%
Samtliga	1,2%	1,9%

¹Med barn avses även överåriga barn (18-21 år) som i socialregistret upptas som hemmavarande.

Ekonomiskt bistånd (fortsättning) 2023

Bistånd per hushåll och månad är 10 224 kr (Stockholm: 10 631 kr).

Antal biståndstagare, inkl barn, är 156 (Stockholm: 18 384).

Biståndstid per hushåll är 9,2 månader (Stockholm: 7,8 månader).

Kommunval 2022

	Procent av rösterna	
	%	Stockholm
Majoriteten		
Socialdemokraterna	33,3%	29,4%
Vänsterpartiet	18,9%	15,4%
Miljöpartiet	5,1%	6,0%
	57,3%	50,8%
Moderaterna	14,3%	18,3%
Sverigedemokraterna	10,2%	8,0%
Liberalerna	4,7%	8,0%
Centerpartiet	5,6%	6,7%
Kristdemokraterna	3,9%	3,8%
Övriga	4,0%	4,3%
	42,7%	49,2%
Valdeltagande	74,0%	79,9%

Ohälsotal 2022

	Dagar per person i befolkningen			
	Kvinnor	Män	Totalt	Stockholm
16-44 år	14,7	10,0	12,4	8,1
45-49 år	25,9	14,8	20,5	14,6
50-54 år	36,2	21,4	28,6	20,2
55-59 år	44,7	33,3	39,0	28,4
60-64 år	50,0	62,4	55,7	41,5
Samtliga	22,0	16,3	19,2	14,3

Sjukersättning 2022

	Dagar per person i befolkningen			
	Kvinnor	Män	Totalt	Stockholm
16-44 år	4,9	3,2
45-49 år	8,9	5,8
50-54 år	14,6	12,7	13,7	10,1
55-59 år	26,0	20,7	23,3	16,9
60-64 år	33,7	47,4	40,0	27,9
Samtliga	9,0	10,2	9,6	7,3

Sjukpenning 2022

	Dagar per person i befolkningen			
	Kvinnor	Män	Totalt	Stockholm
16-44 år	10,3	4,1	7,3	4,7
45-49 år	15,4	5,6	10,7	8,5
50-54 år	20,6	7,6	13,9	9,7
55-59 år	18,5	12,6	15,5	11,2
60-64 år	16,3	14,3	15,4	13,4
Samtliga	12,6	5,8	9,3	6,8