

Folkmängd den 31 december 2023

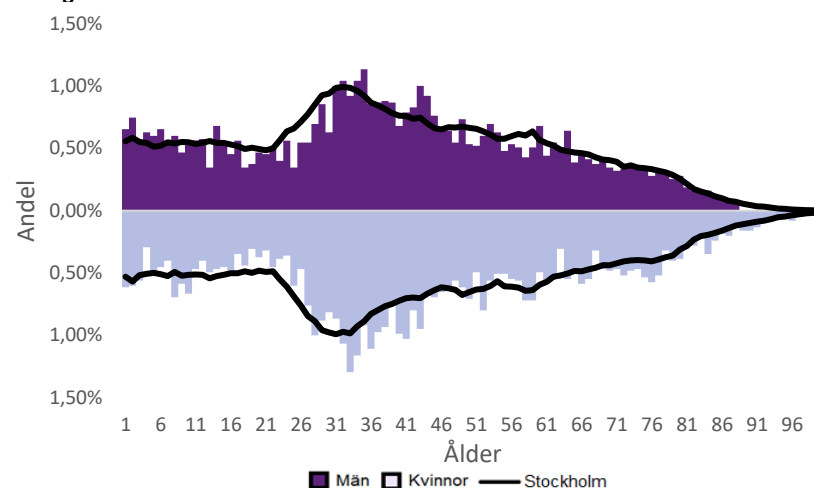
	Antal				Procent	
	2014	2023	2027	2032	2023	2032
0 år	113	80	112	109	1,1%	1,3%
1-5 år	468	433	446	457	5,8%	5,6%
6-15 år	550	793	790	749	10,6%	9,1%
16-19 år	183	248	287	299	3,3%	3,6%
20-24 år	392	321	422	465	4,3%	5,7%
25-64 år	4 078	4 329	4 675	4 706	57,8%	57,4%
65-79 år	794	931	924	940	12,4%	11,5%
80-89 år	282	284	355	394	3,8%	4,8%
90- år	100	67	65	77	0,9%	0,9%
Män	3 306	3 607	3 887	3 954	48,2%	48,2%
Kvinnor	3 654	3 879	4 190	4 243	51,8%	51,8%
Samtliga	6 960	7 486	8 077	8 196	100,0%	100,0%

Befolkningsändringar

	2020	2021	2022	2023
Antal födda	114	114	103	89
Antal döda	65	59	69	39
Födelsenetto	49	55	34	50
Flyttnetto	-69	-325	32	-70
Total förändring	-20	-270	66	-20

Utländsk bakgrund 2023

	Född i utlandet	Inrikes född med två utrikesfödda föräldrar	Totalt	%	Stockholm
0-15 år	140	135	275	21,1%	28,3%
16-64 år	1 309	306	1 615	33,0%	38,8%
65- år	273	13	286	22,3%	25,6%
Samtliga	1 722	454	2 176	29,1%	34,9%

Folkmängd efter ålder den 31 december 2023

Utländsk bakgrund 2023

	Född i utlandet	Inrikes född med två utrikesfödda föräldrar	Totalt	%	Stockholm
Norden utom Sverige	148	71	219	10,1%	8,0%
EU utom Norden	289	79	368	16,9%	17,8%
Europa utom EU	182	54	236	10,8%	9,3%
Asien	597	125	722	33,2%	38,1%
Afrika	289	81	370	17,0%	16,6%
Sydamerika	124	30	154	7,1%	6,2%
Nord- och Mellanamerika	75	3,4%	3,1%
Övriga	32	1,5%	1,0%
Samtliga	1 722	454	2 176	100,0%	100,0%

Flyttningar 2023

	Totalt	Procent	
		%	Stockholm
Inflyttningar			
In från övriga Stockholm	586	30,1%	0,0%
In från övriga länet	186	9,6%	25,2%
In från övriga Sverige	105	5,4%	14,7%
In från utlandet	60	3,1%	9,6%
Totalt antal inflyttningar	937	48,2%	49,4%
Utflyttningar			
Ut till övriga Stockholm	585	30,1%	0,0%
Ut till övriga länet	225	11,6%	29,2%
Ut till övriga Sverige	157	8,1%	13,8%
Ut till utlandet	40	2,1%	7,7%
Totalt antal utflyttningar	1 007	51,8%	50,6%
Flyttnetto	-70	-3,6%	-1,1%

Behörighet till gymnasieskolan 2023

	Kön		Bakgrund		Totalt	Stockholm
	Kvinnor	Män	Svensk	Utländsk		
	77,4%	75,8%	84,1%	60,0%	76,6%	89,9%

Högsta utbildningsnivå 25-64 år 2022

	%	Stockholm
Grundskola	9,4%	7,4%
Gymnasial	31,2%	26,8%
Eftergymnasial	57,0%	62,2%
Uppgift saknas	2,4%	3,6%
Totalt	100,0%	100,0%

Bostäder efter hustyp och upplåtelse/ägarform 2022

	Antal bostäder			
	Flerbostadshus/Övriga hus	Småhus	Specialbostäder	Totalt
Allmännyttan	1 427	0	6	1 433
Övriga hyresrätter	1 126	0	0	1 126
Bostadsrätter	1 605	2	0	1 607
Äganderätter	0	57	0	57
Uppgift saknas	0	0	0	0
Samtliga	4 158	59	6	4 223

Bostäder i flerbostadshus & övriga hus efter lägenhetsstorlek

	Antal bostäder i flerbostadshus & övriga hus							Totalt
	Lägenhet utan kök	1 rk	2 rk	3 rk	4 rk	5+ rk	Uppgift saknas	
2022	224	464	1 923	1 159	365	23	0	4 158
2021	224	460	1 921	1 159	365	23	0	4 152
2020	224	459	1 921	1 158	365	23	0	4 150
2019	225	451	1 921	1 159	364	23	0	4 143

Överg. till gymn. Inom 1 år från 2022

	Antal	Procent	
		%	Stockholm
Kvinnor	26	100,0%	99,0%
Män	31	93,9%	98,8%
Totalt	57	96,6%	98,9%

Överg. till högsk. Inom 3 år från 2020

	Antal	Procent	
		%	Stockholm
Kvinnor	18	69,2%	72,0%
Män	6	37,5%	61,7%
Totalt	24	57,1%	67,0%

Betygsfördelning i årskurs 9 2023

	A	B	C	D	E	Saknar slutbetyg	Stockholm
							A
Svenska	..	15,6%	28,1%	17,2%	..	17,2%	14,6%
Engelska	31,2%	28,1%	12,5%	20,3%	38,5%
Matematik	9,4%	12,5%	10,9%	20,3%	23,4%	23,4%	17,9%

Öppet arbetslösa som andel av befolkningen den 31 okt. 2023

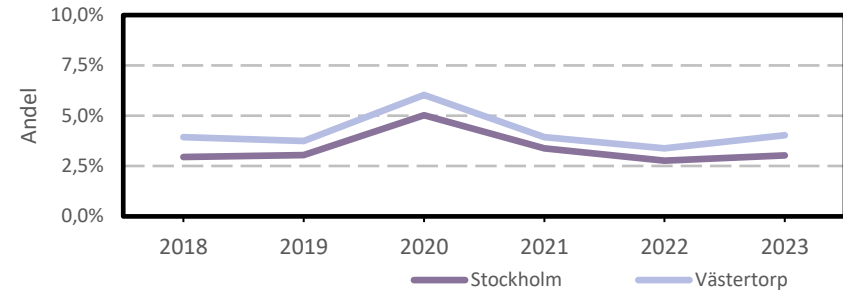
Ålder	Kvinnor	Män	Totalt	Stockholm
16-19 år	1,2%
20-24 år	2,7%
25-54 år	3,9%	4,3%	4,1%	3,2%
55-65 år	2,0%	4,2%	3,1%	2,6%
Samtliga	3,4%	4,4%	3,9%	2,9%

Medelinkomst bland inkomsttagare 2022

Ålder	Kvinnor	Män	Totalt	Stockholm
20-64 år	366 700	422 800	394 000	496 400
65- år	265 000	307 800	282 000	369 500
16 år och äldre	332 700	390 300	359 500	453 100

Förvärvsarbetande med arbetsplats i området 2021

Bransch	Antal			Procent	
	Kvinnor	Män	Totalt	%	Stockholm
Tillverkning, utvinning, energi & miljö	13	1,3%	2,8%
Byggverksamhet	13	127	140	14,3%	4,2%
Handel	25	48	73	7,5%	11,5%
Transport	15	1,5%	3,4%
Hotell & restaurang	21	30	51	5,2%	4,6%
Information & kommunikation	6	30	36	3,7%	13,5%
Företagstjänster m.m.	95	109	204	20,9%	28,8%
Utbildning	147	53	200	20,4%	8,5%
Vård & omsorg	61	15	76	7,8%	9,3%
Personliga och kulturella tjänster m.m.	81	69	150	15,3%	6,7%
Offentlig förvaltning	6,1%
Okänd eller övrig bransch	20	2,0%	0,5%
Samtliga	470	508	978	100,0%	100,0%

Öppet arbetslösa som andel av befolkningen

Förvärvsintensitet boende i område 2021

	Kvinnor	Män	Totalt	Stockholm
Andel förvärvsarbetande 20-64 år	79,8%	78,8%	79,3%	79,5%

Förvärvsarbetande boende i området 2021

Bransch	Antal			Procent	
	Kvinnor	Män	Totalt	%	Stockholm
Tillverkning, utvinning, energi & miljö	56	116	172	4,5%	4,3%
Byggverksamhet	28	188	216	5,6%	4,3%
Handel	219	236	455	11,8%	11,6%
Transport	38	132	170	4,4%	3,8%
Hotell & restaurang	87	80	167	4,3%	4,0%
Information & kommunikation	131	237	368	9,5%	10,7%
Företagstjänster m.m.	310	334	644	16,7%	25,2%
Utbildning	369	157	526	13,6%	10,1%
Vård & omsorg	393	141	534	13,8%	12,0%
Personliga och kulturella tjänster m.m.	179	121	300	7,8%	6,5%
Offentlig förvaltning	183	103	286	7,4%	6,6%
Okänd eller övrig bransch	13	14	27	0,7%	0,7%
Samtliga förvärvsarbetande 16-	2 006	1 859	3 865	100,0%	100,0%

Ohälsotal tidsserie

	Dagar per person i befolkningen 16-64 år			
	Kvinnor	Män	Totalt	Stockholm
2022	23,1	17,6	20,4	14,3
2021	23,5	18,3	21	14,5
2020	24	16,2	20,2	15,3
2019	25,3	18,8	22,1	15,6
2018	23,3	20	21,7	16,4

Ekonomiskt bistånd 2023

Ålder	Procent av befolkningen	
	%	Stockholm
Barn ¹	4,2%	3,1%
18-24 år	2,8%	1,7%
25-29 år	..	1,3%
30-39 år	1,2%	1,5%
40-49 år	2,1%	2,0%
50-59 år	2,7%	2,2%
60-64 år	3,8%	2,6%
65- år	..	0,4%
Samtliga	2,1%	1,9%

¹Med barn avses även överåriga barn (18-21 år) som i socialregistret upptas som hemmavarande.

Ekonomiskt bistånd (fortsättning) 2023

Bistånd per hushåll och månad är 11 323 kr (Stockholm: 10 631 kr).

Antal biståndstagare, inkl barn, är 160 (Stockholm: 18 384).

Biståndstid per hushåll är 8,1 månader (Stockholm: 7,8 månader).

Kommunval 2022

	Procent av rösterna	
	%	Stockholm
Majoriteten		
Socialdemokraterna	35,1%	29,4%
Vänsterpartiet	23,6%	15,4%
Miljöpartiet	5,6%	6,0%
	64,2%	50,8%
Moderaterna	10,1%	18,3%
Sverigedemokraterna	11,3%	8,0%
Liberalerna	3,6%	8,0%
Centerpartiet	3,6%	6,7%
Kristdemokraterna	2,3%	3,8%
Övriga	4,8%	4,3%
	35,8%	49,2%
Valdeltagande	77,9%	79,9%

Ohälsotal 2022

	Dagar per person i befolkningen			
	Kvinnor	Män	Totalt	Stockholm
16-44 år	13,4	9,5	11,5	8,1
45-49 år	20,7	15,6	18,2	14,6
50-54 år	37,3	24,6	31,0	20,2
55-59 år	43,8	39,1	41,5	28,4
60-64 år	68,1	55,8	62,0	41,5
Samtliga	23,1	17,6	20,4	14,3

Sjukersättning 2022

	Dagar per person i befolkningen			
	Kvinnor	Män	Totalt	Stockholm
16-44 år	3,2	3,2
45-49 år	6,0	5,8
50-54 år	17,3	9,3	13,3	10,1
55-59 år	30,5	25,3	28,0	16,9
60-64 år	50,2	42,8	46,5	27,9
Samtliga	10,5	9,3	9,9	7,3

Sjukpenning 2022

	Dagar per person i befolkningen			
	Kvinnor	Män	Totalt	Stockholm
16-44 år	10,5	5,7	8,1	4,7
45-49 år	13,8	9,0	11,4	8,5
50-54 år	20,0	14,7	17,3	9,7
55-59 år	11,6	13,8	12,6	11,2
60-64 år	17,9	13,1	15,5	13,4
Samtliga	12,3	8,1	10,2	6,8