

Folkmängd den 31 december 2023

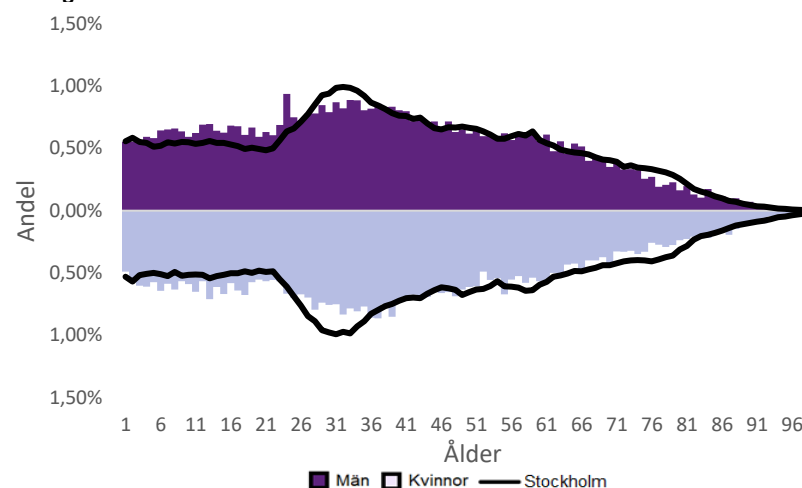
	Antal				Procent	
	2014	2023	2027	2032	2023	2032
0 år	474	371	477	661	1,0%	1,4%
1-5 år	2 500	2 121	2 273	3 014	5,7%	6,5%
6-15 år	4 459	4 755	4 578	4 905	12,7%	10,7%
16-19 år	1 806	1 915	1 984	2 018	5,1%	4,4%
20-24 år	2 652	2 384	2 857	3 099	6,4%	6,7%
25-64 år	18 750	20 543	22 306	25 803	54,8%	56,0%
65-79 år	3 419	3 907	4 301	4 857	10,4%	10,5%
80-89 år	1 259	1 169	1 209	1 393	3,1%	3,0%
90- år	266	298	297	299	0,8%	0,6%
Män	17 641	19 001	20 429	23 360	50,7%	50,7%
Kvinnor	17 944	18 462	19 851	22 689	49,3%	49,3%
Samtliga	35 585	37 463	40 280	46 049	100,0%	100,0%

Befolkningsändringar

	2020	2021	2022	2023
Antal födda	438	404	368	364
Antal döda	351	262	242	260
Födelsenetto	87	142	126	104
Flyttnetto	-904	-497	232	191
Total förändring	-817	-355	358	295

Utländsk bakgrund 2023

	Född i utlandet	Inrikes född med två utrikesfödda föräldrar	Totalt	%	Stockholm
0-15 år	1 094	3 670	4 764	65,7%	28,3%
16-64 år	15 615	3 720	19 335	77,8%	38,8%
65- år	2 960	45	3 005	55,9%	25,6%
Samtliga	19 669	7 435	27 104	72,3%	34,9%

Folkmängd efter ålder den 31 december 2023

Utländsk bakgrund 2023

	Född i utlandet	Inrikes född med två utrikesfödda föräldrar	Totalt	%	Stockholm
Norden utom Sverige	477	172	649	2,4%	8,0%
EU utom Norden	3 089	538	3 627	13,4%	17,8%
Europa utom EU	1 861	420	2 281	8,4%	9,3%
Asien	9 831	4 076	13 907	51,3%	38,1%
Afrika	3 003	1 808	4 811	17,8%	16,6%
Sydamerika	990	324	1 314	4,8%	6,2%
Nord- och Mellanamerika	334	84	418	1,5%	3,1%
Övriga	84	13	97	0,4%	1,0%
Samtliga	19 669	7 435	27 104	100,0%	100,0%

Flyttningar 2023

	Totalt	Procent	
		%	Stockholm
Inflyttningar			
In från övriga Stockholm	1 808	17,0%	0,0%
In från övriga länet	2 194	20,6%	25,2%
In från övriga Sverige	657	6,2%	14,7%
In från utlandet	752	7,1%	9,6%
Totalt antal inflyttningar	5 411	50,9%	49,4%
Utflyttningar			
Ut till övriga Stockholm	1 907	17,9%	0,0%
Ut till övriga länet	2 281	21,5%	29,2%
Ut till övriga Sverige	581	5,5%	13,8%
Ut till utlandet	451	4,2%	7,7%
Totalt antal utflyttningar	5 220	49,1%	50,6%
Flyttnetto	191	1,8%	-1,1%

Behörighet till gymnasieskolan 2023

	Kön		Bakgrund		Totalt	Stockholm
	Kvinnor	Män	Svensk	Utländsk		
	87,8%	79,5%	90,7%	80,8%	83,3%	89,9%

Högsta utbildningsnivå 25-64 år 2022

	%	Stockholm
Grundskola	16,2%	7,4%
Gymnasial	35,5%	26,8%
Eftergymnasial	40,7%	62,2%
Uppgift saknas	7,6%	3,6%
Totalt	100,0%	100,0%

Bostäder efter hustyp och upplåtelse/ägarform 2022

	Antal bostäder			Totalt
	Flerbostadshus/Övriga hus	Småhus	Specialbostäder	
Allmännyttan	3 479	0	428	3 907
Övriga hyresrätter	6 031	11	877	6 919
Bostadsrätter	3 244	0	23	3 267
Äganderätter	0	1 970	0	1 970
Uppgift saknas	0	0	0	0
Samtliga	12 754	1 981	1 328	16 063

Bostäder i flerbostadshus & övriga hus efter lägenhetsstorlek

	Antal bostäder i flerbostadshus & övriga hus							Totalt
	Lägenhet utan kök	1 rk	2 rk	3 rk	4 rk	5+ rk	Uppgift saknas	
2022	861	991	3 264	5 557	1 855	224	2	12 754
2021	861	935	3 069	5 512	1 838	223	2	12 440
2020	755	935	3 061	5 495	1 836	230	2	12 314
2019	747	925	3 057	5 494	1 836	230	2	12 291

Överg. till gymn. Inom 1 år från 2022

	Antal	Procent	
		%	Stockholm
Kvinnor	210	99,1%	99,0%
Män	223	97,8%	98,8%
Totalt	433	98,4%	98,9%

Överg. till högsk. Inom 3 år från 2020

	Antal	Procent	
		%	Stockholm
Kvinnor	114	76,0%	72,0%
Män	66	51,2%	61,7%
Totalt	180	64,5%	67,0%

Betygsfördelning i årskurs 9 2023

	A	B	C	D	E	Saknar slutbetyg	Stockholm
							A
Svenska	8,7%	16,3%	21,3%	22,0%	22,2%	9,5%	14,6%
Engelska	25,7%	21,9%	24,9%	13,1%	10,2%	4,3%	38,5%
Matematik	10,9%	9,0%	20,1%	18,0%	31,3%	10,7%	17,9%

Öppet arbetslösa som andel av befolkningen den 31 okt. 2023

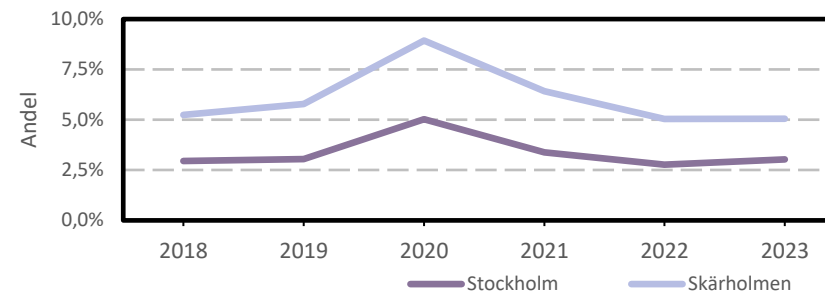
Ålder	Kvinnor	Män	Totalt	Stockholm
16-19 år	0,6%	1,9%	1,3%	1,2%
20-24 år	3,0%	4,8%	4,0%	2,7%
25-54 år	6,1%	5,2%	5,6%	3,2%
55-65 år	4,0%	3,8%	3,9%	2,6%
Samtliga	5,0%	4,6%	4,8%	2,9%

Medelinkomst bland inkomsttagare 2022

Ålder	Kvinnor	Män	Totalt	Stockholm
20-64 år	296 700	343 300	320 700	496 400
65- år	217 700	276 700	244 700	369 500
16 år och äldre	266 400	315 800	291 300	453 100

Förvärvsarbetande med arbetsplats i området 2021

Bransch	Antal			Procent	
	Kvinnor	Män	Totalt	%	Stockholm
Tillverkning, utvinning, energi & miljö	67	305	372	3,6%	2,8%
Byggverksamhet	95	790	885	8,6%	4,2%
Handel	681	1 036	1 717	16,7%	11,5%
Transport	61	836	897	8,7%	3,4%
Hotell & restaurang	97	164	261	2,5%	4,6%
Information & kommunikation	33	195	228	2,2%	13,5%
Företagstjänster m.m.	476	512	988	9,6%	28,8%
Utbildning	1 076	395	1 471	14,3%	8,5%
Vård & omsorg	1 739	614	2 353	22,8%	9,3%
Personliga och kulturella tjänster m.m.	281	233	514	5,0%	6,7%
Offentlig förvaltning	386	158	544	5,3%	6,1%
Okänd eller övrig bransch	43	27	70	0,7%	0,5%
Samtliga	5 035	5 265	10 300	100,0%	100,0%

Öppet arbetslösa som andel av befolkningen

Förvärvsintensitet boende i område 2021

	Kvinnor	Män	Totalt	Stockholm
Andel förvärvsarbetande 20-64 år	68,4%	70,2%	69,3%	79,5%

Förvärvsarbetande boende i området 2021

Bransch	Antal			Procent	
	Kvinnor	Män	Totalt	%	Stockholm
Tillverkning, utvinning, energi & miljö	183	469	652	3,9%	4,3%
Byggverksamhet	112	1 125	1 237	7,5%	4,3%
Handel	798	1 088	1 886	11,4%	11,6%
Transport	153	1 128	1 281	7,7%	3,8%
Hotell & restaurang	425	740	1 165	7,0%	4,0%
Information & kommunikation	228	501	729	4,4%	10,7%
Företagstjänster m.m.	1 437	1 654	3 091	18,7%	25,2%
Utbildning	1 340	518	1 858	11,2%	10,1%
Vård & omsorg	2 195	773	2 968	17,9%	12,0%
Personliga och kulturella tjänster m.m.	573	400	973	5,9%	6,5%
Offentlig förvaltning	363	208	571	3,4%	6,6%
Okänd eller övrig bransch	89	63	152	0,9%	0,7%
Samtliga förvärvsarbetande 16-	7 896	8 667	16 563	100,0%	100,0%

Ohälsotal tidsserie

	Dagar per person i befolkningen 16-64 år			
	Kvinnor	Män	Totalt	Stockholm
2022	23,6	19,1	21,2	14,3
2021	23,9	19,5	21,6	14,5
2020	26,2	20,6	23,3	15,3
2019	26,6	20,8	23,6	15,6
2018	27,9	21,9	24,8	16,4

Ekonomiskt bistånd 2023

Ålder	Procent av befolkningen	
	%	Stockholm
Barn ¹	5,0%	3,1%
18-24 år	3,1%	1,7%
25-29 år	3,1%	1,3%
30-39 år	2,7%	1,5%
40-49 år	3,4%	2,0%
50-59 år	4,3%	2,2%
60-64 år	5,4%	2,6%
65- år	0,9%	0,4%
Samtliga	3,4%	1,9%

¹Med barn avses även överåriga barn (18-21 år) som i socialregistret upptas som hemmavarande.

Ekonomiskt bistånd (fortsättning) 2023

Bistånd per hushåll och månad är 10 678 kr (Stockholm: 10 631 kr).

Antal biståndstagare, inkl barn, är 1 290 (Stockholm: 18 384).

Biståndstid per hushåll är 7,8 månader (Stockholm: 7,8 månader).

Kommunval 2022

	Procent av rösterna	
	%	Stockholm
Majoriteten		
Socialdemokraterna	36,4%	29,4%
Vänsterpartiet	25,3%	15,4%
Miljöpartiet	3,1%	6,0%
	64,9%	50,8%
Moderaterna	10,4%	18,3%
Sverigedemokraterna	8,6%	8,0%
Liberalerna	3,1%	8,0%
Centerpartiet	3,3%	6,7%
Kristdemokraterna	2,5%	3,8%
Övriga	7,2%	4,3%
	35,1%	49,2%
Valdeltagande	57,3%	79,9%

Ohälsotal 2022

	Dagar per person i befolkningen			
	Kvinnor	Män	Totalt	Stockholm
16-44 år	11,7	11,0	11,3	8,1
45-49 år	22,3	16,3	19,3	14,6
50-54 år	36,0	21,4	28,5	20,2
55-59 år	48,2	44,8	46,4	28,4
60-64 år	80,9	57,0	68,4	41,5
Samtliga	23,6	19,1	21,2	14,3

Sjukersättning 2022

	Dagar per person i befolkningen			
	Kvinnor	Män	Totalt	Stockholm
16-44 år	5,3	3,2
45-49 år	9,4	5,8
50-54 år	20,8	14,3	17,4	10,1
55-59 år	32,2	32,5	32,4	16,9
60-64 år	64,7	40,4	52,0	27,9
Samtliga	13,1	12,6	12,9	7,3

Sjukpenning 2022

	Dagar per person i befolkningen			
	Kvinnor	Män	Totalt	Stockholm
16-44 år	7,7	4,1	5,8	4,7
45-49 år	12,7	6,3	9,5	8,5
50-54 år	15,2	6,8	10,9	9,7
55-59 år	15,9	12,3	14,0	11,2
60-64 år	15,8	16,5	16,2	13,4
Samtliga	10,3	6,3	8,2	6,8