

Folkmängd den 31 december 2023

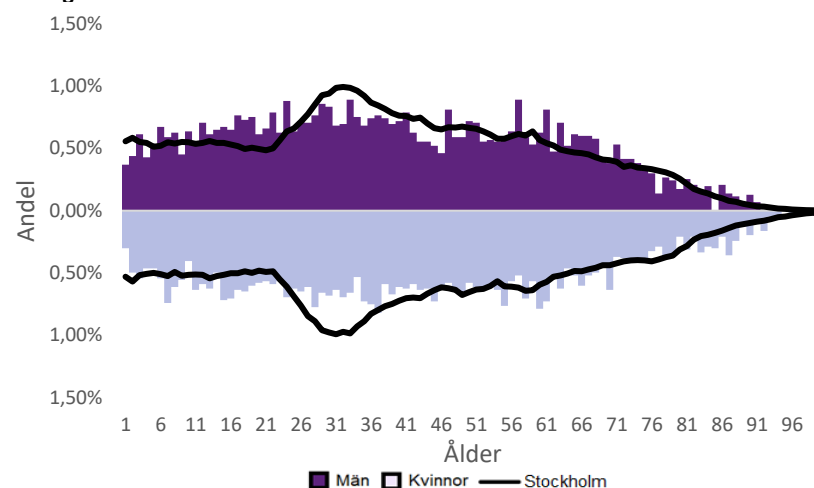
	Antal				Procent	
	2014	2023	2027	2032	2023	2032
0 år	91	65	97	150	0,8%	1,4%
1-5 år	544	402	486	706	4,7%	6,6%
6-15 år	1 077	1 043	1 021	1 130	12,1%	10,6%
16-19 år	499	474	461	465	5,5%	4,4%
20-24 år	646	567	560	601	6,6%	5,6%
25-64 år	4 322	4 542	4 922	5 817	52,6%	54,6%
65-79 år	880	1 101	1 173	1 288	12,7%	12,1%
80-89 år	371	360	356	409	4,2%	3,8%
90- år	58	86	86	89	1,0%	0,8%
Män	4 217	4 344	4 629	5 388	50,3%	50,6%
Kvinnor	4 271	4 296	4 535	5 267	49,7%	49,4%
Samtliga	8 488	8 640	9 164	10 655	100,0%	100,0%

Befolkningsändringar

	2020	2021	2022	2023
Antal födda	90	93	55	62
Antal döda	85	72	67	68
Födelsenetto	5	21	-12	-6
Flyttnetto	-99	-144	-166	29
Total förändring	-94	-123	-178	23

Utländsk bakgrund 2023

	Född i utlandet	Inrikes född med två utrikesfödda föräldrar	Totalt	%	Stockholm
0-15 år	270	943	1 213	80,3%	28,3%
16-64 år	4 018	1 016	5 034	90,2%	38,8%
65- år	1 028	10	1 038	67,1%	25,6%
Samtliga	5 316	1 969	7 285	84,3%	34,9%

Folkmängd efter ålder den 31 december 2023

Utländsk bakgrund 2023

	Född i utlandet	Inrikes född med två utrikesfödda föräldrar	Totalt	%	Stockholm
Norden utom Sverige	107	27	134	1,8%	8,0%
EU utom Norden	893	155	1 048	14,4%	17,8%
Europa utom EU	450	91	541	7,4%	9,3%
Asien	2 877	1 179	4 056	55,7%	38,1%
Afrika	734	434	1 168	16,0%	16,6%
Sydamerika	201	68	269	3,7%	6,2%
Nord- och Mellanamerika	50	0,7%	3,1%
Övriga	19	0,3%	1,0%
Samtliga	5 316	1 969	7 285	100,0%	100,0%

Flyttningar 2023

	Totalt	Procent	
		%	Stockholm
Inflyttningar			
In från övriga Stockholm	512	18,9%	0,0%
In från övriga länet	508	18,8%	25,2%
In från övriga Sverige	116	4,3%	14,7%
In från utlandet	231	8,5%	9,6%
Totalt antal inflyttningar	1 367	50,5%	49,4%
Utflyttningar			
Ut till övriga Stockholm	548	20,3%	0,0%
Ut till övriga länet	544	20,1%	29,2%
Ut till övriga Sverige	137	5,1%	13,8%
Ut till utlandet	109	4,0%	7,7%
Totalt antal utflyttningar	1 338	49,5%	50,6%
Flyttnetto	29	1,1%	-1,1%

Behörighet till gymnasieskolan 2023

	Kön		Bakgrund		Totalt	Stockholm
	Kvinnor	Män	Svensk	Utländsk		
	92,6%	71,4%	94,4%	79,3%	81,8%	89,9%

Högsta utbildningsnivå 25-64 år 2022

	%	Stockholm
Grundskola	19,5%	7,4%
Gymnasial	37,2%	26,8%
Eftergymnasial	33,7%	62,2%
Uppgift saknas	9,6%	3,6%
Totalt	100,0%	100,0%

Bostäder efter hustyp och upplåtelse/ägarform 2022

	Antal bostäder			Totalt
	Flerbostadshus/Övriga hus	Småhus	Specialbostäder	
Allmännyttan	1 183	0	197	1 380
Övriga hyresrätter	527	4	18	549
Bostadsrätter	960	0	0	960
Äganderätter	0	547	0	547
Uppgift saknas	0	0	0	0
Samtliga	2 670	551	215	3 436

Bostäder i flerbostadshus & övriga hus efter lägenhetsstorlek

	Antal bostäder i flerbostadshus & övriga hus							Totalt
	Lägenhet utan kök	1 rk	2 rk	3 rk	4 rk	5+ rk	Uppgift saknas	
2022	142	241	755	1 031	465	35	1	2 670
2021	142	241	755	1 031	465	35	1	2 670
2020	142	241	755	1 031	465	35	1	2 670
2019	142	241	754	1 031	465	35	1	2 669

Överg. till gymn. Inom 1 år från 2022

	Antal	Procent	
		%	Stockholm
Kvinnor	54	100,0%	99,0%
Män	54	100,0%	98,8%
Totalt	108	100,0%	98,9%

Överg. till högsk. Inom 3 år från 2020

	Antal	Procent	
		%	Stockholm
Kvinnor	32	88,9%	72,0%
Män	20	51,3%	61,7%
Totalt	52	69,3%	67,0%

Betygsfördelning i årskurs 9 2023

	A	B	C	D	E	Saknar slutbetyg	Stockholm
							A
Svenska	8,2%	15,5%	23,6%	18,2%	22,7%	11,8%	14,6%
Engelska	29,4%	13,8%	24,8%	12,8%	13,8%	5,5%	38,5%
Matematik	12,8%	13,8%	17,4%	14,7%	31,2%	10,1%	17,9%

Öppet arbetslösa som andel av befolkningen den 31 okt. 2023

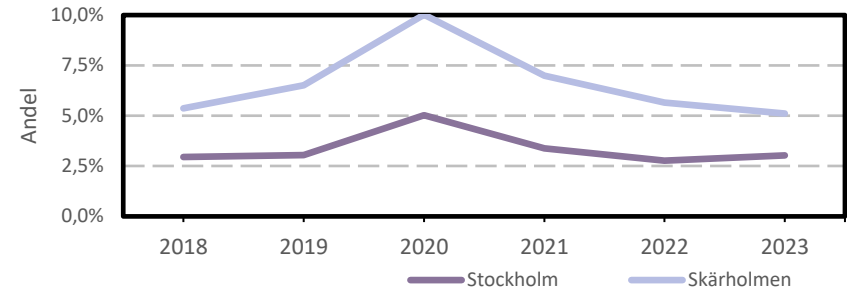
Ålder	Kvinnor	Män	Totalt	Stockholm
16-19 år	1,2%
20-24 år	2,7%
25-54 år	6,6%	5,4%	6,0%	3,2%
55-65 år	3,6%	2,8%	3,2%	2,6%
Samtliga	5,1%	4,5%	4,8%	2,9%

Medelinkomst bland inkomsttagare 2022

Ålder	Kvinnor	Män	Totalt	Stockholm
20-64 år	269 100	323 800	297 600	496 400
65- år	197 500	254 500	223 500	369 500
16 år och äldre	237 800	292 600	265 400	453 100

Förvärvsarbetande med arbetsplats i området 2021

Bransch	Antal			Procent	
	Kvinnor	Män	Totalt	%	Stockholm
Tillverkning, utvinning, energi & miljö	6	0,2%	2,8%
Byggverksamhet	13	97	110	2,8%	4,2%
Handel	417	259	676	17,2%	11,5%
Transport	12	116	128	3,3%	3,4%
Hotell & restaurang	41	70	111	2,8%	4,6%
Information & kommunikation	14	0,4%	13,5%
Företagstjänster m.m.	183	180	363	9,2%	28,8%
Utbildning	374	154	528	13,4%	8,5%
Vård & omsorg	865	344	1 209	30,7%	9,3%
Personliga och kulturella tjänster m.m.	144	81	225	5,7%	6,7%
Offentlig förvaltning	386	158	544	13,8%	6,1%
Okänd eller övrig bransch	23	0,6%	0,5%
Samtliga	2 454	1 483	3 937	100,0%	100,0%

Öppet arbetslösa som andel av befolkningen

Förvärvsintensitet boende i område 2021

	Kvinnor	Män	Totalt	Stockholm
Andel förvärvsarbetande 20-64 år	62,7%	67,4%	65,2%	79,5%

Förvärvsarbetande boende i området 2021

Bransch	Antal			Procent	
	Kvinnor	Män	Totalt	%	Stockholm
Tillverkning, utvinning, energi & miljö	34	104	138	3,8%	4,3%
Byggverksamhet	26	267	293	8,1%	4,3%
Handel	173	242	415	11,4%	11,6%
Transport	35	305	340	9,4%	3,8%
Hotell & restaurang	104	195	299	8,2%	4,0%
Information & kommunikation	41	95	136	3,8%	10,7%
Företagstjänster m.m.	350	354	704	19,4%	25,2%
Utbildning	267	99	366	10,1%	10,1%
Vård & omsorg	489	145	634	17,5%	12,0%
Personliga och kulturella tjänster m.m.	95	69	164	4,5%	6,5%
Offentlig förvaltning	54	39	93	2,6%	6,6%
Okänd eller övrig bransch	23	20	43	1,2%	0,7%
Samtliga förvärvsarbetande 16-	1 691	1 934	3 625	100,0%	100,0%

Ohälsotal tidsserie

	Dagar per person i befolkningen 16-64 år			
	Kvinnor	Män	Totalt	Stockholm
2022	27,7	22,9	25,2	14,3
2021	29	24,6	26,7	14,5
2020	31,9	26,2	28,9	15,3
2019	31,7	27	29,3	15,6
2018	35	28	31,4	16,4

Ekonomiskt bistånd 2023

Ålder	Procent av befolkningen	
	%	Stockholm
Barn ¹	9,2%	3,1%
18-24 år	4,0%	1,7%
25-29 år	5,8%	1,3%
30-39 år	4,0%	1,5%
40-49 år	5,8%	2,0%
50-59 år	6,6%	2,2%
60-64 år	7,4%	2,6%
65- år	1,6%	0,4%
Samtliga	5,5%	1,9%

¹Med barn avses även överåriga barn (18-21 år) som i socialregistret upptas som hemmavarande.

Ekonomiskt bistånd (fortsättning) 2023

Bistånd per hushåll och månad är 10 753 kr (Stockholm: 10 631 kr).

Antal biståndstagare, inkl barn, är 475 (Stockholm: 18 384).

Biståndstid per hushåll är 7,9 månader (Stockholm: 7,8 månader).

Kommunval 2022

	Procent av rösterna	
	%	Stockholm
Majoriteten		
Socialdemokraterna	39,2%	29,4%
Vänsterpartiet	23,3%	15,4%
Miljöpartiet	1,9%	6,0%
	64,4%	50,8%
Moderaterna	10,9%	18,3%
Sverigedemokraterna	7,7%	8,0%
Liberalerna	2,7%	8,0%
Centerpartiet	3,5%	6,7%
Kristdemokraterna	2,5%	3,8%
Övriga	8,2%	4,3%
	35,5%	49,2%
Valdeltagande	52,9%	79,9%

Ohälsotal 2022

	Dagar per person i befolkningen			
	Kvinnor	Män	Totalt	Stockholm
16-44 år	11,5	9,1	10,2	8,1
45-49 år	19,0	21,4	20,2	14,6
50-54 år	49,2	23,3	37,0	20,2
55-59 år	58,0	60,5	59,3	28,4
60-64 år	84,9	74,7	79,6	41,5
Samtliga	27,7	22,9	25,2	14,3

Sjukersättning 2022

	Dagar per person i befolkningen			
	Kvinnor	Män	Totalt	Stockholm
16-44 år	5,5	3,2
45-49 år	9,5	5,8
50-54 år	28,5	19,5	24,3	10,1
55-59 år	38,7	48,4	43,8	16,9
60-64 år	75,8	58,6	66,8	27,9
Samtliga	17,2	17,3	17,3	7,3

Sjukpenning 2022

	Dagar per person i befolkningen			
	Kvinnor	Män	Totalt	Stockholm
16-44 år	6,5	2,8	4,5	4,7
45-49 år	13,4	8,2	10,7	8,5
50-54 år	20,5	3,7	12,6	9,7
55-59 år	19,3	12,1	15,5	11,2
60-64 år	9,1	16,2	12,8	13,4
Samtliga	10,2	5,6	7,8	6,8