

Folkmängd den 31 december 2023

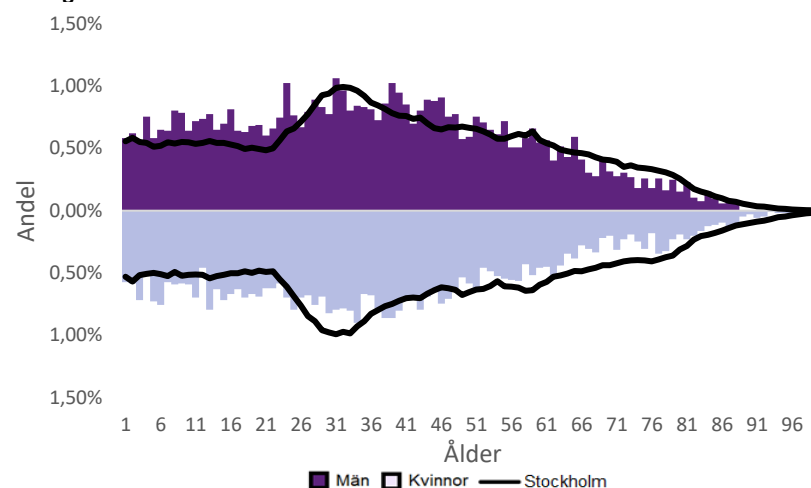
	Antal				Procent	
	2014	2023	2027	2032	2023	2032
0 år	157	107	163	218	1,0%	1,5%
1-5 år	772	650	723	974	6,2%	6,9%
6-15 år	1 233	1 411	1 357	1 493	13,5%	10,6%
16-19 år	506	568	581	599	5,4%	4,2%
20-24 år	808	725	1 071	1 115	6,9%	7,9%
25-64 år	5 176	5 803	6 898	8 098	55,5%	57,3%
65-79 år	913	895	1 032	1 238	8,6%	8,8%
80-89 år	217	257	299	328	2,5%	2,3%
90- år	35	36	50	62	0,3%	0,4%
Män	4 865	5 469	6 223	7 194	52,3%	50,9%
Kvinnor	4 952	4 983	5 950	6 930	47,7%	49,1%
Samtliga	9 817	10 452	12 173	14 124	100,0%	100,0%

Befolkningsändringar

	2020	2021	2022	2023
Antal födda	127	113	117	99
Antal döda	74	48	54	43
Födelsenetto	53	65	63	56
Flyttnetto	-375	-62	221	99
Total förändring	-322	3	284	155

Utländsk bakgrund 2023

	Född i utlandet	Inrikes född med två utrikesfödda föräldrar	Totalt	%	Stockholm
0-15 år	435	1 118	1 553	71,6%	28,3%
16-64 år	4 890	888	5 778	81,4%	38,8%
65- år	575	15	590	49,7%	25,6%
Samtliga	5 900	2 021	7 921	75,8%	34,9%

Folkmängd efter ålder den 31 december 2023

Utländsk bakgrund 2023

	Född i utlandet	Inrikes född med två utrikesfödda föräldrar	Totalt	%	Stockholm
Norden utom Sverige	106	47	153	1,9%	8,0%
EU utom Norden	973	145	1 118	14,1%	17,8%
Europa utom EU	613	145	758	9,6%	9,3%
Asien	3 037	1 114	4 151	52,4%	38,1%
Afrika	797	456	1 253	15,8%	16,6%
Sydamerika	286	96	382	4,8%	6,2%
Nord- och Mellanamerika	94	1,2%	3,1%
Övriga	12	0,2%	1,0%
Samtliga	5 900	2 021	7 921	100,0%	100,0%

Flyttningar 2023

	Totalt	Procent	
		%	Stockholm
Inflyttningar			
In från övriga Stockholm	727	18,0%	0,0%
In från övriga länet	804	19,9%	25,2%
In från övriga Sverige	229	5,7%	14,7%
In från utlandet	307	7,6%	9,6%
Totalt antal inflyttningar	2 067	51,2%	49,4%
Utflyttningar			
Ut till övriga Stockholm	780	19,3%	0,0%
Ut till övriga länet	858	21,3%	29,2%
Ut till övriga Sverige	176	4,4%	13,8%
Ut till utlandet	154	3,8%	7,7%
Totalt antal utflyttningar	1 968	48,8%	50,6%
Flyttnetto	99	2,5%	-1,1%

Behörighet till gymnasieskolan 2023

	Kön		Bakgrund		Totalt	Stockholm
	Kvinnor	Män	Svensk	Utländsk		
	87,7%	81,5%	93,3%	82,0%	84,6%	89,9%

Högsta utbildningsnivå 25-64 år 2022

	%	Stockholm
Grundskola	16,9%	7,4%
Gymnasial	35,6%	26,8%
Eftergymnasial	36,9%	62,2%
Uppgift saknas	10,6%	3,6%
Totalt	100,0%	100,0%

Bostäder efter hustyp och upplåtelse/ägarform 2022

	Antal bostäder			Totalt
	Flerbostadshus/Övriga hus	Småhus	Specialbostäder	
Allmännyttan	372	0	6	378
Övriga hyresrätter	2 257	5	283	2 545
Bostadsrätter	678	0	0	678
Äganderätter	0	568	0	568
Uppgift saknas	0	0	0	0
Samtliga	3 307	573	289	4 169

Bostäder i flerbostadshus & övriga hus efter lägenhetsstorlek

	Antal bostäder i flerbostadshus & övriga hus							Totalt
	Lägenhet utan kök	1 rk	2 rk	3 rk	4 rk	5+ rk	Uppgift saknas	
2022	233	253	833	1 429	418	140	1	3 307
2021	233	224	690	1 425	418	140	1	3 131
2020	127	224	682	1 408	416	147	1	3 005
2019	120	224	682	1 408	416	147	1	2 998

Överg. till gymn. Inom 1 år från 2022

	Antal	Procent	
		%	Stockholm
Kvinnor	47	100,0%	99,0%
Män	59	96,7%	98,8%
Totalt	106	98,1%	98,9%

Överg. till högsk. Inom 3 år från 2020

	Antal	Procent	
		%	Stockholm
Kvinnor	33	73,3%	72,0%
Män	21	65,6%	61,7%
Totalt	54	70,1%	67,0%

Betygsfördelning i årskurs 9 2023

	A	B	C	D	E	Saknar slutbetyg	Stockholm
							A
Svenska	7,0%	13,2%	23,3%	21,7%	25,6%	9,3%	14,6%
Engelska	24,0%	21,7%	26,4%	11,6%	11,6%	4,7%	38,5%
Matematik	8,5%	8,5%	20,2%	21,7%	31,8%	9,3%	17,9%

Öppet arbetslösa som andel av befolkningen den 31 okt. 2023

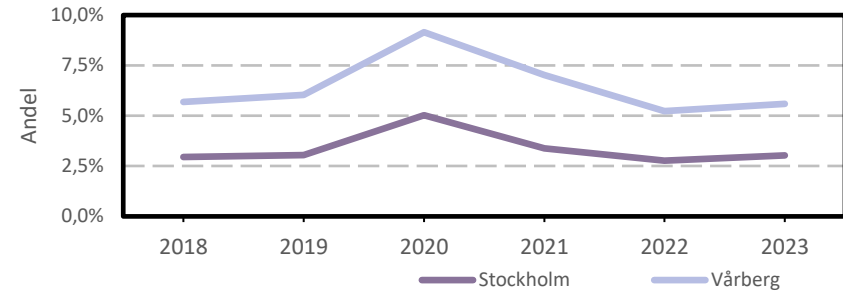
Ålder	Kvinnor	Män	Totalt	Stockholm
16-19 år	1,2%
20-24 år	2,7%
25-54 år	7,3%	5,8%	6,5%	3,2%
55-65 år	4,9%	3,5%	4,1%	2,6%
Samtliga	5,9%	4,8%	5,3%	2,9%

Medelinkomst bland inkomsttagare 2022

Ålder	Kvinnor	Män	Totalt	Stockholm
20-64 år	286 500	341 500	315 500	496 400
65- år	230 200	305 900	266 600	369 500
16 år och äldre	263 500	321 700	293 700	453 100

Förvärvsarbetande med arbetsplats i området 2021

Bransch	Antal			Procent	
	Kvinnor	Män	Totalt	%	Stockholm
Tillverkning, utvinning, energi & miljö	12	0,9%	2,8%
Byggverksamhet	25	144	169	12,3%	4,2%
Handel	36	58	94	6,9%	11,5%
Transport	12	130	142	10,4%	3,4%
Hotell & restaurang	11	27	38	2,8%	4,6%
Information & kommunikation	14	1,0%	13,5%
Företagstjänster m.m.	123	82	205	15,0%	28,8%
Utbildning	195	66	261	19,0%	8,5%
Vård & omsorg	279	81	360	26,3%	9,3%
Personliga och kulturella tjänster m.m.	33	28	61	4,4%	6,7%
Offentlig förvaltning	6,1%
Okänd eller övrig bransch	15	1,1%	0,5%
Samtliga	732	639	1 371	100,0%	100,0%

Öppet arbetslösa som andel av befolkningen

Förvärvsintensitet boende i område 2021

	Kvinnor	Män	Totalt	Stockholm
Andel förvärvsarbetande 20-64 år	67,2%	72,2%	69,8%	79,5%

Förvärvsarbetande boende i området 2021

Bransch	Antal			Procent	
	Kvinnor	Män	Totalt	%	Stockholm
Tillverkning, utvinning, energi & miljö	48	137	185	4,0%	4,3%
Byggverksamhet	42	415	457	10,0%	4,3%
Handel	225	321	546	11,9%	11,6%
Transport	49	326	375	8,2%	3,8%
Hotell & restaurang	111	209	320	7,0%	4,0%
Information & kommunikation	49	117	166	3,6%	10,7%
Företagstjänster m.m.	406	468	874	19,1%	25,2%
Utbildning	326	124	450	9,8%	10,1%
Vård & omsorg	589	208	797	17,4%	12,0%
Personliga och kulturella tjänster m.m.	143	95	238	5,2%	6,5%
Offentlig förvaltning	83	41	124	2,7%	6,6%
Okänd eller övrig bransch	27	11	38	0,8%	0,7%
Samtliga förvärvsarbetande 16-	2 098	2 472	4 570	100,0%	100,0%

Ohälsotal tidsserie

	Dagar per person i befolkningen 16-64 år			
	Kvinnor	Män	Totalt	Stockholm
2022	19,1	15,4	17,2	14,3
2021	19,7	14,7	17,1	14,5
2020	20,7	15	17,7	15,3
2019	22,1	15,3	18,6	15,6
2018	22,7	16,3	19,4	16,4

Ekonomiskt bistånd 2023

Ålder	Procent av befolkningen	
	%	Stockholm
Barn ¹	2,5%	3,1%
18-24 år	..	1,7%
25-29 år	1,9%	1,3%
30-39 år	1,2%	1,5%
40-49 år	1,9%	2,0%
50-59 år	2,4%	2,2%
60-64 år	2,4%	2,6%
65- år	..	0,4%
Samtliga	1,8%	1,9%

¹Med barn avses även överåriga barn (18-21 år) som i socialregistret upptas som hemmavarande.

Ekonomiskt bistånd (fortsättning) 2023

Bistånd per hushåll och månad är 10 294 kr (Stockholm: 10 631 kr).

Antal biståndstagare, inkl barn, är 184 (Stockholm: 18 384).

Biståndstid per hushåll är 7,5 månader (Stockholm: 7,8 månader).

Kommunval 2022

	Procent av rösterna	
	%	Stockholm
Majoriteten		
Socialdemokraterna	34,7%	29,4%
Vänsterpartiet	23,7%	15,4%
Miljöpartiet	2,9%	6,0%
	61,3%	50,8%
Moderaterna	11,5%	18,3%
Sverigedemokraterna	9,3%	8,0%
Liberalerna	3,7%	8,0%
Centerpartiet	3,7%	6,7%
Kristdemokraterna	3,0%	3,8%
Övriga	7,5%	4,3%
	38,7%	49,2%
Valdeltagande	52,5%	79,9%

Ohälsotal 2022

	Dagar per person i befolkningen			
	Kvinnor	Män	Totalt	Stockholm
16-44 år	11,6	10,4	11,0	8,1
45-49 år	21,0	14,0	17,3	14,6
50-54 år	21,9	18,2	19,9	20,2
55-59 år	33,6	32,7	33,2	28,4
60-64 år	68,1	39,9	52,9	41,5
Samtliga	19,1	15,4	17,2	14,3

Sjukersättning 2022

	Dagar per person i befolkningen			
	Kvinnor	Män	Totalt	Stockholm
16-44 år	4,6	3,2
45-49 år	5,9	5,8
50-54 år	8,5	8,7	8,6	10,1
55-59 år	19,7	21,6	20,7	16,9
60-64 år	48,6	19,5	32,9	27,9
Samtliga	8,9	8,0	8,4	7,3

Sjukpenning 2022

	Dagar per person i befolkningen			
	Kvinnor	Män	Totalt	Stockholm
16-44 år	7,4	5,1	6,2	4,7
45-49 år	15,4	6,8	10,9	8,5
50-54 år	13,4	9,5	11,3	9,7
55-59 år	13,9	11,1	12,5	11,2
60-64 år	17,9	20,0	19,0	13,4
Samtliga	10,0	7,2	8,5	6,8