

Folkmängd den 31 december 2023

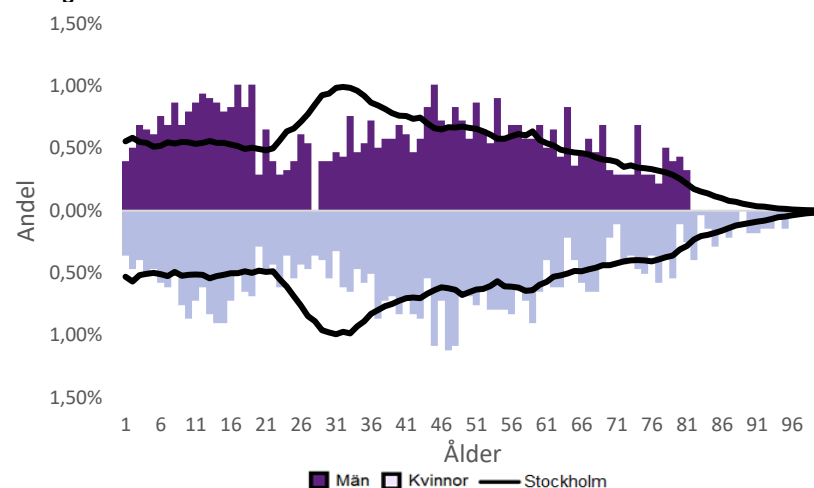
	Antal				Procent	
	2014	2023	2027	2032	2023	2032
0 år	39	25	27	27	0,9%	1,0%
1-5 år	203	140	135	142	5,1%	5,2%
6-15 år	353	428	339	302	15,5%	11,1%
16-19 år	111	173	167	138	6,3%	5,1%
20-24 år	148	115	127	127	4,2%	4,7%
25-64 år	1 375	1 414	1 444	1 432	51,1%	52,6%
65-79 år	287	354	335	401	12,8%	14,7%
80-89 år	97	86	112	133	3,1%	4,9%
90- år	54	31	20	21	1,1%	0,8%
Män	1 301	1 361	1 336	1 343	49,2%	49,3%
Kvinnor	1 366	1 405	1 369	1 380	50,8%	50,7%
Samtliga	2 667	2 766	2 705	2 723	100,0%	100,0%

Befolkningsändringar

	2020	2021	2022	2023
Antal födda	26	25	22	28
Antal döda	48	28	35	28
Födelsenetto	-22	-3	-13	0
Flyttnetto	-27	24	2	-10
Total förändring	-49	21	-11	-10

Utländsk bakgrund 2023

	Född i utlandet	Inrikes född med två utrikesfödda föräldrar	Totalt	%	Stockholm
0-15 år	67	11,3%	28,3%
16-64 år	283	45	328	19,3%	38,8%
65- år	47	10,0%	25,6%
Samtliga	359	83	442	16,0%	34,9%

Folkmängd efter ålder den 31 december 2023

Utländsk bakgrund 2023

	Född i utlandet	Inrikes född med två utrikesfödda föräldrar	Totalt	%	Stockholm
Norden utom Sverige	35	20	55	12,4%	8,0%
EU utom Norden	75	22	97	21,9%	17,8%
Europa utom EU	46	9	55	12,4%	9,3%
Asien	104	16	120	27,1%	38,1%
Afrika	58	10	68	15,4%	16,6%
Sydamerika	21	4,8%	6,2%
Nord- och Mellanamerika	3,1%
Övriga	1,0%
Samtliga	333	83	416	94,1%	100,0%

Flyttningar 2023

	Totalt	Procent	
		%	Stockholm
Inflyttningar			
In från övriga Stockholm	188	31,9%	0,0%
In från övriga länet	44	7,5%	25,2%
In från övriga Sverige	41	6,9%	14,7%
In från utlandet	17	2,9%	9,6%
Totalt antal inflyttningar	290	49,2%	49,4%
Utflyttningar			
Ut till övriga Stockholm	167	28,3%	0,0%
Ut till övriga länet	55	9,3%	29,2%
Ut till övriga Sverige	56	9,5%	13,8%
Ut till utlandet	22	3,7%	7,7%
Totalt antal utflyttningar	300	50,8%	50,6%
Flyttnetto	-10	-1,7%	-1,1%

Behörighet till gymnasieskolan 2023

	Kön		Bakgrund		Totalt	Stockholm
	Kvinnor	Män	Svensk	Utländsk		
	100,0%	95,8%	97,7%	89,9%

Högsta utbildningsnivå 25-64 år 2022

	%	Stockholm
Grundskola	4,0%	7,4%
Gymnasial	22,3%	26,8%
Eftergymnasial	71,3%	62,2%
Uppgift saknas	2,4%	3,6%
Totalt	100,0%	100,0%

Bostäder efter hustyp och upplåtelse/ägarform 2022

	Antal bostäder			Totalt
	Flerbostadshus/Övriga hus	Småhus	Specialbostäder	
Allmännyttan	95	8	135	238
Övriga hyresrätter	35	4	0	39
Bostadsrätter	420	22	0	442
Äganderätter	0	509	0	509
Uppgift saknas	0	0	0	0
Samtliga	550	543	135	1 228

Bostäder i flerbostadshus & övriga hus efter lägenhetsstorlek

	Antal bostäder i flerbostadshus & övriga hus							Totalt
	Lägenhet utan kök	1 rk	2 rk	3 rk	4 rk	5+ rk	Uppgift saknas	
2022	57	135	198	79	77	4	0	550
2021	58	135	198	78	78	2	0	549
2020	58	131	196	78	77	2	0	542
2019	58	131	196	78	77	2	0	542

Överg. till gymn. Inom 1 år från 2022

	Antal	Procent	
		%	Stockholm
Kvinnor	16	100,0%	99,0%
Män	28	100,0%	98,8%
Totalt	44	100,0%	98,9%

Överg. till högsk. Inom 3 år från 2020

	Antal	Procent	
		%	Stockholm
Kvinnor	72,0%
Män	61,7%
Totalt	20	76,9%	67,0%

Betygsfördelning i årskurs 9 2023

	A	B	C	D	E	Saknar slutbetyg	Stockholm
							A
Svenska	27,3%	29,5%	27,3%	14,6%
Engelska	70,5%	20,5%	38,5%
Matematik	34,1%	20,5%	15,9%	20,5%	17,9%

Öppet arbetslösa som andel av befolkningen den 31 okt. 2023

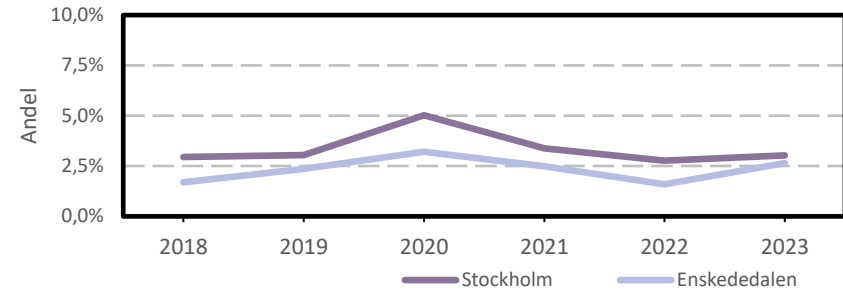
Ålder	Kvinnor	Män	Totalt	Stockholm
16-19 år	1,2%
20-24 år	2,7%
25-54 år	3,2%	3,1%	3,2%	3,2%
55-65 år	2,6%
Samtliga	2,5%	2,5%	2,5%	2,9%

Medelinkomst bland inkomsttagare 2022

Ålder	Kvinnor	Män	Totalt	Stockholm
20-64 år	533 700	648 800	588 900	496 400
65- år	339 600	515 300	420 400	369 500
16 år och äldre	463 800	579 400	519 200	453 100

Förvärvsarbetande med arbetsplats i området 2021

Bransch	Antal			Procent	
	Kvinnor	Män	Totalt	%	Stockholm
Tillverkning, utvinning, energi & miljö	2,8%
Byggverksamhet	23	4,6%	4,2%
Handel	16	3,2%	11,5%
Transport	15	3,0%	3,4%
Hotell & restaurang	10	13	23	4,6%	4,6%
Information & kommunikation	19	3,8%	13,5%
Företagstjänster m.m.	44	55	99	19,9%	28,8%
Utbildning	72	9	81	16,3%	8,5%
Vård & omsorg	133	41	174	34,9%	9,3%
Personliga och kulturella tjänster m.m.	14	19	33	6,6%	6,7%
Offentlig förvaltning	6,1%
Okänd eller övrig bransch	0,5%
Samtliga	287	211	498	100,0%	100,0%

Öppet arbetslösa som andel av befolkningen

Förvärvsintensitet boende i område 2021

	Kvinnor	Män	Totalt	Stockholm
Andel förvärvsarbetande 20-64 år	82,9%	82,7%	82,8%	79,5%

Förvärvsarbetande boende i området 2021

Bransch	Antal			Procent	
	Kvinnor	Män	Totalt	%	Stockholm
Tillverkning, utvinning, energi & miljö	26	32	58	4,1%	4,3%
Byggverksamhet	9	39	48	3,4%	4,3%
Handel	78	69	147	10,5%	11,6%
Transport	29	2,1%	3,8%
Hotell & restaurang	19	34	53	3,8%	4,0%
Information & kommunikation	56	108	164	11,7%	10,7%
Företagstjänster m.m.	183	207	390	27,8%	25,2%
Utbildning	101	37	138	9,8%	10,1%
Vård & omsorg	107	51	158	11,3%	12,0%
Personliga och kulturella tjänster m.m.	61	44	105	7,5%	6,5%
Offentlig förvaltning	68	35	103	7,3%	6,6%
Okänd eller övrig bransch	9	0,6%	0,7%
Samtliga förvärvsarbetande 16-	719	683	1 402	100,0%	100,0%

Ohälsotal tidsserie

	Dagar per person i befolkningen 16-64 år			
	Kvinnor	Män	Totalt	Stockholm
2022	11,3	4,7	8,1	14,3
2021	8,7	5,3	7,1	14,5
2020	10,6	6,9	8,8	15,3
2019	12,6	6,9	9,9	15,6
2018	17,1	8,1	12,8	16,4

Ekonomiskt bistånd 2023

Ålder	Procent av befolkningen	
	%	Stockholm
Barn ¹	1,8%	3,1%
18-24 år	..	1,7%
25-29 år	..	1,3%
30-39 år	2,2%	1,5%
40-49 år	..	2,0%
50-59 år	..	2,2%
60-64 år	..	2,6%
65- år	..	0,4%
Samtliga	1,4%	1,9%

¹Med barn avses även överåriga barn (18-21 år) som i socialregistret upptas som hemmavarande.

Ekonomiskt bistånd (fortsättning) 2023

Bistånd per hushåll och månad är 8 824 kr (Stockholm: 10 631 kr).

Antal biståndstagare, inkl barn, är 38 (Stockholm: 18 384).

Biståndstid per hushåll är 9,2 månader (Stockholm: 7,8 månader).

Kommunval 2022

	Procent av rösterna	
	%	Stockholm
Majoriteten		
Socialdemokraterna	34,4%	29,4%
Vänsterpartiet	14,4%	15,4%
Miljöpartiet	8,7%	6,0%
	57,5%	50,8%
Moderaterna	15,3%	18,3%
Sverigedemokraterna	5,0%	8,0%
Liberalerna	7,2%	8,0%
Centerpartiet	9,1%	6,7%
Kristdemokraterna	3,2%	3,8%
Övriga	2,7%	4,3%
	42,5%	49,2%
Valdeltagande	86,3%	79,9%

Ohälsotal 2022

	Dagar per person i befolkningen			
	Kvinnor	Män	Totalt	Stockholm
16-44 år	9,4	3,1	6,3	8,1
45-49 år	1,4	3,1	2,2	14,6
50-54 år	17,9	0,6	9,4	20,2
55-59 år	13,4	11,9	12,7	28,4
60-64 år	30,8	13,7	21,2	41,5
Samtliga	11,3	4,7	8,1	14,3

Sjukersättning 2022

	Dagar per person i befolkningen			
	Kvinnor	Män	Totalt	Stockholm
16-44 år	2,2	3,2
45-49 år	5,8
50-54 år	6,1	10,1
55-59 år	5,4	16,9
60-64 år	21,3	9,1	14,5	27,9
Samtliga	3,8	7,3

Sjukpenning 2022

	Dagar per person i befolkningen			
	Kvinnor	Män	Totalt	Stockholm
16-44 år	6,6	1,5	4,1	4,7
45-49 år	1,4	3,1	2,2	8,5
50-54 år	5,8	0,6	3,2	9,7
55-59 år	11,9	2,0	7,3	11,2
60-64 år	9,5	4,6	6,8	13,4
Samtliga	6,6	1,9	4,3	6,8