

Folkmängd den 31 december 2023

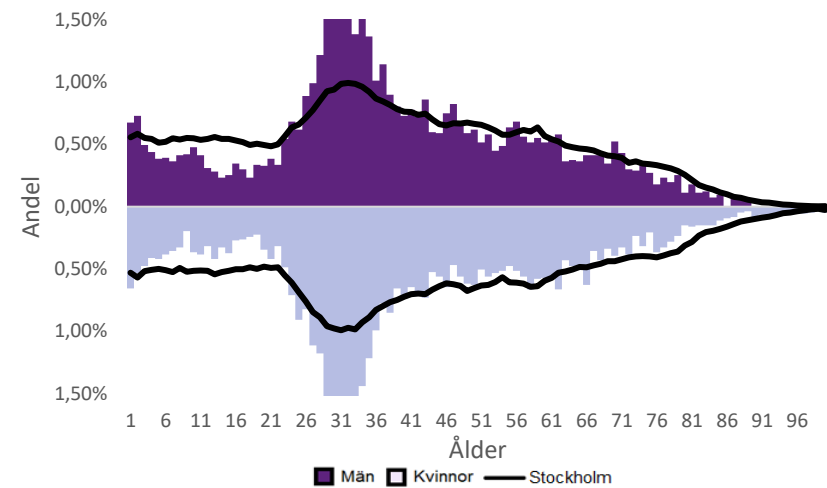
	Antal				Procent	
	2014	2023	2027	2032	2023	2032
0 år	162	154	155	150	1,4%	1,3%
1-5 år	587	558	586	588	5,2%	5,2%
6-15 år	592	749	855	863	7,0%	7,7%
16-19 år	199	237	299	328	2,2%	2,9%
20-24 år	666	487	462	488	4,6%	4,3%
25-64 år	6 439	7 106	6 925	6 863	66,5%	60,9%
65-79 år	659	1 097	1 261	1 467	10,3%	13,0%
80-89 år	185	217	331	426	2,0%	3,8%
90- år	92	80	86	101	0,7%	0,9%
Män	4 750	5 367	5 383	5 487	50,2%	48,7%
Kvinnor	4 831	5 318	5 576	5 787	49,8%	51,3%
Samtliga	9 581	10 685	10 959	11 274	100,0%	100,0%

Befolkningsändringar

	2020	2021	2022	2023
Antal födda	201	204	166	171
Antal döda	76	67	46	61
Födelsenetto	125	137	120	110
Flyttnetto	192	-199	-66	-144
Total förändring	317	-62	54	-34

Utländsk bakgrund 2023

	Född i utlandet	Inrikes född med två utrikesfödda föräldrar	Totalt	%	Stockholm
0-15 år	52	119	171	11,7%	28,3%
16-64 år	1 556	385	1 941	24,8%	38,8%
65- år	282	21	303	21,7%	25,6%
Samtliga	1 890	525	2 415	22,6%	34,9%

Folkmängd efter ålder den 31 december 2023

Utländsk bakgrund 2023

	Född i utlandet	Inrikes född med två utrikesfödda föräldrar	Totalt	%	Stockholm
Norden utom Sverige	239	100	339	14,0%	8,0%
EU utom Norden	575	114	689	28,5%	17,8%
Europa utom EU	254	55	309	12,8%	9,3%
Asien	415	136	551	22,8%	38,1%
Afrika	97	60	157	6,5%	16,6%
Sydamerika	163	40	203	8,4%	6,2%
Nord- och Mellanamerika	106	9	115	4,8%	3,1%
Övriga	41	11	52	2,2%	1,0%
Samtliga	1 890	525	2 415	100,0%	100,0%

Flyttningar 2023

	Totalt	Procent	
		%	Stockholm
Inflyttningar			
In från övriga Stockholm	892	27,2%	0,0%
In från övriga länet	342	10,4%	25,2%
In från övriga Sverige	247	7,5%	14,7%
In från utlandet	85	2,6%	9,6%
Totalt antal inflyttningar	1 566	47,8%	49,4%
Utflyttningar			
Ut till övriga Stockholm	928	28,3%	0,0%
Ut till övriga länet	430	13,1%	29,2%
Ut till övriga Sverige	265	8,1%	13,8%
Ut till utlandet	87	2,7%	7,7%
Totalt antal utflyttningar	1 710	52,2%	50,6%
Flyttnetto	-144	-4,4%	-1,1%

Behörighet till gymnasieskolan 2023

	Kön		Bakgrund		Totalt	Stockholm
	Kvinnor	Män	Svensk	Utländsk		
	92,9%	94,4%	94,5%	88,9%	93,8%	89,9%

Högsta utbildningsnivå 25-64 år 2022

	%	Stockholm
Grundskola	3,8%	7,4%
Gymnasial	24,8%	26,8%
Eftergymnasial	68,6%	62,2%
Uppgift saknas	2,8%	3,6%
Totalt	100,0%	100,0%

Bostäder efter hustyp och upplåtelse/ägarform 2022

	Antal bostäder			
	Flerbostadshus/Övriga hus	Småhus	Specialbostäder	Totalt
Allmännyttan	435	0	102	537
Övriga hyresrätter	1 330	0	107	1 437
Bostadsrätter	4 360	0	13	4 373
Äganderätter	4	17	0	21
Uppgift saknas	0	0	0	0
Samtliga	6 129	17	222	6 368

Bostäder i flerbostadshus & övriga hus efter lägenhetsstorlek

	Antal bostäder i flerbostadshus & övriga hus							Totalt
	Lägenhet utan kök	1 rk	2 rk	3 rk	4 rk	5+ rk	Uppgift saknas	
2022	228	990	3 163	1 216	430	100	2	6 129
2021	227	943	3 153	1 208	423	95	2	6 051
2020	224	938	3 138	1 208	423	95	2	6 028
2019	219	933	3 139	1 207	424	95	2	6 019

Överg. till gymn. Inom 1 år från 2022

	Antal	Procent	
		%	Stockholm
Kvinnor	28	100,0%	99,0%
Män	30	100,0%	98,8%
Totalt	58	100,0%	98,9%

Överg. till högsk. Inom 3 år från 2020

	Antal	Procent	
		%	Stockholm
Kvinnor	15	57,7%	72,0%
Män	8	42,1%	61,7%
Totalt	23	51,1%	67,0%

Betygsfördelning i årskurs 9 2023

	A	B	C	D	E	Saknar slutbetyg	Stockholm
							A
Svenska	32,8%	31,2%	15,6%	..	9,4%	..	14,6%
Engelska	51,6%	28,1%	12,5%	38,5%
Matematik	26,6%	21,9%	..	14,1%	21,9%	..	17,9%

Öppet arbetslösa som andel av befolkningen den 31 okt. 2023

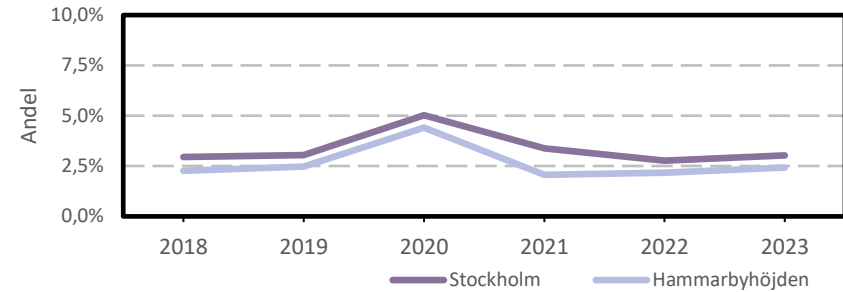
Ålder	Kvinnor	Män	Totalt	Stockholm
16-19 år	1,2%
20-24 år	2,7%
25-54 år	2,6%	2,3%	2,4%	3,2%
55-65 år	1,4%	2,8%	2,1%	2,6%
Samtliga	2,3%	2,5%	2,4%	2,9%

Medelinkomst bland inkomsttagare 2022

Ålder	Kvinnor	Män	Totalt	Stockholm
20-64 år	425 100	500 900	463 100	496 400
65- år	299 100	371 800	332 500	369 500
16 år och äldre	397 000	474 300	435 200	453 100

Förvärvsarbetande med arbetsplats i området 2021

Bransch	Antal			Procent	
	Kvinnor	Män	Totalt	%	Stockholm
Tillverkning, utvinning, energi & miljö	31	181	212	10,7%	2,8%
Byggverksamhet	19	252	271	13,7%	4,2%
Handel	50	95	145	7,3%	11,5%
Transport	15	0,8%	3,4%
Hotell & restaurang	22	46	68	3,4%	4,6%
Information & kommunikation	30	85	115	5,8%	13,5%
Företagstjänster m.m.	133	132	265	13,4%	28,8%
Utbildning	372	134	506	25,6%	8,5%
Vård & omsorg	199	48	247	12,5%	9,3%
Personliga och kulturella tjänster m.m.	66	52	118	6,0%	6,7%
Offentlig förvaltning	6,1%
Okänd eller övrig bransch	13	0,7%	0,5%
Samtliga	926	1 049	1 975	100,0%	100,0%

Öppet arbetslösa som andel av befolkningen

Förvärvsintensitet boende i område 2021

	Kvinnor	Män	Totalt	Stockholm
Andel förvärvsarbetande 20-64 år	86,0%	85,2%	85,6%	79,5%

Förvärvsarbetande boende i området 2021

Bransch	Antal			Procent	
	Kvinnor	Män	Totalt	%	Stockholm
Tillverkning, utvinning, energi & miljö	78	173	251	3,7%	4,3%
Byggverksamhet	42	274	316	4,6%	4,3%
Handel	368	381	749	11,0%	11,6%
Transport	53	133	186	2,7%	3,8%
Hotell & restaurang	103	113	216	3,2%	4,0%
Information & kommunikation	329	613	942	13,8%	10,7%
Företagstjänster m.m.	823	880	1 703	25,0%	25,2%
Utbildning	454	231	685	10,1%	10,1%
Vård & omsorg	535	182	717	10,5%	12,0%
Personliga och kulturella tjänster m.m.	297	211	508	7,5%	6,5%
Offentlig förvaltning	304	215	519	7,6%	6,6%
Okänd eller övrig bransch	8	15	23	0,3%	0,7%
Samtliga förvärvsarbetande 16-	3 394	3 421	6 815	100,0%	100,0%

Ohälsotal tidsserie

	Dagar per person i befolkningen 16-64 år			
	Kvinnor	Män	Totalt	Stockholm
2022	14,2	9,1	11,6	14,3
2021	13,9	9,4	11,6	14,5
2020	14,2	9,5	11,8	15,3
2019	15,4	9,3	12,3	15,6
2018	16,1	10,4	13,2	16,4

Ohälsotal 2022

	Dagar per person i befolkningen			
	Kvinnor	Män	Totalt	Stockholm
16-44 år	8,2	5,2	6,7	8,1
45-49 år	18,9	6,3	12,0	14,6
50-54 år	20,7	16,1	18,4	20,2
55-59 år	30,1	32,2	31,1	28,4
60-64 år	42,8	21,0	33,0	41,5
Samtliga	14,2	9,1	11,6	14,3

Ekonomiskt bistånd 2023

Ålder	Procent av befolkningen	
	%	Stockholm
Barn ¹	0,8%	3,1%
18-24 år	..	1,7%
25-29 år	..	1,3%
30-39 år	0,5%	1,5%
40-49 år	1,0%	2,0%
50-59 år	1,5%	2,2%
60-64 år	1,7%	2,6%
65- år	..	0,4%
Samtliga	0,7%	1,9%

¹Med barn avses även överåriga barn (18-21 år) som i socialregistret upptas som hemmavarande.

Kommunval 2022

	Procent av rösterna	
	%	Stockholm
Majoriteten		
Socialdemokraterna	32,3%	29,4%
Vänsterpartiet	19,8%	15,4%
Miljöpartiet	9,4%	6,0%
	61,5%	50,8%
Moderaterna	12,0%	18,3%
Sverigedemokraterna	7,2%	8,0%
Liberalerna	6,2%	8,0%
Centerpartiet	6,8%	6,7%
Kristdemokraterna	2,3%	3,8%
Övriga	3,9%	4,3%
	38,5%	49,2%
Valdeltagande	83,1%	79,9%

Sjukersättning 2022

	Dagar per person i befolkningen			
	Kvinnor	Män	Totalt	Stockholm
16-44 år	1,9	3,2
45-49 år	3,2	5,8
50-54 år	12,0	9,4	10,7	10,1
55-59 år	15,2	20,7	17,9	16,9
60-64 år	20,0	11,7	16,3	27,9
Samtliga	4,8	7,3

Sjukpenning 2022

	Dagar per person i befolkningen			
	Kvinnor	Män	Totalt	Stockholm
16-44 år	6,2	2,8	4,5	4,7
45-49 år	14,8	3,9	8,8	8,5
50-54 år	8,7	6,7	7,7	9,7
55-59 år	14,9	10,9	12,9	11,2
60-64 år	22,0	9,3	16,3	13,4
Samtliga	8,9	4,2	6,5	6,8

Ekonomiskt bistånd (fortsättning) 2023

Bistånd per hushåll och månad är 10 424 kr (Stockholm: 10 631 kr).

Antal biståndstagare, inkl barn, är 73 (Stockholm: 18 384).

Biståndstid per hushåll är 8,7 månader (Stockholm: 7,8 månader).